

Mindig az Ön rendelkezésére áll!

Regisztrálja termékét és vegye igénybe a rendelkezésre álló támogatást:
www.philips.com/support

FX55

Kérdése
van? Lépjen
kapcsolatba a a
Philips céggel!



Felhasználói kézikönyv

PHILIPS

Tartalomjegyzék

1	Fontos!	2
	Biztonság	2
	Megjegyzés	3
2	Az Ön mikro Hi-Fi rendszere	6
	Bevezetés	6
	A doboz tartalma	6
	A főegység áttekintése	7
	A távvezérlő áttekintése	8
3	Üzembe helyezés	10
	Antennák csatlakoztatása	10
	Hangszórók csatlakoztatása	10
	Tápcsatlakozás bekötése	11
	A távvezérlő előkészítése	11
	Rádióállomások automatikus beállítása	11
	Óra beállítása	12
	Bekapcsolás	12
4	Lejátszás	13
	Lejátszás Bluetooth-kompatibilis készülékről	13
	Lemez lejátszása	14
	Lejátszás USB-eszközről	15
5	Külső eszköz hallgatása	16
	MP3-ról lejátszott zene hallgatása	16
	Külső audioeszköz hallgatása RCA-csatlakozókkal	16
6	Lejátszási opciók	17
	Ismétlés és a véletlen sorrendű lejátszás	17
	Lejátszási adatok megjelenítése	17
7	Hangerő és hanghatások állítása	18
	Hangerő beállítása	18
	Hang némítása	18
	Hangerő megnövelése	18
	Előre beállított hangzás kiválasztása	18
	Mélyhangkiemelés	18
8	Rádió hallgatása	19
	Rádióállomások behangolása	19
	Rádióállomások önműködő beprogramozása	19
	Rádióállomások manuális beprogramozása	19
	Tárolt rádióállomás kiválasztása	19
9	Egyéb jellemzők	20
	Ébresztési időzítő beállítása	20
	Elalvási időzítő beállítása	20
	Alapértelmezett beállítások visszaállítása	21
10	Termékadatok	22
	Termékjellemzők	22
	Tájékoztató USB-lejátszhatóságról	22
	Támogatott MP3-lemezformátumok	23
	Karbantartás	23
11	Hibakeresés	24

1 Fontos!

Biztonság

Biztonsági jelzések ismertetése

Biztonsági jelzések ismertetése



A „villám” jelzés arra utal, hogy a készülékben lévő szigetetlen anyag áramütést okozhat. A háztartásban tartózkodók biztonsága érdekében kérjük, ne távolítsa el a termék védőburkolatát.

A „felkiáltójel” olyan funkciókra hívja fel a figyelmet, amelyek használatánál célszerű figyelmesen elolvasni a mellékelt leírásokat az üzemeltetés és karbantartási problémák megelőzéséhez.

FIGYELEM: Tűz vagy áramütés veszélyének csökkentése érdekében óvja a készüléket az esőtől vagy nedvességtől, és ne helyezzen rá folyadékkal telt tárgyakat, például virágvázát.

VIGYÁZAT: Az áramütés elkerülése érdekében a széles érintkezőkést illessze be teljesen az aljzat széles nyílásába.

Fontos biztonsági utasítások

- 1 Olvassa el az utasításokat.
- 2 Órizzze meg az utasításokat.
- 3 Ügyeljen a figyelmeztetéseken foglaltakra.
- 4 Kövesse az utasításokat.
- 5 Óvja a készüléket a víztől.

- 6 A tisztítást kizárólag száraz ruhával végezze.
- 7 Gondoskodjon arról, hogy a szellőzőnyílások ne tömődjenek el. A készülék telepítését a gyártó utasításai szerint végezze.
- 8 Ne helyezze a készüléket hőt kibocsátó eszközök, így fűtőtestek, fűtőnyílások, kályhák vagy műköedésük során hőt termelő készülékek (pl. erősítők) közelébe.
- 9 Tilos a hálózati kábelre rálépni vagy azt becsípni, különös tekintettel ott, ahol az a csatlakozó-aljzatokba, készülékcsatlakozókba illeszkedik, vagy ott, ahol kilép a készülékből.
- 10 Kizárólag a gyártó által javasolt tartozékokat használja.
- 11 Kizárólag a gyártó által javasolt vagy a termékhez tartozó szállítókoscsival, állvánnyal, tartóval, rögzítőelemmel vagy asztallal használja a készüléket. Szállítókoscsi használatakor óvatosan mozgassa a koscsit és a készüléket, nehogy felboruljon.



- 12 Vihar idején, vagy ha hosszabb ideig nem használja a lejátszót, húzza ki a készülék csatlakozóját a hálózathól.
- 13 A készülék javítását, szervizelését bízza szakemberre. A készüléket a következő esetekben kell szervizeltetni: a készülék bármilyen módon megsérült, például sérült a hálózati kábel vagy csatlakozó, folyadék került a készülékbe, ráesett valami, a készüléket eső vagy nedvesség érte, nem működik megfelelően vagy leejtették.

14) Akkumulátor használata VIGYÁZAT
 – Az akkumulátorszivárgás személyi sérülést, tárgyak/eszközök vagy magának a készüléknek a károsodását okozhatja, ezért:

- Megfelelően helyezze be az akkumulátort, ügyeljen a készüléken látható + és - jelölésekre.
- Ne keverje az elemeket (régi és új, vagy szén és alkáli stb.).
- Vegye ki az akkumulátorokat, ha hosszabb ideig nem használja a készüléket.

15) A készüléket ne tegye ki cseppenő, fröccsenő folyadékknak.

16) Ne helyezzen a készülékre semmilyen veszélyforrást (pl. folyadékkal töltött tárgyat, égő gyertyát).

17) Ha a hálózati csatlakozódugó vagy készülékcsatlakozó használatos megszakítóeszközként, akkor mindig működőképesnek kell lennie.

Hálózati biztosíték

Ezek a tudnivalók kizárólag egyesült királyságbeli hálózati csatlakozóval rendelkező készülékekre vonatkozik.

A termék engedélyezett, öntött csatlakozódugóval van felszerelve. A biztosíték cseréjekor ügyeljen rá, hogy

- a csatlakozón található besorolás
- megfelel a BS 1362 szabványnak, és
- rendelkezik az ASTA tanúsító jelzéssel.

Ha nem biztos az előírt biztosíték típusával kapcsolatban, vegye fel a kapcsolatot a forgalmazóval.

Figyelmeztetés: Az EMC-irányelv (2004/108/EK) értelmében a ne csatlakoztassa le a csatlakozódugót a hálózati kábelről.

Túlmelegedés veszélye! Ne tegye a készüléket zárt helyre. A megfelelő szellőzés érdekében

mindig hagyjon legalább 10 cm szabad helyet a készülék körül. Ellenőrizze, hogy függöny vagy egyéb tárgy ne takarja el a készülék szellőzőnyílásait.



Figyelem

- A készülék borítását megbontani tilos.
- Tilos a készülék bármely alkatrészének a kenése.
- Helyezze a készüléket sík, kemény és stabil felületre.
- Tilos a készüléket más elektromos berendezésre ráhelyezni.
- A készüléket kizárólag beltérben használja. Ne tegye ki a készüléket víznek, nedvességnek és vízzel telt tárgyak közelségének.
- Ne tegye ki a készüléket közvetlen napfény, nyílt láng vagy hő hatásának.



Vigyázat

- Tilos belenézni a készülékben található lézersugárba.

Megjegyzés

CE0560

A WOOX Innovations kijelenti, hogy ez a termék megfelel az 1999/5/EK irányelv lényeges előírásainak és kiegészítéseinek. A Megfelelőségi nyilatkozat a www.philips.com/support címen olvasható.

A WOOX Innovations által kifejezetten jóvá nem hagyott változtatások és átalakítások a készüléken semmissé tehetik a felhasználó jogait e termék működtetésére vonatkozóan.

A Philips és a Philips pajs emblémája a Koninklijke Philips N.V. bejegyzett védjegye, és a WOOX Innovations Limited a Koninklijke Philips N.V. engedélyével használja azokat.”

A műszaki adatok előzetes figyelmeztetés nélkül változhatnak. A WOOX fenntartja a jogot, hogy a terméken anélkül hajtson végre

módosításokat, hogy a korábbi készleteket ennek megfelelően kellene megváltoztatni.

A régi készülékek és akkumulátorok kiselejtezése



Ez a termék kiváló minőségű anyagok és alkatrészek felhasználásával készült, amelyek újrahasznosíthatók és újra felhasználhatók.



Ha ez a szimbólum szerepel a terméken, az azt jelenti, hogy a termék megfelel a 2012/19/EU európai irányelv követelményeinek.



Ez a szimbólum azt jelenti, hogy a termék akkumulátorai megfelelnek a 2013/56/EU európai irányelv követelményeinek, ezért ne kezelje ezeket háztartási hulladékként.

Tájékozódjon az elektromos és elektronikus termékek és akkumulátorok szelektív hulladékként történő gyűjtésének helyi feltételeiről. Kövesse a helyi szabályokat, és ne dobja az elhasznált terméket és akkumulátort a háztartási hulladékgyűjtőbe. Az elhasznált termék és akkumulátor megfelelő hulladékkezelése segítséget nyújt a környezettel és az emberi egészséggel kapcsolatos negatív következmények megelőzésében.

Az egyszer használatos akkumulátorok eltávolítása

Az egyszer használatos akkumulátorok eltávolításához lásd az elemek behelyezése c. részt.



Be responsible Respect copyrights

Másolásvédett anyagokról (beleértve a számítógépes programokat, fájlokat, közvetítéseket és hangfelvételeket) készített illetéktelen másolatok szerzői jogok megsértését képezhetik, és bűncselekménynek minősülhetnek. Ez a berendezés nem használható ilyen célokra.

Környezetvédelemmel kapcsolatos tudnivalók

A termék csomagolása nem tartalmaz felesleges csomagolóanyagot. Gyekeztünk úgy kialakítani a csomagolást, hogy könnyen szétválasztható legyen a következő három anyagra: karton (doboz), polisztirol (védőelem) és polietilén (zacskó, védő habfólia).

A rendszerben található anyagokat erre specializálódott vállalat képes újrafeldolgozni és újrahasznosítani. Kérjük, tartsa szem előtt a csomagolóanyagok, kimerült akkumulátorok és régi készülékek leselejtezésére vonatkozó helyi előírásokat.



A Bluetooth® szó mint jelölés és a logó a Bluetooth SIG, Inc. tulajdonai, a WOOX Innovations engedéllyel használja ezeket a megjelöléseket.

Minden egyéb védjegy és kereskedelmi név az illető jogtulajdonost illeti.



Az N Mark az NFC Forum, Inc. védjegye vagy bejegyzett védjegye az Egyesült Államokban és más országokban.

A készüléken a következő címke található:



Megjegyzés

- A típustábla a készülék hátsó részén található.

2 Az Ön mikro Hi-Fi rendszere

Köszönjük, hogy Philips terméket vásárolt, és üdvözöljük a Philips világában! A Philips által biztosított teljes körű támogatáshoz regisztrálja termékét a www.philips.com/welcome oldalon.

Bevezetés

A Hi-Fi rendszer az alábbiakat teszi lehetővé:

- hangfelvételek hallgatása lemezeiről, USB-tárolóeszközökről, Bluetooth funkciós eszközökről vagy egyéb külső eszközökről
- FM-rádióállomások hallgatása

A hangzás gazdagítása érdekében a Hi-Fi rendszer a következő hanghatásokkal rendelkezik:

- A Max hangerő azonnal megnöveli a hangerőt
- Mélyhangkiemelés
- EQ (hangszínszabályzó) beállítások
- A készülék a következő médiaformátumokat támogatja:

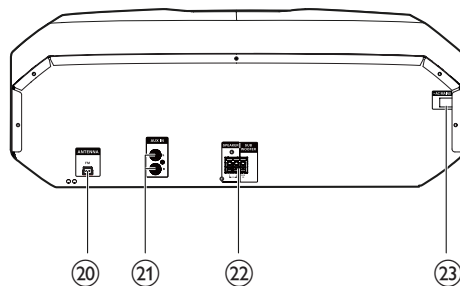
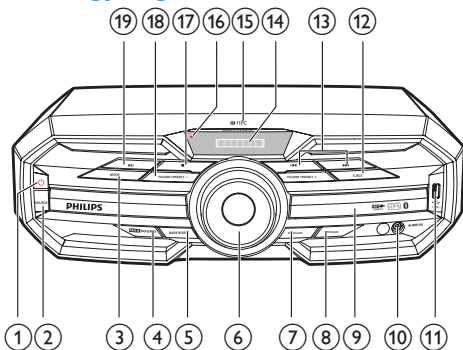


A doboz tartalma

Ellenőrizze és azonosítsa be a csomag tartalmát:

- Fő egység
- 2 db hangszóró
- 1 mélynyomó
- Távezérlő (elemmel)
- FM antenna
- Nyomtatott anyagok

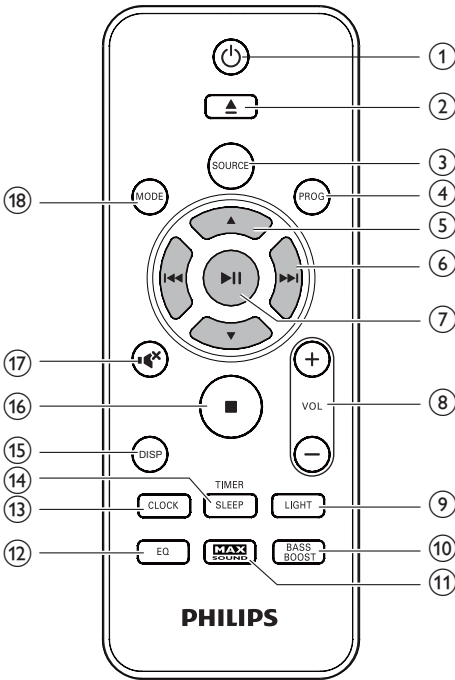
A főegység áttekintése



- ①
 • Kapcsolja be az egységet.
 • Normál készenléti üzemmódba, vagy gazdaságos üzemmódba kapcsolás.
- ② **SOURCE**
 • Hangforrás kiválasztása: DISC, BT, USB, FM, AUDIO IN, vagy AUX IN.
- ③ **MODE**
 • Ismétlés vagy véletlenszerű lejátszás kiválasztása.
- ④ **MAX SOUND**
 • A hangerő azonnali megnövelésének be- és kikapcsolása
- ⑤ **BASS BOOST**
 • Mélyhangkiemelési szint kiválasztása
- ⑥ **Hangerő gomb**
 • A hangszóró hangerejének beállítása.
- ⑦ **EQUALIZER**
 • Tárolt hangszín kiválasztása.
- ⑧ **PROGRAM**
 • Műsorszámok beprogramozása.
 • Rádióállomások beprogramozása.
- ⑨ **Lemeztálca**
- ⑩ **AUDIO IN**
 • Csatlakoztasson egy külső audioeszközt a 3,5 mm-es hangkábelrel (nem tartozék).
- ⑪
 • USB-tárolóeszköz csatlakoztatása.
- ⑫ **EJECT**
 • A lemeztálca kinyitása illetve bezárása.
- ⑬
 • Ugrás az előző/következő műsorszámra.
 • Hangoljon be egy rádióállomást.
- ⑭ **NFC-terület**
 • Érintse meg egy NFC-kompatibilis eszközzel a Bluetooth-kapcsolat automatikus létrehozásához.
- ⑮ **Kijelzőpanel**
 • Aktuális állapot megjelenítése.
- ⑯ **ECO készenlét jelzőfény**
 • Pirosan világít ECO készenléti üzemmódban
- ⑰
 • Lejátszás leállítása vagy program törlése.
- ⑱ **FOLDER/PRESET +/-**
 • MP3/WMA műsorszámok esetén ugrás az előző/következő albumra/mappára.
 • Tárolt rádiócsatorna kiválasztása.
- ⑲
 • Lejátszás indítása, szüneteltetése és folytatása.

- 20 **ANTENNA (FM)**
 - A mellékelt FM-antenna csatlakoztatása.
- 21 **AUX IN (L/R)**
 - Külső audioszükszög csatlakoztatása RCA (piros/fehér) audiókábellet.
- 22 **Hangszóró-csatlakozók**
 - A mellékelt hangszórók csatlakoztatása.
- 23 **Hálózati csatlakoztató**

A távvezérlő áttekintése



- 1 **⏻**
 - Kapcsolja be az egységet.
 - Normál készenléti üzemmódba, vagy gazdaságos üzemmódba kapcsolás.
- 2 **▲**
 - A lemeztálcá kinyitása illetve bezárása.
- 3 **SOURCE**
 - Hangforrás kiválasztása: DISC, USB, FM, AUDIO IN, AUX IN vagy BT.
- 4 **PROG**
 - Műsorszámok beprogramozása.
 - Rádióállomások beprogramozása.
- 5 **▲ / ▼**
 - MP3/WMA műsorszámok esetén ugrás az előző/következő albumra/mappára.
 - Tárolt rádiócsatorna kiválasztása.
- 6 **◀▶**
 - Ugrás az előző/következő műsorszámra.
 - Keresés egy műsorszám/lemez/USB-forrás tartalmán belül.
 - Hangoljon be egy rádióállomást.
- 7 **⏸**
 - Lejátszás indítása, szüneteltetése és folytatása.
 - Kiválasztás jóváhagyása.
- 8 **VOL +/-**
 - A hangszóró hangerejének beállítása.
- 9 **LIGHT**
 - A főegység dekoratív fényhatásának be-/kikapcsolása.
- 10 **BASS BOOST**
 - Dinamikus mélyhangkiemelés be- és kikapcsolása.
- 11 **MAX SOUND**
 - A hangerő azonnali megnövelésének be- és kikapcsolása
- 12 **EQ**
 - Tárolt hangszín kiválasztása.

- ⑬ **CLOCK**
- Óra beállítása.
- ⑭ **SLEEP/TIMER**
- Kikapcsolási időzítő beállítása.
 - Ébresztési időzítő beállítása.
 - Ébresztési/riasztási időzítés be- és kikapcsolása.
- ⑮ **DISP**
- Válassza ki a megjelenítendő információt
- ⑯ **■**
- Lejátszás leállítása vagy program törlése.
- ⑰ **🔊**
- Hangkimenet elnémítása vagy visszaállítása.
- ⑱ **MODE**
- Ismétlés vagy véletlenszerű lejátszás kiválasztása.

3 Üzembe helyezés

! Vigyázat

- A készülék vezérlőinek jelen kézikönyvben leírtaktól eltérő működtetése, illetve működésének módosítása veszélyes sugárzást vagy más szempontból rendellenes működést eredményezhet.

A fejezetben bemutatott műveleteket a megadott sorrendben végezze el.

Ha a Philips vállalat ügyfélszolgálatához fordul, szükség lesz a termék típus- és gyári számára. A típusszám és a sorozatszám a készülék hátulsó részén található. Írja ide a számokat:

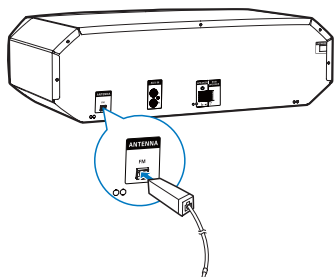
Típuszám: _____

Gyári szám: _____

Antennák csatlakoztatása

- A jobb rádióvétel érdekében csatlakoztassa a mellékelt FM-antennát a főegység hátoldalán található **ANTENNA(FM)** csatlakozóba.

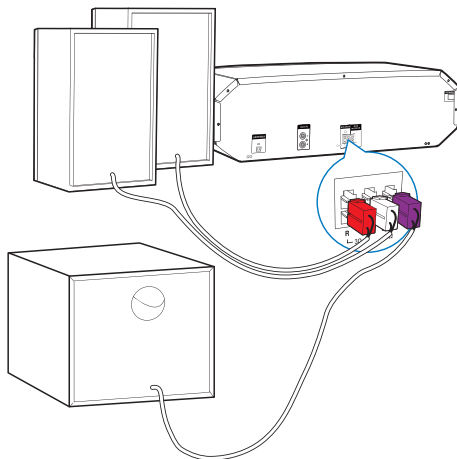
FM



Hangszórók csatlakoztatása

☰ Megjegyzés

- Az optimális hangzás érdekében csak a készülékhez mellékelt hangszórókat használja.
- Csak a készülékhez mellékelt hangszugárzókkal azonos vagy magasabb impedanciájú hangszugárzókat csatlakoztasson. Tekintse át az útmutató Műszaki adatok című fejezetét.

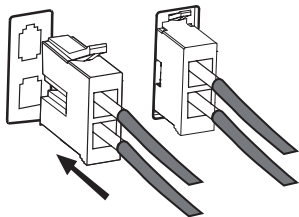


☰ Megjegyzés

- Ellenőrizze, hogy a hangszugárzó vezetékeinek színei és az aljzatok megfelelően illeszkednek-e egymáshoz.

Teljesen illesse be a vezetéket.

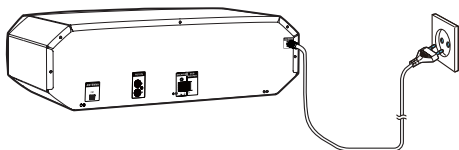
- Helyezze be a jobb hangszugárzó vezetékeit az „R” jelű, a bal hangszugárzó vezetékeit az „L” jelű csatlakozóaljzatba, a mélynyomó vezetékét pedig a „SUB” felíratú aljzatba.



Tápcsatlakozás bekötése

! Vigyázat

- Ellenőrizze, hogy a használt tápellátó csatlakozó elbírja-e legalább 10 A áram töltését.
 - A hálózati kábel csatlakoztatása előtt győződjön meg róla, hogy minden más csatlakoztatást elvégzett-e.
- Csatlakoztassa a tápkábelt a fali aljzathoz.

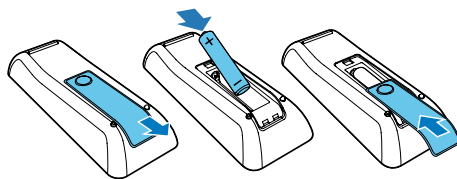


A távvezérlő előkészítése

☰ Megjegyzés

- Robbanásveszély! Az elemeket tartsa távol hő- vagy tűzforrástól, illetve napfénytől. Az elemeket tilos tűzbe dobni.
- Ha az akkumulátort rosszul helyezi be, felrobbanhat. Cserélni csak azonos vagy egyenértékű típussal szabad.

- 1 Nyissa ki az elemtartó rekesz fedelét.
- 2 Helyezzen be egy AAA elemet a polaritás jelzéseinek megfelelően (+/-).
- 3 Zárja be az elemtartó rekeszt.



☰ Megjegyzés

- Ha hosszabb ideig nem kívánja használni a távvezérlőt, vegye ki belőle az elemet.
- Az elemek vegyi anyagokat tartalmaznak, így azokat használat után megfelelően kell kezelni.

Rádióállomások automatikus beállítása

Amikor készüléket csatlakoztatja az áramhoz, az automatikusan megkezdi a rádióállomások eltárolását.

- 1 Gondoskodjon a készülék tápellátáshoz csatlakoztatásáról.
 - ↳ Az [AUTO FM INSTALL - PRESS PLAY-- STOP CANCEL] (Auto FM beállítás - nyomja le a PLAY gombot az indításhoz - nyomja le a STOP gombot a művelet megszakításához) felirat látható.
- 2 Nyomja meg a(z) ►|| gombot a telepítés indításához.
 - ↳ Megjelenik az [AUTO] (auto) üzenet.
 - ↳ A készülék automatikusan eltárolja a megfelelő jelerősséggel rendelkező rádióállomásokat.
 - ↳ Ha minden elérhető rádióállomás eltárolásra került, az előbeállítás első rádióadóját kezdi sugározni a rendszer.

Óra beállítása

- 1 Az óra beállításba való belépéshez készenléti módban tartsa lenyomva a **CLOCK** gombot, több mint két másodpercig.
↳ Megjelenik a „CLOCK SET” (óra beállítás) felirat. Ezután megjelenik a 12 órás vagy a 24 órás formátum.
- 2 A ▲ / ▼ gombok ismételt megnyomásával választhat a 12 vagy 24 órás módok közül.
- 3 A jóváhagyáshoz nyomja meg a **CLOCK** gombot.
↳ Megjelennek és villogni kezdenek az órát jelző számjegyek.
- 4 A ▲ / ▼ gomb segítségével állítsa be az órát, majd jóváhagyáshoz nyomja meg a **CLOCK** gombot.
↳ Megjelennek és villogni kezdenek a percet jelző számjegyek.
- 5 A ▲ / ▼ gomb segítségével állítsa be a percet, majd a(z) **CLOCK** gombbal hagyja jóvá az óra beállítást.



Tanács

- Beállítás közben a ■ gombot lenyomva, a korábbi műveletek mentése nélkül kiléphet az óra beállítás menüből.
- Ha a beállítás során 90 másodpercig nem hajtanak végre valamilyen műveletet, az eszköz automatikusan kilép az óra beállítás funkcióból az előző művelet mentése nélkül.
- Lejátszás közben vagy ECO gazdaságos készenléti üzemmódban a **CLOCK** gomb lenyomásával nézheti meg a beállított órát.

Bekapcsolás

- Nyomja meg a ⏻ gombot.
↳ Az egység visszaáll az utoljára kiválasztott forrásra.

Készenléti üzemmódba kapcsolás

- A készülék készenléti üzemmódba kapcsolásához nyomja meg újra a ⏻ gombot.
↳ Az óra (ha be lett állítva) megjelenik a panelen.

ECO gazdaságos készenléti üzemmódra váltás:

- Tartsa lenyomva a ⏻ gombot 2 másodpercnél hosszabb ideig.
↳ A kijelzőpanel elhalványul.
↳ A kijelzőpanel bal oldalán található ECO tápellátás jelző pirosan kezd vilgítani.



Megjegyzés

- 10 perc készenléti üzemmód után a készülék Eco készenléti üzemmódba kapcsol.

A normál készenléti üzemmód és az ECO gazdaságos készenléti üzemmód közötti váltás:

- Tartsa lenyomva a ⏻ gombot 2 másodpercnél hosszabb ideig.

4 Lejátszás

② a Bluetooth funkció bekapcsolása a külső eszközön.

Lejátszás Bluetooth-kompatibilis készülékről

Megjegyzés

- Az egység és a Bluetooth funkciós eszköz közötti optimális működési távolság körülbelül 10 méter.
- Az egység és a Bluetooth funkciós eszköz között lévő bármilyen akadály csökkentheti a működési hatótávolságot.
- Az adapter nem használható garantáltan minden Bluetooth készülékkel.
- Az egység akár 4 korábban csatlakoztatott Bluetooth-eszközt képes tárolni memóriájában.

A hangszórón keresztül, vezeték nélküli zenehallgatáshoz párosítania kell a Bluetooth funkciós eszközt az egységgel.

A legjobb Bluetooth-párosítási folyamatot az alábbiak szerint, a körülményeknek megfelelően kell megválasztani.

Körülmények	Párosítási folyamat
A Bluetooth eszköz támogatja az NFC (Near Field Communication) és az A2DP (Advanced Audio Distribution Profile) használatát.	Válassza az 1. lehetőséget (ajánlott) vagy a 2. lehetőséget.
A Bluetooth eszköze csak az A2DP (Advanced Audio Distribution Profile) használatát támogatja.	Válassza a 2. lehetőséget.

- Párosítás és csatlakoztatás előtt a következőket kell tennie:
① a **SOURCE** gomb többszöri megnyomásával választhatja ki az **Bluetooth-forrást**.
↳ A **[BT]** (Bluetooth) felirat villog a képernyőn.

Párosítás és csatlakoztatás

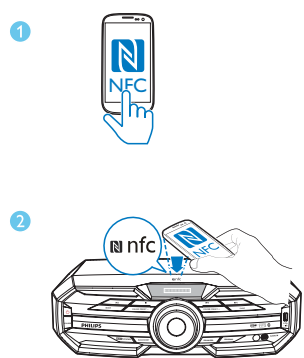
1. lehetőség: Párosítás és csatlakoztatás NFC segítségével

A Rövid hatótávú kommunikáció (Near Field Communication, NFC) egy olyan technológia, ami rövid hatótávolságú vezeték nélküli kommunikációt tesz lehetővé különféle NFC-kompatibilis eszközök, pl. mobiltelefonok és IC-címkék között.

Az NFC funkció segítségével az adatközlés egyszerűen végrehajtható: csupán meg kell érinteni a megfelelő szimbólumot vagy a megjelölt helyet az NFC-kompatibilis eszközökön.

Megjegyzés

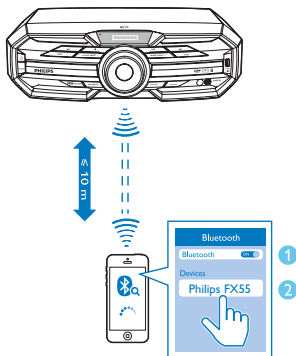
- A kompatibilitás nem minden NFC-készülékkel garantált.



- 1 Kapcsolja be az NFC funkciót a Bluetooth eszközön (részletekért lásd az eszköz használati útmutatóját).
- 2 Az egység tetején található NFC-területtel érintse meg a külső eszköz NFC-területét, amíg hangjelzés nem hallható.

- ↳ Sikeres párosítás és csatlakoztatás után a „BT CONNECTED” (Bluetooth csatlakoztatva) felirat végiggördül egyszer a képernyőn.

2. lehetőség: Párosítás és csatlakoztatás manuálisan



- 1 A Bluetooth funkciós eszközön keressen párosítható Bluetooth eszközöket (lásd az eszköz használati útmutatóját).
- 2 Válassza ki a „Philips FX55” elemet a Bluetooth-kompatibilis eszközön, és szükség esetén írja be a „0000” párosítási jelszót.
 - ↳ Sikeres párosítás és csatlakoztatás után a „BT CONNECTED” (Bluetooth csatlakoztatva) felirat végiggördül egyszer a képernyőn.

Zenestreaming Bluetooth segítségével

- Zene lejátszása az egységhez csatlakoztatott Bluetooth eszközön.
 - ↳ Audio adatfolyam a Bluetooth eszköztől az egységre.



Tanács

- Ha a Bluetooth funkciós eszköz az AVRCP profilt (Audio video távvezérlő profil) is támogatja, az egységen néhány alapfunkció gombja (pl. lejátszás/ szünet, leállítás és előző/következő) használható a zenelejátszás szabályozására.

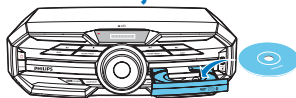
A Bluetooth-kompatibilis készülék csatlakozásának bontása:

- Tartsa lenyomva három másodpercen keresztül a távvezérlő ►|| gombját.
- Kapcsolja ki a Bluetooth funkciót az eszközön; vagy
- helyezze az eszközt a hatótávolságon kívülre.

A Bluetooth párosítási előzmények törléséhez:

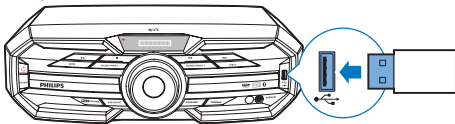
- Tartsa lenyomva három másodpercen keresztül a távvezérlő mindkét ■ gombját.

Lemez lejátszása



- 1 A **SOURCE** gomb ismételt megnyomásával választhatja ki a forráslemezt.
- 2 A lemeztartó kinyitásához nyomja meg a ▲ gombot.
- 3 Helyezzen a lemeztálcára egy lemezt a nyomtatott oldalával felfelé.
- 4 A lemeztartó bezárásához nyomja meg ismét a ▲ gombot.
 - ↳ A lejátszás automatikusan megkezdődik.
 - Pillanatmegállítás, illetve újraindítás: ►||.
 - A lejátszás leállításához nyomja meg a ■ gombot.
 - Egy másik műsorszám kiválasztásához nyomja meg a ◀◀ / ▶▶ gombot.
 - Egy album kiválasztásához nyomja meg az ▲ / ▼ gombokat.
 - Egy műsorszám közbeni kereséshez tartsa nyomva a ◀◀ / ▶▶ gombot, majd engedje fel a normál lejátszáshoz való visszatéréshez.

Lejátszás USB-eszkörről



Megjegyzés

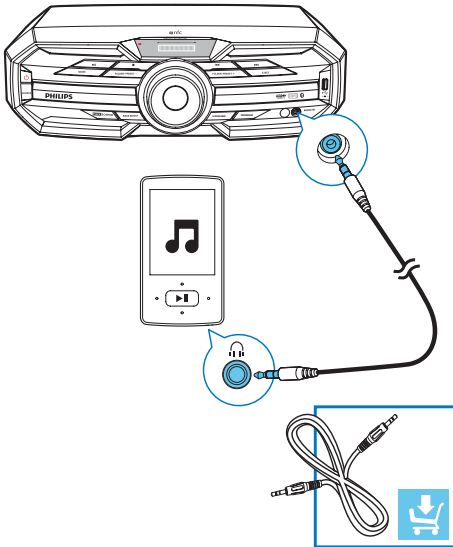
- Ellenőrizze, hogy az USB-eszköz rendelkezik-e lejátszható, támogatott formátumú audiotartalommal. Az NTFS fájlformátum nem támogatott.
- Az USB hub nem támogatott.
- LEképezhető, hogy egyes kártyaolvasók nem támogatottak.

- 1 Csatlakoztassa az USB-eszközt a főegység USB-aljzatába.
- 2 A **SOURCE**gomb ismételt megnyomásával választhatja ki az USB-forrást.
- 3 A mappa kiválasztásához nyomja meg a ▲ / ▼ gombot.
- 4 Egy hangfájl kiválasztásához nyomja meg a ◀◀ / ▶▶ gombot.
- 5 Ha nem indul el automatikusan a lejátszás, nyomja meg a ▶|| gombot.
 - Pillanatmegállítás, illetve újraindítás: ▶||.
 - A lejátszás leállításához nyomja meg a ■ gombot.
 - Egy hangfájlban történő kereséshez tartsa nyomva a ◀◀ / ▶▶ gombot, majd engedje fel a normál lejátszáshoz való visszatéréshez.

5 Külső eszköz hallgatása

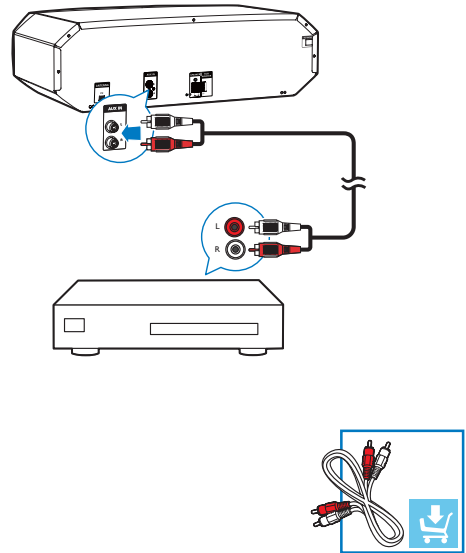
A hangszóró segítségével külső audioeszköztől is hallgathat zenét.

MP3-ról lejátszott zene hallgatása



- 1 A **SOURCE** gomb többszöri megnyomásával válassza ki az **AUDIO IN** (audiobemenet) forrást.
- 2 Csatlakoztasson egy 3,5 mm-es audiokábelt (nem tartozék) a következőhöz:
 - az egység elülső részén található 3,5 mm-es audiobemeneti aljzat.
 - az MP3-lejátszó fejhallgató-csatlakozójába.
- 3 Lejátszás indítása az MP3-lejátszón (lásd a lejátszó használati útmutatóját).

Külső audioeszköz hallgatása RCA-csatlakozókkal



- 1 A **SOURCE** gomb ismételt megnyomásával választhatja ki az **AUX IN** bemeneti forrást.
- 2 Csatlakoztasson egy pár RCA audiokábelt (piros/fehér; nem tartozék) a következőre:
 - az egység hátulján található **AUX IN (L/R)** csatlakozóaljzathoz.
 - a külső eszközön található RCA audiokimeneti csatlakozókhoz (piros/fehér).
- 3 Indítsa el a lejátszást a külső eszközön (lásd az eszköz felhasználói kézikönyvét).

6 Lejátszási opciók

Ismétlés és a véletlen sorrendű lejátszás

- Lejátszás közben a **MODE** gomb többszöri lenyomásával választhat a következő lehetőségek közül:
 - **EGY SZÁM ISMÉTLÉSE:** Az aktuális műsorszám ismételt lejátszása.
 - **MINDEGYIK ISMÉTLÉSE:** Minden számot ismétlődően játszik le.
 - **VÉLETLEN SORRENDŰ LEJÁTSZÁS:** a mappában található összes szám véletlen sorrendű lejátszása.
 - **ISMÉTLÉS KI:** visszatérés a normál lejátszáshoz.



Tanács

- A véletlen sorrendű lejátszást nem lehet kiválasztani, ha beprogramozott zeneszámok lejátszása van folyamatban.

Legfeljebb 20 műsorszám beprogramozására van lehetőség.

- 1 **DISC/USB** üzemmódban a **■** gomb lenyomásával állíthatja le a lejátszást, majd a **PROG** gomb lenyomásával aktiválhatja a műsorszám beprogramozást.
↳ Megjelenik a [PROGRAM] (program) felirat.
- 2 MP3-műsorszámok lejátszásához az **▲ / ▼** gombbal választhat albumot/mappát.
- 3 Egy zeneszám sorszámának kiválasztásához nyomja meg a **◀◀ / ▶▶** gombot, majd a **PROG** gombot a választás megerősítéséhez.
- 4 Az összes beprogramozandó zeneszám kiválasztásához és tárolásához ismétlje meg a 2–3. lépéseket.

- 5 A **▶▶** gombbal lejátszhatja a beprogramozott műsorszámokat.
 - A lejátszás megszakadása közben a **■** gombbal törölhető a program.

Lejátszási adatok megjelenítése

- Lejátszás közben többször nyomja meg a **DISP** gombot más lejátszási adatok kiválasztásához.

7 Hangerő és hanghatások állítása



Megjegyzés

- A MAX hang és a mélyhangkiemelés funkció egyidejűleg nem aktiválható.

Hangerő beállítása



Vigyázat

- A hallása épségének érdekében, illetve a többi emberre való tekintettel, nem ajánlatos huzamosabb ideig nagy hangerőn hallgatni a készüléket.
- Lejátszás közben a **VOL +/-** gombot megnyomva növelheti/csökkentheti a hangerőt.

Hang némítása

- Lejátszás közben a **M** gomb megnyomásával némíthatja a hangot vagy szüntetheti meg a némítást.

Hangerő megnövelése

A MAX hang funkció azonnal megnöveli a hangerőt.

- A hangerő azonnali megnövelése funkció be- és kikapcsolásához nyomja meg a **MAX SOUND** gombot.

Előre beállított hangzás kiválasztása

A hangszín kiválasztása funkciónak köszönhetően előre beállított hanghatásokat élvezhet.

- Lejátszás közben a **EQ** gomb többszöri lenyomásával választhat a következő lehetőségek közül:
 - [ROCK] (rock)
 - [POP] (pop)
 - [JAZZ] (jazz)
 - [TECHNO] (techno)
 - [SAMBA] (szamba)

Mélyhangkiemelés

Manuálisan kiválaszthatja a környezetnek leginkább megfelelő dinamikussúlyú mélyhangkiemelési (DBB) szintet.

- Lejátszás közben a **BASS BOOST** gomb többszöri lenyomásával választhat a következő lehetőségek közül:
 - DBB 1
 - DBB 2
 - DBB 3
 - DBB kikapcsolva
- ↳ Ha a DBB (dinamikus mélyhangkiemelés) be van kapcsolva, a **DBB** megjelenik.

8 Rádió hallgatása

Rádióállomások behangolása

- 1 A **SOURCE** gomb ismételt megnyomásával választhatja ki az FM-rádiót.
- 2 Tartsa lenyomva a **◀◀ / ▶▶** gombot 2 másodpercnél hosszabb ideig.
 - ↳ Megjelenik a [SEARCH] (keresés) felirat.
 - ↳ Az FM-tuner automatikusan behangol egy megfelelő erősséggel fogható állomást.
- 3 Ismételje meg a 2. lépést további állomások beállításához.
 - Gyengén fogható állomás behangolásához nyomja meg többször a **◀◀ / ▶▶** gombot, amíg nem találja az optimális vétel helyét.

Rádióállomások önműködő beprogramozása

Legfeljebb 20 előre beállított FM rádióállomás beprogramozására van lehetőség.

- Hangolás üzemmódban tartsa lenyomva a **PROG** gombot 2 másodpercnél hosszabb ideig, ezzel aktiválódik az automatikus programbeállítás.
 - ↳ Megjelenik az [AUTO] (Automatikus) üzenet.
 - ↳ A készülék a vétel erőssége szerint programozza be a fogható állomásokat.
 - ↳ Az elsőként beprogramozott rádióállomás automatikusan megszólal.

Rádióállomások manuális beprogramozása

Legfeljebb 20 előre beállított FM rádióállomás beprogramozására van lehetőség.

- 1 Hangoljon be egy rádióállomást.
- 2 A program mód aktiválásához nyomja meg a **PROG** gombot.
- 3 A **▲ / ▼** gombokkal rendeljen egy számot az adott rádióállomáshoz, majd a megerősítéshez nyomja meg a **PROG** gombot.
- 4 További állomások beprogramozásához ismételje meg a fenti lépéseket.



Tanács

- Egy beprogramozott állomás törléséhez tároljon másik állomást a helyére.

Tárolt rádióállomás kiválasztása

- FM üzemmódban nyomja meg a **▲ / ▼** gombot egy előre beállított szám kiválasztásához.



Tanács

- Helyezze az antennákat a TV-től, videomagnótól vagy más sugárzó forrástól a lehető legmesszebbre.
- Az optimális vétel érdekében húzza ki teljesen az FM-antennát.

9 Egyéb jellemzők

Ébresztési időzítő beállítása

A készülék használható ébresztőóraként is. Az ébresztés forrásaként a DISC (lemez), TUNER (rádió) vagy USB-eszköz választható.

- 1 Ellenőrizze, hogy megfelelően állította-e be az órát.
- 2 Tartsa lenyomva a **SLEEP/TIMER** gombot két másodpercnél hosszabb ideig.
 - ↳ A „TIMER SET” (időzítő beállítása) felirat megjelenik. Majd a hangforrás kiválasztására vonatkozó üzenet jelenik meg.
- 3 A **SOURCE** gomb segítségével válassza ki a forrást: DISC, USB vagy FM, majd jóváhagyáshoz nyomja meg a **SLEEP/TIMER** gombot.
 - ↳ A 12 órás formátumban megjelenik az AM (dél előtt) vagy a PM (dél után) felirat. Ebben az esetben a ▲ / ▼ lenyomásával választhat az AM (dél előtt) vagy PM (dél után) lehetőségek közül. Megjelennek és villogni kezdenek az órát jelző számjegyek.
 - ↳ A 24 órás formátumban megjelennek az órát jelző számjegyek, és elkezdnek villogni.
- 4 A ▲ / ▼ gomb segítségével állítsa be az órát, majd jóváhagyáshoz nyomja meg a **SLEEP/TIMER** gombot.
 - ↳ Megjelennek és villogni kezdenek a percet jelző számjegyek.
- 5 A ▲ / ▼ gomb segítségével állítsa be a percet, majd jóváhagyáshoz nyomja meg a **SLEEP/TIMER** gombot.
 - ↳ A hangerőszint kiválasztására vonatkozó üzenet jelenik meg.

- 6 A hangerő megfelelő szintjének beállításához nyomja meg a **VOL +/-** gombot, majd a **SLEEP/TIMER** gomb megnyomásával hagyja jóvá.
 - ↳ Az időzítő be van állítva és aktiválva van.

Az időzítő be- és kikapcsolása.

- Készenléti módban többször nyomja meg a **SLEEP/TIMER** gombot.
 - ↳ Ha az ébresztési időzítő ki van kapcsolva, a „TIMER OFF” (Időzítő ki) felirat látható.
 - ↳ Ha az ébresztési időzítő újra be van kapcsolva, a „TIMER ON” (Időzítő be) felirat látható.



Tanács

- BT, AUDIO IN vagy AUX IN üzemmódban az időzítő nem állítható be.
- Ha a lemez/USB forrás ki van választva, de az audiofájlok vagy a kazetta nem játszható le, az FM rádió automatikusan aktiválódik.

Elalvási időzítő beállítása

Az egység a beállított idő elteltével automatikusan készenléti üzemmódba kapcsolhat.

- Az egység bekapcsolt állapotában nyomja meg többször a **SLEEP/TIMER** gombot a kívánt időtartam (percekben való) kiválasztásához.

Az elalvási időzítő kikapcsolása

- Nyomja meg többször a **SLEEP/TIMER** gombot, amíg az [OFF] (ki) felirat meg nem jelenik.

Alapértelmezett beállítások visszaállítása

Vissza is állíthatja az egység alapértelmezett beállításait.

- Bármelyik üzemmódban nyomja le, és tartsa nyomva több mint öt másodpercig az elülső panelen található ►|| és **PRESET** - gombot.
 - ↳ Egy idő után megjelenik a „RESET OK” (visszaállítás rendben) felirat. Ezután a készülék automatikusan újraindul.

10 Termékadatok



Megjegyzés

- A termékinformáció előzetes bejelentés nélkül módosítható.

Termékjellemzők

Erősítő

Kimeneti összteljesítmény	720 W RMS (30% THD)
Frekvenciaátvitel	60 Hz -20K Hz, ± 3 dB
Jel-zaj arány	>70 dBA
AUX-bemenet	2000 mV RMS 22 kohm
Audiobemenet	1000 mV RMS 22 kohm

Lemez

Lézertípus	Félvezető
Lemezátmérő	12 cm / 8 cm
Támogatott lemezek	CD-DA, CD-R, CD-RW, MP3-CD
Audió DAC	24 bit / 44,1 kHz
Teljes harmonikus torzítás	<10% (1 kHz)
Audio jel-zaj viszony	>70 dBA

Tuner

FM hangolási tartomány	87,5 - 108 MHz
FM hangolórács	50 KHz

Hangsugárzók

Hangszóró-impedancia	3 ohm
----------------------	-------

Hangszórómeghajtó	5,25"-es mélyhangszóró*2 + 2"-es magassugárzó*2 + 8"-es mélynyomó*1
Érzékenység	85 dB/1 m*1 w

Általános információk - Termékjellemzők

Tápfeszültség	220V-240V~ 50 Hz
Üzemi teljesítményfelvétel	150 W
USB Direct	Version 2.0
Bluetooth	V2.1 + EDR
Bluetooth® verzió	2,402-2,480 GHz ISM
Frekvenciasáv	10 m (szabad területen)
Hatótávolság	

Méretetek

Főegység (sz x ma x mé)	467 x 140 x 320 mm
Hangsugárzódoboz (sz x ma x mé)	204 x 309 x 145 mm
Mélynyomó (Szé x Ma x Mé)	299 x 308 x 248 mm
Tömeg	
Főegység	3,4 kg
Hangsugárzódoboz	2,2 kg egyenként
Mélynyomó	4,9 kg

Tájékoztató USB-lejátszhatóságról

Kompatibilis USB-eszközök:

- USB flash-memória (USB 2.0 vagy USB 1.1)
- USB flash-lejátszók (USB 2.0 vagy USB1.1)

- Memóriakártyák (a készülékkel való használathoz egy további kártyaolvasó szükséges)

Támogatott formátumok:

- FAT16 és FAT32 USB vagy memóiafájl-formátum (szektorméret: 512 byte)
- MP3 átviteli sebesség (adatsebesség): 32 - 320 kb/s és változó átviteli sebesség
- Könyvtárak egymásba ágyazottsága legfeljebb 7 szintig
- Albumok / mappák száma: legfeljebb 99
- Zeneszámok / felvételek száma: legfeljebb 999
- ID3 tag címke 2.0-ás és újabb változat
- Unicode UTF8-kódolású fájlnev (maximális hosszúság: 128 byte)

Nem támogatott formátumok:

- Üres albumok: az üres albumok olyan albumok, amelyek nem tartalmaznak MP3-/WMA-fájlokat. Ezek nem jelennek meg a készülék kijelzőjén.
- A készülék figyelmen kívül hagyja a nem támogatott formátumú fájlokat. Figyelmen kívül hagyja és nem játssza le például a .doc kiterjesztésű Word dokumentumokat, illetve a .dlf kiterjesztésű MP3-fájlokat.
- AAC-, WAV- és PCM-hangfájlok
- DRM-vevélelemmel ellátott WMA-fájlok (.wav, .m4a, .m4p, .mp4, .aac)
- Veszteség nélkül tömörített formátumú WMA-fájlok

- Támogatott mintavételi frekvenciák: 32 kHz / 44,1 kHz / 48 kHz
- Támogatott bitsebességek: 32-320 (kb/s), változtatható bitsebességek
- ID3 tag címke 2.0-ás és újabb változat
- Könyvtárak egymásba ágyazottsága legfeljebb 7 szintig

Karbantartás

A készülékház megtisztítása

- A tisztításhoz használjon egy puha, enyhe tisztítószerrel kissé megnedvesített anyagot. Ne használjon alkohol- vagy ammóniatartalmú tisztítószer, illetve dörzshatású anyagokat.

Lemezek tisztítása

- Ha egy lemez piszkos lesz, egy tisztítókendő segítségével végezze a tisztítását. A lemez középről kifelé haladva tisztítsa.



- Ne használjon oldószereket, mint például benzint, hígítót, kereskedelmi forgalomban kapható tisztítószer, vagy az analóg lemezekhez való használatra szánt antisztatikus permeteket.

A lemez lencséjének tisztítása

- A hosszan tartó használatot követően kosz vagy por gyűlhet össze a lemez lencséjén. A jó minőség biztosítása érdekében tisztítsa meg a lemez lencséjét a Philips CD-lencse tisztítóval, vagy más, kereskedelemben kapható tisztító segítségével. Kövesse a tisztítóval járó utasításokat.

Támogatott MP3-lemezformátumok

- ISO9660, Joliet
- Címhosszúság legfeljebb: 999 karakter (a fájlnev hosszúságától függően)
- Maximális albumszám: 99

11 Hibakeresés



Figyelem

- A készülék borítását megbontani tilos.

Ne próbálja önállóan javítani a készüléket, mert ezzel a garancia érvényét veszíti.

Ha a készülék használata során problémákba ütközik, nézze át az alábbi pontokat, mielőtt szakemberhez fordulna. Ha a probléma továbbra is fennáll, látogasson el a Philips weboldalára (www.philips.com/welcome) Amikor felveszi a kapcsolatot a Philips képviselőjével, tartózkodjon a készülék közelében, és készítse elő a készülék típus- és sorozatszámát.

Nincs áram

- Győződjön meg arról, hogy az egység tápkábele megfelelően van-e csatlakoztatva.
- Ellenőrizze, hogy van-e feszültség a fali aljzatban.
- Az energiafelhasználás érdekében az egység automatikusan készenléti üzemmódba vált, amennyiben a felhasználó a lemez lejátszásának végét követően 15 percen keresztül nem használja egyik vezérlőt sem.

Nincs hang vagy torz a hang

- Állítsa be a hangerőszintet
- Ellenőrizze, hogy a hangsugárzók megfelelően csatlakoznak-e.
- Ellenőrizze, hogy árnyékolva vannak-e a hangsugárzó lecsupaszított vezetékai.

Felcserélődött a bal és a jobb kimenet

- Ellenőrizze a hangsugárzók csatlakozását és helyét.

Az egység nem reagál

- Húzza ki, majd csatlakoztassa újra a hálózati csatlakozódugót, majd kapcsolja be ismét a rendszert.

A távvezérlő nem működik

- Mielőtt megnyomna bármilyen funkcióbillentyűt, a távvezérlővel válassza ki a helyes forrást, ne a főegységgel.
- Csökkentse a távirányító és az egység közötti távolságot.
- Helyezze be az elemet a jelzéseknek (+/-) megfelelő irányú polaritással.
- Cserélje ki az elemet.
- Irányítsa a távvezérlőt közvetlenül az egység érzékelőjére (a készülék előlapján található).

A <item> nem észlel lemezt

- Helyezzen be egy lemezt.
- Ellenőrizze, hogy nem lett-e lefelé behelyezve a lemez.
- Várjon, míg a lencséről elpárolog a kicsapódott nedvesség.
- Cserélje ki vagy tisztítsa meg a lemezt.
- Használjon véglegesített CD-lemezt vagy megfelelő formátumú lemezt.

Az USB-eszközön található egyes fájlok nem játszhatók le

- Az USB-eszközön található mappák vagy fájlok száma meghaladja az előírt értéket. Ez nem utal meghibásodásra.
- A fájlok formátuma nem támogatott.

Az USB-eszköz nem támogatott

- Az USB-eszköz és a készülék nem kompatibilisek. Próbálkozzon másik eszközzel.

Rossz minőségű rádióvétel

- Növelje a távolságot az egység és a TV vagy a videomagnó között.
- Ha a jel túl gyenge, állítsa be az antennát vagy csatlakoztasson egy külső antennát a jobb vétel érdekében.

Kitörlődött az óra vagy az időzítő beállítása

- Megszakadt a tápellátás vagy ki lett húzva a hálózati kábel.
- Állítsa alaphelyzetbe az órát vagy az időzítőt.

Az időzítő nem működik

- Állítsa be helyesen az órát.
- Kapcsolja be az időzítőt.

A zenelejátszás még sikeres Bluetooth-kapcsolat esetén sem áll rendelkezésre a rendszeren.

- Az eszköz nem használható az egységgel együtt zenelejátszáshoz.

Bluetooth-kompatibilis eszközhöz való csatlakozást követően a hang rossz minőségű.

- Gyenge a Bluetooth-vétel. Vigye közelebb a készüléket az egységhez, vagy távolítsa el a készülék és az egység között elhelyezkedő minden akadályt.

Nem lehet csatlakoztatni az egységgel.

- A készülék nem támogatja az egységhez szükséges profilokat.
- A készülék Bluetooth funkciója nincsen engedélyezve. A funkció engedélyezésének módját a készülék felhasználói útmutatójában találja.
- Az egység nincs párosítási üzemmódban.
- Az egység már másik Bluetooth-kompatibilis eszközhöz csatlakozik. Szüntesse meg ezt a csatlakozást és minden egyéb eszköz csatlakoztatását is, majd próbálja újra.

A párosított mobiltelefon szünet nélkül csatlakozik és lecsatlakozik.

- Gyenge a Bluetooth-vétel. A mobiltelefont vigye közelebb az egységhez vagy távolítsa el minden akadályt a mobiltelefon és az egység közül.
- Egyes mobiltelefonok a hívás indításakor és befejezésekor folyamatosan csatlakozhatnak és lecsatlakozhatnak. Ez nem jelenti a rendszer meghibásodását.
- Egyes mobiltelefonok esetén a Bluetooth-kapcsolat energiatakarékossági okok miatt automatikusan megszakadhat. Ez nem jelenti a rendszer meghibásodását.



2014 © WOOX Innovations Limited. All rights reserved.
This product was brought to the market by WOOX Innovations Limited or one of its affiliates, further referred to in this document as WOOX Innovations, and is the manufacturer of the product. WOOX Innovations is the warrantor in relation to the product with which this booklet was packaged. Philips and the Philips Shield Emblem are registered trademarks of Koninklijke Philips N.V.

