

PHILIPS

Mikro muzička linija

Serija 4000

TAM4205

Uputstvo za upotrebu



Registrujte vaš proizvod i potražite podršku na stranici
www.philips.com/support

Sadržaj

1 Važno	2	7 Ostale karakteristike	14
Bezbednost	2	Podešavanje tajmera za alarm	14
Obaveštenje	3	Podešavanje tajmera za isključivanje	14
2 Vaša mikro muzička linija	4	Slušanje sa eksternog uređaja	14
Uvod	4	Punjenje vaših uređaja	15
Šta je u kutiji	4	8 Informacije o proizvodu	16
Pregled glavne jedinice	5	Specifikacije	16
Pregled daljinskog upravljača	6	Informacije o reprodukciji sa USB-a	16
3 Prvi koraci	8	Podržani MP3 disk formati	17
Povezivanje zvučnika	8	9 Rešavanje problema	17
Povezivanje napajanja	8		
Pripremanje daljinskog upravljača	9		
Uključivanje napajanja	9		
Podešavanje sata	9		
4 Reprodukovanje	10		
Reprodukovanje sa diska	10		
Reprodukovanje sa USB-a	10		
Upravljanje reprodukcijom	10		
Preskakanje numera	10		
Programiranje numera	11		
Reprodukovanje sa uređaja koji podržavaju Bluetooth	11		
5 Slušanje FM radija	12		
Podešavanje na radio stanicu	12		
Automatsko memorisanje radio stanica	12		
Ručno memorisanje radio stanica	13		
Biranje prethodno podešene stanice	13		
6 Podešavanje zvuka	13		
Biranje prethodno podešenog zvučnog efekta	13		
Podešavanje nivoa jačine zvuka	13		
Isključivanje zvuka	13		

1 Važno

Bezbednost

Pročitajte i shvatite sva uputstva pre nego što upotrebite ovaj mikro muzički sistem. Ako se oštećenje prouzrokuje nepriдрžavanjem uputstava, garancija ne važi.



Ovaj simbol „munje“ ukazuje da neizolovani materijal u uređaju može da dovede do strujnog udara. Radi sigurnosti svih u vašem domaćinstvu, nemojte skidati navlake.

Znak „uzvičnika“ skreće pažnju na funkcije za koje bi trebalo da pročitate pažljivo priloženu literaturu da biste sprečili probleme sa rukovanjem i održavanjem. **UPOZORENJE:** Da biste smanjili rizik od požara ili strujnog udara, uređaj ne treba izlagati kiši ili vlazi, a predmete napunjene tečnošću, poput vaza, ne smete da postavljate na uređaj.

OPREZ: Da biste sprečili strujni udar, potpuno utaknite utikač. (Za regione sa polarizovanim utikačima: Da biste sprečili strujni udar, podesite široki kontaktni zubac sa širokim otvorom.)

Upozorenje

- Nikada ne vadite kućište ovog uređaja.
- Nikada ne podmazujte nijedan deo ovog uređaja.
- Nikada ne gledajte u laserski snop unutar ovog aparata.
- Nikada ne postavljajte ovaj uređaj na drugu električnu opremu.
- Držite ovaj uređaj dalje od direktne sunčeve svetlosti, otvorenog plamena ili toplote.
- Osigurajte da uvek imate lak pristup kablju za napajanje, utikaču ili adapteru da biste isključili uređaj iz napajanja.

- Proverite da li ima dovoljno slobodnog prostora oko proizvoda radi ventilacije.
- Koristite samo dodatke/pribor koje je naveo proizvođač.
- Upotreba baterije OPREZ - Da biste sprečili curenje baterije koje može da ima za posledicu telesne povrede, oštećenje imovine ili oštećenje proizvoda:
 - Ispravno instalirajte bateriju, + i - kako je označeno na proizvodu.
 - Baterija (baterijsko pakovanje ili instalirana baterija) ne sme da bude izložena prekomernoj toploti kao što su sunčeva svetlost, vatra ili slično.
 - Izvadite bateriju kada se proizvod ne koristi duže vreme.
- Proizvod ne sme da bude izložen kapanju ili prskanju.
- Na proizvod ne stavljajte nikakve izvore opasnosti (npr. predmete napunjene tečnošću, upaljene sveće).
- Kada se STRUJNI utikač ili vezni element uređaja koristi kao uređaj za isključivanje, uređaj za isključivanje će ostati spreman za funkciju.

Obaveštenje

Bilo kakve promene ili izmene napravljene na ovom uređaju koje kompanija MMD Hong Kong Holding Limited nije izričito odobrila, mogu da ponište ovlašćenje korisnika za rukovanje opremom.

Usklađenost

Ovim, kompanija TP Vision Europe B.V. izjavljuje da je ovaj proizvod u skladu sa suštinskim zahtevima i ostalim relevantnim odredbama Direktive 2014/53/EU. Izjavu o usaglašenosti možete pronaći na stranici www.philips.com/support.

Briga o životnoj sredini

Odlaganje vašeg starog proizvoda i baterije



Vaš proizvod je projektovan i proizveden od visokokvalitetnih materijala i komponenti, koji mogu da se recikliraju i ponovo koriste.



Ovaj simbol na proizvodu označava da je proizvod obuhvaćen Evropskom direktivom 2012/19/EU.



Ovaj simbol označava da proizvod sadrži baterije obuhvaćene Evropskom direktivom 2013/56/EU, koje ne mogu da se odlažu sa uobičajenim kućnim otpadom.

Informišite se o lokalnom sistemu odvojenog sakupljanja električnih i elektronskih proizvoda i baterija. Pridržavajte se lokalnih pravila i nikada ne odlažite proizvod i baterije sa uobičajenim kućnim otpadom. Pravilno odlaganje starih proizvoda i baterija pomaže u sprečavanju negativnih posledica po životnu sredinu i ljudsko zdravlje.

Vađenje baterija za jednokratnu upotrebu

Da biste vađenje jednokratnih baterija, pogledajte odeljak o instaliranju baterija.

Informacije o životnoj sredini

Sve nepotrebno pakovanje je izostavljeno. Pokušali smo da olakšamo odvajanje ambalaže na tri materijala: karton (kutija), polistirenska pena (tampon) i polietilen (kesice, zaštitna penasta ploča.)

Vaš sistem se sastoji od materijala koji mogu da se recikliraju i ponovo koriste ako ih rastavi specijalizovana kompanija. Pridržavajte se lokalnih propisa o odlaganju ambalažnog materijala, istrošenih baterija i stare opreme.



Oznaka reči i logotipi Bluetooth® su registrovani zaštitni znaci u vlasništvu kompanije Bluetooth SIG, Inc. i svako korišćenje takvih oznaka od strane MMD Hong Kong Holding Limited je po licenci.



Be responsible
Respect copyrights

Pravljenje neovlašćenih kopija zaštićenih materijala, uključujući računarske programe, datoteke, emisije i zvučne zapise, može da znači kršenje autorskih prava i predstavljati krivično delo. Ova oprema ne bi trebalo da se koristi u takve svrhe.

Briga o vašem proizvodu

- Ne stavljajte nikakve predmete osim diskova u odeljak za disk.
- Ne stavljajte iskrivljene ili ispucale diskove u odeljak za disk.
- Izvadite diskove iz odeljka za disk ako proizvod ne koristite duže vreme.
- Za čišćenje proizvoda koristite samo krpu od mikrovlakana.

Ovaj uređaj uključuje ovu nalepnicu:



Napomena

- Nazivna pločica se nalazi na zadnjoj strani proizvoda.

2 Vaša mikro muzička linija

Čestitamo vam na kupovini i dobro došli u Philips! Da biste u potpunosti iskoristili podršku koju nudi Philips, registrujte svoj proizvod na www.philips.com/support.

Uvod

Sa ovom jedinicom, možete da:

- uživajte u zvuku sa diskova, USB uređaja, Bluetooth uređaja i drugih eksternih uređaja;
- slušate FM radio stanice.

Jedinica podržava ove formate medijuma:

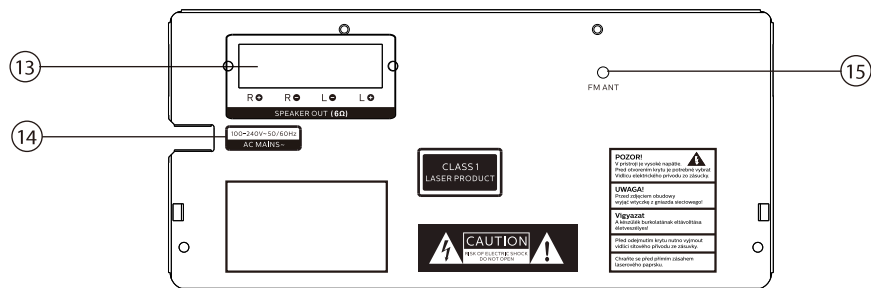
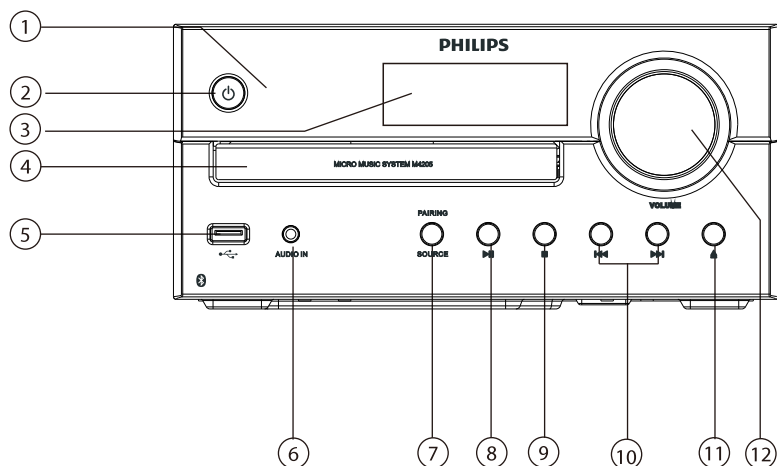


Šta je u kutiji

Proverite i identifikujte sadržaj svog paketa:

- Glavna jedinica
- Daljinski upravljač (sa jednom AAA baterijom)
- Kutije zvučnika (x 2)
- Štampani materijali

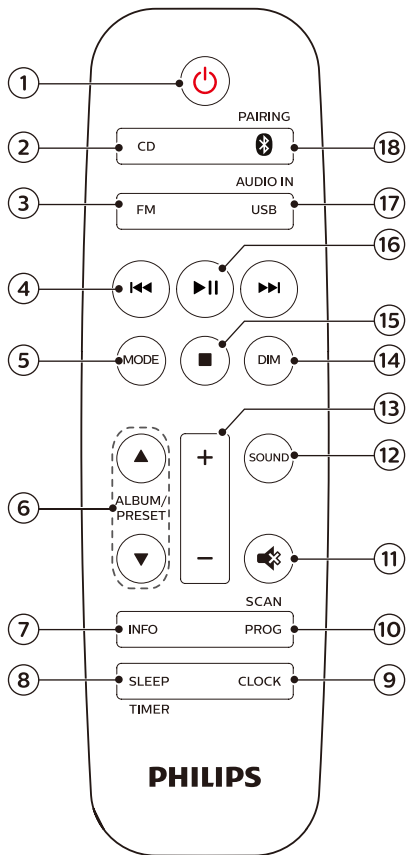
Pregled glavne jedinice




- ① **LED indikator**
 - Indikator stanja pripravnosti: postaje crven kada se ovaj proizvod prebaci u stanje pripravnosti.
 - Bluetooth indikator: svetli plavo da bi označio status Bluetooth veze.
- ② **⏻**
 - Uključite ovaj uređaj na napajanje ili ga uključite u stanje pripravnosti.
- ③ **Panel displeja**
 - Prikažite trenutni status.
- ④ **Odeljak za disk**
- ⑤ **🔌**
 - Povežite USB memorijski uređaje.
- ⑥ **AUDIO IN**
 - Povežite eksterne audio uređaje.
- ⑦ **SOURCE/PAIRING**
 - Pritisnite da biste izabrali izvor: DISC, USB, TUNER, AUDIO IN, BT.
 - U režimu Bluetooth, pritisnite i držite duže od 2 sekunde da biste isključili trenutno povezani uređaj i ušli u režim uparivanja.
- ⑧ **▶||**
 - Pokrenite/pauzirajte reprodukciju.

- 9 ■
- Zaustavite reprodukciju.
 - Izbrišite program.
- 10 ⏮ / ⏭
- Preskočite na prethodnu/sledeću numeru.
 - Pretražite u okviru numere/diska.
 - Podesite na radio stanicu.
 - Podesite vreme.
- 11 ▲
- Otvorite ili zatvorite odeljak za disk.
- 12 **Dugme za jačinu zvuka**
- Podesite jačinu zvuka.
- 13 **SPEAKER OUT utičnica**
- Povežite sa zvučnicima.
- 14 **AC MAINS ~**
- 15 **Antena za FM**
- Poboljšajte radio prijem FM.

Pregled daljinskog upravljača



- 1 ⏻
- Uključite ovaj uređaj na napajanje ili ga uključite u stanje pripravnosti.
- 2 **CD**
- Izaberite izvor CD-a.
- 3 **FM**
- Izaberite izvor FM.
- 4 ⏮ / ⏭
- Preskočite na prethodnu/sledeću numeru.
 - Pretražite u okviru numere/diska/USB-a.

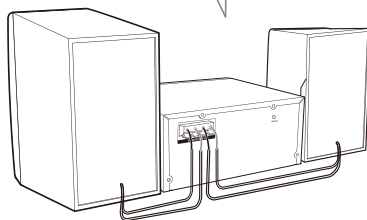
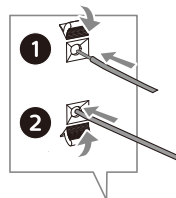
- Podesite na FM stanicu.
 - Podesite vreme.
- ⑤ **MODE**
- Izaberite režim nasumičnog reprodukovanja numera.
 - Izaberite režim ponavljanja da biste reprodukovali numeru ili sve numere više puta.
- ⑥ **ALBUM/PRESET ▲ / ▼**
- Izaberite prethodno podešenu stanicu.
 - Preskočite na prethodni/sledeći album.
- ⑦ **INFO**
- Prikažite informacija o reprodukovanju.
- ⑧ **SLEEP/TIMER**
- Podesite tajmera za isključivanje.
 - Podesite tajmera za alarm.
- ⑨ **CLOCK**
- Podesite sat.
 - Prikažite informacije o satu.
 - U stanju pripravnosti pritisnite i držite da biste uključili ili isključili prikaz sata.
- ⑩ **PROG/SCAN**
- Programirajte numere.
 - Programirajte radio stanice.
 - Automatski memorišite radio stanice.
- ⑪  **MUTE**
- Isključite ili vratite jačinu zvuka.
- ⑫ **SOUND**
- Izaberite prethodno podešeni zvučni efekat.
- ⑬ **+/- (jačina zvuka)**
- Podesite jačinu zvuka.
- ⑭ **DIM**
- Podesite svetlinu ekrana.
- ⑮ 
- Zaustavite reprodukciju ili izbrišite program.
- ⑯ **▶ ||**
- Pritisnite da biste pokrenuli, pauzirali ili nastavili reprodukciju.
- ⑰ **USB/AUDIO IN**
- Izaberite izvor USB-a.
 - Izaberite izvor AUDIO IN.
- ⑱ ** /PAIRING**
- Izaberite izvor Bluetooth-a
 - U režimu Bluetooth, pritisnite i držite duže od 2 sekunde da biste isključili trenutno povezani uređaj i ušli u režim uparivanja.

3 Prvi koraci

! Oprez

- Korišćenje komandi ili prilagodavanja, ili obavljanje postupaka koji nisu ovde pomenuti, mogu da dovedu do opasnog izlaganja zračenju ili drugih nebezbednih operacija.

Uvek sledite uputstva iz ovog poglavlja u sledu.



Povezivanje zvučnika

☰ Napomena

- Umetnite izloženi deo svake žice zvučnika u utičnicu do kraja.
- Za bolji kvalitet zvuka koristite samo isporučene zvučnike.

- 1 Za desni zvučnik, pronađite utičnice na zadnjoj strani glavne jedinice sa oznakom „R“.
- 2 Umetnite crvenu žicu u crvenu (+) utičnicu, a crnu žicu u crnu (-) utičnicu.
- 3 Za levi zvučnik, pronađite utičnice na glavnoj jedinici označene sa „L“.
- 4 Ponovite korak 2 da biste umetnuli žicu levog zvučnika.

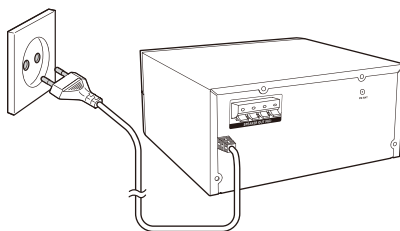
Da biste umetnuli svaku žicu zvučnika:

- 1 Držite nadole poklopac utičnice.
- 2 Umetnite žicu zvučnika do kraja.
- 3 Otpustite poklopac utičnice.

Povezivanje napajanja

! Oprez

- Rizik od oštećenja proizvoda! Uverite se da napon napajanja odgovara naponu odštampanom na zadnjoj strani ili donjoj strani jedinice
- Rizik od strujnog udara! Pre nego što uključite kabl za napajanje naizmeničnom strujom, proverite da li je utikač čvrsto fiksiran. Kada isključujete mrežni kabl, uvek povlačite utikač, nikada ne povlačite kabl.
- Pre nego što povežete kabl za napajanje naizmeničnom strujom, proverite da li ste završili sva ostala povezivanja.



Priključite kabl za napajanje u zidnu utičnicu.

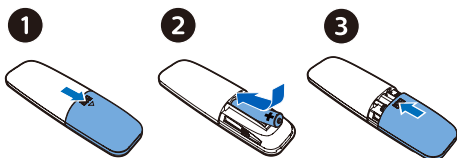
Pripremanje daljinskog upravljača

! Oprez

- Rizik od oštećenja proizvoda! Kad se daljinski upravljač ne koristi duže vreme, izvadite baterije.
- Baterije sadrže hemijske materije, pa ih treba pravilno odlagati.

Da biste umetnuli bateriju daljinskog upravljača:

- 1 Otvorite odeljak za baterije.
- 2 Umetnite isporučenu AAA bateriju sa pravilnim polaritetom (+/-) kako je naznačeno.
- 3 Zatvorite odeljak za baterije.



Uključivanje napajanja

Pritisnite \odot .

- ↳ Proizvod se prebacuje na poslednji izabrani izvor.

Prebacivanje na režim pripravnosti

Ponovo \odot pritisnite da biste prebacili proizvod u stanje pripravnosti bez prikaza sata ili u stanje pripravnosti sa prikazom sata.

- ↳ Svetli crveni indikator stanja pripravnosti.

- U stanju pripravnosti, pritisnite i držite **CLOCK** da biste prebacivali između uključivanja i isključivanja prikaza sata.

☰ Napomena

- Proizvod se prebacuje u stanje pripravnosti nakon 15 minuta neaktivnosti.
- Da biste postigli efikasne uštede energije, isključite sve eksterne elektronske uređaje sa USB porta kada uređaj ne koristite.

Podešavanje sata

- 1 U režimu napajanja, pritisnite i držite **CLOCK** duže od 2 sekunde za ulazak u režim podešavanja sata.
↳ [24H] ili [12H].
- 2 Pritisnite \lll / \ggg da biste izabrali **24H** ili **12H** format sati, a zatim pritisnite **CLOCK**.
↳ Cifre sati počinju da trepte.
- 3 Pritisnite \lll / \ggg da biste podesili sate, a zatim pritisnite **CLOCK**.
↳ Cifre minuta počinju da trepte.
- 4 Pritisnite \lll / \ggg da biste podesili minute, a zatim pritisnite **CLOCK**.
↳ Sat je podešen.

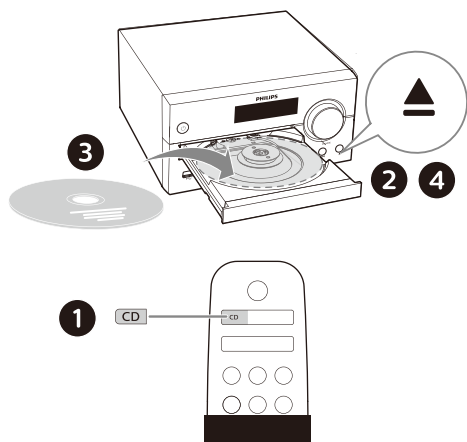
☰ Napomena

- Da biste prikazali sat u režimu uključenog napajanja, kratko pritisnite **CLOCK**.
- U stanju pripravnosti, pritisnite i držite **CLOCK** da biste prebacivali između uključivanja i isključivanja prikaza sata.
- Ako je prikaz sata uključen u stanju pripravnosti, potrošnja energije se povećava.

4 Reprodukovanje

Reprodukovanje sa diska


- 1 Pritisnite **CD** da biste izabrali izvor za CD.
 - 2 Pritisnite **▲** da biste otvorili odeljak za disk.
 - 3 Umetnite disk sa nalepnicom okrenutom prema gore.
 - 4 Pritisnite **▲** da biste zatvorili odeljak za disk.
- ↳ Reprodukovanje započinje automatski. Ako ne počne, pritisnite **▶||**.

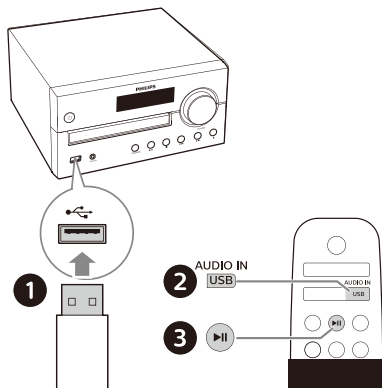


Reprodukovanje sa USB-a

Napomena

- Proverite da li USB uređaj sadrži audio sadržaj koji se može reprodukovati.

- 1 Umetnite USB uređaj u utičnicu .
- 2 Pritisnite **USB** da biste izabrali izvor za USB.
↳ Reprodukovanje započinje automatski. Ako ne počne, pritisnite **▶||**.



Upravljanje reprodukcijom

▶ 	Pokrenite, pauzirajte ili nastavite reprodukciju.
■	Zaustavite reprodukciju.
▲ / ▼	Izaberite album ili fasciklu.
◀◀ / ▶▶	Pritisnite da biste preskočili na prethodnu ili sledeću numeru. Pritisnite i zadržite da biste pretraživali unazad/prema napred u okviru numere.
MODE	Reprodukujte numeru ili sve numere uzastopno. Reprodukujte numere nasumično.
+/-	Povećajte ili smanjite jačinu zvuka.
	Isključite ili uključite zvuk.
SOUND	Izaberite prethodno podešeni ekvilajzer zvuka.
DIM	Podesite svetlinu ekrana.
INFO	Prikazivanje informacija o reprodukcivanju.

Preskakanje numera

Za CD:
Pritisnite **◀◀ / ▶▶** da biste izabrali numeru.

Za MP3 disk i USB:

- 1 Pritisnite ▲/▼ da biste izabrali album ili fasciklu.
- 2 Pritisnite ◀◀/▶▶ da biste izabrali numeru ili datoteku.

Programiranje numera

Ova funkcija vam omogućava da programirate 20 numera u željenom nizu.

- 1 U režimu zaustavljanja, pritisnite **PROG/SCAN** za aktiviranje režima programiranja.
↳ [PO1].
- 2 Za MP3 numere, pritisnite ▲/▼ da biste izabrali album.
- 3 Pritisnite ◀◀/▶▶ da biste izabrali numeru, a zatim pritisnite **PROG/SCAN** za potvrdu.
- 4 Ponovite korake 2 do 3 da biste memorisali više numera.
- 5 Pritisnite ▶|| da biste reprodukovali programirane numere.

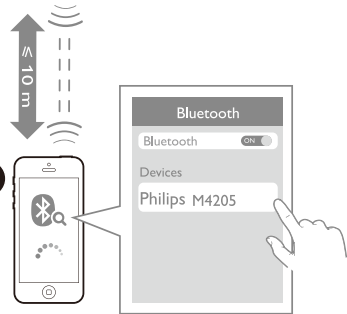
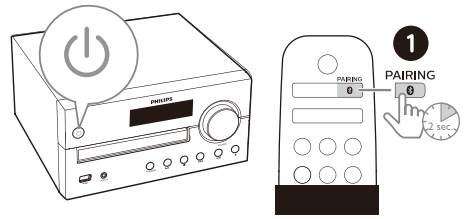
Da biste izbrisali program

Pritisnite ■ dvaput.

Reprodukcija sa uređaja koji podržavaju Bluetooth

Napomena

- Nije zagarantovana kompatibilnost sa svim Bluetooth uređajima.
- Bilo koja prepreka između jedinice i uređaja može da smanji radni domet.
- Efektivni radni domet između ove jedinice i vašeg uređaja koji podržava Bluetooth je otprilike 10 metara (30 stopa).
- Jedinica može da memoriše do 8 prethodno povezanih Bluetooth uređaja.



- 1 Pritisnite **0** da biste izabrali izvor Bluetooth-a.
↳ **[BT]** (Bluetooth) se prikazuje.
↳ Bluetooth indikator trepti plavo.
- 2 Na vašem uređaju koji podržava Advanced Audio Distribution Profile (A2DP) omogućite Bluetooth i tražite Bluetooth uređaje koji mogu da budu upareni (pogledajte u Uputstvu za upotrebu uređaja).
- 3 Izaberite „**Philips M4205**“ na uređaju koji podržava Bluetooth i po potrebi unesite '0000' kao lozinku za uparivanje.
 - Ako ne uspete da pronađete „**Philips M4205**“ ili ne možete da uparite ovaj proizvod, pritisnite i držite **PAIRING** duže od 2 sekunde za ulazak u režim uparivanja.
 - ↳ Nakon uspešnog uparivanja i povezivanja, indikator Bluetooth-a postaje neprekidno plav i jedinica se dvaput oglasi kratkim zvučnim signalom.

- 4 Reprodukujte zvuk na povezanom uređaju.
- ↳ Zvuk struji sa vašeg uređaja koji podržava Bluetooth do ovog proizvoda.

Da biste isključili Bluetooth uređaj:

- Deaktivirajte Bluetooth na uređaju.
- Pritisnite i držite **PAIRING** 2 sekunde za ulazak u režim uparivanja.

5 Slušanje FM radija

Podešavanje na radio stanicu

Savet

- Postavite antenu što je dalje moguće od televizora ili drugog izvora zračenja.
- Za optimalan prijem, potpuno proširite i prilagodite položaj antene.

- 1 Pritisnite **FM** da biste izabrali izvor za FM.
- 2 Pritisnite i držite **◀◀/▶▶** duže od 2 sekunde.
 - ↳ Radio se automatski podešava na stanicu sa jakim prijemom.
- 3 Ponovite korak 2 da biste podesili na više stanica.

Da biste podesili slabu stanicu:

Pritisnite **◀◀/▶▶** više puta dok ne pronađete optimalan prijem.

Automatsko memorisanje radio stanica

Napomena

- Možete da memorišete najviše 10 FM radio

- 1 Pritisnite **FM** da biste izabrali izvor za FM.
- 2 Pritisnite i držite **PROG/SCAN** duže od 2 sekunde.
 - ↳ Sve dostupne stanice se programiraju po redosledu jačine talasa.
 - ↳ Prva programirana radio stanica se emituje automatski.

Ručno memorisanje radio stanica

- 1 Podesite na FM radio stanicu.
- 2 Pritisnite **PROG/SCAN** za aktiviranje režima programiranja.
↳ [PO1] .
- 3 Pritisnite ▲ / ▼ da biste dodelili broj od 1 – 10 ovoj radio stanici, a zatim pritisnite **PROG/SCAN** za potvrdu.
- 4 Ponovite korake 1-3 da biste programirali više radio stanica.

Napomena

- Da biste uklonili prethodno sačuvanu stanicu, memorišite drugu stanicu na njeno mesto.

Biranje prethodno podešene stanice

U FM režimu pritisnite ▲ / ▼ da biste izabrali prethodno podešeni broj.

6 Podešavanje zvuka

Sledeće operacije su primenjive na sve podržane medijume.

Biranje prethodno podešenog zvučnog efekta

- Pritisnite **SOUND** više puta da biste izabrali prethodno podešeni zvučni efekt.

Podešavanje nivoa jačine zvuka

- Na daljinskom upravljaču, pritisnite +/- (jačina zvuka).
- Na glavnoj jedinici okrenite dugme za jačinu zvuka.

Isključivanje zvuka

- Pritisnite  da biste isključili i uključili zvuk.

7 Ostale karakteristike

Podešavanje tajmera za alarm

Ovaj proizvod može da se koristi kao budilnik. Za izvor alarma možete da izaberete, radio ili .mp3 datoteke na USB memorijskom uređaju.


Napomena

- Tajmer alarma nije dostupan u režimu AUDIO IN.
- Ako je izabran izvor CD/USB, ali nije postavljen disk ili nije povezan USB uređaj, radio izvor se bira automatski.

- 1 Proverite da li ste pravilno podesili sat.
- 2 U stanju pripravnosti, pritisnite i držite **SLEEP/TIMER** duže od 2 sekunde.
↳ Cifre sati trepte.
- 3 Pritisnite **◀◀/ ▶▶** više puta da biste podesili sate, a zatim pritisnite **SLEEP/TIMER** za potvrdu.
↳ Cifre minuta trepte.
- 4 Pritisnite **◀◀/ ▶▶** da biste podesili minute, a zatim pritisnite **SLEEP/TIMER** za potvrdu.
↳ Poslednji izabrano izvor alarma trepti.
- 5 Pritisnite **◀◀/ ▶▶** da biste izabrali izvor alarma (disk, USB ili FM radio), a zatim pritisnite **SLEEP/TIMER** za potvrdu.
↳ **XX** trepti (XX označava nivo jačine zvuka alarma).
- 6 Pritisnite **◀◀/ ▶▶** da biste podesili jačinu zvuka alarma, a zatim pritisnite **SLEEP/TIMER** za potvrdu.

Aktiviranje/deaktiviranje tajmera za alarm

U stanju pripravnosti, pritisnite **SLEEP/TIMER** više puta da biste aktivirali ili deaktivirali tajmer.

↳ Ako je tajmer aktiviran,  se prikazuje.

- U stanju pripravnosti, pritisnite i držite **CLOCK** da biste prebacivali između uključivanja i isključivanja prikaza sata.

Podešavanje tajmera za isključivanje

Ova muzička linija može automatski da pređe u stanje pripravnosti nakon određenog vremenskog perioda.

- Kada je muzički sistem uključen, pritisnite **SLEEP/TIMER** više puta da biste izabrali podešeni period vremena (u minutima).
↳ Ako je tajmer aktiviran, **zZ** se prikazuje.

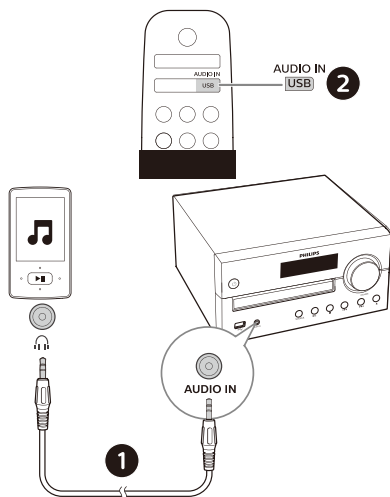
Da biste deaktivirali tajmer za isključivanje

- Pritisnite **SLEEP/TIMER** više puta dok se ne prikaže [OFF] (isključivanje isključeno).
↳ Kada se tajmer za isključivanje, **zZ** nestaje.

Slušanje sa eksternog uređaja

Preko ove jedinice možete da slušate eksterni uređaj pomoću MP3 kabla za povezivanje.

- 1 Povežite MP3 kabl za vezu (nije isporučen) između:
 - **AUDIO IN** utičnice (3,5 mm) na proizvodu,
 - i utičnice slušalica na eksternom uređaju.
- 2 Pritisnite **AUDIO IN** više puta da biste izabrali **AUDIO IN**.
- 3 Počnite da puštate uređaj (pogledajte uputstvo za upotrebu uređaja).



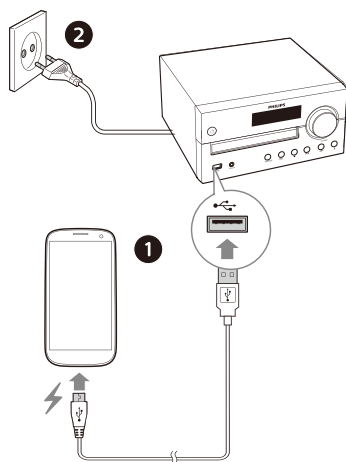
Napomena

- Kompatibilnost ovog proizvoda sa svim uređajima nije zagarantovana.

Punjenje vaših uređaja

Sa ovom mikro muzičkom linijom možete da punite eksterne uređaje, poput mobilnog telefona, MP3 plejera ili drugih mobilnih uređaja.

- 1 Koristite USB kabl da biste povezali USB utičnicu ovog proizvoda sa USB utičnicom vaših uređaja.



- 2 Povezivanje proizvoda na napajanje.
 - ↳ Kada se uređaj prepozna, punjenje se pokreće.

8 Informacije o proizvodu



Napomena

- Informacije o proizvodu se mogu promeniti bez prethodne najave.

Specifikacije

- **Nazivna izlazna snaga (pojačalo):**
 - Ukupno 60 W (maks.)
- **Zvučni frekventijski odziv:**
50 Hz - 20 KHz
- **Drajver zvučnika:** 2 × 4" opseg vufera, 6 Ω 2 × 20 mm opseg visokih tonova 8 Ω
- **Poboljšanje basa:** 2 × porta za bas
- **Podrška za tip diska:** CD-DA, CD-R, CDRW, MP3-CD (8/12 cm)
- **Bluetooth verzija:** V4.2
- **Profil koji podržava Bluetooth:**
A2DP V1.2, AVRCP V1.0
- **Frekventijski opseg Bluetooth-a/Izlazna snaga:**
2,402 GHz ~ 2,480 GHz ISM
pojas / ≤ 4 dBm (Klasa 2)
- **Reprodukcija sa USB-a:**
 - Tip A, USB Direct 2.0, 5 V/1 A, MSC format datoteke, FAT 16/32,
 - Podržano USB do 32 GB
- **Punjenje USB-a:**
maks 2 A (stanje pripravnosti); maks. 500 mA (izvor USB-a); maks. 1 A (izvor BT/radio/CD/Audio in)
** Stvarna struja punjenja zavisi od mobilnih uređaja.*
- **Frekventijski opseg tjunera:**
FM 87,5-108 MHz
- **Prethodno podešene stanice:** 10
- **Nivo ulaza AUDIO IN:**
700 mV ±100 mV RMS

- **Napajanje:** 100 - 240 V~, 50/60 Hz (AC ulaz)
- **Potrošnja električne energije pri radu:**
30 W
- **Potrošnja električne energije u stanju pripravnosti:**
< 0,5 W (isključen displej sata)
- **Dimenzije (Š x V x D):**
220 × 104 × 231,5 mm (glavna jedinica); 150 × 241,3 × 173 mm (kutija zvučnika).
- **Težina:** 1,68 kg (glavna jedinica); 2 × 1,78 kg(kutija zvučnika)

Informacije o reprodukcivanju sa USB-a

Kompatibilni USB uređaja:

- USB fleš memorija (USB 2.0 ili USB 1.1)
- USB fleš plejeri (USB 2.0 ili USB 1.1)
- Memorijske kartice (za rad sa ovom jedinicom je potreban dodatni čitač kartica)

Podržani USB formati:

- USB ili memorijski format datoteke:
FAT16, FAT32 (veličina sektora: 512 bajtova)
- MP3 brzina prenosa (brzina prenosa podataka): 32- 320 Kb/s i promenljiva brzina prenosa
- Umetanje direktorijuma do najviše 8 nivoa
- Broj albuma/fascikli: maksimalno 99
- Broj numerana/naslava: najviše 999
- Naziv datoteke u Unicode UTF8 (maksimalna dužina: 32 bajtova)

Nepodržani USB formati:

- Prazni albumi: prazan album je album koji ne sadrži MP3 datoteke i neće biti prikazan na ekranu.

Podržani MP3 disk formati

- ISO9660, Joliet
- Maksimalan broj naslova: 128 (u zavisnosti od dužine naziva datoteke)
- Maksimalan broj albuma: 99
- Podržane frekvencije uzorkovanja: 32 kHz, 44,1 kHz, 48 kHz
- Podržane brzine prenosa: 32~256 (Kb/s i promenljive brzine prenosa)

9 Rešavanje problema



Upozorenje

- Nikada ne vadite kućište ovog uređaja.

Da biste zadržali garanciju, nikada ne pokušavajte da popravite sistem sami. Ako naidete na probleme tokom korišćenja ovog uređaja, proverite sledeće tačke pre nego što zatražite servis. Ako problem i dalje ostaje nerešen, idite na veb stranicu Philips (www.philips.com/support). Kada kontaktirate Philips, osigurajte da uređaj bude u blizini i da su broj modela i serijski broj dostupni.

Nema napajanja

- Proverite da li je mrežni utikač naizmenične struje uređaja pravilno povezan.
- Proverite da li ima struje na utičnici za naizmeničnu struju.
- Kao funkcija uštede energije, sistem se automatski isključuje 15 minuta nakon što se reprodukcija numere privede kraju i ne koristi se nikakva kontrola.

Bez zvuka ili loš zvuk

- Podesite jačine zvuka.
- Proverite da li su zvučnici pravilno povezani.
- Proverite da li su ogoljene žice zvučnika stegnute.

Nema odgovora jedinice

- Isključite i ponovo priključite mrežni utikač naizmenične struje, a zatim ponovo uključite jedinicu.
- Kao funkcija uštede energije, sistem se automatski isključuje 15 minuta nakon što se reprodukcija numere privede kraju i ne koristi se nikakva kontrola.

Daljinski upravljač ne funkcioniše

- Pre nego što pritisnete bilo koje funkciono dugme, prvo odaberite ispravni izvor daljinskim upravljačem umesto glavne jedinice.

- Smanjite udaljenost između daljinskog upravljača i jedinice.
- Umetnite bateriju sa polaritetom (znaci +/-) poredane kako je naznačeno.
- Zamenite bateriju.
- Usmerite daljinski upravljač direktno prema senzoru na prednjoj strani jedinice.

Nije otkriven disk

- Umetnite disk.
- Proverite da li je disk umetnut naopako.
- Sačekajte dok kondenzacija vlage na sočivu ne nestane.
- Zamenite ili očistite disk.
- Koristite finalizovani CD ili disk ispravnog formata.

Neke datoteke se ne mogu prikazati na USB uređaju

- Broj direktorijuma ili datoteka na USB uređaju premašio je određeno ograničenje. Ova pojava nije kvar.
- Formati ovih datoteka nisu podržani.

USB uređaj nije podržan

- USB uređaj nije kompatibilan sa jedinicom. Pokušajte sa drugim.

Loš radio prijem

- Povećajte udaljenost između jedinice i vašeg televizora ili drugih izvora zračenja.
- Potpuno izdužite radio antenu.

Reprodukcija muzike nije dostupna na ovom uređaju čak i nakon uspešne veze Bluetooth-a.

- Uređaj se ne može bežično reprodukovati muzikom kroz ovaj uređaj.

Kvalitet zvuka je loš nakon veze sa Bluetooth uređajem.

- Bluetooth prijem je loš. Pomerite uređaj bliže ovoj jedinici ili uklonite bilo kakve prepreke između njih.

Bluetooth nije moguće povezati sa ovom jedinicom.

- Uređaj ne podržava profile potrebne za ovu jedinicu.
- Bluetooth funkcija uređaja nije omogućena. Pogledajte u Uputstvu za upotrebu uređaja kako da omogućite funkciju.
- Ova jedinica nije u režimu uparivanja.
- Ova jedinica je već povezana sa drugim uređajem koji podržava Bluetooth. Isključite uređaj i pokušajte ponovo.

Upareni uređaj se stalno povezuje i isključuje.

- Bluetooth prijem je loš. Pomerite uređaj bliže ovoj jedinici ili uklonite bilo kakve prepreke između njih.
- Neki mobilni telefoni mogu se stalno povezivati i prekinuti vezu kada upućujete ili prekidate pozive. Ovo ne ukazuje na bilo kakav kvar ove jedinice.
- Za neke uređaje Bluetooth veza može automatski da se deaktivirati kao funkcija za uštedu energije. Ovo ne ukazuje na bilo kakav kvar ove jedinice.

Tajmer ne funkcioniše

- Podesite tačno sat.
- Uključite tajmer.

Postavke za sat/tajmer su izbrisane

- Napajanje je bilo prekinuto ili je utikač isključen.
- Resetujte sat/tajmer.

Kako zadržati ili isključiti prikaz sata u stanju pripravnosti?

- U stanju pripravnosti, pritisnite i držite **CLOCK** da biste prebacivali između uključivanja i isključivanja prikaza sata.



Specifikacije podležu promenama bez prethodne najave
2020 © Philips i amblem Štita Philips su registrovani zaštitni znakovi kompanije Koninklijke Philips N.V. i koriste se po licenci. Ovaj proizvod je proizvela kompanija MMD Hong Kong Holding Limited ili jedna od njenih pridruženih kompanija, a MMD Hong Kong Holding Limited je davalac garancije u vezi sa ovim proizvodom.

