

PHILIPS

Radio
časovnik

3000 serija

R3505



Korisnički priručnik

Registrujte svoj proizvod i koristite podršku na
www.philips.com/support

Sadržaji

1	Važno	2	7	Informacije o aparatu	9
	Bezbednost	2			
2	Vaš radio časovnik	3	8	Rešavanje problema	9
	Uvod	3			
	Šta je u paketu	3			
	Pregled radio časovnika	3			
3	Prvi koraci	4	9	Napomena	10
	Instaliranje baterija	4			
	Povezivanje napajanja	4			
	Podešavanje vremena	4			
	Uključite	4			
4	Slušanje DAB+ radija	5			
	Traženje DAB+ radio stanica	5			
	Automatsko pamćenje DAB+ radio stanica	5			
	Ručno pamćenje DAB+ stanica	5			
	Biranje zapamćene DAB + radio stanice	5			
	Prikaz DAB informacija	5			
	Upotreba DAB+ menija	6			
5	Slušanje FM radija	6			
	Traženje FM radio stanice	6			
	Automatsko pamćenje FM radio stanica	6			
	Ručno pamćenje FM radio stanica	7			
	Odaberite zapamćenu radio stanicu	7			
	Prikaz RDS informacija	7			
	Korišćenje FM menija	7			
6	Ostale funkcije	8			
	Podesite vreme alarma	8			
	Podesite tajmer isključivanja	8			
	Podešavanje jačine zvuka	8			
	Podesite osvetljenje displeja	8			

1 Važno

Bezbednost



Upozorenje

- Nikada ne uklanjajte kućište ovog uređaja.
 - Nikada ne podmazujte bilo koji deo ovog uređaja.
 - Nemojte stavljati radio časovnik na druge električne uređaje.
 - Sklonite radio časovnik od direktne sunčeve svetlosti, otvorenog plamena ili izvora toplote.
 - Pobrinite sa da uvek imate slobodan pristup kablju za napajanje, utikaču ili adapteru da možete isključiti radio časovnik iz struje.
-
- Pročitajte ova uputstva.
 - Pazite na sva upozorenja.
 - Pratite sva uputstva.
 - Nemojte zatvarati otvore za ventilaciju. Instalirajte u skladu sa uputstvima proizvođača.
 - Nemojte uređaj postavljati blizu izvora toplote kao što su radijatori, grejalice, peći ili drugi aparati (uključujući pojačavače) koji proizvode toplotu.
 - Zaštitiite kabl za napajanje od hodanja ili probijanja, posebno na utikačima, utičnicama i na mestu gde izlaze iz aparata.
 - Koristite samo priključke/pribor odobrene od strane proizvođača.
 - Isključite ovaj aparat tokom olujnog nevremena ili kada ga ne koristite duže vreme.
 - Servisiranje prepustite stručnom servisnom osoblju. Servisiranje je potrebno kada je uređaj oštećen na bilo koji način, kao što je oštećenje strujnog kabla ili utikača, ako je prosuta tečnost ili su predmeti pali u uređaj, ako je uređaj bio izložen kiši ili vlazi, ako ne radi normalno ili je nekome ispaao.
 - OPREZ pri korišćenju baterije - Da sprečite curenje baterije koje može izazvati telesne povrede, oštećenja imovine ili oštećenje radio časovnika:
 - Postavite sve baterije ispravno, + i - kako je označeno na aparatu.
 - Uklonite bateriju kada aparat ne koristite duže vreme.
 - Nemojte izlagati bateriju prevelikoj toploti kao što je sunčeva svetlost, vatra ili slično.
 - Radio časovnik ne sme biti izložen kapanju ili prskanju vode.
 - Na radio časovnik nemojte stavljati ništa što je izvor opasnosti (npr. predmete napunjene tečnošću, upaljene sveće).
 - Kada se utikač direktnog adaptera koristi kao isključeni uređaj, isključeni uređaj ostaće spreman za rad.

2 Vaš radio časovnik

Čestitamo Vam na kupovini, i dobrodošli u Philips! Za potpuno iskorišćenje podrške koju nudi Philips, registrujte svoj proizvod na www.philips.com/support.

Uvod

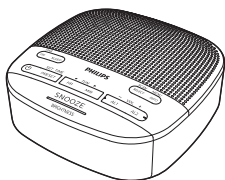
Uz ovaj radio časovnik možete

- slušati FM i radio s Digitalnim audio emitovanjem (DAB+);
- podesiti dva alarma sa različitim vremenima.

Šta je u paketu

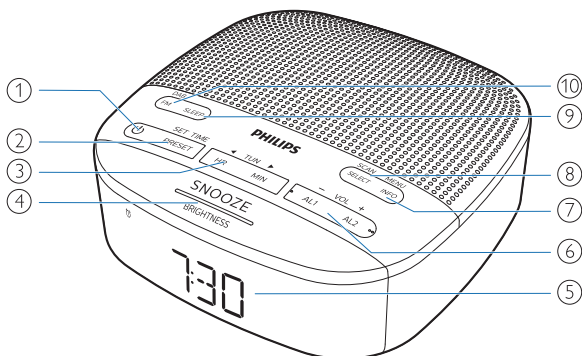
Proverite i prepoznajte sadržaj vašeg paketa:

- Glavna jedinica
- AC napojni adapter
- Kratko uputstvo
- Bezbednosni i garancijski letak



Pregled radio časovnika

- ① 
 - Uključite ili prebacite na režim mirovanja.
- ② **PRESET / SET TIME**
 - Programirajte radio stanice u memoriju.
 - Odaberite zapamćenu FM ili DAB stanicu.
 - Postavite vreme.
- ③ **HR / MIN / ◀TUN▶**
 - Traženje radio stanice.
 - Podešavanje časova i minuta.
- ④ **SNOOZE/BRIGHTNESS**
 - Odgodite alarm.
 - Podesite osvetljenje displeja.
- ⑤ **Displej**
 - Prikaz trenutnog statusa.
- ⑥ **AL1 / AL2 / – VOL +**
 - Podešavanje alarma.
 - Podesite jačinu zvuka.
- ⑦ **MENU / INFO**
 - Uđite u DAB+ meni.
 - Prikažite DAB/RDS informacije o stanici.
- ⑧ **SCAN / SELECT**
 - Automatsko skeniranje/pamćenje radio stanica.
 - Potvrdite izbor.
- ⑨ **SLEEP**
 - Podešavanje tajmera isključivanja.
- ⑩ **FM / DAB**
 - Odaberite FM ili DAB+ izvor.



3 Prvi koraci

Uvek pratite redosledom uputstva u ovom poglavlju.

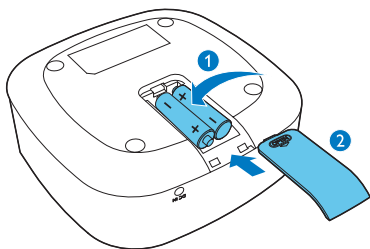
Instaliranje baterija

Baterije održavaju samo časovnik i podešavanje alarma.

! Oprez

- Rizik od eksplozije! Ne izlažite baterije toploti, sunčevoj svetlosti ili vatri. Nikada ne bacajte baterije u vatru.
- Baterije sadrže hemijske supstance, pa ih morate pravilno odlagati.

Ubacite 2 AAA baterije (nisu isporučene) pazeći na ispravan polaritet (+/-) kako je prikazano.



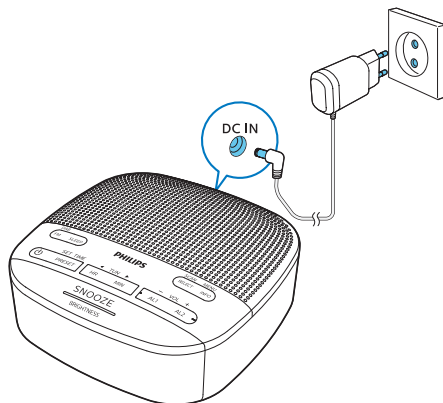
Povezivanje napajanja

! Oprez

- Rizik od oštećenja aparata! Pobrinite se da napon na napajanju odgovara naponu navedenom na zadnjem ili donjem delu radio časovnika.
- Rizik od strujnog udara! Kada isključite napojni adapter, uvek ga izvadite iz utičnice. Nikada ne vucite za kabl.
- Koristite samo AC adapter propisan od strane proizvođača ili isporučen uz ovaj zvučnik.

☰ Beleška

- Tipka pločica se nalazi na dnu radio časovnika.



Podešavanje vremena

☰ Beleška

- Vreme možete podešavati samo u režimu čekanja.

- 1 U režimu čekanja, pritisnite i držite **SET TIME** duže od 2 sekunde.
- 2 Pritisnite **◀TUN▶** da biste odabrali **<24 HR>** ili **<12 HR>** format časovnika, potom pritisnite **SET TIME** da biste potvrdili.
- 3 Pritisnite **HR** da postavite časove i **MIN** da biste postavili minute, potom pritisnite **SET TIME** da biste potvrdili.
- 4 Pritisnite **◀TUN▶** da biste postavili datum, mesec i godinu **[DD-MM-YY]**, potom pritisnite **SET TIME** da biste potvrdili.
- 5 Pritisnite **◀TUN▶** da biste odabrali **<UPDATE FROM RADIO>** ili **<NO UPDATE>**, potom pritisnite **SET TIME** da biste potvrdili.
 - ↳ **[SAVED]** je prikazano i vreme je potvrđeno.

Uključite

Pritisnite **⏻** da uključite radio časovnik.


- ↳ Proizvod se prebacuje na izvor koji je izabran zadnji put.

Da predete u režim čekanja, pritisnite **⏻** ponovo.

- ↳ Prikazan je časovnik u stvarnom vremenu.

4 Slušanje DAB+ radija

Traženje DAB+ radio stanica

- 1 Pritisnite  da biste uključili radio časovnik.
- 2 Pritiskajte uzastopno **DAB / FM** da biste izabrali režim **DAB**.
 - ↳ **[DAB]** će biti prikazano duže od 2 sekunde, a uključite se DAB ikonica.
 - ↳ Uređaj će uključiti zadnje slušanu stanicu i prikazati njen naziv.
 - ↳ Kod prvog korišćenja, biće prikazano **[PRESS SELECT TO SCAN]**.
- 3 Pritisnite **SCAN / SELECT**.
 - ↳ Proizvod automatski skenira i programira sve DAB+ radio stanice a zatim emituje prvu dostupnu stanicu.
 - ↳ Ako nije pronađena nijedna DAB+ stanica, prikazano je **[NO SIG]** (nema DAB+ signala).

Za uključivanje stanice dostupne na spisku stanica:

- ↳ U režimu DAB, pritisnite uzastopno **◀TUN▶** da biste pregledali dostupne DAB+ stanice.

Automatsko pamćenje DAB+ radio stanica

U režimu DAB, pritisnite i držite **SCAN / SELECT** duže od 2 sekunde.

- ↳ Uređaj će skenirati sve dostupne DAB+ radio stanice i emitovati prvu stanicu.



Savet

- Nijedna DAB+ stanica neće biti memorisana tokom ovog procesa.
- Nove stanice i usluge će biti dodate u DAB+ emitovanje. Za dostupnost novih DAB i usluga, vršite redovno potpuno skeniranje.

Ručno pamćenje DAB+ stanica



Beleška

- Aparat može zapamtiti do 20 programiranih DAB+ radio stanica.

- 1 Izaberite DAB+ radio stanicu.
- 2 Pritisnite i držite **PRESET** duže od 2 sekunde da aktivirate režim programiranja.
- 3 Pritiskajte uzastopno **◀TUN▶** da biste izabrali broj.
- 4 Pritisnite **PRESET** ponovo da biste potvrdili.
- 5 Ponovite korake 1 do 4 da biste zapamtili druge DAB+ radio stanice.



Beleška

- Da biste uklonili zapamćene DAB + radio stanice, zapamtite drugu stanicu na njeno mesto.

Biranje zapamćene DAB + radio stanice

- 1 U DAB režimu, pritisnite **PRESET**.
- 2 Pritiskajte uzastopno **◀TUN▶** da biste odabrali memorisanu radio stanicu, potom pritisnite **SELECT** da biste potvrdili.

Prikaz DAB informacija

Dok slušate DAB+ radio, pritisnite uzastopno **MENU / INFO** da biste pregledali sledeće informacije (ako su dostupne):

- Naziv stanice
- Segment dinamičke oznake (DLS)
- Jačina signala
- Vrsta programa (PTY)
- Naziv celine
- Kanal i frekvencija
- Stopa greške signala
- Brzina prenosa i audio status
- Vreme
- Datum

Upotreba DAB+ menija

- 1 U režimu DAB, pritisnite i držite **MENU / INFO** duže od 2 sekunde da biste pristupili DAB+ meniju.
- 2 Pritisnite **◀TUN▶** da biste prošli kroz opcije menija:
 - **[Scan]**: skenira sve dostupne DAB+ radio stanice.
 - **[Manual]**: ručno podesite određeni kanal/frekvenciju i dodajte je na spisak stanica.
 - **[DRC]**: dodajte ili uklonite stepen nadoknade za razlike u dinamičkom opsegu između radio stanica.
 - **[Prune]**: uklonite sve neispravne stanice sa spiska stanica.
 - **[System]**: prilagodite sistemsku podešavanja.
- 3 Za izbor opcije, pritisnite **SELECT**.
- 4 Ponovite korake 2-3 ako postoji podopcija za neku od opcija.

[System]

- **[Reset]**: resetuje sva podešavanja na fabrička zadana.
- **[SW VER]** (verzija softvera): prikazuje verziju softvera ovog proizvođača.
- **[Language]**: postavite sistemski jezik (engleski / nemački / italijanski / francuski / holandski / norveški).



Beleška

- Ako u roku od 15 sekundi ne pritisnete ni jedno dugme, izaći ćete iz menija.

5 Slušanje FM radija



Beleška

- Udaljite radio časovnik od ostalih elektronskih uređaja da izbegnete radio smetnje.
- Za optimalan prijem u potpunosti izvucite i prilagodite poziciju FM antene.

Traženje FM radio stanice

- 1 Pritisnite **⏻** da biste uključili radio časovnik.
- 2 Pritiskajte uzastopno **FM / DAB** da biste izabrali FM radio.
- 3 Pritisnite i držite **◀TUN▶** duže od 2 sekunde.
 - ↳ Radio časovnik automatski bira stanicu sa najjačim prijemom.
- 4 Ponovite korak 3 da biste pronašli još radio stanica.

Ručno pronalaženje stanica:

U režimu FM prijema, pritisnite uzastopno **◀TUN▶** da biste izabrali frekvenciju.

Automatsko pamćenje FM radio stanica

U režimu FM tjunera, pritisnite i držite **SCAN** duže od 2 sekunde.

- ↳ Uređaj će zapamtiti sve dostupne FM radio stanice i emitovati prvu stanicu.

Ručno pamćenje FM radio stanica



Beleška

- Aparat može zapamtiti do 20 FM radio stanica.

- 1 Nadite FM radio stanicu.
- 2 Pritisnite i držite **PRESET** duže od 2 sekunde da biste aktivirali režim programiranja.
- 3 Pritiskajte uzastopno ◀**TUN**▶ da biste izabrali broj.
- 4 Pritisnite **PRESET** ponovo da biste potvrdili.
- 5 Ponovite korake 1 do 4 da zapamtite druge FM stanice.



Savet

- Da biste uklonili zapamćene stanice, jednostavno zapamtite drugu stanicu na njeno mesto.

Odaberite zapamćenu radio stanicu

- 1 U režimu FM prijema, pritisnite **PRESET**.
- 2 Pritiskajte uzastopno ◀**TUN**▶ da biste odabrali memorisanu radio stanicu, potom pritisnite **SELECT** da biste potvrdili.

Prikaz RDS informacija

RDS (Radijski sistem podataka) je usluga koja omogućava FM stanicama prikazivanje dodatnih informacija.

Dok slušate, pritisnite uzastopno **MENU / INFO** da biste pregledali sledeće informacije (ako su dostupne):

- Frekvencija stanice
- Naziv stanice
- Naziv programa

Korišćenje FM menija

- 1 U režimu FM tjunera, pritisnite i držite **MENU / INFO** duže od 2 sekunde da biste pristupili FM meniju.
- 2 Pritisnite ◀**TUN**▶ da biste prošli kroz opcije menija:
 - [**Scan**]: postavke skeniranja.
 - [**System**]: prilagodite sistemski podešavanje.
- 3 Za izbor opcije, pritisnite **SELECT**.
- 4 Ponovite korake 2-3 ako postoji podopcija za neku od opcija.

[Scan] (postavke skeniranja)

- [**All**] (sve stanice): skenira sve dostupne FM radio stanice.
- [**Strong**] (samo stanice sa jakim signalom): skenira samo FM radio stanice sa jakim signalom.

[System]

- [**Reset**]: resetuje sva podešavanja na fabrička zadana.
- [**SW Version**]: prikazuje verziju softvera ovog uređaja.
- [**Language**]: postavite sistemski jezik (engleski / nemački / italijanski / francuski / holandski / norveški).

6 Ostale funkcije

Podesite vreme alarma

Podešavanje alarma

Beleška

- Alarm možete podešavati samo u režimu mirovanja.
- Pobrinite se da je vreme na časovniku ispravno.

- 1 U režimu mirovanja, pritisnite i držite **AL1** ili **AL2** duže od 2 sekunde da postavite vreme alarma.
- 2 Pritisnite **HR** da postavite časove i **MIN** da postavite minute a potom pritisnite **AL1** ili **AL2** da biste potvrdili.
- 3 Pritisnite **◀TUN▶** da postavite tip alarma (dnevno, jednom, radnim danima, ili vikendima), potom pritisnite **AL1** ili **AL2** da biste potvrdili.
- 4 Pritisnite **◀TUN▶** da postavite izvor alarma (FM, DAB, ili zvono), potom pritisnite **AL1** ili **AL2** da biste potvrdili.
- 5 Pritisnite **◀TUN▶** da postavite jačinu zvuka alarma, potom pritisnite **AL1** ili **AL2** da biste potvrdili.

Savet

- Uredaj gasi režim podešavanja alarma kada je neaktivan 15 sekundi.

Aktivacija/deaktivacija budilnika

Pritisnite uzastopno **AL1** ili **AL2** da aktivirate ili deaktivirate tajmer alarma.

- ↳ Ako je tajmer alarma aktiviran, indikator alarma se uključuje.
- ↳ Ako je tajmer alarma deaktiviran, indikator alarma se isključuje.
- ↳ Alarm se ponavlja sledećeg dana.
- ↳ Za zaustavljanje alarma, pritisnite odgovarajuće **AL1** ili **AL2**.

Odgodite alarm

Kada se alarm oglasi, pritisnite **SNOOZE**.

- ↳ Alarm je odgoden i ponovo zvoni 9 minuta kasnije.

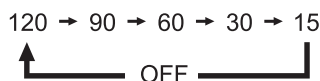
Podesite tajmer isključivanja

Radio časovnik se može automatski prebaciti u režim mirovanja nakon podešenog perioda.

- Pritisnite uzastopno **SLEEP** da biste odabrali period (u minutama).
 - ↳ Radio časovnik se prebacuje automatski u režim mirovanja nakon podešenog perioda.

Za deaktivaciju tajmera isključivanja:

- Pritisnite uzastopno **SLEEP** dok se ne pojavi **[OFF]** (isključeno).



Podešavanje jačine zvuka

Dok slušate, pritisnite – **VOL +** da biste podesili jačinu zvuka.

Podesite osvetljenje displeja

Pritisnite uzastopno **BRIGHTNESS** da biste podesili osvetljenje displeja.

- **HIGH** (jako)
- **MED** (srednje)
- **LOW** (slabo)

7 Informacije o aparatu

Beleška

- Informacije o aparatu se mogu menjati bez prethodnog obaveštenja.

Pojačavač

Nazivna izlazna snaga 1 W RMS (stvarne muzičke snage)

Radio

Opseg prijema FM: 87,5 - 108 MHz
DAB: 174,92 - 239,20 MHz

Korak podešavanja 50 KHz

Osetljivost
- Mono, 26 dB S/N odnos < 22 dBf

Ukupno harmoničko izobličenje < 3 %

Odnos signala i buke > 50 dBA

Opšti podaci

Brend: Philips;
Model: AS030-050-EE060
AC napajanje (napojni adapter) Ulaz: 100 - 240 V~ 50/60 Hz; 0,15 A
Izlaz: 5 V $\overline{\text{---}}$ 0,6 A

Potrošnja u toku rada < 3 W

Potrošnja u stanju mirovanja < 1 W

Dimenzije (Š x V x D) 131 x 54 x 131 mm

Težina (Glavna jedinica) 267,3 g

8 Rešavanje problema

Upozorenje

- Nikada ne uklanjajte kućište ovog aparata.

Da ne biste izgubili garanciju, nikada ne popravljajte uređaj sami.

Ako naidete na problem pri korišćenju aparata, proverite sledeće pre nego ga odnesete u servis. Ako problem i dalje postoji, idite na veb stranicu kompanije Philips (www.philips.com/support). Kada kontaktirate kompaniju Philips, pobrinite se da vam je uređaj u blizini i da možete pročitati broj modela i serijski broj.

Ne uključuje se

- Proverite da li je ispravno povezan utikač za napajanje naizmeničnom strujom na aparat.
- Proverite da li ima struje u utičnici.

Nema zvuka

- Prilagodite jačinu zvuka.

Uređaj se ne uključuje

- Ponovo spojite strujni utikač a potom uključite uređaj ponovo.

Slab radio prijem

- Udaljite radio časovnik od ostalih elektronskih uređaja da izbegnete radio smetnje.
- U potpunosti izvucite i prilagodite poziciju antene.

Alarm ne radi

- Podesite časovnik/alarm ispravno.

Obrisana podešavanja časovnika/alarma

- Napajanje je prekinuto ili je strujni kabl isključen s mreže.
- Resetujte časovnik/alarm.

9 Napomena

Sve promene ili izmene napravljene na ovom uređaju koje nisu izričito odobrene od strane kompanije **MMD Hong Kong Holding Limited** mogu uzrokovati ukidanje dozvole korisniku za korišćenje ovog proizvoda.

Ovim, **TP Vision Europe B.V.** izjavljuje da je ovaj zvučnik u skladu sa osnovnim zahtevima i drugim važnim odredbama Direktive 2014/53/EU. Izjavu o usaglašenosti možete naći na adresi www.philips.com/support.



Ovaj proizvod je uskladen sa zahtevima radio smetnji Evropske zajednice.



Vaš aparat je osmišljen i proizveden od visokokvalitetnih materijala i delova, koji se mogu reciklirati i ponovo koristiti.



Ovaj simbol znači da se proizvod ne sme bacati kao kućni otpad i treba ga odneti u odgovarajuću ustanovu za prikupljanje i reciklažu. Pridržavajte se lokalnih pravila i nikada ne odlažite proizvod i punjive baterije sa običnim kućnim otpadom. Pravilno odlaganje starih proizvoda i punjivih baterija pomaže u sprečavanju negativnih posledica na životnu sredinu i ljudsko zdravlje.



Ovaj simbol znači da vaš aparat sadrži baterije obuhvaćene Evropskom direktivom 2013/56/EU koje se ne mogu odlagati sa običnim kućnim otpadom.

Informišite se o lokalnom sistemu za odvojeno sakupljanje električnih i elektronskih proizvoda i baterija. Poštujte lokalne zakone i nikada ne odlažite proizvod i baterije sa običnim kućnim otpadom.

Pravilno odlaganje starih proizvoda i punjivih baterija pomaže u sprečavanju negativnih posledica po životnu sredinu i ljudsko zdravlje.

Uklanjanje zamenjivih baterija

Za uklanjanje zamenjive baterije, pogledajte odeljak o postavljanju baterija.



Specifikacije su podložne promjenama bez obaveštenja.
2020 Philips i Philips Shield Emblem su registrovani zaštitni znaci kompanije Koninklijke Philips N.V. i koriste se pod licencom. Ovaj proizvod je izrađen i prodaje se pod odgovornošću kompanije MMD Hong Kong Holding Limited ili jedne od njenih filijala, i kompanija MMD Hong Kong Holding Limited je garant u vezi ovog proizvoda.

TAR3505_12_UM_V1.0

