

# Mini HiFi System

FWM75

Руководство пользователя

Instrukcje obsługi

Uživatelské příručky

Použivatelské príručky

Felhasználói útmutatók



# PHILIPS

## MAGYARORSZÁG

### Minőségtanúsítás

A garanciajegyben feltüntetett forgalombahozó vállalat a 2/1984. (III.10.) BkM-IpM együttes rendelet értelmében tanúsítja, hogy ezen készülék megfelel a műszaki adatokban megadott értékeknek.

**Figyelem! A meghibásodott készüléket – beleértve a hálózati csatlakozót is – csak szakember (szerviz) javíthatja. Ne tegye ki a készüléket esőnek vagy nedvesség hatásának!**

### Garancia

A forgalombahozó vállalat a termékre 12 hónap garanciát vállal.

Névleges feszültség ..... 220-230 V/50 Hz  
Elemes működéshez ..... 2 x AA/R06  
Névleges frekvencia ..... 50 Hz (vagy 50-60 Hz)

Teljesítmény  
maximális ..... 55 W  
névleges ..... < 25 W  
készületi állapotban ..... < 0.5 W

Érintésvédelmi osztály II.

Tömeg ..... 7.75 kg

Befoglaló méretek  
szélesség ..... 265 mm  
magasság ..... 322 mm  
mélység ..... 390 mm

Rádiórész vételi tartomány

URH ..... 87,5 – 108 MHz  
MW ..... 531 – 1602 KHz  
LW ..... 153 – 279 KHz

Erősítő rész

Kimeneti teljesítmény ..... 2 x 300 W PMPO  
..... 2 x 150 W RMS

## ČESKA REPUBLIKÁ

**Ystraha! Tento přístroj pracuje s laserovým paprskem. Při nesprávné manipulaci s přístrojem (v rozporu s tímto návodem) může dojít k nebezpečnému ozáření. Proto přístroj za chodu neotevírejte ani nesnímejte jeho kryty. Jakoukoli opravu vždy svěřte specializovanému servisu.**

**Nebezpečí! Při sejmutí krytů a odjištění bezpečnostních spínačů hrozí nebezpečí neviditelného laserového záření!**

**Chraňte se před přímým zásahem laserového paprsku.**

**Záruka: Pokud byste z jakéhokoli důvodu přístroj demontovali, vždy nejdříve vytáhněte síťovou zástrčku.**

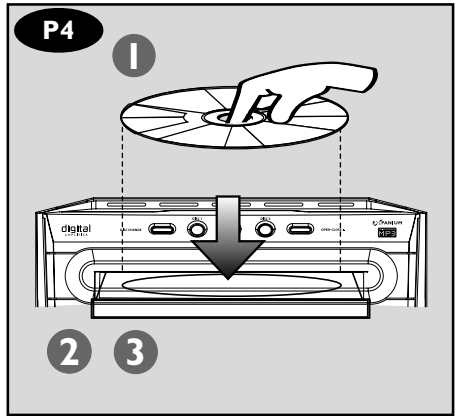
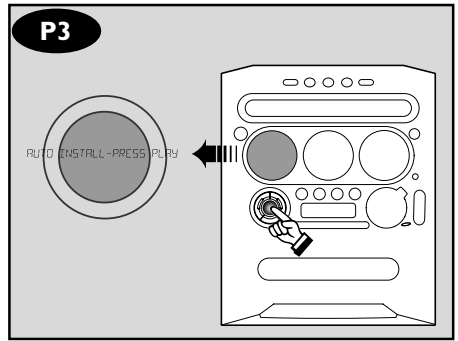
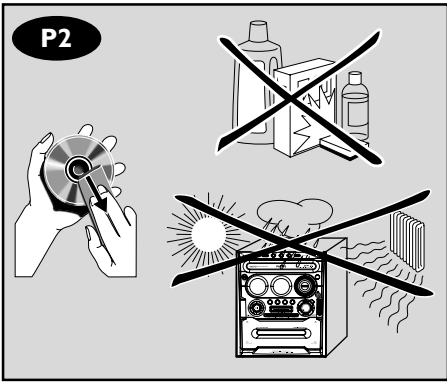
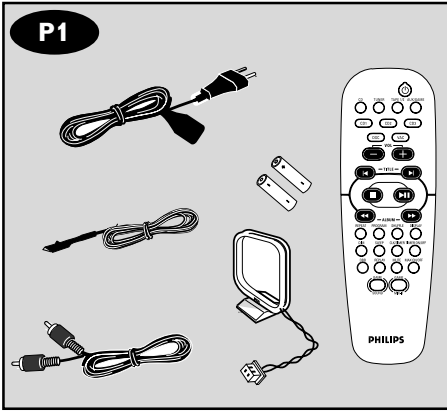
**Přístroj chraňte před jakoukoli vlhkostí i před kapkami**

## SLOVAK REPUBLIC

**Prístroj sa nesmie používať v mokrom a vlhkom prostredí! Chráňte pred striekajúcou a kvapkajúcou vodou!**

## CAUTION

**Use of controls or adjustments or performance of procedures other than herein may result in hazardous radiation exposure or other unsafe operation.**



**Energy Star**

As an ENERGY STAR®  
Partner, Philips has

determined that this product  
meets the ENERGY STAR® guidelines for  
energy efficiency.



Русский ----- 6

Polski ----- 28

Česky ----- 50

Slovensky ----- 72

Magyar ----- 94

Русский

Polski

Česky

Slovensky

Magyar

# Tartalomjegyzék

## Általános tudnivalók

Tartozékok .....	95
Környezetvédelmi tudnivalók .....	95
Kezelési és biztonsági tudnivalók .....	95

## A készülék kezelőeszközei

A központi egység és a távirányító .....	96-97
Csak a távirányítón található kezelőgombok	97

## Csatlakoztatás

lépés 1: Az FM/MW antennák csatlakoztatása ...	99
lépés 2: A hangszórók csatlakoztatása .....	99
lépés 3: Készülék csatlakoztatása a játékeszközhöz .....	99
lépés 4: A hálózati tápfeszültségkábel csatlakoztatása .....	99
lépés 5: Elemek behelyezése a távirányítóba	100
A készülék működtetése a távirányítóval ...	100

## Műveletek a játékporthal

A játékporthal rendeltetése .....	101
Használat előtti teendők .....	101
A konfiguráció működtetése .....	101

## Alapvető műveletek

Ki- és bekapcsolás .....	102
Átkapcsolás aktív üzemmódba .....	102
Átkapcsolás Eco Power készenléti módba	102
Átkapcsolás készenléti üzemmódba (a kijelzőn az óra látható) .....	102
Bemutató mód .....	102
Az óra beállítása .....	102
A kijelző fényerejének változtatása .....	103
Hangerőszabályozás .....	103
Hangszabályozás .....	103
wOOx .....	103
Digitális hangszabályozás (DSC) .....	103
VAC .....	103
Körülölelő hangzás .....	103

## A lemezekkel végrehajtható műveletek

Lejátszható lemezek .....	104
Lemezek behelyezése .....	104
A lejátszást irányító legfontosabb gombok .....	104

MP3/WMA lemezek lejátszása .....	105
Ismétlés (REPEAT) és véletlenszerű lejátszás (SHUFFLE) .....	105
Ismételt lejátszás .....	105
Véletlenszerű lejátszás .....	105
A lemezen található műsorszámok programozása .....	106
A program ellenőrzése .....	106
A program törlése .....	106

## Műveletek a hangolóegységgel

Rádióállomások hangolása .....	107
Rádióállomások tárolása .....	107
A Plug & Play funkció használata .....	107
Automatikus tárolás .....	108
Kézi tárolás .....	108
Tárolt rádióállomás kiválasztása .....	108
Tárolt rádióállomás törlése .....	108
RDS .....	108
Böngészés az RDS információk között .....	108
Az RDS óra beállítása .....	108
HÍREK .....	109
A HÍREK funkció bekapcsolása .....	109

## Magnetofon/Felvétel készítése

Szalag lejátszása .....	110
A felvétel készítésére vonatkozó általános tudnivalók .....	110
Előkészületek felvételhez .....	111
A CD-lejátszó szinkron indítása felvétel készítésénél .....	111
Szalag másolása .....	111

## Műveletek az időzítéssel

Az időzítő beállítása .....	112
Az időzítő ki- és bekapcsolása .....	112
Elalvás-időzítés beállítása .....	113

## Egyéb készülékek csatlakoztatása

Külső forrás hallgatása .....	113
-------------------------------	-----

## Műszaki jellemzők

.....	114
-------	-----

## Hibaelhárítás

.....	115
-------	-----

**Ez a termék megfelel az Európai Közösség rádióinterferenciára vonatkozó előírásainak.**

**A termék azonosításával és a alkalmazható áramrendszerrel kapcsolatban tekintse meg a készülék alsó vagy hátsó részén található tipustáblát.**

## Tartozékok (3. oldal – P1)

- Távirányító két darab AA típusú elemmel
- MW hurokantenna
- FM vezetékes antenna
- Video-cinch kábel (sárga)
- Hálózati tápfeszültség kábel

## Környezetvédelmi tudnivalók

A csomagolásnál csak a legszükségesebb anyagokat használtuk fel.

A csomagolás összeállításánál igyekeztünk három anyagot használni: karton (doboz), polisztirol hab (ütődéscsillapító távtartók) és polietilén (tasakok, habvédőelemek).

A készülék arra szakosodott vállalatok által újrahasznosítható alkatrészeket tartalmaz. Kérjük, hogy a használt berendezés, az elemek és a csomagolás anyagainak selejtezésekor vegye figyelembe a helyi hatályos hulladékártalmatlanítási előírásokat.

## Kezelési és biztonsági tudnivalók

(3. oldal – P2)

**A készüléket ne tegye ki nedvesség, túlzottan magas hőmérséklet, por és víz hatásának.**

- A készüléket, az elemeket és a lemezeket ne tegye ki nedvesség, eső, homok vagy túlzottan magas hőmérséklet káros hatásának (ideértve a berendezés közvetlen hőforrás vagy a napfény által történő felmelegedését). A lemeztálcát mindig tartsa zárva, így megakadályozza, hogy a lencsére por kerüljön
- A készüléket nem szabad vízbe meríteni vagy lefröckölni.
- Semmilyen veszélyforrást se helyezünk a készülékre (pl. folyadékkal töltött tárgyát, meggyújtott gyertyát).

## Ügyeljen a páralecsapódás megelőzésére

- Amikor a berendezést hirtelen hideg térből meleg térbe viszik át, a lencséken a levegőben található vízgőz kicsapódhat. Ilyenkor a készülék nem tudja lejátszani a lemezeket.
- Ebben az esetben hagyja a berendezést a meleg térben mindaddig, amíg a kicsapódott vízgőz el nem párolog.

## Ne zárja el a szellőzőnyílásokat

- Amennyiben a készüléket szekrényben, vagy zárt polcon helyezi el, a megfelelő szellőzés érdekében a készülék körül mindig hagyjon kb. 10 cm széles szabad helyet.

## Hogyan bánjon a lemezekkel

- A CD-lemez tisztítását szöszmentes, száraz ruhával végezze el; tisztítás közben egyenes, a lemez közepétől kifelé irányuló mozdulatokkal végezze a törlést. Ne használjon tisztítószereket, ugyanis azok károsíthatják a lemezt!
- Csak a lemez (írható/újraírható) felirattal ellátott oldalára írjon, az íráshoz kizárólag puha végű íróeszközt használjon.
- Ne érintse meg a lemez felületét, csak a széleinél fogva tartsa kézben.

## A készülék tárolóhelyének tisztítása

- Gyengén mosószeres, enyhén nedves, puha ruhával tisztítsa a felületeket. Ne használjon alkoholt, szeszt, ammóniát tartalmazó szereket és súrolószert se.

## Mi a legmegfelelőbb hely a készülék számára

- A berendezést stabil, sima és lapos felületre helyezze.

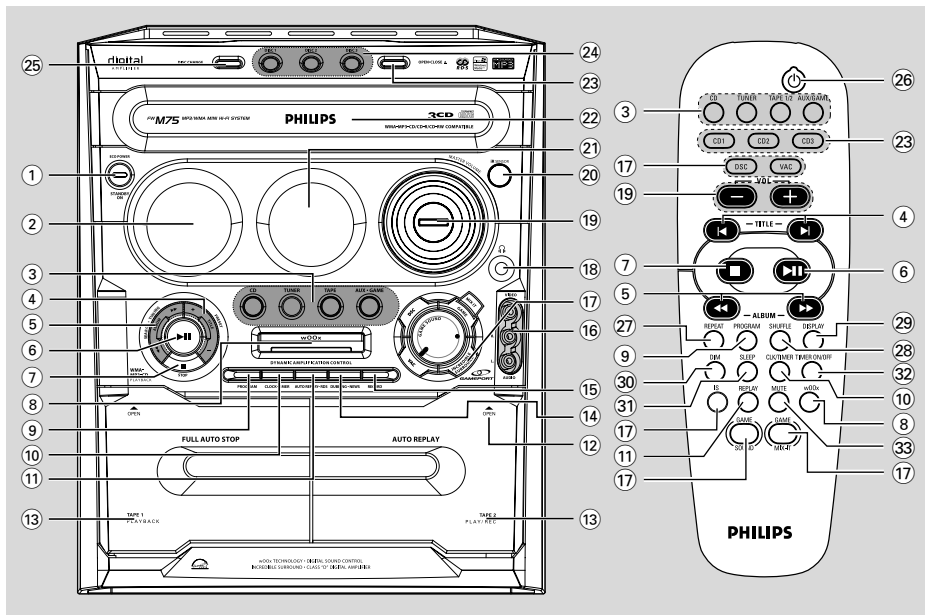
## Beépített biztonsági áramkör

- Különleges körülmények között a rendszer automatikusan készenléti módba kapcsolhat. Ebben az esetben hagyja, amíg a rendszer lehül, csak utána kapcsolja be ismét.

## Energiatakarékosság

- Ezt a rendszert úgy tervezték, hogy kevesebb mint 1 W elektromos áramot fogyasszon, ha készenléti üzemmódba kapcsolják. Használaton kívül húzzuk ki a váltakozó áramú elektromos vezetékét a fali csatlakozóból.

# A készülék kezelőszervei



## A központi egység és a távirányító

### ① **STANDBY ON / ECO POWER**

- Segítségével bekapcsolhatja a rendszert, vagy Eco Power készenléti módba állíthatja.
- \*A készüléket általános készenléti módba kapcsolja.

### ② **Kijelző**

### ③ **CD / TUNER / TAPE / AUX·GAME**

- A hozzá tartozó aktív üzemmód kiválasztása.
- **CD:** váltás az 1~5 lemeztálcák között.
- **TUNER (HANGOLÓEGYSÉG):** váltás az FM és az MW hullámhossz között.
- **AUX·GAME:** váltás az AUX és a GAMEPORT üzemmódok között.
- **TAPE:** az 1. vagy 2. magnetofon kiválasztása.

### ④ **PRESET (-) (◀)**

### **PRESET (+) (▶)**

- **CD:** selects a track or selects an album from MP3/WMA disc.
- **TUNER:** selects a preset radio station.
- **CLOCK:** sets the minutes.

### ⑤ **SEARCH·TUNING·ALBUM |◀◀ / ▶▶|**

### **(◀◀ / ▶▶)**

- **CD:** \*előre és visszafelé keresés.
- **MP3/WMA-CD:** Album kiválasztása.
- **TUNER (HANGOLÓEGYSÉG):** a rádió

frekvenciaszabályzójának állítása.

- **CLOCK (ÓRA):** az órák beállítására szolgál.
- **TAPE:** előre és visszafelé keresés.
- ⑥ **PLAY·PAUSE ▶ II**
- **CD:** lejátszás elindítása / szüneteltetése.
- **TAPE:** lejátszás elindítása.

(Csak a központi egységen)

- **TUNER (HANGOLÓEGYSÉG):** \*Plug & Play üzemmódba váltás és/vagy a tárolt rádióállomások telepítésének elindítása.

### ⑦ **STOP ■**

- Kilépés a műveletből.
- **CD:** a lejátszás leállítása vagy a program törlése.
- **TUNER (HANGOLÓEGYSÉG):** \*a tárolt rádióállomás törlése.

(Csak a központi egységen)

- \*A bemutató mód ki- és bekapcsolása.

### ⑧ **wOOx**

- a kiemelt vagy normál wOOx hanghatás kiválasztása.

### ⑨ **PROGRAM**

- **CD:** musorszámok programozásának indítása és jóváhagyása.
- **TUNER (HANGOLÓEGYSÉG):** \*az automatikus/kézi tárolt programozás elindítása.

\* = Nyomja meg a gombot és tartsa nyomva két másodpercnél hosszabb ideig.



## 10 CLOCK•TIMER (CLK/TIMER)

- \*Belépés az óra vagy az időzítő üzemmódba.

## 11 AUTO REPLAY•RDS

- a 2. magnetofon lejátszási módjának kiválasztása.
- Az RDS információk kiválasztása hangolóegység (tuner) módban.

## 12 OPEN ▲

- a magnetofon kazettatartójának kinyitása.

## 13 TAPE1 / TAPE2

- 1. MAGNETOFON, 2. MAGNETOFON.

## 14 DUBBING•NEWS

- szalag másolása.
- \*A hírek ki- ill. bekapcsolása egyéb módokban.

## 15 RECORD●

- felvétel elindítása a 2. magnetofonon.

## 16 VIDEO

- Videókábel csatlakoztatása a játékeszköz videokimenetéhez.

### AUDIO L. / AUDIO R.

- Audiókábel csatlakoztatása a játékeszköz bal/ jobb audiókimenetéhez.

## 17 INCREDIBLE SURROUND

- a körülölelő hangzás funkciójának bekapcsolása vagy kikapcsolása.

### DSC

- Az előre beállított hangszinkiemelés kiválasztása (NEW AGE, ELECTRIC, DIGITAL, POP, CLASSIC vagy ROCK)

### VAC

- Különböző típusú környezeti tényezőkre alapuló hangszinkiemelési beállítások (CINEMA, ARCADE, CONCERT, DISCO, CYBER vagy HALL).

### MIX IT (GAME MIX IT)

- Elegyíti a játék hangját a következő zeneforrások egyikéből származó kedvenc zenéjével: (CD, HANGOLÓEGYSÉG vagy KÜLSŐ vagy TAPE).

### GAME SOUND

- A játék kimeneti hangerejének beállítására szolgál.
- Segítségével a játékporthoz különféle hangszínszabályzó beállítások közül választhat: (SPEED, PUNCH vagy BLAST).

## 18

- Ide kell csatlakoztatni a fejhallgató kábelének csatlakozódugóját. Ebben az esetben a hangszórók nem működnek.

## 19 MASTER VOLUME (VOL + -)

- Hangerőszabályzó.

## 20 IR SENSOR

- A távirányítóval történő kommunikáció érzékelője, erre a pontra irányítsa a távirányítót.

## 21 VU skálák

- A bal/jobb csatorna jelerősségét jelzi.

## 22 Lemeztálcák

## 23 OPEN•CLOSE ▲ (DISC 1~3)

- Az adott lemeztálca kinyitása vagy becsukása.

## 24 DISC 1, 2 and 3

- Lemeztálca kiválasztása lejátszáshoz.

## 25 DISC CHANGE

- a lemez(ek) kicseréléséhez.

Csak a távirányítón található kezelőgombok

## 26

- Átkapcsolás Eco Power készenléti üzemmódba.
- \*Átkapcsolás készenléti üzemmódba.

## 27 REPEAT

- Műsorszám/lemez/valamennyi programozott műsorszám ismétlése.

## 28 SHUFFLE

- A véletlenszerű lejátszás üzemmód ki- és bekapcsolása.

## 29 DISPLAY

- Az album és az MP3/WMA lemez címének megjelenítése.

## 30 DIM

- Be- és kikapcsolja a fényerőszabályzás módot.

## 31 SLEEP

- Elalváskapcsoló beállítása.

## 32 TIMER ON/OFF

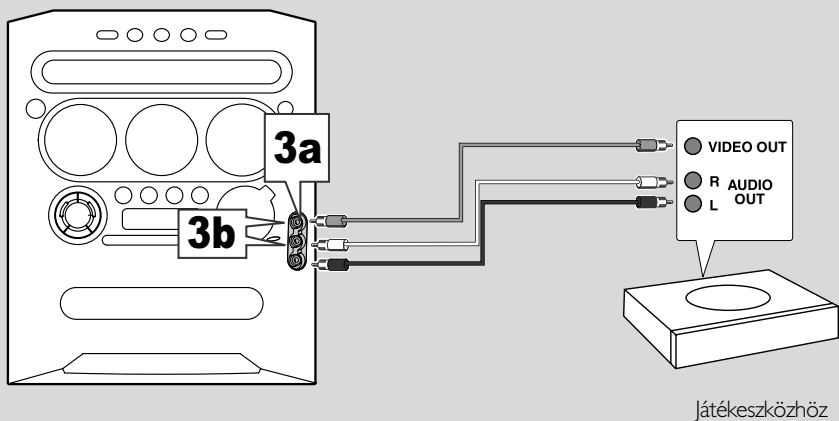
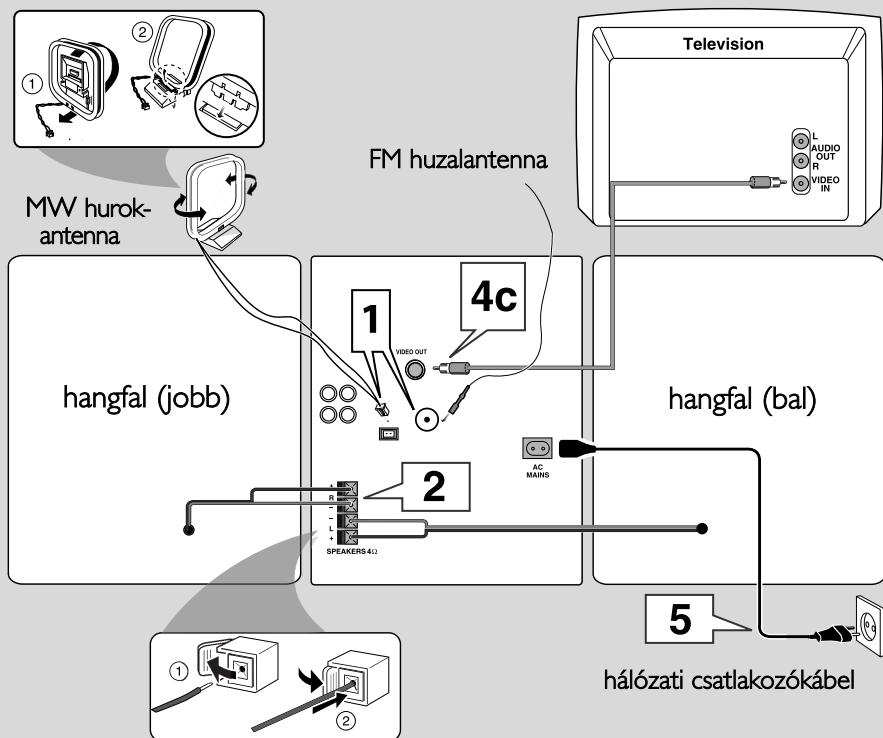
- Az időzítő funkció ki- és bekapcsolása.

## 33 MUTE

- A hang elnémítása vagy visszaállítása.

# Csatlakoztatás

Magyar



## FIGYELEM!

- **Kizárólag a tartozékként szereplő hangszórókat szabad használni.**
- A legjobb hangminőség a központi egység és a hangszórók együttes használatával érhető el.**
- Más hangszórók használata a hangminőség romlásához és a készülék meghibásodásához vezethet.**
- **A csatlakoztatásokat soha ne bekapcsolt állapotban végezze vagy változtassa meg.**
- **A hálózati tápfeszültségkábel csak azt követően dugja be a fali aljzatba, hogy már minden csatlakoztatást elvégzett.**
- **A rendszer túlmelegedését elkerülendő be van építve egy biztonsági áramkör. Ezért előfordulhat, hogy szélsőséges környezeti viszonyok esetén a rendszer automatikusan átkapcsol készenléti módba. Ha ez előfordulna, várja meg amíg lehűl a rendszer, csak utána használja újra (nincs minden típusnál).**

## lépés 1: Az FM/MW antennák csatlakoztatása

- Az MW hurokantennát helyezze egy polcra, erősítse a falra vagy rögzítse egy állványon.
- Húzza ki az FM antennát, a végeit pedig rögzítse a falhoz.
- Állítson az antennákon a legmegfelelőbb vételi minőség eléréséig.
- A nem kívánt zavaró hatások elkerülése végett az antennákat tv-készülékektől, videomagnóktól, egyéb elektromágneses forrásoktól távol helyezze el.
- A jobb FM sztereó vétel érdekében külső FM antenna csatlakoztatása javasolt.

Lásd: 98. oldal.

## lépés 2: A hangszórók csatlakoztatása

A hangszórók kábeleit a SPEAKERS jelölésű csatlakozóegységhez kell csatlakoztatni, a jobb oldali hangszórót az "R" a bal oldalt pedig a "L", betűvel jelölt csatlakozóhoz. A színes (megjelölt) kábelt a " + " apólushoz, a fekete (jelöletlen) kábelt pedig a " – ". Teljesen helyezzük be a hangszóró vezetékének csíkos részét az aljzatba a 98. ábrán jelzettek szerint.

Megjegyzés:

- Győződjön meg róla, hogy a hangszóró kábeleit megfelelően csatlakoztatta. A nem megfelelő csatlakoztatás rövidzárlatot okozhat, ezzel károsíthatja a berendezést.
- Egy + / – csatlakozóegységhez csak egy pár hangszórót csatlakoztasson.

## lépés 3: Készülék csatlakoztatása a játékeszközhöz

### FONTOS!

**A játékegység bemeneti csatlakozói kizárólag játékeszközhöz csatlakoztathatók.**

- a. A játékeszköz videokábelével (nem tartozék) csatlakoztassa a játékeszköz videokimenetét a **JÁTÉKPORT VIDEO** termináljához.
- b. A játékeszköz audiókábelével (nem tartozék) csatlakoztassa a játékeszköz audiókimeneteit a **JÁTÉKPORT AUDIO L / AUDIO R** termináljaihoz.
- c. Videókábel (sárga) segítségével csatlakoztassa a terminálon lévő **VIDEO OUT** csatlakozót a tv-készülék videobemenetéhez.

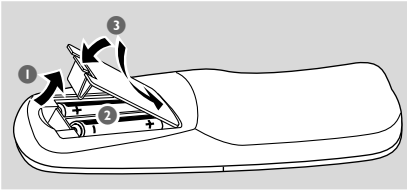
Megjegyzés:

- A tv-készüléken a videobemeneti csatlakozó rendszerint sárga színű és a következő jelölések találhatóak rajta: A/V In, CVBS, Composite vagy Baseband.
- A mágneses ineterferencia elkerülése érdekében az ülőszék hangszórókat ne helyezze túl közel a tv-készülékhez.

## lépés 4: A hálózati tápfeszültségkábel csatlakoztatása

Amikor a hálózati tápfeszültségkábel először csatlakoztatja a fali aljzatba, a kijelzőn az "PLT  $\square$  INSTALL – PRESS PLAY" [AUTOMATIKUS BEÜZEMELÉS – NYOMJA MEG A PLAY (LEJÁTSZÁS) GOMBOT] üzenet jelenhet meg. Az összes elérhető rádióállomás eltárolásához **(3. oldal – P3)** nyomja meg a központi egységen a **▶||** gombot, a kilépéshez pedig a **■** gombot. (lásd: "Műveletek a hangolóegységgel").

## lépés 5: Elemek behelyezése a távirányítóba



- 1 Nyissa fel az elemház fedőlapját.
- 2 Helyezzen a távirányítóba két R06 vagy AA típusú elemet, de ügyeljen az elemek polaritására (+ -).
- 3 Helyezze vissza a fedőlapot.

### A készülék működtetése a távirányítóval

- 1 Irányítsa közvetlenül a távirányítót a központi egységen található érzékelőre (iR).
- 2 A távirányítón lévő funkciókiválasztó gombok segítségével válassza ki az irányítási kívánt funkciót ( pl. CD vagy TUNER).
- 3 Ezután válassza ki a végrehajtandó műveletet (pl. ► II, ◀, ▶).

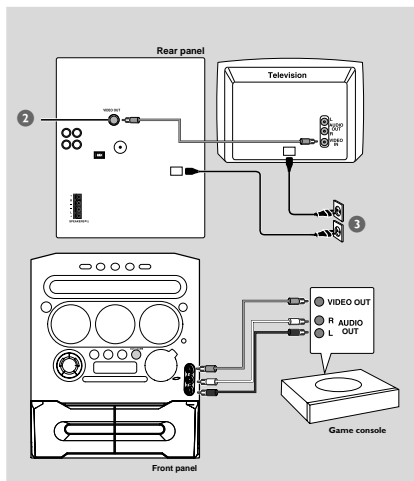
### FIGYELEM!

- Távolítsa el az elemeket a távirányítóból, amennyiben huzamosabb ideig nem használja őket vagy ha lemerültek.
- Ne használjon egyszerre új és régi elemeket, sem pedig különböző típusúakat.
- Az elemek veszélyes kémiai anyagokat tartalmaznak, emiatt az előírásoknak megfelelően kell őket ártalmatlanítani.

## A játépport rendeltetése

A játépport segítségével a játékeszközt ehhez a mini-rendszerhez csatlakoztathatja, így a hanghatások a játéket még élvezetesebbé és élethűbbé teszik.

## Használat előtti teendők



- 1 A játékeszköz video- és audiokimenetét csatlakoztassa a JÁTÉKPORT megfelelő video- és audiobemenetéhez (lásd a "Csatlakoztatás – készülék csatlakoztatása a játékeszközhöz" című részt).
- 2 A tv-készülék videobemenetét csatlakoztassa a hátsó fedélen található **VIDEO OUT (CVBS)** csatlakozóhoz.
- 3 Valamennyi hálózati tápfeszültségkábelt csatlakoztassa a fali aljzatba.

## A konfiguráció működtetése

- 4 Kapcsolja be a tv-készüléket és állítsa be a helyes videobemeneti csatornát.  
A tv-készülék videobemeneti csatornája a következő neven szerepelhet: AUX(iliary) IN, AUDIO/VIDEO (AV) IN, EXT 1 stb. Ezek a legtöbb készüléken a 00 csatorna közelében találhatóak. Elképzelhető, hogy a tv-készülék távirányítóján is talál egy gombot vagy kapcsolót, amely a különféle videó módok közötti átváltásra szolgál. A részleteket a tv-készülék használati utasításában találja meg.

- 5 Nyomja meg az **AUX·GAME** gombot, amíg a "GAMEPORT" [JÁTÉKPORT] üzenet meg nem jelenik a kijelzőn.
- 6 Nyomja meg a **GAME**, ezzel választhatja ki a játékhoz legjobban illő hangbeállítást, amely a következő beállítások egyike lehet: **SPEED**, **PUNCH**, **BLAST** és **OFF** [KIKAPCSOLVA].
- 7 Amennyiben a játék hangját kedvenc zenéjével kívánja keverni, a **MIX-IT** gombot megnyomva kiválaszthatja a kívánt zene forrását: **CD**, **HANGOLÓEGYSÉG**, **AUX**, **TAPE** és **OFF** [KIKAPCSOLVA].  
 CD → "MIX-CD"  
 TUNER → "MIX-TU"  
 AUX → "MIX-AUX"  
 TAPE → "MIX-TAP" / "MIX-TAP2"  
 OFF → "MIX-OFF"

Megjegyzés:

– A lemeztálcát cseréjéhez le kell nyomnunk a CD, majd a CD 1~3 gombot a kívánt lemeztálcát kiválasztásához.

- 8 Ha szükséges, indítsa el a keverésre kiválasztott forrás lejátszását.
- 9 Indítsa el a játékot.

## A játékeszköz hangerejének szabályozása

- Állítsa be a játék hangerejét **GAME VOLUME**.

Megjegyzés:

– A **GAME VOLUME** és a **MIX-IT** funkciók kizárólag játék üzemmódban aktiválhatóak.  
 – Amennyiben a játékeszköz bekapcsolt állapotban van, a tv-készülék képernyőjén mindig megjelenik a videokép, még akkor is, ha a készülék nincs játépport üzemmódban.


# Alapvető műveletek

## Ki- és bekapcsolás


### Átkapcsolás aktív üzemmódba

- Nyomja meg a **CD, TUNER, TAPE** gombot vagy az **AUX/GAME**.

### Átkapcsolás Eco Power készenléti módba

- Nyomja meg a  gombot.  
→ Az ECO POWER gomb világitani kezd.  
→ A kijelző elsötétül.

### Átkapcsolás készenléti üzemmódba (a kijelzőn az óra látható)

- Nyomja meg és tartsa nyomva a  gombot.  
→ Megjelenik az óra.  
→ Készenléti módban a CLOCK•TIMER gomb megnyomásával a készülék Eco Power készenléti üzemmódba kapcsolható.


Megjegyzés:

– Mielőtt a készüléket Eco Power készenléti vagy általános készenléti üzemmódba kapcsolja, győződjön meg róla, hogy a bemutató módot kikapcsolta.


## Bemutató mód

Ha aktív bemutató üzemmód mellett kapcsoljuk készenléti üzemmódra a rendszert, a rendszer különböző szolgáltatásait kezdi bemutatni.

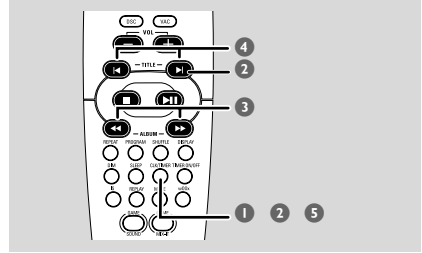
### A bemutató üzemmód aktiválása



Készenléti/általános készenléti üzemmódban nyomja meg és tartsa nyomva a  gombot a központi egységen, mindaddig, amíg a "BEMUTATÓ ON" [BEMUTATÓ BEKAPCSOLVA] üzenet meg nem jelenik.

### A bemutató üzemmód kikapcsolása

- Nyomja meg és tartsa nyomva a központi egységen található  gombot, mindaddig, amíg a kijelzőn a "BEMUTATÓ OFF" [BEMUTATÓ KIKAPCSOLVA] üzenet meg nem jelenik.

## Az óra beállítása



- 1 Nyomja meg és tartsa nyomva a központi egységen lévő **CLK/TIMER** (CLOCK•TIMER a központi egységen) gombot, amíg a "SELECT CLOCK OR TIMER" [ÓRA ÉS IDŐZÍTŐ BEÁLLÍTÁSA] üzenet meg nem jelenik.
- 2 A **A +** (vagy  na dálkovém ovladači) gombot megnyomva váltsa át a kijelzőt a "CLOCK" [ÓRA] üzenetre, majd a jóváhagyáshoz ismét nyomja meg a **CLK/TIMER** (CLOCK•TIMER) gombot.
- 3 A  vagy  (vagy  /  na dálkovém ovladači) gombok többszöri megnyomásával állítsa be az órát.
- 4 A **-** vagy **+** (vagy  /  na dálkovém ovladači) gombok többszöri megnyomásával állítsa be a percekét.
- 5 A beállítás tárolásához nyomja meg a **CLOCK** (vagy a **CLOCK•TIMER**) gombot.  
→ Az óra működésre kész.

### Óra megtekintése bármely aktív üzemmódban

- Nyomja meg egyszer a **CLK/TIMER** (CLOCK•TIMER) gombot.  
→ A kijelzőn néhány másodpercre megjelenik az óra.

Megjegyzés:

– A készülék áramtalanításakor az óra beállítási elvesznek.  
– Amennyiben 90 másodpercig egyetlen gombot sem nyom meg, a készülék kilép az óra-üzemmódból.  
– Az RDS jelekkel érkező információk alapján történő automatikus óra-utánállítással kapcsolatos tudnivalókat a következő helyen találja: "Műveletek a hangolóegységgel – Az RDS óra beállítása".

## A kijelző fényerejének változtatása

A kijelző fényerejét tetszés szerint beállíthatja.

- Aktív üzemmódban nyomja meg a távirányítón a **DIM** gombot a fényerőszabályzás ki- és bekapcsolásához.  
→ Megjelenik a **DIM** üzenet, kivéve DIM OFF üzemmódban.

## Hangerőszabályozás

- A **MASTER VOLUME** (a távirányítón a **VOL** + / - gombok) funkció beállításával növelheti vagy csökkentheti a készülék hangerejét.  
→ A "VOL MIN" a legalacsonyabb hangerőszintet jelöli, a "VOL MAX" pedig a legmagasabb hangerőszintet.
- **A hang ideiglenes kikapcsolása**  
● A távirányítón nyomja meg a **MUTE** gombot.  
→ A lejátszás hang nélkül folytatódik, a kijelzőn a "MUTE" (NÉMÍTÁS) üzenet jelenik meg.  
→ A némítás megszüntetéséhez nyomja meg ismét a MUTE gombot vagy növelje a hangerőt.

## Hangszabályozás

A wOOx, a DSC és a VAC hangfunkciók egyszerre nem aktiválhatóak. Játék üzemmódban nem érhető el valamennyi hangvezérlési funkció, kivéve a Game sound [Játékhang-vezérlés] funkciókat.

### wOOx

A wOOx funkcióval három mélyhang-kiemelési szint állítható be.

- A **wOOx ON•OFF** gombot megnyomva kapcsolhatja be (ON, kiemelés) vagy ki (OFF, normál) a wOOx funkciót.  
→ Amikor a wOOx funkció be van kapcsolva; A wOOx felirat és a WOOX funkció utoljára kiválasztott kiemelési szintje látszik a kijelzőn.  
→ Amikor a wOOx funkció ki van kapcsolva; A kijelzőn a „WOOX NORM” felirat látszik, és a wOOx felirat nem látszik tovább.

Megjegyzés:

– Vannak olyan lemezek és szalagok, melyekre túl nagy modulációval készült a felvétel, ami torzítást okozhat, ha a hangerő nagyra van állítva. Ha ez előfordulna, kapcsolja ki a wOOx funkciót, vagy állítsa kisebbre a hangerőt.

### Digitális hangszabályozás (DSC)

A DSC az előzőtől eltérő, előre programozott hangszínszabályzó-beállítást nyújt.

- Nyomja meg többször a **DSC** gombot a következő elemek kiválasztásához: **NEW AGE, ELECTRIC, DIGITAL, POP, CLASSIC** vagy **ROCK**.

### VAC

A VAC a környezetben alapuló hangszínszabályozás egy másik típusát biztosítja.

- Nyomja meg többször a **VAC** gombot a következő elemek kiválasztásához: **CINEMA, ARCADE, CONCERT, DISCO, CYBER** vagy **HALL**.

### Körülölelő hangzás

A körülölelő hangzás funkciója virtuálisan megnöveli az elülső hangfalak közti távolságot, ezzel rendkívül átfogó, sztereo hangzást hozva létre.

- Az a távirányítón lévő **IS** gombot ismételtelen megnyomva lehet a körülölelő hangzás funkcióját be-/kikapcsolni.  
→ Ha be van kapcsolva, a **IS ON** jelzés látszik a kijelzőn, és az "INCREIBLE SURROUND" gomb világít.  
→ Ha ki van kapcsolva, a kijelzőn az „IS OFF” felirat látszik.

# A lemezekkel végrehajtható műveletek

## FONTOS!

- A rendszer szabványos lemezek használatára készült. A váltószervezet épsége és akadálytalan működése érdekében ne használjon semmilyen tartozékot, pl. lemezstabilizáló gyűrűket vagy lemezfedőlapokat.
- Egy tálcára csak egy lemezt helyezzen.

## Lejátszható lemezek

A készüléken a következő lemezek játszhatóak le:

- Hangfelvételt tartalmazó audio-CD-k
- Lezárt írható (CD-R) és újírható (CDRW) audio-CD-k
- MP3-CD-k (CD-lemezek MP3 típusú műsorszámokkal)
- WMA-CD-k (CD-lemezek WMA típusú műsorszámokkal)



## Lemezek behelyezése (3. oldal – P4)

1. Az 1. lemeztálca kinyitásához nyomja meg az **OPEN•CLOSE**  $\blacktriangle$  gombot.
2. Címkézett oldalával felfelé helyezze be a lemezt.
3. A lemeztálca zárásához nyomja meg újra az **OPEN•CLOSE**  $\blacktriangle$  gombot.  
→ A kijelzőn az "READING" [OLVASÁS] üzenet jelenik meg. A kijelzőn megjelenik a kiválasztott tálcák száma, a lemezen lévő műsorszámok darabszáma és a lemez lejátszási ideje.

Megjegyzés:

- A megfelelő minőségű teljesítmény érdekében várja meg, amíg a készülék teljesen elolvassa a lemeze(ke)t. Csak ezután végezze el a többi kívánt műveletet.

## A lejátszást irányító legfontosabb gombok

Lemezek behelyezése (3. oldal – P4)

### A tálcákon található valamennyi lemez lejátszása

- Nyomja meg a **▶||** gombot.  
VAGY

Megállás üzemmódban a **CD** gomb megnyomásával válassza ki a lejátszandó tálcát, majd nyomja meg a **▶||** gombot.  
→ A készülék az összes elérhető lemezt lejátszva egyszer, majd leáll.

### Csak a kiválasztott lemezek lejátszása

- Nyomja meg az vagy a **CD 1~3** gombok egyikét a távirányítón.  
→ A készülék a kiválasztott lemezt lejátszva egyszer, majd leáll.

### Lejátszani kívánt műsorszám kiválasztása

- Nyomja meg többször a **-** nebo **+** (vagy **◀/▶** na dálkovém ovladači) gombot, amíg a kívánt műsorszám meg nem jelenik.  
→ Véletlenszerű lejátszás (Shuffle) üzemmódban a **-** (vagy **◀** na dálkovém ovladači) gomb lenyomása nem befolyásolja a pillanatnyi lejátszást.

### Egy adott részlet keresése lejátszás közben

- Nyomja meg és tartsa nyomva a **◀◀** vagy **▶▶** (vagy **◀◀/▶▶** na dálkovém ovladači) gombot, majd a keresett részlet megtalálásakor engedje el a gombot.  
→ Keresés közben a készülék csökkenti a hangerőt. MP3/WMA lemezek esetében a készülék elnémítja a hangot.

### Lemezek cseréje a lejátszás megszakítása nélkül

- Nyomja meg a **DISC CHANGE** gombot.  
Ha például éppen az 1. tálcát játszsa le a készülék, akkor a 2.-3. tálcák lemezei kicserélhetőek.

### Lejátszás megszakítása

- Nyomja meg a **▶||** gombot.  
→ A lejátszást a gomb megnyomásával folytathatja.

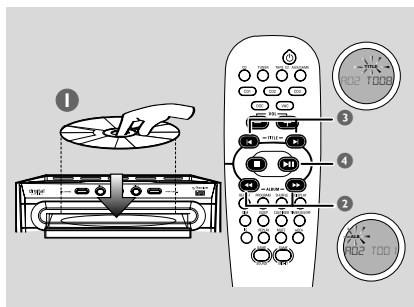
### Lejátszás megállítása

- Nyomja meg a **■** gombot.  
→ Amennyiben a készülék harminc percnél több ideig megállás üzemmódban van, automatikusan készenléti üzemmódba kapcsol át.



# A lemezekkel végrehajtható műveletek

## MP3/WMA lemezek lejátszása



- 1 Helyezzen be egy MP3/WMA lemezt.  
→ A lemezen található műsorszámok magas száma miatt a lemez olvasásának ideje akár tíz másodpercnél is több lehet.  
→ A kijelzőn az "MP3 WMA" üzenet jelenik meg. Az üzenetben az "MP3" az album számát, az "WMA" pedig a tétel számát jelöli.
- 2 A kívánt album kiválasztásához nyomja meg az **◀◀** vagy **▶▶** (vagy **◀◀ / ▶▶** na dálková m ovladač) gombot.
- 3 A kívánt tétel kiválasztásához nyomja meg a **-** nebo **+** (vagy **◀ / ▶** na dálková m ovladač) gombot.
- 4 A lejátszás elindításához nyomja meg a **▶ ||** gombot.
- Lejátszás közben a **DISPLAY** gomb megnyomásával hívhatja elő az album és a tétel nevét.

### Támogatott MP3/WMA

#### lemezformátumok:

- ISO9660, Joliet, UDF 1,5
- Legmagasabb tételszám: 400 (fájlnev hosszától függően)
- Albumok maximális száma: 40
- Támogatott mintavételezési frekvenciák: 32 kHz, 44,1 kHz, 48 kHz
- Támogatott átviteli sebesség: 32~256 (kbps), változó átviteli sebesség
- ID3 címkék :V1,1,V2,2,V2,3,V2,4

### FONTOS!

– A DRM védett WMA fájlok esetén használja a Windows Media Player 10 programot (vagy annak régebbi változatát) CD íráshoz/konvertáláshoz. Látogassa meg a [www.microsoft.com](http://www.microsoft.com) weboldalt a bővebb tájékoztatás érdekében a Windows Media Player-ről és a WM DRM-ről (Windows Media Digital Rights Management).

## Ismétlés (REPEAT) és véletlenszerű lejátszás (SHUFFLE)

A különféle lejátszási módokat lejátszás közben és azt megelőzően is tudja változtatni.

### Ismételt lejátszás

- 1 Nyomja meg egymás után többször a távirányítón lévő **REPEAT** gombot a következők kiválasztásához:
  - a jelenlegi műsorszám ismételt lejátszása.
  - a jelenlegi lemez ismételt lejátszása.
- 2 A lejátszás folytatásához nyomja meg a **REPEAT** gombot, amíg az "OFF" üzenet meg nem jelenik a kijelzőn.

### Véletlenszerű lejátszás

- A véletlenszerű lejátszás módot a távirányítón lévő **SHUFFLE** gombbal engedélyezheti.  
→ A funkció engedélyezésének esetén a kijelzőn a **SHUFFLE** üzenet látható, az ismételt lejátszás módot (ha valamelyik ki lett választva) a készülék kikapcsolja.  
→ A véletlenszerű lejátszás a jelenlegi lemeztálcáról indul. Csak akkor vált át a készülék következő lemeztálcára, ha az aktív tálcán lévő lemezen már az összes műsorszámot lejátszotta.  
→ Amennyiben a programozás mód aktív, csak a programozott műsorszámok lesznek véletlenszerűen lejátszva.

### Megjegyzés:

– Az **OPEN • CLOSE** gomb megnyomása valamennyi ismétlés és véletlenszerű lejátszás mód törésével jár.

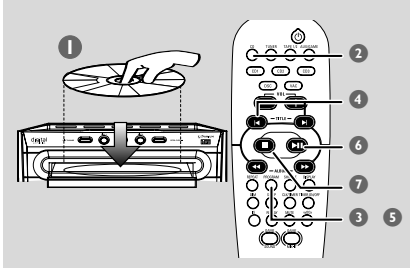
# A lemezekkel végrehajtható műveletek

## A lemezen található műsorszámok programozása

A programozást a lejátszás megállítása után lehet végrehajtani. A memóriában tetszőleges sorrendben 99 műsorszám tárolható.

### FONTOS!

**Csak a jelenleg kiválasztott tálcát lehet programozni.**



- 1 Helyezze a kívánt lemezeket a tálcákra (lásd "Lemezek behelyezése").
- 2 Lemez kiválasztásához nyomja meg a **CD** gombot, vagy a **CD 1~3** gombok egyikét.
- 3 A programozás megkezdéséhez nyomja meg a **PROGRAM** gombot.  
→ A **PROG** jelzőfény villogni kezd.
- 4 A – vagy + (vagy **◀/▶** na dálkovém ovladači) gomb többszöri megnyomásával válassza ki a kívánt műsorszámot.
- MP3/WMA lemezek esetén a kívánt műsorszám és tétel kiválasztásához nyomja meg a **◀◀** vagy **▶▶** (vagy **◀◀/▶▶** na dálkovém ovladači) és a – vagy + (vagy **◀/▶** na dálkovém ovladači) gombokat.
- 5 A programozás eltárolásához nyomja meg a **PROGRAM** gombot.
- A többi műsorszám kiválasztásához ismétlje meg a **4.~5.** lépéseket.  
→ Amennyiben 99-nél több műsorszámot kíván beprogramozni, a kijelzőn a "**PROGRAM FULL**" [PROGRAM BETELT] üzenet jelenik meg.
- 6 A program lejátszásához nyomja meg a **▶||** gombot.
- 7 A lejátszás megállításához és a programozás befejezéséhez nyomja meg egyszer a **■** gombot.

→ A **PROG** jelzés továbbra is látható, a programozás mód aktív marad.

Megjegyzés:

– Ha a teljes lejátszási idő meghaladja a 100 percet, vagy valamelyik programozott zeneszám száma nagyobb, mint 30, a teljes lejátszási idő helyett "–:–" jelenik meg.

– Az MP3/WMA lemezeknél mindig a "–:–" jelenik meg.

– Amennyiben nem nyom meg egyetlen gombot sem, a készülék a programozás üzemmódból húsz másodperc eltelte után kilép.

## A program ellenőrzése

- 1 Állítsa meg a lejátszást és nyomja meg többször a – vagy + (vagy **◀/▶** na dálkovém ovladači) gombot.
- 2 A kilépéshez nyomja meg a **■** gombot.  
VAGY

A **▶||** gombot megnyomva a lejátszást a jelenlegi programozott műsorszámotól kezdve kezdheti el.

## A program törlése

- Állítsa meg a lejátszást, majd a törléshez nyomja meg a **■** gombot.  
→ Eltűnik a **PROG** jelzés, a kijelzőn a "**PROGRAM [CLEAR]**" [PROGRAM TÖRÖLVE] üzenet látható.

Megjegyzés:

– Amennyiben a készüléket áramtalanítja, vagy más funkciómódba kapcsol át, a program el fog veszni.

## FONTOS!

**Győződjön meg róla, hogy az FM és az MW antennák csatlakoztatva vannak.**

## Rádióállomások hangolása

- 1 A **TUNER** gombot megnyomva lépjen hangolóegység üzemmódba. Sáv váltáshoz (FM vagy MW) ismét nyomja meg a TUNER gombot.
- 2 Nyomja meg és tartsa nyomva a **◀◀** vagy **▶▶** (vagy **◀◀ / ▶▶** na dálkovém ovladači) gombot, amíg a frekvenciakijelző keresni nem kezd, majd engedje el a gombot.  
→ A készülék automatikusan megtalálja az eros jeleket sugárzó legközelebbi rádióállomást.  
→ RDS állomások vételét az **RDS** jelzés mutatja (csak az FM sávon).

## Hangolás gyenge jelminőségű rádióállomásra

- Többször röviden nyomja meg a **◀◀** vagy **▶▶** (vagy **◀◀ / ▶▶** na dálkovém ovladači) gombot, egészen addig, amíg a vétel megfelelő nem lesz.

## Rádióállomások tárolása

A memóriában legfeljebb 40 darab rádióállomás tárolható, a tárolás az FM állomásokkal kezdődik és az MW állomásokkal folytatódik.

Megjegyzés:

- Amennyiben nem nyom meg egyetlen gombot sem, a készülék a tárolás üzemmódból húsz másodperc eltelte után kilép.
- Amennyiben Plug & Play során a rendszer nem talál sztereó frekvenciát, a kijelzőn a "CHECK ANTENNA" [ELLENŐRIZZE AZ ANTENNÁT] üzenet jelenik meg.

## A Plug & Play funkció használata

(3. oldal – P3)

A Plug & Play funkció segítségével az összes elérhető rádióállomás automatikusan eltárolható.

- 1 Csatlakoztassa a készüléket a hálózati aljzatba, a kijelzőn az "AUTO INSTALL - PRESS PLAY" [AUTOMATIKUS BEÜZEMELÉS - NYOMJA MEG A PLAY (LEJÁTSZÁS) GOMBOT] üzenet jelenik meg.  
VAGY

Készletlenti üzemmódban tartsuk lenyomva a készülék **▶▶** gombját, amíg meg nem jelenik az „AUTO INSTALL - PRESS PLAY” felirat.

- 2 A beüzemelés megkezdéséhez nyomja meg a központi egységen lévő **▶▶** gombot.  
→ A kijelzőn az "INSTALL TUNER" [HANGOLÓEGYSÉG BEÜZEMELÉSE] üzenet jelenik meg.  
→ Az előzőleg tárolt rádióállomásokat a készülék ki fogja cserélni.  
→ A művelet befejezését követően a készülék az utoljára hangolt rádióállomásra (vagy az első használható RDS állomásra) áll rá, azt kezdi el játszani.
- 3 Amennyiben az első tárolt állomás RDS állomás, a készülék beállítja az RDS órát.  
→ A kijelzőn az "INSTALL" [BEÜZEMELÉS] üzenet jelenik meg, mögötte a "TIME" [IDŐ] és "SEARCH RDS TIME" [RDS IDŐ KERESÉSE] üzenetek láthatóak.  
→ RDS idő vételkor a kijelzőn az "RDS TIME" [RDS IDŐ] üzenet jelenik meg, a készülék pedig eltárolja a pontos időt.  
→ Abban az esetben, ha az RDS rádióállomás kilencven másodpercen belül nem sugároz újabb RDS időjeleket, a kijelzőn a "NO RDS TIME" [NINCS RDS IDŐ] üzenet jelenik meg és a program automatikusan kilép.

## Automatikus tárolás

Az automatikus tárolást egy kiválasztott eltárolt számtól kezdheti meg.

- 1 Hangolóegység üzemmódban nyomja meg a **-** vagy **+** (vagy **◀**/**▶** na dálkovém ovladači) gombot a tárolási szám kiválasztásához.
- 2 Nyomja meg és tartsa nyomva a **PROGRAM** gombot, amíg a kijelzőn az "AUTO" üzenet meg nem jelenik.  
→ Ha egy rádióállomást már egyszer egy szám alatt eltárolt a készülék, akkor nem tárolja el még egyszer, különböző szám alatt.  
→ Ha nem adott meg tárolási számot, az automatikus tárolás az egyes számtól indul, és valamennyi előző tárolást felülír.

# Műveletek a hangolóegységgel

## Kézi tárolás

Igény szerint választhatja kizárólag kedvenc rádióállomásainak eltárolását is.

- 1 Hangolja a készüléket az adott állomásra (lásd: "Rádióállomások hangolása").
- 2 Nyomja meg a **PROGRAM** gombot.  
→ A tárolási szám villogni kezd. Ha az állomást másik szám alatt kívánja tárolni, nyomja meg a **-** vagy **+** (vagy **◀/▶** na dálkovém ovladači) gombot.
- 3 A rádióállomás eltárolásához ismét nyomja meg a **PROGRAM** gombot.
- Újabb rádióállomások eltárolásához ismételve meg az **1.~3.** lépéseket.

## Tárolt rádióállomás kiválasztása

- Hangolóegység üzemmódban nyomja meg a **-** vagy **+** (vagy **◀/▶** na dálkovém ovladači) gombot.  
→ A kijelzőn megjelenik a tárolási szám, az állomás frekvenciája és hullámsávja.

## Tárolt rádióállomás törlése

- Nyomja meg és tartsa nyomva a **■** gombot amíg a kijelzőn meg nem jelenik a "PRESET DELETE" [TÁROLT ÁLLOMÁS TÖRÖLVE] üzenet.  
→ A tárolt állomást a készülék törli.  
→ A nagyobb szám alatt tárolt rádióállomások tárolási számát a berendezés eggyel csökkenti.

## RDS

Az RDS (**R**adio **D**ata **S**ystem) szolgáltatás segítségével az FM sávon működő rádióállomások kiegészítő információkat is tudnak sugározni. Amennyiben a készülék RDS jeleket sugárzó állomás jeleit veszi, a kijelzőn az **RDS** jelzés és az állomás neve jelenik meg.

## Böngészés az RDS információk között

- Amikor a készülék RDS jeleket sugárzó FM állomásra van hangolva, nyomja meg a **AUTO REPLAY•RDS** gombot az alábbi információk megjelenítéséhez (amennyiben elérhetőek):
  - Állomás neve
  - A műsor típusa (például: hírek, sport, szórakoztatás stb.)
  - Szöveges rádióüzenetek
  - Frekvencia

## Az RDS óra beállítása

Néhány RDS jeleket sugárzó állomás percenként valós időadatokat is sugároz. A készülék órája az RDS jellel együtt sugárzott időjel segítségével beállítható.

- 1 A készüléket FM hullámsávon RDS állomásra kell hangolni ("Rádióállomások hangolása").
- 2 Nyomja meg és tartsa nyomva a **CLK/TIMER (CLOCK•TIMER)** a központi egységen) gombot a központi egységen addig, amíg a kijelzőn a "SELECT CLOCK OR TIMER" [ÓRA ÉS IDŐZÍTŐ BEÁLLÍTÁSA] üzenet meg nem jelenik.
- 3 A **+** (vagy **▶** na dálkovém ovladači) o gombot megnyomva váltsa át a kijelzőt a "CHECK" [ÓRA] üzenetre, majd a jóváhagyáshoz ismét nyomja meg a **CLK/TIMER (CLOCK•TIMER)** gombot.
- 4 Nyomja meg a **AUTO REPLAY•RDS** gombot.  
→ A kijelzőn a "SEARCH RDS TIME" [RDS IDŐ KÉRÉSÉSE] üzenet jelenik meg.  
→ Amikor a készülék vette az RDS időt, tárolja a pontos időt.  
→ Abban az esetben, ha a rádióállomás kilencven másodpercen belül nem sugároz RDS jeleket, a kijelzőn a "NO RDS TIME" [NINCS RDS IDŐ] üzenet jelenik meg.

Megjegyzés:

– Néhány RDS jeleket sugárzó állomás a valós időadatokat percenként sugározza. A sugárzott időpontossága az azt sugárzó rádióállomástól függ.

## HÍREK

A hangolóegységet úgy is be lehet állítani, hogy a készülék CD-lemez vagy külső forrás hallgatása közben átkapcsol az RDS rádióállomás által sugárzott hírekre. Ez a funkció csak akkor működik, ha a rádióállomás a hírek sugárzása előtt HÍREK jeleket is továbbít.

## FONTOS!

**A HÍREK funkciót a HANGOLÓEGYSÉG funkció mód kivételével bármelyik módból aktiválhatja.**

### A HÍREK funkció bekapcsolása

- 1 Nyomja meg az **DUBBING•NEWS** gombot bármely aktív módban, amíg a kijelzőn a "NEWS" [HÍREK] üzenet meg nem jelenik.  
→ Megjelenik a **NEWS** jelzés.  
→ A készülék végigkeresi az első 5 helyen eltárolt állomást és vár az állomásokon sugárzott Hírműsor adatokra.  
→ A HÍREK keresése közben a pillanatnyilag aktív üzemmód zavartalanul működik tovább.
- 2 Amikor a készülék HÍREK sugárzását észleli, hangolóegység üzemmódba vált át.  
→ A **NEWS** jelzőfény villogni kezd.
- Amennyiben az első öt tárolt állomás között nem talált híreket sugárzó RDS állomást, a rendszer kilép a HÍREK funkcióból.  
→ A kijelzőn a "NO RDS NEWS" [NINCS RDS HÍREK] üzenet jelenik meg.

Megjegyzés:

- A HÍREK funkció előtt ki kell lépnie a hangolóegység üzemmódból.
- A HÍREK funkció aktiválását megelőzően győződjön meg arról, hogy az első öt tárolt állomás között valóban van RDS jeleket sugárzó csatorna.
- A HÍREK funkció minden egyes aktiválásakor csak egyszer működik.

## A HÍREK funkció törlése

- Nyomja meg ismét a **DUBBING•NEWS** gombot, vagy kapcsolja a készüléket hangolóegység üzemmódba. VAGY

A hírek sugárzása közben nyomjon meg bármilyen forrásgombot, amellyel a vonatkozó funkció módba léphet.

# Magnetofon/Felvétel készítése

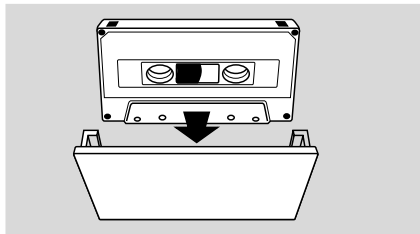
## FONTOS!

– Mielőtt lejátszana egy szalagot, ellenőrizze, hogy nem laza-e; ha igen, akkor feszítse meg egy ceruza segítségével. A lazán felcsévélт szalag begyűrődhet vagy becsípődhet a mechanikába.

– A szalagokat szobahőmérsékleten tárolja, és ne tartsa mágneses tér (például transzformátor, televízió, hangfal) közelében.

## Szalag lejátszása

- 1 A ▲ gombot megnyomva nyissa ki a kazettatartót.
- 2 Helyezzen be egy felvételt tartalmazó kazettát, majd zárja be a kazettatartót.
- A kazettát a nyitott oldalával lefelé úgy helyezze be, hogy a teljes szalag a bal oldalon legyen.



- 3 A **TAPE** (TAPE 1/2) gombot ismételten megnyomva válassza ki az 1. vagy a 2. magnetofont.  
→ A kijelzőn a kiválasztott magnetofon sorszáma látszik.
- 4 A ►► gombot megnyomva kezdje el a lejátszást.

## A lejátszás befejezése

- Nyomja meg a ■ gombot.

## A lejátszási mód kiválasztása, csak a 2. magnetofon esetében

- Az **AUTO REPLAY•RDS** gombot ismételten megnyomva lehet a kívánt lejátszási módot kiválasztani.

**AUTO REPLAY** ... a szalag mindkét oldalának lejátszása 10-szer; hacsak nem nyomja meg közben a ■ gombot.

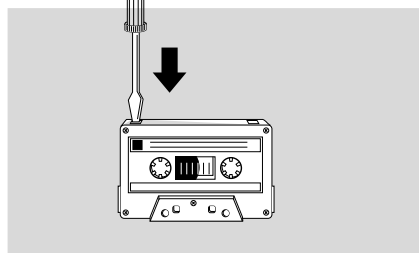
**ONCE** ..... a szalag mindkét oldalának lejátszása egyszer.

## A szalag vissza- vagy gyors előrecsévélése álló helyzetben

- 1 Nyomja meg és tartsa nyomva a I◀◀ vagy ►►I (vagy ◀◀ / ►► na dálkovém ovladači) gombot.
- 2 Amikor megtalálta a keresett dallamrészt, nyomja meg a ■ gombot.

## A felvétel készítésére vonatkozó általános tudnivalók

- Felvétel készítéséhez mindig IEC I típusú (normál) szalagot használjon.
- A felvételi szint beállítása automatikusan történik függetlenül a hangerő, VAC, DSC stb. beállításától. A Dolby B NR funkció a rádióról és a CD-ről történő felvétel esetében választható.
- A szalag mindkét végén bevezető szalag van. A szalag elejére és végére nem készül felvétel hat-hét másodpercen keresztül.
- Ha el akarja kerülni a szalag szándékolatlan törlését, törje ki annak a szalagoldalnak a bal oldalán lévő fület, amelyet védeni kíván.



- Ha a kijelzőn a „CHECK TAPE” felirat látszik, az azt jelenti, hogy ki van törve a fül. Fedje le a nyílást ragasztószalaggal.

## FONTOS!

- Felvétel készítése csak akkor megengedett, ha nem sérti harmadik fél szerzői vagy más jogát.
- Felvételt csak a magnetofonon lehet készíteni.

## Előkészületek felvételhez

- 1 A **TAPE (TAPE 1•2)** gombot megnyomva válassza ki a TAPE 2 opciót.
- 2 Helyezzen be egy felvétel készítésére alkalmas kazettát a 2. magnetofonba.
- 3 Készítse elő azt a hangforrást, ahonnan felvételt kíván készíteni.

**DISC** – tegye be a lemez(eke)t.

**TUNER** – hangoljon a kívánt rádióadóra.

**TAPE** – tegye be a felvételt tartalmazó kazettát az 1. magnetofonba úgy, hogy a teljes szalag a bal oldalon legyen.

**AUX•GAME** – csatlakoztassa a külső készüléket.

## Felvétel készítése egyetlen gombnyomással

- 1 A **DISC, TUNER** vagy **AUX•GAME** gombot megnyomva válassza ki a kívánt hangforrást.
- 2 Indítsa el a lejátszást a kiválasztott hangforráson.
- 3 A **REC** gombot megnyomva indítsa el a felvételt.

## A felvétel befejezése

- Nyomja meg a készüléken a **■** gombot.

## A CD-lejátszó szinkron indítása felvétel készítésénél

- 1 A **DISC** gombot megnyomva válassza ki a lemezt.
- A **-** vagy **+** (vagy **◀/▶** na dálkovém ovladači) gombot megnyomva válassza ki azt a számot, ahol a felvétel kezdődjön.
- Beprogramozhatja a számokat olyan sorrendben, ahogy felvenni szeretné (lásd „CD-lejátszó – Számok beprogramozása”).
- 2 A **REC** gombot megnyomva indítsa el a felvételt.  
→ A lemez lejátszása automatikusan elkezdődik.

## Másik szám kiválasztása felvétel közben

- 1 A **▶II** gombot megnyomva szakítsa meg a felvételt.

- 2 A **-** vagy **+** (vagy **◀/▶** na dálkovém ovladači) gombot megnyomva válassza ki a kívánt számot.
- 3 A **▶II** gombot megnyomva folytassa a felvételt.

## A felvétel befejezése

- Nyomja meg a **■** gombot.  
→ A felvétel és a lemez lejátszása egyszerre fejeződik be.

## Szalag másolása

- 1 Tegyen be egy felvételt tartalmazó kazettát az 1. magnetofonba.
- Arra a dallamrészre állíthatja be a szalagot, ahonnan a másolást kezdeni kívánja.
- 2 Nyomja meg a **DUBBING•NEWS** gombot.  
→ A felvétel és lejátszás egyszerre kezdődik el.
- A szalagnak egyszerre csak az egyik oldalát lehet átmásolni. Ha a másik oldalra is fel kíván venni, akkor az A oldal végén meg kell fordítani a szalagot, így lehet a B oldalra felvenni.

## A másolás befejezése

- Nyomja meg a **■** gombot.





## Elalvás-időzítés beállítása

Ez a funkció a készüléket egy előre beállított időpontban Eco Power készenléti üzemmódba kapcsolja.

- 1 Nyomja meg többször egymás után a **SLEEP** gombot, amíg el nem éri a kívánt időpontot.  
→ Az alábbiak közül választhat (időtartam percben):


15 → 30 → 45 → 60 → 90 → 120 →  
OFF → 15 ...

→ A **SLEEP** üzenet jelenik meg, kivéve "OFF" [KIKAPCSOLVA] üzemmódban.

→ A beállítás megtekintéséhez vagy módosításához ismétlje meg a fenti lépéseket.

- 2 Mielőtt Eco Power készenléti módba kapcsolna, a rendszer 10 másodpercig visszaszámol a kijelzőn.  
"SLEEP 10" → "SLEEP 9" ... → "SLEEP 1" → "SLEEP"

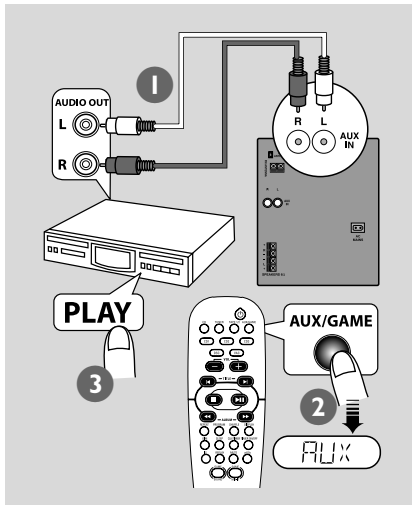
## Az elalvás-időzítés törlése

- Nyomja meg többször egymás után a **SLEEP** gombot, amíg a kijelzőn az "OFF" [KIKAPCSOLVA] üzenet meg nem jelenik, vagy nyomja meg a **STANDBY ON**  gombot.

## Egyéb készülékek csatlakoztatása

### Külső forrás hallgatása

A csatlakoztatott külső hangforrást saját készüléke hangszóróin keresztül hallgathatja.



→ Ha a készülék csak egyetlen hangkimenettel rendelkezik, azt a bal oldali AUX IN csatlakozóhoz csatlakoztassa. Használhat olyan kábelt is, amely egy kábeltől "kettőt csinál" (cinch-kábel), de a kimeneti hang így is monó marad.

- 2 Nyomja meg többször az **AUX/GAME** gombot, amíg a kijelzőn az "AUX" jelenik meg.
- 3 A lejátszás megkezdéséhez a csatlakoztatott berendezésen nyomja meg a **PLAY** gombot.

Megjegyzés:

- Valamennyi hangszabályzási funkció (DSC, VAC pl.) elérhető.
- A csatlakoztatás és a helyes használat részleteivel kapcsolatban mindig tekintse meg a csatlakoztatandó berendezés használati útmutatóját.

- 1 A vörös/fekete audiokábelek segítségével csatlakoztassa a készülék **AUX IN** (R/L) csatlakozóit a másik audio/vizuális berendezés (tv-készülék, videomagnó, DVD-lejátszó, lézermeghajtó, vagy CD-író) AUDIO OUT csatlakozóihoz.

# Műszaki jellemzők

## ERŐSÍTŐ

Kimeneti teljesítmény .....	2 x 300 W MPO
.....	2 x 150 W RMS*
Jel-zaj arány .....	≥ 62 dBA (IEC)
Frekvenciafelvétel .....	63 – 16000 Hz, –3 dB
Bemeneti érzékenység	
AUX be .....	640 mV
Játékport .....	310 mV
Kimenet	
Hangszórók .....	≥ 4 Ω
Fejhallgatók .....	32 Ω – 1000 Ω
* (4 Ω, 1 kHz, 10% THD)	

## LEMEZJÁTSZÓ

Programozható műsorszámok .....	99
Frekvenciafelvétel .....	50 – 18000 Hz, –3 dB
Jel-zaj arány .....	≥ 62 dBA
Csatorna-elkülönítés .....	≥ 35 dB (1 kHz)
MPEG 1 réteg 3 (MP3/WMA-CD) .....	
.....	MPEG AUDIO
MP3/WMA-CD átviteli sebesség .....	32-256 kbps
.....	(128 kbps javasolt)
Mintavételezési frekvenciák .....	32; 44,1; 48 kHz

## HANGOLÓEGYSÉG

FM hullámhossz-tartomány .....	87.5 – 108 MHz
MW hullámhossz-tartomány .....	531 – 1602 kHz
Tárolható rádióállomások száma .....	40
Antenna	
FM .....	75 Ω vezeték
MW .....	Hurokantenna

## HANGSZÓRÓK

Rendszer .....	3 utas, Bass reflex
Impedancia .....	4 Ω
Mélynyomó .....	1 x 6,5"
Magasnyomó .....	1 x 2" Ferro fluid cooled
Méretetek (szél x mag x mély) .....	
.....	240 x 358 x 230 (mm)
Súly .....	Egyenként 4.35 kg

## ÁLTALÁNOS JELLEMZŐK

Anyag/kivitel .....	Polisztirol/fém
Hálózati tápfeszültség .....	220 – 230 V / 50 Hz
Áramfogyasztás	
Működés közben .....	55 W
Általános készenléti állapotban .....	< 25 W
Eco Power készenléti állapotban .....	< 1 W
Méretetek (szél x mag x mély) .....	
.....	265 x 322 x 390 (mm)
Súly (hangszórók nélkül) .....	7.75 kg

**A készülék külső megjelenése és műszaki jellemzői előzetes értesítés nélkül változhatnak.**

## FIGYELEM!

A készülék javítását semmilyen körülmények között ne kísérelje meg önállóan, mivel ezzel a jótállást érvényteleníti. Az áramütésveszély miatt a készüléket ne bontsa meg.

Meghibásodás esetén, mielőtt szakemberhez fordulna, először az alábbi lista segítségével ellenőrizze a készüléket. Ha a problémát a táblázat segítségével nem tudja megoldani, keresse fel márkakereskedőjét vagy forduljon a Philipshez.

Hiba	Megoldás
<b>A rádiójelek vétele gyenge minőségű.</b>	<ul style="list-style-type: none"> <li>✓ Amennyiben a jelek túl gyengék, állítson az antennán vagy csatlakoztasson külső antennát.</li> <li>✓ Helyezze egymástól nagyobb távolságra a berendezést és a tv-készüléket vagy a videomagnót.</li> </ul>
<b>A kijelzőn a "NO DISC" [NINCS LEMEZ] üzenet jelenik meg vagy a lemez nem játszható le.</b>	<ul style="list-style-type: none"> <li>✓ Helyezzen be egy lemezt.</li> <li>✓ A lemezt címkézett oldalával jobbra fordítva helyezze rá a tálcára.</li> <li>✓ Vegye ki és tisztítsa meg a lemezt, lásd: "Kezelési és biztonsági tudnivalók".</li> <li>✓ Helyes formátumú lemezt és lezárt CD-R(W) lemezt használjon.</li> </ul>
<b>A készülék gombnyomásra nem reagál.</b>	<ul style="list-style-type: none"> <li>✓ Húzza ki a hálózati kábelt, majd csatlakoztassa újból, és kapcsolja be ismét a készüléket.</li> </ul>
<b>A készülék hangja nem hallható vagy gyenge minőségű.</b>	<ul style="list-style-type: none"> <li>✓ Állítson a hangerőn.</li> <li>✓ Húzza ki a fejhallgatókat.</li> <li>✓ Ellenőrizze, hogy a hangszórók helyesen vannak-e csatlakoztatva.</li> <li>✓ Ellenőrizze, hogy a hálózati kábel megfelelően van-e csatlakoztatva.</li> </ul>
<b>A távirányító nem működik megfelelően.</b>	<ul style="list-style-type: none"> <li>✓ A forrást (pl. CD vagy HANGOLÓEGYSÉG üzemmód) a (▶    ◀◀ ▶▶) funkciógombok megnyomása előtt válassza ki.</li> <li>✓ Menjen közelebb a készülékhez a távirányítóval.</li> <li>✓ Cserélje ki az elemeket.</li> <li>✓ A távirányítót irányítsa közvetlenül az infravörös érzékelőre.</li> </ul>
<b>A időzítő nem működik</b>	<ul style="list-style-type: none"> <li>✓ Állítsa be pontosan az órát.</li> <li>✓ Az időzítő bekapcsolásához nyomja meg a TIMER ON/ OFF gombot.</li> </ul>
<b>A készülék automatikusan funkciókat jelenít meg és a gombok villogni kezdenek.</b>	<ul style="list-style-type: none"> <li>✓ Nyomja meg és tartsa nyomva a központi egységen a DEMO STOP gombot. Ezzel kikapcsolja a bemutató módot.</li> </ul>