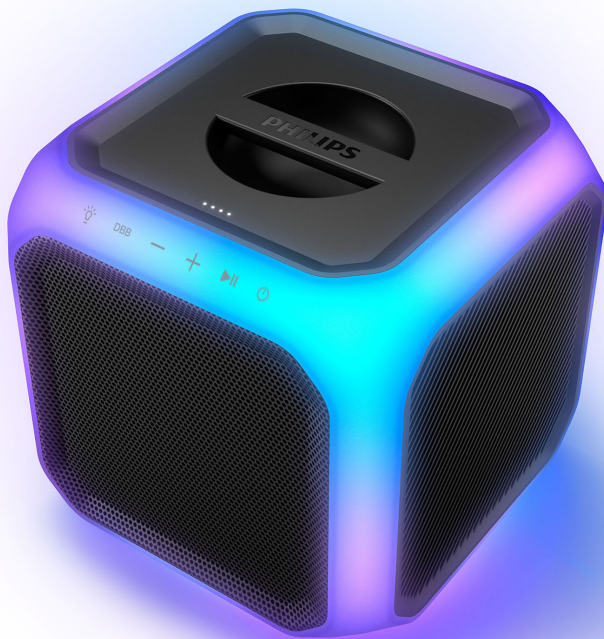


PHILIPS

ลำโพงปาร์ตี้

7000 ซีรีส์

TAX7207



คู่มือผู้ใช้

ลงทะเบียนผลิตภัณฑ์ของคุณและขอรับการสนับสนุนได้ที่
www.philips.com/support

สารบัญ

1 คำแนะนำเพื่อความปลอดภัยที่สำคัญ	3
ความปลอดภัย	3
การดูแลรักษาผลิตภัณฑ์	4
การดูแลรักษาเพื่อสิ่งแวดล้อม	4
ประกาศเรื่องความสอดคล้อง	4
ความช่วยเหลือและการสนับสนุน	4
ความปลอดภัยในการรับฟังเสียง	5
การดูแลรักษาแบตเตอรี่ในตัว	5
เครื่องหมายการค้า	5

2 ลำโพงปาร์ของคุณ	7
รายการส่วนประกอบในกล่อง	7
ลำโพงปาร์ดี	8

3 เริ่มต้นการใช้งาน	9
เชื่อมต่อกับแหล่งจ่ายไฟ	9
การเปิดและปิดลำโพง	10
การควบคุมระดับเสียง	10
การควบคุม DBB	10
ชาร์จแบตเตอรี่ในตัว	10
เปลี่ยนแปลงเอฟเฟกต์แสง	11
เล่นเสียงจากอุปกรณ์ Bluetooth	12
การจับคู่สำหรับโหนดสเตอริโอ (TWS)	13
โหนด PartyLink	14
การเล่นเสียงผ่าน USB	15
รับฟังเสียงผ่านอุปกรณ์ที่เชื่อมต่อ	16
การร้องเพลงผ่านไมโครโฟน	16
รีเซ็ตค่าจากโรงงาน	16
อัปเดตเฟิร์มแวร์ผ่าน USB	17
การติดตั้งลำโพงปาร์ดีเข้ากับเสาขาตั้ง	17

4 ข้อมูลจำเพาะของผลิตภัณฑ์	18
-----------------------------------	-----------



5 การแก้ไขปัญหาเบื้องต้น	19
---------------------------------	-----------


1 คำแนะนำเพื่อความปลอดภัยที่สำคัญ

อ่านและทำความเข้าใจคำแนะนำทั้งหมดก่อนใช้งานผลิตภัณฑ์ของคุณ ความเสียหายอันเนื่องจากการไม่ปฏิบัติตามคำแนะนำเหล่านี้จะไม่ได้รับการคุ้มครองภายใต้การรับประกัน


ความปลอดภัย

ทำความเข้าใจสัญลักษณ์ด้านความปลอดภัย


	ข้อควรระวัง ความเสี่ยงของไฟฟ้าช็อต ห้ามเปิด	
ข้อควรระวัง: เพื่อลดความเสี่ยงของไฟฟ้าช็อต ห้ามถอดฝาครอบ (หรือด้านหลัง) ของลำโพงออก ไม่มีชิ้นส่วนที่ผู้ใช้ซ่อมบำรุงได้เองอยู่ข้างในลำโพง ขอรับการซ่อมบำรุงโดยเจ้าหน้าที่ซ่อมบำรุงที่มีคุณสมบัติ		

 ผลิตภัณฑ์นี้จัดอยู่ใน CLASS II พร้อมฉนวนสองชั้น และไม่มีระบบกราวด์ป้องกันในตัว

 แรงดันไฟฟ้า AC

 ใช้แหล่งจ่ายไฟตามที่ระบุไว้ในคู่มือผู้ใช้เท่านั้น

 คำเตือน!
คำเตือน: ความเสี่ยงของไฟฟ้าช็อต!

 เครื่องหมายอัศจรรย์บ่งชี้การเตือนให้ผู้ใช้ปฏิบัติตามคำแนะนำการใช้งาน

ความเสี่ยงของไฟฟ้าช็อตหรือเพลิงไหม้!

- ก่อนที่คุณจะทำการเปลี่ยนแปลงการเชื่อมต่อใดๆ ตรวจสอบว่าอุปกรณ์ทั้งหมดถูกปลดการเชื่อมต่อจากเต้าเสียบปลั๊กไฟแล้ว
- ห้ามให้ผลิตภัณฑ์หรืออุปกรณ์เสริมสัมผัสกับฝนหรือน้ำ ห้ามวางภาชนะบรรจุน้ำ เช่น แจกัน ใกล้กับผลิตภัณฑ์ ถ้าของเหลวหกหล่นหรือซึมผ่านเข้าไปในผลิตภัณฑ์ ให้ปลดการเชื่อมต่อ

จากเต้าเสียบปลั๊กไฟทันที ติดต่อบริการลูกค้าเพื่อขอรับการตรวจสอบผลิตภัณฑ์ก่อนใช้งาน

- ห้ามวางผลิตภัณฑ์หรืออุปกรณ์เสริมใกล้กับปลั๊กไฟที่เปิดหรือแหล่งความร้อนอื่นๆ รวมถึงแสงแดดส่องถึงโดยตรง
- ห้ามสอดวัตถุใดๆ เข้าไปในช่องระบายอากาศหรือช่องเปิดอื่นๆ ของผลิตภัณฑ์
- หากใช้ปลั๊กไฟหลักหรือขั้วต่ออุปกรณ์ไฟฟ้าเป็นอุปกรณ์ตัดการเชื่อมต่อ อุปกรณ์ตัดการเชื่อมต่อดังกล่าวจะต้องพร้อมทำงานได้เสมอ
- ตัดการเชื่อมต่อผลิตภัณฑ์จากเต้าเสียบปลั๊กไฟหากมีพายุฝนฟ้าคะนองเพื่อป้องกันฟ้าผ่า
- เมื่อต้องการปลดสายไฟจากตัวเครื่องให้ดึงโดยจับที่ตัวปลั๊กไฟ ห้ามดึงที่สายไฟ
- ใช้ผลิตภัณฑ์ในสภาพอากาศเขตร้อนและ/หรือสภาพอากาศปานกลาง

ความเสี่ยงของการลัดวงจรหรือเพลิงไหม้!

- สำหรับการระบุและอัตราแหล่งจ่ายไฟให้ดูที่แผ่นเพลทบอกประเภทด้านหลังของตัวผลิตภัณฑ์
- ก่อนที่คุณจะเชื่อมต่อผลิตภัณฑ์เข้ากับเต้าเสียบปลั๊กไฟ ตรวจสอบว่าแรงดันไฟฟ้าจ่ายตรงกับค่าที่ระบุไว้ที่ด้านหลังของตัวผลิตภัณฑ์ ห้ามเชื่อมต่อผลิตภัณฑ์เข้ากับเต้าเสียบปลั๊กไฟหากแรงดันไฟฟ้าจ่ายไม่ตรงกับค่าที่ระบุไว้

ความเสี่ยงของการได้รับบาดเจ็บหรือผลิตภัณฑ์เสียหาย!

- สำหรับการติดยึดกับผนัง จะต้องติดยึดผลิตภัณฑ์ที่บนผนังโดยสอดคล้องกับคำแนะนำการติดตั้ง ใช้เฉพาะโครงสร้างติดตั้งกับผนังที่ใหม่เท่านั้น (หากมี) การติดยึดกับผนังอย่างไม่ถูกต้องอาจทำให้เกิดอุบัติเหตุ ได้รับบาดเจ็บ หรือทำให้ผลิตภัณฑ์เสียหายได้ ถ้าคุณมีคำถามใดๆ โปรดติดต่อศูนย์บริการลูกค้าในประเทศของคุณ
- ห้ามวางผลิตภัณฑ์หรือวัตถุใดๆ กับสายไฟหรือวางผลิตภัณฑ์บนอุปกรณ์ไฟฟ้าอื่นๆ

- ถ้าผลิตภัณฑ์ถูกขนส่งมาภายใต้ อุณหภูมิต่ำกว่า 5°C ให้นำผลิตภัณฑ์ ออกจากกล่องและรอให้มีอุณหภูมิเทียบ เท่ากับอุณหภูมิห้องก่อนที่จะเชื่อมต่อ กับ เต้าเสียบปลั๊กไฟ
- ชั้นส่วนของผลิตภัณฑ์ที่ทำจากกระจก จัดการด้วยความระมัดระวังเพื่อหลีกเลี่ยงการได้รับบาดเจ็บ

ความเสี่ยงของความร้อนเกิน!

- ห้ามติดตั้งผลิตภัณฑ์ไว้ในที่อับอากาศ ให้จัดวางผลิตภัณฑ์โดยเว้นระยะห่าง รอบตัวอย่างน้อยสี่นิ้วเพื่อการหมุนเวียน อากาศ จะต้องไม่มีผ้าม่านหรือวัตถุ อื่นๆ ปิดทับช่องระบายอากาศบนตัว ผลิตภัณฑ์

หมายเหตุ


- จลากรบัพพิทถูกติดไว้ที่ด้านล่างหรือด้านหลังของ ผลิตภัณฑ์


การดูแลรักษาผลิตภัณฑ์


ใช้ผ้าไมโครไฟเบอร์เพื่อทำความสะอาด ผลิตภัณฑ์

การดูแลรักษาเพื่อสิ่งแวดล้อม

การกำจัดขยะของผลิตภัณฑ์และ แบตเตอรี่

 ผลิตภัณฑ์ของคุณได้รับการออกแบบ และผลิตโดยใช้วัสดุและส่วนประกอบ คุณภาพสูง ซึ่งสามารถนำมารีไซเคิล และนำกลับมาใช้ใหม่ได้

 สัญลักษณ์นี้บนตัวผลิตภัณฑ์บ่งชี้ว่า ผลิตภัณฑ์นี้อยู่ภายใต้กฎระเบียบของ สหภาพยุโรปเลขที่ 2012/19/EU

 สัญลักษณ์นี้บนตัวผลิตภัณฑ์บ่งชี้ว่า ผลิตภัณฑ์นี้มีแบตเตอรี่ที่อยู่ภายใต้กฎ ระเบียบของสหภาพยุโรปเลขที่ 2013/56/EU ซึ่งจะต้องไม่ทิ้งรวมกับ ขยะในครัวเรือน

ค้นหาแหล่งรวบรวมขยะในท้องถิ่นของคุณ สำหรับขยะผลิตภัณฑ์ไฟฟ้าและ อิเล็กทรอนิกส์รวมถึงแบตเตอรี่ ปฏิบัติตาม กฎระเบียบของท้องถิ่นและห้ามทิ้งขยะของ ผลิตภัณฑ์และแบตเตอรี่รวมกับขยะในครัว เรือน การทิ้งขยะของผลิตภัณฑ์และแบตเตอรี่ อย่างถูกต้องจะช่วยป้องกันผลกระทบต่อ สิ่งแวดล้อมและสุขภาพของมนุษย์

ประกาศเรื่องความ สอดคล้อง

ผลิตภัณฑ์นี้สอดคล้องกับข้อกำหนด เกี่ยวกับการรบกวนสัญญาณวิทยุของสหภาพ ยุโรป

บริษัท MMD Hong Kong Holding Limited ขอประกาศไว้ในที่นี้ว่า ผลิตภัณฑ์นี้สอดคล้อง กับข้อกำหนดที่จำเป็นและข้อกำหนดที่ เกี่ยวข้องอื่นๆ ของกฎระเบียบ RED เลขที่ 2014/53/EU และกฎระเบียบอุปกรณ์วิทยุ ของสหราชอาณาจักร SI 2017 เลขที่ 1206 คุณสามารถดูประกาศเรื่องความสอดคล้อง ได้ที่ www.philips.com/support

ความช่วยเหลือและการ สนับสนุน

สำหรับการสนับสนุนทางออนไลน์เพิ่มเติม ไป ที่ www.philips.com/support เพื่อ:

- ดาวน์โหลดคู่มือผู้ใช้และคู่มือเริ่มต้นฉบับ ย่อ
 - ดูวิดีโอบทช่วยสอน (มีเฉพาะในบางรุ่น เท่านั้น)
 - ดูคำถามของคำถามที่พบบ่อย (FAQ)
 - ส่งอีเมลสอบถามถึงเรา
 - แชทกับเจ้าหน้าที่ฝ่ายสนับสนุน
- ทำตามคำแนะนำบนเว็บไซต์เพื่อเลือกภาษา ของคุณ จากนั้นป้อนหมายเลขรุ่นของ ผลิตภัณฑ์ของคุณ

หรือคุณสามารถติดต่อศูนย์บริการลูกค้าใน ประเทศของคุณ ก่อนติดต่อ โปรดจดหมาย เลขรุ่นและหมายเลขซีเรียลของผลิตภัณฑ์ ของคุณไว้ คุณสามารถดูข้อมูลดังกล่าวได้ที่ ด้านหลังของผลิตภัณฑ์ของคุณ

ความปลอดภัยในการรับฟังเสียง



รับฟังในระดับเสียงปานกลาง

- การใช้หูฟังที่ระดับเสียงดังมากอาจทำให้ประสิทธิภาพการได้ยินของคุณเสื่อมประสิทธิภาพได้ ผลผลิตทันทีคือให้เกิดเสียงในช่วงเดซิเบลที่อาจทำให้เกิดการสูญเสียสมรรถนะการได้ยินสำหรับบุคคลปกติ แม้ว่าจะได้รับฟังนานไม่เกินหนึ่งนาทีก็ตาม ช่วงเดซิเบลสูงอาจใช้สำหรับบุคคลที่ได้สูญเสียประสาทสัมผัสการได้ยินอยู่แล้ว
- เสียงที่เกิดขึ้นอาจเป็นเสียงลวงได้ เมื่อเวลาผ่านไป ระดับเสียงที่ 'ฟังสบาย' อาจกลายเป็นระดับเสียงที่ดังมากขึ้นจากระดับเสียงเดิมของคุณ ดังนั้นหลังจากรับฟังเสียงดังเป็นเวลานาน เสียงที่ดูเป็นระดับเสียง 'ปกติ' นั้น จริงๆ แล้วอาจเป็นเสียงที่ดังมากและเป็นอันตรายต่อประสิทธิภาพการได้ยินของคุณ เพื่อปกป้องประสาทสัมผัสดังกล่าว ให้ตั้งระดับเสียงเป็นระดับเสียงที่ปลอดภัยก่อนที่การได้ยินจะแปรผัน แล้วฟังที่ระดับเสียงดังกล่าว

วิธีการตั้งระดับเสียงที่ปลอดภัย

- ตั้งระดับเสียงไว้ที่ค่าต่ำ
- ค่อยๆ เพิ่มระดับเสียงจนกระทั่งคุณได้ยินเสียงอย่างสบายหูและชัดเจนโดยไม่มีเสียงบิดเบี้ยว

รับฟังเสียงเป็นระยะเวลาที่เหมาะสม

- การรับฟังเสียงที่นานเกินไป แม้ว่าจะเป็นระดับเสียงที่ปลอดภัยก็ตาม ก็อาจส่งผลต่อการสูญเสียการได้ยินเช่นกัน
- โปรดใช้งานลำโพงของคุณตามระยะเวลาที่เหมาะสมและพักการรับฟังตามที่เหมาะสม
- โปรดปฏิบัติตามคำแนะนำต่อไปนี้เมื่อใช้หูฟังของคุณ

- รับฟังเสียงในระดับที่เหมาะสมเป็นระยะเวลาที่เหมาะสม
- อย่าปรับเสียงไปจากระดับปลอดภัยปกติของคุณเนื่องจากอาจทำให้การรับรู้ระดับเสียงปกติของคุณเกิดการเปลี่ยนแปลงได้
- อย่าเพิ่มระดับเสียงจนดังมากจนคุณไม่ได้ยินเสียงรอบข้างตัวคุณ
- คุณต้องใช้ความระมัดระวังหรือหยุดการใช้งานสภาพแวดล้อมที่อาจเป็นอันตรายนั้นชั่วคราว

การดูแลรักษาแบตเตอรี่ในตัว

- แบตเตอรี่นี้สามารถชาร์จและปล่อยประจุได้หลายร้อยรอบ แต่สุดท้ายก็จะหมดอายุการใช้งาน
- ถ้าไม่ได้ใช้งานลำโพง แบตเตอรี่ที่ชาร์จแล้วจะสูญเสียประจุไปตามเวลาที่ผ่านไป
- การทิ้งผลิตภัณฑ์ไว้ในที่ร้อนจัดหรือเย็นจัด เช่น ในรถที่ปิดล็อกไว้ในฤดูร้อนและฤดูหนาว จะทำให้ความจุและอายุการใช้งานของแบตเตอรี่ลดลง
- ให้จัดเก็บผลิตภัณฑ์ของคุณไว้ในที่เย็นปราศจากความชื้นที่อุณหภูมิต่ำกว่า 32°C เสมอ ผลิตภัณฑ์ที่มีแบตเตอรี่ร้อนหรือเย็นเกินไปอาจไม่ทำงานชั่วคราว แม้ว่าแบตเตอรี่จะมีประจุเต็มก็ตาม ประสิทธิภาพของแบตเตอรี่จะด้อยลงโดยเฉพาะในอุณหภูมิที่ต่ำกว่าจุดเยือกแข็ง

เครื่องหมายการค้า



เครื่องหมายและโลโก้คำว่า Bluetooth® เป็นเครื่องหมายการค้าที่เป็นเจ้าของโดย Bluetooth SIG, Inc. และการใช้งานเครื่องหมายดังกล่าวโดย MMD Hong Kong Holding Limited ได้รับการอนุญาตแล้ว เครื่องหมายการค้าและชื่อการค้าอื่นๆ เป็นเครื่องหมายของเจ้าของที่เกี่ยวข้อง

ข้อมูลเกี่ยวกับ FCC

หมายเหตุ: อุปกรณ์นี้ได้รับการทดสอบและพบว่าเป็นไปตามขีดจำกัดของเครื่องมือดิจิทัลคลาส B ตามมาตรา 15 ของกฎระเบียบ FCC ข้อม่ากวดเหล่านี้ได้รับการออกแบบมาเพื่อช่วยส่งเสริมให้มีการป้องกันที่สมเหตุผลต่อสัญญาณรบกวนที่เป็นอันตรายขณะกำลังทำงานในสภาพแวดล้อมที่พิทกอาศัย อุปกรณ์นี้สร้าง ใช้ และสามารถแผ่รังสีพลังงานความถี่คลื่นวิทยุ และหากไม่ได้ติดตั้งและใช้โดยสอดคล้องตามคู่มือการใช้งานแล้ว อาจเป็นสาเหตุให้เกิดการรบกวนสัญญาณที่เป็นอันตรายต่อการสื่อสารผ่านคลื่นวิทยุ

อย่างไรก็ตาม ไม่มีการรับประกันว่าการรบกวนสัญญาณจะไม่เกิดขึ้นในการติดตั้งพิเศษเฉพาะ ถ้าอุปกรณ์นี้ไม่ก่การรบกวนสัญญาณต่ออุปกรณ์รับคลื่นวิทยุหรือทีวี ซึ่งสามารถประเมินได้โดยการปิดและเปิดอุปกรณ์ ขอสนับสนุนให้ผู้ใช้ลองปรับแก้การรบกวนสัญญาณโดยใช้มาตรการป้องกันอย่างน้อยหนึ่งรายการต่อไปนี้:

- ปรับทิศทางหรือย้ายตำแหน่งเสาอากาศรับสัญญาณ
- เพิ่มระยะห่างระหว่างอุปกรณ์และตัวรับสัญญาณ
- เชื่อมต่ออุปกรณ์เข้ากับเต้าเสียบไฟฟ้าตัวอื่นคนละตัวกับที่เชื่อมต่อกับตัวรับสัญญาณ
- ปรึกษาตัวแทนจำหน่ายหรือเจ้าหน้าที่เทคนิคด้านวิทยุ/ทีวีที่มีประสบการณ์เพื่อขอความช่วยเหลือ

คำเตือน FCC&IC:

- จะต้องติดตั้งและใช้งานอุปกรณ์นี้โดยให้มีระยะห่างขั้นต่ำ 20 ซม. ระหว่างอุปกรณ์แผ่รังสีและร่างกายของคุณ
- การเปลี่ยนแปลงหรือการดัดแปลงอุปกรณ์นี้โดยไม่ได้รับอนุญาตอย่างชัดแจ้งจากฝ่ายที่รับผิดชอบในการปฏิบัติตามข้อกำหนด อาจส่งผลให้ผู้ใช้ดังกล่าวถูกยกเลิกสิทธิ์ในการใช้งานอุปกรณ์

IC-แคนาดา:

CAN ICES-003(B)/NMB-003(B)

อุปกรณ์นี้มีตัวส่งสัญญาณ/ตัวรับสัญญาณที่ได้รับการยกเว้นการขอใบอนุญาตที่สอดคล้องกับมาตรฐาน RSS ว่าด้วยการยกเว้นใบอนุญาตของกระทรวงนวัตกรรมวิทยาศาสตร์ และการพัฒนาเศรษฐกิจแห่งประเทศแคนาดา การทำงานของอุปกรณ์ขึ้นอยู่กับสองเงื่อนไขต่อไปนี้:

- 1 อุปกรณ์นี้ไม่ก่อให้เกิดการรบกวนสัญญาณที่เป็นอันตราย
- 2 อุปกรณ์นี้จะต้องยอมรับสัญญาณรบกวนใดๆ รวมถึงสัญญาณรบกวนที่อาจส่งผลให้เกิดการทำงานที่ไม่คาดหวังของอุปกรณ์

Avis d'Industrie Canada:

CAN ICES-003(B)/NMB-003(B)

L'émetteur/récepteur exempt de licence contenu dans le présent appareil est conforme aux CNR d'Innovation, Sciences et Développement économique Canada applicables aux appareils radio exempts de licence. L'exploitation est autorisée aux deux conditions suivantes :

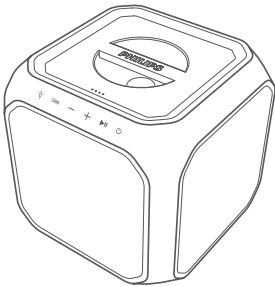
- 1 L'appareil ne doit pas produire de brouillage ;
- 2 L'appareil doit accepter tout brouillage radioélectrique subi, même si le brouillage est susceptible d'en compromettre le fonctionnement.

2 ลำโพงปาร์ของคุณ

ขอแสดงความยินดีกับการซื้อผลิตภัณฑ์ของคุณ และยินดีต้อนรับสู่ Philips! เพื่อสิทธิประโยชน์ที่ครบถ้วนจากการสนับสนุนที่ Philips มีให้ โปรดลงทะเบียนลำโพงปาร์ของคุณได้ที่ www.philips.com/support

รายการส่วนประกอบในกล่อง

ตรวจสอบและระบุว่ามีรายการต่อไปนี้ในกล่องบรรจุภัณฑ์ที่ครบถ้วน:



ลำโพงปาร์ดี x 1



สายไฟ * x 1

- ปริมาณสายไฟและปลั๊กไฟอาจแตกต่างกันไปตามภูมิภาค

สำหรับจีน	สำหรับสหรัฐอเมริกา	สำหรับยุโรป/ประเทศอื่น ๆ	สำหรับอเมริกาใต้	สำหรับอินเดีย	สำหรับเกาหลีใต้	สำหรับไต้หวัน
TAXI207/93	TAXI207/37	TAXI207/10	TAXI207/98	TAXI207/94	TAXI207/70	TAXI207/67



คู่มือเริ่มต้นใช้งานฉบับย่อ x 1



บัตรรับประกัน x 1

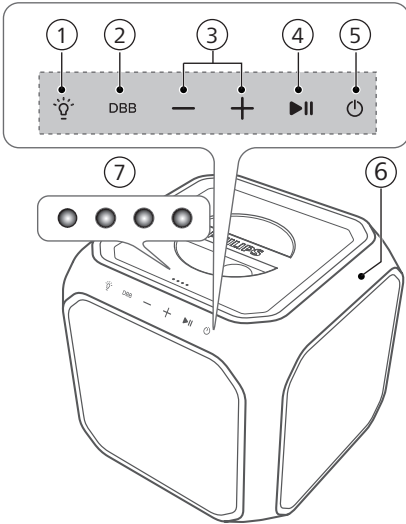


เอกสารข้อมูลด้านความปลอดภัย x 1

- รูปภาพ ภาพประกอบ และแบบวาดที่แสดงในคู่มือผู้ใช้นี้ให้ไว้เพื่อการอ้างอิงเท่านั้น ตัวผลิตภัณฑ์จริงอาจแตกต่างกันออกไป

ลำโพงปาร์ตี้

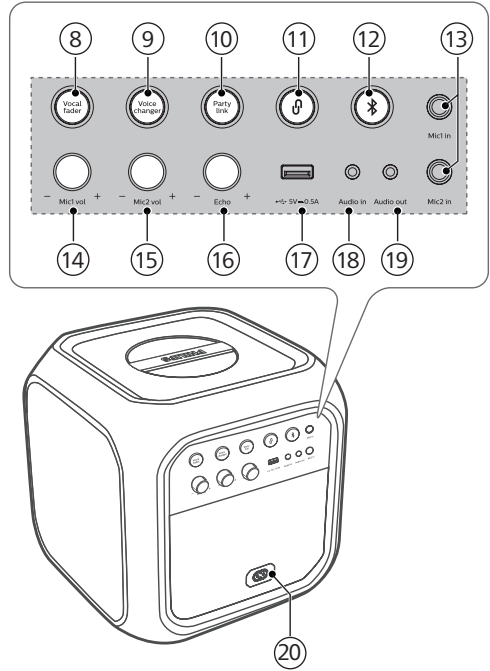
หัวข้อนี้ให้รายละเอียดภาพรวมของลำโพงปาร์ตี้



- ① ปุ่มสัมผัส (แสง)
 - กดปุ่มนี้เพื่อเปลี่ยนโหมดแสงของลำโพง
 - กดปุ่มค้างไว้ 3 วินาทีเพื่อเปลี่ยนแปลงความสว่างของแสงจากลำโพง
- ② ปุ่มสัมผัส DBB

การตั้งค่าเอฟเฟกต์เสียงต่ำ
- ③ ปุ่มสัมผัส +/- (ระดับเสียง)

เพิ่ม/ลดระดับเสียง
- ④ ▶|| ปุ่มสัมผัส (เล่น/หยุดชั่วคราว)
 - เริ่ม หยุดชั่วคราว หรือกลับมาเล่นต่อ
 - กดปุ่มค้างไว้เพื่อข้ามไปยังแทร็กถัดไป
- ⑤ ⏻ ปุ่มสัมผัส (เปิดโหมดสแตนด์บาย)
 - กดปุ่มค้างไว้ 3 วินาทีเพื่อเปิด/ปิดลำโพง
 - กดเพื่อตรวจสอบระดับแบตเตอรี่ในสถานะ:เปิดทำงาน
- ⑥ แสงของลำโพง



ปุ่ม	สถานะ
กดปกติ ๑	โหมดแสง 1 ↓ แสงดับ

- ⑦ ตัวบ่งชี้ LED
 - ตัวบ่งชี้ระดับแบตเตอรี่
 - สถานะของฟังก์ชัน

LED	ฟังก์ชัน	สี
LED1	DBB	สีเหลืองติดคงที่
	สแตนด์บาย	สีแดงติดคงที่
LED2	การปรับลดเสียงร้อง	สีขาวติดคงที่
	Bluetooth	ติดกะพริบหรือติดคงที่สีน้ำเงิน
LED3	การจับคู่ TWS	ติดกะพริบสีน้ำเงิน-สีขาว
	เชื่อมต่อปาร์ตี้ลิงก์แล้ว	สีขาวติดคงที่
LED4	ตัวเปลี่ยนโทนเสียง	ติดคงที่สีเขียว
	กำลังจับคู่ปาร์ตี้ลิงก์	ติดกะพริบสีเขียว-สีขาว

- ⑧ ปุ่มการปรับลดเสียงร็อง
กดปุ่มนี้ซ้ำๆ เพื่อสลับระหว่างการเปิดและปิดคุณสมบัติการปรับลดเสียงร็อง
- ⑨ ปุ่มตัวเปลี่ยนโทนเสียง
กดปุ่มนี้ซ้ำๆ เพื่อสลับระหว่างโทนเสียงต่างๆ: เสียงผู้หญิง/เสียงผู้ชาย/เสียงเด็ก/เอฟเฟกต์ปกติ
- ⑩ ปุ่มปาร์ตี้ลิงก์
กดปุ่มเพื่อเข้าสู่โหมดการจับคู่ปาร์ตี้ลิงก์
- ⑪ ๗ ปุ่มการจับคู่ TWS
 - กดปุ่มเพื่อเข้าสู่โหมดการจับคู่ระบบเสียงสเตอริโอไร้สาย (TWS)
 - ซึ่งจะทำงานเมื่อคุณมีลำโพงรุ่นเดียวกันสองตัวเท่านั้น
- ⑫ ✖ ปุ่ม Bluetooth / การจับคู่
 - เปลี่ยนไปที่โหมด Bluetooth
 - กดปุ่มค้างไว้เพื่อเปิดใช้ฟังก์ชันการจับคู่ในโหมด Bluetooth หรือตัดการเชื่อมต่อกับอุปกรณ์ Bluetooth ที่เชื่อมต่ออยู่ในปัจจุบัน
- ⑬ ช่องเสียบไมโครโฟน 1 เข้า / ไมโครโฟน 2 เข้า
เชื่อมต่อไมโครโฟน (ไม่ได้ให้มา) เข้าในช่องเสียบไมโครโฟน 1 เข้า / ไมโครโฟน 2 เข้า บนลำโพง
- ⑭ ปุ่ม +/- ระดับเสียงไมโครโฟน 1
ปรับระดับเสียงไมโครโฟน
- ⑮ ปุ่ม +/- ระดับเสียงไมโครโฟน 2
ปรับระดับเสียงไมโครโฟน
- ⑯ ปุ่ม +/- เสียงสะท้อน
ปรับระดับเสียงสะท้อนของไมโครโฟน
- ⑰ ช่องเสียบ USB (5V, 0.5A)
 - เสียบอุปกรณ์ USB ที่จะเล่นเพลง
 - อับเกรดซอฟต์แวร์ของลำโพง
- ⑱ ช่องเสียบเสียงเข้า
เช่น เสียงเข้าจากเครื่องเล่น MP3 (ช่องเสียบ 3.5 มม.)
- ⑲ ช่องเสียบเสียงออก
ต่อสายเคเบิลเสียง (ไม่ได้ให้มา) เข้ากับช่องเสียบออกบนลำโพงและช่องเสียงเข้าของอุปกรณ์ที่เชื่อมต่อ แล้วลำโพงจะส่งสัญญาณเสียงไปยังอุปกรณ์ที่เชื่อมต่อโดยอัตโนมัติ
- ⑳ ช่องเสียบ AC เข้า~
เชื่อมต่อกับแหล่งจ่ายไฟหลัก

3 เริ่มต้นการใช้งาน

เมื่อคุณใช้งานลำโพงเป็นครั้งแรกหรือไม่ได้ใช้เป็นเวลานาน ให้ชาร์จแบตเตอรี่ให้เต็มก่อน

หมายเหตุ

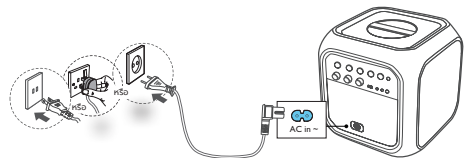
- สำหรับการระบุและอัตราแหล่งจ่ายไฟ ให้ดูที่แผ่นเพลทบอกประเภทที่ด้านหลังของตัวผลิตภัณฑ์
- ก่อนที่คุณจะทำหรือเปลี่ยนแปลงการเชื่อมต่อใดๆ ตรวจสอบว่าอุปกรณ์ทั้งหมดถูกปลดการเชื่อมต่อจากเต้าเสียบปลั๊กไฟแล้ว

เชื่อมต่อกับแหล่งจ่ายไฟ

คำเตือน!

- ความเสี่ยงของผลิตภัณฑ์เสียงหาย! ตรวจสอบว่าแรงดันไฟของแหล่งจ่ายไฟสอดคล้องกับแรงดันไฟที่ระบุไว้ที่ด้านหลังหรือข้างใต้ตัวลำโพง
- ความเสี่ยงของไฟฟ้าช็อต! เมื่อคุณปลดสายไฟจากตัวเครื่อง ให้ดึงโดยจับที่ตัวปลั๊กไฟเสมอ ห้ามดึงที่สายไฟ
- ก่อนเชื่อมต่อสายไฟ AC ตรวจสอบว่าได้ทำการเชื่อมต่ออื่น ๆ ทุกจุดแล้ว

เชื่อมต่อสายไฟหลักเข้ากับช่อง AC เข้า~ ของลำโพงปาร์ตี้ จากนั้นเสียบเข้ากับเต้าเสียบไฟหลัก




ปริมาณสายไฟและปลั๊กไฟอาจแตกต่างกันไปตามภูมิภาค

การเปิดและปิดลำโพง

กดปุ่มสัมผัส  ค้างไว้ 3 วินาทีเพื่อเปิดและปิดลำโพง

หมายเหตุ

- ลำโพงจะปิดโดยอัตโนมัติหลังจาก 15 นาทีโดยไม่มีต้องมีการจัดการโดยผู้ใช้และเปิดเล่นเพลง
- ในกรณีปุ่มไม่ตอบสนองหรือมีข้อผิดพลาดของฟังก์ชัน คุณสามารถกดปุ่ม **Vocal fader** และ  ค้างไว้ 10 วินาทีเพื่อบังคับปิดเครื่อง จากนั้นเปิดลำโพงใหม่อีกครั้งเพื่อใช้งานตามปกติ

การควบคุมระดับเสียง

กดปุ่มสัมผัส +/- เพื่อเพิ่มหรือลดระดับเสียง

คำแนะนำ

- ในขณะที่ปรับระดับเสียง แสงไฟสีขาวของลำโพงจะเลื่อนขึ้นหรือลงเป็นเวลา 3 วินาที
- เมื่อปรับถึงระดับเสียงสูงสุดแล้วแสงไฟสีขาวของลำโพงจะติดคงที่เป็นเวลา 3 วินาที
- เมื่อปรับถึงระดับเสียงต่ำสุดแล้วแสงไฟสีขาวของลำโพงจะดับเป็นเวลา 3 วินาที

การควบคุม DBB

กดปุ่มสัมผัส DBB ปกติเพื่อเปลี่ยนระดับ DBB (เสียงต่ำ)

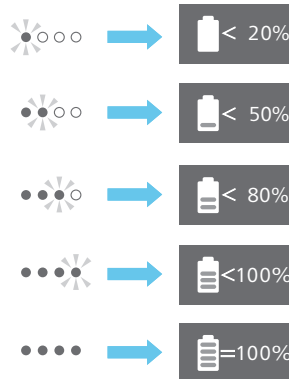
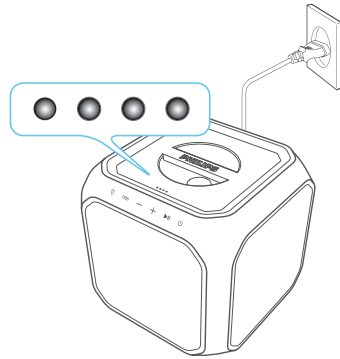
ฟังก์ชัน	LED1 (สีเหลือง)
DBB1	LED1 จะพริบหนึ่งครั้งจากนั้นติดคงที่
DBB2	LED1 จะพริบสองครั้งจากนั้นติดคงที่
DBB ดับ	LED1 ดับ

ชาร์จแบตเตอรี่ในตัว


เสียบสายไฟ AC เพื่อชาร์จแบตเตอรี่ในตัว ตัวบ่งชี้แบตเตอรี่จะติดกะพริบในลักษณะแตกต่างกันเพื่อบ่งชี้สถานะการชาร์จ

หมายเหตุ

- ตัวบ่งชี้ตัวบนลำโพงจะดับใน 15 วินาทีหลังจากชาร์จแบตเตอรี่เต็ม

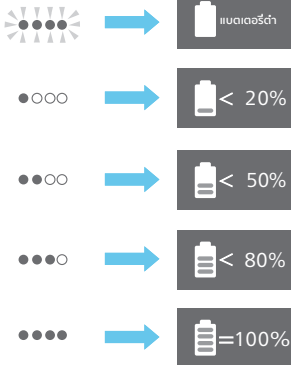
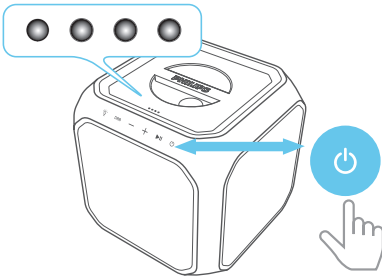


ตรวจสอบระดับแบตเตอรี่

- ลำโพงถูกออกแบบมาพร้อมกับคุณสมบัติการตรวจสอบแบตเตอรี่อัจฉริยะเพื่อความสะดวกของคุณ
- เมื่อลำโพงไม่ได้อยู่ในการชาร์จ ให้กดปุ่มสัมผัส  เพื่อแสดงระดับแบตเตอรี่บนตัวบ่งชี้ LED


หมายเหตุ

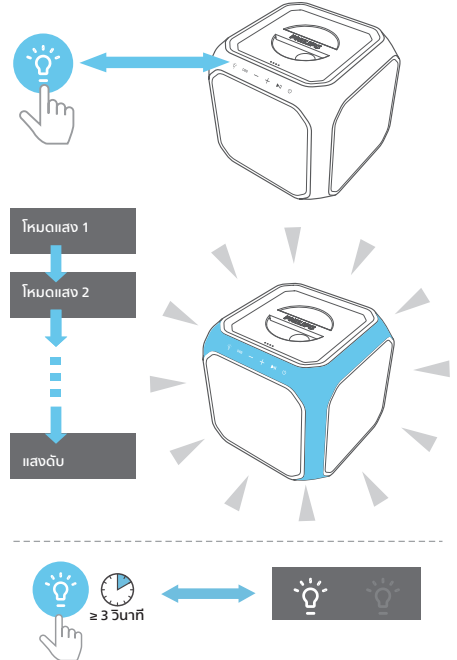
- เมื่อระดับแบตเตอรี่ต่ำ ตัวบ่งชี้ LED ทั้งหมดของแบตเตอรี่จะติดกะพริบพร้อมกันและมีเสียงเตือน




เปลี่ยนแหล่งพลังงาน

เปิดหรือปิดแสงจากลำโพง

ในโหมดเปิดเครื่องแล้ว ให้กดปุ่มสัมผัส  (แสงไฟ) ซ้ำๆ กันเพื่อสลับระหว่างโหมดแสงไฟแบบต่างๆ ของแสงไฟจากลำโพง



เปลี่ยนแหล่งพลังงาน

กดปุ่ม  (แสงไฟ) 3 วินาทีเพื่อเปลี่ยนแหล่งพลังงานของแสงจากลำโพง

เล่นเสียงจากอุปกรณ์ Bluetooth

ลำโพงนี้สามารถสตรีมเสียงเพลงจากอุปกรณ์ Bluetooth ของคุณไปยังระบบผ่าน Bluetooth ได้

หมายเหตุ

- อุปกรณ์ Bluetooth ที่รองรับโปรไฟล์ Bluetooth ของ A2DP, AVRCP และอุปกรณ์ที่มี Bluetooth เวอร์ชัน 5.0 + EDR
- ช่วงระยะทำการสูงสุดของสัญญาณระหว่างลำโพงปาร์ตี้และอุปกรณ์ Bluetooth อยู่ที่ประมาณ 30 เมตร
- นอกจากนี้ลำโพงจะตัดการเชื่อมต่อจากเครื่องเล่นเสียงเมื่อย้ายอุปกรณ์ของคุณไกลออกจากระยะทำการของสัญญาณ
- เราไม่รับรองการทำงานร่วมกันได้กับอุปกรณ์ Bluetooth ทุกรุ่น

สถานะ LED3	สถานะ
ติดกะพริบสีน้ำเงิน	<ul style="list-style-type: none"> • พร้อมสำหรับการจับคู่ • กำลังเชื่อมต่อใหม่กับอุปกรณ์ที่เชื่อมต่อล่าสุด
ติดคงที่สีน้ำเงิน	เชื่อมต่อแล้ว

- 1 กดปุ่ม **✳** เพื่อเปลี่ยนลำโพงปาร์ตี้ไปทีไรโหมด Bluetooth
 - ↳ ตัวบ่งชี้ LED (LED3) และแสงไฟของลำโพงจะติดกะพริบสีน้ำเงิน
- 2 บนอุปกรณ์ Bluetooth ตัวอื่น ให้เปิด Bluetooth ค้นหาแล้วเลือก Philips TAX7207 เพื่อเริ่มการเชื่อมต่อ
 - ↳ ในระหว่างการเชื่อมต่อ ตัวบ่งชี้ LED (LED3) และแสงไฟของลำโพงจะติดกะพริบสีน้ำเงิน
- 3 รรอนกว่าคุณจะได้ยินเสียงเตือนจากลำโพงปาร์ตี้
 - ↳ เมื่อเชื่อมต่อลำโพงแล้ว ตัวบ่งชี้ LED (LED3) และแสงไฟของลำโพงจะติดคงที่สีน้ำเงิน
- 4 เลือกไฟล์เสียงหรือเพลงบนอุปกรณ์ Bluetooth ของคุณ และเปิดเล่น

ปุ่ม	การดำเนินการ
กดปกติ ▶	เริ่ม หยุดชั่วคราว หรือกลับมาเล่นต่อ
กดค้าง ▶	ข้ามไปยังแทร็กถัดไป

- 5 สำหรับการออกจาก Bluetooth คุณ สามารถ:
 - สลับลำโพงไปที่แหล่งกำเนิดตัวอื่น
 - ปิดใช้งานฟังก์ชันจากอุปกรณ์ Bluetooth ของคุณ หรือจัดวางอุปกรณ์ Bluetooth ให้อยู่นอกระยะทำการของสัญญาณ อุปกรณ์ Bluetooth จะถูกตัดการเชื่อมต่อจากลำโพงหลังจากมีเสียงเตือน
 - กดปุ่ม **✳** ค้างไว้จนกว่าตัวบ่งชี้ LED จะติดกะพริบสีน้ำเงิน

หมายเหตุ

- เพื่อปลอดภัยการเชื่อมต่อของอุปกรณ์ ให้กดปุ่ม **✳** ค้างไว้ 3 วินาทีจนกว่าตัวบ่งชี้ LED จะติดกะพริบรวดเร็ว
- เมื่อคุณเปิดลำโพงแล้ว ลำโพงจะพยายามเชื่อมต่อใหม่กับอุปกรณ์ที่เชื่อมต่อล่าสุดโดยอัตโนมัติ
- ก่อนเชื่อมต่อกับอุปกรณ์ Bluetooth ตัวอื่น ให้ปลดการเชื่อมต่อกับอุปกรณ์ตัวปัจจุบันก่อน
- เมื่ออุปกรณ์ Bluetooth อยู่ในอระยะทำการของสัญญาณ Bluetooth ลำโพงจะตัดการเชื่อมต่อจากอุปกรณ์โดยอัตโนมัติ
- กดปุ่ม **✳** บนลำโพงค้างไว้ 8 วินาทีเพื่อตัดการเชื่อมต่อกับอุปกรณ์ปัจจุบัน และล้างข้อมูลการจับคู่ Bluetooth

การควบคุมแบบหลายจุด

ผลิตภัณฑ์นี้รองรับคุณสมบัติการควบคุมหลายจุด ละสามารถเชื่อมต่อกับอุปกรณ์ Bluetooth สองตัวพร้อมกันได้

- จะมีเสียงแจ้งเตือนเมื่ออุปกรณ์ Bluetooth เชื่อมต่อกับลำโพงปาร์ตี้
- เมื่ออุปกรณ์ Bluetooth ตัวแรกถูกหยุดชั่วคราวหรือตัดการเชื่อมต่อ อุปกรณ์ Bluetooth ตัวที่สองสามารถสตรีมเสียงไปยังลำโพงปาร์ตี้ได้
- สายโทรเข้าจะมีความสำคัญมากกว่าการเปิดเล่นเพลงโดยไม่มีคำนิ้งว่าจะมาจากอุปกรณ์ตัวแรกหรือตัวที่สอง

หมายเหตุ

- ภายใต้อัปเดต TWS และ PartyLink จะไม่รองรับการควบคุมแบบหลายจุด

การจับคู่สำหรับโหมดสเตอริโอ (TWS)

ลำโพงสองตัวสามารถจับคู่กับอีกตัวสำหรับเสียงสเตอริโอได้

หมายเหตุ

- TWS จะทำงานก็ต่อเมื่อใช้ลำโพงปาร์ตี้รุ่นเดียวกันสองตัว (Philips TAX7207)

เลือกลำโพงหลักด้วยตัวเอง

- 1 กดปุ่ม \cup ค้างไว้ 3 วินาทีเพื่อเปิดลำโพงทั้งสองตัว และเข้าสู่โหมดการจับคู่ Bluetooth
↳ ตัวบ่งชี้ LED (LED3) ที่ลำโพงทั้งสองตัวจะติดกะพริบสีน้ำเงิน
- 2 เลือกลำโพงตัวหนึ่งเป็นลำโพงหลักและเชื่อมต่อกับ Bluetooth
↳ ตัวบ่งชี้ LED3 บนลำโพงหลักจะติดคงที่สีน้ำเงินเมื่อเชื่อมต่อกับ Bluetooth แล้ว
- 3 กดปุ่ม \cup (TWS) ที่ลำโพงทั้งสองตัวค้างไว้ 3 วินาทีเพื่อเข้าสู่โหมดการจับคู่เสียงสเตอริโอ (TWS)
↳ ไฟ LED3 ติดกะพริบสีน้ำเงินและสีขาวสลับกันบนลำโพงทั้งสองตัว
- 4 เมื่อเชื่อมต่อ TWS แล้ว คุณจะได้ยินเสียงเตือน
↳ ตัวบ่งชี้ LED3 จะติดคงที่สีน้ำเงินบนลำโพงทั้งสองตัว
- 5 เพื่อออกจาก TWS ให้กดปุ่ม \cup (TWS) บนลำโพงตัวใดตัวหนึ่ง

เลือกลำโพงหลักโดยอัตโนมัติ

- 1 กดปุ่มสัมผัส \cup ค้างไว้ 3 วินาทีเพื่อเปิดลำโพงทั้งสองตัว
↳ ตัวบ่งชี้ LED (LED3) ที่ลำโพงทั้งสองตัวจะติดกะพริบสีน้ำเงิน

- 2 กดปุ่ม \cup TWS บนลำโพงทั้งสองตัวค้างไว้ 3 วินาทีเพื่อเข้าสู่โหมดการจับคู่เสียงสเตอริโอ
↳ ลำโพงตัวแรกที่เข้าสู่โหมด TWS จะเป็นลำโพงหลักและตัวบ่งชี้ LED3 บนลำโพงหลักจะติดคงที่สีน้ำเงิน
↳ ระดับเสียง สถานะเล่น/หยุดชั่วคราว โหมดแสงในลำโพงรองจะซิงค์จากลำโพงหลักหลังจากเชื่อมต่อ TWS แล้ว
- 3 เพื่อออกจาก TWS ให้กดปุ่ม \cup (TWS) บนลำโพงตัวใดตัวหนึ่ง

หมายเหตุ

- ในระหว่างการจับคู่กับ TWS ลำโพงหลักและลำโพงรองจะกลับคืนสถานะก่อนหน้าโดยอัตโนมัติหลังจาก 1 นาทีโดยไม่ต้องดำเนินการโดยผู้ใช้ ไม่เช่นนั้นแสดงว่าการจับคู่ TWS ไม่สำเร็จ

การดำเนินการเปิดเล่น TWS

เมื่อเชื่อมต่อ TWS แล้ว ลำโพงรองจะซิงค์ฟังก์ชันด้านล่าง

- เอฟเฟกต์แสง
- ระดับเสียง
- เล่น/หยุดชั่วคราว
- ระดับ DBB (เสียงต่ำ)

ปุ่มและการใช้งาน	การดำเนินการ
กดปุ่ม \gg บนลำโพงตัวใดตัวหนึ่ง	เล่น/หยุดชั่วคราว ลำโพงทั้งสองตัว
กดปุ่ม ระดับเสียง +/- บนลำโพงตัวใดตัวหนึ่ง	เพิ่มหรือลดระดับเสียงบนลำโพงทั้งสองตัว
กดปุ่ม DBB บนลำโพงตัวใดตัวหนึ่ง	มีการเปลี่ยนแปลงการตั้งค่า DBB บนลำโพงทั้งสองตัว
กดปุ่ม \cup บนลำโพงตัวใดตัวหนึ่งค้างไว้ 3 วินาที	ปิดลำโพงทั้งสองตัว
กดปุ่ม \cup บนลำโพงตัวใดตัวหนึ่งค้างไว้ 3 วินาทีในสถานะสแตนด์บาย	เปิดลำโพงที่เลือกและเข้าสู่การเชื่อมต่อ TWS ใหม่

ปุ่มและการใช้งาน	การดำเนินการ
กดปุ่ม ๖ บนลำโพงตัวใดตัวหนึ่ง	เปลี่ยนแปลงโหมดแสงในลำโพงทั้งสองตัว
กดปุ่ม ๖ บนลำโพงตัวใดตัวหนึ่งค้างไว้ 3 วินาที	เปลี่ยนแปลงความสว่างในลำโพงทุกตัว
กดปุ่ม ๗ บนลำโพงตัวใดตัวหนึ่งค้างไว้ 3 วินาที	ออกจากโหมด TWS

โหมด PartyLink

ลำโพงสามารถเชื่อมต่อกับลำโพงปาร์ตี้ได้สูงสุด 50 ตัวและเปิดเล่นเสียงพร้อมกันได้

เข้าสู่โหมด PartyLink

- กดปุ่ม ๗ ค้างไว้ 3 วินาทีเพื่อเปิดลำโพงปาร์ตี้ และเข้าสู่โหมดการจับคู่ Bluetooth
 - ➔ ตัวบ่งชี้ LED (LED3) ที่ลำโพงทั้งสองตัวจะติดกะพริบสีน้ำเงิน
- เลือกลำโพงตัวหนึ่งเป็นลำโพงหลักและเชื่อมต่อกับ Bluetooth
 - ➔ ตัวบ่งชี้ LED3 บนลำโพงหลักจะติดคงที่สีน้ำเงินเมื่อเชื่อมต่อกับ Bluetooth แล้ว
- กดปุ่ม PartyLink บนลำโพงทั้งหมดค้างไว้ 3 วินาทีเพื่อเข้าสู่โหมดการจับคู่ PartyLink
 - ➔ ไฟ LED4 ติดกะพริบสีเขียวและสีขาวสลับกันบนลำโพงทุกตัว
- เมื่อเชื่อมต่อ PartyLink แล้ว คุณจะได้ยินเสียงเตือน
 - ➔ ไฟ LED3 บนลำโพงรองจะติดคงที่สีขาว
 - ➔ ไฟ LED4 จะยังติดกะพริบสีเขียวและสีขาวสลับกันบนลำโพงหลัก

➔ ระดับเสียง สถานะเล่น/หยุดชั่วคราว โหมดแสงในลำโพงรองจะซิงค์จากลำโพงหลักหลังจากเชื่อมต่อ PartyLink แล้ว

- กดปุ่ม PartyLink บนลำโพงหลักค้างไว้ ลำโพงทุกตัวจะออกจากโหมด PartyLink

หมายเหตุ

- ในระหว่างการจับคู่กับ PartyLink ลำโพงรองจะกลับคืนสถานะก่อนหน้าโดยอัตโนมัติหลังจาก 1 นาทีโดยไม่ต้องดำเนินการโดยผู้ใช้ ไม่เช่นนั้นแสดงว่าการจับคู่ PartyLink ไม่สำเร็จ
- ไม่มีการหมดเวลาสำหรับลำโพงหลัก

PartyLink ระหว่าง TAX7207 และ TAX4207

คุณสามารถเชื่อมต่อ TAX7207 กับลำโพงปาร์ตี้ TAX4207 ตัวอื่น ทั้งสองรุ่นจะมีฟังก์ชัน PartyLink

เมื่อเชื่อมต่อ PartyLink แล้ว ลำโพงรองจะซิงค์ฟังก์ชันด้านล่าง

- ระดับเสียง
- เล่น/หยุดชั่วคราว
- ระดับ DBB (เสียงต่ำ)

การดำเนินการปิดเล่น PartyLink

เมื่อเชื่อมต่อ PartyLink แล้ว ลำโพงรองจะซิงค์ฟังก์ชันด้านล่าง

- เอฟเฟกต์แสง
- ระดับเสียง
- เล่น/หยุดชั่วคราว
- ระดับ DBB (เสียงต่ำ)

ปุ่มและการใช้งาน	การดำเนินการ
กดปุ่ม ► บน ลำโพงหลัก	เล่น/หยุดชั่วคราวลำโพงที่เชื่อมต่อทุกตัว
กดปุ่ม ระดับเสียง +/- บน ลำโพงหลัก	เพิ่มหรือลดระดับเสียงบนลำโพงที่เชื่อมต่อทุกตัว
กดปุ่ม DBB บน ลำโพงหลัก	มีการเปลี่ยนแปลงการตั้งค่า DBB บนลำโพงทุกตัว
กดปุ่มเปิด-ปิด ๐ บนลำโพงหลัก ค้างไว้ 3 วินาที	ปิดลำโพงหลัก ลำโพงรองทุกตัวจะออกจากโหมด PartyLink
กดปุ่ม ๐ บน ลำโพงรองที่เชื่อมต่อค้างไว้ 3 วินาที	ปิดลำโพงรองที่เลือก จะไม่มีเอฟเฟกต์ใดบนลำโพงหลักและลำโพงรองตัวอื่นๆ
กดปุ่ม ๐ บน ลำโพงที่เลือกในสถานะสแตนด์บาย	เปิดลำโพงที่เลือกแล้วกดปุ่ม PartyLink อีกครั้ง เพื่อเข้าสู่โหมด PartyLink บาย
กดปุ่ม ๑ บน ลำโพงหลัก	เปลี่ยนแปลงโหมดแสงในลำโพงที่เชื่อมต่อทุกตัว
กดปุ่ม ๑ บน ลำโพงรอง	ไม่มีการเปลี่ยนแปลงโหมดแสงในลำโพงที่เชื่อมต่อทุกตัว
กดปุ่ม ๒ บน ลำโพงหลักค้างไว้ 3 วินาที	เปลี่ยนแปลงความสว่างในลำโพงทุกตัว
กดปุ่ม PartyLink บน ลำโพงรองที่เลือก	ปลดการเชื่อมต่อลำโพงรองที่เลือกจากลำโพงหลัก
กดปุ่ม PartyLink บน ลำโพงหลักค้างไว้ 3 วินาที	ปลดการเชื่อมต่อลำโพงทุกตัวและออกจากโหมด PartyLink

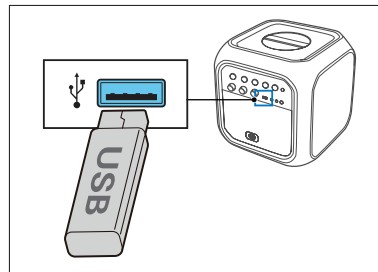
การเล่นเสียงผ่าน USB

เพลิดเพลินกับการเล่นเสียงบนอุปกรณ์ที่เก็บข้อมูล USB เช่น เครื่องเล่น MP3 และหน่วยความจำแฟลชแบบ USB ฯลฯ

หมายเหตุ

- อุปกรณ์ USB จะต้องมีไฟล์เสียงที่เล่นได้ในรูปแบบที่รองรับ รูปแบบที่รองรับ: MP3, WAV, WMA, FLAC เสียงในรูปแบบ FLAC จะรองรับอัตราบิตไม่เกิน 16
- ลำโพงนี้รองรับความจุ USB สูงสุด 128G และรูปแบบไฟล์ FAT16/FAT32/exFAT
- รองรับพอร์ต USB: 5V === 0.5A

1 เสียบอุปกรณ์ USB



→ ลำโพงจะกลับไปโหมด USB และเปิดเล่นเสียงโดยอัตโนมัติ

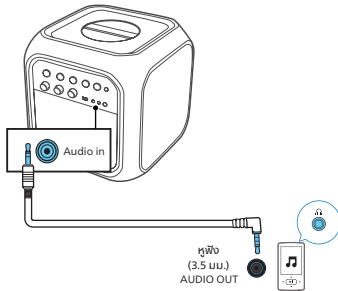
ปุ่ม	การดำเนินการ
กดปกติ ►	เริ่ม หยุดชั่วคราว หรือกลับมาเล่นต่อ
กดค้าง ►	ข้ามไปยังแทร็กถัดไป

รับฟังเสียงผ่านอุปกรณ์ที่เชื่อมต่อ

ด้วยผลิตภัณฑ์นี้ คุณสามารถรับฟังจากอุปกรณ์เสียงที่เชื่อมต่อ เช่น เครื่องเล่น MP3

เล่นจากเครื่องเล่น MP3

- 1 เชื่อมต่อสายสัญญาณเสียงขาเข้า (ไม่ได้ให้มา) กับขั้วต่อ 3.5 มม. ที่ปลายทั้งสองด้านเข้ากับ:
 - ช่องเสียบ **Audio in** บนลำโพง
 - ช่องเสียบหูฟังบนเครื่องเล่น MP3



↳ ลำโพงจะสลับไปที่โหมดเสียงเข้าโดยอัตโนมัติ

- 2 เล่นเสียงบนเครื่องเล่น MP3 (ดูที่คู่มือผู้ใช้)

เสียงออก

ลำโพงนี้มีช่องเสียบ **Audio out** คุณสามารถส่งสัญญาณเสียงสเตอริโอแอนาล็อกไปยังอุปกรณ์ภายนอก เช่น ลำโพงที่ใช้งานอยู่ได้ ต่อสายเคเบิลเสียง (ไม่ได้ให้มา) เข้ากับช่องเสียงออกบนลำโพงและช่องเสียงเข้าของอุปกรณ์ที่เชื่อมต่อ แล้วลำโพงจะส่งสัญญาณเสียงไปยังอุปกรณ์ที่เชื่อมต่อโดยอัตโนมัติ

การร้องเพลงผ่านไมโครโฟน

ปรับระดับเสียงไมโครโฟน

เชื่อมต่อไมโครโฟน (ไม่ได้ให้มา) เข้าในช่องเสียบ **Mic in** ของลำโพง แล้วปรับระดับเสียงไมโครโฟนโดยการหมุนปุ่ม **Mic vol** ถึงตอนนี้ คุณสามารถร้องเพลงคาราโอเกะได้!

ปรับเสียงสะท้อน

ปรับระดับเสียงสะท้อนของไมโครโฟนไปยังระดับเสียงที่คุณต้องการโดยการหมุนปุ่ม **Echo**

การปรับลดเสียงร้อง

กดปุ่ม **Vocal fader** เพื่อสลับระหว่างการเปิดและปิดคุณสมบัติการปรับลดเสียงร้อง

ตัวเปลี่ยนโทนเสียง

กดปุ่ม **Voice changer** บนแผงเพื่อสลับระหว่างโทนเสียงต่างๆ: เสียงผู้หญิง / เสียงผู้ชาย / เสียงเด็ก / เอฟเฟกต์ปกติ

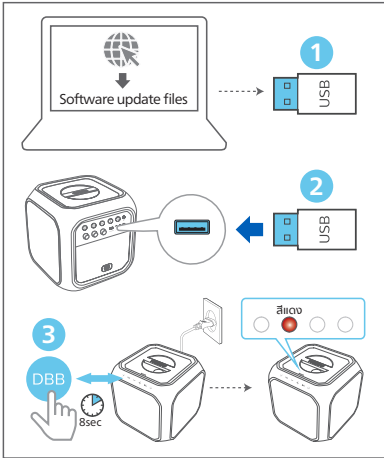
รีเซ็ตค่าจากโรงงาน

รีเซ็ตอุปกรณ์ไปเป็นค่าเริ่มต้น

- 1 เปิดลำโพงปาร์ตี้ กดปุ่ม + และ ►|| ค้างไว้ 10 วินาที
 - ↳ ตัวบ่งชี้ LED บ่งชี้ความจุแบตเตอรี่จะติดกะพริบสามครั้ง
 - ↳ ลำโพงปาร์ตี้ถูกรีเซ็ตและเข้าสู่โหมดสแตนด์บาย

อัปเดตเฟิร์มแวร์ผ่าน USB

- 1 ตรวจสอบเฟิร์มแวร์เวอร์ชันล่าสุดได้ที่ www.philips.com/support ค้นหา รุ่นของคุณ แล้วคลิกที่ “ซอฟต์แวร์และไดรเวอร์”

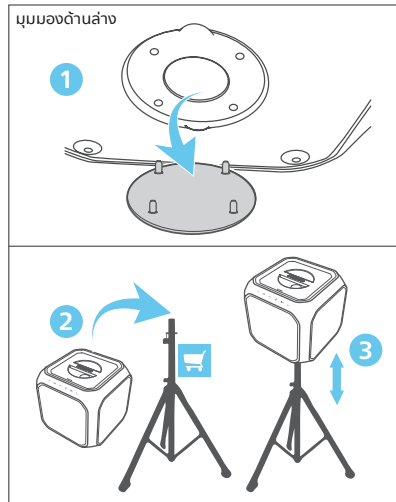


- 2 คัดลอกไฟล์อัปเดตซอฟต์แวร์ลงใน USB แฟลชไดรฟ์ เสียบ USB แฟลชไดรฟ์ลงในลำโพง
- 3 กดปุ่ม **DBB** ค้างไว้ 8 วินาทีในสถานะเปิดเครื่องที่เสียบปลั๊กไฟอยู่

LED2 (สีแดง)	สถานะ
กะพริบช้า	เข้าสู่โหมดอัปเดต
กะพริบเร็ว	เริ่มการอัปเดต
LED ดับ	อัปเดตเสร็จสิ้นและรีเซ็ต

การติดตั้งลำโพงปาร์ตี้เข้ากับเสาขาตั้ง

- 1 ถอดฝาครอบออกจากด้านล่างของลำโพงปาร์ตี้ (โปรดเก็บฝาครอบไว้)
- 2 ยกลำโพงปาร์ตี้ขึ้นไปบนขาตั้งแบบสามขา (จำหน่ายแยกกัน)
- 3 ปรับขาตั้งแบบสามขาของลำโพงให้ได้ความสูงที่เหมาะสม



4 ข้อมูลจำเพาะของผลิตภัณฑ์

หมายเหตุ

- ข้อมูลจำเพาะและรูปแบบอาจมีการเปลี่ยนแปลงโดยไม่ต้องแจ้งให้ทราบ

เครื่องขยายสัญญาณ

กำลังเอาต์พุต AC (RMS)	80 W
กำลังเอาต์พุต AC (สูงสุด)	160 W
กำลังเอาต์พุตของแบตเตอรี่	30 W
การตอบสนองความถี่	40Hz-20KHz, ±3dB
อัตราสัญญาณต่อสัญญาณรบกวน	≥ 65 dBA
การบิดเบี้ยวฮาร์โมนิกรวม	< 10%

ลำโพง

ความต้านทานของลำโพง	4 โอห์ม + 8 โอห์ม x 2
ความไว	91 dB ±3dB/m/W

Bluetooth

เวอร์ชัน Bluetooth	V 5.0
ย่านความถี่ Bluetooth	ย่านความถี่ 2.402 GHz ~ 2.480 GHz ISM
กำลังไฟตัวส่งสัญญาณ	≤10dBm
ช่วงสัญญาณ Bluetooth	30 ม. (พื้นที่โล่ง)
รูปแบบการสตรีม: AAC, SBC, การสตรีมเพลง (A2DP), การเปิดเล่น/การควบคุมระดับเสียง: รองรับแบบหลายจุด AVRCP (หลายการจับคู่)	

USB

เวอร์ชันโดยตรงของ USB 2.0 Full Speed			
เอาต์พุต USB		5V, 0.5A	
นามสกุลไฟล์	การถอดรหัส	อัตราตัวอย่าง	อัตราบิต
.mp3	MPEG 1 Layer 1	16 ~ 48 kHz	32 ~ 448 kbps
	MPEG 1 Layer 2	16 ~ 48 kHz	8 ~ 384 kbps
	MPEG 1 Layer 3	16 ~ 48 kHz	8 ~ 320 kbps
	MPEG 2 / MPEG 2.5 Layer 1	16 ~ 48 kHz	8 ~ 256 kbps
	MPEG 2 / MPEG 2.5 Layer 2	16 ~ 48 kHz	8 ~ 160 kbps
	MPEG 2 / MPEG 2.5 Layer 3	16 ~ 48 kHz	8 ~ 160 kbps
.wav	WAV	16 ~ 48 kHz	สูงสุด 1536 kbps
.wma	WMA	8 ~ 48 kHz	5 ~ 320 kbps
.flac	FLAC	สูงสุด 48 kHz / 16 บิต	

แบตเตอรี่

ความจุแบตเตอรี่	14.4V, 2600mAh (ในตัวแบบชาร์จได้)
อายุการใช้งานแบตเตอรี่	12 ชม.
เวลาการชาร์จแบตเตอรี่เต็ม	6.5 ชม.

ข้อมูลทั่วไป

กำลังไฟ AC	100-240V~ 50/60Hz, 35W
การใช้พลังงานน้อยลงในโหมดสแตนด์บายประหยัด	≤ 0.5W
ขนาด (ก.ข.ส.)	300x310x300 มม.
น้ำหนัก	7.5 กก.
อุณหภูมิการทำงาน	0°C - 45°C

5 การแก้ไขปัญหาเบื้องต้น

หมายเหตุ

- ห้ามถอดโครงตัวลำโพงออก

ห้ามพยายามซ่อมแซมระบบด้วยตัวเอง ไม่เช่นนั้น การรับประกันจะเป็นโมฆะ
หากคุณพบปัญหาในขณะที่ใช้งานลำโพงนี้ ให้ตรวจสอบคำแนะนำต่อไปนี้ก่อนขอรับบริการจากศูนย์บริการ หากยังไม่สามารถแก้ไข ปัญหา ให้ไปที่เว็บไซต์ของ Philips (www.philips.com/support)
เมื่อคุณติดต่อกับ Philips โปรดนำลำโพงไว้ใกล้ตัวและจดบันทึกหมายเลขรุ่นและหมายเลขซีเรียลของลำโพงไว้

ไฟไม่จ่ายเข้าระบบ

- ตรวจสอบว่าได้ชาร์จแบตเตอรี่เต็มแล้วหรือเชื่อมต่อลำโพงกับแหล่งจ่ายไฟแล้ว
- ตรวจสอบว่าการเชื่อมต่อสายเคเบิลทุกสายแน่นหนาดี
- ตรวจสอบว่าได้เปิดเครื่องของลำโพงแล้ว
- เพื่อประหยัดพลังงาน ลำโพงจะสลับไปที่โหมดสแตนด์บายโดยอัตโนมัติใน 15 นาทีหลังจากการเล่นเสียงสิ้นสุดและไม่มีการจัดการกับการควบคุมใด

ไม่มีเสียงออกมา

- ปรับระดับเสียง
- ตรวจสอบแหล่งกำเนิดอินพุตของเสียง

ปุ่มไม่ตอบสนองหรือมีข้อผิดพลาดของฟังก์ชัน

- กดปุ่ม **Vocal fader** และ **✳** ค้างไว้ 10 วินาทีเพื่อบังคับปิดเครื่อง จากนั้นเปิดลำโพงใหม่อีกครั้งเพื่อใช้งานตามปกติ

ไม่สามารถแสดงไฟล์บางไฟล์ในอุปกรณ์ USB

- จำนวนของไฟล์เดอร์หรือไฟล์ในอุปกรณ์ USB เกินขีดจำกัดที่กำหนดไว้ ลักษณะนี้ไม่ใช่อาการผิดปกติ
- รูปแบบของไฟล์เหล่านี้ไม่รองรับ

อุปกรณ์ USB ที่ไม่รองรับ

- อุปกรณ์ USB ไม่สามารถใช้ได้กับลำโพงลองใช้อุปกรณ์ USB อื่น

เกี่ยวกับอุปกรณ์ Bluetooth

คุณภาพของเสียงต่ำหลังจากเชื่อมต่อกับอุปกรณ์ที่รองรับ Bluetooth

- การรับสัญญาณ Bluetooth ประสิทธิภาพต่ำ ย้ายอุปกรณ์เข้าใกล้ลำโพงมากขึ้นหรือเอาสิ่งกีดขวางระหว่างอุปกรณ์ทั้งสองชนิดออก

ไม่สามารถเชื่อมต่ออุปกรณ์

- ไม่ได้เปิดใช้งานฟังก์ชัน Bluetooth ของอุปกรณ์ ดูที่คู่มือผู้ใช้ของอุปกรณ์สำหรับวิธีการเปิดใช้งานฟังก์ชันดังกล่าว
- ลำโพงถูกเชื่อมต่อกับอุปกรณ์ที่รองรับ Bluetooth ตัวอื่นเรียบร้อยแล้ว ตัดการเชื่อมต่ออุปกรณ์นั้น แล้วลองอีกครั้ง

อุปกรณ์ที่ถูกจับคู่แล้วจะทำการเชื่อมต่อและปลดการเชื่อมต่อวนไปเรื่อยๆ

- การรับสัญญาณ Bluetooth ประสิทธิภาพต่ำ ย้ายอุปกรณ์เข้าใกล้ลำโพงมากขึ้นหรือเอาสิ่งกีดขวางระหว่างอุปกรณ์ทั้งสองชนิดออก
- สำหรับอุปกรณ์บางชนิด การเชื่อมต่อ Bluetooth อาจปิดทำงานโดยอัตโนมัติเนื่องจากคุณสมบัติการประหยัดพลังงาน ซึ่งไม่ได้บ่งชี้ถึงการทำงานผิดปกติของลำโพง



ข้อมูลจำเพาะอาจมีการเปลี่ยนแปลงโดยไม่ต้องแจ้งให้ทราบ โปรดไปที่ www.Philips.com/support สำหรับข้อมูลสำและเอกสารล่าสุด
ชื่อ Philips และโลโก้รูปคลื่นป้องกัน Philips เป็นเครื่องหมายการค้าของ Koninklijke Philips N.V. และนำมาใช้งานโดยได้รับอนุญาตแล้ว
ผลิตภัณฑ์นี้ได้รับการผลิตโดยและจัดจำหน่ายภายใต้ความรับผิดชอบของ MMD Hong Kong Holding Limited หรือบริษัทในเครือบริษัทใดบริษัทหนึ่ง และ MMD Hong Kong Holding Limited เป็นผู้ออกใบรับประกันที่เกี่ยวข้องกับผลิตภัณฑ์นี้

