

PHILIPS

مكبر صوت الحفلات

الفئة 1000

NX100



دليل المستخدم Manual

سجل منتجك واحصل على الدعم من
www.philips.com/support

المحتويات

16	8	معلومات المنتج
16		المواصفات
17		معلومات قابلية تشغيل USB
17		تنسيقات MP3 المدعومة
17		الصيانة

18	9	استكشاف الأخطاء وإصلاحها
18		نبذة عن جهاز بلوتوث

19	10	ملاحظة
19		الامتثال
19		العناية بالبيئة
19		إشعار العلامة التجارية

2	1	مهم
2		السلامة

4	2	نظام mini Hi-Fi الخاص بك
4		مقدمة
4		محتويات العبوة
5		نظرة عامة على الوحدة الرئيسية
7		التشغيل الأساسي

9	3	بدء التشغيل
9		توصيل
10		التوصيل بالبطاقة
10		التشغيل

11	4	التشغيل من جهاز USB
11		التشغيل من جهاز تخزين USB
11		التحكم في التشغيل

12	5	تشغيل الصوت عبر بلوتوث
12		توصيل جهاز
12		التشغيل من جهاز بلوتوث
13		فصل جهاز

14	6	ضبط الصوت
14		ضبط مستوى الصوت
14		تعزيز الصوت الجهير

15	7	ميزات أخرى
15		الاستماع إلى جهاز خارجي
15		تشغيل الإضاءة الزخرفية أو إيقاف تشغيلها

السلامة

تعرف على رموز السلامة



- تجنب التركيب بالقرب من أي مصادر للسخونة مثل أجهزة الإشعاع أو منظمات الحرارة أو المواقد أو الأجهزة الأخرى (بما في ذلك المضخات) التي يصدر عنها سخونة.
- احرص على حماية كبل الطاقة من الدهس أو التني وخصوصاً عند القوابس ومواضع مأخذ التيار الكهربى ونقطة خروج الكبل من الجهاز.
- لا تستخدم سوى المرفقات/الملحقات التي تحددها الجهة المُصنعة.
- استخدم المنتج فقط مع عربة نقالة أو حامل أو حامل ثلاثي أو كتيفة أو طاولة تُحددها جهة التصنيع أو تُباع مع الجهاز. وعند استخدامه مع عربة نقالة، توخ الحذر عند تحريك العربة/مجموعة الجهاز لتجنب الإصابة بسبب الانزلاق.



- افضل قابس هذا الجهاز أثناء العواصف الرعدية أو في حالة عدم استخدامه لفترات زمنية طويلة.
- ارجع في جميع أعمال الصيانة إلى فني صيانة مؤهل. يجب إجراء صيانة الجهاز عند تعرضه للتلف بأي طريقة، مثل تلف كبل الإمداد بالطاقة أو القابس أو انسكاب سوائل على الجهاز أو سقوط جسم عليه أو تعرضه للمطر أو الرطوبة أو تعذر تشغيله بشكل طبيعي أو سقوطه.
- تنبيه استخدام البطارية - لمنع مشكلة تسريب البطارية التي قد تؤدي إلى إصابة جسدية أو إلحاق الضرر بالملمتلكات أو إلحاق الضرر بجهاز التحكم عن بُعد:
- احرص على تركيب البطارية بصورة صحيحة، + و- كما هو موضح على جهاز التحكم عن بُعد.
- تجنب الخلط بين البطاريات (القديمة و الجديدة أو البطاريات الكربونية و القلوية، وغيرها).
- أزل البطارية في حالات عدم استخدام جهاز التحكم عن بُعد لفترة طويلة.
- لا ينبغي تعريض البطارية للحرارة المفرطة مثل أشعة الشمس أو النار أو ما شابه.
- تجنب تعريض الجهاز للرداذ أو قطرات الماء.

تشير "صاعقة البرق" هذه إلى وجود مادة غير معزولة داخل وحدتك قد تتسبب في حدوث ماس كهربائي. ومن أجل الحفاظ على سلامة الجميع في منزلك، يُرجى تجنب إزالة غطاء المنتج.

تسترعي "علامة التعجب" الانتباه إلى الخصائص التي ينبغي لأجلها قراءة النشرة المرفقة بدقة لمنع مشكلات التشغيل والصيانة.

تحذير: للحد من مخاطر اندلاع الحرائق أو حدوث ماس كهربائي، تجنب تعريض هذا الجهاز للأمطار أو الرطوبة وتجنب وضع الأجسام المحتوية على السوائل، مثل المزهريات، فوق هذا الجهاز.

تنبيه: لمنع حدوث ماس كهربائي، عليك بمطابقة نصل القابس الواسع بفتحة مناسبة الاتساع، وبعد ذلك أدخل القابس تماماً.

تحذير

- يُحظر إزالة الجسم الخارجي لهذا الجهاز.
- يُحظر تزييت أي جزء من هذا الجهاز.
- يُحظر وضع هذا الجهاز على أجهزة كهربائية أخرى.
- حافظ على هذا الجهاز بعيداً عن أشعة الشمس المباشرة أو السنة اللهب أو مصادر الحرارة.
- يُحظر النظر إلى شعاع الليزر داخل هذا الجهاز.
- تأكد دائماً من سهولة الوصول إلى سلك الطاقة أو القابس أو المحول لفصل هذا الجهاز من مصدر الإمداد بالطاقة.

- تجنب استخدام هذا الجهاز بالقرب من الماء.
- احرص على التركيب وفقاً لتعليمات الجهة المُصنعة.

- تجنب وضع أي مصادر تشكل خطرًا على الجهاز (على سبيل المثال، الأجسام الممتلئة بالسوائل والشموع المضئينة).
- حيثما يُستخدم قابس التيار الكهربائي أو رابط الجهاز على أنه جهاز فصل، يجب أن يبقى جهاز الفصل قابل للتشغيل بسهولة.

تنبيه !

- قد يؤدي استخدام أدوات تحكم أو إجراء تعديلات أو القيام بإجراءات غير تلك الواردة في هذا الدليل إلى التعرض لأشعة الليزر الخطيرة أو أي عملية أخرى غير آمنة.

ملاحظة

- توجد لوحة النوع على الجانب الخلفي للجهاز.

سلامة السمع



استمع للجهاز بمستوى صوت معتدل.

- قد يؤدي استخدام سماعات الرأس بمستوى صوت مرتفع إلى إضعاف السمع. ويمكن لهذا المنتج إنتاج أصوات ذات نطاقات ديسيبيل قد تتسبب في فقدان السمع للشخص العادي، حتى عند التعرض لها لأقل من دقيقة. يتم تقديم نطاقات الديسبيل الأعلى لأولئك الذين قد يكونوا قد تعرضوا بالفعل لبعض حالات فقدان السمع من قبل. يمكن أن يكون الصوت خادعًا. بمرور الوقت، يتكيف "مستوى السماع المريح" لديك مع مستويات الصوت العالية. لذا، بعد الاستماع المطول، يمكن أن يكون ما يبدو "طبيعيًا" مرتفعًا ومضراً لسمعك. وللحماية من ذلك، اضبط مستوى الصوت على مستوى آمن قبل أن يتكيف السمع لديك مع الصوت المرتفع.

لضبط مستوى صوت آمن:

- اضبط مستوى الصوت الخاص بك على إعداد منخفض.
- زد الصوت ببطء حتى تتمكن من سماعه بشكل مريح وواضح، دون تشويش.

احرص على الاستماع لفترات زمنية معقولة:

- يمكن أن يتسبب الاستماع للصوت لفترات طويلة، حتى بمستويات "آمنة"، أيضًا في فقدان السمع.
- تأكد من استخدام المعدات الخاصة بك بشكل معقول مع أخذ فترات استراحة مناسبة.

2 نظام mini Hi-Fi الخاص بك

تهانينا لكم بشراء هذا المنتج ومرحبًا بكم مع Philips!
للاستفادة الكاملة من الدعم الذي تقدمه Philips، سجّل منتجك على www.Philips.com/welcome.

مقدمة

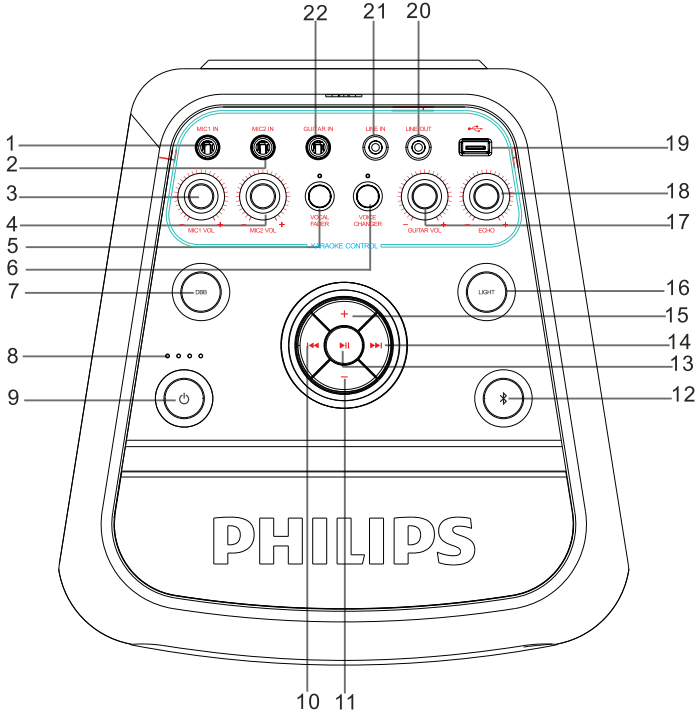
- مع هذا المنتج، يمكنك
- الاستمتاع بالصوت من أجهزة تخزين USB أو الأجهزة التي تدعم تقنية بلوتوث أو غيرها من الأجهزة الخارجية؛
- لإثراء الصوت، يوفر لك هذا المنتج المؤثرات الصوتية التالية:
- معزز الصوت الجهير الديناميكي (DBB)

محتويات العبوة

- افتح عبوتك وتعرف على محتوياتها:
- الوحدة الرئيسية
 - مواد مطبوعة
 - كبل طاقة التيار المتردد

نظرة عامة على الوحدة الرئيسية

اللوحة العلوية:

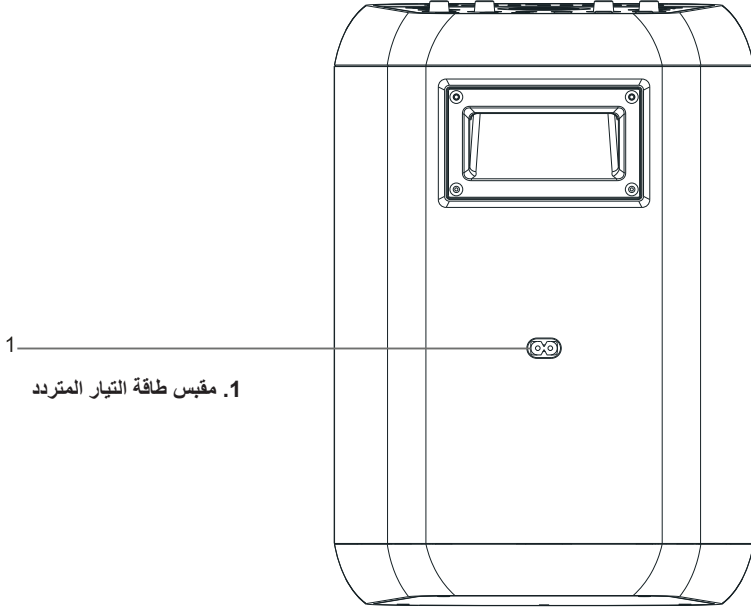


12. بلوتوث (مؤشر أزرق)
13. تشغيل/إيقاف مؤقت
14. التالي (NEXT)
15. رفع مستوى الصوت
16. الإضاءة
17. مستوى صوت الغيتار
18. صدى الصوت
19. منفذ USB
20. خرج الخط
21. دخل الخط
22. مدخل الغيتار

1. مقبس دخل الميكروفون 1
2. مقبس دخل الميكروفون 2
3. قرص مستوى الصوت للميكروفون 1
4. قرص مستوى الصوت للميكروفون 2
5. خافت صوتي
6. مغير الصوت
7. DBB (معزز الصوت الجهير الديناميكي)
8. مؤشر مستوى البطارية
9. وضع الاستعداد (مؤشر أحمر) عرض مستوى البطارية
10. السابق (PREVIOUS)
11. خفض مستوى الصوت

نظرة عامة على الوحدة الرئيسية

اللوحة الخلفية:



التشغيل الأساسي

تشغيل وظيفة اللوحة العلوية

- اضغط مع الاستمرار لمدة 3 ثوانٍ لتشغيل/إيقاف تشغيل الوحدة، واضغط لعرض مستوى البطارية الحالي في حالة التشغيل. 
- اضغط بشكل متكرر للتبديل بين تشغيل الصوت وإيقاف تشغيله. 
- اضغط بشكل متكرر للتبديل بين تأثير معزز الصوت الجيبر الديناميكي (DBB) المختلف في DBB1/DBB2/DBB OFF. 
- اضغط للدخول في وضع بلوتوث. 
- اضغط مع الاستمرار لقطع اتصال بلوتوث. 
- اضغط بشكل متكرر لتغيير نغمة الصوت المختلفة بين الصوت 1/الصوت 2/الصوت 3/إيقاف الصوت. 
- اضغط بشكل متكرر للتبديل بين أوضاع الإضاءة المختلفة لمصباح مؤشر LED في مكبر الصوت، اضغط مع الاستمرار لتشغيل/إيقاف تشغيل مصباح الإضاءة. 
- اضغط لإيقاف التشغيل مؤقتًا؛ اضغط مرة أخرى لاستئناف التشغيل. 
- اضغط لتخطي المسار التالي. 
- اضغط للعودة إلى المسار السابق. 
- اضغط على [+VOLUME] لرفع مستوى الصوت. 
- اضغط على [-VOLUME] لخفض مستوى الصوت. 
- يمكن ضبط مستوى الصوت المستخدم في الكاريوكي أو عمل إعلانات عبر مقبض مستوى صوت الميكروفون. 
- يمكن ضبط مستوى صوت صدى الميكروفون المستخدم في الكاريوكي أو عمل إعلانات عبر مقبض مستوى صوت صدى الميكروفون. 
- يمكن التحكم في مستوى صوت الغيتار المتصل عن طريق مقبض التحكم في مستوى الصوت في اللوحة العلوية. 
- يمكن توصيل ميكروفون خارجي عبر موصل استريو لمقبس الميكروفون لغناء الكاريوكي أو عمل إعلانات. 
- يُستخدم مقبض الغيتار الموجود على اللوحة العلوية لتوصيل الغيتار. 
- يمكن توصيل أجهزة تخزين USB بمنفذ USB على اللوحة العلوية للاستماع إلى الموسيقى بتنسيق MP3. 

التشغيل الأساسي

تشغيل الميكروفون

- أدخل ميكروفونًا واحدًا في مقبس الميكروفون في اللوحة العلوية واضبطه على مستوى منخفض باستخدام مفتاح مستوى صوت الميكروفون في اللوحة العلوية.
 - اضبط مستوى صوت الميكروفون ومستوى الصدى على المستوى المطلوب. واستخدم مفتاح مستوى صوت الميكروفون في اللوحة العلوية.
- الآن، يمكنك الاستمتاع بغناء الكاريوكي!

عملية الشحن

- استخدم سلك طاقة التيار المتردد (مضمن) لتوصيل مقبس دخل طاقة التيار المتردد في الوحدة بماخذ طاقة التيار المتردد. اضغط على مفتاح البطارية بالوحدة قبل الشحن لعرض حالة شحن البطارية، سيومض مؤشر الشحن الحالي على الوحدة أثناء الشحن، وعندما يضيء أربعة مؤشرات شحن على الوحدة بضوء ثابت فيشير ذلك إلى أن البطارية قد تم شحنها بالكامل.
- ملاحظة: يمكن شحن بطارية الشحن المدمجة في الوحدة أيضًا في وضع إيقاف التشغيل ولا يمكن للوحدة عرض حالة الشحن

التحقق من مستوى شحن البطارية

- تم تزويد مكبر الصوت بميزة ذكية للتحقق من مستوى شحن البطارية لراحتك.
- اضغط على زر عرض مستوى شحن البطارية لإظهار مستوى شحن البطارية الحالي على مؤشر LED للوحدة في وضع التشغيل في حالة عدم شحن الوحدة

4 مؤشرات LED مضيئة باللون الأبيض = البطارية مشحونة بنسبة 100%

3 مؤشرات LED مضيئة باللون الأبيض = البطارية مشحونة بنسبة 75%

2 مؤشرا LED مضيئان باللون الأبيض = البطارية مشحونة بنسبة 50%

1 مؤشر LED واحد مضيئ باللون الأبيض = البطارية مشحونة بنسبة 25% (يشير إلى ضرورة الشحن)

3 بدء التشغيل

! تنبيه

- قد يؤدي استخدام أدوات تحكم أو إجراء تعديلات أو القيام بإجراءات غير تلك الواردة في هذا الدليل إلى التعرض لأشعة الليزر الخطيرة أو أي عملية أخرى غير آمنة.

احرص دائمًا على اتباع التعليمات في هذا الفصل بالتسلسل. إذا اتصلت بشركة Philips، فسيُطلب منك الطراز والرقم التسلسلي لجهازك. ويقع رقم الطراز والرقم التسلسلي على الجانب الخلفي للجهاز. اكتب الأرقام هنا:

رقم الطراز _____
الرقم التسلسلي _____

توصيل

دخول الخط

هذه الوحدة مزودة بطرف إدخال صوتي. يمكنك إدخال إشارات الصوت الاستريو التناظرية من أجهزة إضافية مثل VCD أو CD أو VCR أو مشغل MP3 وما إلى ذلك. استخدم كبل الصوت لتوصيل طرف الإدخال **LINE IN (دخول الخط)** في اللوحة العلوية لهذا المشغل، تقوم الوحدة بالتبديل إلى وضع LINE IN (دخول الخط) تلقائيًا.

توصيل مدخل الغيتار

يمكنك توصيل غيتار بمكبر صوت الحفلات هذا مباشرة عبر مقبس إدخال الغيتار في اللوحة العلوية. استخدم موصل الغيتار مقاس 6.5 مم (1/4 بوصة) لتوصيل مقبس GUITAR IN (مدخل الغيتار) باللوحة العلوية، ومن ثم يمكن التحكم في مستوى صوت الغيتار المتصل من خلال مقبض التحكم في مستوى الصوت في اللوحة العلوية.

التوصيل بالطاقة

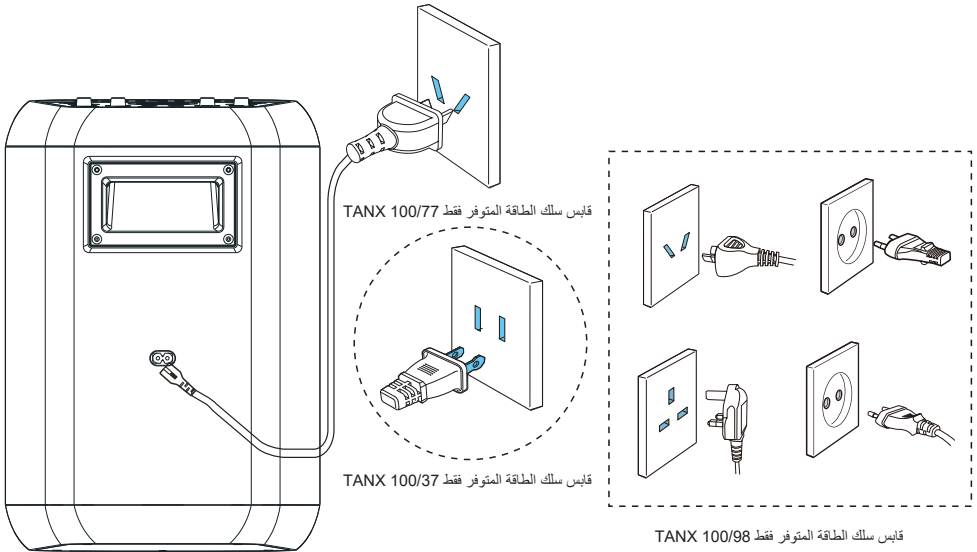
تنبيه !

- خطر تلف المنتج! تأكد من توافق جهد مصدر الإمداد بالطاقة مع الجهد المطبوع على الجزء الخلفي أو الجانب السفلي من الوحدة.
- خطر حدوث صدمة كهربائية! عند فصل سلك الطاقة، اسحب القابس دائمًا من المقبس، ويُحظر سحب السلك.

ملاحظة

- قبل توصيل طاقة التيار المتردد، تأكد من اكتمال جميع التوصيلات الأخرى.

صِل سلك طاقة التيار المتردد بمقبس دخل التيار المتردد الموجود على اللوحة الخلفية للوحدة.
ثم صِل الطرف الآخر من سلك طاقة التيار المتردد بمنفذ الطاقة.



التشغيل

اضغط على ⏻.

→ اضغط مع الاستمرار لمدة 3 ثوانٍ لتشغيل/إيقاف تشغيل الوحدة.

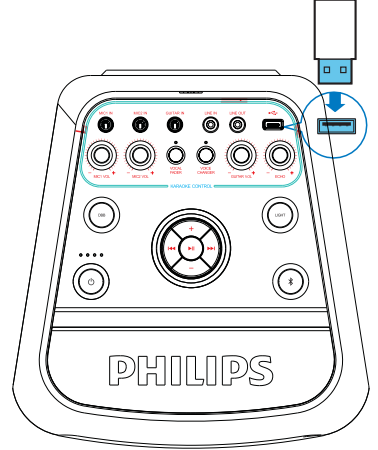
4 التشغيل من جهاز USB

التشغيل من جهاز تخزين USB

ملاحظة

- تأكد من احتواء جهاز USB على محتويات صوتية قابلة للتشغيل بتنسيقات مدعومة.

- 1 اضغط مع الاستمرار لمدة 3 ثوانٍ لتشغيل الوحدة.
- 2 أدخل قابس جهاز USB في مقبس بهم. تقوم الوحدة بالتبديل تلقائيًا إلى وضع تشغيل USB.



- 3 اضغط على $||$ / $||$ لتحديد مسار صوتي. \rightarrow يبدأ التشغيل تلقائيًا.

التحكم في التشغيل

في وضع USB، اتبع الإرشادات الموضحة أدناه للتحكم في التشغيل.

الزر	الإجراء
/ $$	اضغط للتحطى إلى المسار السابق أو التالي.
$$	
-/+	زيادة/خفض مستوى الصوت.
$$	اضغط لإيقاف التشغيل مؤقتًا أو استئنافه.

5 تشغيل الصوت عبر بلوتوث

يمكن للمنتج تشغيل الموسيقى من جهاز البلوتوث الخاص بك إلى النظام عبر تقنية بلوتوث.

التشغيل من جهاز بلوتوث

بعد الاتصال عبر تقنية بلوتوث بنجاح، يمكنك تشغيل الصوت على جهاز بلوتوث. → يتدفق الصوت من جهاز بلوتوث الخاص بك إلى هذا المنتج.

توصيل جهاز


ملاحظة

- قبل إقران جهاز بهذا المنتج، اقرأ دليل المستخدم للتعرف على توافق بلوتوث.
- يمكن للمنتج حفظ ثمانية أجهزة مقترنة كحد أقصى. وسيحل الجهاز التاسع المقترن محل الجهاز الأول.
- يمكن أن تقلل أي عقبة بين هذا المنتج وجهاز بلوتوث من نطاق التشغيل. ابتعد عن أي جهاز إلكتروني آخر قد يسبب تشويشًا.
- يبلغ نطاق التشغيل بين هذا المنتج هذا وجهاز بلوتوث حوالي 10 أمتار (30 قدمًا).

توصيل جهاز يدويًا

- 1 اضغط على زر * لتحديد وضع بلوتوث.
- 2 على جهاز بلوتوث الخاص بك، احرص على تمكين تقنية بلوتوث والبحث عن أجهزة بلوتوث التي يمكن إقرانها (راجع دليل المستخدم الخاص بالجهاز).
- 3 حدد [PHILIPS TANX100] الظاهر على جهازك للاقتران به. → بعد إجراء الاتصال بنجاح، يظل مؤشر بلوتوث مضيئًا إضاءة ثابتة.

فصل جهاز

- اضغط مع الاستمرار لمدة ثلاث ثوانٍ على زر ؛
- عطل تقنية بلوتوث في جهازك؛
- حرّك الجهاز خارج نطاق الاتصال.

ملاحظة

- قبل توصيل جهاز بلوتوث آخر ، افصل الجهاز الحالي أولاً.

6 ضبط الصوت

ضبط مستوى الصوت

أثناء التشغيل، اضغط على + VOL - لزيادة مستوى الصوت أو خفضه.

تعزيز الصوت الجهير

يتم ضبط إعداد معزز الصوت الجهير الديناميكي (DBB) تلقائيًا عند تحديد المعادل في كل مرة. يمكنك تحديد إعداد معزز الصوت الجهير الديناميكي الذي يناسب بيئة الاستماع لديك يدويًا.

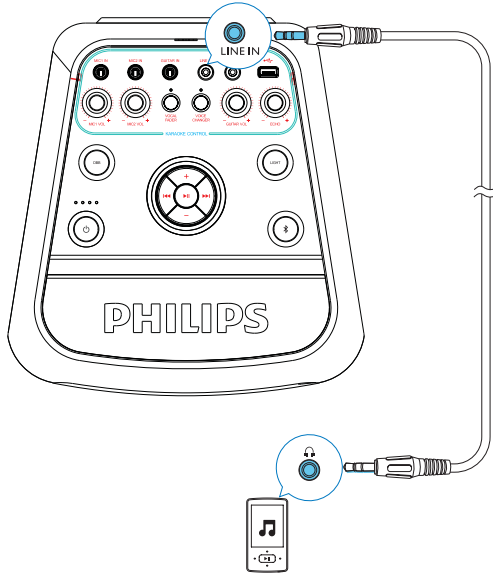
- أثناء التشغيل، اضغط على معزز الصوت الجهير الديناميكي بشكل متكرر لتحديد:
 - معزز الصوت الجهير الديناميكي 1
 - معزز الصوت الجهير الديناميكي 2
 - إيقاف تشغيل معزز الصوت الجهير الديناميكي

7 ميزات أخرى

الاستماع إلى جهاز خارجي

باستخدام هذا المنتج، يمكنك أيضاً الاستماع إلى جهاز صوت خارجي مثل مشغل MP3.

التشغيل من مشغل MP3



- 1 اضغط مع الاستمرار لمدة 3 ثوان لت تشغيل الوحدة.
- 2 صبل كبل دخل صوت (غير مرفق) بوصلة مقياس كلاس طرفيها 3.5 مم ب:
 - مقيس دخل الخط بالوحدة.
 - مقيس سماعة الرأس على مشغل MP3.
 - تقوم الوحدة بالتبديل إلى وضع LINE IN (دخول الخط) تلقائياً.
- 3 شغل الصوت على مشغل MP3 (راجع دليل المستخدم الخاص به).

تشغيل الإضاءة الزخرفية أو إيقاف تشغيلها

في وضع التشغيل، اضغط على الإضاءة بشكل متكرر لتحديد لون إضاءة مشغل الصوت أو إيقاف تشغيل الإضاءة:

في وضع التشغيل، اضغط على LIGHT (الإضاءة) بشكل متكرر للتبديل بين أوضاع الإضاءة المختلفة لمصباح مؤشر LED في مكبر الصوت.

في وضع التشغيل، اضغط مع الاستمرار لتشغيل/إيقاف تشغيل مصباح الإضاءة.

8 معلومات المنتج

المواصفات

مكبر الصوت

طاقة خرج التيار المتردد	40 وات بحد أقصى
طاقة خرج البطارية	15 وات
استجابة التردد	40 هرتز - 20 كيلوهرتز؛ ±3 ديسيبل
نسبة الإشارة إلى التشويش	≤ 65 ديسيبل
إجمالي التشوه التوافقي	> 1%

مكبر الصوت

معاوقة مكبر الصوت	4 أوم
الحساسية	87±3 ديسيبل مللي وات

USB

إصدار USB المباشر	2.0 بسرعة كاملة
دعم الشحن	5 فولت، 500 مللي أمبير

تقنية بلوتوث

إصدار بلوتوث	V5.0
نطاق تردد البلوتوث	2.4 - 2.48 جيجا هرتز في النطاقات الصناعية والعلمية والطبية،
نطاق البلوتوث	10 م (مساحة خالية)

البطارية

سعة البطارية	2200 مللي أمبير مدمجة قابلة لإعادة الشحن بجهود 11.1 فولت
--------------	--

معلومات عامة

طاقة التيار المتردد	100-240 فولت ~ 50/60 هرتز
استهلاك الطاقة في وضع الاستعداد الموفر للطاقة	≥ 0.5 وات

الأبعاد

- الوحدة الرئيسية (العرض × الارتفاع × العمق)	268 x 285 x 385 مم
---	--------------------

الوزن

- الوحدة الرئيسية	5.6 كجم
-------------------	---------

معلومات قابلية تشغيل USB

أجهزة USB المتوافقة:

- ذاكرة فلاش (USB 2.0)
- مشغلات فلاش (USB 2.0)
- بطاقات الذاكرة (يلزم توافر قارئ بطاقة إضافي للعمل مع هذه الوحدة)

التنسيقات المدعومة:

- جهاز USB أو ملف ذاكرة بتنسيق FAT12 أو FAT16 أو FAT32 (حجم القطاع: 512 بايت)
- معدل بت MP3 (معدل البيانات): 32-320 كيلو بت في الثانية ومعدل بت متغير
- تداخل أدلة يصل إلى 8 مستويات كحد أقصى
- عدد الألبومات/المجلدات: 99 كحد أقصى
- عدد مقاطع الصوت/العناوين: 999 كحد أقصى
- اسم الملف بتنسيق Unicode UTF8 (الحد الأقصى للطول: 128 بايت)

التنسيقات غير المدعومة:

- الألبومات الفارغة: الألبوم الفارغ هو الألبوم لا يحتوي على ملفات MP3 ولا يُعرض على الشاشة.
- يتم تخطي تنسيقات الملفات غير المدعومة. على سبيل المثال، يتم تجاهل مستندات (.doc Word) أو ملفات MP3 بامتداد .dlf ولا يتم تشغيلها.
- ملفات صوت AAC، WAV، PCM، WMA

الصيانة

تنظيف الحجرة

- استخدم قطعة قماش ناعمة مبللة قليلاً بمحلول تنظيف معتدل. تجنب استخدام محلول يحتوي على الكحول أو المشروبات الروحية أو الأمونيا أو المواد الكاشطة.

تنسيقات MP3 المدعومة

- الحد الأقصى لعدد العناوين: 999 (اعتمادًا على طول اسم الملف)
- الحد الأقصى لعدد الألبومات: 64
- ترددات العينات المدعومة: 32 هرتز، 44.1 كيلو هرتز، 48 كيلو هرتز
- معدلات البت المدعومة: 32-320 (كيلو بت في الثانية)، معدلات البت المتغيرة

9 استكشاف الأخطاء وإصلاحها

تنبيه !

- يُحظر إزالة الغلاف الخارجي لهذا الجهاز.

نبذة عن جهاز بلوتوث

جودة الصوت رديئة بعد الاتصال بجهاز يدعم تقنية بلوتوث.

- استقبال بلوتوث ضعيف. قَرِّب الجهاز من هذا المنتج أو أزل أي عقبات بينهما.

لا يمكن الاتصال بالجهاز.

- لم يتم تمكين وظيفة بلوتوث بالجهاز. راجع دليل المستخدم الخاص بالجهاز للتعرف على كيفية تمكين الوظيفة.
- هذا المنتج متصل بالفعل بجهاز آخر يدعم تقنية بلوتوث. افصل ذلك الجهاز وحاول مرة أخرى.
- **الجهاز المتصل يتصل ويفصل باستمرار.**
- استقبال بلوتوث ضعيف. قَرِّب الجهاز من هذا المنتج أو أزل أي عقبات بينهما.
- بالنسبة لبعض الأجهزة، قد يتم إلغاء تنشيط اتصال بلوتوث تلقائيًا كميزة لتوفير الطاقة. ولا يشير هذا إلى أي خلل في هذا المنتج.

لكي يظل الضمان ساريًا، يُحظر محاولة صيانة النظام بنفسك.

إذا كنت تواجه مشكلات عند استخدام هذه الوحدة، تحقق من النقاط التالية قبل طلب الخدمة. وإذا ظلت المشكلة دون حل، فانقل إلى صفحة الويب الخاصة بشركة Philips (www.philips.com/support) عند الاتصال بشركة Philips ، عند الاتصال بشركة Philips، احرص على أن يكون الجهاز قريب منك مع معرفة رقم الطراز والرقم التسلسلي.

لا توجد طاقة

- تأكد من توصيل قابس طاقة التيار المتردد في الوحدة بشكل صحيح.
- تأكد من وجود طاقة في مخرج التيار المتردد.
- لتوفير الطاقة، يتم تبديل الوحدة إلى وضع الاستعداد تلقائيًا بعد 15 دقيقة من انتهاء التشغيل ولم يتم اتخاذ أي إجراء.

لا يوجد صوت أو جودة الصوت رديئة

- اضبط مستوى الصوت.

الوحدة لا تستجيب

- افصل قابس طاقة التيار المتردد وأعد توصيله، ثم شغل الوحدة مرة أخرى.

لا يمكن عرض بعض الملفات في جهاز USB

- تجاوز عدد المجلدات أو الملفات الموجودة في جهاز USB حدًا معينًا. وهذه الظاهرة ليست عطلًا.
- تنسيقات هذه الملفات غير مدعومة.

جهاز USB غير مدعوم

- جهاز USB غير متوافق مع الوحدة. جرب جهازًا آخر.

10 ملاحظة

أحرص على التعرف على نظام التجميع المحلي المنفصل الخاص بالمنتجات الكهربائية والإلكترونية والبطاريات. اتبع القواعد المحلية ولا تتخلص مطلقاً من المنتج والبطاريات مع النفايات المنزلية العادية؛ حيث يساعد التخلص الصحيح من المنتجات القديمة والبطاريات على منع حدوث آثار سلبية على البيئة وصحة الإنسان.

إزالة البطاريات التي يمكن التخلص منها لإزالة البطاريات التي يمكن التخلص منها، راجع قسم تركيب البطارية.

المعلومات البيئية

تم التخلي عن جميع مواد التغليف غير الضرورية. كما حاولنا جعل العبوة سهلة التقسيم إلى ثلاث مواد: الورق المقوى (العلبة) ومادة البوليسترين (الطبقة الواقية) والبولي إيثيلين (الأكياس والقطع الإسفنجية الواقية). يتكون نظامك من مواد يمكن إعادة تدويرها وإعادة استخدامها إذا تم تفكيكها من قبل شركة متخصصة. يرجى مراعاة اللوائح المحلية الخاصة بالتخلص من مواد التغليف والبطاريات المستهلكة والمعدات القديمة.

قد تؤدي أي تغييرات أو تعديلات يتم إجراؤها على هذا الجهاز ولم تتم الموافقة عليها صراحةً من قبل شركة MMD Hong Kong Holding Limited إلى إبطال سلطة المستخدم في تشغيل الجهاز.

الامتثال



تعلن شركة MMD Hong Kong Holding Limited بموجب هذه الوثيقة أن هذا المنتج متوافق مع المتطلبات الأساسية والأحكام الأخرى ذات الصلة الخاصة بالتوجيه الأوروبي 2014/53/EU. ويمكنك الاطلاع على إعلان المطابقة على الموقع الإلكتروني التالي www.philips.com/support.

العناية بالبيئة

التخلص من المنتج والبطاريات القديمة



تم تصميم المنتج وتصنيعه باستخدام مواد ومكونات ذات جودة عالية، يمكن إعادة تصنيعها واستخدامها مرة أخرى.



يعني هذا الرمز المرفق بالمنتج أن المنتج مشمول بالتوجيه الأوروبي 2012/19/EU.



يعني هذا الرمز أن المنتج يحتوي على بطاريات مدمجة مشمولة بالتوجيه الأوروبي 2013/56/EU والتي لا يمكن التخلص منها في النفايات المنزلية العادية.

إشعار العلامة التجارية



علامة كلمة Bluetooth® وشعاراتها هي علامات تجارية مسجلة ومملوكة لشركة Bluetooth SIG, Inc. وأي استخدام لهذه العلامات من قبل شركة MMD Hong Kong Holding Limited يكون بموجب ترخيص. وتعود العلامات والأسماء التجارية الأخرى لمالكها المعنيين.



هذا الجهاز من الفئة 2 وهو مجهز بعزل مزدوج، وغير مزود بأرض واقية.

قد يمثل عمل نُسخ غير مصرح بها من المواد المحمية ضد النسخ، بما في ذلك برامج الكمبيوتر والملفات وعمليات البحث والتسجيلات الصوتية، انتهاكاً لحقوق النشر ويُشكّل جريمة جنائية. كما لا ينبغي استخدام هذا الجهاز لتلك الأغراض.



المواصفات عرضة للتغيير دون إشعار.
Philips وشعار الدرع الواقي الخاص بها هما علامتان تجاريتان مسجلتان لشركة **Koninklijke Philips N.V.** ولا يتم استخدامهما إلا بموجب ترخيص رسمي، تم تصنيع هذا المنتج من قِبَل شركة **MMD Hong Kong Holding Limited** وبيعه تحت مسؤوليتها أو إحدى الشركات التابعة لها، وتضمن شركة **MMD Hong Kong Holding Limited** المسائل المتعلقة بهذا المنتج.

