

Register your product and get support at  
[www.philips.com/welcome](http://www.philips.com/welcome)

HMP3000



---

ZH-CN 用户手册

---

**PHILIPS**

部件名称 Name of the Parts	有毒有害物质或元素 Hazardous/Toxic Substance					
	铅 (Pb, Lead)	汞 (Hg, Mercury)	镉 (Cd, Cadmium)	六价铬 (Chromium 6+)	多溴联苯 (PBB)	多溴二苯醚 (PBDE)
Housing 外壳	O	O	O	O	O	O
PWBs 电路板组件	X	O	O	O	O	O
Accessories (Remote control & cables) 附件 (遥控器, 电源线, 连接线)	X	O	O	O	O	O

○：表示该有毒有害物质在该部件所有均质材料中的含量均在SJ/T11363 - 2006 标准规定的限量要求以下。  
O: Indicates that this toxic or hazardous substance contained in all of the homogeneous materials for this part is below the limit requirement in SJ/T11363 - 2006.

×：表示该有毒有害物质至少在该部件的某一均质材料中的含量超出SJ/T11363 - 2006 标准规定的限量要求。  
X: Indicates that this toxic or hazardous substance contained in at least one of the homogeneous materials used for this part is above the limit requirement in SJ/T11363 - 2006.



### 环保使用期限 Environmental Protection Use Period

此标识指期限（十年），电子信息产品中含有的有毒有害物质或元素在正常使用的条件下不会发生外泄或突变，用户使用该电子信息产品不会对环境造成严重污染或对其人身、财产造成严重损害的期限。

This logo refers to the period ( 10 years ) during which the toxic or hazardous substances or elements contained in electronic information products will not leak or mutate so that the use of these [substances or elements] will not result in any severe environmental pollution, any bodily injury or damage to any assets.

### 电池标识 Battery labeling logo



### 环保使用期限 Environmental Protection Use Period

此标识指期限（五年），电池中含有的有毒有害物质或元素在正常使用的条件下不会发生外泄或突变，用户使用该电池产品不会对环境造成严重污染或对其人身、财产造成严重损害的期限。

This logo refers to the period ( 5 years ) during which the toxic or hazardous substances or elements contained in the **battery** will not leak or mutate so that the use of these [substances or elements] will not result in any severe environmental pollution, any bodily injury or damage to any assets.

# 目录

---

1	商标声明	5
---	------	---

---

2	连接与播放	7
---	-------	---

---

3	控制与播放	11
---	-------	----

---

4	选项	13
	视频选项	13
	音频选项	14
	照片选项	14

---

5	文件浏览	15
	浏览所有文件	16
	浏览电影文件	17
	浏览音乐文件	18
	浏览照片文件	19

---

6	文件管理	21
	基本操作	21

---

7	设置	23
	系统	23
	音频	24
	视频	24
	EasyLink	25
	其他	25

---

8	EasyLink	26
9	故障种类和处理方法	27
10	规格	28

---

# 1 商标声明



HDMI, the HDMI logo, and High-Definition Multimedia Interface are trademarks or registered trademarks of HDMI licensing LLC in the United States and other countries.



Manufactured under license from Dolby Laboratories. Dolby and the double-D symbol are trademarks of Dolby Laboratories.



ABOUT DIVX VIDEO: DivX<sup>®</sup> is a digital video format created by DivX, Inc. This is an official DivX Certified<sup>®</sup> device that plays DivX video. Visit [divx.com](http://divx.com) for more information and software tools to convert your files into DivX video.

ABOUT DIVX VIDEO-ON-DEMAND: This DivX Certified<sup>®</sup> device must be registered in order to play purchased DivX Video-on-Demand (VOD) movies. To obtain your registration code, locate the DivX VOD section in your device setup menu. Go to [vod.divx.com](http://vod.divx.com) for more information on how to complete your registration.

DivX<sup>®</sup>, DivX Certified<sup>®</sup>, DivX Plus<sup>™</sup> HD and associated logos are registered trademarks of DivX, Inc. and are used under license.

DivX Certified<sup>®</sup> to play DivX<sup>®</sup> and DivX Plus<sup>™</sup> HD (H.264/MKV) video up to 1080p HD including premium content.



Real RMVB logo is a trademark or a registered trademark of RealNetworks, Inc.



Windows Media and the Windows logo are trademarks, or registered trademarks of Microsoft Corporation in the United States and/or other countries.

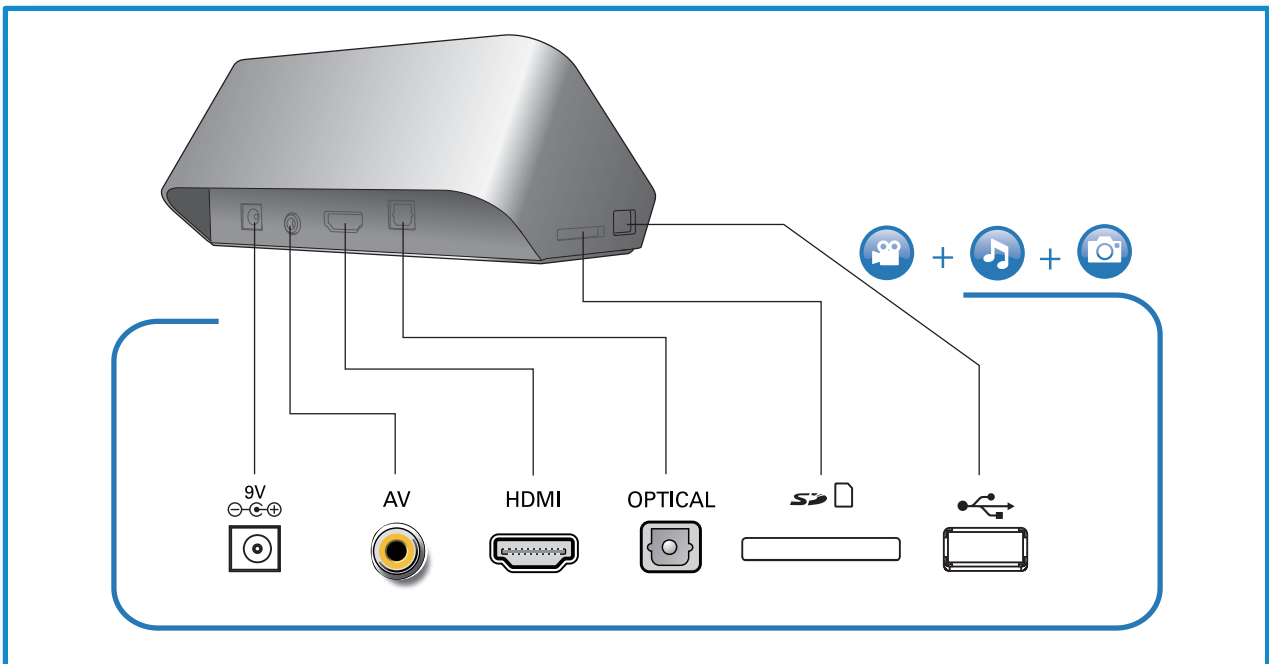


Manufactured under license under U.S. Patent Nos: 5,956,674; 5,974,380; 6,487,535 & other U.S. and worldwide patents issued & pending. DTS, the Symbol, & DTS and the Symbol together are registered trademarks & DTS 2.0+Digital Out is a trademark of DTS, Inc. Product includes software. © DTS, Inc. All Rights Reserved.

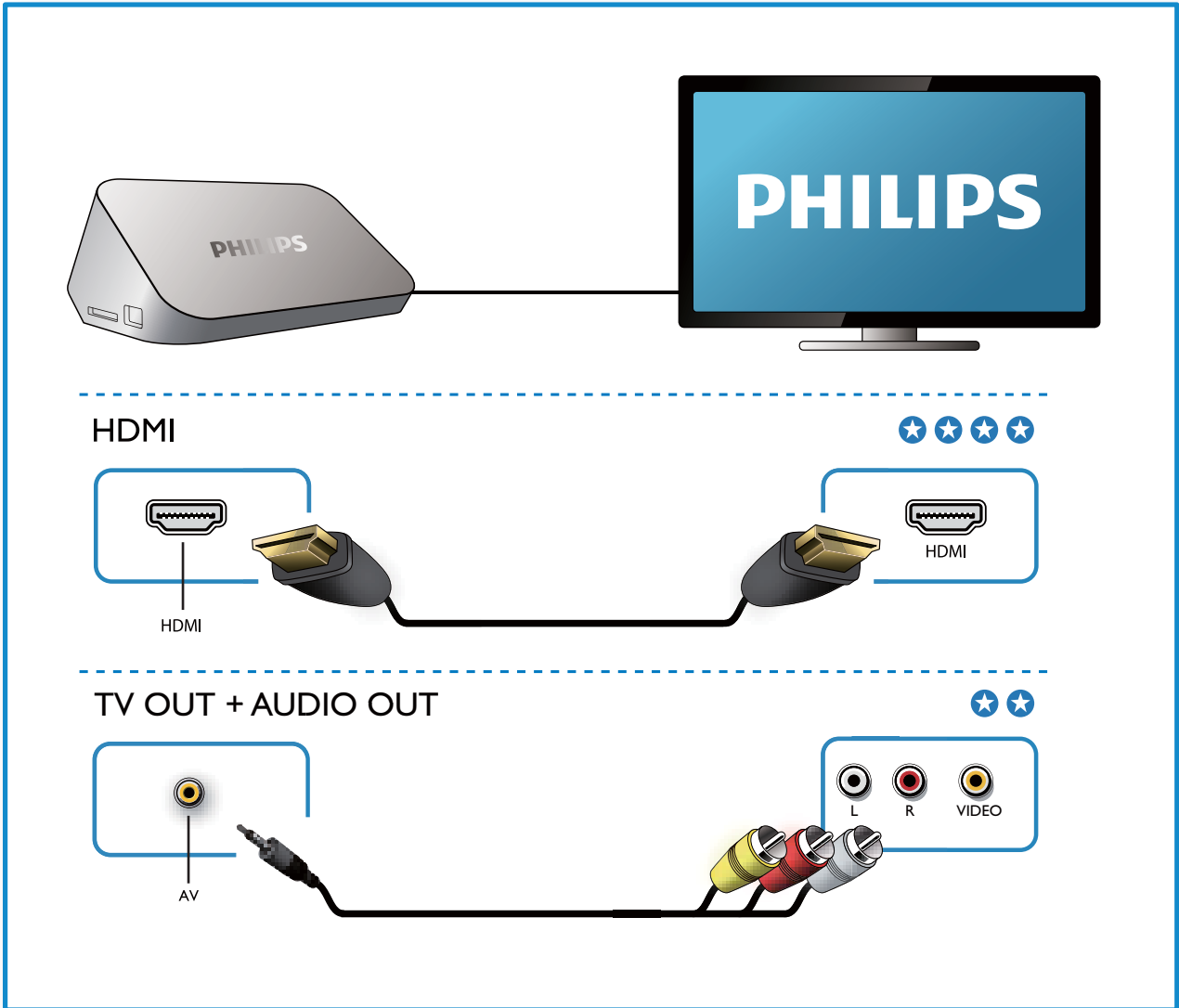
# 2 连接与播放



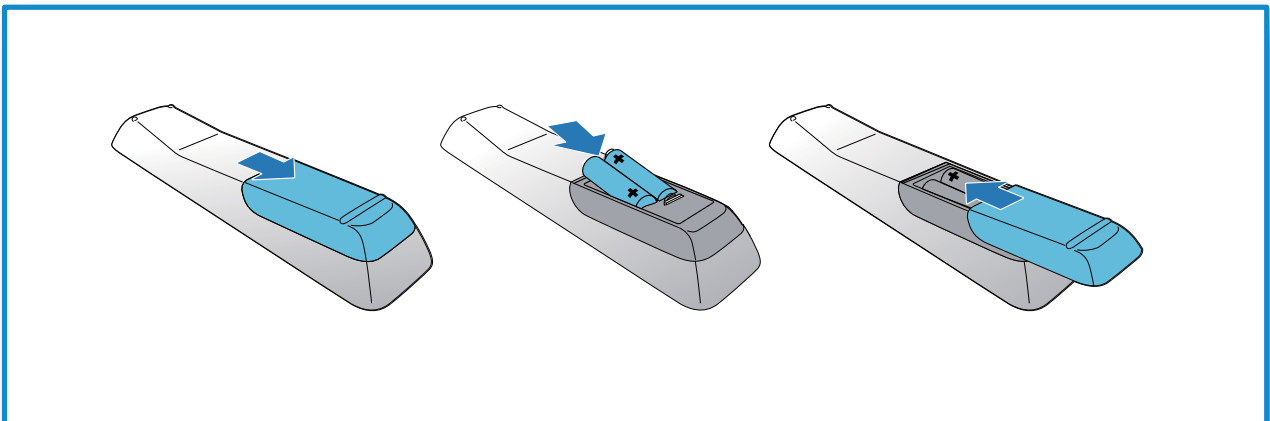
## 1



# 2

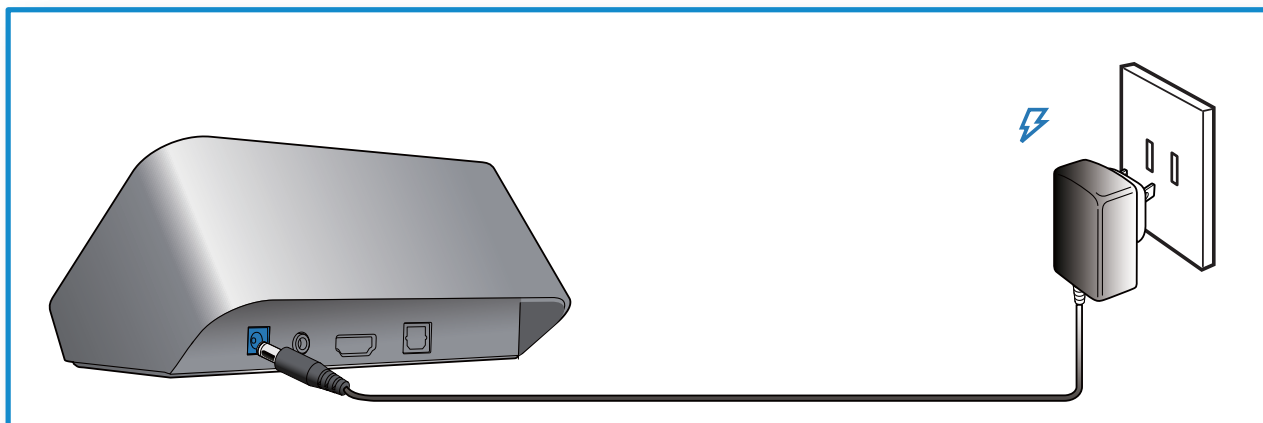


# 3

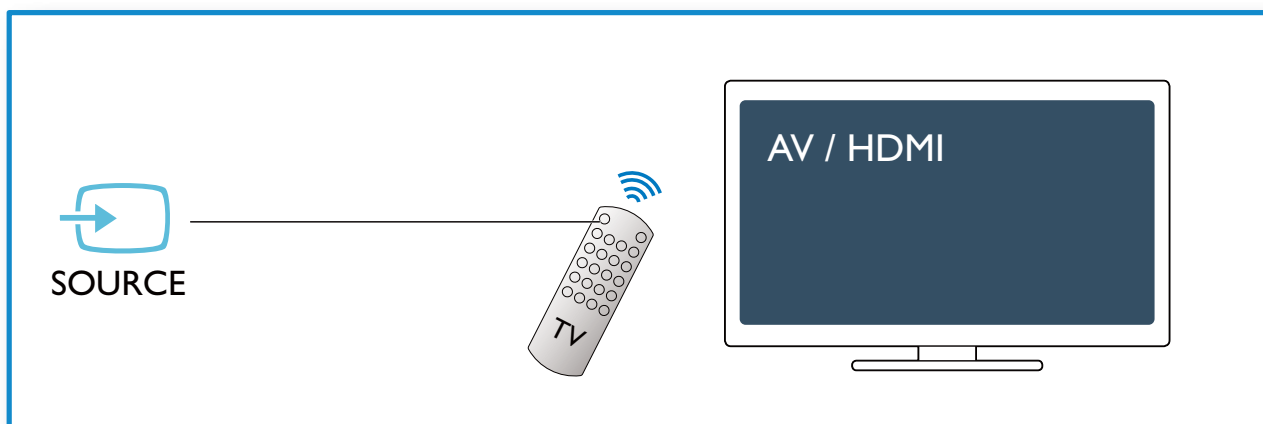




4



5



# 6



# 3 控制与播放

使用遥控器控制播放。



功能	按钮/操作
停止播放。	■
暂停或继续播放。	▶
跳至上一个/下一个媒体文件。	◀▶
返回主页。	🏠
放大或缩小。	反复按 。 • 要平移放大的照片, 请按 ▲ / ▼ / ◀◀ / ▶▶。
快退或快进搜索。	反复按 ◀◀ / ▶▶ 选择速度。
访问字幕设置。	字幕
旋转照片。	按 ▲ / ▼。
导航菜单。	▲ / ▼ / ◀◀ / ▶▶
确认选择或输入。	OK
在播放时或文件列表中访问选项菜单。	☰
在文件夹列表中访问文件编辑菜单。	编辑

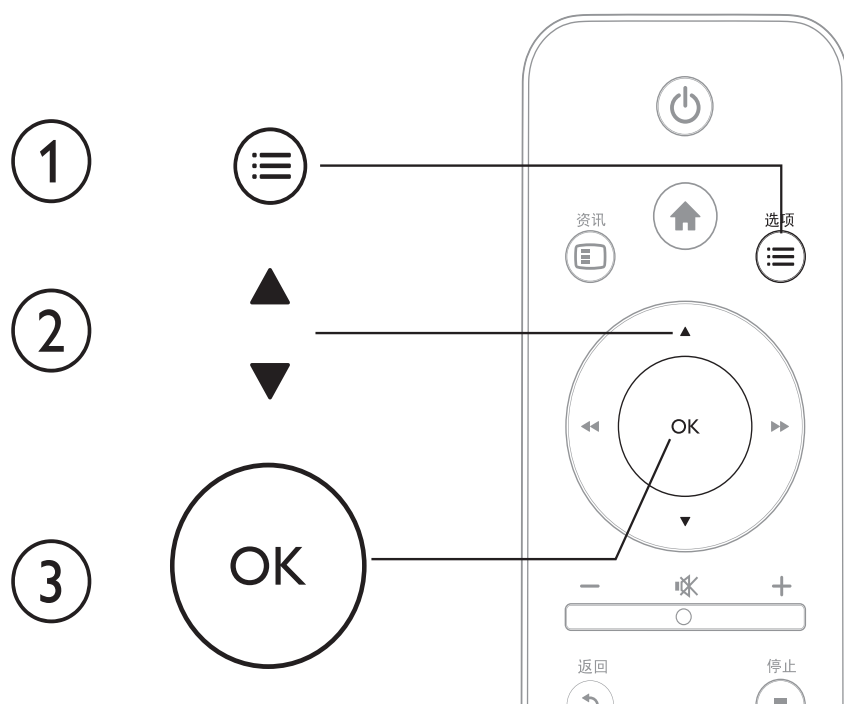


## 注

- 您只能租赁或购买具有此播放机 DivX® 注册码的 DivX 视频。  
(请参阅“设置” > “其他” > [DivX® 随选视频代码])
- 支持具有以下文件扩展名 (.srt、.smi、.sub、.ssa、.ass、.txt) 的字幕文件, 但不在文件列表中显示。
- 字幕文件名必须与 DivX 视频的文件名同名 (不包括文件扩展名)。
- DivX 视频文件和字幕文件必须保存在同一目录下。

# 4 选项





播放期间，按  访问选项项目。



## 视频选项

[字幕]: 调整字幕设置。按   选择项目并按  /  调整值。然后按 **OK** 进行确认。

[音频]: 选择音频语言。

[转到]: 使播放跳至特定时间。按   选择项目并按  /  调整值。然后按 **OK** 进行确认。

[重复标题]: 重复当前标题。

[全部重复]: 重复所有电影文件。

[重复关闭]: 关闭重复模式。

[视频设置]: 调整视频设置。按 ▲ / ▼ 选择项目并按 ◀◀ / ▶▶ 调整值。然后按 OK 进行确认。

---

## 音频选项

[重复关闭]: 关闭重复模式。

[单曲重复]: 重复当前音乐文件。

[全部重复]: 重复所有音乐文件。

[随机循环]: 以随机循环顺序播放音乐文件。

---

## 照片选项

[换幻灯片定时]: 设置幻灯片显示间隔。

[幻灯片过渡]: 选择幻灯片的过渡效果。

[重复关闭]: 关闭重复模式。

[全部重复]: 重复所有照片文件。

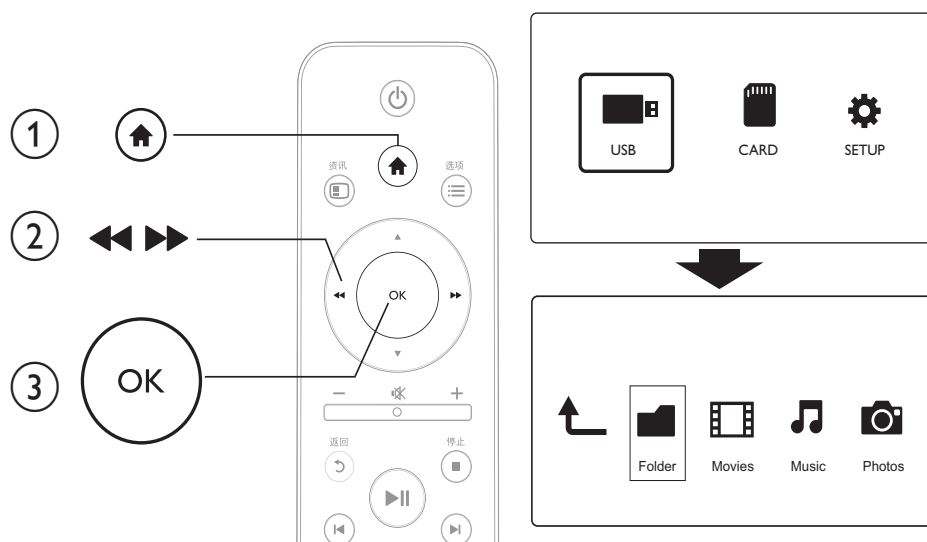
[随机循环]: 以随机循环顺序播放照片文件。


[选择音乐]: 在幻灯片放映时选择并播放音乐文件。

[视频设置]: 调整视频设置。

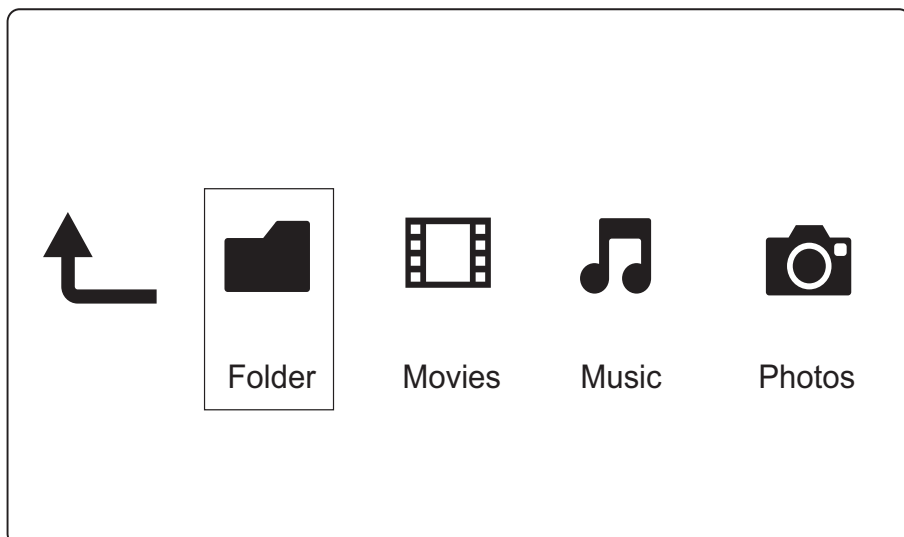
# 5 文件浏览

您可以浏览存储在 USB/SD 存储设备中的媒体文件。



- 1 按 。
- 2 选择 [USB]/ [存储卡]。
- 3 选择浏览媒体文件的模式。
  - [文件夹]
  - [电影]
  - [音乐]
  - [照片]

# 浏览所有文件



- 1 选择 [文件夹] 并按 **OK** 确认。
- 2 按 **OK** 转到 USB/SD 存储设备。
- 3 在文件浏览器中按 **☰**。
- 4 按 **▲ / ▼** 选择查看或排列文件的模式。

[缩略图]: 显示文件或文件夹的缩略图。

[列表]: 显示列表中的文件或文件夹。

[预览]: 在预览窗口中显示文件或文件夹。

[所有媒体] 显示所有媒体文件。

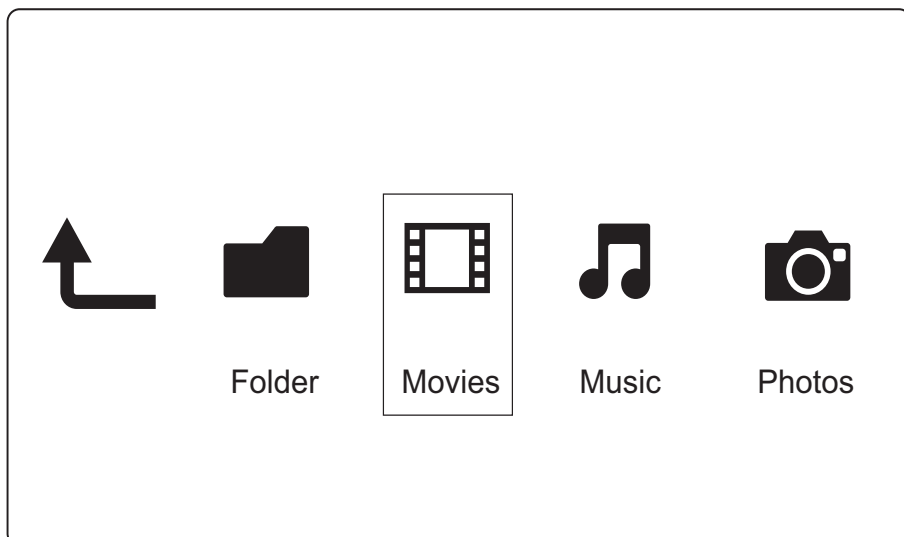
[电影]: 显示电影文件。

[照片]: 显示照片文件。

[音乐]: 显示音乐文件。



# 浏览电影文件



- 1 按 ◀◀/▶▶ 选择 [电影] 并按 OK 确认。
- 2 按 OK 转到 USB/SD 存储设备。
- 3 在文件浏览器中按 ≡。
- 4 按 ▲/▼ 选择查看或排列文件的模式。

[搜索]: 搜索电影文件。按照屏幕上的说明在迷你键盘中键入关键词并按 ▶|| 开始搜索。

[缩略图]: 显示电影文件或文件夹的缩略图。

[列表]: 显示列表中的文件或文件夹。

[预览]: 在预览窗口中显示文件或文件夹。

[所有影片]: 显示所有电影文件。

[转到文件夹]: 转到选定文件所在的文件夹。

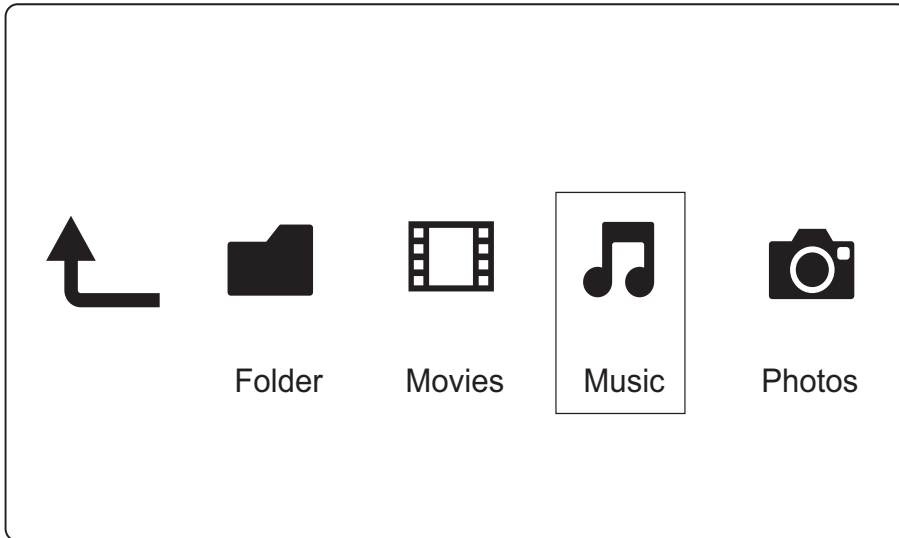
[名称]: 按名称的字母顺序列出电影文件。

[大小]: 按文件大小升序列出电影文件。

[观看次数最多]: 列出观看次数最多的电影文件。

[最近添加]: 列出最近添加的电影文件。

# 浏览音乐文件



- 1 按 ◀◀/▶▶ 选择 [音乐] 并按 OK 确认。
- 2 按 OK 转到 USB/SD 存储设备。
- 3 在文件浏览器中按 ≡。
- 4 按 ▲/▼ 选择查看或排列文件的模式。

[搜索]: 搜索音乐文件。按照屏幕上的说明在迷你键盘中键入关键词并按 ▶|| 开始搜索。

[缩略图]: 显示音乐文件或文件夹的缩略图。

[列表]: 显示列表中的文件或文件夹。

[预览]: 在预览窗口中显示文件或文件夹。

[转到文件夹]: 转到选定文件所在的文件夹。

[所有歌曲]: 显示所有音乐文件。

[专辑]: 按专辑排列音乐文件。

[演唱者]: 按演唱者排列音乐文件。

[风格]: 按风格排列音乐文件。

[年]: 按年份排列音乐文件。

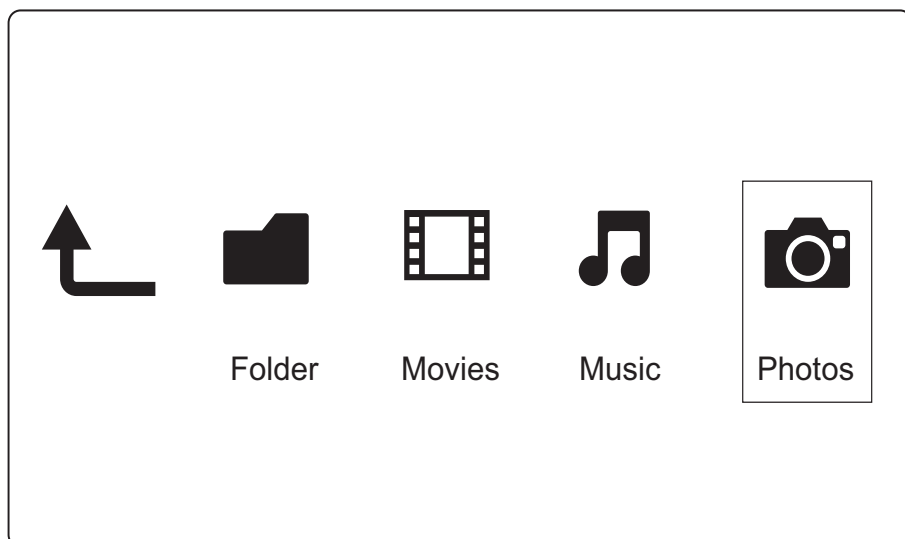
[播放列表]: 显示播放列表。

[最近播放]: 列出最近播放的音乐文件。

[最近添加]: 列出最近添加的音乐文件。

[名称]: 按名称的字母顺序列出音乐文件。

## 浏览照片文件



- 1 按 ◀◀/▶▶ 选择 [照片]并按 OK 确认。
- 2 按 OK 转到 USB/SD 存储设备。
- 3 在文件浏览器中按 ≡。
- 4 按 ▲/▼ 选择查看或排列文件的模式。

[搜索]: 搜索照片文件。按照屏幕上的说明在迷你键盘中键入关键词并按 ▶|| 开始搜索。

[缩略图]: 显示照片文件或文件夹的缩略图。

[列表]: 显示列表中的文件或文件夹。

[预览]: 在预览窗口中显示文件或文件夹。

[照片目录]: 在目录模式下显示照片文件。

[菲页文件夹视图]: 在菲页文件夹模式下显示照片文件。

[日期视图]: 按修改日期排列照片文件。

[所有照片]: 显示所有照片文件。

[专辑]: 按专辑排列照片文件。

[转到文件夹]: 转到选定文件所在的文件夹。

[名称]: 按名称的字母顺序列出照片文件。

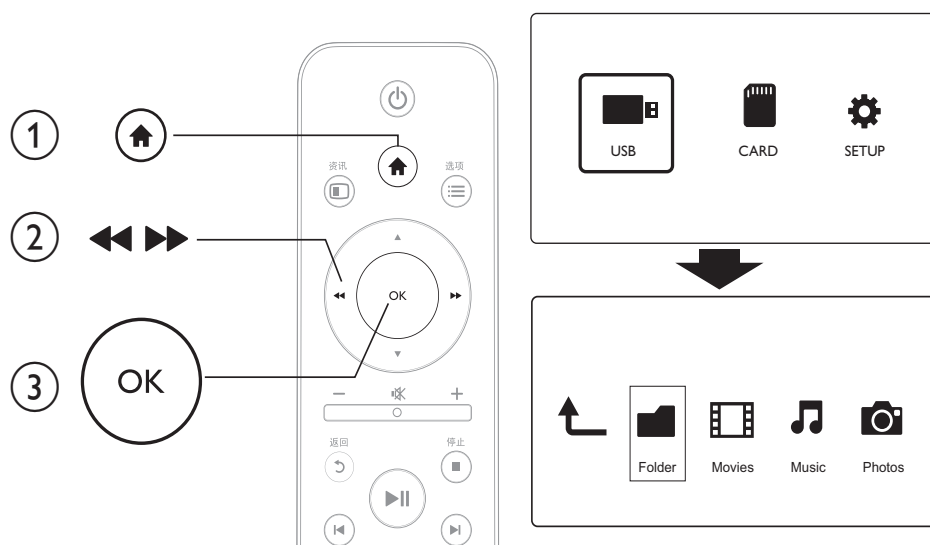
[最近添加]: 列出最近添加的照片文件。

[最近播放]: 列出最近播放的照片文件。

# 6 文件管理

您可以管理存储设备上的媒体文件。

## 基本操作



- 1 按 **⬆**。
- 2 选择 **[USB]/ [存储卡] > [文件夹]**。
- 3 按 **OK** 转到 USB/SD 存储设备的分区。
- 4 按 **▲ / ▼** 选择文件或文件夹并按 **[编辑]**。  
↳ 此时显示文件编辑菜单。
- 5 按 **▲ / ▼** 选择操作。

**[复制]**: 选择目标位置并按 **▶||** 确认。

**[删除]**: 选择 **[是]** 并按 **OK** 删除选定择文件或文件夹。

**[移动]**: 选择目标位置并按 **▶||** 确认。

## [重命名]

- 1 选择 [重命名] 在迷你键盘中编辑名称, 然后按 ►|| 确认。
- 2 选择 [确定] 并按 OK 应用新名称。

## [多选]

- 1 按 ▲ / ▼ 选择文件或文件夹并按 ►|| 添加至列表。
- 2 完成添加文件或文件夹时, 按 [编辑]。
- 3 选择一项操作。

---

[复制]	选择目标位置并按 ►   确认。
------	------------------

---

[删除]	选择 [是] 并按 OK 删除选定文件或文件夹。
------	--------------------------

---

[移动]	选择目标位置并按 ►   确认。
------	------------------

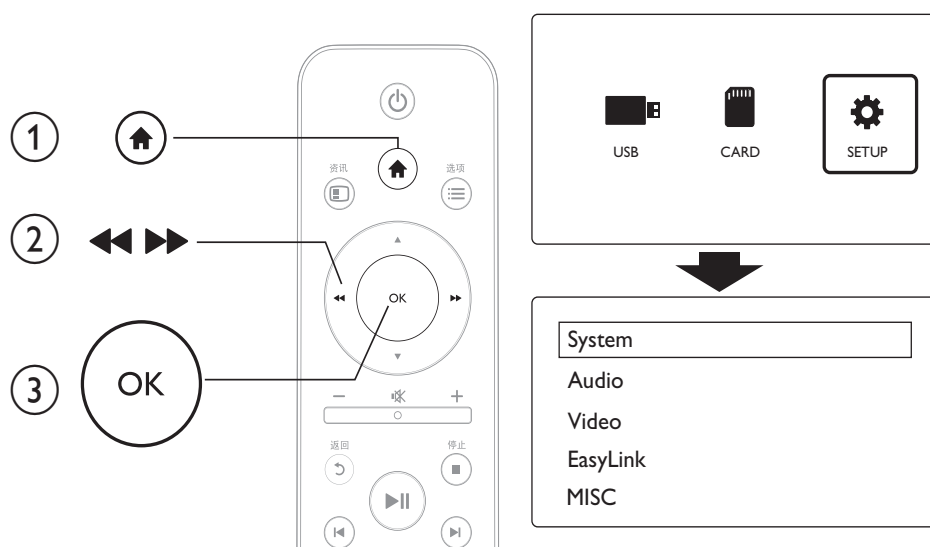
---


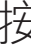
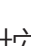

## 注

- 按住 ■ 两秒以安全移除连接的存储设备。

# 7 设置

您可以在设置菜单中更改本播放机的设置。



- 1 按 。
- 2 选择 [设置] 并按 **OK** 确认。
  - ↳ 将显示设置菜单。
  - ↳ 按  /  选择菜单项或设置选项。
  - ↳ 按 **OK** 进入下一级菜单。
  - ↳ 按  返回上一级菜单。

## 系统

[菜单语言]: 选择屏幕菜单语言。

[字幕]: 选择视频的字幕语言的文本编码方式。

[**屏幕保护**]: 不活动时启用屏幕保护程序（如暂停或停止模式）。

[**自动扫描**]: 自动扫描存储设备上的媒体文件。

[**扫描存储**]: 开始或停止扫描存储设备上的媒体文件。

[**继续播放**]: 继续从上次停播的地方播放视频文件。

[**出厂默认设置**]: 将所有设置重置为出厂默认值。

---

## 音频

[**夜间模式**]: 均衡响亮的声音和柔和的声音。如果启用，您可以在夜间以较低的音量观看电影。

[**HDMI 输出**]: 连接 HDMI 插孔时选择声音输出格式。

[**S/PDIF 输出**]: 连接数字音频插孔时选择声音输出格式。

---

## 视频

[**宽高比**]: 选择显示屏的宽高比。

[**电视制式**]: 选择输出至电视系统的视频输出格式。

[**视频缩放**]: 放大或缩小视频画面。

[**1080P 24Hz**]: 使用 1080p 24Hz 视频输出模式播放视频内容。



注

- 视频内容的视频分辨率和帧速率为 1080p 24Hz。
- 您的电视支持 1080p 24Hz。
- 确保您使用 HDMI 电缆将播放机连接到电视。



[Deep Color]: 如果是 Deep Color 模式录制的视频内容，并且电视支持此功能，则将显示出色差和色调更为丰富的色彩。

---

## EasyLink

[Easy Link]: 启用或禁用 EasyLink 功能。

[单键式播放]: 启用此功能后，播放多媒体文件时已连接的 HDMI CEC 电视自动切换至 HDMI 输入频道。

[单键式待机]: 启用此功能后，您可以按住播放机遥控器上的 ，将所有已连接的 HDMI CEC 设备同时切换至待机模式。

---


## 其他

[版本信息]: 显示本播放机软件版本的信息。

[DivX® 随选视频代码]: 显示 DivX® 注册码和注销码。

# 8 EasyLink

本播放机支持使用 HDMI CEC（消费电子控制）协议的 Philips EasyLink 功能。您可以使用单个遥控器来控制通过 HDMI 连接的 EasyLink 兼容设备。

- 1 通过 HDMI 连接 HDMI CEC 兼容设备，然后打开电视及其他设备上的 HDMI CEC 操作（有关详情，请参阅电视或其他设备的用户手册）。
- 2 按 。
- 3 选择 [设置] > [Easy Link]。
- 4 在以下选项下选择 [开]:
  - [Easy Link] > [开]
  - [单键式播放] > [开]
  - [单键式待机] > [开]
  - EasyLink 功能将打开。

---

## 单键式播放

当您使用本播放机播放文件时，已连接的 HDMI CEC 电视将自动切换至 HDMI 输入频道。

---

## 单键式待机

当您使用遥控将已连接的设备（如电视）切换至待机模式时，本播放机自动切换至待机模式。

---



注

- Philips 不保证本产品可与所有 HDMI CEC 设备进行互操作。

# 9 故障种类和处理方法

如果您与 Philips 联系，将询问您该播放机的型号和序列号。型号和序列号可以在本播放机的底部找到。请在此处填写型号：

型号 \_\_\_\_\_

序列号 \_\_\_\_\_

无画面。

- 请参阅电视用户手册，了解如何选择正确的视频输入频道

电视没有声音输出。

- 确保音频电缆连接到与所选视频输入插孔分组的音频输入插孔。

无法读取 USB 存储设备中的内容。

- 不支持此 USB 存储设备格式。
- 支持的存储设备大小最大为 1TB。
- 确保本播放机支持这些文件。（请参阅“规格” > “可播放的介质”）
- 存储在 USB/SD 存储设备中且受 DRM 保护的 video 文件无法通过模拟视频连接播放（如复合）。您需要使用 HDMI 连接播放这些文件。

DivX 字幕没有正确显示。

- 确保字幕文件名与视频文件名相同。
- 确保 DivX 视频文件和字幕文件保存在相同的目录下。

# 10 规格



注

- 规格和设计如有更改，恕不另行通知。

## 文件

- 视频: MPEG 1/2/4(MPEG 4 Part 2), H.264, VC-1, H.263, VP6(640 × 480), DivX Plus HD, DivX 3/4/5/6, Xvid, RMVB 8/9/10, RM, WMV\*, AVI, TS, M2TS, TP, TRP, ISO, VOB, DAT, MP4, MPEG, MPG, MOV\*\*, ASF, FLV(640 × 480), MKV, M4V
- 音频: 杜比数字, AAC, RA, OGG, MKA, MP3, WAV, APE, FLAC, DTS, LPCM, PCM, WMA (V9), IMP/MS ADPCM, WMA Pro
- 图片: JPEG, JPG, M-JPEG, PNG, TIF, TIFF, GIF, BMP, HD JPEG

备注: \*不支持 WMV7/8, \*\*不支持 quick time 格式

## USB 存储设备

- 兼容性: 高速 USB (2.0)

## SD 卡

- 兼容性: SDHC 2.0 (最多 32 GB)

## 视频

- 信号制式: PAL / NTSC
- 复合视频输出: 1 Vpp ~ 75 欧姆
- HDMI 输出: 480i、480p、576i、576p、720p、1080i、1080p

## 音频

- 模拟立体声输出
- 信噪比 (1 千赫) : > 90 分贝 (A 加权)
- 动态范围 (1 千赫) : > 80 分贝 (A 加权)
- 频率响应: +/-0.2 dB
- 数字输出: 光学

## 主装置

- 尺寸 (长 × 宽 × 高) : 136 × 86 × 52 毫米
- 净重: 0.49 千克

## 电源

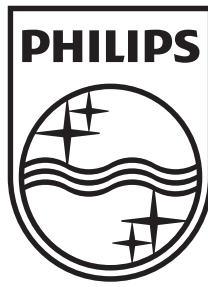
- 输入: 直流 9 伏 1.1 安
- 功耗: < 10 瓦
- 待机模式下的功耗: < 1 瓦

## 电源适配器

- 额定电源: 交流 100 伏-240 伏 50 赫兹 / 60 赫兹
- 输出: 直流 9 伏 1.1 安
- 品牌: 飞利浦
- 型号: SSW-1918CN-1

## 附件

- 主装置
- 遥控器
- AV 电缆
- 电源适配器
- 光盘
- 用户手册



© 2011 Koninklijke Philips Electronics N.V.

All rights reserved.

HMP3000\_93\_UM\_V2.1

