

Register your product and get support at
www.philips.com/welcome

HTS5591



ZH-CN 用户手册

PHILIPS

部件名称 Name of the Parts	有毒有害物质或元素 Hazardous/Toxic Substance					
	铅 (Pb, Lead)	汞 (Hg, Mercury)	镉 (Cd, Cadmium)	六价铬 (Chromium 6+)	多溴联苯 (PBB)	多溴二苯醚 (PBDE)
Housing 外壳	O	O	O	O	O	O
DVD loader DVD 光盒	X	O	O	O	O	O
Subwoofer 超重低音箱	X	O	O	O	O	O
Loudspeakers 喇叭单元	O	O	O	O	O	O
PWBs 电路板组件	X	O	O	O	O	O
Accessories (Remote control & cables) 附件 (遥控器, 电源线, 连接线)	X	O	O	O	O	O
Batteries in Remote Control (ZnC) 遥控器电池	X	O	O	O	O	O

O: 表示该有毒有害物质在该部件所有均质材料中的含量均在SJ/T11363 - 2006 标准规定的限量要求以下。
O: Indicates that this toxic or hazardous substance contained in all of the homogeneous materials for this part is below the limit requirement in SJ/T11363 - 2006.

×: 表示该有毒有害物质至少在该部件的某一均质材料中的含量超出SJ/T11363 - 2006 标准规定的限量要求。
X: Indicates that this toxic or hazardous substance contained in at least one of the homogeneous materials used for this part is above the limit requirement in SJ/T11363 - 2006.



环保使用期限 Environmental Protection Use Period

此标识指期限（十年），电子信息产品中含有的有毒有害物质或元素在正常使用的条件下不会发生外泄或突变，用户使用该电子信息产品不会对环境造成严重污染或对其人身、财产造成严重损害的期限。

This logo refers to the period (10 years) during which the toxic or hazardous substances or elements contained in electronic information products will not leak or mutate so that the use of these [substances or elements] will not result in any severe environmental pollution, any bodily injury or damage to any assets.

电池标识 Battery labeling logo



环保使用期限 Environmental Protection Use Period

此标识指期限（五年），电池中含有的有毒有害物质或元素在正常使用的条件下不会发生外泄或突变，用户使用该电池产品不会对环境造成严重污染或对其人身、财产造成严重损害的期限。

This logo refers to the period (5 years) during which the toxic or hazardous substances or elements contained in the **battery** will not leak or mutate so that the use of these [substances or elements] will not result in any severe environmental pollution, any bodily injury or damage to any assets.

目录

1 使用帮助	2	7 使用家庭影院	23
导航屏上帮助	2	选择声音	23
2 帮助和支持	3	光盘	25
更新屏上帮助	3	USB 存储设备	29
教程	5	音频、视频和照片选项	30
常见问题解答	5	收音机	32
联系 Philips	5	MP3 播放器	33
3 注意	6	iPod 或 iPhone	34
开放源代码软件	6	使用智能手机	34
商标	6	卡拉 OK	36
4 重要信息	8	通过 DLNA 浏览电脑	37
安全	8	EasyLink	40
爱护产品	9	8 更改设置	41
爱护环境	9	画面	41
3D 健康警告	10	声音	42
5 您的家庭影院	10	语言	43
主装置	10	儿童锁	44
遥控器	11	节能	45
6 连接家庭影院	13	应用出厂设置	46
扬声器	13	9 更新软件	46
接口	15	检查软件版本	46
连接至电视	17	通过互联网更新软件	46
连接电视或其他设备的		通过 USB 更新软件	47
音频	19	10 产品规格	48
电脑和互联网	20	11 故障种类和处理方法	55
给您的家庭影院命名	22	12 语言代码	58
		13 索引	59

1 使用帮助

Philips 致力于开发为创造更绿色的环境作贡献的产品。为了节省纸张并保护环境，请通过屏上界面访问家庭影院上的帮助。

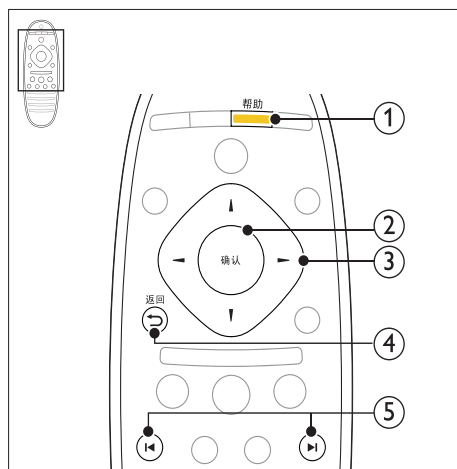
屏上帮助包含您设置家庭影院所需的所有信息。但是，如果您想要打印用户手册，您也可以从 www.philips.com/support 下载 PDF 版本。请按照网站上的说明选择您的语言，然后输入您的型号。

按遥控器上的 **帮助**（黄色按钮）访问屏上帮助。

屏上帮助具有两个面板。

- 左面板包含 **Contents**（目录）和 **Index**（索引）。导航 **Contents**（目录）或 **Index**（索引）以选择页面。
- 右面板包含每个页面的目录。选择 **Related topics**（相关主题）以获得有关目录的更多帮助。

导航屏上帮助



- ① **帮助**
访问屏上帮助。
- ② **确认**
显示选定的页面。
- ③ **导航按钮**
 - 向上: 向上滚动或移至上一个页面。
 - 向下: 向下滚动或移至下一个页面。
 - 向右: 导航至右侧面板或下一个索引条目。
 - 向左: 导航至左侧面板或上一个索引条目。
- ④ **返回**
在 **Contents**（目录）或 **Index**（索引）中向上移动。
从右面板中移至左面板上的 **Contents**（目录）。

- ⑤ ◀/▶(上一频道/下一频道)
- ◀: 显示历史记录中上次查看过的页面。
 - ▶: 从历史记录中显示下一个页面。

2 帮助和支持

您可以在本网站观看视频教程、下载软件更新并找到有关产品许多常见问题的解答：www.philips.com。

更新屏上帮助

Philips 致力于持续改进产品。为确保您的屏上帮助始终提供最新的信息，请为您的家庭影院更新最新的屏上帮助。

从 www.philips.com/support 下载最新的帮助。

所需组件

- 具有至少 35MB 存储空间的 USB 闪存盘。USB 闪存盘必须为 FAT 或 DOS 格式。不要使用 USB 硬盘。
- 可以访问互联网的电脑。
- 支持 ZIP 文件格式的存档实用程序（例如，用于 Microsoft® Windows® 的 WinZip® 或用于 Macintosh® 的 Stuffit®）。

步骤 1: 检查当前的帮助版本

检查安装在您的家庭影院中当前屏上帮助的版本。如果版本低于 www.philips.com/support 上提供的版本, 下载和安装最新的屏上帮助。

最后两位数字表示您的家庭影院中安装的屏上帮助版本。例如, 如果家庭影院中的版本为“Subsystem SW: 35-00-00-05”, 则“5”表示当前安装的屏上帮助版本。

检查安装在您的家庭影院中当前屏上帮助的版本。如果版本低于 www.philips.com/support 上提供的版本, 下载和安装最新的屏上帮助。

最后两位数字表示您的家庭影院中安装的屏上帮助版本。例如, 如果家庭影院中的版本为“Subsystem SW: 35-00-00-05”, 则“5”表示当前安装的屏上帮助版本。

- 1 按 **⬆** (主页)。
- 2 选择 [设置], 然后按 **确认**。
- 3 选择 [高级]>[版本信息], 然后按 **确认**。

第 2 步: 下载最新的屏上帮助

- 1 将 USB 闪存盘连接至您的电脑。
- 2 在 Web 浏览器中转至 www.philips.com/support。

- 3 在 Philips 支持网站中, 找到您的产品并单击用户手册, 然后找到用户手册升级软件。
↳ 帮助更新以 zip 文件的形式提供。
- 4 将压缩文件保存到 USB 闪存盘的根目录。
- 5 使用归档实用程序将帮助更新文件提取到 USB 闪存盘的根目录。
↳ 一个名为“HTSxxxxeDFU.zip”的文件将提取到您的 USB 闪存盘的“UPG_ALL”文件夹下, 其中“xxxx”为您的家庭影院的型号。
- 6 从电脑上断开 USB 闪存盘连接。

第 3 步: 更新屏上帮助

注意

- 在将 USB 闪存盘连接到家庭影院之前, 确保光盘仓中没有光盘并且光盘仓关闭。

- 1 打开电视。
- 2 将包含下载文件的 USB 闪存盘连接到家庭影院。
- 3 按 **⬆** (主页)。
- 4 在遥控器上输入“338”。
↳ 按照电视上的说明确认更新操作。在更新过程中不要关闭家庭影院或取下 USB 闪存盘。

5 从家庭影院上断开 USB 闪存盘的连接。

警告

- 如果电源在更新期间发生故障, 请不要从家庭影院拔掉 USB 闪存盘。
- 如果在更新过程中出现错误, 请重试程序。如果错误仍然出现, 请与 Philips 客户服务部门联系。

教程

要设置您的家庭影院并获得更多信息, 请参阅 www.philips.com/support 上的视频教程。

常见问题解答

如果有问题, 请参阅 www.philips.com/support 上有关此家庭影院的常见问题解答。如果仍然需要帮助, 请联系您所在国家/地区的 Philips 客户服务。

警告

- 不得自行修理您的家庭影院。否则可能会造成严重的人身伤害, 或对您的家庭影院造成不可挽回的损坏, 并使产品保修无效。

联系 Philips

如果您与 Philips 联系, 将询问您本产品的型号和序列号。型号和序列号可以在产品的背面或底部找到。致电 Philips 之前, 请先记下以下数字:

型号 _____

序列号 _____

3 注意

这部分包含法律和商标声明。

开放源代码软件

Philips Electronics Singapore Pte Ltd 特此承诺, 若用户有此要求, 并出具相应的许可证, 我们将向其提供本产品中所用的受版权保护的开源软件包的全部源代码副本。本承诺自任何人购买本产品并收到此信息后三年内有效。要获得源代码, 请联系 contact.open.source@philips.com。如果您不想使用电子邮件, 或者在寄到此电子邮件地址后一周内没有收到确认回执, 请写信至“Open Source Team, Philips Intellectual Property & Standards, P.O. Box 220, 5600 AE Eindhoven, The Netherlands”。如果您没有及时收到确认函件, 请发送电子邮件到上述电子邮件地址。本产品中所用开源软件的许可和回执正文随附在用户手册中。

商标



“Blu-ray 3D”和“Blu-ray 3D”徽标是 Blu-ray Disc Association 的商标。



BONUSVIEW

“BD LIVE”和“BONUSVIEW”是蓝光光盘协会的商标。



“DVD Video”是 DVD Format/ Logo Licensing Corporation 的商标。



Java 及所有其它的 Java 商标及徽标是 Sun Microsystems, Inc. 在美国和/或其它国家/地区的商标或注册商标。

x.v.Colour

“x.v.Colour”是 Sony Corporation 的商标。



在美国 第 5,451,942、5,956,674、5,974,380、5,978,762、6,226,616、6,487,535、7,392,195、7,272,567、7,333,929、7,212,872 号专利和其它已注册及正在申请的美国和世界专利许可下制造。DTS 和 Symbol 是 DTS, Inc. 的注册商标。DTS-HD、DTS-HD Master Audio | Essential 和 DTS 徽标是 DTS, Inc. 的商标。产品包括软件。© DTS, Inc. 保留所有权利。



“杜比”、“定向逻辑”和双 D 符号是杜比实验室的商标。



DivX®、DivX Certified®、DivX Plus HD 及相关徽标是 DivX, Inc. 的商标，并在授权下使用。关于 DIVX 视频: DivX® 是由 DivX, Inc. 创建的一种数字视频格式。这是由 DivX Certified® 正式认证的可播放 DivX 视频的设备。更多有关 DivX 视频以及将文件转换成 DivX 视频格式的软件工具的信息，请访问 divx.com。

关于 DIVX 随选视频: 这款 DivX Certified® 设备必须注册，才能播放付费的 DivX 随选视频 (VOD) 影片。要获得注册码，请在设备设置菜单中找到 DivX VOD 部分。有关如何完成注册的更多信息，请转到 vod.divx.com。



HDMI、HDMI 徽标和高清多媒体接口是 HDMI licensing LLC 在美国及其他国家或地区的商标或注册商标。



4 重要信息

请在使用家庭影院之前阅读并理解所有说明。因未遵守说明而造成的损坏不在保修范围内。

安全

小心触电或发生火灾!

- 切勿让本产品及配件与雨或水接触。切勿将液体容器（如花瓶）置于产品旁边。如果有液体溅到本产品表面或内部，请立即断开其电源。请与 Philips 客户服务中心联系，对产品进行检查后再行使用。
- 切勿将本产品和附件放置在靠近明火或其它热源的地方，包括阳光直射处。
- 切勿将物体插入本产品的通风槽或其它开口。
- 将电源插头或设备耦合器用作断电设备时，该断电设备应可以随时使用。
- 在雷电天气之前，应断开本产品的电源。
- 断开电源线时，应始终握住插头，而不能拉电缆。

小心短路或起火!

- 在将本产品连接到电源插座上之前，请确保电源电压与产品背面或底部印刷的电压值相匹配。如果电压不同，切勿将产品连接到电源插座上。

小心受伤或损坏家庭影院!

- 对于壁挂式产品，只能使用随附的挂架。将挂架固定到可承受本产品和挂架总重量的墙壁上。Koninklijke Philips Electronics N.V. 对由于安装不当而造成的事故、人身伤害或损失不负任何责任。
- 对于带支架的扬声器，只能使用随附的支架。将支架紧紧地固定到扬声器上。将组装好的支架置于能够支撑扬声器和支架总重量的平整、水平的表面上。
- 切勿将本产品或任何物体放在电源线或其它电子设备上面。
- 如果在低于 5° C 的温度下运送了本产品，请先拆开产品的包装并等待其温度达到室温，再将其连接至电源插座。
- 该设备打开时，存在可见及不可见的激光辐射。避免直视激光束。
- 切勿触摸光盘仓内的光盘光学镜头。
- 本产品的部件可能由玻璃制造。请小心处理，以免受到伤害或造成损坏。

小心过热!

- 切勿将本产品安装在封闭的空间内。务必在产品周围留出至少 4 英寸的空间以便通风。确保窗帘或其它物体不会遮挡产品上的通风槽。

小心污染!

- 请勿混合使用电池(旧电池与新电池或碳电池与碱性电池,等等)。
- 如果电池电量耗尽或遥控器长时间不用,请取下电池。
- 电池含有化学物质,因此应适当地进行处理。

吞咽电池的危险!

- 产品/遥控器可能包含纽扣式电池,容易被吞咽。始终将电池放在儿童接触不到的地方!

爱护产品

- 切勿将光盘以外的任何物体插入光盘仓中。
- 切勿将变形或破裂的光盘插入光盘仓中。
- 如果长时间不使用本产品,请将光盘从光盘仓中取出。
- 只能用微细纤维清洁布清洁本产品。

爱护环境



本产品采用可回收利用的高性能材料和组件制造而成。



如果产品上贴有带叉的轮式垃圾桶符号,则表示此产品符合欧盟指令 2002/96/EC。请熟悉当地针对电子和电器产品制订的分门别类的收集机制。

请遵循当地的规章制度,不要将旧产品与一般的生活垃圾一同弃置。

正确弃置旧产品有助于避免对环境和人类健康造成潜在的负面影响。



本产品包含欧盟指令 2006/66/EC 涉及的电池,该电池不可与普通生活垃圾一起处理。

请自行了解当地关于分类收集电池的规定,正确弃置电池有助于避免对环境和人类健康造成负面影响。

3D 健康警告

如果您或您的家人有癫痫或光敏感病史,请在接触闪烁光源、快速画面切换或 3D 视觉效果之前,咨询专业医生。

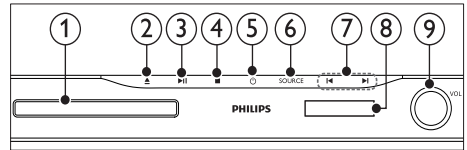
为免引起头昏眼花、头痛或晕头转向等不适,我们建议您不能观看 3D 太长时间。如果您感到不适,请停止观看 3D,并且不能立即从事任何具有潜在危险的行为(例如驾车),直到症状消失。如果症状仍然存在,则必须先咨询医生的意见,以确定能否继续观看 3D。

在观看 3D 期间,家长应监督其子女,确保他们没有遇到上述任何不适。不建议六岁以下的儿童观看 3D,因为他们的视觉系统尚未发育健全。

5 您的家庭影院

感谢您的惠顾,欢迎光临 Philips! 为了您能充分享受 Philips 提供的支持,请在 www.philips.com/welcome 注册您的家庭影院。

主装置



- ① 光盘仓
- ② ▲ (打开/关闭)
按住三秒钟以打开或关闭光盘仓,或弹出光盘。
- ③ ►|| (播放/暂停)
播放、暂停或继续播放。
- ④ ■ (停止)
停止播放。
- ⑤ ⏻ (待机-开机)
打开家庭影院系统或将其切换至待机模式。
- ⑥ SOURCE (信号源)
选择家庭影院的音频或视频源。
- ⑦ ◀/▶
 - 跳至上一或下一曲目、章节或文件。
 - 在收音机模式下,选择预设电台。

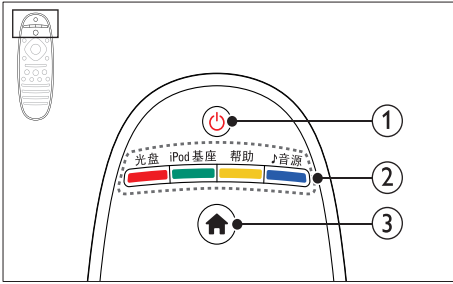
- ⑧ 显示面板
- ⑨ 音量控制滑轮

遥控器

本部分包括遥控器的概述。

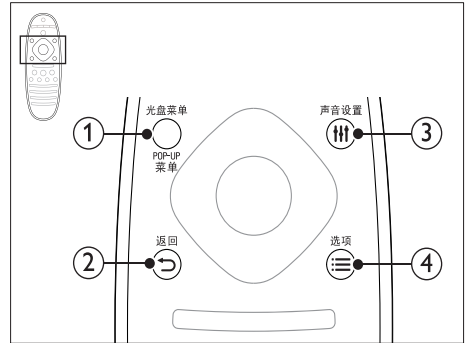
概述

使用遥控器控制您的家庭影院。

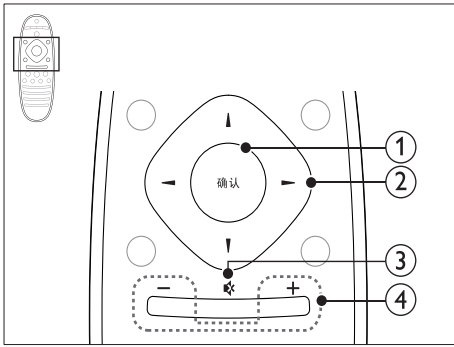


- ① **⏻ (待机-开机)**
 - 打开家庭影院系统或将其切换至待机模式。
 - 在启用 EasyLink 后, 按住至少三秒钟, 所有已连接的 HDMI CEC 兼容设备都将切换为待机状态。
- ② **来源按钮 / 彩色按钮**
 - **彩色按钮:** 为蓝光光盘选择任务或选项。
 - **光盘:** 切换至光盘来源。
 - **iPod 基座:** 切换至 iPod 或 iPhone 专用 Philips 底座。
 - **帮助:** 访问屏上的帮助。
 - **♪音源:** 选择音频输入来源或电台来源。

- ③ **🏠(主页)**
访问主菜单。

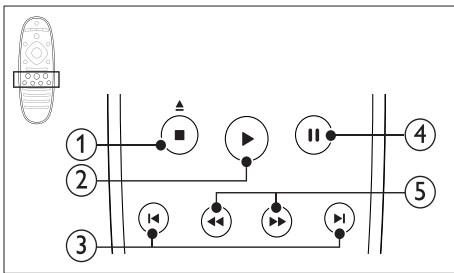


- ① **光盘菜单 / PIP-UP 菜单**
 - 在播放光盘时访问或退出光盘菜单。
- ② **← 返回**
 - 返回上一个菜单屏幕。
 - 在收音机模式中, 按住以删除当前预设电台。
- ③ **🔊 声音设置**
 - 访问或退出声音选项。
- ④ **☰ 选项**
 - 在播放光盘或 USB 存储设备时访问更多播放选项。
 - 在收音机模式下, 设置电台。

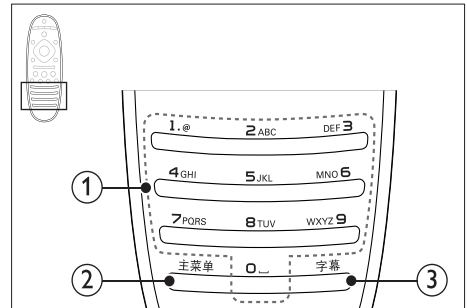


- ① **确认**
确认输入或选择。
- ② **导航按钮**
 - 导航菜单。
 - 在收音机模式下, 按向左或向右键可开始自动搜索。
 - 在收音机模式下, 按向上或向下键可调谐收音机频率。

- ③ **静音**
静音或恢复音量。
- ④ **+/- (音量)**
增大或减小音量。





- ① **■ (停止) / ▲ (弹出/ 打开/关闭)**
 - 停止播放。
 - 按住三秒钟以打开或关闭光盘仓, 或弹出光盘。
- ② **▶ (播放)**
开始或继续播放。
- ③ **◀ / ▶ (上一频道/下一频道)**
 - 跳至上一或下一曲目、章节或文件。
 - 在收音机模式下, 选择预设电台。
- ④ **⏸ (暂停)**
暂停播放。
- ⑤ **◀◀ / ▶▶ (快退/快进)**
向后或向前搜索。反复按可更改搜索速度。



- ① **字母数字按钮**
输入数值或字母 (使用短信样式输入)。
- ② **主菜单**
访问视频光盘的主菜单。
- ③ **字幕**
 - 选择视频的字幕语言。
 - 在收音机模式下, 切换立体声和单声道音效。

EasyLink 控件

借助 Easylink, 您可以通过家庭影院遥控器上的以下按钮来控制您的家庭影院和电视 (请参见第 40 页的 ‘EasyLink’)。

-  (待机-开机): 按住以将您的家庭影院、电视和连接的设备切换至待机。
-  (播放): 当视频光盘放在光盘仓时, 从待机模式唤醒电视, 然后播放光盘。

6 连接家庭影院

本节旨在帮助您将家庭影院连接至电视和其它设备。

有关家庭影院和附件基本连接的详细信息, 请参阅《快速入门指南》。有关全面的互动指南, 请参阅 www.connectivityguide.philips.com。

注

- 有关标识和电源功率, 请参阅产品背面或底部的型号铭牌。
- 在建立或更改任何连接之前, 请确保所有设备均已与电源插座断开连接。

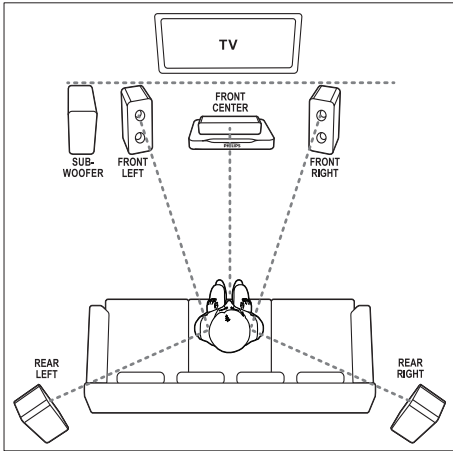
扬声器

定位、连接并设置您的扬声器, 以获得最佳的环绕声。

定位

扬声器的定位在营造环绕音效中起着关键的作用。

为获得最佳效果, 请如下所示摆放您的扬声器和低音扬声器。



注

- 环绕音效取决于房间形状和大小、墙壁和天花板类型、窗户和反射面以及扬声器声学特性等诸多因素。试验不同的扬声器定位以找出适合您的最佳摆放。

按照以下一般原则摆放您的扬声器。

- 1 座位:**
这是您聆听区域的中心。
- 2 FRONT CENTER (前中置) 扬声器:**
将中置扬声器直接摆放在座位前面,可以在电视的上面,也可以在下面。确保其接近您坐着时的耳朵高度。

- 3 FRONT LEFT (前置左) 和 FRONT RIGHT (前置右) 扬声器:**

将左右扬声器分摆于前面,使其与中置扬声器形成等距弧形,从而使所有三个扬声器距离您的座位距离相等。为了获得最佳效果,请将扬声器朝向座位并将其置于接近耳朵高度的位置(坐着时)。

- 4 REAR LEFT (后置左) 和 REAR RIGHT (后置右) 扬声器:**

将后部环绕扬声器摆放于您座位的左右两侧,要么齐平,要么稍后一点。为了获得最佳效果,请将扬声器朝向座位并将其置于耳朵高度之上的位置。

- 5 SUBWOOFER (低音扬声器):**
将低音扬声器放置在电视左侧或右侧至少一米远。与墙壁之间留出大约 10 厘米间隙。

连接

如快速入门指南中所述将您的扬声器和低音扬声器连接至您的家庭影院。

设置

通过扬声器设置菜单设置您的扬声器。

- 1 如《快速入门指南》中所述连接扬声器和低音扬声器。
- 2 按家庭影院遥控器上的 **🏠** (主页), 然后选择 [设置] > [音频] > [扬声器设定]。
- 3 输入每个扬声器的距离, 然后聆听测试音并更改音量。随扬声器定位一点点试验, 找出理想设置。

无线后置扬声器

使用无线模块将家庭影院的后置扬声器转换为无线扬声器。

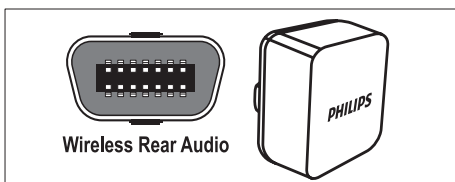
- 无线传输器连接至家庭影院上的 **Wireless Rear Audio** 接口。
- 无线接收器连接至后置环绕扬声器和电源。

有关详细信息, 请参阅无线模块的用户手册。

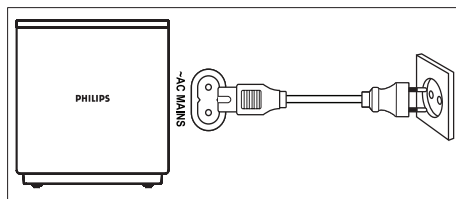
无线模块 - RWSS5510

从 Philips 授权的经销商购买无线模块 RWSS5510 (另售)。

无线传输器:



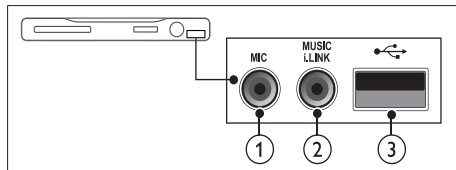
无线接收器:



接口

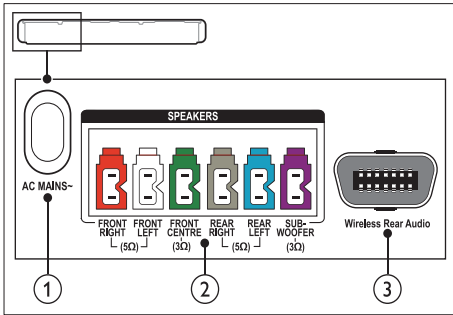
将其他设备连接至家庭影院。

正面



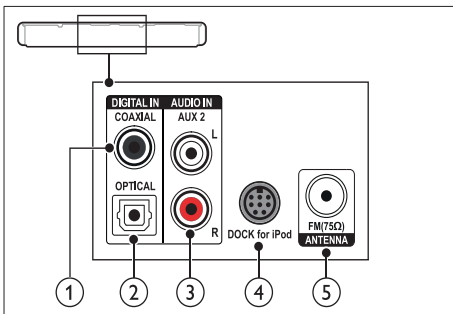
- ① **MIC** (仅适用于亚太和中国地区)
来自麦克风的音频输入。
- ② **MUSIC iLINK**
MP3 播放机的音频输入。
- ③ **USB**
 - USB 存储设备的音频、视频或图像输入。
 - 连接至 Wi-Fi 软件狗 (型号: Philips WUB1110, 另售)。

后左



- ① **AC MAINS~ (交流输入)**
连接至电源。
- ② **SPEAKERS**
连接至随附的扬声器和低音扬声器。
- ③ **Wireless Rear Audio**
连接至 Philips 无线模块。
(型号: Philips RWSS5510, 另售)

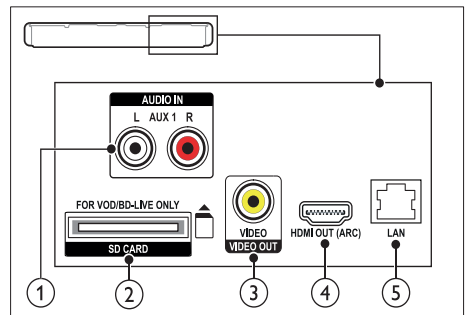
后中



- ① **DIGITAL IN-OPTICAL**
连接至电视或数字设备的光学音频输出插孔。

- ② **DIGITAL IN-COAXIAL**
连接至电视或数字设备的同轴音频输出插孔。
- ③ **AUDIO IN-AUX 2**
连接至电视或模拟设备的模拟音频输出插孔。
- ④ **DOCK for iPod**
连接至 iPod 或 iPhone 的 Philips 底座。(型号: Philips DCK3060/DCK3061)
- ⑤ **ANTENNA FM 75 Ω**
天线、有线或卫星信号输入。

后右



- ① **AUDIO IN-AUX 1**
连接至电视或模拟设备的模拟音频输出插孔。
- ② **VIDEO OUT-VIDEO**
连接至电视的复合视频输入插孔。
- ③ **HDMI OUT (ARC)**
连接至电视的 HDMI 输入插孔。
- ④ **LAN**
连接至宽带调制解调器或路由器的 LAN 输入插孔。

连接至电视

将家庭影院连接至电视来观看视频。您可以通过家庭影院扬声器收听电视节目的音频。使用家庭影院和电视提供的最佳品质连接。

方案 1: 通过 HDMI (ARC) 连接至电视

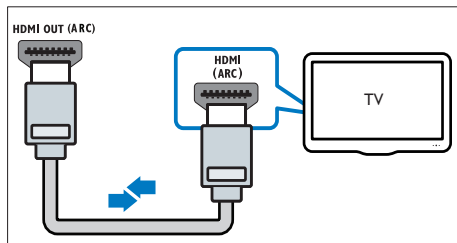
最佳品质视频

您的家庭影院支持 HDMI 版本 1.4 - 音频回传通道 (ARC)。如果您的电视兼容 HDMI ARC, 为了轻松快速地设置, 请通过 HDMI ARC 连接将家庭影院连接至电视。

有了 HDMI ARC, 您无需其他音频线缆即可通过家庭影院播放电视的音频。

- 1 使用高速 HDMI 线缆, 将家庭影院上的 **HDMI OUT (ARC)** 接口连接至电视上的 **HDMI ARC** 接口。

电视机上的 **HDMI ARC** 连接器带 **HDMI IN** 或 **HDMI** 标签。有关电视接口的详细信息, 请参阅电视用户手册。



- 2 在电视上, 请打开 **HDMI-CEC**。有关详细信息, 请参阅电视用户手册。
 - ↳ 在家庭影院上播放光盘时, 视频将自动显示在电视上, 同时音频在家庭影院上自动播放。
- 3 如果电视的音频没有在家庭影院上自动播放, 请手动设置音频 (请参见第 20 页的 ‘设置已连接设备的音频’)。

方案 2: 通过 HDMI 连接至电视

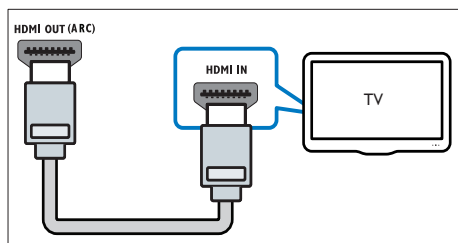
最佳品质视频

如果您的电视不兼容于 HDMI ARC, 请通过标准 HDMI 连接将家庭影院连接至电视。

使用标准 HDMI 连接时, 您需要使用其他音频线缆通过家庭影院播放电视的音频 (请参见第 19 页的 ‘连接电视或其他设备的音频’)。

- 1 使用高速 HDMI 线缆, 将家庭影院上的 **HDMI OUT (ARC)** 接口连接至电视上的 **HDMI** 接口。

电视上的 HDMI 接口可能标记为 HDMI IN。



2 在电视上, 请打开 HDMI-CEC。有关详细信息, 请参阅电视用户手册。

↳ 在家庭影院上播放光盘时, 视频将自动显示在电视上, 同时音频在家庭影院上自动播放。

3 要通过家庭影院播放电视节目的音频, 请连接其他音频线缆 (请参见第 19 页的 ‘连接电视或其他设备的音频’)。

4 如果电视的音频没有在家庭影院上自动播放, 请手动设置音频 (请参见第 20 页的 ‘设置已连接设备的音频’)。

注

- 如果您的电视具有 DVI 接口, 则可使用 HDMI/DVI 适配器连接至电视。

方案 3: 通过复合视频连接至电视

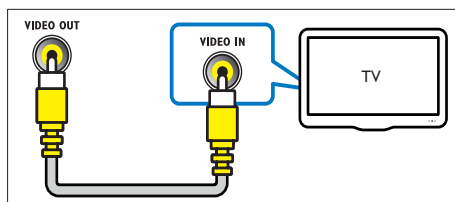
基本质量视频

如果您的电视不具有 HDMI 接口, 请通过复合连接将家庭影院连接至电视。复合连接不支持高清视频。

使用复合连接时, 您需要使用其他音频线缆通过家庭影院播放电视的音频 (请参见第 19 页的 ‘连接电视或其他设备的音频’)。

1 使用复合视频线缆, 将家庭影院上的 VIDEO 接口连接至电视上的复合视频接口。

复合视频接口可能标记为 AV IN、VIDEO IN、COMPOSITE 或 BASEBAND。



2 在电视上, 切换至正确的视频输入。

3 要通过家庭影院播放电视节目的音频, 请连接其他音频线缆 (请参见第 19 页的 ‘连接电视或其他设备的音频’)。

在家庭影院上, 反复按 **SOURCE** (信号源) 以选择正确的音频输入。

连接电视或其他设备的音频

通过家庭影院播放电视或其他设备的音频。

使用电视、家庭影院和其他设备提供的最佳品质连接。

注

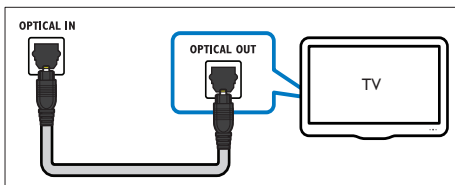
- 用户手册中的音频连接仅为建议连接。您也可使用其他连接。
- 当通过 **HDMI ARC** 连接家庭影院和电视时，则无需使用音频连接。

方案 1: 通过数字光纤线缆连接音频

最佳质量视频

使用光纤线缆，将家庭影院上的 **OPTICAL** 接口连接至电视或其他设备上的 **OPTICAL OUT** 接口。

数字光纤连接器可能标为 **SPDIF**、**SPDIF OUT** 或 **OPTICAL**。

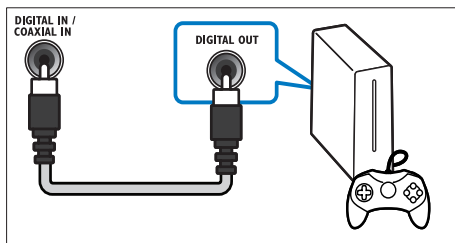


方案 2: 通过数字同轴线缆连接音频

良好质量视频

使用同轴线缆，将家庭影院上的 **COAXIAL** 接口连接至电视或其他设备上的 **COAXIAL/DIGITAL OUT** 接口。

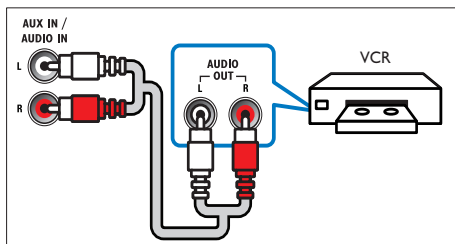
数字同轴连接器可能标记为 **DIGITAL AUDIO OUT**。



方案 3: 通过模拟音频电缆连接音频

基本质量视频

使用模拟电缆，将家庭影院上的 **AUX** 接口连接至电视或其他设备上的 **AUDIO OUT** 接口。



设置已连接设备的音频

将设备连接至家庭影院时, 请检查音频设置。

- 1 在电视和其他设备上, 请打开 HDMI-CEC。有关详细信息, 请参阅电视和其他设备的用户手册。
- 2 从电视扬声器菜单中选择“功放器”。有关详细信息, 请参阅电视用户手册。
- 3 打开家庭影院上的系统音频控制, 然后将所连接设备的音频映射至家庭影院上的正确接口 (请参见第 41 页的‘播放家庭影院中的音频。’)。

如果所连接设备不兼容 HDMI-CEC, 请反复按家庭影院上的 **SOURCE** (信号源) 以选择正确的音频输入。

电脑和互联网

将您的家庭影院连接至电脑网络和互联网, 即可享受:

- 从电脑传输的多媒体内容: 播放来自您网络上的电脑或其他媒体服务器的音乐、照片和视频 (请参见第 37 页的‘通过 DLNA 浏览电脑’)。
- 软件更新: 通过网络更新家庭影院软件 (请参见第 46 页的‘通过互联网更新软件’)。

! 注意

- 在尝试将家庭影院连接至电脑网络前, 您需要熟悉网络路由器、媒体服务器软件和组网原则。如有必要, 请阅读随附于网络组件的说明文档。Philips 对数据丢失、毁坏或损坏概不负责。

有线连接

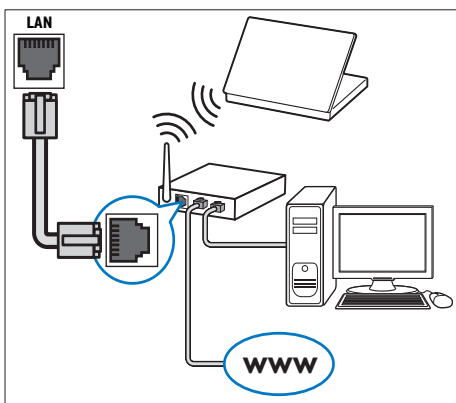
通过网线将您的家庭影院连接至路由器。

所需组件

- 网络路由器 (启用 DHCP)。
- 网线 (RJ45 直通线)。
- 安装了媒体服务器软件的电脑 (请参见第 37 页的‘通过 DLNA 浏览电脑’)。
- 对于软件更新, 需确保网络路由器完全可以访问互联网, 且不受防火墙或其它安全系统限制。

设置有线网络

如下所示将您的家庭网络连接至路由器，然后打开设备。



- 1 通过有线连接将家庭影院连接至网络路由器 (请参见第 20 页的 ‘有线连接’)。
- 2 打开电视并切换至正确的家庭影院来源。
- 3 按 **⬆** (主页)。
- 4 选择 **[设置]**，然后按 **确认**。
- 5 选择 **[网络] > [网络安装] > [有线 (以太网)]**，然后按 **确认**。
- 6 请按照电视上的说明完成设置。
 - ↳ 家庭影院将连接到互联网。如果连接失败，请选择 **[重试]**，然后按 **确认**。
- 7 选择 **[完成]**，然后按 **确认** 退出。

检查有线网络设置

- 1 按 **⬆** (主页)。
- 2 选择 **[设置]**，然后按 **确认**。
- 3 选择 **[网络] > [查看网络设置]**，然后按 **确认**。
 - ↳ 此时当前网络设置将会显示。

无线连接

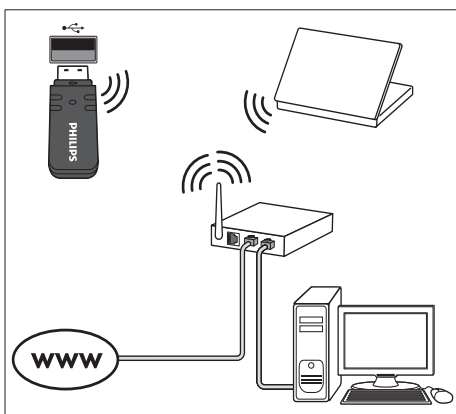
通过无线连接将您的家庭影院连接至路由器。

所需组件

- 网络路由器 (启用 DHCP)。
- Wi-Fi 软件狗 (型号: Philips WUB1110)。
- 安装了媒体服务器软件的电脑 (请参见第 37 页的 ‘通过 DLNA 浏览电脑’)。
- 对于软件更新，需确保网络路由器完全可以访问互联网，且不受防火墙或其它安全系统限制。

设置无线网络

如下所示将您的家庭网络连接至路由器，然后打开设备。



- 1 通过无线连接将家庭影院连接至网络路由器 (请参见第 21 页的 ‘无线连接’)。
- 2 打开电视并切换至正确的家庭影院来源。
- 3 按 **⬆** (主页)。
- 4 选择 [设置], 然后按 **确认**。
- 5 选择 [网络] > [网络安装] > [无线 (Wi-Fi)], 然后按 **确认**。
- 6 请按照电视上的说明完成设置。
↳ 家庭影院将连接到互联网。如果连接失败, 请选择 [重试], 然后按 **确认**。
- 7 选择 [完成], 然后按 **确认** 退出。

检查无线网络设置

- 1 按 **⬆** (主页)。
- 2 选择 [设置], 然后按 **确认**。
- 3 选择 [网络] > [查看无线设置], 然后按 **确认**。
↳ 此时当前 Wi-Fi 设置将会显示。

给您的家庭影院命名

要在网络上轻松识别您的家庭影院, 请为您的家庭影院命名。

- 1 打开电视并切换至正确的家庭影院来源。
- 2 按 **⬆** (主页)。
- 3 选择 [设置], 然后按 **确认**。
- 4 选择 [网络] > [给产品命名:], 然后按 **确认**。
- 5 按 **字母数字按钮** 输入名称。
- 6 选择 [完成], 然后按 **确认** 退出。

7 使用家庭影院

本节将帮助您使用家庭影院播放各种来源的媒体文件。

开始之前

- 根据快速入门指南和本用户手册中所述，建立必要连接。
- 将电视切换至正确的家庭影院来源。

选择声音

本节将帮助您选择适合于视频或音乐的声音。

- 1 按 **III** 声音设置。
- 2 按 **导航按钮** (向左/向右) 在显示屏上访问声音选项。

声音设置	描述
SOUND	选择声音模式。
SURROUND	设置环绕声或立体声。
TREBLE	更改高频输出。
MID	更改中频输出。
BASS	更改低频输出。
AUD SYNC	延迟音频以与视频匹配。

- 3 选择一个选项，然后按 **确认**。
- 4 按 **返回** 退出。
如果您在一分钟内没有按任何按钮，菜单将自动退出。

DivX

从以下来源播放 DivX 视频：

- 光盘 (请参见第 25 页的 ‘光盘’)、
- USB 存储设备 (请参见第 29 页的 ‘USB 存储设备’)。

注

- 要从光盘或 USB 存储设备播放受 DivX DRM 保护的的文件，请将您的家庭影院通过 HDMI 电缆连接至电视。

DivX 随选视频代码

在购买 DivX 视频并在家庭影院上播放之前，请使用 DivX VOD 代码在 www.divx.com 上注册家庭影院。

- 1 按 **主页**。
- 2 选择 **[设置]**，然后按 **确认**。
- 3 选择 **[高级]>[DivX 随选视频]**，然后按 **确认**。
↳ 此时家庭影院的 DivX VOD 注册码将会显示。

字幕

如果您的视频具有多种语言的字幕，请选择字幕语言。

- 1 在播放视频时，请按 **字幕** 以选择语言。

注

- 确保字幕文件与视频文件同名。例如，如果视频文件名为“movie.avi”，则将字幕文件另存为“movie.srt”或“movie.sub”。
- 您的家庭影院可以播放以下格式的字幕文件 - .srt、.sub、.txt、.ssa、.ass、smi 和 .sami。这些文件不会出现在文件导航菜单中。
- 如果字幕没有正确显示，请更改字符集。

字幕字符集

如果字幕显示不正确，请将更改支持 DivX 或 RMVB/RM 字幕的字符集。

- 1 按 **☰** 选项。
↳ 将显示选项菜单。
- 2 按 **导航按钮** 选择 [字符集]，然后按 **确认**。
- 3 选择字符集。

亚太和中国地区

字符集 语言

[标准] 阿尔巴尼亚语、丹麦语、荷兰语、英语、芬兰语、法语、盖尔语、德语、意大利语、库尔德语（拉丁语）、挪威语、葡萄牙语、西班牙语、瑞典语、土耳其语

[中文] 简体中文

[繁体中 繁体中文

文语]

[韩语] 英语和韩语

声音模式

根据您的视频或音乐需求选择预定义声音模式。

- 1 按 **☰** 声音设置。
- 2 选择 **SOUND**，然后按 **确认**。
- 3 按 **导航按钮**（向上/向下）在您的显示屏上选择一种设置：
 - **MOVIE**: 享受真正的影院级音频体验，专为电影增强。
 - **MUSIC**: 重新营造音乐的原始录音环境（录音棚或音乐会）。
 - **ORIGINAL**: 体验电影和音乐的原始音效，而不增加音效。

- **NEWS:** 以优化的语音和清晰的人声听清每一个字。
 - **GAMING:** 享受令人震撼的街机音效, 适合动作类视频游戏和响亮的聚会。
- 4 按 **确认** 确认。

环绕声模式

环绕声模式可为您带来醉人的音频体验。

- 1 按 **声音设置**。
- 2 选择 **SURROUND**, 然后按 **确认**。
- 3 按 **导航按钮** (向上/向下) 从您的显示屏选择一种设置:
 - **AUTO:** 基于音频流的环绕立体声。
 - **5CH STER:** 增强的立体声音效。派对音乐的理想之选。
 - **MULTI-CH:** 令人陶醉的多声道音效带来增强的电影体验。
 - **STEREO:** 双声道立体声。非常适合于聆听音乐。
- 4 按 **确认** 确认。

均衡器

更改家庭影院的高频 (高音)、中频 (中音) 和低频 (低音) 设置。

- 1 按 **声音设置**。
- 2 选择 **TREBLE**、**MID** 或 **BASS**, 然后按 **确认**。
- 3 按 **导航按钮** (向上/向下) 更改频率。
- 4 按 **确认** 确认。

光盘

您的家庭影院可播放 DVD、VCD、CD 和蓝光光盘。它也可以播放照片和音乐 CD-R 光盘等自制光盘。

所需组件

对于音频或 2D 视频:

- 家庭影院和电视之间的音频和视频连接。
- 一张音频或视频光盘。

对于 3D 视频:

- 一台 3D 电视。
- 家庭影院和电视之间的 HDMI 连接。
- 一张蓝光 3D 光盘。
- 一副兼容于 3D 电视的 3D 眼镜。

播放光盘

- 1 将光盘插入家庭影院系统。
↳ 您的电视将切换至正确的来源，并且光盘将自动播放。
- 2 如果光盘没有自动播放，请按 **DISC** 或在主菜单中选择 **[播放光盘]**，然后按 **确认**。
- 3 对于 3D 视频，请戴上 3D 眼镜。
- 4 按播放按钮以控制播放 (请参见第 27 页的 ‘播放按钮’)。

注

- 对于 3D 视频，在向前或向后搜索以及部分其他播放模式下，视频将以 2D 播放。正常播放时，视频将重新变回 3D 显示。

提示

- 要避免闪烁，请更改显示屏的亮度 (请参见第 45 页的 ‘显示面板’)。

播放 RMVB 或 RM 文件

仅适用于亚太和中国地区

Real Media Variable Bitrate (RMVB) 和 RealMedia (RM) 文件均包含音频和视频。您可以从电脑复制 RMVB 或 RM 文件到可刻录光盘或 USB 存储设备，并从家庭影院进行播放。

- 1 播放包含 RMVB 或 RM 文件的光盘 (请参见第 26 页的 ‘播放光盘’)或 USB 存储设备 (请参见第 29 页的 ‘播放文件’)。

注

- 确保文件扩展名为 “.RMVB”、或 “.RM”。
- 确保字幕文件与视频文件同名 (请参见第 24 页的 ‘字幕’)。
- 如果字幕没有正确显示，请更改字符集 (请参见第 24 页的 ‘字幕字符集’)。

播放按钮	
按钮	操作
导航按钮	导航菜单。
确认	确认输入或选择。
▶ (播放)	开始或继续播放。
⏸	暂停播放。
■	停止播放。
⏮ / ⏭	跳至上一或下一曲目、章节或文件。
⏪ / ⏩	快退或快进。反复按可更改搜索速度。
导航按钮 (向上/向下)	逆时针或顺时针旋转图片。
字幕	选择视频的字幕语言。
光盘菜单 / <small>POP-UP 菜单</small>	进入或退出光盘菜单。
☰ 选项	在播放音频、视频或媒体文件时访问高级选项 (请参见第 30 页的 ‘音频、视频和照片选项’)。

对于 DivX 和 WMV 等视频格式:

- 要停止播放, 请按 ■。
- 要继续从停止播放的位置播放视频, 请按 ▶ (播放)。
- 要从头开始播放视频, 请按 确认。

以 2D 模式播放 3D 光盘

如果没有 3D 电视, 则以 2D 模式观看 3D 光盘。

- 1 按 **⬆** (主页)。
- 2 选择 [设置] > [视频] > [观看 3D 视频] > [关]。
- 3 按 确认。
- 4 播放您的蓝光 3D 光盘。
↳ 3D 视频将以 2D 显示。

显示 VCD 和 SVCD 的菜单

在 VCD 和 SVCD 光盘上显示内容菜单。

- 1 按 **⬆** (主页)。
- 2 选择 [设置]>[首选项], 然后按 确认。
- 3 选择 [VCD PBC]>[开], 然后按 确认。

☰ 注

- 要跳过内容菜单, 请选择 [关]。

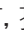
同步画面和声音

如果音频和视频不同步, 请延迟音频以匹配视频。


- 1 按 **☰** 声音设置。
- 2 选择 AUD SYNC, 然后按 确认。
- 3 按 导航按钮 (向上/向下) 可将音频与视频同步。
- 4 按 确认 确认。

蓝光光盘上的 Bonus View 功能

在支持 Bonus View 功能的蓝光光盘上观看主要放映内容的同时查看诸如导演评论的额外内容。Bonus View 也称为“画中画”。

- 1 在蓝光光盘菜单中启用 Bonus View (或画中画)。
- 2 在播放主要功能时,按  选项。
↳ 将显示选项菜单。
- 3 选择 [PIP 选择]>[PIP], 然后按 确认。
↳ 画中画选项 [1]/[2] 因视频内容而异。
↳ 画中画视频将显示在小窗口中。
- 4 选择 [第二音频语言] 或 [第二字幕语言], 然后按 确认。
- 5 选择语言, 然后按 确认。

注

- 要关闭 Bonus View (画中画) 功能, 请按  选项, 选择 [PIP 选择] > [关], 然后按 确认。

蓝光光盘上的 BD-Live 功能

在包含 BD-Live 内容的蓝光光盘上, 获得额外的功能, 例如与导演进行网上聊天、新片预告、游戏、墙纸和铃声等等。

所需组件

- 带 BD-Live 内容的蓝光光盘
- 互联网连接

- 具有至少 1GB 存储空间的 USB 存储设备

注

- BD-Live 服务因国家/地区而异, 并取决于光盘。
- 使用 BD-Live 功能时, 内容提供商可访问光盘和家庭影院中的数据。

通过 USB 存储设备访问 BD-Live

- 1 将您的家庭影院连接至家庭网络和互联网 (请参见第 20 页的 ‘电脑和互联网’)。
- 2 将 USB 存储设备连接到家庭影院。
 - USB 存储设备用于存储下载的 BD-Live 内容。
- 3 选择光盘菜单中的 BD-Live 图标, 然后按 确认。
↳ BD-Live 开始加载。加载时间因光盘和互联网的连接情况而异。
- 4 按 导航按钮 导航 BD-Live, 然后按 确认 选择项目。

清除存储空间

如果 USB 存储设备没有足够的空间存储 BD-Live 内容, 请清除存储设备上的存储空间。

- 1 按 **⬆** (主页)。
- 2 选择 **[设置]**, 然后按 **确认**。
- 3 选择 **[高级]>[清除存储]**, 然后按 **确认**。
 ↳ 此操作将清除本地存储器并删除您下载到存储设备的 BD-Live 文件。

禁用 BD-Live

要限制访问 BD-Live, 请打开 BD-Live 安全性。

- 1 按 **⬆** (主页)。
- 2 选择 **[设置]**, 然后按 **确认**。
- 3 选择 **[高级] > [BD-Live 安全] > [开]**, 然后按 **确认**。
 ↳ BD-Live 访问受限。

注

- 您将不能限制商用蓝光光盘的互联网接入。

USB 存储设备

在 USB 存储设备上欣赏照片、音频和视频。

所需组件

- 格式为 FAT 或 NTFS 文件系统, 并符合海量存储类的 USB 存储设备。
- USB 延长线 (如果 USB 存储设备无法安插接到插口)。

注

- 如果数码相机可以播放这些文件而无需使用特殊的电脑程序, 则可以使用通过 USB 连接的数码相机。
- 要从存储设备播放受 DivX DRM 保护的文件, 请将您的家庭影院通过 HDMI 电缆连接至电视。

播放文件

- 1 将 USB 存储设备连接到家庭影院。
- 2 按 **⬆** (主页)。
 ↳ 将显示主菜单。
- 3 选择 **[浏览 USB 内容]**, 然后按 **确认**。
 ↳ 将显示内容浏览器。
- 4 选择文件, 然后按 **确认**。
- 5 按播放按钮控制播放。

播放按钮

按钮	操作
导航按钮	导航菜单。
确认	确认输入或选择。
▶ (播放)	开始或继续播放。
⏸	暂停播放。
■	停止播放。
⏮ / ⏭	跳至上一或下一曲目、章节或文件。
⏪ / ⏩	快退或快进。反复按可更改搜索速度。
导航按钮 (向上/向下)	逆时针或顺时针旋转图片。
字幕	选择视频的字幕语言。
☰ 选项	在播放音频、视频或媒体文件时访问高级选项 (请参见第 30 页的 ‘音频、视频和照片选项’)。

对于 DivX 和 WMV 等视频格式:

- 要停止播放, 请按 ■。
- 要继续从停止播放的位置播放视频, 请按 ▶ (播放)。
- 要从头开始播放视频, 请按 确认。

音频、视频和照片选项

从光盘或 USB 存储设备播放音频、视频或媒体文件时使用高级功能。

音频选项

在播放音频、重复播放音频曲目、光盘或文件夹时。

1 反复按 ☰ 选项 可在以下功能之间循环切换:

- **RPT TRAC / RPT FILE:** 重复当前的曲目或文件。
- **RPT DISC / RPT FOLD:** 重复播放光盘或文件夹中的所有曲目。
- **RPT RAND:** 按随机顺序播放音频曲目。
- **RPT OFF:** 关闭重复模式。

视频选项

在观看视频时选择字幕、音频语言、时间搜索和画面设置等选项。取决于视频来源, 部分选项不可用。

1 按 ☰ 选项。

↳ 此时将显示视频选项菜单。

2 按 导航按钮 和 确认 进行选择 and 更改:

- **[音频语言]:** 选择视频的音频语言。

- **[字幕语言]:** 选择视频的字幕语言。
- **[字幕移动]:** 更改字幕在屏幕上的位置。
- **[信息]:** 显示有关播放内容的信息。
- **[字符集]:** 选择支持 DivX 字幕的字符集。
- **[时间搜索]:** 输入场景时间可跳至视频的特定部分。
- **[第二音频语言]:** 选择蓝光视频的第二音频语言。
- **[第二字幕语言]:** 选择蓝光视频的第二字幕语言。
- **[标题]:** 选择特定标题。
- **[章节]:** 选择特定章节。
- **[卡拉 OK]** (仅适用于亚太和中国地区): 更改卡拉 OK 设置。
- **[视角列表]:** 选择不同的摄像机角度。
- **[菜单]:** 显示光盘菜单。
- **[PIP 选择]:** 播放支持 Bonus View 的蓝光光盘时显示画中画窗口。
- **[缩放]:** 放大视频场景或画面。按 **导航按钮** (向左/向右) 选择缩放系数。
- **[重复]:** 重复播放章节或标题。
- **[重复 A-B]:** 在要重复播放的章节或曲目之间标记两个点, 或关闭重复播放模式。
- **[图像设置]:** 选择预定义的色彩设置。

图片选项

在查看图片、缩放图片、向幻灯片添加动画以及更改图片设置时。

- 1 按 **≡** 选项。
 - ↳ 将显示图文电视选项菜单。
- 2 按 **导航按钮** 和 **确认** 以选择并更改以下设置:
 - **[顺时针旋转 90 度]:** 将图片顺时针旋转 90 度。
 - **[逆时针旋转 90 度]:** 将图片逆时针旋转 90 度。
 - **[缩放]:** 放大视频场景或画面。按 **导航按钮** (向左/向右) 选择缩放系数。
 - **[信息]:** 显示图片信息。
 - **[每张幻灯片的时间]:** 选择每张图片在幻灯片放映模式下的播放速度。
 - **[幻灯片动画]:** 选择幻灯片放映时的动画。
 - **[图像设置]:** 选择预定义的色彩设置。
 - **[重复]:** 重复播放选定的文件夹。

幻灯片

播放音频时, 访问诸如图片和音乐幻灯片等趣味功能。

图片幻灯片

以幻灯片形式查看存储在光盘或 USB 存储设备中的图片。

- 1 从光盘或 USB 存储设备选择图片, 然后按 **▶ (播放)**。
- 2 按 **☰** 选项。
- 3 按 **导航按钮** 和 **确认** 选择以下设置:
 - **[幻灯片动画]**: 选择幻灯片的动画。
 - **[每张幻灯片的时间]**: 选择每张图片在幻灯片中的显示速度。
- 4 按 **■** 停止幻灯片放映。

带音乐的幻灯片

创建带音乐的幻灯片, 同时播放音乐和图片。

- 1 选择音乐曲目, 然后按 **确认**。
- 2 按 **↶** 返回, 然后转至图片文件夹。
- 3 选择图片, 然后按 **▶ (播放)** 开始幻灯片放映。
- 4 按 **■** 停止幻灯片放映。
- 5 再次按 **■** 停止音乐播放。

收音机

在家庭影院上收听 FM 收音机, 并存储多达 40 个电台。

所需组件

- FM 天线。

☰ 注

- 不支持 AM 和数字收音功能。
- 如果未检测到立体声信号, 系统将提示您重新安装电台。
- 要获得最佳接收效果, 请将天线放在距离电视或其它辐射源较远的地方。


调谐电台

- 1 如《快速入门指南》中所述连接 FM 天线。
- 2 反复按 **♪音源**, 直至显示面板上出现 **RADIO**。
 - ↳ 如果已经安装电台, 则会播放您上次收听的频道。
 - ↳ 如果尚未安装电台, 则显示面板上将出现消息 **自动安装...**按 **PLAY**。按 **▶ (播放)**。

3 按以下按钮收听或更改电台：

按钮	操作
◀/▶	选择预设电台。
导航按钮 (向左/向右)	搜索电台。
导航按钮 (向上/向下)	微调收音频率。
■	按下可停止安装电台。
↶ 返回	按住该键可擦除预设电台。
☰ 选项	手动: 按一次可进入设定模式, 再次按下可存储该电台。 自动: 按住三秒钟可重新安装电台。
字幕	切换立体声和单声道音效。

收听广播

- 1 反复按  音源, 直至显示面板上出现 **RADIO**。
 - 要收听预设电台, 请按 **◀** 或 **▶**。
 - 要先搜索电台再收听, 请按 **导航按钮** (向左/向右)。
- 2 按 **+/-** (音量) 更改音量。

调谐栅

在一些国家/地区, 您可以在 50 kHz 和 100 kHz 之间切换 FM 调谐栅。切换调谐栅将擦除所有预设电台。

- 1 反复按  音源, 直至显示面板上出现 **RADIO**。
- 2 按住 **▶** (播放) 以在 50 kHz 或 100 kHz 之间切换。


MP3 播放器

连接 MP3 播放器以播放您的音频文件或音乐。

所需组件

- 一个 MP3 播放器。
- 一根 3.5 毫米立体声音频线缆。

播放音乐

- 1 如《快速入门指南》中所述将 MP3 播放器连接至家庭影院。
- 2 反复按  音源, 直至显示面板上出现 **MUSIC I-LINK**。
- 3 按 MP3 播放器上的按钮选择和播放音频文件或音乐。

iPod 或 iPhone

在连接 iPod/iPhone 专用 Philips 底座时，您可以使用家庭影院播放 iPod 或 iPhone 上的音乐、电影和照片。

所需组件

- 一个 Philips 底座
(型号: Philips DCK3060/
DCK3061)。
- 一根黄色复合电缆。

注

- 当家庭影院处于 iPod 模式时，在底座上为 iPod/iPhone 充电。

将 iPod 或 iPhone 插接到底座

- 1 将底座底部的滑块移至 **STANDARD**，然后将底座连接至家庭影院。
- 2 将黄色复合电缆连接至底座和电视。
- 3 打开 iPod 或 iPhone 并将其插接到底座。

播放音乐

- 1 将 iPod 或 iPhone 插接到底座 (请参见第 34 页的 ‘将 iPod 或 iPhone 插接到底座’)。
- 2 在家庭影院遥控器上按 **DOCK for iPod**。

- 3 浏览 iPod 或 iPhone 屏幕选择音乐曲目。
 - 要查看电视上的播放列表并使用家庭影院遥控器来选择曲目，请再次按 **DOCK for iPod**。

播放视频和幻灯片

- 1 将 iPod 或 iPhone 插接到底座 (请参见第 34 页的 ‘将 iPod 或 iPhone 插接到底座’)。
- 2 在家庭影院遥控器上按 **▲** (主页)。
- 3 选择 [浏览 iPod 中的内容]，然后按 **OK**。
- 4 将电视切换为 **AV/VIDEO** 来源 (对应于黄色复合电缆)。↳ 电视屏幕变成空白。
- 5 浏览 iPod 或 iPhone 屏幕选择视频或照片。
- 6 按 **▶** (播放) 播放视频或照片。

使用智能手机

将 iPhone 或 Android 智能手机转变成虚拟遥控器，或使用它浏览家庭影院上光盘或 USB 存储设备中的内容。

所需组件

- iPhone (iOS 3.1.3 及以上版本) 或 Android (Android 2.1 及以上版本) 智能手机。
- 有线或无线家庭网络。

开始之前

- 将您的家庭影院连接至家庭网络 (请参见第 20 页的 ‘电脑和互联网’)。
- 给您的家庭影院命名 (请参见第 22 页的 ‘给您的家庭影院命名’)。
- 将您的智能手机连接至同一个家庭网络。有关详情, 请参阅智能手机用户手册。

下载 MyRemote 应用程序

将 Philips 应用程序 **MyRemote** (MyRemote) 下载至您的智能手机。此应用程序免费。

注

- Philips **MyRemote** 仅用于 iPhone 和 Android 智能手机。

- 1 轻击 iPhone 上的 **App Store** (应用程序专卖店) 图标, 或 Android 智能手机上的 **Market** (电子市场) 图标。
- 2 搜索 “Philips **MyRemote**” 应用程序。

- 3 按照智能手机上的说明下载应用程序。

↳ **MyRemote** (MyRemote) 图标已添加至智能手机的主屏幕。

访问 MyRemote 应用程序

从智能手机访问 **MyRemote** 应用程序, 然后识别家庭网络上的家庭影院。

- 1 轻击 iPhone 上的 **MyRemote** (AV 远程应用程序)。
- ↳ 您的家庭影院和网络上的其他设备将显示在智能手机上。同时还显示带 **Devices**、**Remote** 和 **Source** 选项卡的浏览栏。
- 2 如果未找到您的家庭影院, 请检查网络连接 (请参见第 20 页的 ‘电脑和互联网’)。然后, 轻击智能手机上的 **Devices** (设备) 图标再次搜索。
- 3 轻击智能手机上的家庭影院图标。
- ↳ 虚拟遥控器将显示在智能手机上。
- 4 要退出应用程序, 请按智能手机上的主页按钮。

将智能手机用作遥控器

虚拟遥控器将显示在智能手机的多个屏幕上。要访问按钮,请向左或向右滑动智能手机屏幕。

仅在智能手机上启用与播放模式相关的控制按钮。例如,如果您播放照片,则只启用用于控制照片的遥控器按钮。然而,如果您播放视频,则会在智能手机上启用 **SUBTITLE** 和 **TOP MENU** 等按钮。

- 1 在智能手机上启动应用程序 (请参见第 35 页的 ‘访问 MyRemote 应用程序’)。
↳ 相关的控制按钮会被启用,具体取决于播放模式。
- 2 如果遥控器按钮不出现,请轻击智能手机上的 **Remote** (遥控器) 选项卡。
- 3 滑动至左或右屏幕,以访问更多按钮。

注

- 部分控制功能在智能手机上不可用。

从智能手机浏览光盘或 USB 存储设备

从智能手机浏览光盘或 USB 存储设备,然后播放音频、视频或多媒体文件。

- 1 在智能手机上启动遥控器应用程序 (请参见第 35 页的 ‘访问 MyRemote 应用程序’)。
- 2 将数据光盘装入家庭影院,或将 USB 存储设备连接至家庭影院。
- 3 在智能手机上,轻击 **Source** (来源) 选项卡,然后选择 **DISC (DISC)** 或 **USB (USB)**。
↳ 此时光盘或 USB 存储设备中的文件夹将会显示。
- 4 选择要浏览的文件夹,然后选择文件进行播放。
↳ 此时将启用智能手机上的相关遥控器按钮。
- 5 要在浏览内容时访问遥控器,请轻击智能手机上的 **Remote** (远程) 选项卡。

卡拉 OK

仅适用于亚太和中国地区
在家庭影院上播放卡拉 OK 光盘并使用音乐伴唱。

所需组件

- 一个卡拉 OK 麦克风。
- 卡拉 OK 光盘。

注

- 为了避免回声或不必要的噪音，请在将麦克风连接至家庭影院之前，先将麦克风音量调至最低。

播放卡拉 OK 音乐

- 1 在播放卡拉 OK 光盘时，按 **≡** 选项。
↳ 将显示选项菜单。
- 2 按 **导航按钮** 选择 [卡拉 OK]，然后按 **确认**。
↳ 将显示卡拉 OK 设置菜单。
- 3 按 **导航按钮** (向上/向下)，然后按 **确认** 更改以下设置：
 - **[麦克风]**: 打开或关闭麦克风。
 - **[麦克风音量]**: 更改麦克风音量。
 - **[回声]**: 更改回音级别。
 - **[基调]**: 更改音调以匹配您的嗓音。

通过 DLNA 浏览电脑

将您的家庭影院连接至家庭网络时，即可欣赏电脑或该网络上其他媒体服务器上存储的音乐、照片和视频。

所需组件

- 有线或无线家庭网络，通过通用即插即用 (uPnP) 路由器连接。
- 用于将家庭网络连接至您的家庭网络的 Philips 无线 USB 适配器或局域网线。
- 一台媒体服务器，例如：
 - 运行 Windows Media Player 11 或更高版本的 PC；或者
 - 运行 Twonky Media Server 的 Mac

注

- 如需使用其他媒体服务器，例如 TVersity 的帮助，请参阅该媒体服务器的网站。

设置媒体服务器软件

要启动媒体共享，请设置媒体服务器软件。

开始之前

- 将您的家庭影院连接至家庭网络 (请参见第 20 页的 ‘电脑和互联网’)。
- 将您的电脑连接至同一个家庭网络。
- 确保您的电脑防火墙允许您运行 Windows Media Player 程序。
- 打开您的电脑和路由器。

Microsoft Windows Media Player 11

- 1 在您的电脑上启动 Windows Media Player。
- 2 单击**媒体库**选项卡, 然后选择**媒体共享**。
- 3 在电脑上首次选择**媒体共享**时, 将出现一个弹出屏幕。选中**共享我的媒体**复选框并单击**确定**。
 - ↳ 将显示**媒体共享**屏幕。
- 4 在**媒体共享**屏幕中, 确保您看到标记为**未知设备**的设备。
 - ↳ 如果一分钟左右没有看到未知设备, 请检查电脑**防火墙**是否屏蔽了连接。
- 5 选择**未知设备**并单击**允许**。
 - ↳ 此时设备旁边将出现**绿色选中符号**。
- 6 默认情况下, Windows Media Player 从以下文件夹共享: **我的音乐**、**图片收藏**和**我的视频**。如果您的文件处于其他文件夹, 请选择**媒体库 > 添加至媒体库**。
 - ↳ 将显示**添加至媒体库**屏幕。
 - ↳ 如有必要, 选择**高级选项**显示受监控的文件夹列表。
- 7 选择**我的文件夹**以及我可以访问的其他用户的文件夹, 然后单击**添加**。

- 8 按照屏幕上的说明添加包含您的媒体文件的其他文件夹。

Microsoft Windows Media Player 12

- 1 在您的电脑上启动 Windows Media Player。
- 2 在 Windows Media Player 中, 单击**流媒体**选项卡, 然后选择**打开流媒体**。
 - ↳ 将显示**流媒体选项**屏幕。
- 3 单击**打开流媒体**。
 - ↳ 您将返回 Windows Media Player 屏幕。
- 4 单击**流媒体**选项卡并选择**更多流媒体选项**。
 - ↳ 将显示**流媒体选项**屏幕。
- 5 确保您在本**地网络**屏幕上看到**媒体程序**。
 - ↳ 如果没有看到**媒体程序**, 请检查您的电脑**防火墙**是否屏蔽了连接。
- 6 选择**媒体程序**并单击**允许**。
 - ↳ 此时**媒体程序**旁边将出现**绿色箭头**。

- 7 默认情况下, Windows Media Player 从以下文件夹共享: 我的音乐、图片收藏和我的视频。如果您的文件处于其他文件夹, 请单击整理选项卡, 然后选择管理媒体库 > 音乐。
↳ 将显示音乐库位置屏幕。
- 8 按照屏幕上的说明添加包含您的媒体文件的其他文件夹。

Macintosh OS X Twonky Media (v4.4.2)

- 1 访问 www.twonkymedia.com 购买软件或将 30 天免费试用软件下载到您的 Macintosh。
- 2 在 Macintosh 上启动 Twonky Media。
- 3 在 Twonky Media Server 屏幕中, 选择基本设置, 然后选择第一步。
↳ 将显示第一步屏幕。
- 4 键入您的媒体服务器名称, 然后单击保存更改。
- 5 返回 Twonky Media Server 屏幕, 选择基本设置, 然后选择共享。
↳ 将显示共享屏幕。

- 6 浏览并选择要共享的文件夹, 然后选择保存更改。
↳ 您的 Macintosh 将自动扫描文件夹, 以使其准备好共享。

从您的电脑播放文件

注

- 播放来自电脑的多媒体内容之前, 请确保家庭影院已连接至家庭网络并且正确设置了媒体服务器软件。

- 1 将您的电视切换至家庭网络的正确 HDMI 来源。
- 2 按 **⬆** (主页)。
↳ 将显示主菜单。
- 3 选择 **[浏览电脑]**, 然后按 **确认**。
↳ 将显示内容浏览器。
- 4 选择文件, 然后按 **确认**。
- 5 按播放按钮控制播放。

EasyLink

本家庭影院支持使用 HDMI-CEC（消费电子控制）协议的 Philips EasyLink 功能。您可使用单个遥控器来控制通过 HDMI 连接的 EasyLink 兼容设备。Philips 不保证本产品可与所有 HDMI-CEC 设备进行互操作。

所需组件

- HDMI-CEC 兼容设备。
- 互连设备之间的 HDMI 连接。

打开

- 1 打开电视和其它已连接设备上的 HDMI-CEC 操作。有关详细信息, 请参阅电视或其他设备的手册。
- 2 按 **⬆** (主页)。
- 3 选择 [设置], 然后按 **确认**。
- 4 选择 [EasyLink]>[EasyLink], 然后按 **确认**。
- 5 选择 [开], 然后按 **确认**。

控制设备

使用单个遥控器控制家庭影院及其他连接的 HDMI-CEC 兼容设备。

单键式播放

如果您启用了单键式播放, 则在家庭影院中播放光盘时, 电视将自动切换至正确的频道。

单键式待机

按住遥控器上的 **⏻** (待机) 时, 家庭影院及所有已连接的 HDMI-CEC 设备 (支持单键式待机) 将切换为待机模式。

如果您的家庭影院启用单键式待机, 您可使用电视或其它 HDMI-CEC 设备的遥控器将其切换至待机。

系统音频控制

将所播放设备的音频输出引导至家庭影院时, 家庭影院将自动切换至相应的音频源。

要使用单键式音频, 请打开系统音频控制并按照电视上的说明将连接的设备映射到家庭影院的音频输入连接器。

音频输入映射

当您将新设备连接到家庭影院时, 请将设备映射至音频输入连接器 (请参见第 41 页的 ‘播放家庭影院中的音频。’)。

播放家庭影院中的音频。

通过家庭影院播放连接设备的音频。

- 1 按 **⬆** (主页)。
- 2 选择 [设置], 然后按 **确认**。
- 3 选择 [EasyLink] > [系统音频控制] > [开], 然后按 **确认**。
 - 要从电视扬声器播放音频, 请选择 [关] 并跳过以下步骤。
- 4 选择 [EasyLink]>[音频输入映射], 然后按 **确认**。
- 5 按照电视上的说明将所连接设备的音频映射至家庭影院上的音频输入。

注

- 如通过 HDMI-ARC 接口将家庭影院连接至电视, 请确保电视音频已映射至家庭影院上的 ARC 输入。

8 更改设置

本节将帮助您更改家庭影院的设置。

注意

- 家庭影院的多数设置已被配置为最佳值。如非特殊原因, 请不要更改设置, 最好保持其默认值。

注

- 不能更改呈灰色显示的设置。
- 要返回上一个菜单, 请按 **⬅** 返回。要退出菜单, 请按 **⬆** (主页)。

画面

更改画面设置以满足您的喜好。

注

- 已经为电视自动选择最佳的设置。如果更改设置, 请确保电视支持新设置。

画面设置和格式

- 1 按 **⬆** (主页)。
- 2 选择 [设置], 然后按 **确认**。
- 3 选择 [视频], 然后按 **确认**。
- 4 更改以下设置, 然后按 **确认**:
 - [电视屏幕显示]: 画面格式。
 - [图像设置]: 预定义色彩设置。

画面颜色

Deep Color 可在您的电视屏幕上重现自然的世界, 并显示数十亿种色彩的鲜艳图像。

如果您的电视支持 Deep Color 且通过 HDMI 电缆连接至家庭影院, 即可更改 Deep Color。

- 1 按 **⬆** (主页)。
- 2 选择 [设置], 然后按 **确认**。
- 3 选择 [视频]>[HDMI Deep Color], 然后按 **确认**。
- 4 选择以下选项, 然后按 **确认**:
 - [自动]: 自动选择 HDMI Deep Color。
 - [开]: 查看鲜艳的图像。
 - [关]: 显示标准的 24 位色。

画面分辨率

对于 HDMI 视频设置, 请通过 HDMI 电缆将您的家庭影院连接至电视。

- 1 按 **⬆** (主页)。

- 2 选择 [设置], 然后按 **确认**。
- 3 选择 [视频]>[HDMI 视频], 然后按 **确认**。
- 4 更改 HDMI 分辨率设置, 然后按 **确认**。

蓝光 3D 视频

要播放 3D 视频, 请通过 HDMI 电缆将您的家庭影院连接至 3D 电视。

- 1 按 **⬆** (主页)。
- 2 选择 [设置], 然后按 **确认**。
- 3 选择 [视频] > [观看 3D 视频] > [自动], 然后按 **确认**。

字幕位置

自动更改字幕的位置以适合您的电视屏幕。

- 1 按 **⬆** (主页)。
- 2 选择 [设置], 然后按 **确认**。
- 3 选择 [首选项] > [自动字幕移动] > [开], 然后按 **确认**。

声音

更改声音设置以满足您的喜好。

HDMI 音频

要从电视享受 HDMI 音频输出, 请通过 HDMI 电缆将您的家庭影院连接至电视。

- 1 按 **⬆** (主页)。
- 2 选择 [设置], 然后按 **确认**。
- 3 选择 [音频]>[HDMI 音频], 然后按 **确认**。
- 4 选择以下选项, 然后按 **确认**:
 - [位流]: 通过 HDMI 启用位流输出。
 - [自动]: 自动选择最佳的支持音频格式。
 - [关]: 禁用电视上的音频。

音频后期处理

要选择预定义的声音模式, 请启用扬声器上的音频后期处理 (请参见第 24 页的 ‘声音模式’)。

- 1 按 **⬆** (主页)。
- 2 选择 [设置], 然后按 **确认**。
- 3 选择 [高级] > [增强音频] > [开], 然后按 **确认**。

注

- 要播放光盘的原始音频, 请选择 [关]。

夜间模式

要想安静地聆听, 请在播放光盘时降低音量。夜间模式仅适用于杜比编码的 DVD 和蓝光光盘。

- 1 按 **⬆** (主页)。
- 2 选择 [设置], 然后按 **确认**。
- 3 选择 [音频] > [夜间模式] > [开], 然后按 **确认**。

恢复音响模式设置

将所有音响模式的均衡器设置恢复到默认值。

- 1 按 **⬆** (主页)。
- 2 选择 [设置], 然后按 **OK**。
- 3 选择 [音频]>[默认声音设置], 然后按 **OK**。

语言

选择主菜单、音频和字幕的语言。

主菜单

- 1 按 **⬆** (主页)。
- 2 选择 [设置], 然后按 **确认**。
- 3 选择 [首选项]>[菜单语言], 然后按 **确认**。
- 4 选择菜单语言, 然后按 **确认**。

光盘音频

- 1 按 **⬆** (主页)。
- 2 选择 [设置], 然后按 **确认**。
- 3 选择 [首选项]>[音频], 然后按 **确认**。
- 4 选择光盘的音频语言, 然后按 **确认**。

注

- 如果您的首选光盘语言不适用, 请从列表中选择 **[其他]**, 然后输入 4 位语言代码, 该代码可从本用户手册结尾处找到 (请参见第 58 页的 ‘语言代码’)。
- 如果选择了光盘上未提供的语言, 则家庭影院将使用光盘的默认语言。

注

- 如果您的首选光盘语言不适用, 请从列表中选择 **[其他]**, 然后输入 4 位语言代码, 该代码可从本用户手册结尾处找到 (请参见第 58 页的 ‘语言代码’)。
- 如果选择了光盘上未提供的语言, 则家庭影院将使用光盘的默认语言。

光盘字幕

- 1 按 **⬆** (主页)。
- 2 选择 **[设置]**, 然后按 **确认**。
- 3 选择 **[首选项]>[字幕]**, 然后按 **确认**。
- 4 选择光盘的字幕语言, 然后按 **确认**。

光盘菜单

- 1 按 **⬆** (主页)。
- 2 选择 **[设置]**, 然后按 **确认**。
- 3 选择 **[首选项]>[光盘菜单]**, 然后按 **确认**。
- 4 选择光盘的菜单语言, 然后按 **确认**。

儿童锁

限制访问按等级录制的光盘。

密码

您可以设置或更改密码以播放受限的光盘。

- 1 按 **⬆** (主页)。
- 2 选择 **[设置]**, 然后按 **确认**。
- 3 选择 **[首选项]>[更改密码]**, 然后按 **确认**。
↳ 将显示更改密码菜单。
- 4 按照电视上的说明设置或更改密码。
 - 如果您没有密码或忘记了密码, 请输入“0000”。
- 5 按 **确认**。

分级

有些光盘按照年龄分级刻录。您可以设置您的家庭影院以仅播放年龄分级小于您孩子年龄的光盘。

- 1 按 **⬆** (主页)。
- 2 选择 [设置], 然后按 **确认**。
- 3 选择 [首选项]>[儿童锁], 然后按 **确认**。
↳ 此时将出现一则消息提示您输入密码。
- 4 通过 **数字按钮** 输入密码。
- 5 选择年龄分级, 然后按 **确认**。
 - 要不分等级播放所有光盘, 请选择级别 **8** 或 [关]。

节能

您可以通过更改以下设置节省能源。

自动待机

播放光盘或 USB 存储设备时, 在以下条件下自动将家庭影院切换到待机状态:

- 处于暂停或停止模式, 以及
 - 30 分钟未按任何按钮。
- 1 按 **⬆** (主页)。
 - 2 选择 [设置], 然后按 **确认**。
 - 3 选择 [首选项] > [自动待机] > [开], 然后按 **确认**。

定时关机

设置计时器可在指定的时间后将家庭影院切换为待机。

- 1 按 **⬆** (主页)。
- 2 选择 [设置], 然后按 **确认**。
- 3 选择 [首选项]>[定时关机], 然后按 **确认**。
- 4 选择定时关机的持续时间。
↳ 定时关机最长可设置为 60 分钟。如果定时关机设为 [关], 则关闭。
- 5 按 **确认** 激活。
↳ 家庭影院将在指定时间后切换到待机状态。

屏幕保护

如果满足以下条件, 则将您的家庭影院自动切换至屏幕保护模式:

- 处于暂停或停止模式, 以及
 - 10 分钟未按任何按钮。
- 1 按 **⬆** (主页)。
 - 2 选择 [设置], 然后按 **确认**。
 - 3 选择 [首选项] > [屏幕保护] > [开], 然后按 **确认**。

显示面板

更改家庭影院显示面板的亮度。

- 1 按 **⬆** (主页)。
- 2 选择 [设置], 然后按 **确认**。
- 3 选择 [首选项]>[显示面板], 然后按 **确认**。
- 4 选择亮度, 然后按 **确认**。

应用出厂设置

将您的家庭影院重置为默认设置。您不能重置家长控制设置。

- 1 按 **⬆** (主页)。
- 2 选择 [设置], 然后按 **确认**。
- 3 选择 [高级]>[恢复默认设置], 然后按 **确认**。
- 4 选择 [确定], 然后按 **确认**。

9 更新软件

要继续获得家庭影院的最佳功能及支持, 请定期更新软件。将当前软件的版本与 www.philips.com/support 上的最新版本进行比较。

检查软件版本

- 1 按 **⬆** (主页)。
- 2 选择 [设置], 然后按 **确认**。
- 3 选择 [高级]>[版本信息], 然后按 **确认**。
↳ 即会显示软件版本。

通过互联网更新软件

- 1 将您的家庭影院连接至网络。使用
 - 有线网络连接 (请参见第 21 页的 ‘设置有线网络’) 或
 - 无线网络连接 (请参见第 22 页的 ‘设置无线网络’)。
- 2 按 **⬆** (主页)。
- 3 选择 [设置], 然后按 **确认**。
- 4 选择 [高级] > [软件更新] > [网络]。
↳ 如果检测到升级媒体, 将提示您开始或取消更新操作。

- 按照电视上的说明确认更新操作。
 - ↳ 软件更新完成时，家庭影院将自动关闭并重启。如果没有自动重启，请拔掉电源线几秒钟，然后重新连接。

注

- 如果家庭影院无法连接至 Philips 服务器，请按 **⬆** (主页)，然后选择 [设置] > [网络] > [网络安装] 设置网络。

通过 USB 更新软件

所需组件

- 具有至少 75MB 存储空间的 USB 闪存盘。USB 闪存盘必须为 FAT 或 DOS 格式。不要使用 USB 硬盘。
- 可以访问互联网的电脑。
- 支持 ZIP 文件格式的存档实用程序（例如，用于 Microsoft® Windows® 的 WinZip® 或用于 Macintosh® 的 StuffIt®）。

步骤 1: 下载最新软件

- 将 USB 闪存盘连接至您的电脑。
- 在 Web 浏览器中转至 www.philips.com/support。

- 在 Philips 支持网站上，找到产品及软件和驱动程序。
 - ↳ 软件更新以 zip 文件的形式提供。
- 将压缩文件保存到 USB 闪存盘的根目录。
- 使用归档实用程序将软件更新文件提取到 USB 闪存盘的根目录。
 - ↳ 文件被提取到 USB 闪存盘的 UPG_ALL 文件夹下。
- 从电脑上断开 USB 闪存盘的连接。

步骤 2: 更新软件

! 注意

- 在将 USB 闪存盘连接到家庭影院之前，确保光盘仓中没有光盘并且光盘仓关闭。

- 将 USB 闪存盘连接到家庭影院。
- 将您的电视切换至家庭影院的正确来源。
- 按 **⬆** (主页)，然后选择 [设置]。
- 选择 [高级] > [软件更新] > [USB]。

5 按照电视上的说明确认更新操作。

↳ 软件更新完成时，家庭影院将自动关闭并重启。如果没有切换，请拔掉电源线几秒钟，然后重新连接。

注

- 当软件更新正在进行时，请勿关闭电源或拔掉 USB 闪存盘。

10 产品规格

注

- 规格和设计如有更改，恕不另行通知。

区域码

家庭影院背面或底部的型号铭牌显示其所支持的区域。

国家/地区	DVD	BD
欧洲、英国	 	
亚太地区、台湾、韩国韩国	 	
拉丁美洲	 	
澳大利亚、新西兰	 	
俄罗斯、印度	 	
中国大陆	 	

媒体格式

- AVCHD、BD、BD-R/BD-RE、BD-Video、DVD-Video、DVD+R/+RW、DVD-R/-RW、DVD+R/-R DL、CD-R/CD-RW、Audio CD、Video CD/SVCD、图片文件、MP3 媒体、WMA 媒体、DivX Plus HD 媒体、USB 存储设备

文件格式

- 音频: .aac、.mka、.mp3、.wma、.wav、.mp4、.m4a
- 视频:
 - .avi、.divx、.mp4、.mkv、.asf、.wmv、.mpg、.mpeg、
 - .rmvb、.rm (仅适用于亚太和中国地区)
- 图片: .jpg、.jpeg、.gif、.png

音频格式

您的家庭影院支持以下音频文件。

扩展名	容器	音频编解码器	位速率
.mp3	MP3	MP3	32 kbps ~ 320 kbps
WMA	ASF	WMA	64 kbps ~ 160 kbps
.aac	AAC	AAC, HE-AAC	192 kbps
.wav	WAV	PCM	1.4 Mbps
.m4a	MKV	AAC	192 kbps
.mka	MKA	PCM	27.648 Mbps
.mka	MKA	杜比数字	640 kbps
.mka	MKA	DTS core	1.54 Mbps
.mka	MKA	MPEG	912 kbps
.mka	MKA	MP3	32 kbps ~ 320 kbps
.mka	MKA	WMA	64 kbps ~ 160 kbps
.mka	MKA	AAC, HE-AAC	192 kbps

视频格式

如果您具有高清电视，则您的家庭影院允许您播放以下规格的视频文件：

- 分辨率：1920 x 1080 像素，
- 帧速率：6 ~ 30 帧每秒。

以 AVI 为容器的 .avi 文件

音频编解码器	视频编解码器	位速率
PCM、杜比数字、DTS core、MP3、WMA	DivX 3.11、DivX 4.x、DivX 5.x、DivX 6.x	最高 10Mbps
	MPEG 1、MPEG 2	20Mbps (最高 40Mbps)
	MPEG 4 ASP	最高 10Mbps
	H.264/AVC HP@4.1/ 4.0; MP@3.2/ 3.1/3.0	20Mbps (最高 40Mbps)
	WMV9	20 Mbps

以 AVI 为容器的 .divx 文件

音频编解码器	视频编解码器	位速率
PCM、杜比数字、MP3、WMA	DivX 3.11、DivX 4.x、DivX 5.x、DivX 6.x	最高 10Mbps
	MPEG 1、MPEG 2	20Mbps (最高 40Mbps)
	MPEG 4 ASP	最高 10Mbps

以 MP4 为容器的 .mp4 或 .m4v 文件

音频编解码器	视频编解码器	位速率
杜比数字、MPEG、MP3、AAC、HE-AAC	MPEG 1、MPEG 2	20Mbps (最高 40Mbps)
	MPEG 4 ASP	最高 10Mbps
	H.264/AVC HP@4.1/ 4.0; MP@3.2/ 3.1/3.0	20Mbps (最高 40Mbps)

以 MKV 为容器的 .mkv 文件

音频编解码器	视频编解码器	位速率
PCM、杜比数字、DTS core、MPEG、MP3、WMA、AAC、HE-AAC	MPEG 1、MPEG 2	20Mbps (最高 40Mbps)
	MPEG 4 ASP	最高 10Mbps
	H.264/AVC	20Mbps (最高 40Mbps)
	HP@4.1/4.0; MP@3.2/3.1/3.0	
	WMV9	20 Mbps

以 ASF 为容器的 .asf 和 .wmv 文件

音频编解码器	视频编解码器	位速率
PCM、杜比数字、MP3、WMA	MPEG 4 ASP	最高 10Mbps
	H.264/AVC	20Mbps (最高 40Mbps)
	HP@4.1/4.0; MP@3.2/3.1/3.0	
	WMV9	20 Mbps

以 PS 为容器的 .mpg 和 .mpeg 文件

音频编解码器	视频编解码器	位速率
PCM、DTS core、MPEG、MP3	MPEG 1、MPEG 2	20Mbps (最高 40Mbps)
	MPEG 1、MPEG 2	20Mbps (最高 40Mbps)

RM 容器中的 .rm 和 .rmvb 文件
(仅在亚太地区和中國可用)

音频编 解码器	视频编解 码器	位速率
AAC、 COOK	RV30 、RV40	20Mbps (最高 40Mbps)

功放器

- 总输出功率:
 - 欧洲和亚洲: 1000W RMS (30% THD)
 - 拉丁美洲: 800W RMS (+/0.5 dB、10% THD)
- 频率响应: 20 赫兹 - 20 千赫 / ± 3 dB
- 信噪比: > 65 dB (CCIR) / (A 加权)
- 输入灵敏度:
 - AUX1、AUX2: 1000 毫伏
 - Music iLink: 500 毫伏

视频

- 信号制式: PAL / NTSC
- HDMI 输出: 480i/576i、480p /576p、720p、1080i、1080p、1080p24

音频

- S/PDIF 数字音频输入
 - 同轴: IEC 60958-3
 - 光纤: TOSLINK

- 采样频率:
 - MP3: 32 千赫、44.1 千赫、48 千赫
 - WMA: 44.1 千赫、48 千赫
- 固定比特率:
 - MP3: 32 kbps - 320 kbps
 - WMA: 48 kbps - 192 kbps

收音机

- 调谐范围:
 - 欧洲/中国: FM 87.5 – 108 兆赫 (50 千赫)
 - 亚太地区/俄罗斯/拉丁美洲: FM 87.5-108 兆赫 (50/100 千赫)
- 信噪比: FM 50 dB
- 频率响应: FM 180 赫兹 - 12.5 千赫 / ± 3 dB

USB

- 兼容性: 高速 USB (2.0)
- 类别支持: USB 海量存储类 (MSC)
- 文件系统: FAT16、FAT32、NTFS
- 支持的最大存储容量: < 160 GB

主装置

- 电源:
 - 欧洲/中国: 约 220-240 伏, 50 赫兹

- 拉丁美洲/亚太地区:
约 110-127 伏/220-240
伏, 50-60 赫兹
- 俄罗斯/印度: 约 220-240
伏, 50 赫兹
- 功耗: 105 瓦
- 待机功耗: ≤ 0.5 瓦
- 尺寸 (宽x高x厚): 435 x 57 x
356.5 毫米
- 重量: 3.69 千克

低音扬声器

- 输出功率:
 - 欧洲和亚洲: 230W RMS
(30% THD)
 - 拉丁美洲: 184W RMS (+/
0.5 dB、10% THD)
- 阻抗: 3 欧姆
- 扬声器驱动器:
 - 欧洲和亚洲: 165 毫米
(6.5 英寸) 低音扬声器
 - 印度和拉丁美洲: 203 毫米
(8 英寸) 低音扬声器
- 尺寸 (宽x高x厚):
 - HTS4561/HTS4562: 123x
309 x 369 毫米
 - HTS5561/HTS5562/
HTS5581/HTS5582/
HTS5591/HTS5592: 196
x 395 x 342 毫米
- 重量:
 - HTS4561/HTS4562: 3.6
千克

- HTS5561/HTS5562/
HTS5581/HTS5582/
HTS5591/HTS5592: 4.8
千克
- 线缆长度: 3 米

扬声器

中置扬声器

- 输出功率:
 - 欧洲和亚洲: 230W RMS
(30% THD)
 - 拉丁美洲: 184W RMS (+/
0.5 dB、10% THD)
- 系统: 全频卫星扬声器
- 扬声器阻抗: 3 欧姆
- 扬声器驱动器:
 - HTS4561/HTS4562: 1 x
76.2 毫米 (3 英寸) 全系列
 - HTS5561/HTS5562/
HTS5581/HTS5582/
HTS5591/HTS5592: 2 x
76.2 毫米 (3 英寸) 全系列
- 尺寸 (宽x高x厚):
 - HTS4561/HTS4562: 161
x 95 x 92 毫米
 - HTS5561/HTS5562/
HTS5581/HTS5582/
HTS5591/HTS5592: 280
x 95 x 92 毫米
- 重量:
 - HTS4561/HTS4562: 0.8
千克

- HTS5561/HTS5562/
HTS5581/HTS5582/
HTS5591/HTS5592: 1.40
千克
- 线缆长度: 2 米
前置/后置扬声器:
- 输出功率:
 - 欧洲和亚洲: 4 x 135W
RMS (30% THD)
 - 拉丁美洲: 4 x 108W
RMS (+/- 0.5 dB、10%
THD)
- 扬声器阻抗: 5 欧姆
- 扬声器驱动器:
 - HTS4561/HTS4562: 2 x
76.2 毫米 (3 英寸) 全系列
 - HTS5561/HTS5562/
HTS5581/HTS5582/
HTS5591/HTS5592: 2 x
76.2 毫米 (3 英寸) 全系列
- 尺寸 (宽x高x厚):
 - HTS4561/HTS4562: 95 x
161 x 87 毫米
 - HTS5561/HTS5562/
HTS5581/HTS5582/
HTS5591/HTS5592 小
尺寸扬声器: 100 x 280 x
104 毫米
 - HTS5561/HTS5562/
HTS5581/HTS5582/
HTS5591/HTS5592 高扬
声器: 260 x 1101 x 260
毫米

- 重量:
 - HTS4561/HTS4562: 各
0.6 千克
 - HTS5561/HTS5562/
HTS5581/HTS5582/
HTS5591/HTS5592 小尺
寸扬声器: 各 0.98-1.07 千
克
 - HTS5561/HTS5562/
HTS5581/HTS5582/
HTS5591/HTS5592 高扬
声器: 各 3.81-3.89 千克
- 线缆长度 (前置扬声器): 4 米
- 线缆长度 (后置扬声器): 10
米

遥控器电池

- 2 节 1.5 伏 AAA-R03

激光

- 激光类型 (二极管): InGaN/
AlGaN (BD), AlGaInP (DVD/
CD)
- 波长: 405 +7nm/-7nm (BD)
、655 +10nm/-10nm (DVD)
、790 +10nm/-20nm (CD)
- 输出功率 (最高 额定): 20 毫
瓦 (BD)、6 毫瓦 (DVD)、7 毫
瓦 (CD)

11 故障种类和处理方法

警告

- 存在触电危险。切勿拆下本产品的外壳。

为保证保修的有效性，切勿尝试自行维修本产品。

如果在使用本产品时遇到问题，请在申请服务之前检查以下事项。如果仍遇到问题，请在 www.philips.com/welcome 页面上注册您的产品并获得支持。

主装置

家庭影院上的按钮不起作用。

- 将家庭影院的电源断开几分钟，然后重新连接。

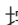
画面

无画面。

- 确保电视已切换至适合家庭影院的正确来源。

通过 HDMI 连接的电视上没有图像。

- 确保使用高速 HDMI 线缆连接家庭影院和电视。某些标准 HDMI 线缆无法正确显示某些图像、3D 视频或 Deep Color。

- 确保 HDMI 电缆没有故障。如果有故障，请用新的电缆进行更换。
- 按  (主页)，然后按遥控器上的 **731** 以恢复默认图像分辨率。
- 更改 HDMI 视频设置或等待 10 秒以自动恢复 (请参见第 42 页的 ‘画面分辨率’)。

光盘不播放高清视频。

- 确保光盘中包含有高清视频。
- 确保电视支持高清视频。
- 使用 HDMI 线缆连接至电视。

声音

家庭影院扬声器中没有声音。

- 使用音频线缆将家庭影院连接至电视或其他设备。在以下情况下，您无需单独的音频连接：
 - 当通过 **HDMI ARC** 连接来连接家庭影院和电视时，或
 - 当设备连接至家庭影院上的 **HDMI IN** 接口时。
- 设置已连接设备的音频 (请参见第 20 页的 ‘设置已连接设备的音频’)。
- 将家庭影院重置到出厂默认设置 (请参见第 46 页的 ‘应用出厂设置’)，将其关闭，然后再次打开。

- 在家庭影院上, 反复按 **SOURCE** (信号源) 以选择正确的音频输入。
声音失真或有回声。
- 如果通过家庭影院从电视播放音频, 请确保电视已静音。音频和视频不同步。
- 1) 按 **III** 声音设置。 2) 按 **◀/▶** (上一频道/下一频道) 选择 **AUD SYNC**, 然后按 **确认**。
- 3) 按 **导航按钮** (向上/向下) 将音频与视频同步。

播放

无法播放光盘。

- 清洁光盘。
- 确保家庭影院支持光盘的类型 (请参见第 49 页的 ‘媒体格式’)。
- 确保家庭影院支持光盘的地区代码 (请参见第 48 页的 ‘区域码’)。
- 如果光盘为 DVD±RW 或 DVD±R 光盘, 请确保光盘已结定。

无法播放 DivX 文件。

- 确保 DivX 文件是使用 DivX 编码器根据 “家庭影院配置文件” 编码的文件。
- 确保 DivX 文件是完整的。

DivX 或 RMVB/RM 字幕显示不正确。

- 确保字幕文件名与电影文件名相同 (请参见第 24 页的 ‘字幕’)。
- 选择正确的字符集: 1) 按 **≡** 选项。 2) 选择 [字符集]。
- 3) 选择支持的字符集。 4) 按 **确认**。

无法读取 USB 存储设备的内容。

- 确保 USB 存储设备的格式与本家庭影院兼容。
- 确保家庭影院支持 USB 存储设备上的文件系统。

电视上显示 “No entry” (无输入) 或 “x” 字样。

- 无法进行操作。

EasyLink 不起作用。

- 确保家庭影院连接至 Philips 品牌的 EasyLink 电视, 并且 EasyLink 选项打开 (请参见第 40 页的 ‘EasyLink’)。

打开电视电源时, 家庭影院自动打开。

- 在使用 Philips EasyLink (HDMI-CEC) 时, 这种现象是正常的。要想使家庭影院独立工作, 请关闭 EasyLink 功能。

无法访问 BD-Live 功能。

- 确保家庭影院连接了网络。
使用有线网络连接 (请参见第 20 页的 ‘有线连接’) 或无线网络连接 (请参见第 21 页的 ‘无线连接’)。
- 确保设置了网络。使用有线网络安装 (请参见第 21 页的 ‘设置有线网络’) 或无线网络安装 (请参见第 22 页的 ‘设置无线网络’)。
- 确保蓝光光盘支持 BD-Live 功能。
- 清除存储空间 (请参见第 29 页的 ‘清除存储空间’)。

无法在电视上播放 iPod 或 iPhone 中的视频或照片。

- 从 iPod 或 iPhone 屏幕浏览并选择视频和照片, 然后在电视上播放。
- 确保未随意改动或非法修改 iPod 或 iPhone 软件。

无法在电视上查看 iPod 或 iPhone 中的照片。

- 将黄色复合电缆连接至 iPod 底座和电视。
- 将电视切换为 **AV/VIDEO** 来源 (对应于黄色复合电缆)。
- 按 iPod 或 iPhone 上的播放按钮开始幻灯片放映。
- 确保未随意改动或非法修改 iPod 或 iPhone 软件。

以 2D 模式播放 3D 光盘。

- 确保您的家庭影院通过 HDMI 电缆连接至 3D 电视。
- 确保光盘为蓝光 3D 光盘, 并且蓝光 3D 视频选项打开 (请参见第 42 页的 ‘蓝光 3D 视频’)。

在播放蓝光 3D 视频或受版权保护的 DivX 视频时, 电视屏幕黑屏。

- 确保家庭影院通过 HDMI 电缆连接至电视。
- 切换至电视上正确的 HDMI 来源。

网络

无线网络信号差或未找到。

- 确保无线网络不受微波炉、DECT 手机或附近其他 Wi-Fi 设备的干扰。
- 如果无线网络工作不正常, 请尝试安装有线网络 (请参见第 21 页的 ‘设置有线网络’)。

12 语言代码

Abkhazian	6566
Afar	6565
Afrikaans	6570
Amharic	6577
Arabic	6582
Armenian	7289
Assamese	6583
Avestan	6569
Aymara	6589
Azerhijani	6590
Bahasa Melayu	7783
Bashkir	6665
Belarusian	6669
Bengali	6678
Bihari	6672
Bislama	6673
Bokmål, Norwegian	7866
Bosanski	6683
Brezhoneg	6682
Bulgarian	6671
Burmese	7789
Castellano, Español	6983
Catalán	6765
Chamorro	6772
Chechen	6769
Chewa; Chichewa; Nyanja	7889
中文	9072
Chuang; Zhuang	9065
Church Slavic; Slavonic	6785
Chuvash	6786
Corsican	6779
Česky	6783
Dansk	6865
Deutsch	6869
Dzongkha	6890
English	6978
Esperanto	6979
Estonian	6984
Euskara	6985
Ελληνικά	6976
Faroese	7079
Français	7082
Frysk	7089
Fijian	7074
Gaelic; Scottish Gaelic	7168
Gallegh	7176
Georgian	7565
Gikuyu; Kikuyu	7573
Guarani	7178
Gujarati	7185
Hausa	7265
Herero	7290
Hindi	7273
Hiri Motu	7279
Hrvatski	6779
Ido	7379
Interlingua (International)	7365
Interlingue	7365
Inuktitut	7385

Inupiaq	7375
Irish	7165
Íslenska	7383
Italiano	7384
Ivrit	7269
Japanese	7465
Javanese	7486
Kalaallisut	7576
Kannada	7578
Kashmiri	7583
Kazakh	7575
Kernewek	7587
Khmer	7577
Kinyarwanda	8287
Kirghiz	7589
Komi	7586
Korean	7579
Kuanyama; Kwanyama	7574
Kurdish	7585
Lao	7679
Latina	7665
Latvian	7686
Letzeburgesch;	7666
Limburgan; Limburger	7673
Lingala	7678
Lithuanian	7684
Luxembourgish;	7666
Macedonian	7775
Malagasy	7771
Magyar	7285
Malayalam	7776
Maltese	7784
Manx	7186
Maori	7773
Marathi	7782
Marshallese	7772
Moldavian	7779
Mongolian	7778
Nauru	7865
Navaho; Navajo	7886
Ndebele, North	7868
Ndebele, South	7882
Ndonga	7871
Nederlands	7876
Nepali	7869
Norsk	7879
Northern Sami	8369
North Ndebele	7868
Norwegian Nynorsk;	7878
Occitan; Provençal	7967
Old Bulgarian; Old Slavonic	6785
Oriya	7982
Oromo	7977
Ossetian; Ossetic	7983
Pali	8073
Panjabi	8065
Persian	7065
PolSKI	8076
Português	8084

Pushto	8083
Russian	8285
Quechua	8185
Raeto-Romance	8277
Romanian	8279
Rundi	8278
Samoa	8377
Sango	8371
Sanskrit	8365
Sardinian	8367
Serbian	8382
Shona	8378
Shqip	8381
Sindhi	8368
Sinhalese	8373
Slovensky	8373
Slovenian	8376
Somali	8379
Sotho; Southern	8384
South Ndebele	7882
Sundanese	8385
Suomi	7073
Swahili	8387
Swati	8383
Svenska	8386
Tagalog	8476
Tahitian	8489
Tajik	8471
Tamil	8465
Tatar	8484
Telugu	8469
Thai	8472
Tibetan	6679
Tigrinya	8473
Tonga (Tonga Islands)	8479
Tsonga	8483
Tswana	8478
Türkçe	8482
Turkmen	8475
Twi	8487
Uighur	8571
Ukrainian	8575
Urdu	8582
Uzbek	8590
Vietnamese	8673
Volapuk	8679
Walloon	8765
Welsh	6789
Wolof	8779
Xhosa	8872
Yiddish	8973
Yoruba	8979
Zulu	9085

13 索引

2	
2D 视频	27
3	
3D	
2D 模式下的 3D 光盘	27
3D 安全	10
3D 视频	26
B	
BD-Live	
BD-Live	28
故障排除	56
清除存储空间	29
禁用	29
Blu-ray	25
Bonus View	28
D	
DivX	
VOD 代码	23
字幕	24
DivX 随选视频代码	23
DLNA	37
E	
Easylink (HDMI-CEC)	
单触待机	40
单触播放	40
控制按钮	13
系统音频控制	40
音频输入映射	41
F	
FM 天线	16
H	
HDMI	
Deep color	42
TV (HDMI ARC)	17
TV (HDMI)	17
视频	42
音频	42
HDMI-CEC	40
I	
iPod 和 iPhone	
Philips 底座	16
将 iPod 或 iPhone 插接到底座	34
视频和幻灯片	34
音乐	34
M	
Microsoft Windows Media	
Player 11	38
Microsoft Windows Media	
Player 12	38
MP3	
插口	15
播放	33
P	
Philips Easylink	40

R	
RMVB 或 RM	
字幕	24
播放	26

U	
USB 存储设备	
控制按钮	30
播放	29
更新家庭影院软件	47
规格	52
选项	30

个	
个人电脑	
DLNA	37
连接至	20

主	
主装置	
故障排除	55
概述	10
规格	52

互	
互联网	
BD-Live	28
更新家庭影院软件	46
连接至	20

产	
产品规格	48

亮	
亮度	45

位	
位置	
位置	13
字幕	42
插口	15

低	
低音	25
低音扬声器	
规格	53

保	
保养	
产品	9
健康	10
环境	9

儿	
儿童锁	
分级	45
密码	44

光	
光盘	
2D 模式下的 3D 光盘	27
2D 视频	27
3D 视频	26
BD-Live	28
Bonus View	28
DivX	23
同步画面和声音	27
字幕	44
弹出光盘	10
控制按钮	27

播放	26
时间搜索	30
标题	30
画中画	28
画面	32
菜单语言	44
选项	30
音频	30
音频语言	43
<hr/>	
关	
关闭光盘仓	10
<hr/>	
出	
出厂设置	46
<hr/>	
分	
分级	45
<hr/>	
单	
单触待机	40
单触播放	40
<hr/>	
同	
同步画面和声音	27
<hr/>	
启	
启用	
BD-Live	29
HDMI-CEC	40
屏幕保护程序	45
自动字幕移动	42
自动待机模式	45
预定义声音模式	43
<hr/>	
商	
商标	6
<hr/>	
功	
功放器	52
<hr/>	
回	
回收	9
<hr/>	
图	
图片选项	31
<hr/>	
区	
区域码	48
<hr/>	
声	
声音	
低音	25
同步画面和声音	27
均衡器	25
故障排除	55
环绕音效	25
预定义声音模式	24
高音	25
<hr/>	
多	
多媒体内容	
从 USB 存储设备	29
从光盘	25
从电脑	37
<hr/>	
夜	
夜间模式	43

媒	
媒体格式	49

字	
字幕	
位置	42
语言	44

安	
安全	
使用产品	8
弃置	9
观看 3D	10

定	
定时关机	45

密	
密码	44

将	
将 iPod 或 iPhone 插接到 底座	34

屏	
屏幕保护程序	45

帮	
帮助	
导航	2
更新	3
读取	2

常	
常见问题解答	5

幻	
幻灯片	
动画	32
持续时间	32
画面	32
音乐	32

开	
开放源软件	6

弹	
弹出光盘	10

待	
待机	45

手	
手动设置扬声器	15

打	
打开光盘仓	10

扬	
扬声器	
5.1 扬声器	13
位置	13
手动设置	15
无线	15
环绕音效	25
规格	53
设置	15
连接	14
扬声器设置	
设置	42
预定义模式	24

插		画面	55
插口		网络	57
正面插口	15	连接	55
背面接口 - 中置	16		
背面接口 - 右置	16	教	
背面插口 - 左侧	16	教程	5
播		无	
播放		无线扬声器	15
DivX	23	无线网络	
iPod 和 iPhone	34	Wi-Fi	21
MP3	33	Wi-Fi 软件狗	21
RMVB 或 RM 文件	26	无线连接	21
USB	29	设置	22
从电脑	39		
光盘	26	时	
收音机	52	时间搜索	30
故障排除	56		
		显	
收		显示面板	10
收音机			
FM 天线	16	智	
控制按钮	32	智能手机	
收听广播	33	从智能手机浏览光盘或 USB	36
规格	52	将智能手机作为遥控器	36
调谐栅	33		
调谐电台	32	更	
		更新软件	
故		USB 存储设备中的内容	47
故障排除		从网络	46
主装置	55	检查当前版本	46
声音	55	电子用户手册	3
序列号	5		
播放	56		

有	
有线网络	
有线连接	20
设置	21

控	
控件	
Easylink (HDMI-CEC)	13
USB 存储设备	30
主装置	10
儿童锁	44
光盘播放	27
收音机	32

标	
标题	30

格	
格式	52

概	
概述	
HDMI-CEC	40
主装置	10
扬声器设置	15
插口	15
浏览电脑	37
设置	41
遥控器	11

正	
正面插口	15

法	
法律声明	6

浏	
浏览	
USB 存储设备	29
从 iPhone	36
从 iPod	34
光盘	27

用	
用户手册	
下载	4
导航	2
更新	3
读取	2

电	
电源选项	
亮度	45
定时关机	45
屏幕保护程序	45
自动待机模式	45

画	
画中画	
第二字幕语言	28
第二音频语言	28

画面	
幻灯片	32
故障排除	55
旋转	31
缩放	31
设置	42
选项	31

禁			
禁用			
BD-Live		29	
HDMI-CEC		40	
音频后期处理		43	
租			
租赁视频			
故障排除		56	
系			
系统音频控制		40	
网			
网络			
Wi-Fi		21	
命名设置		22	
家庭网络		20	
故障排除		57	
无线连接		21	
更新家庭影院软件		46	
有线连接		20	
设置		20	
能			
能量			
亮度		45	
定时关机		45	
屏幕保护程序		45	
自动待机模式		45	
自			
自动待机模式		45	
规			
规格		48	
视			
视频			
DivX 随选视频代码		23	
HDMI Deep Color		42	
同步画面和声音		27	
图片设置		42	
画面分辨率		42	
观看 3D		27	
规格		52	
视频和幻灯片		34	
视频格式		52	
视频选项		30	
计			
计算机			
DLNA		37	
连接至		20	
设			
设置			
3D 视频		42	
HDMI 视频		42	
HDMI 音频		42	
HDMI-CEC		40	
光盘语言		44	
分级		45	
分辨率		42	
字幕语言		44	
定时关机		45	
密码		44	
屏幕保护程序		45	

恢复	46
父母评级	45
电源	45
画面	42
自动字幕移动	42
菜单语言	43
视频	41
音频	42
默认	46
设置扬声器	
手动	15

语 语言

光盘菜单	44
字幕	44
屏幕菜单	43
第二字幕语言	28
第二音频语言	28
语言代码	58
音频	43

调

调谐栅	33
-----	----

软

软件

更新	46
检查当前版本	46
电子用户手册	3

连

连接

TV (HDMI ARC)	17
TV (HDMI)	17
TV (复合)	18
家庭网络	20
扬声器	14
无线扬声器	15
来自电视及其他设备的音频	19
计算机	37
音频 (光学电缆 - 数字)	19
音频 (同轴电缆 - 数字)	19
音频 (模拟电缆)	19

选

选项

画面	31
视频	30
音频	30

遥

遥控器

概述	11
电池	54
虚拟	34

重

重复	30
----	----

首		
首选项		
儿童锁	44	
光盘菜单	44	
字幕	44	
定时关机	45	
屏幕保护程序	45	
显示面板	45	
更改密码	44	
自动字幕移动	42	
自动待机模式	45	
菜单语言	43	
音频	42	

高		
高级		
BD-Live 安全	29	
增强音频	43	
恢复默认设置	46	
软件更新	46	
软件版本	46	
高音	25	

麦		
麦克风	15	

音		
音频		
HDMI 音频	42	
信号源	20	
后期处理	43	
品质	19	
夜间模式	43	
扬声器设置	15	
格式	49	
规格	52	
设置	42	
语言	43	
输入映射	40	
选项	30	
预定义模式	24	
音频格式	49	
音频语言	43	
音频输入映射	41	
音频选项	30	

