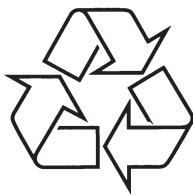


Mazā Hi-Fi sistēma

MCM177



Tiecieties ar Philips Internetā
<http://www.philips.com>



Lietošanas instrukcija

UZMANĪBU

Citu kā šeit norādīto vadību vai regulējumu lietošana vai procedūru veikšana var novest pie pakļaušanas bīstamam starojumam vai citas nedrošas darbības.

MCM177

**PIRMKLASĪGA
LĀZERA IERĪCE**

TRAUCĒJUMU NOVĒRŠANA

Problēma	Risinājums
Tālvadības pults nestrādā pareizi	<ul style="list-style-type: none">✓ Izvēlieties avotu (piemēram, CD vai FM), pirms spiest funkciju taustiņu (▶, ◀, ▶▶).✓ Samaziniet attālumu starp tālvadības pulti un sistēmu.✓ Ievietojiet baterijas, ievērojot polaritātes (+/- zīmes).✓ Nomainiet baterijas.✓ Mērkējiet tālvadības pulti tieši uz iR sensoru.
Taimeris nestrādā	<ul style="list-style-type: none">✓ Pareizi iestatiet pulksteni.✓ Spiediet taustiņu TIMER ON/OFF, lai ieslēgtu taimeru.
Pulksteņa/Taimera iestatījums ir izdzēsts	<ul style="list-style-type: none">✓ Ir bijis strāvas pārrāvums vai ticis atvienots strāvas vads. Pārstatiet pulksteni/taimeru.
USB ierīce neatskaņojas uz manas MCM177	<ul style="list-style-type: none">✓ Sistēma nav pārslēgta USB režīmā. Izvēlieties USB režīmu.✓ Ierīce nav kārtīgi pieslēgta pie MCM177 USB porta. Atkārtoti pieslēdziet ierīci, pārlicinieties, ka ierīce ir pieslēgta.✓ MCM177 neatbalsta ierīci vai ierīcē saglabāto audio failu formātu. Lietojiet saderīgu ierīci/atskaņojamu audio failu formātu.

SATURA RĀDĪTĀJS

Vispārēja informācija

Komplektā iekļautie piederumi.....	4
Informācija par dabas aizsardzību	4
Drošības informācija	4~5

Sagatavošanās

Savienojumi aizmugurē	6~7
Bateriju ievietošana tālvadības pultī.....	7

Vadības

Vadības uz sistēmas	8~9
Vadības uz tālvadības pults.....	9~10

Pamatfunkcijas

Pieslēdz atskaņo (radio uzstādīšanai).....	11
Sistēmas ieslēgšana	12
Skaļuma un skaņas regulēšana	12

CD/MP3 darbības

Diska ievietošana.....	13
Atskaņošanas pamatvadības	13
MP3/WMA diska atskaņošana	13
Dažādi atskaņošanas režīmi: Sajaukta secība un atkārtošana	14
Celiņu numuru programmēšana	14
Programmas apskate.....	14
Programmas dzēšana.....	14

Radio uztveršana

Radio staciju uzregulēšana	15
Radio staciju programmēšana	15
Automātiska programmēšana	
Manuāla programmēšana	
Saglabāto radio staciju uzregulēšana.....	15

USB savienojums

USB savienojamības lietošana.....	16~17
-----------------------------------	-------

Papildu ieeja

Ārēja avota klausīšanās	17
-------------------------------	----

Pulkstenis / Taimeris

Pulksteņa apskate.....	18
Pulksteņa iestatīšana	18
Taimera iestatīšana	18
Taimera ieslēgšana un izslēgšana.....	18
Gulētiešanas taimera ieslēgšana un izslēgšana.....	18

Specifikācijas.....

19

Apkope

20

Traucējumu novēršana.....

21~22

VISPĀRĒJA INFORMĀCIJA

Apsveicam ar Jūsu pirkumu un laipni lūdzam Philips!

Lai pilnībā izmantotu atbalstu, ko piedāvā Philips, reģistrējiet Jūsu precī tiešsaistē www.philips.com/welcome.

Šī prece atbilst Eiropas Kopienas radio traucējumu prasībām.

Komplektā iekļautie piederumi

- 1 x sertificēts AC/DC 18V adapteris
Marka: PHILIPS
Modelis: GFP451-1825BX-1 vai AS450-180-AF250, leija 100-240V~ 50-60Hz vai 50/60Hz 1.2A, Izeja 18.0V---2.5A
- 2 skaļruņu kastes
- Tālvadības pults
- FM antena

Informācija par dabas aizsardzību

Viss liekais iepakojums ir ticis noņemts. Mēs esam centušies padarīt iepakojumu viegli sadalāmu trīs materiālos: kartons (kaste), polistirols (sitienū slāpētājs) un polietilēns (maisiņi, aizsargājošā burbuļu loksne).

Jūsu sistēma sastāv no materiāliem, ko var pārstrādāt un lietot atkārtoti, ja izjaukšanu veic specializēta kompānija. Apziniet vietējos noteikumus par atbrīvošanas no iepakojuma materiāliem, tukšajām baterijām un vecā aprīkojuma.

Atbrīvošanās no Jūsu vecās preces

Jūsu prece ir veidota un ražota, izmantojot augstas kvalitātes materiālus un sastāvdaļas, ko var pārstrādāt un lietot atkārtoti.

Ja precei ir piestiprināts šis pārsvītrotās riteņotās miskastes simbols, tas nozīmē, ka precī sedz Eiropas Direktīva 2002/96/EC.

Apziniet vietējo atsevišķās savākšanas sistēmu elektriskām un elektroniskām precēm.

Rīkojieties saskaņā ar vietējiem noteikumiem un neizmetiet Jūsu vecās preces kopā ar sadzīves atkritumiem. Pareiza atbrīvošanās no Jūsu vecās preces palīdzēs novērst potenciālas negatīvas sekas apkārtējai videi un cilvēku veselībai.



Drošības informācija

- Pirms sistēmas darbināšanas, pārliecinieties, ka Jūsu sistēmas voltāža, kas norādīta uz tipa plāksnītes (vai voltāža, kas norādīta pie voltāžas izvēles slēdža), atbilst Jūsu elektriskā tīkla voltāžai. Ja tā nav, sazinieties ar ierīces pārdevēju.
- Novietojiet sistēmu uz plakanas, cietas un stabilas virsmas.
- Kad strāvas vads vai sadalītājs tiek lietots kā ierīces atslēdzējs, ierīces atslēdzējam jābūt gatavam darbam.
- Ierīci nedrīkst pakļaut pilieniem vai šļakstiem.
- Uzstādiet ierīci tuvu strāvas rozetei, kur strāvas vadam var viegli piekļūt.
- Novietojiet sistēmu vietā ar pietiekamu ventilāciju, lai novērstu karstuma uzkrāšanos Jūsu sistēmā. Atstājiet vismaz 10 cm brīvas vietas ierīces aizmugurē un augšā un vismaz 5 cm katrā sānā.
- Ventilāciju nedrīkst traucēt, aizsedzot ventilācijas atveres ar priekšmetiem kā avīzes, galdauti, aizkari, utt.
- Nepakļaujiet sistēmu, baterijas vai diskus pārmērīgam mitrumam, lietum, smiltīm vai karstuma avotiem kā sildīšanas aprīkojums vai tieša saules gaisma.
- Uz ierīces nedrīkst novietot atklātas liesmas avotus, kā aizdedzinātas sveces.
- Uz ierīces nedrīkst novietot priekšmetus pilnus ar šķidrumu, kā vāzes.
- Ja sistēma tiek ienesta no aukstuma siltumā, vai tiek novietota ļoti mitrā telpā, sistēmas iekšienē uz diska ierīces lēcas var kondensēties mitrums. Ja tā notiek, CD atskaņotājs nestrādās. Atstājiet ierīci ieslēgtu bez diska uz aptuveni stundu, līdz atkal ir iespējama normāla atskaņošana.
- Ierīces mehāniskās daļas satur pašēljošus pārklājumus un tās nedrīkst eļļot vai smērēt.
- Baterijas (bateriju paku vai ievietotās baterijas) nedrīkst pakļaut pārmērīgam karstumam kā saules gaisma, uguns, u.tml.
- **Kad sistēma tiek pārslēgta gaidīšanas režīmā, tā joprojām patērē nelielu strāvas daudzumu. Lai pilnībā izslēgtu ierīci, atvienojiet strāvas vadu no sienas rozetes.**

TRAUCĒJUMU NOVĒRŠANA

BRĪDINĀJUMS

Nekādā gadījumā nemēģiniet labot sistēmu paši, jo tādējādi tiks anulēta garantija. Neatveriet sistēmu, jo ir elektriskā šoka iespējamība.

Ja rodas kļūda, vispirms pārbaudiet zemāk minētos punktus, pirms vest ierīci labot. Ja Jūs nevarat novērst problēmu, sekojot zemāk minētajiem padomiem, sazinieties ar Philips, lai iegūtu palīdzību.

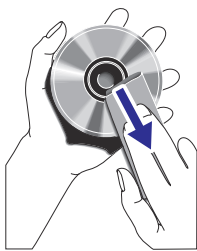
Problēma	Risinājums
Displejā parādās indikācija "NO DISC"	<ul style="list-style-type: none">✓ Ievietojiet disku.✓ Pārbaudiet, vai disks nav ievietots otrādāk.✓ Gaidiet, līdz mitruma kondensāts no lēcas nožūst.✓ Nomainiet vai notīriet disku, skatīt "Apkope".✓ Lietojiet aizvērtu CD-RW vai pareiza MP3-CD formāta disku.
Radio uztveršana ir sliktā	<ul style="list-style-type: none">✓ Ja signāls ir pārāk vājš, regulējiet antenu vai pieslēdziet ārā antenu, lai iegūtu labāku uztveršanu.✓ Palieliniet attālumu starp Mazo HiFi Sistēmu un Jūsu TV vai Videomagnetofonu.
Sistēma nereaģē uz taustiņu nospiešanu	<ul style="list-style-type: none">✓ Atvienojiet sistēmu no strāvas uz īsu brīdi, pēc tam atkal pieslēdziet to strāvai un ieslēdziet.
Skaņa nav dzirdama vai ir sliktas kvalitātes	<ul style="list-style-type: none">✓ Regulējiet skaļumu.✓ Atvienojiet austiņas.✓ Pārbaudiet, vai skaļruņi ir pareizi pieslēgti.✓ Pārbaudiet, vai atkailinātais skaļruņa vada gals ir iespiests.✓ Pārliecinieties, ka MP3-CD ir ierakstīts ar bitu ātrumu 32-256 kbps ar atjaunošanās frekvenci 48 kHz, 44.1 kHz vai 32 kHz.
Kreisā un labā skaņas izejas ir otrādāk	<ul style="list-style-type: none">✓ Pārbaudiet skaļruņu pieslēgumu un atrašanās vietu.

Korpasa tīrīšana

- Lietojiet mīkstu, maigā tīrīšanas līdzekli nedaudz samitrinātu lupatu. Nelietojiet tīrīšanas līdzekļus, kas satur alkoholu, spirtus, amonjaku vai abrazīvus.

Disku tīrīšana

- Kad disks kļūst netīrs, tīriet to ar tīrāmo lupatu. Slaukiet disku no centra uz āru.
- Nelietojiet līdzekļus kā benzīns, šķīdinātājs, komerciāli pieejamus tīrīšanas līdzekļus, vai anti-statisko aerosolu, kas paredzēti analogajiem ierakstiem.



Diska lēcas tīrīšana

- Pēc ilgākas lietošanas, uz diska lēcas var uzkrāties netīrumi vai putekļi. Lai nodrošinātu labu atskaņošanas kvalitāti, tīriet diska lēcu ar Philips CD lēcu tīrītāju vai jebkuru komerciāli pieejamu tīrītāju. Sekojiet norādījumiem, kas iekļauti komplektā ar tīrītāju.

Dzirdes drošība

Klausieties vidējā skaļumā:

- Austiņu lietošana lielā skaļumā var bojāt Jūsu dzirdi. Šī prece var radīt skaņas decibelu diapazonā, kas var radīt dzirdes zudumu normālai personai, pat ja pakļaut šai skaņai mazāk kā minūti. Augstākie decibelu diapazoni tiek piedāvāti tiem, kam jau var būt dzirdes zudumi.
- Skaņa var būt maldinoša. Dažreiz Jūsu dzirdes "komforta līmenis" adaptējas augstākiem skaņas līmeņiem. Tādēļ, pēc ilgākas klausīšanās, tas, kas izklausās "normāli", var patiesībā būt skaļi un traumējoši Jūsu dzirdei. Lai nodrošinātos pret šo, iestatiet Jūsu skaļumu uz drošu līmeni, pirms Jūsu dzirde adaptējas un atstājiet to tādā līmenī.

Lai noteiktu drošu skaļuma līmeni:

- Iestatiet Jūsu skaļuma līmeni uz zemu.
- Lēnām palieliniet skaņas līmeni, līdz Jūs to dzirdat komfortabli un skaidri, bez traucējumiem.

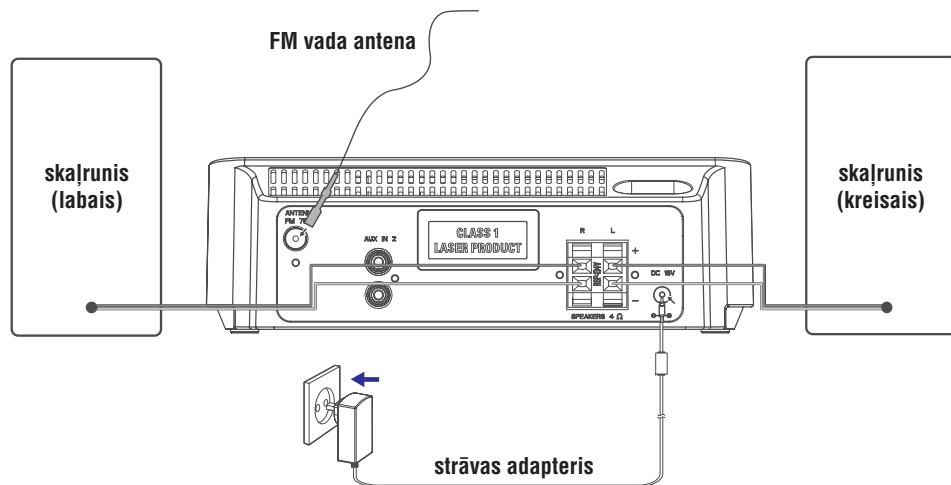
Klausieties saprātīgus laika periodus:

- Paildzināta pakļaušana skaņai, pat normālā "drošā" līmenī, var izraisīt klausīšanās zudumus.
- Pārliedzinieties, ka lietojat Jūsu aprīkojumu saprātīgi un veiciet piemērotus pārtraukumus.

Pārliedzinieties, ka tiek ievēroti sekojoši padomi, lietojot austiņas:

- Klausieties saprātīgā skaļumā saprātīgus laika periodus.
- Esiet uzmanīgi, lai neregulētu skaļumu, kad adaptējas Jūsu dzirde.
- Nepalieliniet skaļumu tik augstu, ka Jūs nedzirdat, kas notiek ap Jums.
- Jums jābūt piesardzīgiem vai uz laiku jābeidz lietot ierīci potenciāli bīstamās situācijās.
- Nelietojiet austiņas, darbinot motorizētu transporta līdzekli, braucot ar velosipēdu, skrituļdēli, utt.; tas var radīt satiksmes negadījuma iespēju un ir nelegāli daudzās valstīs.

SAGATAVOŠANĀS



Savienojumi aizmugurē

Tipa plāksnīte atrodas sistēmas aizmugurē.

Barošana

- Pirms pieslēgt strāvas vadu sienas rozetei, pārlicinieties, ka ir veikti visi savienojumi.

BRĪDINĀJUMS!

- Optimālai darbībai, lietojiet tikai oriģinālo strāvas vadu.
- Nekad neveiciet un nemainiet nekādus savienojumus, kad ierīce ir ieslēgta.

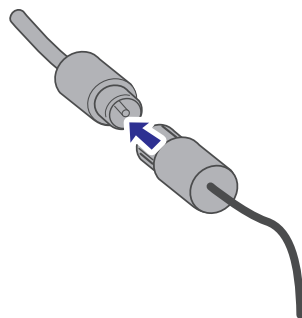
Lai izvairītos no sistēmas pārkaršanas, tajā ir iebūvēts drošības kontūrs. Tādēļ pie ārkārtīgiem apstākļiem Jūsu sistēma var automātiski pārslēgties gaidīšanas režīmā. Ja tā notiek, ļaujiet sistēmai atdzist, pirms atkārtotas lietošanas (Nav pieejams visām versijām).

Antenas savienojums

FM Antena

Komplektā iekļautā vada antena var tikt lietota tikai tuvu staciju uztveršanai. Labākai uztveršanai mēs iesakām lietot kabeļa antenas sistēmu vai āra antenu.

1. Atritiniet vada antenu un pieslēdziet to pie ligzdas FM ANTENNA, kā parādīts zemāk.



Piezīme: ja Jūs lietojat kabeļa antenas sistēmu vai āra antenu, pieslēdziet to pie FM ANTENNA kontakta vada antenas vietā.

2. Pārvietojiet antenu uz dažādām pozīcijām, lai iegūtu optimālu uztveršanu (pēc iespējas tālāk no TV, videomagnetofona un citiem starojuma avotiem).
3. Nostipriniet antenas galu pie sienas.

SPECIFIKĀCIJAS

Pastiprinātājs

Izejas jauda2 x 10W RMS
Signāla-trokšņa attiecība≥ 60 dBA (IEC)
Frekvenču veikspēja125 – 16000 Hz
Skaļruņu pretestība4Ω

CD atskaņotājs

Frekvenču diapazons125 – 16000 Hz
Signāla-trokšņa attiecība65 dBA

Uztvērējs

FM frekvences diapazons87.5 – 108 MHz
Jūtība pie 75Ω
- FM 26 dB jutība20 μV
Kopējie harmoniskie traucējumi≤5%

Skaļruņi

Basu atstarošanas sistēma

Izmēri (p x a x d)160 x 250 x 180 (mm)

Vispārēja informācija

Mainstrāvas barošana100 – 240 V, 50/60 Hz
Izmēri (p x a x d)232 x 85 x 272 (mm)
Svars (ar skaļruņiem)aptuveni 5 kg
Strāvas patēriņš
Aktīvā režīmā30 W
Gaidīšanas režīmā< 5 W
Ekonomiskajā gaidīšanas režīmā< 1 W

Specifikācijas un ārējais izskats var mainīties bez brīdinājuma.

PULKSTENIS/TAIMERIS

Pulksteņa apskate

- Pulkstenis (ja ir iestatīts) tiek rādīts parastajā gaidīšanas režīmā.

Lai apskatītu pulksteni no jebkura skaņas avota (CD vai FM, piemēram)

- Īsi spiediet taustiņu **DISPLAY/CLOCK** (vai **CLOCK** uz tālvadības pults).

Pulksteņa iestatīšana

1. Gaidīšanas režīmā, nospiediet un 2 sekundes turiet taustiņu **DISPLAY/CLOCK** uz ierīces (vai taustiņu **CLOCK** uz tālvadības pults).
→ Tiek parādīts 12-stundu vai 24-stundu režīms.
2. Spiediet taustiņu **PROG**, lai izvēlētos starp 12-stundu un 24-stundu pulksteni.
→ Pulksteņa cipari mirkšķinās.
3. Spiediet taustiņus **TUNING ◀◀ / ▶▶** (vai **◀◀ / ▶▶** uz tālvadības pults), lai iestatītu stundas.
4. Spiediet taustiņus **◀ / ▶** (vai **ALBUM/PRESET +/-** uz tālvadības pults), lai iestatītu minūtes.
5. Spiediet taustiņu **DISPLAY/CLOCK** (vai taustiņu **CLOCK** uz tālvadības pults), lai apstiprinātu laiku.

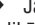
Taimera iestatīšana

- Sistēmu var lietot kā modinātāju, ieslēdzot CD, FM vai USB noteiktā laikā. Pirms taimera lietošanas, jāiestata pulkstenis.
1. Gaidīšanas režīmā, nospiediet un aptuveni 2 sekundes turiet taustiņu **TIMER** uz tālvadības pults.
 2. Spiediet taustiņu **SOURCE** (vai **CD/USB/FM** uz tālvadības pults), lai izvēlētos skaņas avotu.
 3. Spiediet taustiņu **TIMER**, lai apstiprinātu vajadzīgo režīmu.
→ Pulksteņa cipari mirkšķinās.
 4. Spiediet taustiņus **TUNING ◀◀ / ▶▶** (vai **◀◀ / ▶▶** uz tālvadības pults), lai iestatītu stundas.
 5. Spiediet taustiņus **◀ / ▶** (vai **ALBUM/PRESET +/-** uz tālvadības pults), lai iestatītu minūtes.
 6. Spiediet taustiņu **TIMER**, lai apstiprinātu laiku.
→ Taimeris tagad ir iestatīts un aktivizēts.

Piezīmes:

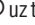
- Taimeris nav pieejams AUX režīmā.
- Ja izvēlētais avots ir CD, bet diska nodalījumā nav diska vai tas nestrādā, automātiski tiks izvēlēts FM.
- Ja izvēlētais avots ir USB, bet nav pieslēgta saderīga USB ierīce, automātiski tiks izvēlēts FM.

Taimera ieslēgšana un izslēgšana

- Gaidīšanas režīmā vai atskaņošanas laikā, vienreiz spiediet taustiņu **TIMER ON/OFF**.
→ Ja taimeris ir ieslēgts, displejā tiek rādīta indikācija . Ja taimeris ir izslēgts, indikācija pazūd.

Gulētiešanas taimera ieslēgšana un izslēgšana

Gulētiešanas taimeris ļauj sistēmai pašai izslēgties pēc noteikta laika.

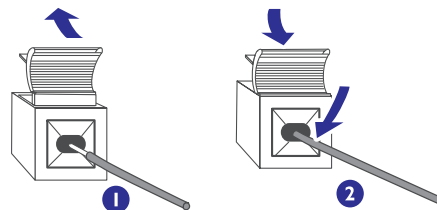
- Vienu vai vairākas reizes spiediet taustiņu **SLEEP** uz tālvadības pults.
→ Displejā parādās indikācija **zzz** un viena no gulētiešanas taimera laika iespējām, secīgi: 60, 45, 30, 15, 0, 60..., ja ir izvēlēts laiks.
- Lai izslēgtu gulētiešanas taimeri, vienu vai vairākas reizes spiediet taustiņu **SLEEP** uz tālvadības pults, līdz displejs rāda "0", vai spiediet taustiņu **STANDBY ON** uz sistēmas (vai  uz tālvadības pults).
→ Indikācija **zzz** pazūd no displeja.

SAGATAVOŠANĀS

Skaļruņu pieslēgšana

Priekšējie skaļruņi

Pieslēdziet skaļruņu vadus pie kontaktiem **SPEAKERS**, labo skaļruņi pie "R" un kreiso skaļruņi pie "L", krāsaino (marķēto) vadu pie "+" un melno (nemarkēto) vadu pie "-".






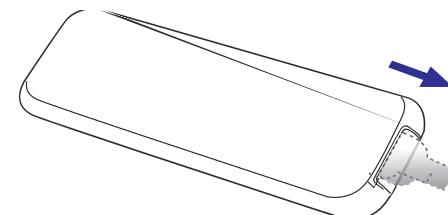
- Pilnībā ievietojiet atkailināto skaļruņa vada galu stiprinājumā, kā parādīts.

Piezīmes:

- Optimālai skaņas darbībai, lietojiet komplektā iekļautos skaļruņus.
- Nepieslēdziet vairāk kā vienu skaļruņi pie viena skaļruņu kontaktu pāra +/-.
- Nepieslēdziet skaļruņus, kuru pretestība ir mazāka kā komplektā iekļautajiem skaļruņiem. Skatīt šīs lietošanas pamācības sadaļu **SPECIFIKĀCIJAS**.

Pirms tālvadības pults lietošanas

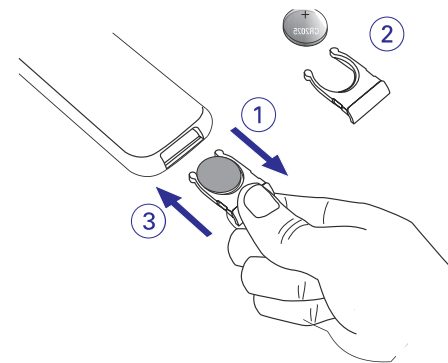
1. Izvelciet plastikas aizsargājošo loksnī.
2. Izvēlieties avotu, kuru vēlaties vadīt, spiežot avota izvēles taustiņus uz tālvadības pults (piemēram, CD, FM).
3. Tad izvēlieties vajadzīgo funkciju (piemēram, , , ).



Izņemiet plastikas izolācijas loksnī

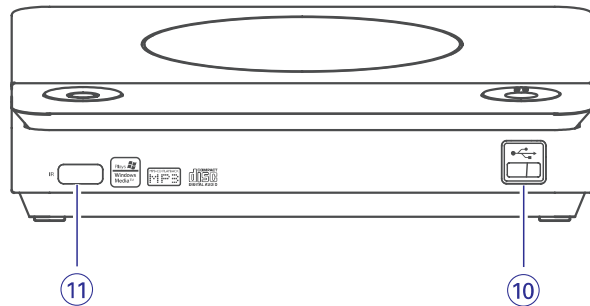
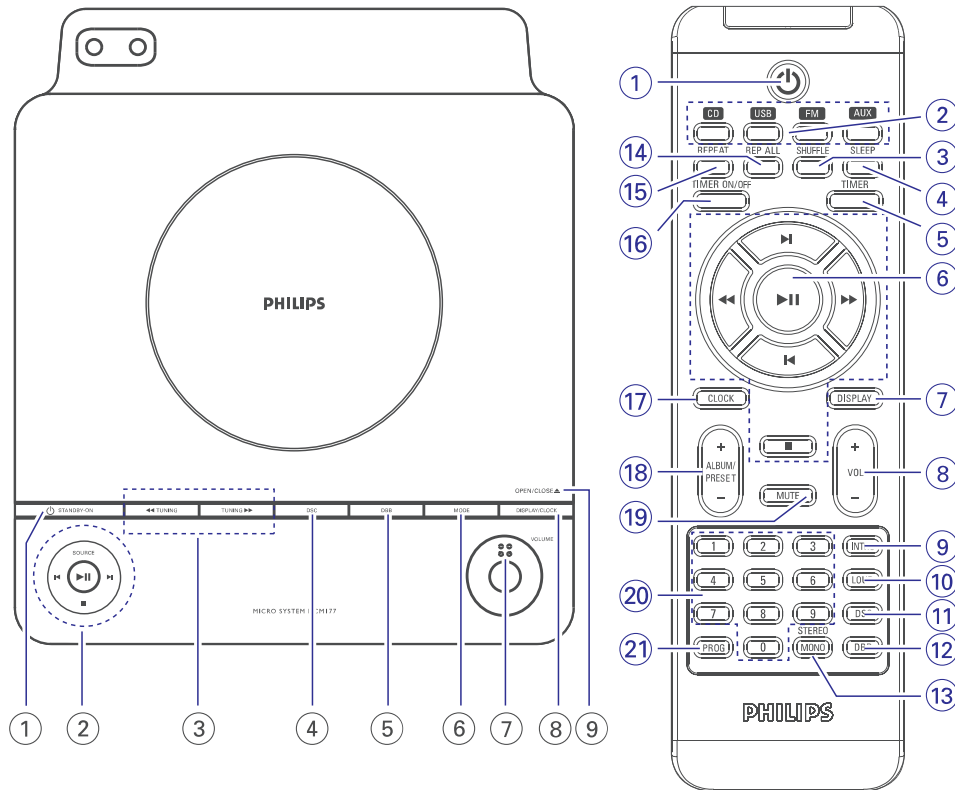
Tālvadības pults baterijas (litija CR2025) nomaiņa

1. Velciet, lai atvērtu baterijas nodalījumu.
2. Nomainiet bateriju, ievērojot norādīto polaritāti.
3. Iespiediet baterijas nodalījumu atpakaļ vietā, lai to aizvērtu.



UZMANĪBU!

- Izņemiet bateriju, ja tā ir tukša vai netiks lietota ilgu laiku.
- Baterijas satur ķīmiskas vielas, tāpēc no tām jāatbrīvojas pareizi.



INFORMĀCIJA PAR TIEŠO USB

1. USB savienojuma saderība ar šo precī:
 - a) Šī prece atbalsta vairumu USB saglabāšanas ierīces (MSD), ja tās ir saderīgas ar USB MSD standartiem.
 - i) Visizplatītākās saglabāšanas ierīces ir flash ierīces, atmiņas kartes, utt.
 - ii) Ja Jūs redzat "Disc Drive", parādāties uz Jūsu datora, kad Jūs pieslēdzat saglabāšanas ierīci Jūsu datoram, visticamāk tā ir MSD saderīga un strādās uz šīs ierīces.
 - b) Ja Jūsu atmiņas ierīcei nepieciešama bateriju vai cita barošana, pārļiecinieties, ka tai ir pilna baterija vai uzlādējiet to, pirms pieslēgt šo ierīci.
2. Atbalstītais mūzikas tips:
 - a) Šī ierīce atbalsta tikai neaizsargātus mūzikas failus ar paplašinājumiem: .mp3, .wma
 - b) Mūzika, kas iegādāta no tiešsaistes mūzikas veikaliem, nav atbalstīta, jo to sargā Digitālo Tiesību Menedžmenta (DRM) sistēma.
 - c) Sekojoši failu nosaukumu paplašinājumi nav atbalstīti: .wav, .m4a, .m4p, .mp4, .aac un citi.
3. Nevar veikt tiešu savienojumu starp Datora USB un šo precī, pat ja Jūsu datorā ir gan mp3, gan wma faili.

Ārēja avota klausīšanās

Jūs varat klausīties pieslēgtas ārējas ierīces skaņu pa sistēmas skaļruņiem.

AUX IN lietošana (3.5 mm ligzda)

1. Lietojiet atbilstošu vadu (nav iekļauts komplektā), lai pieslēgtu galvenās ierīces **AUX IN** ligzdu (3.5 mm, atrodas uz aizmugurējā paneļa) pie ārēja aprīkojuma (kā CD atskaņotāja, videomagnetofona) AUDIO OUT vai austiņu kontakta.
2. Atkārtoti spiediet taustiņu **SOURCE** (vai taustiņu **AUX** uz tālvadības pults), līdz displejā parādās "AUX 1".

AUX IN 2 lietošana (balta/sarkana ligzdas)

1. Lietojiet audio vadus (balts/sarkans, nav iekļauts komplektā), lai pieslēgtu galvenās ierīces **AUX IN 2 (L/R)** ligzdas (atrodas uz aizmugurējā paneļa) pie ārēja aprīkojuma (kā TV vai videomagnetofona) AUDIO OUT kontakta.
2. Atkārtoti spiediet taustiņu **SOURCE** (vai taustiņu **AUX** uz tālvadības pults), līdz displejā parādās "AUX 2".

USB savienojamības lietošana

- MCM177 ir aprīkots ar USB portu priekšējā panelī, kas sniedz pieslēdz un atskaņo funkciju, ļaujot Jums no Jūsu MCM177 atskaņot digitālo mūziku un ierunāto saturu, kas saglabāts USB saglabāšanas ierīcē.
- Izmantojot USB saglabāšanas ierīci, Jūs varat arī izbaudīt visas MCM177 piedāvātās funkcijas, kas aprakstītas un izskaidrotas diska darbību nodaļā.

Saderīgas USB saglabāšanas ierīces

Ar MCM177 Jūs varat lietot

- USB flash atmiņu (USB 2.0 vai USB 1.1)
- USB flash atskaņotāju (USB 2.0 vai USB 1.1)
- USB ierīce, kam nepieciešama draiveru uzstādīšana operētājsistēmā Windows XP, nav atbalstīta.

Piezīme:

- Dažos USB flash atskaņotājos (vai atmiņas ierīcēs), saglabātais saturs tiek ierakstīts, izmantojot autortiesību aizsardzības tehnoloģiju. Šādu aizsargāto saturu nevar atskaņot uz citām ierīcēm (kā MCM177).


Atbalstītie formāti:

- USB vai atmiņas faila formāts FAT12, FAT16, FAT32 (sektora izmērs: 512–4096 baiti)
- MP3 bitu ātrums (datu ātrums): 32-320 kbps un mainīgs bitu ātrums.
- WMA v9 vai jaunāka
- Direktoriju dziļums līdz 8 līmeņiem.
- Albumu skaits: ne vairāk kā 99
- Celiņu skaits: ne vairāk kā 800
- ID3 etiķete v2.0 vai jaunāka
- Faila nosaukums Unicode UTF8 (maksimālais garums: 128 baiti).

Sistēma neatkaņos un neatbalstīs sekojošo:

- Tukšus albumus: tukšs albums ir albums, kas nesatur MP3/WMA failus un netiks parādīts displejā.
- Neatbalstīti failu formāti tiek izlaisti. Tas nozīmē, ka, piemēram, Word dokumenti .doc vai MP3 faili ar paplašinājumu .dlf tiek ignorēti un netiks atskaņoti.
- AAC, WAV, PCM, NTFS audio failus
- DRM aizsargātus WMA failus
- WMA failus formātā Lossless.

USB saglabāšanas ierīces atskaņošana

1. Pārliedzieties, ka MCM177 ir ieslēgta.
2. Pieslēdziet saderīgu USB saglabāšanas ierīci pie MCM177 USB porta, kas apzīmēts ar . Ja nepieciešams, lietojiet atbilstošu USB vadu, lai savienotu ierīci ar MCM177 USB portu.
 - Ierīce automātiski ieslēgsies.
- Ja ierīce neieslēdzas, ieslēdziet to manuāli un pieslēdziet vēlreiz.
3. Atkārtoti spiediet taustiņu **SOURCE** (vai **USB** uz tālvadības pults), lai piekļūtu USB režīmam.
 - Ja USB ierīcē netiek atrasti audio faili, displejā parādās **NO AUDIO** (Nav audio).
4. Spiediet taustiņu **▶||** uz Jūsu MCM177, lai sāktu atskaņošanu.
- Lai lietotu citas atskaņošanas funkcijas, skatīt nodaļu CD/MP3 darbības.

Noderīgi padomi:

- Pārliedzieties, ka MP3 failu paplašinājums ir .mp3, un WMA failu paplašinājums ir .wma.
- DRA aizsargātiem failiem, lietojiet Windows Media Player 10 (vai jaunāku), lai tos pārveidotu. Papildus informācijai par Windows Media Player un WM DRM (Windows Media Digitālo Tiesību Menedžments) skatīt www.microsoft.com.
- USB ierīces atskaņošanai, ja displejs rāda indikāciju "OL", tas nozīmē, ka USB ierīce elektriski pārslogo MCM177. Jums jānomaina USB ierīce.

Vadības uz sistēmas

1. STANDBY ON (⏻)

- Pārslēdz sistēmu gaidīšanas režīmā / Ekonomiskajā gaidīšanas režīmā vai ieslēdz sistēmu.

2. SOURCE (Avots)

- Izvēlas attiecīgo skaņas avotu CD / USB / FM / AUX1 / AUX2.

- Ieslēdz sistēmu.

▶||: Sāk vai iepauzē CD atskaņošanu.

■: beidz CD atskaņošanu vai dzēš CD programmu.

◀ / ▶

Radio: ivēlas saglabāto radio staciju.

CD: pārlec uz pašreizējā/iepriekšējā/nākamā celiņa sākumu.

Pulkstenim/taimerim: regulē pulksteņa/taimera funkcijas minūtes.

3. TUNING ◀◀ / ▶▶

Radio: uzregulē radio stacijas.

CD: ātri meklē atpakaļ un uz priekšu celiņa/CD ietvaros.

MP3/WMA: izvēlas albumu.

Pulkstenim/taimerim: regulē pulksteņa/taimera funkcijas stundas.

4. DSC (Digitāla Skaņas Kontrole)

- izvēlas skaņas raksturojumu: POP / JAZZ / CLASSIC / ROCK.

5. DBB (Dinamisks Basu Pastiprinājums)

- pastiprina basus.

6. MODE (Režims)

- lai izvēlētos dažādus atkārtšanas režīmus vai sajauktas secības atskaņošanas režīmu diskam.

7. VOLUME (Skaļums)

- regulē skaļuma līmeni.

8. DISPLAY/CLOCK (Displejs/pulkstenis)

CD: parāda pašreizējā celiņa atlikušo laiku un kopējo atlikušo laiku (vai pašreizējā albuma un celiņa nosaukumu un ID3 MP3 diskam) atskaņošanas laikā.

Pulkstenim: iestata pulksteņa funkciju.

9. OPEN-CLOSE ▲ (Atvērt-Aizvērt)

- atver/aizver CD nodalījumu.

10. USB ports

- pieslēdzas ārējai USB saglabāšanas ierīcei.

11. iR sensors

- infrasarkanais sensors tālvadības pultij.

AUX IN kontakts (atrodas uz aizmugurējā paneļa)

- pieslēdzas ārējam avotam (3.5 mm ligzda)

AUX IN 2 kontakti (atrodas uz aizmugurējā paneļa)

- pieslēdzas ārējam avotam, izmantojot audio vadus (balts/sarkans)

HEADPHONE (Austiņas) (atrodas uz aizmugurējā paneļa)

- pieslēdzas austiņām

Vadības uz tālvadības pults

1. ⏻

- Pārslēdz sistēmu gaidīšanas režīmā/ Ekonomiskajā gaidīšanas režīmā vai ieslēdz sistēmu.

2. Avota taustiņi

- izvēlas attiecīgo skaņas avotu CD / USB / FM / AUX1 / AUX2.

- Ieslēdz sistēmu.

3. SHUFFLE (Sajaukt secību)

- atskaņo CD/MP3 celiņus sajauktā secībā.

4. SLEEP (Gulētiešana)

- ieslēdz/izslēdz gulētiešanas taimeri vai izvēlas gulētiešanas laiku.

5. TIMER (Taimeris)

- piekļūst laika iestatīšanas režīmam.

6. ▶||: sāk vai iepauzē CD atskaņošanu.

◀ / ▶

CD: pārlec uz pašreizējā/iepriekšējā/nākamā celiņa sākumu.

◀ / ▶

Radio: uzregulē radio stacijas.

CD: ātri meklē atpakaļ un uz priekšu celiņa/CD ietvaros.

Pulkstenim/taimerim: regulē pulksteņa/taimera funkcijas stundas.

■: beidz CD atskaņošanu vai dzēš CD programmu.

7. DISPLAY

CD: parāda pašreizējā celiņa atlikušo laiku un kopējo atlikušo laiku (vai pašreizējā albuma un celiņa nosaukumu un ID3 MP3 diskam) atskaņošanas laikā.

8. VOLUME (Skaļums)

- regulē skaļuma līmeni.

9. INTRO (Ievads)

- atskaņo pirmās 10 sekundes no katra celiņa diskā/USB/programmā.

10. LOUD (Skaļi)

- ieslēdz vai izslēdz automātisku skaļuma regulēšanu.

11. DSC (Digitāla Skaņas Kontrolē)

- izvēlas skaņas raksturojumu: POP / JAZZ / CLASSIC / ROCK.

12. DBB (Dinamisks Basu Pastiprinājums)

- pastiprina basus.

13. STEREO/MONO

- izvēlas stereo vai mono radio pārraidi.

14. REP ALL (Atkārtot visu)

- atkārtot disku/visus ieprogrammētos celiņus (MP3/WMA – atkārtot disku / albumu / visus ieprogrammētos celiņus).

15. REPEAT (Atkārtot)

- atkārtot celiņu.

16. TIMER ON/OFF (Taimeris ieslēgt/izslēgt)

- ieslēdz/izslēdz taimera funkciju.

17. CLOCK (Pulkstenis)

- iestata pulksteņa funkciju.

18. ALBUM/PRESET +/- (Albums/Saglabātā stacija)

Radio: izvēlas saglabāto radio staciju.

MP3/WMA: izvēlas albumu.

Pulkstenim/taimerim: regulē pulksteņa/taimera funkcijas minūtes.

19. MUTE (Klusums)

- pārtrauc un turpina skaņas atskaņošanu.

20. Ciparu tastatūra (0-9)

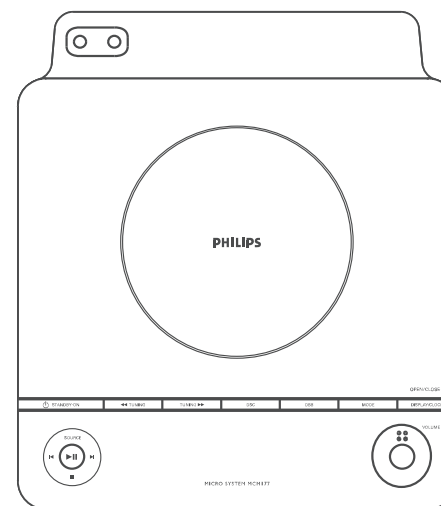
- ievada diska celiņa numuru.

21. PROG

CD: programmē celiņus un apskata programmu.

Radio: programmē radio stacijas manuāli vai automātiski.

Pulkstenim: izvēlas starp 12-stundu un 24-stundu pulksteņa formātiem.



Radio staciju uzregulēšana

1. Atkārtoti spiediet taustiņu **SOURCE** uz ierīces (vai **FM** uz tālvadības pults), līdz displejā parādās FM.
2. Nospiediet un turiet taustiņu **TUNING** ◀◀ / ▶▶ (vai ◀◀ / ▶▶ uz tālvadības pults), tad atlaidiet taustiņu.
 - Radio automātiski uzregulē staciju ar pietiekami spēcīgu signālu. Automātiskās meklēšanas laikā displejs rāda SEARCH (Meklē).
3. Ja nepieciešams, atkārtojiet soli 2, līdz Jūs atrodat vajadzīgo radio staciju.
- Lai uzregulētu vāju radio staciju, īsi un atkārtoti spiediet taustiņu **TUNING** ◀◀ / ▶▶ (vai ◀◀ / ▶▶ uz tālvadības pults), līdz Jūs atrodat optimālu uztveršanu.

Radio staciju programmēšana

Jūs varat saglabāt līdz 40 radio stacijām atskaņotāja atmiņā.

Automātiska programmēšana

Automātiska programmēšana sāksies no izvēlētajā saglabātās radio stacijas numura. No šī numura uz priekšu esošās radio stacijas tiks pārrakstītas. Sistēma saglabās tikai tās radio stacijas, kas jau nav atmiņā.

1. Spiediet taustiņus ◀◀ / ▶▶ (vai **ALBUM/PRESET +/-** uz tālvadības pults), lai izvēlētos saglabātās stacijas numuru, no kura sākt programmēšanu.

Piezīme:

- Ja nav izvēlēts neviens saglabātās stacijas numurs, programmēšana sākas no (1) un visas saglabātās radio stacijas tiks pārrakstītas.
2. Nospiediet un vairāk kā divas sekundes turiet taustiņu **PROG** uz tālvadības pults, lai aktivizētu programmēšanu.
 - Displejā parādās AUTO un tiek ieprogrammētas visas pieejamās radio stacijas frekvences uztveršanas stipruma secībā. Pēc tam automātiski tiks atskaņota pirmā automātiski saglabātā radio stacija.

Manuāla programmēšana

1. Uzregulējiet vajadzīgo radio staciju (skatīt Radio staciju uzregulēšana).
2. Spiediet taustiņu **PROG** uz tālvadības pults, lai aktivizētu programmēšanu.
 - Displejā mirkšķinās indikācija **PROG**.
3. Spiediet taustiņus ◀◀ / ▶▶ (vai **ALBUM/PRESET +/-** uz tālvadības pults), lai piešķirtu šai stacijai numuru no 1 līdz 40.
4. Vēlreiz spiediet taustiņu **PROG** uz tālvadības pults, lai apstiprinātu iestatījumu.
 - Indikācija **PROG** pazūd, tiek parādīts saglabātās stacijas numurs un frekvence.
5. Atkārtojiet augstāk minētos četrus soļus, lai saglabātu citas radio stacijas.
- Jūs varat pārrakstīt saglabātu radio staciju, tās vietā saglabājot citu frekvenci.

Saglabāto radio staciju uzregulēšana

- Spiediet taustiņus ◀◀ / ▶▶ (vai **ALBUM/PRESET +/-** uz tālvadības pults), līdz vajadzīgā saglabātā radio stacija tiek parādīta displejā.

CD/MP3 DARBĪBAS

Atbalstītie MP3 diska formāti:

- ISO9660, Joliet, UDF 1.5
- Maksimālais virsrakstu skaits: 999 (atkarīgs no failu nosaukumu garuma)
- Maksimālais albumu skaits: 99
- Atbalstītās maiņas frekvences: 32 kHz, 44.1 kHz, 48 kHz
- Atbalstītie Bitu ātrumi: 32-256 (kbps), mainīgi bitu ātrumi

Dažādi atskaņošanas režīmi: Sajaukta secība un atkārtošana

Jūs varat izvēlēties un mainīt dažādus atskaņošanas režīmus pirms atskaņošanas vai atskaņošanas laikā. Atskaņošanas režīmus var apvienot ar programmu.

SHUF – visi diska celiņi tiks atskaņoti sajauktā secībā

REP ALL – atkārtoti visu disku/programmu

REP – atkārtoti atskaņo pašreizējo celiņu

REP ALB – atkārtoti atskaņo visus celiņus no pašreizējā albuma (tikai MP3/WMA).

1. Lai izvēlētos Jūsu atskaņošanas režīmu, pirms atskaņošanas vai atskaņošanas laikā spiediet taustiņu **MODE** (vai **SHUFFLE** vai **REPEAT** vai **REP ALL**), līdz displejā tiek rādīta vajadzīgā funkcija.
2. Spiediet taustiņu **▶||**, lai sāktu atskaņošanu, ja ierīce ir STOP pozīcijā.
→ Ja Jūs izvēlaties SHUFFLE (sajaukta secība), atskaņošana sākas automātiski.
3. Lai turpinātu normālu atskaņošanu, spiediet taustiņu **MODE** (vai **SHUFFLE** vai **REPEAT** vai **REP ALL**), līdz displejā vairs netiek rādīts neviens režīms.
- Jūs varat arī spiest taustiņu **■**, lai atceltu Jūsu atskaņošanas režīmu.

Piezīme:

- Funkcijas Sajaukta secību un Atkārtot nevar lietot vienlaicīgi.

Celiņu numuru programmēšana

Programmējiet STOP pozīcijā, lai izvēlētos un saglabātu Jūsu diska celiņus vajadzīgajā secībā. Ja vēlaties, saglabājiet jebkuru celiņu vairāk kā vienu reizi. Atmiņā var saglabāt ne vairāk kā 40 celiņus.

1. Pozīcijā STOP, spiediet taustiņus **◀ / ▶**, lai izvēlētos vajadzīgo celiņa numuru.
- Priekš MP3, Jūs varat spiest taustiņus **TUNING ◀◀ / ▶▶** (vai **ALBUM/PRESET +/-** uz tālvadības pults), lai izvēlētos vajadzīgo albumu, tad izvēlēties vajadzīgo celiņu.
2. Spiediet taustiņu **PROG** uz tālvadības pults, lai saglabātu.
→ Displejs: mirkšķinās indikācija **PROG** un displejā īsi tiek parādīts PR 01, tad izvēlētais celiņa numurs (un izvēlētais albuma numurs MP3 diskam).
3. Atkārtojiet **soļus 1-2**, lai izvēlētos un saglabātu visus vajadzīgos celiņus.
→ Ja Jūs mēģināt ierprogrammēt vairāk kā 40 celiņus, displejā parādās PROGRAM FULL (Programma pilna).
4. Lai sāktu Jūsu diska programmas atskaņošanu, spiediet taustiņu **▶||**.

Programmas apskate

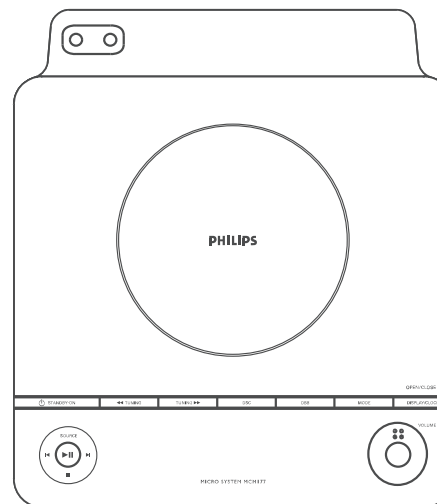
- Beidziet atskaņošanu un atkārtoti spiediet taustiņu **PROG** uz tālvadības pults.
- Lai izslēgtu apskates režīmu, spiediet taustiņu **■**.

Programmas dzēšana

Jūs varat dzēst programmu:

- spiežot taustiņu **■** vienreiz, kad atskaņošana apturēta;
- spiežot taustiņu **■** divreiz, kad notiek atskaņošana;
- atverot diska nodalījumu.
→ Indikācija **PROG** pazūd no displeja.

PAMATFUNKCIJAS



SVARĪGI:

Pirms sistēmas darbināšanas, pabeidziet sagatavošanās procedūras.

Pieslēdz un Atskaņo (radio uzstādīšanai)

Pieslēdz un Atskaņo ļauj Jums automātiski saglabāt visas pieejamās radio stacijas.

Uzstādīšana pie pirmās ieslēgšanas/ieslēgšana

1. Kad Jūs pieslēdzat ierīci strāvai, displejā parādās "AUTO INSTALL – PLEASE PRESS PLAY, STOP CANCEL" (Automātiska uzstādīšana – lūdzu, spiediet PLAY, STOP – atcelt).
2. Spiediet taustiņu **▶||** uz sistēmas, lai sāktu uzstādīšanu.
→ Displejā parādās "PLUG AND PLAY" ... "INSTALL" (pieslēdz un atskaņo ... uzstādīšana), kam seko "TUNER" (radio) un "AUTO" (automātiski).
→ Sāk mirkšķināties indikācija **PROG**.
→ Sistēma automātiski saglabās visas radio stacijas (tikai FM), kam ir pietiekams signāla stiprums.
→ Kad ir saglabātas visas pieejamās radio stacijas vai ir izmantotas visas 40 atmiņas vietas, pēdējā saglabātā radio stacija tiek atskaņota.

Lai pārstatītu Pieslēdz un Atskaņo

1. Gaidīšanas režīmā nospiediet un turiet taustiņu **▶||**, līdz displejā parādās "AUTO INSTALL – PLEASE PRESS PLAY, STOP CANCEL" (Automātiska uzstādīšana – lūdzu, spiediet PLAY, STOP – atcelt).
2. Vēlreiz spiediet taustiņu **▶||**, lai sāktu uzstādīšanu.
→ Visas iepriekš saglabātās radio stacijas tiks aizvietotas.

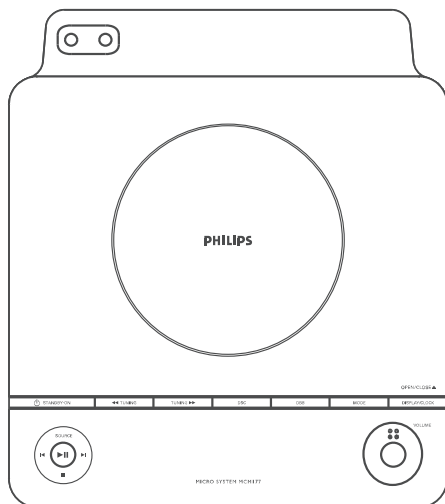
Lai izslēgtu Pieslēdz un Atskaņo, nesaglabājot radio stacijas

- Spiediet taustiņu **■** uz sistēmas.
→ Ja Jūs nepabeidzat Pieslēdz un Atskaņo uzstādīšanu, funkcija atkal palaidīsies, kad Jūs nākamo reizi pieslēgsiet ierīci pie strāvas.

Piezīmes:

- Ja Pieslēdz un Atskaņo laikā netiks atrasta stereo frekvence, displejā parādīsies indikācijas "CHECK ANTENNA" (Pārbaudiet antenu).

PAMATFUNKCIJAS



Sistēmas ieslēgšana

- Spiediet taustiņu **STANDBY ON** vai **SOURCE** (vai uz tālvadības pults).
→ Sistēma pārslēgsies uz pēdējo izvēlēto avotu.
- Spiediet taustiņus **CD**, **USB**, **FM** vai **AUX** uz tālvadības pults.
→ Sistēma pārslēgsies uz izvēlēto avotu.

Lai pārslēgtu sistēmu gaidīšanas režīmā

- Spiediet taustiņu **STANDBY ON** uz sistēmas (vai uz tālvadības pults).
→ Displejs rāda pulksteni vai --:-- , ja pulksteņa laiks nav iestatīts.
→ Skaļuma līmenis (ne vairāk kā 12 un ne mazāk kā 4), interaktīvie skaņas iestatījumi, pēdējais izvēlētais avots un saglabātās radio stacijas tiks saglabātas atskaņotāja atmiņā.

Lai pārslēgtu sistēmu ekonomiskajā gaidīšanas režīmā

- Nospiediet un vairāk kā 2 sekundes turiet taustiņu **STANDBY ON** (vai uz tālvadības pults).
→ Displejs izslēgsies.
→ Ekonomiskā gaidīšanas režīma lampa un simbols ieslēgta.

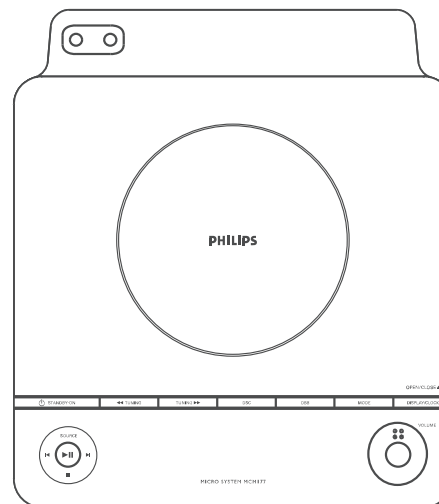
Strāvas taupošais automātiskais gaidīšanas režīms

Strāvas taupošais funkcija automātiski pārslēdz ierīci gaidīšanas režīmā, ja 15 minūtes pēc CD/USB atskaņošanas beigām nav ticis nospriests viens taustiņš.

Skaļuma un skaņas regulēšana

1. Grieziet vadību **VOLUME** (Skaļums) uz sistēmas pretēji pulksteņa rādītāju virzienam, lai samazinātu, vai pulksteņa rādītāju virzienā, lai palielinātu skaļumu (vai spiediet taustiņus **VOL - / +** uz tālvadības pults).
→ Displejs rāda skaļuma līmeni: VOL un ciparu no 1-31.
 2. Atkārtoti spiediet taustiņu **DSC**, lai izvēlētos vajadzīgo skaņas efektu: POP / JAZZ / CLASSIC / ROCK.
 3. Spiediet taustiņu **DBB**, lai ieslēgtu vai izslēgtu basu pastiprinājumu.
→ Ja DBB ir aktivizēts, displejā parādās indikācija [DBB].
 4. Spiediet taustiņu **LOUD** uz tālvadības pults, lai ieslēgtu/izslēgtu funkciju LOUDNESS (Skaļums).
 - Funkcija LOUDNESS (Skaļums) ļauj sistēmai automātiski palielināt zemo un augsto frekvenču skaņas efektu nelielā skaļumā (jo augstāks skaļums, jo mazāks augsto un zemo frekvenču skaņas pastiprinājums).
 5. Spiediet taustiņu **MUTE** uz tālvadības pults, lai tūlītēji izslēgtu skaņu.
→ Atskaņošana turpināsies bez skaņas.
- Lai atkal ieslēgtu skaņu, Jūs varat:
 - Vēlreiz spiest taustiņu **MUTE**.
 - Regulēt skaļumu.
 - Mainīt atskaņojamo avotu.

CD/MP3 DARBĪBAS



SVARĪGI:

CD atskaņotāja lēcu nekad nedrīkst aizkart.



Diska ievietošana

Šis CD atskaņotājs atskaņo Audio diskus, tai skaitā CD-Ierakstāmos, CD-Pārrakstāmos un MP3 CD.

- Atskaņot CD-ROM, CD-I, CDV, VCD, DVD vai datora CD nav iespējams.
- DRM-aizsargāti WMA diski nav atbalstīti.

1. Izvēlieties avotu **CD**.
2. Spiediet taustiņu **OPEN/CLOSE** uz sistēmas, lai atvērtu diska nodalījumu.
→ Kad Jūs atverat diska nodalījumu, displejā parādās OPEN (Atvērts).
3. Ievietojiet disku ar apdrukāto pusi uz augšu un uzspiediet uz **OPEN/CLOSE** , lai aizvērtu diska nodalījumu.
→ Kamēr CD atskaņotājs skenē diska saturu, displejā tiek rādīts READING (Lasa), tad tiek parādīts kopējais celiņu skaits un atskaņošanas laiks (vai kopējais albumu un celiņu skaits MP3 diskam).

Atskaņošanas pamatvadības

Lai atskaņotu disku

- Spiediet taustiņu **▶▶**, lai sāktu atskaņošanu.
→ Diska atskaņošanas laikā tiek rādīts pašreizējā celiņa numurs un patērētais atskaņošanas laiks.

Lai izvēlētos citu celiņu

- Vienu vai vairākas reizes spiediet taustiņus **◀/▶**, līdz displejā parādās vajadzīgā celiņa numurs.

Lai atrastu segmentu celiņa ietvaros

1. Nospiediet un turiet taustiņu **TUNING** **◀◀ / ▶▶** (**◀◀ / ▶▶** uz tālvadības pults).
→ Disks tiek atskaņots lielā ātrumā un ar samazinātu skaļumu.
2. Kad Jūs atpazīstat vajadzīgo segmentu, atlaidiet taustiņu **TUNING** **◀◀ / ▶▶** (**◀◀ / ▶▶** uz tālvadības pults).
→ Turpinās normāla atskaņošana.

Lai atskaņotu katra celiņa sākumu

- Spiediet taustiņu **INTRO** uz tālvadības pults, lai atskaņotu secīgi katra celiņa pirmās 10 sekundes.

Lai iepauzētu atskaņošanu

- Atskaņošanas laikā spiediet taustiņu **▶||**.
→ Kad atskaņošana ir iepauzēta, displejs sastingst un patērētais atskaņošanas laiks mirkšķinās.
→ Lai turpinātu atskaņošanu, vēlreiz spiediet taustiņu **▶||**.

Lai beigtu atskaņošanu

- Spiediet taustiņu **■**.

Piezīmes: CD beigs atskaņošanu arī tad, ja:

- diska nodalījums tiks atvērts,
- disks ir atskaņots līdz beigām,
- Jūs izvēlaties citu avotu: USB, FM vai AUX,
- Jūs pārslēdzat ierīci gaidīšanas režīmā.

MP3/WMA diska atskaņošana

1. Ievietojiet MP3/WMA disku.
→ Diska nolasišanas laiks var pārsniegt 10 sekundes dēļ lielā dziesmu skaita, kas ierakstītas vienā diskā.
→ Displejā tiek parādīts "YY XXX", kur YY ir kopējais albumu skaits un XXX ir kopējais celiņu skaits.
2. Spiediet taustiņu **TUNING** **◀◀ / ▶▶** (vai **ALBUM/PRESET +/-** uz tālvadības pults), lai izvēlētos vajadzīgo albumu.
3. Spiediet taustiņus **◀/▶**, lai izvēlētos vajadzīgo celiņu.
4. Spiediet taustiņu **▶▶**, lai sāktu atskaņošanu.
- Atskaņošanas laikā, spiediet taustiņu **DISPLAY/CLOCK**, lai parādītu albuma nosaukumu un ID3 informāciju.