

मदद के लिए हमेशा आपके साथ

अपने उत्पाद का पंजीकरण करें और यहां समर्थन प्राप्त करें
www.philips.com/support



HTB3510
HTB3540
HTB3570

उपयोगकर्ता पुस्तिका

PHILIPS

विषय-सूची

1	महत्वपूर्ण	2	6	सॉफ्टवेयर का अद्यतन करें	26
	सुरक्षा	2		सॉफ्टवेयर संस्करण जाँचें	26
	3D स्वास्थ्य चेतावनी	3		USB के द्वारा सॉफ्टवेयर अद्यतन करना	26
	अपने उत्पाद की देखभाल	3		इंटरनेट के द्वारा सॉफ्टवेयर अद्यतन करें	26
	पर्यावरण की देखभाल	3			
2	आपका होम थिएटर	4	7	उत्पाद विनिर्देशन	28
	मुख्य इकाई	4			
	रिमोट कंट्रोल	4	8	समस्या निवारण	32
	कनेक्टर्स	5			
3	कनेक्ट और सेट करें	7	9	सूचना	34
	स्पीकर्स कनेक्ट करें	7		कॉपीराइट	34
	TV से कनेक्ट करें	7		ओपन सोर्स सॉफ्टवेयर	34
	ऑडियो को TV और अन्य डिवाइसेज़ से कनेक्ट करें	9		ट्रेडमार्क्स	34
	स्पीकर्स सेट करें	10	10	भाषा कोड	36
	EasyLink (HDMI-CEC नियंत्रण) सेट करें	10			
	होम नेटवर्क कनेक्ट करें और सेट करें	11			
4	अपने होम थिएटर का उपयोग करें	13			
	होम मेनू तक पहुँच प्राप्त करें	13			
	डिस्क	13			
	डेटा फ़ाइलें	15			
	USB संग्रहण डिवाइसेज़	15			
	ऑडियो, वीडियो और चित्र विकल्प	16			
	रेडियो	17			
	MP3 प्लेयर	18			
	स्मार्टफोन नियंत्रण	18			
	DLNA के द्वारा PC ब्राउज़ करें	19			
	कराओके	21			
	ध्वनि का चयन करें	21			
5	सेटिंग्स परिवर्तित करें	23			
	भाषा सेटिंग्स	23			
	चित्र और वीडियो सेटिंग्स	23			
	ऑडियो सेटिंग्स	24			
	अभिभावक नियंत्रण सेटिंग्स	24			
	प्रदर्शन सेटिंग्स	24			
	ऊर्जा बचत सेटिंग्स	24			
	स्पीकर सेटिंग्स	25			
	डिफ़ॉल्ट सेटिंग्स पुनर्सथापित करें	25			

1 महत्वपूर्ण

अपने उत्पाद का उपयोग करने से पहले सभी निर्देशों को पढ़ और समझ लें। यदि निर्देशों का अनुसरण करने में विफलता के कारण नुकसान हुआ है, तो वारंटी लागू नहीं होती।

सुरक्षा

विद्युत के झटके या आग का खतरा!

- उत्पाद या एक्सेसरीज़ को कभी भी बारिश या पानी में न ले जाएं। तरल पदार्थों के कंटेनर्स, जैसे फूलदान उत्पाद के पास कभी भी न रखें। यदि तरल पदार्थ उत्पाद पर या उसमें फैल जाते हैं, तो इसे तुरंत पावर आउटलेट से डिस्कनेक्ट कर दें। उपयोग करने से पहले उत्पाद की जाँच कराने के लिए Philips उपभोक्ता सेवा से संपर्क करें।
- उत्पाद और एक्सेसरीज़ को कभी भी सीधी धूप सहित खुली लपटों या अन्य गर्म स्रोतों के पास न रखें।
- उत्पाद में कभी भी हवा आने-जाने वाले खोंचों या अन्य खुले स्थानों पर ऑब्जेक्ट्स न डालें।
- जहाँ पर मुख्य प्लग या किसी उपकरण कपलर का उपयोग डिस्कनेक्ट डिवाइस के रूप में किया जाता है, वह डिस्कनेक्ट डिवाइस सरलता से काम करने योग्य रहेगी।
- बैटरीज़ (बैटरी पैक या स्थापित बैटरीज़) अत्यधिक गर्मी के संपर्क में नहीं आनी चाहिए जैसे कि सूर्यप्रकाश, आग या इसी तरह की अन्य गर्म वस्तुएँ।
- बिजली चमकने वाले तूफान आने से पहले उत्पाद को पावर आउटलेट से डिस्कनेक्ट कर दें।
- पावर की तार को डिस्कनेक्ट करते समय, हमेशा प्लग को खींचें, केबल को कभी नहीं।

शॉर्ट सर्किट या आग का खतरा!

- आप उत्पाद को पावर आउटलेट से कनेक्ट करें इससे पहले, सुनिश्चित करें कि पावर वोल्टेज उत्पाद के पीछे या नीचे मुद्रित मान से मेल खाती हो। यदि वोल्टेज भिन्न है, तो उत्पाद को पावर आउटलेट से कभी भी कनेक्ट न करें।

होम थिएटर के क्षति होने या इसके नुकसान का खतरा!

- दीवार पर लगाए जाने वाले उत्पादों के लिए, सप्लाय किए गए दीवार पर लगाए जाने वाले ब्रेकेट का ही उपयोग करें। वॉल माउन्ट को ऐसी दीवार पर सुरक्षित करें जो उत्पाद और वॉल माउन्ट देने के भार को सह सके।
Koninklijke Philips Electronics N.V.
पर अनुपयुक्त वॉल माउन्टिंग के लिए, जिसका परिणाम दुर्घटना, क्षति या नुकसान में होता है कोई ज़िम्मेदारी नहीं है।

- स्टैंड वाले स्पीकरों के लिए, केवल सप्लाय किए गए स्टैंड्स का उपयोग करें। स्टैंड्स को स्पीकरों के साथ मजबूती से सुरक्षित करें। असेंबल किए गए स्टैंड्स को समतल, सतहों पर रखें जो स्पीकर और स्टैंड दोनों के संयुक्त भार को सहारा दे सकें।
- किसी भी सामान या वस्तु को पावर की तार या अन्य विद्युत उपकरण पर न रखें।
- यदि उत्पाद को 5*से. से कम के तापमान में ले जाया जाता है, तो उत्पाद को अनपैक करें और तब तक प्रतीक्षा करें जब तक इसका तापमान पावर आउटलेट से कनेक्ट करने से पहले कमरे के तापमान से मेल नहीं खाए।
- जब खुला हो तो दृश्य और अदृश्य लेजर किरणें। प्रकाश में लाने से बचें।
- डिस्क कम्पार्टमेंट के भीतर डिस्क ऑप्टिकल लेन्स को न छुएँ।
- इस उत्पाद के पाटर्स शीशे के बने हो सकते हैं। चोट लगने या खराब होने से बचने के लिए सावधानी से उपयोग करें।

ज्यादा गर्म होने का खतरा!

- इस उत्पाद को प्रतिबंधित स्थान पर कभी भी स्थापित न करें। उत्पाद के आस-पास हवा आने-जाने के लिए कम से कम चार इंच तक का स्थान हमेशा छोड़ें। सुनिश्चित करें कि पर्दे या अन्य वस्तुएँ उत्पाद पर मौजूद हवा आने-जाने के स्थान को कभी भी न ढकें।

संदूषण का खतरा!

- बैटरियों को (पुरानी और नई या कार्बन और अल्कलाइन, आदि) आपस में न मिलाएँ।
 - यदि बैटरियाँ गलत ढंग से बदली गई हैं, तो विस्फोट होने का खतरा है। केवल समान या समतुल्य प्रकार की बैटरी से ही बदलें।
 - यदि बैटरियाँ खाली हो गई हैं या रिमोट कंट्रोल का लंबे समय से उपयोग नहीं किया गया है, तो बैटरियाँ निकालें।
 - बैटरी में रासायनिक पदार्थ होते हैं, उनका उचित तरीके से निबटान किया जाना चाहिए।
- क्षतिग्रस्त बैटरीज़ का जोखिम!
- उत्पाद/रिमोट कंट्रोल में एक सिक्के/बटन के प्रकार की बैटरी हो सकती है जिसे निगला जा सकता है। सभी समय बैटरीज़ को बच्चों की पहुँच से दूर रखें। यदि इसे निगल लिया गया तो, बैटरी गंभीर चोट या मौत का कारण बन सकती है। पेट में जाने के दो घंटे के भीतर ही गंभीर आंतरिक छाले हो सकते हैं।
 - यदि आपको यह लगता है कि बैटरी को निगल लिया गया है या शरीर के किसी भाग के अंदर रख दिया गया तो तुरंत ही चिकित्सकीय उपचार ढूँढ़ें।
 - जब आप बैटरियाँ बदलते हैं, तो सभी नए और प्रयोग किए हुए बैटरियों को बच्चों की पहुँच से हमेशा दूर रखें। सुनिश्चित करें कि बैटरी बदलने के बाद बैटरी खंड पूरी तरह से सुरक्षित है।

- यदि बैटरी खंड पूरी तरह से सुरक्षित नहीं किया जा सकता है तो, उत्पाद का उपयोग करना बंद कर दें. बच्चों की पहुँच से दूर रखें और उत्पादक से संपर्क करें.



यह दोहरे रोधन के साथ CLASS II उपकरण है, और कोई संरक्षित भूस्पर्क उपलब्ध नहीं है.

3D स्वास्थ्य चेतावनी

- यदि आपके परिवार में मिरगी या प्रकाश संवेदनशीलता से ग्रस्त होने का इतिहास रहा है, तो चमकीले प्रकाश स्रोतों, तीव्र छवि अनुक्रमों के संपर्क में आने या 3D में देखने से पहले चिकित्सक से संपर्क करें.
- चक्कर, सरदर्द या गैर अभिमुखता जैसी असुविधा से बचने के लिए, हम विस्तारित समय अवधियों तक 3D नहीं देखने की अनुशंसा करते हैं. यदि आप किसी असुविधा का अनुभव करते हैं, तो 3D देखना बंद कर दें और तुरंत संभावित जोखिमपूर्ण गतिविधि (उदाहरण के लिए कार ड्राइव करना) में अपने लक्षणों के समाप्त होने तक व्यस्त न रहें. यदि लक्षण बने रहते हैं, तो पहले किसी चिकित्सक से संपर्क किए बिना 3D देखना प्रारंभ नहीं करें.
- माता-पिता को 3D देखने के दौरान अपने बच्चों की निगरानी करनी चाहिए और सुनिश्चित करना चाहिए कि वे उपरोक्त वर्णित के अनुसार असुविधा का अनुभव नहीं करते हैं. छह साल से कम उम्र के बच्चों को 3D देखना अनुशंसित नहीं है क्योंकि उनकी दृश्य प्रणाली अभी तक पूर्ण रूप से विकसित नहीं होती है.

अपने उत्पाद की देखभाल

- डिस्क कंपार्टमेंट में डिस्क के अलावा अन्य कोई भी ऑब्जेक्ट्स न डालें.
- डिस्क कंपार्टमेंट में क्षतिग्रस्त या दरार वाली डिस्क न डालें.
- अगर आप एक विस्तृत समयावधि के लिए उत्पाद का उपयोग नहीं कर रहे हैं तो डिस्क कंपार्टमेंट से डिस्क निकालें.
- उत्पाद की सफाई के लिए केवल माइक्रोफाइबर कपड़े का उपयोग करें.

पर्यावरण की देखभाल



आपका उत्पाद उच्च गुणवत्ता वाली सामग्री और घटकों के साथ डिजाइन और निर्मित किया गया है, जिसे रीसायकल और पुनः उपयोग किया जा सकता है.

अन्य घरेलू अवशेष के साथ अपने उत्पाद न फेंकें. बिजली और इलेक्ट्रॉनिक उत्पादों और बैटरी के अलग संग्रह के स्थानीय नियमों के बारे में कृपया स्वयं जानाकारी रखें. इन उत्पादों का सही निपटान पर्यावरण और मानव स्वास्थ्य पर संभावित नकारात्मक प्रभाव को रोकने में मदद करता है.

आपके उत्पाद में बैटरी शामिल है जिसे सामान्य घरेलू अवशेष के साथ फेंका नहीं जा सकता.

बैटरी के अलग संग्रह के स्थानीय नियमों के बारे में कृपया स्वयं जानाकारी रखें. बैटरियों का सही निपटान पर्यावरण और मानव स्वास्थ्य पर संभावित नकारात्मक प्रभाव को रोकने में मदद करता है.

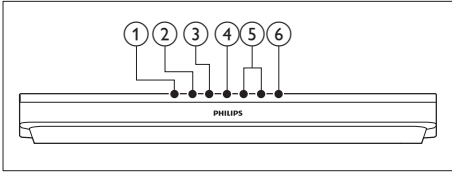
अपने क्षेत्र में रीसाइक्लिंग केंद्र की अतिरिक्त जानकारी के लिए कृपया www.recycle.philips.com पर जाएं.

2 आपका होम थिएटर

अपकी खरीद पर बधाई और Philips में स्वागत है! Philips द्वारा प्रस्तुत किए जाने वाले समर्थन का पूर्ण रूप से लाभ लेने के लिए (उदाहरण के लिए उत्पाद सॉफ्टवेयर नवीनीकरण की सूचना), अपने उत्पाद को www.philips.com/welcome पर पंजीकृत करें।

मुख्य इकाई

इस अनुभाग में मुख्य यूनिट का ओवरव्यू शामिल है।



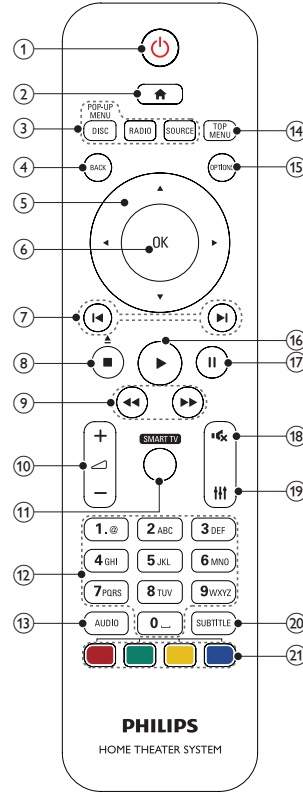
- ① ▲ (खोलें/बंद करें)
डिस्क कंपार्टमेंट को खोलें या बंद करें।
- ② ▶|| (चलाएँ/ठहरें)
चलाएँ आरंभ करें, रोकें या पुनरांभ करें।
- ③ ■ (रोकें)
चलाएँ रोकें।
- ④ SOURCE
होम थिएटर के लिए एक ऑडियो/वीडियो स्रोत का चयन करें।
- ⑤ ▲/▼ (वॉल्यूम)
वॉल्यूम बढ़ाएँ या घटाएँ।
- ⑥ ⏻ (स्टैंडबाय-चालू)
होम थिएटर को चालू या स्टैंडबाय पर स्विच करें।

अगला फलक प्रदर्शन	संकेत
HOME	होम
RADIO	रेडियो
DISC	डिस्क
AUX	Aux इन
OPTICAL	ऑप्टिकल इन
AUDIO IN	ऑडियो इन

CORH	COAXIAL इन
OPEN	खोलें
CLOSE	बंद करें
LOAD	लोड करें
FOCUS	ब्राउज़ करें
PAUSE	ठहरें
----	म्यूट करें

रिमोट कंट्रोल

इस अनुभाग में रिमोट कंट्रोल का ओवरव्यू शामिल है।



- ① ⏻ (स्टैंडबाय-चालू)
 - होम थिएटर को चालू या स्टैंडबाय पर स्विच करें।

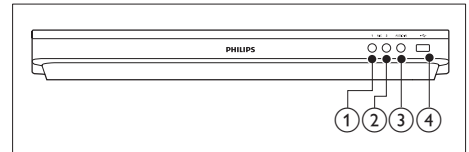
- EasyLink सक्षम होने पर, सभी कनेक्ट किए गए HDMI CEC संगत डिवाइसेज को स्टैंडबाय पर स्विच करने के लिए कम से कम तीन सेकंड्स के लिए दबाए रखें.
- ② **🏠 (होम)**
होम मेनू तक पहुँच प्राप्त करें.
 - ③ **स्रोत बटन**
 - **DISC/POP-UP MENU** : डिस्क स्रोत पर स्विच करें. जब आप किसी डिस्क को चलाएँ तो डिस्क मेनू तक पहुँचे या बाहर निकलें.
 - **RADIO** : FM रेडियो पर स्विच करें.
 - **SOURCE** : किसी ऑडियो इनपुट स्रोत का चयन करें.
 - ④ **BACK**
 - पिछले मेनू स्क्रीन पर वापस जाएँ.
 - रेडियो मोड में, वर्तमान प्रीसेट रेडियो स्टेशनों को हटाने के लिए दबाए रखें.
 - ⑤ **नेविगेशन बटन**
 - मेनूज़ नेविगेट करें.
 - स्वतः खोज को प्रारंभ करने के लिए रेडियो मोड में बाएँ या दाएँ दबाएँ.
 - रेडियो मोड में, रेडियो फ्रीक्वेंसी ट्यून करने के लिए ऊपर या नीचे दबाएँ.
 - ⑥ **OK**
किसी प्रविष्टि या चयन की पुष्टि करें.
 - ⑦ **◀/▶ (पिछला/अगला)**
 - पिछले या अगले ट्रैक, अध्याय या फ़ाइल पर जाएँ.
 - रेडियो मोड में, किसी प्रीसेट रेडियो स्टेशन का चयन करें.
 - ⑧ **■ (रोकें) / ▲ (खोलें/बंद करें)**
 - चलाएँ रोकें.
 - डिस्क को खोलने या बंद करने के लिए तीन सेकंड तक दबाए रखें.
 - ⑨ **◀◀/▶▶ (फ़ॉस्ट बैकवर्ड / फ़ॉस्ट फ़ॉर्वर्ड)**
बैकवर्ड्स या फ़ॉर्वर्ड खोजें. खोज की गति बदलने के लिए बार-बार दबाएँ.
 - ⑩ **◀ +/- (वॉल्यूम)**
वॉल्यूम बढ़ाएँ या घटाएँ.
 - ⑪ **SMART TV**
उपलब्ध नहीं है

- ⑫ **अक्षरांकीय बटन**
मानों या अक्षरों को (SMS शैली प्रविष्टि का उपयोग करके) दर्ज करें.
- ⑬ **AUDIO**
किसी ऑडियो भाषा या चैनल का चयन करें.
- ⑭ **TOP MENU**
किसी डिस्क के मुख्य मेनू तक पहुँच करें.
- ⑮ **OPTIONS**
 - डिस्क या किसी USB संग्रहण डिवाइस को चलाते हुए अधिक चलाएँ विकल्प प्राप्त करें.
 - रेडियो मोड में, कोई रेडियो स्टेशन सेट करें.
- ⑯ **▶ (चलाएँ)**
चलाएँ आरंभ या पुनारंभ करें.
- ⑰ **|| (ठहरें)**
चलाएँ रोकें.
- ⑱ **⚙ (म्यूट)**
वॉल्यूम म्यूट या पुनर्स्थापित करें.
- ⑲ **||||**
ध्वनि विकल्प तक पहुँच प्राप्त करें या उससे बाहर निकलें.
- ⑳ **SUBTITLE**
वीडियो के लिए उपशीर्षक भाषा का चयन करें.
- ㉑ **रंग बटन**
ब्लू-रे डिस्क के लिए टास्क या विकल्प का चयन करें.

कनेक्टर्स

इस अनुभाग में आपके होम थिएटर पर उपलब्ध कनेक्टर्स का ओवरव्यू शामिल है.

सामने के कनेक्टर्स



- ① **MIC 1**
माइक्रोफ़ोन से ऑडियो इनपुट.

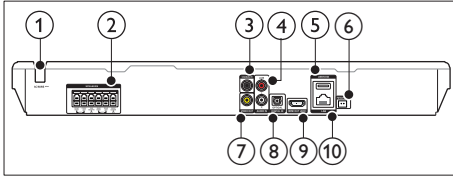
- ② MIC 2
माइक्रोफोन से ऑडियो इनपुट.
- ③ AUDIO IN
किसी MP3 प्लेयर (3.5mm jack) से ऑडियो इनपुट.
- ④ •⇄ (USB)
 - USB संग्रहण डिवाइस से ऑडियो, वीडियो या चित्र इनपुट.
 - BD-Live तक पहुँच प्राप्त करने के लिए किसी USB मास संग्रहण से कनेक्ट करें.

- ⑥ FM ANTENNA
प्रदान किए गए FM ऐंटीना से कनेक्ट करें.
- ⑦ VIDEO OUT
TV पर मिश्रित वीडियो इनपुट से कनेक्ट करें.
- ⑧ DIGITAL IN-OPTICAL
TV या किसी डिजिटल डिवाइस पर एक ऑप्टिकल ऑडियो आउटपुट से कनेक्ट करें.
- ⑨ HDMI OUT (ARC)
TV पर HDMI इनपुट से कनेक्ट करें.
- ⑩ LAN
किसी ब्रॉडबैंड मॉडम या राउटर पर LAN इनपुट से कनेक्ट करें.

नोट

- जब आप किसी 3.5mm ऑडियो केबल वाले होम थियेटर से एक MP3 प्लेयर को कनेक्ट करते हैं तो सुनिश्चित करें कि आप होम थियेटर के सामान्य रूप से कार्य करने हेतु MP3 प्लेयर को AUDIO IN कनेक्टर से कनेक्ट करते हैं, न कि MIC 1 या MIC 2 कनेक्टर से.

रियर कनेक्टर्स



- ① AC MAINS
स्थिर AC पावर केबल.
- ② SPEAKERS
आपूर्ति किए गए स्पीकर्स और सबवूफर से कनेक्ट करें.
- ③ DIGITAL IN-COAXIAL
TV या किसी डिजिटल डिवाइस पर कोएक्सियल ऑडियो आउटपुट से कनेक्ट करें.
- ④ AUDIO IN-AUX
TV या किसी एनालॉग डिवाइस पर एनालॉग ऑडियो आउटपुट से कनेक्ट करें.
- ⑤ USB(VOD)
USB संग्रहण डिवाइस के लिए स्लॉट. USB संग्रहण डिवाइस का उपयोग ऑनलाइन वीडियोज़ किराए पर लेने के लिए किया जाता है.

3 कनेक्ट और सेट करें

यह अनुभाग आपके होम थिएटर को किसी TV और अन्य डिवाइसेज से कनेक्ट करने, और फिर इसे सेट अप करने में आपकी मदद करता है।

अपने होम थिएटर और एक्सेसरीज के मूल कनेक्शंस की जानकारी के बारे में, त्वरित प्रारंभ मार्गदर्शिका देखें।

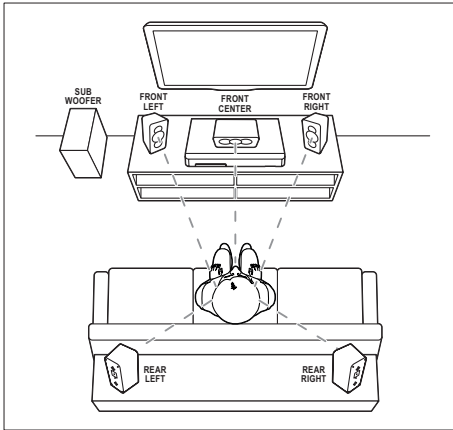
नोट

- पहचान और आपूर्ति रेटिंग्स के लिए, उत्पाद के पिछले या निचले हिस्से में प्रकार प्लेट देखें।
- इससे पहले कि आप कोई कनेक्शंस बनाएँ या परिवर्तित करें, यह सुनिश्चित कर लें कि सभी डिवाइसेज पावर आउटलेट से डिस्कनेक्ट किए गए हैं।

स्पीकर्स कनेक्ट करें

आसान कनेक्शन के लिए स्पीकर केबल्स को रंग कोड दिया गया है। अपने होम थिएटर से किसी स्पीकर को कनेक्ट करने के लिए, स्पीकर केबल के रंग का कनेक्टर के रंग से मिलान करें।

स्पीकर स्थिति आस-पास ध्वनि प्रभाव की सेटिंग में एक महत्वपूर्ण भूमिका निभाता है। श्रेष्ठ प्रभाव के लिए, सभी स्पीकर्स को बैठने की स्थिति की दिशा में स्थित करें और उन्हें अपने कान के स्तर (बैठे हुए) के निकट रखें।



* वास्तविक स्पीकर का आकार ऊपर दिए उदाहरण से भिन्न हो सकता है।

नोट

- आस-पास ध्वनि कमरे के स्वरूप और आकार, दीवार और छत के प्रकार, खिड़कियों और प्रतिबिम्बित सतहों और स्पीकर अकाउस्टिक्स जैसे तथ्यों पर निर्भर करता है। अपने लिए सर्वश्रेष्ठ सेटिंग प्राप्त करने के लिए स्पीकर स्थिति के साथ प्रयोग करें।

स्पीकर प्लेसमेंट के लिए इन सामान्य दिशानिर्देशों का अनुसरण करें।

- 1 बैठने की स्थिति:
यह आपके श्रवण क्षेत्र का केंद्र है।
- 2 FRONT CENTER (आगे स्थित केंद्र) स्पीकर:
मध्य स्पीकर को सीधे या तो टीवी के ऊपर या नीचे बैठने के स्थान के सामने रखें।
- 3 FRONT LEFT (अगला बायाँ) और FRONT RIGHT (अगला दायाँ) स्पीकर्स:
बाएँ और दाएँ स्पीकर को आगे की ओर और केंद्रीय स्पीकर से समान दूरी पर रखें। सुनिश्चित करें कि बाएँ, दाएँ और केंद्रीय स्पीकर्स आपके बैठने की स्थिति से समान दूरी पर हैं।
- 4 REAR LEFT (पीछे का बायाँ) और REAR RIGHT (पीछे का दायाँ) स्पीकर्स:
पीछे के स्पीकर्स को अपने बैठने के स्थान के बाईं या दाईं तरफ या तो पंक्ति में या थोड़ा पीछे रखें।
- 5 SUBWOOFER (सबवूफर):
सबवूफर को टीवी के बाईं या दाईं ओर कम से कम एक मीटर की दूरी पर रखें। दीवार से कम से कम 10-सेंटीमीटर की दूरी छोड़ें।

TV से कनेक्ट करें

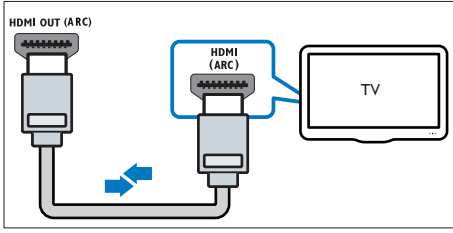
वीडियो देखने के लिए अपने होम थिएटर को TV से जोड़ें। आप अपने होम थिएटर के स्पीकर्स के माध्यम से TV ऑडियो सुन सकते हैं।

सबसे अच्छे उपलब्ध गुणवत्ता के कनेक्शन का उपयोग अपने होम थिएटर व TV के लिए करें।

विकल्प 1: HDMI (ARC) के द्वारा TV से कनेक्ट करें

सर्वोत्तम गुणवत्ता का वीडियो आपका होम थिएटर ऑडियो रिटर्न चैनल (ARC) के साथ HDMI संस्करण का समर्थन करता है। यदि आपका TV, HDMI ARC संगत है तो आप एकल HDMI केबल का

उपयोग कर अपने होम थिएटर के माध्यम से TV का ऑडियो सुन सकते हैं।



1 उच्च गति की HDMI केबल के साथ, आपके होम थिएटर के HDMI OUT (ARC) कनेक्टर को आपके TV के कनेक्टर HDMI ARC से कनेक्ट करें।

- हो सकता है कि TV पर HDMI ARC कनेक्टर को भिन्न रूप में लेबल दिया गया हो। अधिक जानकारी के लिए, TV उपयोगकर्ता मैनुअल को देखें।

2 अपने TV पर, HDMI-CEC कार्रवाईयाँ चालू करें। अधिक जानकारी के लिए, TV उपयोगकर्ता मैनुअल को देखें।

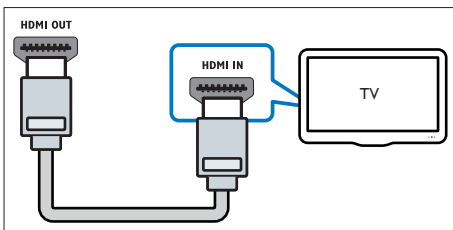
- HDMI-CEC एक ऐसी सुविधा है जो HDMI के माध्यम से कनेक्ट किए गए CEC अनुपालक डिवाइसेस को एक ही रिमोट कंट्रोल से नियंत्रित किए जाने के लिए सक्षम बनाता है, जैसे कि TV और होम थिएटर दोनों के लिए वॉल्यूम नियंत्रण। (देखें 'EasyLink (HDMI-CEC नियंत्रण) सेट करें' पृष्ठ पर 10)

3 यदि आप अपने होम थिएटर के माध्यम से TV ऑडियो नहीं सुन पाते हैं, तो ऑडियो को मैनुअल रूप से सेट करें। (देखें 'ऑडियो सेट करें' पृष्ठ पर 11)

विकल्प 2: मानक HDMI के माध्यम से TV से कनेक्ट करें

सर्वोत्तम गुणवत्ता का वीडियो

यदि आपका TV HDMI ARC संगत नहीं है, तब आपके होम थिएटर को TV से आदर्श HDMI कनेक्शन से कनेक्ट करें।



1 उच्च गति की HDMI केबल के साथ, आपके होम थिएटर के HDMI OUT (ARC) कनेक्टर को आपके TV के कनेक्टर HDMI से कनेक्ट करें।

2 TV ऑडियो सुनने के लिए अपने होम थिएटर के माध्यम से ऑडियो केबल कनेक्ट करें (देखें 'ऑडियो को TV और अन्य डिवाइसेज से कनेक्ट करें' पृष्ठ पर 9)।

3 अपने TV पर, HDMI-CEC कार्रवाईयाँ चालू करें। अधिक जानकारी के लिए, TV उपयोगकर्ता मैनुअल को देखें।

- HDMI-CEC एक ऐसी सुविधा है जो HDMI के माध्यम से कनेक्ट किए गए CEC अनुपालक डिवाइसेस को एक ही रिमोट कंट्रोल से नियंत्रित किए जाने के लिए सक्षम बनाता है, जैसे कि TV और होम थिएटर दोनों के लिए वॉल्यूम नियंत्रण। (देखें 'EasyLink (HDMI-CEC नियंत्रण) सेट करें' पृष्ठ पर 10)

4 यदि आप अपने होम थिएटर के माध्यम से TV ऑडियो नहीं सुन पाते हैं, तो ऑडियो को मैनुअल रूप से सेट करें। (देखें 'ऑडियो सेट करें' पृष्ठ पर 11)

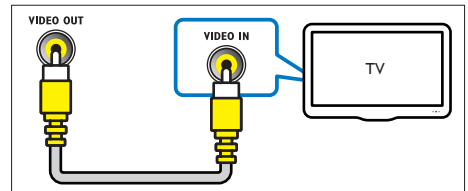
नोट

- यदि आपके TV में DVI कनेक्टर है, तब आप HDMI/DVI एडॉप्टर का उपयोग TV को कनेक्ट करने में कर सकते हैं। हालाँकि, हो सकता है कि कुछ सुविधाएँ उपलब्ध न हों।

विकल्प 3: संयोजित वीडियो द्वारा TV से कनेक्ट करें

मूल गुणवत्ता वीडियो

यदि आपके TV में HDMI कनेक्टर नहीं है, तो एक संयोजित वीडियो कनेक्शन का उपयोग करें। एक उच्च निर्धारण कनेक्शन को संयोजित कनेक्शन समर्थन नहीं करता है।



1 संयोजित वीडियो केबल के उपयोग द्वारा, आपके होम थिएटर के VIDEO OUT कनेक्टर को आपकी TV के कनेक्टर VIDEO IN से कनेक्ट करें।

- हो सकता है कि संयोजित वीडियो कनेक्टर को AV IN, COMPOSITE या BASEBAND के रूप में लेबल दिया गया हो।
- 2 TV ऑडियो सुनने के लिए अपने होम थिएटर के माध्यम से ऑडियो केबल कनेक्ट करें (देखें 'ऑडियो को TV और अन्य डिवाइसेज से कनेक्ट करें' पृष्ठ पर 9)।
 - 3 जब आप TV कार्यक्रम देखते हैं, तो सही ऑडियो इनपुट का चयन करने के लिए अपने होम थिएटर पर बार-बार SOURCE दबाएँ।
 - 4 जब आप वीडियो देखते हैं, तो अपने TV को सही वीडियो इनपुट से कनेक्ट करें। अधिक जानकारी के लिए, TV उपयोगकर्ता मैनुअल को देखें।

ऑडियो को TV और अन्य डिवाइसेज से कनेक्ट करें

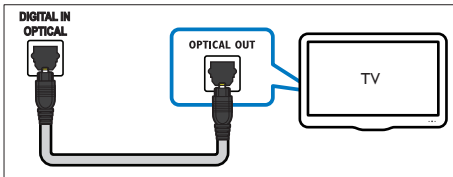
अपने होम थिएटर स्पीकर्स के माध्यम से TV या अन्य डिवाइसेज से ऑडियो चलाएँ। अपने TV, होम थिएटर और अन्य डिवाइसेज पर उपलब्ध सर्वश्रेष्ठ गुणवत्ता कनेक्शन का उपयोग करें।

नोट

- जब आपके होम थिएटर और TV HDMI ARC के माध्यम से जुड़े हुए होते हैं, तब किसी ऑडियो कनेक्शन की आवश्यकता नहीं होती। (देखें 'विकल्प 1: HDMI (ARC) के द्वारा TV से कनेक्ट करें' पृष्ठ पर 7)

विकल्प 1: एक डिजिटल ऑप्टिकल केबल के द्वारा ऑडियो कनेक्ट करें

सर्वश्रेष्ठ गुणवत्ता का ऑडियो

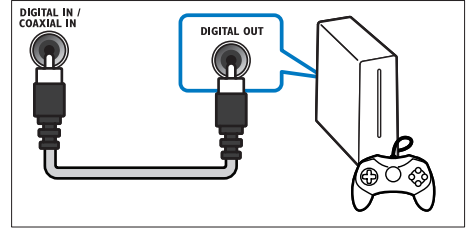


- 1 ऑप्टिकल केबल का उपयोग करते हुए, अपने होम थिएटर के OPTICAL कनेक्टर को TV या अन्य डिवाइसेज के OPTICAL OUT कनेक्टर से कनेक्ट करें।

- हो सकता है कि डिजिटल ऑप्टिकल कनेक्टर को SPDIF या SPDIF OUT लेबल दिया गया हो।

विकल्प 2: एक डिजिटल कोक्जियल केबल के द्वारा ऑडियो कनेक्ट करें

अच्छी गुणवत्ता का ऑडियो

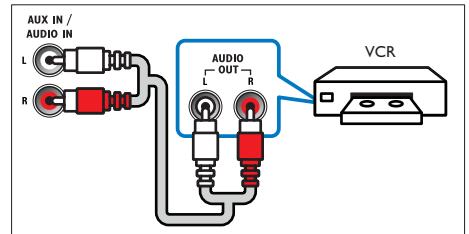


- 1 कोक्जियल केबल का उपयोग करते हुए, अपने होम थिएटर के COAXIAL कनेक्टर को TV या अन्य डिवाइसेज के COAXIAL/DIGITAL OUT कनेक्टर से कनेक्ट करें।
 - हो सकता है कि कोक्जियल कनेक्टर को DIGITAL AUDIO OUT या लेबल दिया गया हो।

विकल्प 3: एनालॉग ऑडियो केबल्स के द्वारा ऑडियो कनेक्ट करें

मूल गुणवत्ता का ऑडियो

- 1 एनालॉग केबल का उपयोग करते हुए, अपने होम थिएटर के AUX कनेक्टर्स को TV या अन्य डिवाइसेज के AUDIO OUT कनेक्टर्स से कनेक्ट करें।




स्पीकर्स सेट करें

अनुकूलित सराउंड ध्वनि को अनुभव करने के लिए स्पीकर्स को मैन्युअल सप से सेट करें.

आप प्रारंभ करें इससे पहले

त्वरित प्रारंभ मार्गदर्शिका में वर्णित आवश्यक कनेक्शंस करें और फिर TV को अपने होम थिएटर के लिए सही स्रोत से स्विच करें.

- 1  (होम) दबाएँ.
- 2 [सेटअप] का चयन करें और फिर OK दबाएँ.
- 3 [ऑडियो] > [स्पीकर सेटअप] का चयन करें.
- 4 प्रत्येक स्पीकर के लिए दूरी दर्ज करें और फिर टेस्ट टोन को सुनें और वॉल्यूम को बदलें. आदर्श सेटिंग प्राप्त करने के लिए स्पीकर की स्थितियों का परीक्षण करें.

EasyLink (HDMI-CEC नियंत्रण) सेट करें

यह होम थिएटर Philips EasyLink का समर्थन करता है, जो कि HDMI-CEC (उपभोक्ता इलेक्ट्रॉनिक्स नियंत्रण) प्रोटोकॉल का उपयोग करता है. HDMI कनेक्टर्स द्वारा कनेक्ट किए गए EasyLink-शिकायत डिवाइसेज़ एक एकल रिमोट कंट्रोल से नियंत्रित किए जा सकते हैं.


नोट

- निर्माता के आधार पर, HDMI-CEC को कई नामों से जाना जाता है. अपने डिवाइस के बारे में जानकारी के लिए, डिवाइस का उपयोगकर्ता मैन्युअल देखें.
- Philips सभी HDMI-CEC डिवाइसेज़ की 100% अंतर्संचालनीयता की गारंटी नहीं देता है.

आप प्रारंभ करें इससे पहले

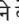
- HDMI कनेक्शन के माध्यम से अपने होम थिएटर को HDMI-CEC संगत डिवाइस से कनेक्ट करें.
- त्वरित प्रारंभ मार्गदर्शिका में वर्णित आवश्यक कनेक्शंस करें और फिर TV को अपने होम थिएटर के लिए सही स्रोत से स्विच करें.

EasyLink सक्षम करें


- 1  (होम) दबाएँ.
- 2 [सेटअप] का चयन करें और फिर OK दबाएँ.
- 3 [EasyLink] > [EasyLink] > [ऑन] का चयन करें.
- 4 अपने TV और अन्य कनेक्ट किए गए डिवाइसेज़ पर, HDMI-CEC नियंत्रण चालू करें. विवरणों के लिए, TV या अन्य डिवाइसेज़ का उपयोगकर्ता मैन्युअल देखें.
 - अपने TV पर, ऑडियो आउटपुट को 'एमप्लीफायर' (TV स्पीकर्स के बजाय) पर सेट करें. अधिक जानकारी के लिए, TV उपयोगकर्ता मैन्युअल को देखें.

EasyLink नियंत्रण

EasyLink के साथ, आप अपने होम थिएटर, TV और अन्य कनेक्ट किए गए HDMI-CEC संगत डिवाइसेज़ को एक ही रिमोट कंट्रोल से नियंत्रित कर सकते हैं.

- [एकल स्पर्श प्ले] (वन-टच प्ले): जब डिस्क कम्पाटमेंट में एक वीडियो डिस्क होती है, तो TV को स्टैंडबाय से हटाने के लिए  (चलाएँ) दबाएँ और फिर डिस्क को चलाएँ.
- [एकल स्पर्श स्टैंडबाय] (वन-टच स्टैंडबाय): यदि वन-टच स्टैंडबाय सक्षम किया गया है, तो आपका होम थिएटर TV या अन्य HDMI-CEC डिवाइसेज़ के रिमोट कंट्रोल से स्टैंडबाय पर स्विच कर सकता है.
- [सिस्टम ऑडियो नियंत्रण] (सिस्टम ऑडियो कंट्रोल): यदि सिस्टम ऑडियो नियंत्रण को सक्षम किया गया है, तो जब आप डिवाइस को चलाते हैं तब आपके होम थिएटर स्पीकर के माध्यम से कनेक्ट किए गए डिवाइस का ऑडियो स्वचालित रूप से निकलता है.
- [ऑडियो इनपुट मैपिंग] (ऑडियो इनपुट मैपिंग): यदि सिस्टम ऑडियो नियंत्रण कार्य नहीं करता है, तो कनेक्ट किए गए डिवाइस को अपने होम थिएटर पर सही ऑडियो इनपुट कनेक्टर से मैप करें (देखें 'ऑडियो सेट करें' पृष्ठ पर 11).

नोट

- EasyLink नियंत्रण सेटिंग्स परिवर्तित करने के लिए,  (होम) दबाएँ, [सेटअप] > [EasyLink] का चयन करें.

ऑडियो सेट करें

यदि आप अपने होम थियेटर स्पीकर से कनेक्ट डिवाइस का ऑडियो आउटपुट सुन नहीं सकते हैं, तो निम्न कार्य करें:

- जाँचें कि आपने EasyLink को सभी डिवाइस पर सक्षम किया है, (देखें 'EasyLink (HDMI-CEC नियंत्रण) सेट करें' पृष्ठ पर 10) और
- अपने TV पर, ऑडियो आउटपुट को 'एम्पलीफायर' (TV स्पीकर्स के बजाय) पर सेट करें. विवरण के लिए, TV उपयोगकर्ता मैनुअल को देखें, और
- EasyLink ऑडियो नियंत्रण सेट करें.

1 **▲** (होम) दबाएँ.

2 [सेटअप] का चयन करें और फिर OK दबाएँ.

3 [EasyLink] > [सिस्टम ऑडियो नियंत्रण] > [ऑन] का चयन करें.

- टीवी स्पीकर से ऑडियो चलाने के लिए, [ऑफ] का चयन करें और निम्नलिखित चरणों को छोड़ें.

4 [EasyLink] > [ऑडियो इनपुट मैपिंग] का चयन करें.

5 अपने होम थियेटर पर कनेक्ट किए गए डिवाइस को ऑडियो इनपुट से मैप करने के लिए ऑनस्क्रीन निर्देशों का अनुसरण करें.

- यदि आप HDMI ARC कनेक्शन के माध्यम से टीवी से अपने होम थियेटर को जोड़ते हैं, तो यह सुनिश्चित कर लें कि आपके होम थियेटर के ARC इनपुट के साथ टीवी का ऑडियो मापित कर लिया गया है.

होम नेटवर्क कनेक्ट करें और सेट करें

किसी नेटवर्क सेटअप के लिए अपने होम थियेटर को किसी नेटवर्क राउटर से कनेक्ट करें और आनंद लें:

- स्ट्रीम की गई मल्टीमीडिया सामग्री (देखें 'DLNA के द्वारा PC ब्राउज़ करें' पृष्ठ पर 19)
- स्मार्टफोन नियंत्रण (देखें 'स्मार्टफोन नियंत्रण' पृष्ठ पर 18)
- BD Live अनुप्रयोग (देखें 'Blu-ray पर BD-Live' पृष्ठ पर 14)
- सॉफ्टवेयर अद्यतन (देखें 'इंटरनेट के द्वारा सॉफ्टवेयर अद्यतन करें' पृष्ठ पर 26)

! सावधानी

- स्वयं को नेटवर्क राउटर, मीडिया सर्वर सॉफ्टवेयर और नेटवर्किंग सिद्धांतों से परिचित कराएँ. यदि आवश्यक हो, तो नेटवर्क घटकों के साथ आने वाले प्रपत्रों को पढ़ें. Philips गुम, क्षतिग्रस्त या दूषित डेटा के लिए जिम्मेदार नहीं है.

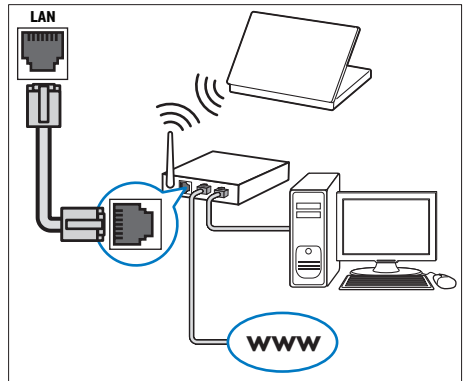
आप प्रारंभ करें इससे पहले

- त्वरित प्रारंभ मार्गदर्शिका में वर्णित आवश्यक कनेक्शंस करें और फिर TV को अपने होम थियेटर के लिए सही स्रोत से स्विच करें.

वायर्ड नेटवर्क सेट अप करें.

आपको क्या चाहिए

- एक नेटवर्क केबल (RJ45 सीधी केबल).
- एक नेटवर्क राउटर (DHCP सक्षम के साथ).



1 किसी नेटवर्क केबल का उपयोग करके, अपने होम थियेटर पर LAN कनेक्टर को नेटवर्क राउटर से कनेक्ट करें.

2 **▲** (होम) दबाएँ.

3 [सेटअप] का चयन करें और फिर OK दबाएँ.

4 [नेटवर्क] > [नेटवर्क की स्थापना] > [वायर्ड (ईथरनेट)] का चयन करें.


5 सेटअप पूर्ण करने के लिए ऑनस्क्रीन निर्देशों का अनुसरण करें.

- यदि कनेक्शन विफल हो जाए, [पुनर्प्रयास करें] का चयन करें, और फिर OK दबाएँ.

- 6 [समाप्त] को चुनें, और बाहर निकलने के लिए OK दबाएँ.
- नेटवर्क सेटिंग्स देखने के लिए, [सेटअप] > [नेटवर्क] > [नेटवर्क सेटिंग्स देखें] का चयन करें.

नेटवर्क नाम को व्यक्तिगत बनाएँ

अपने होम थिएटर को नाम दें ताकि इसे आपके होम नेटवर्क पर आसानी से पहचाना जाएँ.

- 1  (होम) दबाएँ.
- 2 [सेटअप] का चयन करें और फिर OK दबाएँ.
- 3 [नेटवर्क] > [अपने उत्पाद को नाम दें:] का चयन करें.
- 4 नाम दर्ज करने के लिए अक्षरांकीय बटन को दबाएँ.
- 5 [पूर्ण] को चुनें, और बाहर निकलने के लिए OK दबाएँ.

4 अपने होम थिएटर का उपयोग करें


यह अनुभाग स्रोतों की एक विस्तृत श्रेणी से मीडिया चलाने के लिए होम थिएटर का उपयोग करने में आपकी मदद करता है।

आप प्रारंभ करें इससे पहले

- त्वरित प्रारंभ मार्गदर्शिका और उपयोगकर्ता मैनुअल में वर्णित आवश्यक कनेक्शंस बनाएँ।
- पहली बार के सेटअप को पूर्ण करें। पहली-बार का सेटअप तब प्रकट होता है जब आप अपने होम थिएटर को पहली बार ऑन करते हैं या यदि आप सेटअप को पूर्ण नहीं करते हैं।
- TV को अपने होम थिएटर के लिए सही स्रोत में स्विच करें (उदाहरण के लिए, HDMI, AV IN)।

होम मेनू तक पहुँच प्राप्त करें


होम मेनू आपके होम थिएटर में कनेक्ट किए गए डिवाइसेज, सेटअप और अन्य उपयोगी सुविधाओं तक आसान पहुँच प्रदान करती है।

1  (होम) दबाएँ।

↳ होम मेनू प्रदर्शित होती है।

2 निम्न का चयन करने के लिए नेविगेशन बटन और OK को दबाएँ:

- [डिस्क प्ले करें]: डिस्क चलाना प्रारंभ करें।
- [USB ब्राउज़ करें]: USB सामग्री ब्राउज़र तक पहुँच प्राप्त करें।
- [Smart TV]: उपलब्ध नहीं है
- [PC ब्राउज़ करें]: कंप्यूटर सामग्री ब्राउज़र तक पहुँच प्राप्त करें।
- [सेटअप]: वीडियो, ऑडियो और अन्य सेटिंग्स बदलने के लिए मेनू तक पहुँच प्राप्त करें।

3 बाहर निकलने के लिए  (होम) दबाएँ।

डिस्क

आपका होम थिएटर DVD, VCD, CD, और Blu-ray डिस्क चला सकता है। यह वो डिस्क भी चला सकता है जिन्हें आपने घर में बनाई है, जैसे कि फोटो और संगीत की CD-R डिस्क।

1 होम थिएटर में एक डिस्क डालें।

2 यदि डिस्क स्वचालित रूप से नहीं चलती है, तो DISC दबाएँ या होम मेनू से [डिस्क प्ले करें] का चयन करें।

3 चलाएँ को नियंत्रित करने के लिए रिमोट कंट्रोल का उपयोग करें। (देखें 'बटन चलाएँ' पृष्ठ पर 13)

- जब आप कोई Blu-ray डिस्क चलाते हैं तो एक छोटी सी आवाज सुनाई देना सामान्य बात है। इसका अर्थ यह नहीं है कि आपका होम थिएटर दोषपूर्ण है।

बटन चलाएँ

बटन	क्रिया
नेविगेशन बटन	मेनूज़ नेविगेट करें। ऊपर/नीचे: चित्र को घड़ी की दिशा या घड़ी की विपरीत दिशा में घुमाएँ।
OK	किसी प्रविष्टि या चयन की पुष्टि करें।
▶ (चलाएँ)	चलाएँ आरंभ या पुनराारंभ करें।
	चलाएँ रोकेँ।
■ / ▲	चलाएँ रोकेँ। डिस्क कंपार्टमेंट खोलने या बंद करने के लिए तीन सेकंड तक दबाए रखें।
◀▶	पिछले या अगले ट्रैक, अध्याय या फाइल पर जाएँ।
◀◀ / ▶▶	तेज़ पीछे या आगे की ओर खोजें। जब कोई वीडियो स्क्रा हुआ हो, तो धीमे पीछे या आगे की ओर खोजें।
REPEAT	दोहराएँ मोड का चयन करें या बंद करें।
SUBTITLE	वीडियो के लिए उपशीर्षक भाषा का चयन करें।
DISC/ POP-UP MENU	डिस्क मेनू तक पहुँच प्राप्त करें या बाहर आएँ।
OPTIONS	जब आप अपनी ऑडियो, वीडियो, या मीडिया फाइलें चलाते हैं तब उन्नत विकल्पों तक पहुँच प्राप्त करें (देखें 'ऑडियो, वीडियो और चित्र विकल्प' पृष्ठ पर 16)।

चित्र और ध्वनि सिंक्रनाइज़ करें

अगर ऑडियो और वीडियो सिंक्रनाइज़ नहीं किए गए हैं, तो आप वीडियो से मिलाने के लिए ऑडियो में विलंब करें।

1  दबाएँ।


- 2 [ऑडियो सिंक] का चयन करने के लिए नेविगेशन बटन (बाएँ/ दाएँ) दबाएँ और फिर OK दबाएँ.
- 3 वीडियो के साथ ऑडियो सिंक्रनाइज़ करने के लिए नेविगेशन बटन (ऊपर/नीचे) दबाएँ.
- 4 पृष्ठ करने के लिए OK दबाएँ.

Blu-ray 3D डिस्क चलाएँ.

आपका होम थिएटर Blu-ray 3D वीडियो चला सकता है. कोई 3D डिस्क चलाने से पहले 3D स्वास्थ्य संबंधी चेतावनी पढ़ें.

आपको क्या चाहिए

- एक 3D TV.
- 3D चश्मों की जोड़ी जो आपके 3D TV से संगत हैं.
- एक 3D Blu-ray वीडियो
- उच्च गति वाली HDMI केबल

- 1 उच्च गति की HDMI केबल का प्रयोग करके, अपने होम थिएटर को 3D संगत TV से कनेक्ट करें.
- 2 सुनिश्चित करें कि 3D वीडियो सेटिंग सक्षम है.  (होम) दबाएँ, [सेटअप] > [वीडियो] > [3D वीडियो देखें] > [स्वतः] का चयन करें.
 - 3D डिस्क को 2D मोड में चलाने के लिए, [ऑफ] का चयन करें.
- 3 कोई Blu-ray 3D डिस्क चलाएँ और 3D चश्मा पहनें.
 - वीडियो खोज के दौरान और चलाए जाने के कुछ निश्चित मोड में, वीडियो 2D में प्रदर्शित होता है. जब आप प्ले को पुनः प्रारंभ करते हैं तो वीडियो प्रदर्शन वापस 3D पर लौटता है.

नोट

- फ्लिकर से बचने के लिए, प्रदर्शन की चमक को बदलें.

Blu-ray पर बोनास दृश्य

उन Blu-ray डिस्क पर जो बोनास दृश्य का समर्थन करती हैं, छोटी स्क्रीन विंडो में कमेंटरीज़ जैसी अतिरिक्त सामग्री का आनंद उठाएँ. बोनास दृश्य को चित्र-में-चित्र के रूप में भी जाना जाता है.

- 1 Blu-ray डिस्क मेनू में बोनास दृश्य सक्षम करें.
- 2 जब आप मूवी चलाते हैं, तब OPTIONS दबाएँ.
 - ↳ विकल्प मेनू प्रदर्शित होता है.

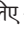

- 3 [PIP चयन] > [PIP] का चयन करें.
 - वीडियो के आधार पर, PIP मेनू [1] या [2] प्रदर्शित होती है.
 - बोनास दृश्य अक्षम करने के लिए, [ऑफ] का चयन करें.
- 4 [दूसरी ऑडियो भाषा] या [दूसरी उपशीर्षक भाषा] का चयन करें.
- 5 भाषा का चयन करें और फिर OK दबाएँ.

Blu-ray पर BD-Live


BD-Live सामग्री के साथ Blu-ray डिस्क पर अतिरिक्त सुविधाओं तक पहुँच प्राप्त करें, जैसे कि निर्देशक के साथ इंटरनेट चैट, नवीनतम मूवी ट्रेलर, गेम्स, वॉलपेपर और रिगटोन्स. BD-Live सेवाएँ और सामग्री अलग अलग डिस्क में भिन्न होती हैं.

आपको क्या चाहिए

- BD-Live सामग्री के साथ Blu-ray डिस्क
- कम से कम 1 GB की मेमोरी के साथ, एक USB संग्रहण डिवाइस

- 1 अपने होम थिएटर को इंटरनेट पहुँच के साथ होम नेटवर्क से कनेक्ट करें (देखें 'होम नेटवर्क कनेक्ट करें' और सेट करें' पृष्ठ पर 11).
- 2 किसी USB संग्रहण डिवाइस को BD-Live डाउनलोड के लिए अपने होम थिएटर के सामने के  (USB) कनेक्टर से कनेक्ट करें.
- 3  (होम) दबाएँ और [सेटअप] > [उन्नत] > [BD-Live सुरक्षा] > [ऑफ] का चयन करें.
 - BD-Live अक्षम करने के लिए, [ऑन] का चयन करें.
- 4 डिस्क मेनू में BD-Live चिह्न का चयन करें और फिर OK दबाएँ.
 - ↳ BD-Live लोड करना शुरू करता है. लोडिंग का समय डिस्क और आपके इंटरनेट कनेक्शन पर निर्भर करता है.
- 5 BD-Live नेविगेट करने के लिए नेविगेशन बटन दबाएँ और फिर किसी विकल्प का चयन करने के लिए OK दबाएँ.

नोट

- संग्रहण डिवाइस की मेमोरी को साफ करने के लिए,  (होम) दबाएँ, [सेटअप] > [उन्नत] > [मेमोरी साफ करें] का चयन करें.

डेटा फाइलें

आपका होम थिएटर किसी डिस्क या USB संग्रहण डिवाइस में मौजूद चित्र, ऑडियो और वीडियो फाइलों को चला सकता है। फाइल चलाने से पहले, जाँच लें कि फाइल स्वरूप आपके होम थिएटर द्वारा समर्थित है (देखें 'फाइल स्वरूप' पृष्ठ पर 28)।

- 1 किसी डिस्क या USB संग्रहण डिवाइस से फाइलें चलाएँ।
- 2 चलाएँ बंद करने के लिए, ■ दबाएँ。
 - जहाँ आपने रोका था, वहाँ से वीडियो पुनरारंभ करने के लिए ▶ (चलाएँ) दबाएँ।
 - आरंभ से वीडियो चलाने के लिए, OK दबाएँ।

नोट

- DivX DRM रक्षित फाइलें चलाने के लिए, अपने होम थिएटर को HDMI केबल के माध्यम से TV से कनेक्ट करें।

उपशीर्षक

यदि आपके वीडियो में उपशीर्षक एकाधिक भाषाओं में हैं, तो एक उपशीर्षक भाषा का चयन करें।

नोट

- यह सुनिश्चित करें कि उपशीर्षक फाइल का ठीक वही नाम है, जो वीडियो फाइल का है। उदाहरण के लिए, यदि वीडियो फाइल का नाम 'movie.avi' है, तो उपशीर्षक फाइल को 'movie.srt' या 'movie.sub' के रूप में नाम दें।
- आपका होम थिएटर निम्न फाइल स्वरूपों का समर्थन करता है: .srt, .sub, .txt, .ssa, .ass, smi और .sami। यदि उपशीर्षक ठीक से प्रकट नहीं होते हैं, तो वर्ण सेट बदलें।

- 1 वीडियो चलाते हुए, किसी भाषा का चयन करने के लिए SUBTITLE दबाएँ।
- 2 DivX वीडियो के लिए, यदि उपशीर्षक सही रूप में प्रकट नहीं होते हैं, तो वर्ण सेट बदलने के लिए निम्न चरणों का अनुसरण जारी रखें।
- 3 OPTIONS दबाएँ।
↳ विकल्प मेनू प्रदर्शित होता है।
- 4 [वर्ण सेट] का चयन करें और फिर उपशीर्षक का समर्थन करने वाले वर्ण सेट का चयन करें।

यूरोप, भारत, LATAM और रूस

वर्ण सेट	भाषा
[मानक]	अंग्रेजी, अल्बेनियाई, डेनिश, डच, फिनिश, फ्रेंच, गायलिक, जर्मन, इटैलियाई, कुर्दिश (लैटिन), नार्वेजियन, पुर्तगाली, स्पेनिश, स्वीडिश और तुर्की
[मध्य यूरोप]	अल्बेनियाई, क्रोएट, चेक, डच, अंग्रेजी, जर्मन, हंगेरियन, आइरिश, पोलिश, रोमानियाई, स्लोवाक, स्लोवेने और सर्बियाई
[सिरिलिक]	बुल्गारियाई, बेलारूसी, अंग्रेजी, मैसीडोनियाई, मॉलदीवियन, रूसी, सर्बियाई और यूक्रेनियाई
[यूनानी]	यूनान
[Baltic]	एस्टोनिया, लातविया और लिथुआनिया

DivX के लिए VOD कोड

आपके DivX वीडियो खरीदने और उन्हें होम थिएटर पर चलाने से पहले, होम थिएटर को DivX VOD कोड का उपयोग करते हुए www.divx.com पर पंजीकृत करें।

- 1 🏠 (होम) दबाएँ।
- 2 [सेटअप] का चयन करें और फिर OK दबाएँ।
- 3 [उन्नत] > [DivX® VOD कोड] का चयन करें।
↳ आपके होम थिएटर के लिए DivX VOD पंजीकरण कोड प्रदर्शित होता है।

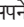

USB संग्रहण डिवाइसेज़

MP4 प्लेयर या डिजिटल कैमरे जैसे USB संग्रहण डिवाइस पर संग्रहीत किए गए चित्रों, ऑडियो और वीडियो का आनंद उठाएँ।

आपको क्या चाहिए

- एक ऐसा USB संग्रह डिवाइस है, जो FAT या NTFS फाइल सिस्टमों के लिए स्वरूपित किया गया हो और विशाल संग्रहण श्रेणी के संगत हो।
- समर्थित फाइल स्वरूपों में से एक मीडिया फाइल (देखें 'फाइल स्वरूप' पृष्ठ पर 28)।

- यदि आप USB एक्सटेंशन केबल, USB HUB या USB मल्टी-रीडर का उपयोग करते हैं, तो हो सकता है कि USB संग्रहण डिवाइस पहचानी नहीं जा सके।

- 1 अपने होम थिएटर पर  (USB) कनेक्टर से एक USB संग्रहण डिवाइस कनेक्ट करें।
- 2  (होम) दबाएँ।
- 3 [USB ब्राउज़ करें] का चयन करें और फिर OK दबाएँ।
↳ सामग्री ब्राउज़र दिखाया गया है।
- 4 फ़ाइल का चयन करें, और फिर OK दबाएँ।
- 5 चलाना नियंत्रित करने के लिए प्ले बटन दबाएँ (देखें 'बटन चलाएँ' पृष्ठ पर 13)।

ऑडियो, वीडियो और चित्र विकल्प

जब आप किसी डिस्क या USB संग्रहण डिवाइस से चित्र, ऑडियो और वीडियो फ़ाइलें चलाते हैं तब उन्नत सुविधाओं का उपयोग करें।

ऑडियो विकल्प

ऑडियो चलाते हुए, किसी ऑडियो ट्रैक, किसी डिस्क या किसी फ़ोल्डर को दोहराएँ।

- 1 निम्न फ़ंक्शंस से गुज़रने के लिए बार-बार OPTIONS दबाएँ:
 - वर्तमान ट्रैक या फ़ाइल दोहराएँ।
 - डिस्क या फ़ोल्डर पर सभी ट्रैक्स दोहराएँ।
 - दोहराएँ मोड को बंद करें।

वीडियो विकल्प

वीडियो देखते हुए, उपशीर्षक, ऑडियो भाषा, समय खोज, और चित्र सेटिंग्स जैसे विकल्पों का चयन करें। वीडियो स्रोत पर निर्भर होने के कारण कुछ स्रोत उपलब्ध नहीं होते।

- 1 दबाएँ OPTIONS.
↳ वीडियो विकल्प मेनू प्रदर्शित होता है।
- 2 चयन और बदलाव करने के लिए नेविगेशन बटन और OK दबाएँ:
 - [ऑडियो भाषा]: वीडियो के लिए ऑडियो भाषा का चयन करें।

- [उपशीर्षक भाषा]: वीडियो के लिए उपशीर्षक भाषा का चयन करें।
- [उपशीर्षक खिसकाएँ]: स्क्रीन पर उपशीर्षक स्थिति बदलें।
- [जानकारी]: क्या चल रहा है, इसके बारे में जानकारी प्रदर्शित करता है।
- [वर्ण सेट]: DivX उपशीर्षक का समर्थन करने वाले एक वर्ण सेट का चयन करें।
- [समय खोज]: दृश्य का समय दर्ज करके वीडियो के किसी विशिष्ट भाग को छोड़ दें।
- [दूसरी ऑडियो भाषा]: ब्लू-रे वीडियो के लिए दूसरी ऑडियो भाषा का चयन करें।
- [दूसरी उपशीर्षक भाषा]: ब्लू-रे वीडियो के लिए दूसरी लिखित भाषांतर भाषा का चयन करें।
- [शीर्षक]: किसी विशिष्ट शीर्षक का चयन करें।
- [अध्याय]: किसी विशिष्ट अध्याय का चयन करें।
- [कराओके]: केराओके सेटिंग्स बदलें।
- [कोण सूची]: किसी भिन्न कैमरा कोण का चयन करें।
- [मिन्ज़ू]: डिस्क मेनू प्रदर्शित करें।
- [PIP चयन]: जब एक ब्लू-रे डिस्क, जो अतिरिक्त दृश्य के अनुकूल है, चला रहे हों तो चित्र-में-चित्र विंडो प्रदर्शित करें।
- [ज़ूम]: किसी वीडियो दृश्य या चित्र में ज़ूम करें। नेविगेशन बटन ज़ूम फैक्टर का चयन करने के लिए (बाएँ/दाएँ) दबाएँ।
- [दोहराएँ]: किसी अध्याय या शीर्षक को दोहराएँ।
- [A-B दोहराएँ]: चलाएँ दोहराने के लिए, या दोहराएँ मोड को बंद करने के लिए किसी अध्याय के भीतर दो बिंदु चिह्नित करें।
- [चित्र सेटिंग्स]: किसी पूर्वनिर्धारित रंग सेटिंग का चयन करें।

चित्र विकल्प

चित्र देखते हुए, चित्र पर ज़ूम करें, इसे घुमाएँ, एक स्लाइडशो एनीमेशन जोड़ें और चित्र सेटिंग्स को बदलें।

- 1 OPTIONS दबाएँ।
↳ चित्र विकल्प मेनू प्रकट होता है।
- 2 निम्नलिखित सेटिंग्स का चयन करने और बदलने के लिए नेविगेशन बटन और OK दबाएँ:
 - [जानकारी]: चित्र सूचना प्रदर्शित करें।
 - [+90 घुमाएँ]: चित्र को घड़ी की दिशा में 90 डिग्री घुमाएँ।
 - [-90 घुमाएँ]: चित्र को घड़ी की विपरीत दिशा में 90 डिग्री घुमाएँ।

- [ज़ूम]: किसी वीडियो दृश्य या चित्र में ज़ूम करें। नेविगेशन बटन ज़ूम फ़ैक्टर का चयन करने के लिए (बाएँ/दाएँ) दबाएँ।
- [अवधि प्रति स्लाइड]: स्लाइड शो में प्रत्येक चित्र के लिए प्रदर्शन गति का चयन करें।
- [स्लाइड ऐनिमेशन]: स्लाइडशो के लिए ऐनिमेशन का चयन करें।
- [चित्र सेटिंग्स]: किसी पूर्वनिर्धारित रंग सेटिंग का चयन करें।
- [दोहराएँ]: किसी चयनित फोल्डर को दोहराएँ।

संगीतमय स्लाइडशो

यदि चित्र और ऑडियो फाइलें किसी समान डिस्क या USB संग्रहण डिवाइस से हैं, तो आप एक संगीतमय स्लाइडशो बना सकते हैं।

- 1 किसी ऑडियो ट्रैक का चयन करें और फिर OK दबाएँ।
- 2 BACK दबाएँ और चित्र फोल्डर पर जाएँ।
- 3 चित्र का चयन करें, फिर स्लाइडशो प्रारंभ करने के लिए ► (चलाएँ) दबाएँ।
- 4 स्लाइड शो बंद करने के लिए ■ दबाएँ।
- 5 संगीत बंद करने के लिए दोबारा ■ दबाएँ।

नोट

- सुनिश्चित करें कि चित्र और ऑडियो स्वरूप आपके होम थिएटर द्वारा समर्थित हो (देखें 'फाइल स्वरूप' पृष्ठ पर 28)।

रेडियो

अपने होम थिएटर पर FM रेडियो सुनें, और 40 रेडियो स्टेशनों तक संग्रहीत करें।

नोट

- AM और डिजिटल रेडियो समर्थित नहीं हैं।
- अगर कोई भी स्टीरियो सिग्नल नहीं मिलता है, तो आपको रेडियो स्टेशंस पुनः स्थापित करने का संकेत दिया जाता है।

- 1 FM एंटीना को अपने होम थिएटर पर FM ANTENNA से कनेक्ट करें।
 - सर्वोत्तम रिसेप्शन के लिए, ऐंटीना को हमेशा TV या विकिरण के अन्य स्रोतों से दूर लगाएँ।

- 2 रेडियो स्रोत पर स्विच करने के लिए रिमोट कंट्रोल पर RADIO दबाएँ।
 - ↳ यदि आपने पहले ही रेडियो स्टेशन स्थापित कर लिए हैं, तो आपके द्वारा अंतिम बार सुना गया रेडियो स्टेशन चलता है।
 - ↳ यदि आपने कोई रेडियो स्टेशन स्थापित नहीं किया है, तो प्रदर्शन फलक पर AUTO INSTALL... PRESS PLAY संदेश प्रदर्शित होता है। रेडियो स्टेशन स्थापित करने के लिए ► (चलाएँ) दबाएँ।
- 3 सुनने या रेडियो स्टेशन बदलने के लिए रिमोट कंट्रोल का उपयोग करें।

बटन चलाएँ

बटन	क्रिया
◀/▶	किसी प्रीसेट रेडियो स्टेशन का चयन करें। या अक्षरांकीय बटन
नेविगेशन बटन	बाएँ/दाएँ: किसी रेडियो स्टेशन को खोजें। ऊपर/नीचे: किसी रेडियो फ्रीक्वेंसी को फाइन ट्यून करें।
■	रेडियो स्टेशंस की स्थापना रोकने के लिए दबाएँ।
BACK	प्रीसेट रेडियो स्टेशन को मिटाने के लिए दबाएँ रखें।
OPTIONS	मैन्युअल: <ol style="list-style-type: none"> 1) OPTIONS दबाएँ। 2) अपने प्रीसेट का चयन करने के लिए ◀/▶ दबाएँ। 3) रेडियो स्टेशन संग्रह करने के लिए OPTIONS दबाएँ। स्वचालित: रेडियो स्टेशंस को पुनः स्थापित करने के लिए तीन सेकेंड के लिए दबाएँ रखें।
SUBTITLE	स्टीरियो और मोनो ध्वनियों के बीच टॉगल करें।

ग्रिड ट्यून करना

कुछ देशों में, आप FM खनिंग ग्रिड को 50 kHz और 100 kHz के बीच टॉगल कर सकते हैं।

- 1 रेडियो स्रोत पर स्विच करने के लिए रिमोट कंट्रोल पर RADIO दबाएँ।
- 2 ■ दबाएँ।

- 3 50 kHz या 100 kHz के बीच टॉगल करने के लिए
▶ (चलाएँ) दबाएँ रखें.

MP3 प्लेयर

ऑडियो फाइलें चलाने के लिए MP3 प्लेयर कनेक्ट करें.

आपको क्या चाहिए

- एक MP3 प्लेयर.
 - 3.5मिमी स्टीरियो ऑडियो केबल.
- 1 3.5मिमी स्टीरियो ऑडियो केबल का उपयोग करके, MP3 प्लेयर को अपने होम थिएटर पर AUDIO-IN कनेक्टर से कनेक्ट करें.
 - यदि आप 6.5मिमी स्टीरियो ऑडियो केबल का उपयोग करते हैं, तो 3.5मिमी - 6.5मिमी कनवर्टर जैक का उपयोग करके MP3 प्लेयर को अपने होम थिएटर से कनेक्ट करें.
 - 2 तब तक बार-बार SOURCE दबाएँ, जब तक कि प्रदर्शन फलक पर AUDIO-IN प्रकट नहीं होता है.
 - 3 ऑडियो फाइलों के चयन और चलाने के लिए MP3 प्लेयर पर बटंस दबाएँ.

स्मार्टफोन नियंत्रण

iPhone (iOS 3.1.3 और आगे के संस्करण), Android फोन (2.1 और आगे के संस्करण), iPad या टैबलेट जैसे अपने मोबाइल डिवाइस का उपयोग करें:

- अपने होम थिएटर को नियंत्रित करने के लिए
- डेटा डिस्क या USB संग्रहण डिवाइस ब्राउज़ करने के लिए
- डिवाइसों से अपने होम थिएटर पर सामग्री स्ट्रीम और साझा करें

आप प्रारंभ करें इससे पहले

- अपने होम थिएटर, मोबाइल डिवाइस और अन्य DLNA-संगत डिवाइसेज़ को समान होम नेटवर्क से कनेक्ट करें.
 - बेहतर वीडियो गुणवत्ता के लिए, जब भी संभव हो वायर्ड कनेक्शन का उपयोग करें.
- अपने होम थिएटर के लिए नेटवर्क नाम को वैयक्तिक बनाएँ (देखें 'नेटवर्क नाम को व्यक्तिगत बनाएँ' पृष्ठ पर 12).

- Philips MyRemote अनुप्रयोग अपने मोबाइल डिवाइस पर डाउनलोड करें.
 - iPhone या iPad के लिए, App Store (App Store) में अनुप्रयोग खोजें.
 - Android आधारित फोन या टैबलेट के लिए, Market (Market) में अनुप्रयोग खोजें.

अपने होम थिएटर को नियंत्रित करने के लिए

- 1 मोबाइल डिवाइस पर, MyRemote अनुप्रयोग तक पहुँच प्राप्त करें.
- 2 होम स्क्रीन से अपने होम थिएटर का चयन करें (इसके नेटवर्क नाम द्वारा).
 - ↳ स्क्रीन के नीचे की ओर एक ब्राउज़िंग पट्टी को प्रदर्शित किया गया है.
 - यदि आपका होम थिएटर नहीं मिलता है, तो फिर से खोजने के लिए नेटवर्क कनेक्शन जाँचें या अपने मोबाइल डिवाइस पर Devices टैब को टैप करें.
- 3 अधिक विकल्पों तक पहुँच प्राप्त करने के लिए, निम्न में से किसी एक टैब का चयन करें.
 - पिछली स्क्रीन पर वापस जाने के लिए, वापस बटन दबाएँ.

विकल्प	क्रिया
App Home	अपने डिवाइस की होम स्क्रीन पर वापस जाएँ.
Media	DISC: किसी डेटा डिस्क पर संग्रहीत फाइल ब्राउज़ करें और चलाएँ. USB: किसी USB संग्रहण डिवाइस पर संग्रहीत फाइल को ब्राउज़ करें और चलाएँ.
Remote	अपने मोबाइल डिवाइस पर रिमोट कंट्रोल तक पहुँच प्राप्त करें. अधिक बटनों तक पहुँच प्राप्त करने के लिए स्क्रीन को बाएँ या दाएँ स्वाइप करें. आपके मोबाइल डिवाइस पर केवल प्रासंगिक बटन सक्षम किए गए हैं. कुछ फंक्शन जैसे कि स्टैंडबाय से स्विच-ऑन करना और लंबे समय तक दबाना, मोबाइल डिवाइस पर उपलब्ध नहीं हैं.

- 4 किसी विकल्प का चयन करने या सेट अप पूर्ण करने के लिए ऑनस्क्रीन निर्देशों का अनुसरण करें.

मल्टीमीडिया सामग्री स्ट्रीम करें (SimplyShare)

Philips SimplyShare, आपको मल्टीमीडिया सामग्री (जैसे कि चित्र, ऑडियो, और वीडियो फ़ाइलें) स्ट्रीम करने के लिए आपके स्मार्टफ़ोन का उपयोग करने और समान होम नेटवर्क में आपके होम थिएटर या किसी भी DLNA-संगत डिवाइस के माध्यम से चलाने की अनुमति देता है।

आप प्रारंभ करें इससे पहले

- अपने मोबाइल डिवाइस पर DLNA-संगत मीडिया सर्वर अनुप्रयोग स्थापित करें, जैसे कि Twonky मीडिया सर्वर।
- फ़ाइलों का मीडिया साझाकरण सक्षम करें. विवरणों के लिए, मीडिया सर्वर सॉफ़्टवेयर का उपयोगकर्ता मैनुअल देखें.

1 मोबाइल डिवाइस पर मीडिया सर्वर अनुप्रयोग डाउनलोड करें. iPhone या Android फ़ोन के लिए, MyRemote अनुप्रयोग तक पहुँच प्राप्त करें.

2 अपने मोबाइल डिवाइस के मेनू से, SimplyShare चयन करें.

↳ आपके होम थिएटर और अन्य डिवाइसों का स्वचालित रूप से होम थिएटर पर पता लगाया जाता है और स्क्रीन पर प्रदर्शित किया जाता है.

3 नेटवर्क पर किसी डिवाइस का चयन करें.

↳ चयनित डिवाइस के फ़ोल्डर प्रदर्शित होते हैं. मीडिया सर्वर के आधार पर, फ़ोल्डर नाम भिन्न हो सकते हैं.

- यदि आप फ़ोल्डर्स नहीं देख सकते हैं, तो सुनिश्चित करें कि आपने चयनित डिवाइस पर मीडिया साझाकरण सक्षम किया है ताकि सामग्री साझाकरण के लिए उपलब्ध रहे.

4 चलाने के लिए मीडिया फ़ाइल का चयन करें.

5 अपने होम थिएटर से मीडिया फ़ाइल स्ट्रीम करने के लिए, अपने मोबाइल डिवाइस पर मेनू से होम थिएटर चयन करें.

- संगतता समस्याओं के कारण हो सकता है कि कुछ मीडिया फ़ाइलें प्रदर्शित न हों या न चलें. अपने होम थिएटर से, समर्थित फ़ाइल स्वरूप का चयन करें.

6 चलाने को नियंत्रित करने के लिए अपने मोबाइल डिवाइस का उपयोग करें.

DLNA के द्वारा PC ब्राउज़ करें

अपने होम थिएटर के माध्यम से होम नेटवर्क पर किसी कंप्यूटर या मीडिया सर्वर से चित्र, ऑडियो और वीडियो फ़ाइलों तक पहुंच प्राप्त करें और उन्हें चलाएँ.

आप प्रारंभ करें इससे पहले

- अपने डिवाइस पर एक DLNA-अनुपालक मीडिया सर्वर अनुप्रयोग स्थापित करें. सुनिश्चित करें कि आप वह अनुप्रयोग डाउनलोड करते हैं जो कि आपके लिए सर्वश्रेष्ठ कार्य करता है. उदाहरण के लिए,
 - PC के लिए Windows Media Player 11 या उससे उच्चतम संस्करण
 - Mac या PC के लिए Twonky मीडिया सर्वर
- फ़ाइलों का मीडिया साझाकरण सक्षम करें. उपयोग में आसान बनाने के लिए, अपने निम्नलिखित अनुप्रयोगों के लिए चरणों को शामिल किया है:
 - Microsoft Windows Media Player 11 (देखें 'Microsoft Windows Media Player 11' पृष्ठ पर 20)
 - Microsoft Windows Media Player 12 (देखें 'Microsoft Windows Media Player 12' पृष्ठ पर 20)
 - Mac के लिए Twonky Media (देखें 'Macintosh OS X Twonky Media (v4.4.2)' पृष्ठ पर 20)

मेनू

- इन अनुप्रयोगों या अन्य मीडिया सर्वर्स पर अतिरिक्त मदद के लिए, मीडिया सर्वर सॉफ़्टवेयर सॉफ़्टवेयर के उपयोगकर्ता मेनुअल जाँचें.

मीडिया सर्वर सॉफ़्टवेयर सेट अप करें

मीडिया साझा करना सक्षम करने के लिए, मीडिया सर्वर सॉफ़्टवेयर को सेट करें.

आप प्रारंभ करें इससे पहले

- अपने होम थिएटर को एक होम नेटवर्क से कनेक्ट करें. बेहतर वीडियो गुणवत्ता के लिए, जब भी संभव हो वायर्ड कनेक्शन का उपयोग करें.
- कंप्यूटर और अन्य DLNA-संगत डिवाइसेज़ को समान होम नेटवर्क से कनेक्ट करें.
- सुनिश्चित करें कि आपका PC फ़ायरवॉल आपको मीडिया प्लेयर प्रोग्राम चलाने की अनुमति देता है (या

फायरवॉल की छूट सूची में मीडिया सर्वर सॉफ्टवेयर शामिल है)।

- अपने कंप्यूटर और राउटर को चालू करें।

Microsoft Windows Media Player 11

- 1 अपने PC पर Windows Media Player प्रारंभ करें।
- 2 लाइब्रेरी टैब पर क्लिक करें और फिर मीडिया साझाकरण का चयन करें।
- 3 जब आप अपने PC पर पहली बार मीडिया साझाकरण का चयन करते हैं, तो पॉप-अप स्क्रीन प्रकट होता है। मेरे मीडिया बॉक्स को साझा करें की जाँच करें और ठीक क्लिक करें।
↳ मीडिया साझाकरण स्क्रीन दिखाई गई है।
- 4 मीडिया साझाकरण स्क्रीन पर सुनिश्चित करें कि आपको अज्ञात डिवाइस के रूप में चिह्नित एक डिवाइस दिखाता है।
↳ यदि आपको एक मिनट या इसके के बाद अज्ञात डिवाइस नहीं दिखाता है, तो जाँचें कि आपका PC फायरवॉल कनेक्शन को अवरोधित नहीं कर रहा है।
- 5 अज्ञात डिवाइस का चयन करें और अनुमति दें पर क्लिक करें।
↳ एक हरा सही का निशान डिवाइस के आगे दिखाई देता है।
- 6 डिफाल्ट रूप से, Windows Media Player इन फोल्डरों से साझा करता है: मेरा संगीत, मेरे चित्र और मेरे वीडियोज़। यदि आपकी फाइलें अन्य फोल्डर्स में हैं, तो लाइब्रेरी > लाइब्रेरी पर जोड़ें का चयन करें।
↳ लाइब्रेरी पर जोड़ें स्क्रीन दिखाई गई है।
 - यदि आवश्यक हो, निगरानी किए गए फोल्डरों को किसी सूची में प्रदर्शित करने के लिए उन्नत विकल्पों का चयन करें।
- 7 मेरे फोल्डर्स और वे अन्य जिन पर मैं पहुँच कर सकता हूँ का चयन करें और फिर जोड़ें पर क्लिक करें।
- 8 अपनी मीडिया फाइलों से युक्त अन्य फोल्डरों को जोड़ने के लिए, ऑनस्क्रीन निर्देशों का अनुसरण करें।

Microsoft Windows Media Player 12

- 1 अपने PC पर Windows Media Player प्रारंभ करें।
- 2 Windows Media Player में स्ट्रीमिंग टैब पर क्लिक करें, और फिर मीडिया स्ट्रीमिंग चालू करें का चयन करें।
↳ मीडिया स्ट्रीमिंग विकल्प स्क्रीन दिखाई गई है।

- 3 मीडिया स्ट्रीमिंग चालू करें क्लिक करें।
↳ आप Windows Media Player स्क्रीन पर वापिस आते हैं।
- 4 स्ट्रीम टैब पर क्लिक करें और अधिक स्ट्रीमिंग विकल्पों का चयन करें।
↳ मीडिया स्ट्रीमिंग विकल्प स्क्रीन दिखाई गई है।
- 5 सुनिश्चित करें कि आपको स्थानीय नेटवर्क स्क्रीन पर मीडिया प्रोग्राम दिखाता है।
↳ यदि आपको मीडिया प्रोग्राम नहीं दिखाता है, तो जाँचें कि आपका PC फायरवॉल कनेक्शन को अवरोधित नहीं कर रहा है।
- 6 मीडिया कार्यक्रम का चयन करें और अनुमति पर क्लिक करें।
↳ मीडिया कार्यक्रम के आगे एक हरा तीर दिखाई देता है।
- 7 डिफाल्ट रूप से, Windows Media Player इन फोल्डरों से साझा करता है: मेरा संगीत, मेरे चित्र और मेरे वीडियोज़। यदि आपकी फाइलें अन्य फोल्डरों में हैं, तो व्यवस्थित करें टैब पर क्लिक करें और लाइब्रेरीज़ प्रबंधित करें > संगीत का चयन करें।
↳ म्यूजिक लाइब्रेरी लोकेशन स्क्रीन दिखाई गई है।
- 8 अपनी मीडिया फाइलों से युक्त अन्य फोल्डरों को जोड़ने के लिए, ऑनस्क्रीन निर्देशों का अनुसरण करें।

Macintosh OS X Twonky Media (v4.4.2)

- 1 सॉफ्टवेयर खरीदने या मुफ्त 30 दिन का परीक्षण को अपने Macintosh पर डाउनलोड करने के लिए www.twonkymedia.com पर जाएँ।
- 2 Macintosh पर Twonky Media प्रारंभ करें।
- 3 Twonky Media Server स्क्रीन में, मूल सेटअप और पहले चरण का चयन करें।
↳ फ़र्स्ट स्टेप्स स्क्रीन दिखाई गई है।
- 4 अपने मीडिया सर्वर के लिए कोई नाम टाइप करें, और फिर परिवर्तन सहेजें पर क्लिक करें।
- 5 Twonky Media स्क्रीन में पीछे, मूल सेटअप और साझाकरण का चयन करें।
↳ मीडिया साझाकरण स्क्रीन दिखाई गई है।
- 6 साझा करने के लिए फोल्डरों को ब्राउज़ करें और चयन करें और फिर परिवर्तन सहेजें का चयन करें।
↳ आपका Macintosh अपने आप ही फोल्डरों को रिसकैन करता है ताकि वे साझा किए जाने के लिए तैयार रहें।

अपने PC से फ़ाइलें चलाएँ

☰ नोट

- कंप्यूटर से मल्टीमीडिया सामग्री को चलाने से पहले, सुनिश्चित करें कि होम थिएटर होम नेटवर्क से कनेक्ट है और मीडिया सर्वर सॉफ़्टवेयर उचित तरीके से सेटअप है।

- 1 **⬆** (होम) दबाएँ।
- 2 [PC ब्राउज़ करें] का चयन करें और फिर OK दबाएँ।
↳ सामग्री ब्राउज़र दिखाया गया है।
- 3 नेटवर्क पर किसी डिवाइस का चयन करें।
↳ चयनित डिवाइस के फ़ोल्डर प्रदर्शित होते हैं। मीडिया सर्वर के आधार पर, फ़ोल्डर नाम भिन्न हो सकते हैं।
 - यदि आप फ़ोल्डर्स नहीं देख पाते हैं, तो जाँचें कि आपने चयनित डिवाइस पर मीडिया साझाकरण सक्षम किया है ताकि सामग्री साझाकरण के लिए उपलब्ध रहें।
- 4 फ़ाइल का चयन करें, और फिर OK दबाएँ。
 - संगतता समस्याओं के कारण हो सकता है कि कुछ मीडिया फ़ाइलें न चलें। आपके होम थिएटर द्वारा समर्थित फ़ाइल स्वरूप जाँचें।
- 5 चलाना नियंत्रित करने के लिए प्ले बटन दबाएँ (देखें 'बटन चलाएँ' पृष्ठ पर 13)।

कराओके

अपने होम थिएटर पर किसी कराओके डिस्क को चलाएँ और संगीत के साथ गाएँ।

आपको किसकी आवश्यकता है

- एक कराओके माइक्रोफ़ोन।
- कराओके डिस्क।

☰ नोट

- ऊंची प्रतिक्रिया या अनपेक्षित शोर रोकने के लिए, आप अपने होम थिएटर से माइक्रोफ़ोन को कनेक्ट करने से पहले माइक्रोफ़ोन वॉल्यूम को न्यूनतम पर ले आएँ।

कराओके संगीत चलाएँ

- 1 कराओके डिस्क चलाते हुए, **☰** OPTIONS दबाएँ।
↳ विकल्प मेनू प्रदर्शित होता है।
- 2 नेविगेशन बटन का चयन करने के लिए [कराओके] दबाएँ और फिर OK दबाएँ।
↳ कराओके सैट अप मेन्यू दिखाया गया है।
- 3 निम्न सेटिंग्स को बदलने के लिए नेविगेशन बटन (ऊपर/नीचे) और OK दबाएँ:
 - [माइक्रोफ़ोन]: माइक्रोफ़ोन को चलाएँ या बंद करें।
 - [माइक्रोफ़ोन वॉल्यूम]: माइक्रोफ़ोन वॉल्यूम बदलें।
 - [ईको]: प्रतिध्वनि स्तर बदलें।
 - [कुर्जी]: अपनी आवाज़ से मेल खाने के लिए पिच को बदलें।
 - [वोकल सहायता]: किसी ऑडियो मोड का चयन करें या स्वर को चालू या बंद करें।

ध्वनि का चयन करें

यह अनुभाग आपके वीडियो या संगीत के लिए आदर्श ध्वनि चुनने में मदद करता है।

- 1 **☰** दबाएँ।
- 2 दृश्य पटल पर ध्वनि विकल्पों तक पहुँच बनाने के लिए नेविगेशन बटन (बाएँ/दाएँ) दबाएँ।

ध्वनि विकल्प	वर्णन
[सराउंड]	सराउंड साउंड या सराउंड साउंड का चयन करें।
[साउंड]	किसी ध्वनि मोड का चयन करें।
[ऑडियो सिंक]	वीडियो से मेल खाने के लिए ऑडियो को विलंब करें।
[स्वतः वॉल्यूम]	वॉल्यूम में अचानक आए परिवर्तनों को कम करें, उदाहरण के लिए, TV विज्ञापनों के दौरान।

- 3 एक विकल्प का चयन करें और फिर OK दबाएँ।
- 4 बाहर निकलने के लिए BACK दबाएँ。
 - यदि आप एक मिनट के अंदर बटन नहीं दबाते हैं, तो मेनू स्वचालित रूप से बाहर निकल जाता है।

सराउंड ध्वनि मोड

सराउंड ध्वनि मोड्स के साथ इमर्सिव ऑडियो अनुभव का अनुभव करें.

- 1 **III** दबाएँ.
- 2 [सराउंड] का चयन करें और फिर OK दबाएँ.
- 3 अपने प्रदर्शन से सेटिंग का चयन करने के लिए नेविगेशन बटन (ऊपर/नीचे) दबाएँ:
 - [स्वतः]: ऑडियो स्ट्रीम पर आधारित सराउंड ध्वनि.
 - [मल्टी-चैनल]: पारंपरिक 5.1 चैनल, अधिक आरामदायक और सिनेमैटिक अनुभव के लिए.
 - [स्टीरियो]: दो-चैनल स्टीरियो ध्वनि. संगीत सुनने के लिए आदर्श.
- 4 पृष्ठ करने के लिए OK दबाएँ.

ध्वनि मोड

अपने वीडियो या संगीत के लिए उपयुक्त पूर्वनिर्धारित ध्वनि मोड्स का चयन करें.

- 1 सुनिश्चित करें कि स्पीकर्स पर ऑडियो पोस्ट प्रोसेसिंग सक्षम है (देखें 'स्पीकर सेटिंग्स' पृष्ठ पर 25).
- 2 **III** दबाएँ.
- 3 [साउंड] का चयन करें और फिर OK दबाएँ.
- 4 प्रदर्शन पर सेटिंग का चयन करने के लिए, नेविगेशन बटन (ऊपर/नीचे) दबाएँ:
 - [स्वतः]: ध्वनि स्ट्रीम पर आधारित कोई ध्वनि सेटिंग्स स्वचालित रूप से चुनें.
 - [संतुलित]: ध्वनि प्रभाव जोड़े बिना, अपनी मूवीज़ और संगीत की वास्तविक ध्वनि का अनुभव करें.
 - [सशक्त]: ऐक्शन-पैक किए गए वीडियो या लाउड पार्टियों के लिए आदर्श रोमांचकारी आर्केड ध्वनियों का आनंद लें.
 - [चमकीला]: जोड़ी गई ध्वनि प्रभावों के साथ आपकी नीरस मूवीज़ और संगीत को रोचक बनाता है.
 - [स्पष्ट]: अपने संगीत में सभी कुछ और मूवीज़ में साफ आवाजें सुनें.
 - [गर्म]: कहे गए शब्द और संगीत स्वरों को आराम से सुनें.
 - [निजी]: अपनी पसंद पर निर्भर करते हुए ध्वनि को वैयक्तिकृत करें.
- 5 पृष्ठ करने के लिए OK दबाएँ.

इक्वलाइज़र

होम थियेटर की उच्च फ्रीक्वेंसी (ट्रिबल), मध्य फ्रीक्वेंसी (मध्य), और निम्न फ्रीक्वेंसी (बास) सेटिंग्स बदलें.

- 1 **III** दबाएँ.
- 2 [साउंड] > [निजी] का चयन करें, और फिर नेविगेशन बटन (दाएँ) दबाएँ.
- 3 बेस, मिड या ट्रेबल आवृत्ति को परिवर्तित करने के लिए नेविगेशन बटन (ऊपर/नीचे) दबाएँ.
- 4 पृष्ठ करने के लिए OK दबाएँ.

स्वतः वॉल्यूम

ध्वनि में आने वाले अचानक बदलावों को कम करने के लिए स्वतः ध्वनि को ऑन करें, उदाहरण के लिए, TV विज्ञापनों के दौरान.

- 1 **III** दबाएँ.
- 2 [स्वतः वॉल्यूम] का चयन करें और फिर OK दबाएँ.
- 3 [ऑन] या [ऑफ] का चयन करने के लिए नेविगेशन बटन (ऊपर/नीचे) दबाएँ.
- 4 पृष्ठ करने के लिए OK दबाएँ.

5 सेटिंग्स परिवर्तित करें

होम थिएटर सेटिंग्स को पहले से ही सर्वश्रेष्ठ प्रदर्शन के लिए कॉन्फिगर किया गया है। जब तक कि आपके पास सेटिंग बदलने का कोई कारण न हो, तब तक हम यह अनुशंसित करते हैं कि आप डिफॉल्ट सेटिंग रखें।

नोट

- आप धूसर की गई कोई सेटिंग परिवर्तित नहीं कर सकते हैं।
- पिछले मेनू पर वापस जाने के लिए, **←** BACK दबाएँ। मेनू से बाहर निकलने के लिए, **⬆** (होम) दबाएँ।

भाषा सेटिंग्स

- 1 **⬆** (होम) दबाएँ।
- 2 [सेटअप] का चयन करें और फिर OK दबाएँ।
- 3 [प्राथमिकता] का चयन करें और फिर OK दबाएँ।
- 4 चयन और बदलाव करने के लिए नेविगेशन बटन और OK दबाएँ:
 - [मेनू भाषा]: मेनू के लिए किसी प्रदर्शन भाषा का चयन करें।
 - [ऑडियो]: डिस्क के लिए किसी ऑडियो भाषा का चयन करें।
 - [उपशीर्षक]: डिस्क के लिए एक उपशीर्षक भाषा का चयन करें।
 - [डिस्क मेनू]: डिस्क के लिए एक मेनू भाषा का चयन करें।

नोट

- यदि आपकी पसंदीदा डिस्क भाषा उपलब्ध नहीं है, तो आप सूची से [अनसु] चयन करें और वह 4-अंक वाली भाषा कोड दर्ज करें, जो इस उपयोगकर्ता मैनुअल के अंत में है (देखें 'भाषा कोड' पृष्ठ पर 36)।
- अगर अपने किसी ऐसी भाषा का चयन किया है जो एक डिस्क पर उपलब्ध नहीं है, तो होम थिएटर डिस्क की डिफॉल्ट भाषा का उपयोग करता है।


चित्र और वीडियो सेटिंग्स

- 1 **⬆** (होम) दबाएँ।
- 2 [सेटअप] का चयन करें और फिर OK दबाएँ।
- 3 [वीडियो] का चयन करें और फिर OK दबाएँ।
- 4 चयन और बदलाव करने के लिए नेविगेशन बटन और OK दबाएँ:
 - [TV type]: यदि आपका वीडियो सही रूप में दिखाई नहीं देता है, तो किसी TV प्रकार (रंग सिस्टम) का चयन करें।
 - [टीवी प्रदर्शन]: TV स्क्रीन पर फिट होने के लिए किसी चित्र स्वरूप का चयन करें।
 - HDMI OUT (ARC): अपने होम थिएटर पर [HDMI वीडियो] से आउटपुट किए जा रहे वीडियो सिग्नल के रिजॉल्यूशन का चयन करें। चयनित रिजॉल्यूशन का आनंद उठाने के लिए, सुनिश्चित करें कि आपका TV चयनित रिजॉल्यूशन का समर्थन करता है।
 - [HDMI Deep Color]: असंख्य रंगों का उपयोग करते हुए चटकीली छवियों के प्रदर्शन द्वारा अपनी TV स्क्रीन पर एक प्राकृतिक दुनिया का पुनर्निर्माण करें। आपका होम थिएटर HDMI केबल के माध्यम से एक डीप कलर सक्षम किए गए TV से कनेक्ट होना चाहिए।
 - [चित्र सेटिंग्स]: वीडियो प्रदर्शन के लिए पूर्व निर्धारित रंग सेटिंग्स का चयन करें।
 - [3D वीडियो देखें]: 3D या 2D वीडियो का समर्थन करने के लिए HDMI वीडियो सेट करें।


नोट

- यदि आप कोई सेटिंग बदलते हैं, तो सुनिश्चित करें कि TV नई सेटिंग का समर्थन करता है।


ऑडियो सेटिंग्स

- 1  (होम) दबाएँ.
- 2 [सेटअप] का चयन करें और फिर OK दबाएँ.
- 3 [ऑडियो] का चयन करें और फिर OK दबाएँ.
- 4 चयन और बदलाव करने के लिए नेविगेशन बटन और OK दबाएँ:
 - [रात्रि मोड]: शांति से सुनने के लिए, अपने होम थिएटर पर उच्च ध्वनियों का वॉल्यूम घटाएँ. नाइट मोड केवल DVD और Blu-ray डिस्क के साथ Dolby Digital, Dolby Digital प्लस और Dolby True HD साउंडट्रैक्स में उपलब्ध है.
 - [HDMI ऑडियो]: अपनी TV से HDMI ऑडियो आउटपुट सेट करें या TV से HDMI ऑडियो आउटपुट अक्षम करें.
 - [स्पीकर सेटअप]: बेहतर सराउण्ड साउंड अनुभव के लिए स्पीकर्स सेटअप करें.
 - [डिफॉल्ट ध्वनि सेटिंग्स] सभी ध्वनि मोडों की इक्वलाइज़र सेटिंग्स को डिफॉल्ट मान में पुनर्स्थापित करें.


अभिभावक नियंत्रण सेटिंग्स

- 1  (होम) दबाएँ.
- 2 [सेटअप] का चयन करें और फिर OK दबाएँ.
- 3 [प्राथमिकता] का चयन करें और फिर OK दबाएँ.
- 4 चयन और बदलाव करने के लिए नेविगेशन बटन और OK दबाएँ:
 - [पासवर्ड परिवर्तित करें]: अभिभावक नियंत्रण पहुँच के लिए अपना पासवर्ड सेट करें या बदलें. यदि आपके पास पासवर्ड नहीं है या आप अपना पासवर्ड भूल गए हैं, तो 0000 दर्ज करें.
 - [पैरेंटल नियंत्रण]: आयु रेटिंग्स के साथ रिकॉर्ड की गई डिस्क तक पहुँच प्रतिबंधित करें. रेटिंग्स पर ध्यान दिए बिना सभी डिस्क चलाने के लिए, 8 या [ऑफ] का चयन करें.


प्रदर्शन सेटिंग्स

- 1  (होम) दबाएँ.
- 2 [सेटअप] का चयन करें और फिर OK दबाएँ.
- 3 [प्राथमिकता] का चयन करें और फिर OK दबाएँ.
- 4 चयन और बदलाव करने के लिए नेविगेशन बटन और OK दबाएँ:
 - [स्वतः उपशीर्षक खिसकाएँ]: इस सुविधा का समर्थन करने वाली TV पर उपशीर्षकों के स्वचालित रूप से स्थिति परिवर्तन को सक्षम या अक्षम करें.
 - [प्रदर्शन कक्ष]: होम थिएटर के सामने के फलक प्रदर्शन की चमक सेट करें.
 - [VCD PBC]: प्ले बैक नियंत्रण सुविधा के साथ VCD और SVCD डिस्क की सामग्री में नेविगेशन को सक्षम या अक्षम करें.

ऊर्जा बचत सेटिंग्स

- 1  (होम) दबाएँ.
- 2 [सेटअप] का चयन करें और फिर OK दबाएँ.
- 3 [प्राथमिकता] का चयन करें और फिर OK दबाएँ.
- 4 चयन और बदलाव करने के लिए नेविगेशन बटन और OK दबाएँ:
 - [स्क्रीन सेवर]: निष्क्रियता के 10 मिनट बाद होम थिएटर को स्क्रीन सेवर मोड पर स्विच करें.
 - [स्वतः स्टैंडबाय]: निष्क्रियता के 30 मिनट बाद होम थिएटर को स्टैंडबाय मोड पर स्विच करें. यह टाइमर तभी कार्य करता है कि जब किसी डिस्क या USB को चलाना रोक या बंद कर दिया गया है.
 - [सलीप टाइमर]: सलीप टाइमर की अवधि सेट करें ताकि होम थिएटर एक निर्दिष्ट समयावधि के बाद स्टैंडबाय पर स्विच हो जाए.

स्पीकर सेटिंग्स


- 1  (होम) दबाएँ.
- 2 [सेटअप] का चयन करें और फिर OK दबाएँ.
- 3 [उन्नत] का चयन करें और फिर OK दबाएँ.
- 4 चयन और बदलाव करने के लिए नेविगेशन बटन और OK दबाएँ:
 - [एन्हांसड ऑडियो]: स्पीकर पर ऑडियो पोस्ट प्रोसेसिंग सक्षम करने के लिए [ऑन] का चयन करें और कराओके सेटिंग्स सक्षम करें (यदि आपका उत्पाद कराओके का समर्थन करता है). डिस्क का मूल ऑडियो चलाने के लिए [ऑफ] का चयन करें.



युक्ति

- आपके द्वारा किसी पूर्व निर्धारित साउंड मोड का चयन किए जाने के पहले ऑडियो पोस्ट प्रोसेसिंग को सक्षम करें (देखें 'ध्वनि मोड' पृष्ठ पर 22).

डिफॉल्ट सेटिंग्स पुनर्स्थापित करें

- 1  (होम) दबाएँ.
- 2 [सेटअप] का चयन करें और फिर OK दबाएँ.
- 3 [उन्नत] > [डिफॉल्ट सेटिंग्स पुनर्स्थापित करें] का चयन करें, और फिर OK दबाएँ.
- 4 का चयन करें [OK], और फिर OK पुष्टि करने के लिए दबाएँ.
 - ↳ आपका होम थिएटर अभिभावक नियंत्रण और DivX VoD पंजीकरण कोड जैसी कुछ सेटिंग्स को छोड़कर उसकी डिफॉल्ट सेटिंग्स पर रीसेट है.

6 सॉफ्टवेयर का अद्यतन करें

Philips लगातार अपने उत्पादों को बेहतर बनाने का प्रयास करता है. सर्वश्रेष्ठ सुविधाएँ और समर्थन प्राप्त करने के लिए, अपने होम थिएटर को नवीनतम सॉफ्टवेयर से अद्यतन करें.


अपने वर्तमान सॉफ्टवेयर के संस्करण की तुलना, www.philips.com/support पर मौजूद नवीनतम संस्करण से करें. यदि वर्तमान संस्करण Philips समर्थन वेबसाइट पर उपलब्ध नवीनतम संस्करण से पुराना है, तो अपने होम थिएटर को नवीनतम सॉफ्टवेयर के साथ नवीनीकृत करें.

सावधानी

- आपके उत्पाद पर स्थापित वर्तमान संस्करण से निम्न संस्करण को स्थापित न करें. सॉफ्टवेयर डाउनलोड होने के कारण आई समस्याओं के लिए Philips उत्तरदायी नहीं है.

सॉफ्टवेयर संस्करण जाँचें

अपने होम थिएटर पर स्थापित किया गया वर्तमान साफ्टवेयर जाँचें.

- 1  (होम) दबाएँ.
- 2 [सेटअप] का चयन करें और फिर OK दबाएँ.
- 3 [उन्नत] > [संस्करण जानकारी] का चयन करें.
↳ सॉफ्टवेयर संस्करण प्रदर्शित किया जाता है.

USB के द्वारा सॉफ्टवेयर अद्यतन करना

आपको क्या चाहिए

- न्यूनतम 256MB मेमोरी के साथ FAT या NTFS-स्वरूपित एक USB फ्लैश ड्राइव. किसी USB हार्ड ड्राइव का उपयोग न करें.
- इंटरनेट पहुँच के साथ एक कंप्यूटर.
- एक संग्रह उपयोगिता जो कि ZIP फ़ाइल स्वरूप का समर्थन करती है.


चरण 1: नवीनतम सॉफ्टवेयर डाउनलोड करें

- 1 अपने कंप्यूटर से फ्लैश ड्राइव को कनेक्ट करें.
- 2 अपने वेब ब्राउज़र में, www.philips.com/support पर जाएँ.
- 3 Philips समर्थन वेबसाइट पर, अपना उत्पाद ढूँढ़ें और सॉफ्टवेयर और ड्राइवर का पता लगाएँ.
↳ सॉफ्टवेयर अद्यतन जिप फ़ाइल के रूप में उपलब्ध है.
- 4 अपने USB फ्लैश ड्राइव की स्ट निर्देशिका में जिप फ़ाइल सहेजें.
- 5 स्ट ड्राइवरी में अपडेट सॉफ्टवेयर को बाहर निकालने के लिए अर्काईव उपयोगिता का इस्तेमाल करें.
↳ फ़ाइलें आपके USB फ्लैश ड्राइव के अंतर्गत UPG_ALL फ़ोल्डर से निकाली जाती हैं.
- 6 अपने कंप्यूटर से USB फ्लैश ड्राइव को डिस्कनेक्ट करें.

चरण 2: सॉफ्टवेयर को अद्यतन करें.

सावधानी

- अद्यतन के दौरान होम थिएटर को बंद न करें या USB फ्लैश ड्राइव को न निकालें.

- 1 उस USB फ्लैश ड्राइव को होम थिएटर से कनेक्ट करें जिसमें डाउनलोड की गई फ़ाइल शामिल है.
 - सुनिश्चित करें कि डिस्क कंपार्टमेंट बंद किया गया है और भीतर कोई डिस्क नहीं है.
- 2  (होम) दबाएँ.
- 3 [सेटअप] का चयन करें और फिर OK दबाएँ.
- 4 [उन्नत] > [सॉफ्टवेयर अद्यतन] > [USB] का चयन करें.
- 5 अद्यतन की पुष्टि करने के लिए ऑनस्क्रीन निर्देशों का अनुसरण करें.
↳ अद्यतन प्रक्रिया पूर्ण होने में लगभग 5 मिनट लेती है.

इंटरनेट के द्वारा सॉफ्टवेयर अद्यतन करें

- 1 अपने होम थिएटर को उच्च-गति की इंटरनेट पहुँच के साथ होम नेटवर्क से कनेक्ट करें (देखें 'होम नेटवर्क कनेक्ट करें और सेट करें' पृष्ठ पर 11).
- 2 🏠 (होम) दबाएँ.
- 3 [सेटअप] का चयन करें और फिर OK दबाएँ.
- 4 [उन्नत] > [सॉफ्टवेयर अद्यतन] > [नेटवर्क] का चयन करें.
 - ↳ यदि कोई नवीनीकृत मीडिया मिलता है तो आपको अद्यतन प्रारंभ या रद्द करने के लिए संकेत दिया जाता है.
 - ↳ आपके नेटवर्क परिस्थिति पर निर्भर करते हुए नवीनीकरण की जाने वाली फ़ाइल के डाउनलोड में अधिक समय लग सकता है.
- 5 अद्यतन की पुष्टि करने के लिए ऑनस्क्रीन निर्देशों का अनुसरण करें.
 - ↳ अद्यतन प्रक्रिया पूर्ण होने में लगभग 5 मिनट लेती है.
 - ↳ एकबार पूर्ण होने पर, होम थिएटर स्वचालित रूप से बंद होता है और पुनः प्रारंभ होता है. यदि यह नहीं होता है, तो पावर कॉर्ड को कुछ सेकंड के लिए डिस्कनेक्ट करें और फिर इसे कनेक्ट करें.





7 उत्पाद विनिर्देशन

नोट

- विनिर्देशन और डिजाइन बिना किसी सूचना के परिवर्तित किए जा सकते हैं।

क्षेत्रीय कोड

होम थिएटर के पीछे या नीचे टाइप प्लेट दिखाता है कि वह किस क्षेत्र का समर्थन करता है।

देश	DVD	BD
यूरोप, यूनाइटेड कंगडम		
एशिया पैसिफिक, ताइवान, कोरिया		
लैटिन अमेरिका		
ऑस्ट्रेलिया, न्यूज़ीलैंड		
रूस, भारत		
चीन		

मीडिया स्वरूप

- AVCHD, BD, BD-R/ BD-RE, BD-वीडियो, DVD-वीडियो, DVD+R/+RW, DVD-R/-RW, DVD+R/-R DL, CD-R/CD-RW, Audio CD, Video CD/SVCD, चित्र फ़ाइलें, MP3 मीडिया, WMA मीडिया, DivX प्लस HD मीडिया, USB संग्रह डिवाइस

फाइल स्वरूप

- ऑडियो:
 - .aac, .mka, .mp3, .wma, .wav, .mp4, .m4a, .flac, .ogg
 - .ra (केवल एशिया पैसिफिक और चीन में उपलब्ध)
- वीडियो:
 - .avi, .divx, .mp4, .m4v, .mkv, .asf, .wmv, .m2ts, .mpg, .mpeg, .flv, .3gp
 - .rmvb, .rm .rv (केवल एशिया पैसिफिक और चीन में उपलब्ध)
- चित्र: .jpg, .jpeg, .jpe, .gif, .png

ऑडियो स्वरूप

आपका होम थिएटर निम्नलिखित ऑडियो फॉर्मेटों का समर्थन करता है।

(. ra फ़ाइलें केवल एशिया पैसिफिक और चीन में समर्थित हैं)

एक्सटेंशन	कटेनर	ऑडियो कोडेक	बिट दर
.mp3	MP3	MP3	320 kbps तक
wma	ASF	WMA	192 kbps तक
.aac	AAC	AAC, HE-AAC	192 kbps तक
.wav	WAV	PCM	27.648 Mbps
.m4a	MKV	AAC	192 kbps
.mka	MKA	PCM	27.648 Mbps
		डॉल्बी डिजिटल	640 kbps
		DTS कोर	1.54 Mbps
		MPEG	912 kbps
		MP3	320 kbps तक
		WMA	192 kbps तक
		AAC, HE-AAC	192 kbps तक
.ra	RM	AAC, HE-AAC	192 kbps तक
		कूक	96469 bps
.flac	FLAC	FLAC	24 bps तक
.ogg	.ogg	वॉर्बिस	वॉर्बिस बिट दर, अधिकतम ब्लॉक आकार 4096

एक्सटेंशन	कंटेनर	ऑडियो कोडेक	बिट दर
	MP3		320 kbps तक

वीडियो स्वरूप

यदि आपके पास उच्च-निर्धारण TV है, तो आपका होम थिएटर आपको निम्नलिखित के साथ वीडियो फाइलें चलाने की अनुमति देगा:

- रिज़ॉल्यूशन: 1920 x 1080 पिक्सेल्स
- फ्रेम दर: 6 ~ 30 फ्रेम्स प्रति सेकेंड.

AVI कंटेनर में .avi फाइलें

ऑडियो कोडेक	वीडियो कोडेक	बिट दर
PCM, डॉल्बी डिजिटल, DTS कोर, MP3, WMA	DivX 3.11, DivX 4.x, DivX 5.x, DivX 6.x	10 Mbps अधिकतम
	MPEG 1, MPEG 2	40 Mbps
	MPEG 4 SP / ASP	
	HiP@4.2 तक H.264/AVC	25 Mbps
	WMV9	45 Mbps

AVI कंटेनर में .divx फाइलें

ऑडियो कोडेक	वीडियो कोडेक	बिट दर
PCM, Dolby डिजिटल, MP3, WMA	DivX 3.11, DivX 4.x, DivX 5.x, DivX 6.x	

MP4 कंटेनर में .mp4 या .m4v फाइलें

ऑडियो कोडेक	वीडियो कोडेक	बिट दर
डॉल्बी डिजिटल, MPEG, MP3, AAC, HE-AAC, DD+	MPEG 1, MPEG 2	
	MPEG 4 ASP	
	H.264/AVC	
	HiP@4.2	

MKV कंटेनर में .mkv फाइलें

ऑडियो कोडेक	वीडियो कोडेक	बिट दर
PCM, डॉल्बी डिजिटल, DTS कोर, MPEG, MP3, WMA, AAC, HE-AAC, DD+	DivX Plus HD	30 Mbps
	MPEG 1, MPEG 2	40 Mbps
	MPEG 4 ASP	
	H.264/AVC	25 Mbps
	HiP@4.2	
	WMV9	45 Mbps

MKV कंटेनर में .m2ts फाइलें

ऑडियो कोडेक	वीडियो कोडेक	बिट दर
PCM, डॉल्बी डिजिटल, DTS कोर, MPEG, MP3, WMA, AAC, HE-AAC, DD+	MPEG 1, MPEG 2	
	MPEG 4 ASP	
	H.264/AVC	
	HiP@4.2	
	WMV9	

ASF कंटेनर में .asf और .wmv फाइलें

ऑडियो कोडेक	वीडियो कोडेक	बिट दर
डॉल्बी डिजिटल, MP3, WMA, DD+	MPEG 4 ASP	
	H.264/AVC	25 Mbps
	HiP@4.2	
	WMV9	45 Mbps

PS कंटेनर में .mpg और .mpeg फाइलें

ऑडियो कोडेक	वीडियो कोडेक	बिट दर
PCM, DTS कोर, MPEG, MP3	MPEG 1, MPEG 2	

FLV कंटेनर में .flv फाइलें

ऑडियो कोडेक	वीडियो कोडेक	बिट दर
MP3, AAC	HiP@4.2 तक H.264/AVC	25 Mbps
	H.263	38.4 Mbps

3GP कंटेनर में .3gp फाइलें

ऑडियो कोडेक	वीडियो कोडेक	बिट दर
AAC, HE-AAC	MPEG 4 ASP	38.4 Mbps
	HiP@4.2 तक H.264/AVC	25 Mbps अधिकतम

RM कंटेनर में .rm, .rv और .rmvb फाइलें (केवल एशिया प्रशांत और चीन में उपलब्ध)

ऑडियो कोडेक	वीडियो कोडेक	बिट दर
AAC, COOK	RV30, RV40	40 Mbps

एम्पलीफायर

- कुल आउटपुट पावर: 1000 W RMS (30% THD)
- आवृत्ति प्रतिक्रिया: 20 हर्ट्ज - 20 kHz / ± 3dB
- संकेतक-से-शोर अनुपात: > 65dB (CCIR) / (एक-भारित)
- इनपुट संवेदनशीलता:
 - AUX: 2 V
 - ऑडियो इन: 1 V

वीडियो

- सिग्नल सिस्टम: PAL / NTSC
- HDMI आउटपुट: 480i/576i, 480p/576p, 720p, 1080i, 1080p, 1080p24

ऑडियो

- S/PDIF डिजिटल ऑडियो इनपुट:
 - समाक्षीय: IEC 60958-3
 - ऑप्टिकल: TOSLINK

- सैपलिंग आवृत्ति:
 - MP3: 32 kHz, 44.1 kHz, 48 kHz
 - WMA: 44.1 kHz, 48 kHz
- स्थिर बिट रेट:
 - MP3: 32 kbps - 320 kbps
 - WMA: 48 kbps - 192 kbps

रेडियो

- ट्यूनिंग श्रेणी:
 - यूरोप/रूस/चीन: FM 87.5-108 MHz (50 kHz)
 - एशिया प्रशांत/लैटिन अमेरिका: FM 87.5-108 MHz (50/100 kHz)
- सिग्नल-से-ध्वनि अनुपात: FM 50 dB
- आवृत्ति प्रतिसाद: FM 180 Hz-12.5 kHz / ±3 dB

USB

- संगतता: तेज-गति यूएसबी (2.0)
- वर्ग समर्थन: USB मास स्टोरेज क्लास (MSC)
- फाइल सिस्टम: FAT16, FAT32, NTFS
- USB पोर्ट: 5V =, 500mA (प्रत्येक पोर्ट के लिए)

मुख्य इकाई

- विद्युत आपूर्ति:
 - यूरोप/चीन: 220-240 V~, 50 Hz
 - लैटिन अमेरिका/एशिया पॅसिफिक: 110-127 V/220-240 V~, 50-60 Hz
 - रूस/भारत: 220-240 V~, 50 Hz
- बिजली की खपत: 160 W
- स्टैंडबाय बिजली की खपत: ≤ 0.5 W
- आयाम (WxHxD): 435 x 58 x 280 मिमी
- भार: 2.66 किग्रा

सबवूफर

- आउटपुट पावर: 166 W RMS (30% THD)
- प्रतिबाधा: 4 ohm
- स्पीकर ड्राइवर्स: 203 मिमी (8") वूफर
- आयाम (WxHxD): 178 x 300 x 343 मिमी
- भार: 4.1 किग्रा
- केबल लंबाई: 3.3 m

स्पीकर्स

मध्य स्पीकर:

- आउटपुट पॉवर: 166 W RMS (30% THD)
- स्पीकर इंपीडेंस: 4 ohm
- स्पीकर ड्राइवर्स: 1 x 78 मिमी (3") पूर्ण श्रेणी
- आयाम (WxHxD): 223 x 100 x 80 मिमी
- भार: 0.65 किग्रा
- केबल लंबाई: 2.25 m

अगला/पिछला स्पीकर:

- आउटपुट पॉवर: 4 x 166 W RMS (30% THD)
- स्पीकर इंपीडेंस: 4 ohm
- स्पीकर ड्राइवर्स: 1 x 78 मिमी (3") पूर्ण श्रेणी
- आयाम (WxHxD):
 - HTB3510: 90 x 185 x 82 मिमी (आगे/पीछे)
 - HTB3540: 90 x 185 x 82 मिमी (आगे); 247 x 1090 x 242 मिमी (पीछे)
 - HTB3570: 247 x 1090 x 242 मिमी (आगे/पीछे)
- भार (आगे):
 - HTB3510: 0.53 किग्रा/प्रत्येक
 - HTB3540: 0.53 किग्रा/प्रत्येक
 - HTB3570: 2.66 किग्रा/प्रत्येक
- भार (पीछे):
 - HTB3510: 0.56 किग्रा/प्रत्येक
 - HTB3540/HTB3570: 2.72 किग्रा/प्रत्येक
- केबल लंबाई (आगे): 3.25 m
- केबल लंबाई (आगे): 10.25 m

रिमोट कंट्रोल बैटरीज़

- 2 x AAA-R03-1.5 V

लेज़र

- लेज़र प्रकार (डायोड): InGaN/AlGaIn (BD), AlGaInP (DVD/CD)
- तरंग लंबाई: 405 +7 nm/-7 nm (BD), 655 +10 nm/-10 nm (DVD), 790 +10 nm/-20 nm (CD)
- आउटपुट पॉवर (अधिकतम. रेटिंग्स): 20mW (BD), 6mW (DVD), 7mW (CD)

8 समस्या निवारण



चेतावनी

- इलेक्ट्रिक झटके का जोखिम. कभी भी उत्पाद का आवरण न निकालें.

वारंटी को मान्य रखने के लिए, कभी भी स्वयं उत्पाद की मरम्मत करने का प्रयास न करें.

अगर आपको इस उत्पाद का उपयोग करने में समस्याएँ हैं, तो इससे पहले कि आप सेवा का अनुरोध करें निम्न बिंदुओं की जाँच करें. यदि आपको अभी भी कोई समस्या है तो www.philips.com/support पर सहायता प्राप्त करें.

मुख्य इकाई

इस होम थिएटर पर बटन कार्य नहीं करते हैं.

- कुछ मिनट के लिए होम थिएटर को पावर आपूर्ति से डिस्कनेक्ट करें, फिर पुनः कनेक्ट करें.

चित्र

कोई चित्र नहीं.

- सुनिश्चित करें कि TV को होम थिएटर के लिए सही स्रोत पर स्विच किया गया है.

टीवी का कोई भी पिक्चर HDMI से कनेक्टेड नहीं है.

- सुनिश्चित करें कि आप High Speed HDMI केबल का इस्तेमाल करें और होम थियेटर व टीवी को कनेक्ट करें. कुछ आदर्श HDMI केबल कुछ चित्रों को अच्छे से नहीं दिखाता है जैसे 3D वीडियो या डीप क्लर.
- यह सुनिश्चित करें कि HDMI केबल खराब नहीं है. यदि यह खराब है, तो उसे नई केबल से बदल दें.
- रिमोट कन्ट्रोल पर पहले (होम) और फिर 731 दबाएं जिससे डीफॉल्ट पिक्चर रिजोल्यूशन को रिस्टोर किया जा सके.
- HDMI वीडियो सेटिंग परिवर्तित करें या स्वतः पुनर्प्राप्ति के लिए 10 सेकंड प्रतीक्षा करें. (देखें 'चित्र और वीडियो सेटिंग्स' पृष्ठ पर 23)

डिस्क उच्च-निर्धारण वाला वीडियो नहीं चलाता है.

- सुनिश्चित करें कि डिस्क में उच्च-निर्धारण वीडियो है.
- सुनिश्चित करें कि TV उच्च-निर्धारण वीडियो का समर्थन करता है.
- TV से जोड़ने के लिए HDMI केबल का इस्तेमाल करें.

ध्वनि

होम थिएटर स्पीकर से कोई आवाज नहीं.

- अपने होम थिएटर से ऑडियो केबल को अपने TV या अन्य डिवाइस से कनेक्ट करें. हालांकि जब होम थिएटर और TV किसी HDMI ARC कनेक्शन के माध्यम से कनेक्ट किए गए हैं तो आपको किसी अलग ऑडियो कनेक्शन की आवश्यकता नहीं होती है.
- कनेक्टेड डिवाइस के लिए ऑडियो सैट अप करें (देखें 'ऑडियो सैट करें' पृष्ठ पर 11).
- आपके होम थियेटर को फैक्टरी सैटिंग पर रिसेट करें (देखें 'डिफॉल्ट सेटिंग्स पुनर्स्थापित करें' पृष्ठ पर 25), उसे स्विच ऑफ करें और वापस स्विच ऑफ करें.
- अपने होम थिएटर पर, सही ऑडियो इनपुट को चुनने के लिये SOURCE बार बार दबाएँ.

विकृत ध्वनि या प्रतिध्वनि.

- यदि आप होम थिएटर के द्वारा TV से ऑडियो चलाते हैं, यह सुनिश्चित करें कि TV की ध्वनि बंद है.

ऑडियो और वीडियो सिंक्रनाइज नहीं किए गए हैं.

- 1) दबाएँ.
- 2) नेविगेशन बटन चयनित करने के लिए [ऑडियो सिंक] (बाएँ/दाएँ) दबाएँ और फिर OK दबाएँ.
- 3) वीडियो के साथ ऑडियो सिंक करने के लिए नेविगेशन बटन (ऊपर/नीचे) दबाएँ.

चलाएँ

यह डिस्क नहीं चला सकते.

- डिस्क को साफ करें.
- सुनिश्चित करें कि होम थिएटर डिस्क के प्रकार का समर्थन करता है (देखें 'मीडिया स्वल्प' पृष्ठ पर 28).
- सुनिश्चित करें कि होम थिएटर डिस्क के क्षेत्र कोड का समर्थन करता है (देखें 'क्षेत्रीय कोड' पृष्ठ पर 28).
- यदि डिस्क DVD±RW या DVD±R डिस्क है, यह सुनिश्चित करें कि यह अंतिम रूप में है.

DivX फाइल नहीं चला सकता.

- सुनिश्चित करें कि DivX फाइल 'होम थिएटर प्रोफाइल' के अनुसार DivX एन्कोडर के साथ एन्कोड की गई है.
- यह सुनिश्चित करें कि DivX फाइल पूरी है.

DivX सही रूप से प्रदर्शित नहीं होता.

- सुनिश्चित करें कि उपशीर्षक फाइल नाम, मूवी फाइल नाम के समान ही है (देखें 'उपशीर्षक' पृष्ठ पर 15).

- सही वर्ण सेट का चयन करें:
 - 1) OPTIONS दबाएँ.
 - 2) [वर्ण सेट]का चयन करें.
 - 3) समर्थित वर्ण सेट का चयन करें.
 - 4) OK दबाएँ.

किसी USB संग्रह डिवाइस की सामग्रियाँ नहीं पढ सकता.

- यह सुनिश्चित करें कि USB संग्रहण डिवाइस का स्वरूप होम थिएटर के साथ संगत है.
- यह सुनिश्चित करें कि USB संग्रह डिवाइस होम थिएटर द्वारा समर्थित है.

TV पर 'प्रवेश निषेध' या 'X' चिह्न प्रकट होता है.

- यह कार्रवाई संभव नहीं है.

EasyLink कार्य नहीं करता है.

- सुनिश्चित करें कि होम थिएटर को Philips ब्रांड EasyLink TV से कनेक्ट किया गया है और EasyLink विकल्प ऑन है (देखें 'EasyLink (HDMI-CEC नियंत्रण) सेट करें' पृष्ठ पर 10).
- TV के लिए भिन्न निर्माताओं द्वारा, HDMI CEC को अलग-अलग नाम से कहा जाता है. इसे सक्षम करने के तरीकों के लिए TV उपयोगकर्ता मनुअल देखें.

जब आप TV को चालू करते हैं, तो होम थिएटर अपने आप चालू हो जाता है.

- जब आप Philips EasyLink (HDMI-CEC) का उपयोग करते हैं तो यह व्यवहार सामान्य होता है. होम थिएटर को स्वतंत्र रूप से कार्य करने देने के लिए, EasyLink को बंद कर दें.

BD-Live सुविधाओं तक नहीं पहुँच प्राप्त कर सकता.

- यह सुनिश्चित करें कि होम थिएटर नेटवर्क से कनेक्ट है (देखें 'होम नेटवर्क कनेक्ट करें और सेट करें' पृष्ठ पर 11).
- यह सुनिश्चित करें कि नेटवर्क सेट है (देखें 'होम नेटवर्क कनेक्ट करें और सेट करें' पृष्ठ पर 11).
- यह सुनिश्चित करें कि Blu-ray डिस्क BD-Live सुविधाओं का समर्थन करता है.
- स्मृति संग्रहण साफ़ करें (देखें 'Blu-ray पर BD-Live' पृष्ठ पर 14).

मेरा 3D वीडियो 2D मोड में चलता है.

- यह सुनिश्चित करें कि आपका होम थिएटर किसी HDMI केबल के माध्यम से 3D TV से कनेक्ट किया गया है.
- यह सुनिश्चित करें कि डिस्क एक Blu-ray 3D डिस्क है, और Blu-ray 3D वीडियो विकल्प चालू है (देखें 'Blu-ray पर BD-Live' पृष्ठ पर 14).

जब आप ब्लू-रे 3D वीडियो या DivXTV प्रतिलिपि सुरक्षित वीडियो चलाते हैं, तो स्क्रीन काली होती है.

- यह सुनिश्चित करें कि होम थिएटर एक HDMI केबल के द्वारा TV से कनेक्ट किया गया है.
- TV पर सही HDMI स्रोत पर स्विच करें.

9 सूचना

इस अनुभाग में कानूनी और ट्रेडमार्क सूचनाएँ शामिल हैं।

कॉपीराइट



Be responsible
Respect copyrights

यह आइटम अमेरिका द्वारा सुरक्षित कॉपीराइट संरक्षण तकनीक शामिल करता है। Rovi Corporation के पेटेंट और अन्य बौद्धिक संपदा अधिकार, विपरीत अभियांत्रिकी या निराकरण प्रतिबंधित है।

"यह उत्पाद Verance Corporation से लाइसेंस के तहत मालिकाना प्रौद्योगिकी को शामिल करता है और अमेरिका द्वारा संरक्षित है पेटेंट 7,369,677 और अन्य अमेरिकी व ऐसी प्रौद्योगिकी के कुछ पहलुओं के लिए जारी किए गए और लंबित वर्ल्डवाइड पेटेंट्स के साथ-साथ कॉपीराइट और व्यापार भेद संरक्षण, सिनाविया Verance Corporation का एक ट्रेडमार्क है। कॉपीराइट 2004-2010 Verance Corporation, Verance द्वारा सर्वाधिकार सुरक्षित, रिवर्स इंजीनियरिंग या वियोजन निषिद्ध है।"

Cinavia

कुछ वाणिज्यिक रूप से निर्मित फिल्म और वीडियो व उनके साउंडट्रैक की अनधिकृत प्रतियों के उपयोग को सीमित करने के लिए यह उत्पाद सिनाविया प्रौद्योगिकी का उपयोग करता है। जब किसी अनधिकृत प्रति के प्रतिबंधित उपयोग का पता चलता है तो एक संदेश प्रदर्शित किया जाएगा और प्लेबैक या प्रतियां बनाना बाधित हो जाएगा।

सिनाविया प्रौद्योगिकी के बारे में अधिक जानकारी सिनाविया ऑनलाइन उपभोक्ता सूचना केंद्र में <http://www.cinavia.com> पर प्रदान की गई है। मेल द्वारा सिनाविया के बारे में अतिरिक्त जानकारी प्राप्त करने का अनुरोध करने के लिए अपने डाक पते के साथ एक पोस्टकार्ड इस पते पर भेजे: सिनाविया उपभोक्ता सूचना केंद्र, पोस्ट ऑफिस बॉक्स 86851, सैन डिएगो, सीए, 92138, संयुक्त राज्य अमेरिका।

ओपन सोर्स सॉफ्टवेयर

ओपन सोर्स सॉफ्टवेयर

Philips Electronics Hong Kong Ltd. यहाँ, अनुरोध पर, इस उत्पाद में उपयोग किए गए कॉपीराइट ओपन सोर्स सॉफ्टवेयर पैकेज के लिए पूर्ण संगत स्रोत कोड की प्रति देने की पेशकश करता है, जिसके लिए ऐसी पेशकश का अनुरोध संबंधित लाइसेंसों द्वारा किया गया हो।

यह पेशकश यह सूचना पाने वाले किसी भी व्यक्ति के लिए उत्पाद की खरीद के दिन से तीन वर्षों तक वैध है। सोर्स कोड प्राप्त करने के लिए, open.source@philips.com पर संपर्क करें। यदि आप ईमेल का उपयोग न करना चाहते हों, या यदि आप इस ईमेल पते पर मेल करने के एक सप्ताह के अंदर प्राप्ति सूचना नहीं पाते हैं, तो कृपया "Open Source Team, Philips Intellectual Property & Standards, P.O. Box 220, 5600 AE Eindhoven, The Netherlands." यदि आप अपने पत्र का समय पर पुष्टिकरण प्राप्त नहीं करते हैं तो कृपया ऊपर दिए गए ईमेल पते पर ईमेल करें।

ट्रेडमार्क्स



"Blu-ray 3D™" और "Blu-ray 3D™" लोगो Blu-ray डिस्क एसोसिएशन के ट्रेडमार्क्स हैं।



'DVD वीडियो' DVD स्वरूप/लोगो लायसेंसिंग कॉरपोरेशन का एक ट्रेडमार्क है।



JAVA और अन्य JAVA ट्रेडमार्क और लोगो अमेरिका में तथा/अथवा अन्य देशों में Sun Microsystems, Inc के ट्रेडमार्क या पंजीकृत ट्रेडमार्क हैं।



यू.एस. के अंतर्गत लाइसेंस के अंतर्गत निर्मित पेटेंट संख्याएँ:
5,956,674; 5,974,380; 6,226,616;
6,487,535; 7,392,195; 7,272,567;
7,333,929; 7,212,872 और अन्य यू.एस. और
विश्वस्तरीय पेटेंट जारी और लंबित. DTS-HD, चिह्न, और
DTS-HD और चिह्न दोनों ही पंजीकृत ट्रेडमार्क्स हैं और
DTS-HD Master Audio | Essential, DTS,
Inc. का ट्रेडमार्क है. उत्पाद में सॉफ्टवेयर शामिल होते हैं. ©
DTS, Inc. सर्वाधिकार सुरक्षित.



Dolby Laboratories से लाइसेंस के अंतर्गत निर्मित.
Dolby और दोहरे-D का चिह्न Dolby Laboratories
के ट्रेडमार्क्स हैं.



DivX®, DivX प्रमाणित®, DivX Plus® HD और संबद्ध
लोगो Rovi कॉर्पोरेशन या इसके सहायकों के ट्रेडमार्क हैं और
लाइसेंस के तहत उपयोग किए गए हैं.
DIVX वीडियो के बारे में: DivX® एक डिजिटल वीडियो
स्वरूप है जो कि DivX, LLC, Rovi कॉर्पोरेशन की एक
सहायक द्वारा निर्मित किया गया है. यह एक आधिकारिक DivX
प्रमाणित® डिवाइस है जो कि DivX वीडियो चलाती है. अधिक
जानकारी और अपनी फ़ाइलों को DivX वीडियो में कनवर्ट
करने के सॉफ्टवेयर उपकरणों के लिए divx.com पर जाएं.
DIVX VIDEO-ऑन-डिमांड के बारे में: इस DivX प्रमाणित
® डिवाइस को खरीदे गई DivX वीडियो-ऑन-डिमांड (VOD)
मूवीज़ चलाने के लिए पंजीकृत होना आवश्यक है. अपना
पंजीकरण कोड प्राप्त करने के लिए, अपने डिवाइस सेटअप मेनू
में DivX VOD अनुभाग का पता लगाएं, अपना पंजीकरण
कैसे पूरा करें के बारे में अधिक जानकारी के लिए vod.divx.com
पर जाएं.
DivX प्रमाणित® DivX® और DivX Plus को चलाने
के लिए® प्रीमियम सामग्री सहित 1080p HD तक HD
(H.264/MKV) वीडियो.



HDMI और HDMI हाई-डिफिनेशन मल्टीमीडिया इंटरफेस,
और HDMI लोगो, युनाइटेड स्टेट्स और अन्य देशों में
HDMI लाइसेंसिंग LLC के ट्रेडमार्क या पंजीकृत ट्रेडमार्क है.



10 भाषा कोड

Abkhazian	6566	Inupiaq	7375	Pushto	8083
Afar	6565	Irish	7165	Russian	8285
Afrikaans	6570	Íslenska	7383	Quechua	8185
Amharic	6577	Italiano	7384	Raeto-Romance	8277
Arabic	6582	Ivrit	7269	Romanian	8279
Armenian	7289	Japanese	7465	Rundi	8278
Assamese	6583	Javanese	7486	Samoan	8377
Avestan	6569	Kalaallisut	7576	Sango	8371
Aymara	6589	Kannada	7578	Sanskrit	8365
Azerhijani	6590	Kashmiri	7583	Sardinian	8367
Bahasa Melayu	7783	Kazakh	7575	Serbian	8382
Bashkir	6665	Kernewek	7587	Shona	8378
Belarusian	6669	Khmer	7577	Shqip	8381
Bengali	6678	Kinyarwanda	8287	Sindhi	8368
Bihari	6672	Kirghiz	7589	Sinhalese	8373
Bislama	6673	Komi	7586	Slovensky	8373
Bokmål, Norwegian	7866	Korean	7579	Slovenian	8376
Bosanski	6683	Kuanyama; Kwanyama	7574	Somali	8379
Brezhoneg	6682	Kurdish	7585	Sotho; Southern	8384
Bulgarian	6671	Lao	7679	South Ndebele	7882
Burmese	7789	Latina	7665	Sundanese	8385
Castellano, Español	6983	Latvian	7686	Suomi	7073
Catalán	6765	Letzeburgesch;	7666	Swahili	8387
Chamorro	6772	Limburgan; Limburger	7673	Swati	8383
Chechen	6769	Lingala	7678	Svenska	8386
Chewa; Chichewa; Nyanja	7889	Lithuanian	7684	Tagalog	8476
中文	9072	Luxembourgish;	7666	Tahitian	8489
Chuang; Zhuang	9065	Macedonian	7775	Tajik	8471
Church Slav; Slavonic	6785	Malagasy	7771	Tamil	8465
Chuvash	6786	Magyar	7285	Tatar	8484
Corsican	6779	Malayalam	7776	Telugu	8469
Česky	6783	Maltese	7784	Thai	8472
Dansk	6865	Manx	7186	Tibetan	6679
Deutsch	6869	Maori	7773	Tigrinya	8473
Dzongkha	6890	Marathi	7782	Tonga (Tonga Islands)	8479
English	6978	Marshallese	7772	Tsonga	8483
Esperanto	6979	Moldavian	7779	Tswana	8478
Estonian	6984	Mongolian	7778	Türkçe	8482
Euskara	6985	Nauru	7865	Türkmen	8475
Ελληνικά	6976	Navaho; Navajo	7886	Twi	8487
Faroese	7079	Ndebele, North	7868	Uighur	8571
Français	7082	Ndebele, South	7882	Ukrainian	8575
Frysk	7089	Ndonga	7871	Urdu	8582
Fijian	7074	Nederlands	7876	Uzbek	8590
Gaelic; Scottish Gaelic	7168	Nepali	7869	Vietnamese	8673
Gallegan	7176	Norsk	7879	Volapuk	8679
Georgian	7565	Northern Sami	8369	Walloon	8765
Gikuyu; Kikuyu	7573	North Ndebele	7868	Welsh	6789
Guarani	7178	Norwegian Nynorsk;	7878	Wolof	8779
Gujarati	7185	Occitan; Provençal	7967	Xhosa	8872
Hausa	7265	Old Bulgarian; Old Slavonic	6785	Yiddish	8973
Herero	7290	Oriya	7982	Yoruba	8979
Hindi	7273	Oromo	7977	Zulu	9085
Hiri Motu	7279	Ossetian; Ossetic	7983		
Hrwatski	6779	Pali	8073		
Ido	7379	Panjabi	8065		
Interlingua (International)	7365	Persian	7065		
Interlingue	7365	Polski	8076		
Inuktitut	7385	Português	8084		

11 अनुक्रमणिका

2

2D मोड में 3D डिस्क 14

3

3D देखें 14
3D वीडियो 14
3D सुरक्षा 3

5

5.1 स्पीकर 7

B

BD-Live मेमोरी साफ करें 14
BD-लाइव 14
Blu-ray 13

D

DivX 15

E

Easylink (HDMI-CEC) 10

H

HDMI ARC 7
HDMI ऑडियो 24
HDMI-CEC 10

P

PBC (प्लेबैक कंट्रोल) 24
PC से चलाएँ 21

T

TV से कनेक्ट करें 7

U

USB संग्रहण डिवाइस 15
USB संग्रहण डिवाइस चलाएँ 15

V

VCD 24
VOD कोड (DivX) 15

अ

अन्य डिवाइसेज से ऑडियो 9
अभिभावक नियंत्रण 24

इ

इंटरनेट 11

उ

उन्नत सेटिंग्स 25
उपशीर्षक भाषा 23
उपशीर्षक स्थिति 24

ए

एंफ्लिफायर 30

ऑ

ऑडियो कनेक्शन (HDMI ARC) 7
ऑडियो कनेक्शन (एनालॉग केबल) 9
ऑडियो पोस्ट प्रोसेसिंग 25
ऑडियो भाषा 23
ऑडियो विकल्प 16
ऑडियो सेटिंग्स 24
ऑडियो स्वरूप 28

क

कंट्रोल बटन (USB) 13
कंट्रोल बटन (डिस्क) 13
कनेक्टर्स 5
क्षेत्रीय कोड 28

ग	
गिड लून करना	17

च	
चित्र और ध्वनि सिंक्रनाइज़ करें	13
चित्र रिज़ॉल्यूशन	23
चित्र विकल्प	16
चित्र सेटिंग्स	23
चित्र-में-चित्र	14

ड	
डिफ़ॉल्ट सेटिंग्स	25
डिवाइस नाम	12
डिस्क को बाहर निकालें	4
डिस्क चलाएँ	13
डिस्क भाषा	23
डिस्क मेन्	23
डीप क्लर	23
डेटा फ़ाइलें	15

द	
दूसरी उपशीर्षक भाषा	14
दूसरी ऑडियो भाषा	14
दोहराएँ	16

ध	
ध्वनि	21

न	
नेटवर्क	11

प	
पूर्वपरिभाषित ध्वनि मोड	22
पैस्वर्ड बदले	24
पाँवर सेटिंग्स	24
प्रदर्शन पैनल	24
प्राथमिकता	23

फ़	
फाइल स्वरूप	28

फ	
फैक्टरी सेटिंग्स	25

ब	
बैटरीज़	31
बोनस दृश्य	14
ब्राइटनेस	24

भ	
भाषा कोड	36

म	
मीडिया साझाकरण	19
मीडिया स्वरूप	28
मुख्य इकाई	4
मेन् भाषा	23
मैन्युअल सेटअप	10

र	
रान्नि मोड	24
रिमोट कंट्रोल	4

व	
वन-टच प्ले	10
वन-टच स्टैंडबाय	10
वर्ण सेट	15
वायर्ड नेटवर्क	11
विकल्प	16
वीडियो कनेक्शन (HDMI ARC)	7
वीडियो कनेक्शन (मानक HDMI)	8
वीडियो कनेक्शन (संयोजित वीडियो)	8
वीडियो विकल्प	16
वीडियो सेटिंग्स	23
वीडियो स्वरूप	30

श	
शफल करें	16

स	
संगीतमय स्लाइडशो	17
संवर्धित ऑडियो	25
समस्या निवारण (चलाएँ)	32
समस्या निवारण (चित्र)	32
समस्या निवारण (ध्वनि)	32
सराउंड ध्वनि	22
सॉफ्टवेयर अद्यतन	26
सॉफ्टवेयर अपडेट करें (इंटरनेट के माध्यम से)	26
सॉफ्टवेयर संस्करण	26
स्पीकर विनिर्देश	28
स्पीकर सेटअप	10
स्पीकर स्थिति	7
स्लाइड एनिमेशन	16
स्लीप टाइमर	24
स्वतः उपशीर्षक शिफ्ट	24
स्वतः स्टैडबाय	24
स्वतः वॉल्यूम	22

ह	
होम नेटवर्क	11
होम मेन्	13



Specifications are subject to change without notice
© 2016 Koninklijke Philips N.V. All rights reserved.
Trademarks are the property of Koninklijke Philips N.V. or their respective owners.

HTB3510/3540/3570_94_UM_V2.0

