

PHILIPS

Parlantes 2.1

MMS4040F





Registre su producto y obtenga asistencia técnica en www.philips.com/support

Información general

Instrucciones de seguridad

Lea cuidadosamente la marca de seguridad en el reverso del producto

 Esta marca se usa para alertar al usuario del voltaje peligroso no aislado que se encuentra en el interior del producto, el cual puede ser de magnitud suficiente como para constituir un riesgo de descarga eléctrica para las personas.

 Esta marca se diseñó para alertar al usuario de instrucciones importantes de funcionamiento y mantenimiento.

Advertencias

- Evite el uso a niveles altos de volumen durante períodos prolongados y no suba el volumen al nivel máximo mientras utiliza la señal de salida alta, como en teléfonos móviles, DVD, etc., ya que esto podría provocar distorsión y dañar los conos del parlante.
- Desconecte el sistema del enchufe de pared cuando no esté en uso.
- Desconecte el sistema de la toma de CA cuando no vaya a utilizarlo durante un período prolongado.
- No abra la cubierta ni el panel posterior para evitar descargas eléctricas o cualquier otro tipo de accidentes. No hay piezas manipulables por el usuario en el interior.
- Solo para uso en áreas interiores.
- Conecte el sistema a la toma de CA con el voltaje correcto indicado en el panel posterior del subwoofer.
- Use exclusivamente los accesorios indicados por el fabricante.

- PRECAUCIÓN sobre el uso de batería. Para evitar fugas de las baterías que pueden causar lesiones corporales, daños a la propiedad o a los productos, realice lo siguiente:
 - Coloque las baterías correctamente. Utilice las marcas de los polos + y - del producto para guiarse.
 - Extraiga las baterías si no va a usar el producto durante un período prolongado.
 - No exponga la batería al calor excesivo, como la luz solar, el fuego u otras fuentes similares.
- Cuando se utiliza el enchufe del cable de alimentación o un conector como dispositivo de desconexión, debe estar en una ubicación fácilmente accesible.

Información de precaución y seguridad

Evite altas temperaturas, humedad, agua y polvo

- No exponga el equipo a goteos ni salpicaduras de líquidos.
 - No coloque sobre el subwoofer o los parlantes satelitales ninguna fuente de peligro (p. ej., objetos llenos de líquido o velas encendidas).
 - No lo instale cerca de fuentes de calor.
- #### No bloquee los orificios de ventilación
- Coloque el dispositivo en un lugar que tenga la ventilación adecuada para evitar el calentamiento interno. Deje al menos 100 cm (4 pulg.) de espacio libre alrededor del equipo para una ventilación adecuada.
 - En volúmenes altos la cubierta posterior del subwoofer se calienta. No la toque.

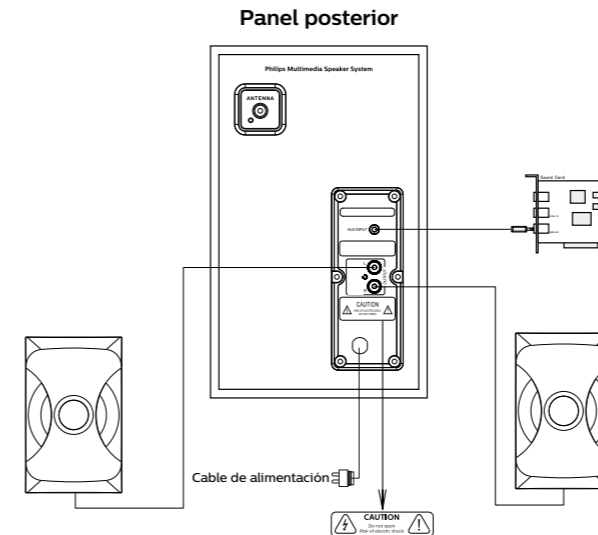
Cuidado del gabinete

- Utilice un paño suave ligeramente humedecido para limpiar el gabinete. No utilice soluciones que contengan alcohol, licores, amoníaco o abrasivos.

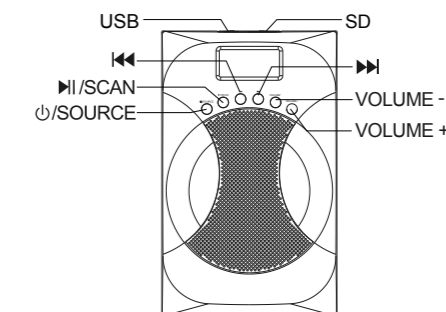
Accesorios

Elemento	Cable RCA a 3,5 mm	Control remoto	Manual del usuario	Cable de antena FM
Cantidad	1	1	1	1

Conexiones



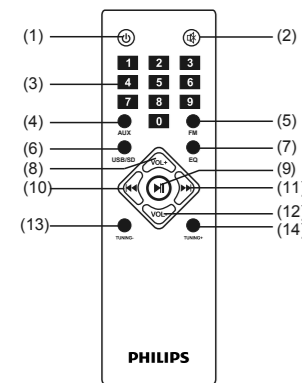
Funcionamiento del panel frontal



- El sistema de parlantes se encuentra en modo "ST-BY" (modo de espera) cuando se enciende la alimentación, lo cual se indica con un LED rojo intermitente. Presione "P/SOURCE" para seleccionar la fuente adecuada. Mantenga presionado el botón "P/SOURCE" para volver al modo "ST-BY" (modo de espera).
- Puede alternar entre los modos de entrada con el botón "P/SOURCE". "AU" indica que el sistema está en modo AUX (auxiliar). "Ud o Sd" indican que el sistema está en modo USB o modo de tarjeta SD. "87.5" indica que el sistema está en modo FM.

		Entrada AUX	Entrada USB/SD	Sintonizador FM
◀▶	presión breve	—	Selección de pista anterior/siguiente	Selección de canal anterior/siguiente
▶/SCAN	presión breve	Silenciar	Reproducir/pausar	Silenciar
	presión prolongada	—	—	Búsqueda automática de radio FM Estación/canal almacenado automáticamente

Control remoto



- | | | |
|----------|---------------|--------------|
| 1. ST-BY | 6. USB/SD | 11. NEXT |
| 2. MUTE | 7. EQ | 12. VOL - |
| 3. 0-9 | 8. VOL + | 13. TUNING - |
| 4. AUX | 9. PLAY/PAUSE | 14. TUNING + |
| 5. FM | 10. PREVIOUS | |

- Presione para encender el sistema o para activar el modo de espera.
- Presione (silenciar) para desactivar el sonido. Presione el botón de nuevo para activar el sonido.
- Presione los botones con los números del 0 al 9 para seleccionar la canción o el canal de radio FM correspondientes.

- Presione AUX para cambiar al modo de entrada AUX (auxiliar).
- Presione FM para activar el modo de sintonizador FM. En el modo FM, mantenga presionado para buscar una estación de radio FM automáticamente.
- Presione USB/SD para seleccionar el modo USB o modo de tarjeta SD.
- Presione EQ (ecualizador) para seleccionar el modo de ecualización: **NORMAL** (normal), **POP** (pop), **CLASSIC** (clásica), **ROCK** (rock), **JAZZ** (jazz). (Solo funciona en el modo USB/SD).
- Presione **VOL+** para subir el volumen.
- Presione para iniciar la reproducción o pausarla.
- Presione para ir a la canción o la estación de radio anterior.
- Presione para ir a la canción o la estación de radio siguiente.
- Presione **VOL-** para bajar el volumen.
- Presione **"TUNING-"** brevemente para buscar una estación de radio en orden descendente (rangos de 0,1 MHz). Mantenga presionado **"TUNING-"** para buscar automáticamente estaciones de radio en orden descendente. Una vez que se sintoniza una estación de radio, la reproducción comienza automáticamente.
- Presione **"TUNING+"** brevemente para buscar una estación de radio en orden ascendente (rangos de 0,1 MHz). Mantenga presionado **"TUNING-"** para buscar automáticamente estaciones de radio en orden ascendente. Una vez que se sintoniza una estación de radio, la reproducción comienza automáticamente.

Solución de problemas

Advertencia:

El usuario no debe intentar reparar el sistema bajo ninguna circunstancia, ya que esto anulará la garantía. No abra el sistema, pues existe el riesgo de recibir una descarga eléctrica. De producirse una falla, verifique los puntos enumerados a continuación antes de trasladar el equipo para su reparación. Si no puede solucionar el problema siguiendo los consejos que se mencionan en la tabla siguiente, consulte a su distribuidor Philips o APSC para obtener ayuda.

Problema	Solución
1. No hay energía.	<ul style="list-style-type: none"> Compruebe si el cable de alimentación de CA está bien insertado en el enchufe principal de CA.
2. No hay sonido o el sonido se escucha distorsionado.	<ul style="list-style-type: none"> Ajuste el volumen. Seleccione la fuente correcta para escoger el equipo que desea escuchar con el sistema.
3. El control remoto no funciona apropiadamente.	<ul style="list-style-type: none"> Reduzca la distancia entre el control remoto y el sistema. Sustituya las baterías por unas nuevas. Apunte el control remoto directamente hacia el sensor infrarrojo (ubicado en el panel frontal del subwoofer). Compruebe que las baterías estén colocadas correctamente. Apague el sistema durante 30 segundos y vuelva a encenderlo.
4. Sonido con pequeños zumbidos.	<ul style="list-style-type: none"> Coloque el producto lo más lejos posible de dispositivos eléctricos que puedan estar provocando interferencias. Compruebe el voltaje de la alimentación o consulte con un electricista.

Problema	Solución
5. El contenido de la unidad Flash USB/SD no se puede leer.	<ul style="list-style-type: none"> El formato de la unidad Flash USB/SD no es compatible con el sistema. El formato de la unidad corresponde a un sistema de archivos diferente que no es compatible con esta unidad (por ejemplo, NTFS).
6. Funcionamiento lento de la unidad Flash USB/SD o no se detecta una unidad.	<ul style="list-style-type: none"> Los archivos de gran tamaño en unidades flash USB/SD toman bastante tiempo en ser leídos y reproducidos. Saque la unidad USB/SD y vuelva a insertarla correctamente.
7. La señal FM no está correctamente sintonizada.	<ul style="list-style-type: none"> Ajuste con la frecuencia local.
8. La recepción FM no es buena.	<ul style="list-style-type: none"> Mientras escucha radio, apague el TV, el DVD u otras fuentes de radiación.

En caso de que estas medidas no funcionen, comuníquese contacto con el centro de servicio Philips más cercano o llame al teléfono de servicio al cliente.

Especificaciones del producto *

Potencia total del sistema	45 W RMS
Satélite	2 de 12,5 W RMS
Potencia del subwoofer	20 W RMS
Separación	>35 db
SNR	>60 db
Tipo de entrada de audio	Cable RCA
Tipo de salida de audio	Cable RCA
Consumo de energía	45 W

Parlante subwoofer	1 vía
Tamaño del parlante	12,7 cm (5 pulgadas)
Impedancia	8 ohmios
Rango de frecuencia	20 Hz - 170 Hz
Dimensiones (ancho x alto x profundidad)	160 x 264 x 279 mm
Peso	3,57 kg

Parlante satelital	1 vía, 2 parlantes
Tamaño del parlante	7,62 cm (3 pulgadas)
Impedancia	4 ohmios
Rango de frecuencia	120 Hz - 20 kHz
Dimensiones (ancho x alto x profundidad)	105 x 172 x 99 mm
Peso	0,52 kg

USB	
Compatibilidad de clase	UMS (clase de almacenamiento masivo USB)
Capacidad	Hasta 16 GB
Formatos de reproducción	Pistas MP3

* Las especificaciones están sujetas a cambios sin previo aviso. Medido en condiciones específicas.



Copyright © 2017 Gibson Innovations Limited. This product has been manufactured by, and is sold under the responsibility of Gibson Innovations Ltd., and Gibson Innovations Ltd. is the warrantor in relation to this product. Philips and the Philips Shield Emblem are registered trademarks of Koninklijke Philips N.V. and are used under license.

MMS4040F_77_UM (ES)_V1.0

