

PHILIPS

Kelloradio

3000 -sarja

R3505



Käyttöopas

Rekisteröi tuotteesi ja tukipalvelu osoitteessa
www.philips.com/support

Sisältö

1 Tärkeää	2
Turvallisuus	2

2 Kelloradios	3
Johdanto	3
Mitä pakkaus sisältää	3
Yleiskatsauksen kelloradioon	3

3 Aloitus	4
Paristojen asettaminen	4
Yhdistä virta	4
Asetusaika	4
Kytke päälle	4

4 Kuuntele DAB+-radiota	5
Virittäydy DAB+ -radioasemille	5
Tallenna DAB+ radioasemat automaattisesti	5
Tallenna DAB+ radioasemat manuaalisesti	5
Valitse esiasetettu DAB+ -radioasema	5
Näytä DAB+ -tiedot	5
Käytä DAB+ -valikkoa	6

5 Kuuntele FM-radiota	6
Virittäydy FM-radioasemille	6
Tallenna FM-radioasemat automaattisesti	6
Tallenna FM-radioasemat manuaalisesti	7
Valitsee esiasetetun radioaseman	7
Näytä RDS-tiedot	7
Käytä FM-valikkoa	7

6 Muut ominaisuudet	8
Aseta hälytysaika	8
Aseta uniajastin	8
Säädä äänenvoimakkuutta	8
Säädä näytön kirkkautta	8

7 Tuotetiedot	9
----------------------	----------

8 Vianmääritys	9
-----------------------	----------

9 Ilmoitus	10
-------------------	-----------

1 Tärkeää

Turvallisuus



Varoitus

- Älä koskaan irrota tämän kelloradion kotelo.
 - Älä koskaan voitele mitään tämän kelloradion osaa.
 - Älä koskaan aseta tätä kelloradiota toiselle sähkölaitteelle.
 - Pidä kelloradio poissa suorassa auringonvalosta, avotulesta tai lämmönlähteen läheltä.
 - Varmista, että sinulla on aina helppo pääsy virtajohtoon, pistokkeeseen tai sovittimeen irrottaaksesi kelloradion virtalähteestä.
-
- Lue nämä ohjeet.
 - Noudata kaikkia varoituksia.
 - Noudata kaikkia ohjeita.
 - Älä peitä mitään ilmanvaihtouukkoja. Asenna laite valmistajan ohjeiden mukaisesti.
 - Älä asenna lämpölähteiden, kuten lämpöpattereiden, lämmittimien, uunien tai muiden lämpöä kehittävien laitteiden lähelle.
 - Suojaa virtajohto sen päällä kävelemiseltä ja puristumiselta eritoten pistokkeiden, liittimien ja johtojen erkanemispisteiden kohdalla kelloradiosta.
 - Käytä vain valmistajan määrittämiä liittimiä/lisälaitteita.
 - Kytke laite irti verkkovirrasta ukonilman aikana tai kun sitä ei käytetä pitkään aikaan.
 - Anna huoltotyöt aina valtuutetun huoltoteknikon tehtäväksi. Huoltoa tarvitaan, mikäli laite on vahingoittunut millään tavalla, kuten esimerkiksi vahingoittunut verkkovirtajohto, laitteessa on nestettä tai laitteeseen on pudonnut vierasesineitä, laite on ollut sateessa tai kosteudessa, se ei toimi oikein tai on pudonnut.
 - Paristojen käyttöön liittyvä VAARA – Estääksesi paristojen vuotamisen, mikä saattaa johtaa henkilö-, omaisuus- tai kelloradion vahinkoihin:
 - Asenna kaikki paristot oikein, + - ja --navat laitteen merkintöjen mukaisesti.
 - Poista akut, kun laitetta ei käytetä pitkään aikaan.
 - Älä altista paristoja kovalle kuumuudelle, kuten auringonvalolle, avotulelle tai vastaavalle.
 - Kelloradiota ei saa altistaa pisaroille tai roiskeille.
 - Älä aseta kelloradiolle mitään vaaraa aiheuttavia esineitä (esim. nestettä sisältäviä esineitä tai palavia kynttilöitä).
 - Mikäli suoraa verkkoliitinpistoketta käytetään laitteen irrottamiseen, irrotuslaite on edelleen käytettävissä.

2 Kelloradiosi

Onnittelut ostoksestasi ja tervetuloa Philips-tuotteiden käyttäjäksi! Hyödynnä Philipsin tuki ja rekisteröi tuotteesi osoitteessa www.philips.com/support.

Johdanto

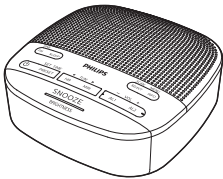
Tällä kelloradiolla radiolla voit

- kuunnella sekä FM-, että digitaalisia äänilahetyksiä + (DAB+) -radiota;
- asettaa kaksi hälytystä soimaan eri aikoina.

Mitä pakkaus sisältää

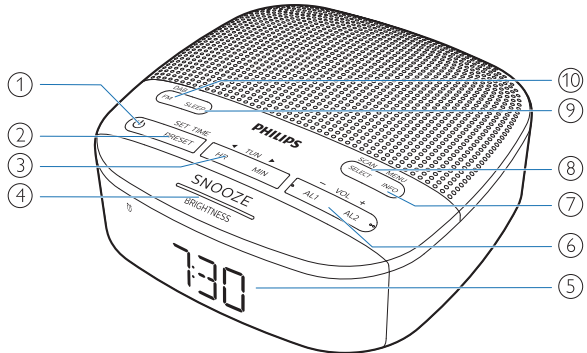
Tarkista ja tunnista pakkauksesi sisältö:

- Pääyksikkö
- Verkkovirta-adapteri
- Pikaopas aloitukseen
- Turvallisuus- ja takuutietojen lehtisen



Yleiskatsauksen kelloradioon

- ① 
 - Kytke päälle tai vaihda lepotilaan.
- ② **PRESET / SET TIME**
 - Tallenna radio-asemia muistiin.
 - Valitse esiasetettu FM-asema tai DAB+ -asema.
 - Aseta aika.
- ③ **H / MIN / ◀TUN▶**
 - Virittäydy radioasemille.
 - Aseta tunti ja minuutti.
- ④ **SNOOZE / BRIGHTNESS**
 - Torkkuhälytys.
 - Säätää näytön kirkkautta.
- ⑤ **Näyttöpaneeli**
 - Näytä nykyinen tila.
- ⑥ **AL1 / AL2 / – VOL +**
 - Aseta hälytys.
 - Säädä äänenvoimakkuutta.
- ⑦ **MENU / INFO**
 - Siirry DAB+ -valikkoon.
 - Näytä DAB/RDS -aseman tiedot.
- ⑧ **SCAN / SELECT**
 - Skannaa/tallenna radioasemat automaattisesti.
 - Vahvista valinta.
- ⑨ **SLEEP**
 - Aseta uniajastin.
- ⑩ **FM / DAB**
 - Valitse FM- tai DAB+-tila.



3 Aloitus

Noudata aina tämän luvun ohjeita niiden järjestyksessä.

Paristojen asettaminen

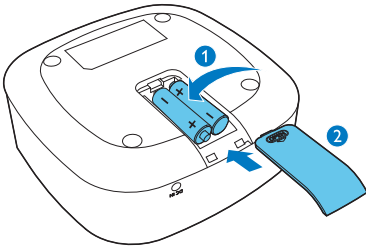
Paristot voivat vain taata kello- ja hälytysasetukset.



Vaara

- Räjähdyksvaara! Pidä paristot etäällä lämmönlähteistä, auringonvalosta tai tulesta. Älä koskaan hävitä paristoja tulesta.
- Paristot sisältävät kemiallisia aineita, joten ne tulee poistaa asianmukaisesti.

Aseta paikalleen 2 AAA-paristoa oikealla polaarisuudella (+/-) kuten osoitetaan.



Yhdistä virta



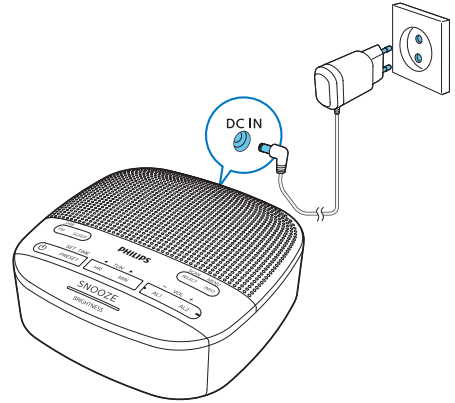
Vaara

- Tuotevahingon riski! Varmista, että virtalähteen jännite vastaa kelloradion jännitettä yksikön takana tai pohjassa.
- Sähköiskun vaara! Kun irrotat verkkovirtalaitteen, pidä aina kiinni virtapistokkeesta. Älä koskaan vedä virtajohdosta.
- Käytä vain AC-verkkolaitetta, joka on valmistajan määrittämä tai myydään tämän yksikön kanssa.



Huomaa

- Tyypikilpi on sijoitettu kelloradion taakse.



Asetusaika





Huomaa

- Voit asettaa ajan vain lepotilassa.

- 1 Valmiustilassa, paina ja pidä painettuna **SET/TIME** yli 2 sekunnin ajan.
- 2 Paina **◀TUN▶** valitaksesi **<24 HR>** tai **<12 HR>** tunnin muodon, paina sitten **SET TIME** vahvistaaksesi.
- 3 Paina **HR** asettaaksesi tunnin ja **MIN** asettaaksesi minutin, paina sitten **SET TIME** vahvistaaksesi.
- 4 Paina **◀TUN▶** asettaaksesi päivämäärän, kuukauden ja vuoden **[DD-MM-YY]**, paina sitten **SET TIME** vahvistaaksesi.
- 5 Paina **◀TUN▶** valitaksesi **<UPDATE FROM RADIO>** tai **<NO UPDATE>**, paina sitten **SET TIME** vahvistaaksesi.
 - ↳ **[SAVED]** on näkyvillä ja aika on asetettu.

Kytke päälle


Paina  kytkeäksesi kelloradion päälle.
↳ Yksikkö kytkeytyy viimeksi valittuun lähteeseen.

Vaihtaaksesi valmiustilaan, paina  uudelleen.

↳ Reaaliaikakello tulee näkyviin.

4 Kuuntele DAB+-radiota

Virittäydä DAB+ -radioasemille

- 1 Paina  kytkeäksesi kelloradion päälle.
- 2 Paina **DAB / FM** toistuvasti valitaksesi DAB-tilan.
 - ↳ [DAB] tulee näkyviin yli 2 sekunnin ajaksi ja DAB-kuvake kytketään päälle.
 - ↳ Yksikkö virittyy viimeiselle viritetylle radioasemalla tuo näkyviin aseman nimen.
 - ↳ Ensimmäistä käyttökertaa varten, [PRESS SELECT TO SCAN] tulee näkyville.
- 3 Paina **SCAN / SELECT**.
 - ↳ Radio skannaa ja tallentaa kaikki DAB+ -radioasemat automaattisesti, ja toistaa sitten ensimmäisen saatavana olevan aseman.
 - ↳ Jos mitään DAB+ -asemaa ei löydy, [NO SIG] (ei DAB+ -signaalia) on näkyvillä.

Virittääksesi aseman, saatavana olevasta asemaluettelosta:

- ↳ DAB-tilassa, paina **◀ TUN ▶** navigoidaksesi läpi saatavilla olevat DAB+ -asemat.

Tallenna DAB+ radioasemat automaattisesti

Paina ja pidä painettuna **SCAN / SELECT** yli 2 sekunnin ajan.

- ↳ Radio skannaa ja tallentaa kaikki DAB+ -radioasemat automaattisesti, ja sitten lähettää ensimmäisen saatavana olevan aseman.



Vihje

- Mitään DAB+ -radioasemaa ei tallenneta esiasetuksiin tämän toimenpidemenetelmän aikana.
- Uudet asemat ja palvelut lisätään DAB+ -lähetykseen. Tehdäksesi uudet DAB+ -asemat ja -palvelut saatavina oleviksi, suorita täysi skannaus säännöllisesti.

Tallenna DAB+ radioasemat manuaalisesti



Huomaa

- Voit tallentaa enintään 20 esiasetettua DAB+ -radioasemaa.

- 1 Virittäydä DAB+ -radioasemalle.
- 2 Paina ja pidättele **PRESET** -painiketta yli 2 sekuntia siirtyäksesi ohjelmointitilaan.
- 3 Paina **◀ TUN ▶** toistuvasti valitaksesi numeron.
- 4 Vahvista painamalla **PRESET** -painiketta.
- 5 Toista vaihe 1-4 virittääksesi muita DAB+ -asemia.



Huomaa

- Poistaaksesi ohjelmoidun DAB+ -radioaseman, tallenna toinen asema sen paikalle.

Valitse esiasetettu DAB+ -radioasema

- 1 DAB+-tilassa, paina **PRESET**.
- 2 Paina **◀ TUN ▶** toistuvasti valitaksesi esiasetetun radioaseman, paina sitten **SELECT** vahvistaaksesi.

Näytä DAB+ -tiedot

Kuunnelllessasi DAB+ -radiota, paina **MENU / INFO** toistuvasti vierittääksesi seuraavien tietojen läpi (jos saatavana):

- Aseman nimi

- Dynaamiset merkintäsegmentit (DLS)
- Signaalin voimakkuus
- Ohjelman tyyppi (PTY)
- Kokoonpanon nimi
- Kanava ja taajuus
- Signaalin virheaste
- Bittinopeus ja äänen tila
- Aika
- Päiväys

Käytä DAB+ -valikkoa

- 1 DAB+-tilassa, paina **VALIKKO / TIEDOT** 2 sekuntia DAB+-valikolle siirtymiseen.
- 2 Paina **◀TUN▶** vierittääksesi valikon vaihtoehtojen läpi:
 - **[Scan]**: Skannaa kaikki saatavilla olevat DAB+-radioasemat.
 - **[Manual]**: virittäytyä tietylle kanavalle/taajuudelle manuaalisesti ja lisää se asemaluetteloon.
 - **[DRC]**: lisää tai poista kompensointiaste eroja varten dynaamisille alueille radioasemien välillä.
 - **[Prune]**: poista kaikki ei-kelvolliset asemat asemaluettelosta.
 - **[System]**: säädä järjestelmäasetukset.
- 3 Valitaksesi vaihtoehdon, paina **SELECT**.
- 4 Toista askeleet 2-3, mikäli alivaihtoehto on käytettävissä vaihtoehdon alla.

[System]

- **[Reset]**: nollaa kaikki asetukset tehtaan oletusasetuksiksi.
- **[SW VER]** (ohjelmistoversio): näytä tämän yksikön ohjelmistoversio.
- **[Language]**: aseta järjestelmän kieli (englanti / saksa / italia / ranska / hollanti / norja)



Huomaa

- Jos mitään painiketta ei paineta 15 sekunnin kuluessa, valikkonäkymä poistuu.


5 Kuuntele FM-radiota



Huomaa

- Pidä kelloradio etäällä sähkölaitteista välttääksesi radiohäiriötä.
- Parempaa vastaanottoa varten, laajenna antenni täyteen mittaansa ja säädä sen asentoa.

Virittäytyä FM-radioasemille

- 1 Paina  kytkeäksesi kelloradion päälle.
- 2 Paina **FM / DAB** toistuvasti valitaksesi FM-radion.
- 3 Paina painiketta **◀TUN▶** yli 2 sekunnin ajan.
 - ↳ Kelloradio virittäytyy asemalle voimakkaalla vastaanotolla automaattisesti.
- 4 Toista vaihe 3 virittääksesi lisää radioasemia.

Virittäytyäksesi kanavalle manuaalisesti:

FM-viritintilassa, paina **◀TUN▶** toistuvasti valitaksesi taajuuden.

Tallenna FM-radioasemat automaattisesti

FM-viritintilassa, paina ja pidä painettuna **SCAN** yli 2 sekunnin ajan.

- ↳ Yksikkö tallentaa kaikki FM-radioasemat automaattisesti, ja toistaa sitten ensimmäisen saatavana olevan aseman.

Tallenna FM-radioasemat manuaalisesti



Huomaa

- Voit tallentaa enintään 20 FM-radioasemaa.

- 1 Virittäydy FM-radioasemalle.
- 2 Paina ja pidä painettuna **PRESET** -painiketta yli 2 sekuntia aktivoiaksesi ohjelmointitilan.
- 3 Paina **◀TUN▶** toistuvasti valitaksesi numeron.
- 4 Vahvista painamalla **PRESET** -painiketta.
- 5 Toista vaihe 1-4 virittääksesi muita FM-asemia.



Vihje

- Poistaaksesi esitallennetun aseman, tallenna toinen asema sen sijaan.

Valitse esiasetetun radioaseman

- 1 FM-tilassa, paina **PRESET**.
- 2 Paina **◀TUN▶** toistuvasti valitaksesi esiasetetun radioaseman, paina sitten **SELECT** vahvistaaksesi.

Näytä RDS-tiedot

RDS (Radiotietojärjestelmä) on palvelu, joka sallii FM-radioasemien näyttävän lisätietoa.

Kuunnellessasi paina **MENU / INFO** toistuvasti vierittääksesi seuraavien tietojen läpi (jos saatavana):

- Aseman taajuus
- Aseman nimi
- Ohjelman nimi

Käytä FM-valikkoa

- 1 FM-viritystilassa, paina ja pidä painettuna **MENU / INFO** yli 2 sekunnin ajan siirtyäksesi FM-valikkoon.
- 2 Paina **◀TUN▶** vierittääksesi valikon vaihtoehtojen läpi:
 - **[Scan]**: skannausasetukset.
 - **[System]**: säädä järjestelmäasetukset.
- 3 Valitaksesi vaihtoehdon, paina **SELECT**.
- 4 Toista askeleet 2-3, mikäli alivaihtoehto on käytettävissä vaihtoehdon alla.

[Scan] (skannausasetus)

- **[All]** (kaikki asemat): skannaa kaikki saatavilla olevat FM-radioasemat.
- **[Strong]** (vain voimakkaat asemat): skannaa FM-radioasemat vain voimakkailla signaaleilla.

[System]

- **[Reset]**: nollaa kaikki asetukset tehtaan oletusasetuksiksi.
- **[SW Version]**: tunne yksikön ohjelmistoversio.
- **[Language]**: aseta järjestelmän kieli (englanti / saksa / italia / ranska / hollanti / norja)

6 Muut ominaisuudet

Aseta hälytysaika

Aseta hälytys



Huomaa

- Voit vain asettaa hälytyksen valmiustilassa.
- Varmista että olet suorittanut kellon asetukset oikein.

- 1 Lepotilassa, paina ja pidä painettuna **AL1** tai **AL2** yli 2 sekunnin ajan asettaaksesi hälytysajan.
- 2 Paina **HR** asettaaksesi tunnin ja **MIN** asettaaksesi minuutin, paina sitten **AL1** tai **AL2** vahvistaaksesi.
- 3 Paina **◀TUN▶** asettaaksesi hälytystyyppin (päivittäin, kerran, arkipäivisin tai viikonloppuisin), paina sitten **AL1** tai **AL2** vahvistaaksesi.
- 4 Paina **◀TUN▶** asettaaksesi hälytyslähteen (FM, DAB, tai summeriääni), paina sitten **AL1** tai **AL2** vahvistaaksesi.
- 5 Paina **◀TUN▶** asettaaksesi äänenvoimakkuuden, paina sitten **AL1** tai **AL2** vahvistaaksesi.



Vihje

- Yksikkö poistuu hälytysasetuksen tilasta sen ollessa käyttämätön 15 sekunnin ajan.

Aktivoi/passivoi hälytysajastin

Paina **AL1** tai **AL2** toistuvasti aktivoidaksesi tai poistaaksesi käytöstä hälytysajastimen.

- ↳ Jos hälytysajastin on aktivoitu, hälytysilmaisin kytkeytyy päälle.
- ↳ Jos hälytysajastin poistetaan käytöstä, hälytysilmaisin kytkeytyy pois päältä.
- ↳ Hälytys toistaa soittoäänän seuraavana päivänä.
- ↳ Pysäyttääksesi hälytyksen, paina vastaavaa **AL1** tai **AL2** -painiketta.

Aseta hälytys torkkutilaan

Hälytyksen soidessa, paina **SNOOZE**.

- ↳ Hälytys siirtyy torkkutilaan ja toistaa soittoäänän 9 minuuttia myöhemmin.

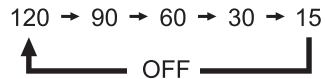
Aseta uniajastin

Tämä kelloradio voidaan kytkeä valmiustilaan automaattisesti esiasetetun aikajakson päätteeksi.

- Paina **SLEEP** toistuvasti valitaksesi aikajakson (minuuteissa).
 - ↳ Kelloradio kytkeytyy valmiustilaan automaattisesti esiasetusjakson jälkeen.

Poistaaksesi uniajastimen käytöstä:

- Paina **SLEEP** toistuvasti kunnes **[OFF]** (pois päältä) tulee näkyviin.



Säädä äänenvoimakkuutta

Kuunnellessa, paina **-VOL +** äänenvoimakkuuden säätämiseksi.

Säädä näytön kirkkautta

Paina **BRIGHTNESS** toistuvasti säätääksesi näytön kirkkautta.

- **HIGH** (Korkea)
- **MED** (Keskitaso)
- **LOW** (Matala)

7 Tuotetiedot

Huomaa

- Tuotetiedot voivat muuttua ilman erillistä huomautusta.

Kaiutin

Nimellinen lähtöteho 1 W RMS

ja muut maat.

Virittimen taajuusalue	FM: 87,5 - 108 MHz DAB: 174,92 - 239,20 MHz
Viritysruudukko	50 KHz
Herkkyys	
- Mono, 26 dB S/N -suhde	< 22 dBf
Harmoninen kokonaissärö	< 3 %
Signaali/kohina-suhde	> 50 dBA

Yleistä tietoa

	Tuotemerkki: Philips Malli: AS030-050-EE060
Verkkovirta (muuntaja)	Tulovirta: 100 - 240 V~ 50/60 Hz; 0,15 A Lähtövirta: 5 V \equiv 0,6 A
Toiminnallinen virrankulutus	< 3 W
Tehonkulutus lepotilassa	< 1 W
Mitat	131 x 54 x 131 mm
Syöttöteho	
Paino (pääyksikkö)	267,3 g

8 Vianmääritys

Varoitus

- Älä koskaan irrota tämän kaiuttimen koteloa.

Pitääksesi takuun voimassa, älä koskaan yritä itse korjata laitetta.

Jos sinulla on ongelmia tämän laitteen käytössä, tarkista seuraavat kohdat ennen kuin pyydät huoltoa. Mikäli ongelma ei ratkea, siirry Philips-verkkosivulle (www.philips.com/support). Kun otat yhteyttä Philipsiin, varmista, että laite on lähellä ja mallin numero ja sarjanumerot ovat saatavilla.

Ei sähköä

- Varmista, että yksikön AC-virtaliitin on yhdistetty oikein.
- Varmista, että AC-virtalähteessä on virtaa.

Ääntä ei kuulu

- Säädä äänenvoimakkuutta.

Ei vastausta yksiköstä

- Irrota ja liitä uudelleen AC-virtapistoke, kytke sitten yksikkö päälle uudelleen.

Heikko radion vastaanotto

- Pidä kelloradio etäällä sähkölaitteista välttääksesi radiohäiriötä.
- Laajenna antenni täyteen mittaansa ja säädä sen asentoa.

Hälytys ei toimi

- Aseta kello/ajastin oikein.

Kellon/hälytyksen asetus poistettu

- Ääni on keskeytetty tai virtapistoke on irrotettu.
- Nollaa kello/hälytys.

9 Ilmoitus

Kaikki tähän laitteeseen tehdyt muutokset tai muuntelut, joita **MMD Hong Kong Holding Limited** ei ole yksinomaisesti valtuuttanut saattavat mitätöidä käyttäjän valtuuden käyttää laitetta.

Täten **TP Vision Europe B.V.** vakuuttaa, että tämä tuote on 2014/53/EU-direktiivin olennaisten vaatimusten ja muiden asiaankuuluvien säännösten mukainen. Löydät vaatimustenmukaisuusvakuutuksen osoitteesta www.philips.com/support.



Tämä tuote on vaatimustenmukainen Euroopan radiotaajuushäiriöitä koskevien säännösten mukaisesti.



Tämä tuote on suunniteltu ja valmistettu korkealaatuisista materiaaleista ja osista, jotka voidaan kierrättää ja käyttää uudelleen.



Tämä symboli tarkoittaa, ettei tuotetta hävitetä talousjätteenä ja tulee toimittaa asianmukaiseen keräyspisteeseen kierrätystä varten. Noudata paikallisia säädöksiä äläkä hävitä tuotetta, paristoja tai akkuja tavallisen talousjätteen mukana. Vanhojen tuotteiden, paristojen ja akkujen asianmukainen hävittäminen auttaa ehkäisemään ympäristölle ja ihmisten terveydelle mahdollisesti koituvia haittavaikutuksia.



Tämä symboli tarkoittaa, että tuotteessa on paristoja, jotka eurooppalainen 2013/56/EU -direktiivi kattaa, eikä niitä saa hävittää tavallisen kotitalousjätteen mukana. Hanki itsellesi tiedot koskien paikallisia erillisiä keräysjärjestelmiä sähköisille ja tuotteille ja

elektronisille paristoille. Noudata paikallisia sääntöjä äläkä koskaan hävitä tuotetta ja paristoja normaalin kotitalousjätteen mukana. Vanhojen tuotteiden ja paristojen oikea hävittäminen ehkäisee negatiivisia seuraamuksia ympäristölle ja terveydelle.

Hävittävien paristojen poistaminen

Katso ohjeet hävittävien paristojen poistamiseen paristojen asennusta koskevasta osiosta.



Tekniset tiedot voivat muuttua ilman erillistä ilmoitusta.
2020 © Philips ja Philipsin kilpimerkki ovat Koninklijke Philips N.V:n rekisteröityjä tavaramerkkejä, joita käytetään lisenssillä. Tämä tuote on valmistettu ja sitä myydään MMD Hong Kong Holding Limitedin tai sen kumppanien vastuulla. MMD Hong Kong Holding Limited on tämän tuotteen takaaja.

TAR3505_12_UM_V1.0

