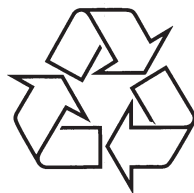


Užregistruokite savo įrenginį ir gaukite
visą reikiamą pagalbą:
www.philips.com/welcome

MCM 7000



Daugiau apie firmos "Philips" gaminius galite sužinoti
pasauliniame Interneto tinkle. Svetainės adresas:
<http://www.philips.com>

Naudojimosi instrukcijų knygelė

DEMONSTRACINIS REŽIMAS

Ijungimas

Spauskite



mygtuką

(budėjimo režime)

Išjungimas

Spauskite



mygtuką

(budėjimo režime)

8. PROBLEMŲ SPRENDIMAS

! Dėmesio

- Niekada nenuimkite apsauginio sistemos viršaus/ dangčio.

Niekada patys netaisykite įrenginio, nes taip pažeisite garantiją.

Jeigu naudodamiesi šia sistema susiduriate su problemomis, pirmiausiai perskaitykite šį skyrių. Jeigu problemos išspręsti nepavyko, aplankykite tinklapį www.philips.com/welcome. Kai bandysite susisiekti su Philips, būtinai žinokite modelio ir serijos numerį ir būkite šalia savo įrenginio.

Nėra maitinimo

- Įsitikinkite, kad garso sistemos AC adapteris yra teisingai prijungtas.
- Įsitikinkite, kad rozetėje yra elektros energija.
- Taupydamas energiją, pasibaigus takelio grojimui jūsų įrenginys po 15 minučių, per kurias neatliekate jokių veiksmų, išsijungs į budėjimo režimą.

Nėra garso arba prastas garsas

- Pareguliuokite garsumo lygį.
- Atjunkite ausines.
- Įsitikinkite, kad gerai prijungti garsiakalbiai.
- Patikrinkite, ar gerai pritvirtinti 'apnuoginti' garsiakalbių laidų galai.

Garso sistema nereaguoja

- Atjunkite įrenginį iš elektros tinklo, o tada vėl prijunkite ir bandykite įjungti sistemą.
- Taupydamas energiją, pasibaigus takelio grojimui jūsų įrenginys po 15 minučių, per kurias neatliekate jokių veiksmų, išsijungs į budėjimo režimą.

Neveikia nuotolinio valdymo pultas

- Prieš spausdami bet kokį funkcijų mygtuką, jūs turite pasirinkti šaltinį nuotolinio valdymo pulte.
- Sumažinkite atstumą tarp nuotolinio valdymo pulto ir garso sistemos.

- Įdėkite baterijas pagal poliškumą (+/-).
- Pakeiskite baterijas.
- Nukreipkite nuotolinio valdymo pultą tiesiai į garso sistemoje esantį sensorių.

Sistema neranda disko

- Įdėkite diską.
- Patikrinkite, ar diskas nėra įdėtas atvirkščiai.
- Palaukite, kol nuo linzės nudžius drėgmė.
- Pakeiskite arba nuvalykite diską.
- Naudokite tik užbaigtus įrašinėti ('finalizuotus') CD diskus bei tinkamo formato diskus.

Kai kurie USB įrenginyje esantys failai yra nerodomi

- Katalogų arba failų skaičius viršija leistinas ribas. Tai nėra gedimas.
- Netinkami failų formatai.

Netinkamas USB įrenginio formatas

- Jūsų USB įrenginys nesuderinamas su šia garso sistema. Pabandykite prijungti kitą įrenginį.

Blogas radijo bangų 'priėmimas'

- Padidinkite atstumą tarp garso sistemos ir Televizoriaus arba VCR vaizdo grotuvo.
- Pilnai ištieskite FM anteną.
- Bandykite prijungti lauko FM anteną.

Neveikia 'taimeris'

- Teisingai nustatykite laikrodį.
- Aktyvuokite 'taimerį'.

Išsitrynė laikrodžio/ 'taimerio' nustatymai

- Buvo sutrikęs maitinimas arba atjungtas elektros laidas.
- Nustatykite laikrodį/ 'taimerį' iš naujo.

Informacija apie USB grojimą

Tinkami USB įrenginiai:

- USB flash memory (USB 2.0).
- USB flash grotuvai (USB 2.0).
- MP3 ID3 tag (Versija 2.0)
- WMA ID3 tag

Tinkami formatai:

- MP3 (bitų dažnis: 32-320 kbps).
- WMA (bitų dažnis: 32-320 kbps).
- MP3 ID3 tag (Versija 2.0)

Netinkami formatai:

- Tušti albumai: tušti albumai yra tie, kuriuose nėra MP3/WMA audio failų, ir jie nerodomi ekranėlyje.
- Netinkamų formatų failai yra praleidžiami. Tai reiškia, kad pvz. Word' o dokumentai su plėtiniais .doc ar MP3 failai su plėtiniais .dlf yra ignoruojami ir nebus grojami.
- AAC, WAV, PCM audio failai.
- DRM apsaugoti WMA failai (.wav, .m4a, .m4p, .mp4, .aac).
- WMA failai įrašyti 'Lossless' formatu.

Tinkami MP3 diskų formatai

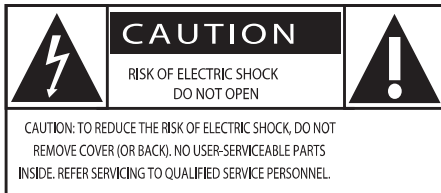
- ISO9660, Joliet.
- Maksimalus 'antraščių' skaičius: 512 (priklauso nuo failo pavadinimo ilgio).
- Maksimalus albumų skaičius: 255.
- Tinkami atrankos dažniai: 32 kHz, 44.1kHz, 48 kHz.
- Tinkami Bitų dažniai: 32-320 (kbps), kintantys bitų dažniai.

| | | | |
|--|-----------|---|-----------|
| 1 Svarbi informacija | 4 | 6 Kitos funkcijos | 15 |
| Saugumas | 4 | Žadintuvo nustatymas | 15 |
| Pastabos | 4 | Išsijungimo ('sleep') laikmačio nustatymas .. | 15 |
| 2 Jūsų Mikro Hi-Fi Sistema | 6 | Papildomai prijungto įrenginio klausymas..... | 15 |
| Pristatymas | 6 | Klausymas per ausines..... | 16 |
| Ką rasite dėžutėje | 6 | 7 Informacija apie įrenginį | 17 |
| Produkto apžvalga | 7 | Techniniai duomenys..... | 17 |
| 3 Pradžia | 10 | Informacija apie USB grojimą..... | 18 |
| Garsiakalbių prijungimas | 10 | Tinkami MP3 diskų formatai..... | 18 |
| FM antenos prijungimas | 10 | 8 Problemų sprendimas | 19 |
| Maitinimo prijungimas | 10 | | |
| Nuotolinio valdymo pulto paruošimas | 11 | | |
| Laikrodžio nustatymas | 11 | | |
| Įrenginio funkcijų demonstravimas | 11 | | |
| Ekrano apšvietimo ryškumo reguliavimas | 16 | | |
| LED apšvietimo įjungimas arba išjungimas ... | 16 | | |
| Įjungimas | 11 | | |
| Išjungimas į budėjimo režimą..... | 11 | | |
| 4 Grojimas | 12 | | |
| Pagrindinės grojimo funkcijos | 11 | | |
| Disko grojimas | 12 | | |
| Grojimas iš USB įrenginio | 12 | | |
| Garso reguliavimas..... | 13 | | |
| 5 FM Radijo klausymas | 14 | | |
| 'Plug and play' instaliavimas | 12 | | |
| FM Radijo stoties suradimas | 14 | | |
| Automatinis radijo stočių nustatymas | 14 | | |
| Rankinis radijo stočių nustatymas..... | 14 | | |
| Išsaugotos radijo stoties pasiekimas..... | 14 | | |
| RDS informacijos rodymas | 14 | | |

1. SVARBI INFORMACIJA

Saugumas

Atkreipkite dėmesį į šiuos saugumo simbolius



‘Žaibo’ simbolis reiškia, kad jūsų įrenginyje yra neizoliuotų dalių, kurios gali sukelti elektros iškvėvą. Vardan jūsų ir jūsų namų saugumo, prašome nenuiminėti produktą dengiančio gaubto.

‘Šauktuko’ simbolis reiškia, kad reikia atkreipti dėmesį į atitinkamų funkcijų naudojimosi instrukcijas, kad būtų išvengta valdymo ir priežiūros problemų.

ĮSPĖJIMAS: Norėdami sumažinti gaisro ar elektros iškvėvos riziką, nepalikite šio įrenginio lietuje ar drėgmėje, ir ant įrenginio nestatykite objektų pripildytų vandens, tokių kaip vazos.

DĖMESIO: Norėdami išvengti elektros iškvėvos, pilnai įkiškite ir užfiksuokite laido kištuką.

Svarbios Saugumo Instrukcijos

1. Perskaitykite šias instrukcijas.
2. Saugokite šias instrukcijas.
3. Atkreipkite dėmesį į visus įspėjimus.
4. Vadovaukitės visomis instrukcijomis.
5. Nenaudokite įrenginio šalia vandens.
6. Valykite įrenginį tik su sausa šluoste.
7. Neužblokuokite vėdinimosi angų. Statykite įrenginį pagal instrukcijas.
8. Nestatykite įrenginio šalia radiatorių, stiprintuvų ir kitų įrenginių, kurie skleidžia karštį.

9. Stenkitės neužlipti ir niekada nekliudyti prijungtų laidų, taip pat stenkitės nekliudyti tos vietos, kur laidai išeina iš įrenginio.
10. Naudokite tik gamintojo nurodytus priedus ir detales.
11. Naudokitės tik gamintojo nurodytais priedais: rėmeliu, stoveliu, staliuku ir t.t. Jeigu naudojate judančią stovelių, atsargiai elkitės, kai bandysite perstatyti ar patraukti įrenginį į kitą vietą.



12. Žaibo, didelės audros metu išjunkite įrenginį iš elektros tinklo. Taip pat išjunkite įrenginį, jeigu nenaudosite jo ilgą laiką.
13. Visais atvejais dėl taisymo kreipkitės tik į kvalifikuotus meistrus. Meistrų pagalbos jums reikės visais atvejais, kai pažeisite įrenginį, elektros maitinimo laidą, apliesite įrenginį skysčiais, pažeisite jį sunkiais daiktais, numesite ir t.t.
14. DĖMESIO- Baterijų naudojimas: atlikite šiuos veiksmus, kad apsugotumėte baterijas nuo nutekėjimo:
 - Teisingai pagal – ir + ženklus įdėkite baterijas.
 - Nesumaišykite skirtingų rūšių baterijų (vienu metu nenaudokite senų ir naujų baterijų, arba anglies ir šarminių baterijų).
 - Jeigu įrenginio nenaudosite ilgą laiką, baterijas išimkite.
 - Baterijos (baterijų pakuotė arba įdėtos baterijos) turi būti saugojamos nuo karščio šaltinių, tokių kaip saulės spinduliai, ugnis ir pan.
15. Jūsų įrenginys neturi būti nei aptaškytas, nei aplaistytas.

7. INFORMACIJA APIE ĮRENGINĮ

Pastaba

- Duomenys apie įrenginį gali būti keičiami be išankstinio perspėjimo.

Techniniai duomenys

Stiprintuvai

| | |
|-----------------------------------|----------------------|
| Išvesties Galia | 2 X 30W RMS |
| Dažnis | 20 – 20000 Hz, ±3 dB |
| Signalų ir Triukšmo santykis..... | >82 dBA |
| Aux Įvestis | 1000 mV RMS 20 kΩ |

Diskas

| | |
|---|------------------------------------|
| Lazerio Tipas | Puslaidininkis |
| Disko Diametras | 12cm/8cm |
| Tinkami Diskai | CD-DA, CD-R, CD-RW, MP3-CD, WMA-CD |
| Audio DAC | 24 Bits / 44.1kHz |
| Bendrieji 'Harmoniniai' Trukdžiai | <0.8% (1 kHz) |
| Dažnis | 4 Hz – 20 kHz (44.1 kHz) |
| Signalų ir Triukšmo santykis | >82 dBA |

Tiuneris

| | |
|--|-------------------|
| Radijo bangų spektras | FM: 87.5 – 108MHz |
| Tinklis | 50kHz |
| Jautrumas | |
| - Mono, 26dB Signalų ir triukšmo santykis | <22 dBf |
| - Stereo, 46dB, Signalų ir triukšmo santykis | <43 dBf |
| Paieškos Atranka | <28 dBf |
| Bendrieji 'Harmoniniai' Trukdžiai | <2% |
| Signalų ir Triukšmo santykis..... | >55 dB |

Garsiakalbiai

| | |
|---|------------------------------------|
| Garsiakalbių Varža | 4 Ω |
| Garsiakalbių Valdikliai ('drivers') | 13 cm woofer + 2.5 cm Dome tweeter |
| Jautrumas | >86 dB/m/W ± 4 dB/m/W |

Bendra informacija

| | |
|--|----------------------|
| Galia..... | 220 – 240V, 50/60 Hz |
| Energijos Vartojimas Veikimo metu | 40W |
| Ausinių išvestis | 2 x 15 mW 32 Ω |
| USB Direct | Versija 2.0 FS |
| Išmatavimai | |
| - Pagrindinis Įrenginys (P x A x G)..... | 250 x 92 x 285 mm |
| - Garsiakalbiai (P x A x G) | 174 x 260 x 240 mm |
| Svoris | |
| - Su Įpakavimu | 10 kg |
| - Pagrindinis Įrenginys | 2.5 kg |
| - Garsiakalbiai | 6.1 kg |

6. KITOS FUNKCIJOS

Žadintuvo nustatymas


Šis įrenginys gali būti naudojamas ir kaip žadintuvas. Nustatytu laiku gali pradėti groti CD, FM (radijas) arba USB šaltinis.

Pastaba

- Įsitikinkite, kad laikrodis nustatytas teisingai.

- Budėjimo režime spauskite ir laikykite nuspau-dę **TIMER** mygtuką, kol ekrane pasirodys užrašas **[TIMER SET]** (taimerio nustatymas).
- Ant nuotolinio valdymo pulto spauskite šaltinio mygtukus, kad pasirinktumėte šaltinį: CD/MP3, TUNER arba USB.
- Spauskite **TIMER**, kad patvirtintumėte.
 - Rodomi mirksintys laikrodžio valandų skaičiai.
- Spauskite **VOL +/-** mygtukus, kad nustatytumėte valandas, ir tada spauskite **TIMER**, kad patvirtintumėte.
 - Rodomi mirksintys laikrodžio minučių skaičiai.
- Spauskite **VOL +/-**, kad nustatytumėte minutes, ir tada spauskite **TIMER**, kad patvirtintumėte.
 - Ekrane bus rodomas ir pradės mirksėti užrašas **VOL** (volume).
- Spauskite **VOL +/-**, kad pareguliuotumėte garsumą, ir tada spauskite **TIMER**, kad patvirtintumėte.

Norėdami išjungti ar vėl įjungti žadintuvą/ taimerį

- Budėjimo režime kelis kartus spauskite **TIMER** mygtuką, kad aktyvuotumėte arba išjungtumėte žadintuvo/ taimerio funkciją.
 - Jei žadintuvas aktyvuotas, ekranelyje bus rodoma  ikona.

Patarimai

- Žadintuvas negali įsijungti MP3 LINK režime.
- Jei pasirinktas CD/USB režimas, bet nebus įdėtas diskas ar nebus prijungtas USB įrenginys, automatiškai bus pasirinktas tiunerio režimas.

Išsijungimo laikmačio ('sleep' funkcijos) nustatymas

- Kai sistema yra įjungta, pakartotinai spauskite **SLEEP** mygtuką, kad nustatytumėte laiko trukmę minutėmis, po kurios sistema išsijungs.
 - ↳ Kai šis laikmatis aktyvuotas, ekrane degs „z“ ikona.

Norėdami išjungti išsijungimo ('sleep') funkciją


- Kelias kartus spauskite **SLEEP** mygtuką, kol ekrane bus rodomas pranešimas **[SLEEP OFF]** (išjungta).
 - ↳ Jei funkcija išjungta, „z“ ikona iš ekranėlio pranyks.

Papildomai prijungto įrenginio klausymas

Per šią garso sistemą taip pat galite klausytis ir prijungto įrenginio, tokio kaip MP3 grotuvas, grojimo.

- Prijunkite audio įrenginį.
 - Esant audio įrenginiui su raudonais/baltais audio išvesties lizdais: Prijunkite raudoną/baltą audio laidą (komplekte nepateikiamas) prie **AUX-IN** lizdų ir audio išvesties lizdų, esančių prijungiamame įrenginyje.
 - Esant audio įrenginiui su ausinių lizdais: Prijunkite komplekte pateikiamą 'MP3-Link' laidą prie **MP3-LINK** lizdo ir prie ausinių lizdo, esančio prijungiamame įrenginyje.
- Pasirinkite **MP3 LINK/AUX-IN** šaltinį.
- Pradėkite grojimą papildomai jungiamame grotuve.

Klausymas per ausines

- Prijunkite ausines prie  lizdo, esančio įrenginyje.

... SVARBI INFORMACIJA

- Šalia ir ant įrenginio nestatykite pavojingų daiktų (degančių žvakių, vandens pilnų vazų ir panašiai).
- Jei atjungimui naudojamas **MAINS** tipo maitinimo laidas arba jungiamasis prietaisas, toks prietaisas turėtų būti visada paruoštas ir pasiekiamas.

Įspėjimas

- Niekada nenuimkite įrenginį degiančio viršaus/ dangčio.
- Niekada nesudrėkinkite jokios šio įrenginio dalies.
- Niekada nestatykite šio įrenginio ant kitų elektros prietaisų.
- Nelaikykite įrenginio tiesioginiuose saulės spinduliuose, šalia liepsnos ar karščio.
- Niekada nežiūrėkite tiesiai į lazerio spindulį, sklindantį iš įrenginio.
- Įsitikinkite, kad visuomet galite lengvai pasiekti įrenginio maitinimo laidą, kištuką ar adapterį, ir taip atjungti maitinimą.

Dėmesio

- Kitoks nei čia aprašytas procesų atlikimas bei nustatymų reguliavimas gali sąlygoti pavojingą spinduliavimo atsiradimą arba sukelti kitokius nesaugius reiškinius.

Klausyimosi saugumas

Klausykitės vidutiniu garsumu:

- Jeigu klausotės muzikos per ausines dideliu garsumu, jūs rizikuojate pažeisti savo klausą. Šis įrenginys gali groti tokiu dideliu garsumu, kuris gali sukelti klausos sutrikimus, net jeigu toks klausymasis truks trumpiau nei vieną minutę. Didelis įrenginio skleidžiamas garsas reikalingas žmonėms, kurie jau turi klausos sutrikimų.
- Garsas gali būti klaidinantis. Jeigu jūs klausotės muzikos dideliu garsumu, jūsų ausis prie to pripranta. Taigi po ilgo klausyimosi jūsų ausis į didelį garsą gali reaguoti kaip į normalų, bet tai yra kenksminga jūsų klausai. Taigi visada klausykitės tik vidutiniu garsumu.

Kaip nustatyti saugų garsumo lygį:

- Nustatykite žemą garsumo lygį.
- Lėtai didinkite garsumą, kol jis taps vidutinis ir gerai girdimas.

Klausykite grotuvo ribotą laiką:

- Ilgas grotuvo klausymasis (net ir vidutiniu garsumu), gali sukelti klausos sutrikimus.
- Klausydamiesi muzikos darykite atitinkamas pertraukas.

Kai naudojotės ausinėmis, vadovaukitės toliau nurodytomis taisyklėmis:

- Klausykitės vidutiniu garsumu, darykite pertraukas.
- Atsargiai reguliuokite garsumą.
- Nesiklausykite tokiu garsumu, kad nebegirdėtumėte, kas vyksta aplink jus.
- Pavojingose situacijose nesinaudokite grotuvu. Neklausykite grotuvo važiuodami motociklu, dviračiu ir t.t. Jūs galite sukelti eismo trukdžius, tam tikrose šalyse grotuvo klausymasis važiuojant yra uždraustas.

Pastabos

Bet kokios modifikacijos ar pakeitimai, kurie nėra patvirtinti Philips Consumer Lifestyle yra nelegalūs ir neteisėti ir gali atimti teisę naudotis šiuo įrenginiu.



Šis produktas atitinka Europos Bendrijos nustatytus reikalavimus radijo trukdžiams.



Jūsų įrenginys sukurtas naudojant aukštos kokybės medžiagas ir komponentus, kurie gali būti perdirbami ir naudojami dar kartą.



Jeigu prie savo įrenginio matote nubraukto atliekų konteinerio paveiksluką, tai reiškia, kad įrenginys pagamintas pagal 2002/96/EC Europos direktyvą.

Prašome susipažinti su vietine tvarka, nustatančia elektroninių ir elektrinių įrenginių išmetimo tvarką.

Prašome elgtis pagal vietines taisykles ir neišmesti savo įrenginio kartu su įprastinėmis namų apyvokos šiukšlėmis. Jeigu įrenginiu atsikratysite tinkamai, jūs padėsite apsaugoti gamtą ir žmogaus sveikatą nuo kenksmingų veiksnių, kurie atsiranda dėl netinkamo atsikratymo senais daiktais.



Šio produkto sudėtyje yra baterijos, pagamintos pagal Europos Direktyvą 2006/66/EC, ir jos negali būti išmetamos kartu su kitomis namų apyvokos šiukšlėmis. Prašome pasidomėti vietinėmis maitinimo elementų atsikratymo/išmetimo taisyklėmis. Tinkamas atsikratymas padės sumažinti neigiamas pasekmes aplinkai ir žmonių sveikatai.

Aplinkosaugos informacija

Į įpakavimą neįeina jokia nereikalinga medžiaga. Mes skyrėme daug pastangų, kad sumažintume įpakavimo dydį ir padarytume jį lengvai išskiriamą į tris medžiagas: kartoną (dėžė), išplečiamą polistirolą (apsauga) bei polietilena (maišeliai ir pan.).

Jūsų grotuvas pagamintas iš medžiagų, kurios gali būti perdirbtos, jei įrenginį išardytų kompanija, kuri tame specializuojasi. Prašome susipažinti su vietinėmis taisyklėmis, nustatančiomis įpakavimų, išsikrovusių maitinimo elementų bei senos įrangos išmetimo tvarką.



**Būkite atsakingi
Gerbkite autorines teises.**

Autorinėmis teisėmis apsaugotos medžiagos, kompiuterinių programų, failų, transliacijų, garso įrašų kopijavimas yra autorių teisių pažeidimas ir yra laikomas kriminaliniu nusikaltimu. Šio įrenginio tokiais tikslais naudoti negalima.

Įrenginyje rasite tokį žymėjimą:

**1 KLASĖ
LAZERINIS ĮRENGINYS**

II Klasės įrangos simbolis



Šis simbolis nurodo, kad įrenginys turi dvigubos izoliacijos sistemą.



Pastaba

- Informacija apie įrenginio tipą yra produkto galinėje dalyje.



Pastaba

- Tiunerio (radijo) režime gamyklinis nustatymas yra **[STEREO]**.



Patarimas

- Tiunerio režime galite pakartotinai spausti **OK**, kad pasirinktumėte tarp **[STEREO]** ir **[MONO]**. Įrenginys atsimins šį nustatymą net jei jį išjungsitė ar įjungsitė kitą šaltinį.

Automatinis radijo stočių nustatymas



Pastaba

- Daugiausiai jūs galite nustatyti ir išsaugoti iki 20 radijo stočių.

1. Tiunerio režime spauskite ir 2 sekundes laikykite nuspaudę **PROGRAM** mygtuką, kad įjungtumėte automatinį nustatymą.
 - ↳ Pasirodys užrašas **[AUTO]** (automatinis skenavimas) ir jis pradės mirksėti.
 - ↳ Visos pasiekiamos radijo stotys yra surandamos signalo stiprumo eilės tvarka.
 - ↳ Pradeda groti pirma nustatyta radijo stotis.

Rankinis radijo stočių nustatymas



Pastaba

- Daugiausiai jūs galite nustatyti ir išsaugoti iki 20 radijo stočių.

1. Nureguliuokite radijo stotį.
2. Spauskite **PROGRAM**, kad įjungtumėte radijo stočių nustatymą.
3. Naudokitės **▲ ▼** mygtukais, kad radijo stočiai priskirtumėte numerį (nuo 1 iki 20), o tada spauskite **PROGRAM** mygtuką, kad patvirtintumėte.
 - ↳ Ekrane bus rodomas nustatytos stoties numeris ir jos dažnis.

4. Pakartokite prieš tai aprašytus žingsnius norėdami išsaugoti ir kitas stotis.



Pastaba

- Vienos stoties vietoje galite užprogramuoti/išsaugoti kitą stotį.

Išsaugotos radijo stoties pasiekimas

1. Tiunerio režime naudokitės **▲ ▼** mygtukais, kad pasirinktumėte stoties numerį.

RDS informacijos rodymas

RDS (Radijo Duomenų Sistema) – tai tokia paslauga, kai FM radijo stotis suteikia ir papildomą informaciją. Jeigu jūs klausotės RDS radijo stoties, jūs matysite RDS paveiksluką ir radijo stoties pavadinimą.

1. Suraskite **RDS** radijo stotį.
2. Pakartotinai spauskite RDS, kad peržiūrėtumėte atitinkamą informaciją (jeigu ji pasiekiamą):
 - ↳ Radijo stoties pavadinimas.
 - ↳ Programos tipas, pavyzdžiui **[NEWS]** (naujienos), **[SPORT]** (sporto programa), **[POP JM]** (Pop muzika)...
 - ↳ RDS RT.
 - ↳ Dažnis.

Laikrodžio sinchronizavimas su RDS

Jūs galite automatiškai nustatyti garso sistemos laikrodį naudodamiesi laiko signalu, kuris transliuojamas kartu su RDS signalu.

1. Pasiekite radijo stotį, kuri transliuoja RDS signalą.
2. Spauskite ir palaikykite nuspaudę **RDS** mygtuką ilgiau nei 2 sekundes.
 - ↳ Ekrane rodomas užrašas **[CT SYNC]**, o jūsų įrenginys automatiškai nuskaitys RDS laiką.
 - ↳ Jei negaunamas joks signalas, ekrane bus rodomas pranešimas **[NO CT]**.



Pastaba

- Transliuojamo laiko tikslumas priklauso nuo RDS radijo stoties, kuri šį signalą transliuoja.

... GROJIMAS

Garsumo reguliavimas


Grojimo metu jūs galite reguliuoti garsumo lygį ir pasirinkti norimus garso efektus:

| Mygtukas | Funkcija |
|---|---|
| VOL +/- | Spauskite, norėdami padidinti/sumažinti garsumo lygį. |
|  | Spauskite, norėdami išjungti/grąžinti garsą. |
| LOUDNESS | Spauskite, norėdami įjungti/išjungti garsumo kontrolės funkciją. |
| BASS | Norėdami aktyvuoti žemų dažnių reguliavimą, spauskite BASS ir tada reguliuokite su VOL +/- mygtukais. |
| TREBLE | Norėdami aktyvuoti aukštų dažnių reguliavimą, spauskite TREBLE ir tada reguliuokite su VOL +/- mygtukais. |

5. FM RADIO KLAUSYMAS

'Plug and play' instaliavimas

Kai įrenginys įjungiamas į radijo režimą ir nėra išsaugota jokia radijo stotis, rodomas pranešimas **[AUTO INSTALL – PRESS PLAY, STOP CANCEL]** (norėdami instaliuoti, spauskite ►►, norėdami atšaukti, spauskite ■).

1. Spauskite ►► ant pagrindinio įrenginio, kad pradėtumėte instaliavimą.
 - ↳ Įrenginys išsaugos radijo stotis su pakankamai stipriu radijo signalu.
 - ↳ Kai išsaugamos visos įmanomos radijo stotys, automatiškai pradėdama transliuoti pirmoji.
2. Norėdami 'išeiti' iš 'plug and play' režimo, spauskite šaltinio mygtukus arba  mygtuką ant nuotolinio valdymo pulto.
 - ↳ Sistema persijungs į nurodytą režimą arba išsijungs į budėjimo režimą.

FM Radijo stoties suradimas

Įspėjimas

- Norėdami išgauti optimalią transiaciją, pateiktą anteną pilnai ištieskite ir nureguliuokite.

1. Spauskite **RADIO** mygtuką.
2. Spauskite ir ilgiau nei laikykite nuspaudę ◀◀ / ▶▶, kad prasidėtų paieška.
3. Kai dažnis ims keisis, mygtuką atleiskite.
 - ↳ Įrenginys automatiškai išsaugos radijo stotis su pakankamai stipriu radijo signalu.
4. Kartokite 2-3 žingsnius, kad nustatytumėte kitas stotis.

Norėdami nustatyti radijo stotį su silpnu signalu:

Pakartotinai spauskite ◀◀ / ▶▶, kol rasite optimalią signalo kokybę.

2. JŪSŲ MIKRO HI-FI SISTEMA

Sveikiname įsigijus šį įrenginį ir sveiki prisijungę prie Philips! Jeigu norite gauti pilną reikalingą pagalbą, užregistruokite savo įrenginį www.philips.com/welcome tinklapyje internete.

Pristatymas

Naudodamiesi šia garso sistema, jūs galėsite:

- mėgautis muzikos grojimu iš audio diskų, USB įrenginių ir kitų papildomai prijungtų įrenginių
- klausytis radijo stočių

Išbulinti garso kokybę galėsite su šiais garso efektais:

- žemų ir aukštų dažnių garsų valdymu
- garsumo valdymu

Šis įrenginys yra suderinamas su šiais duomenų formatais:



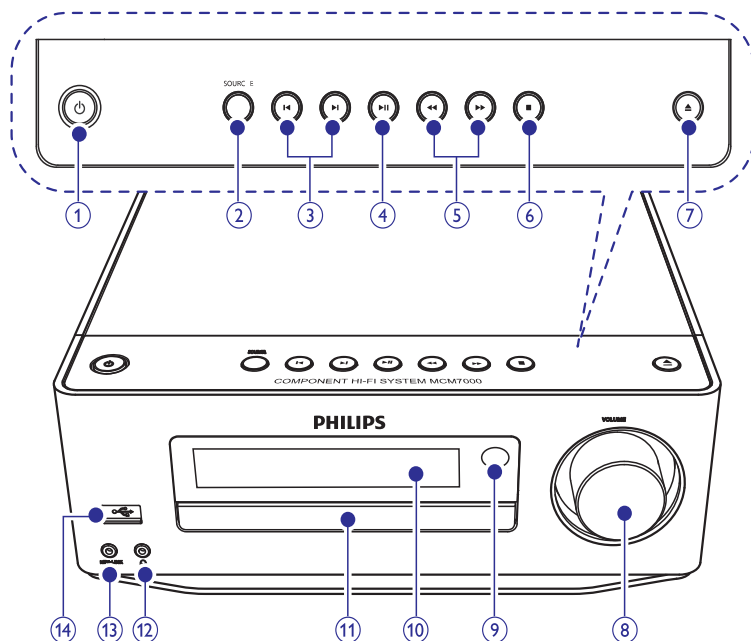
Ką rasite dėžutėje

Patikrinkite, ar visus išvardintus elementus radote dėžutėje:

- Pagrindinis įrenginys
- 2 garsiakalbiai
- Nuotolinio valdymo pultas
- 2 AAA tipo baterijos
- AC maitinimo laidas
- 2 garsiakalbių laidai
- 'MP3 link' sujungimo laidas
- FM antena
- Naudojimosi instrukcijos

Produkto apžvalga

Pagrindinis įrenginys



1.
 - Įjungia garso sistemą arba išjungia į budėjimo ar 'ECO Power' budėjimo režimą.
2. **SOURCE**
 - Norimo šaltinio pasirinkimui.
3.
 - 'Peršokti' prie buvusio/ tolimesnio takelio.
 - 'Peršokti' prie buvusio/ tolimesnio skyriaus arba 'antraštės' (title).
 - Pasiekti radijo stotį.
4.
 - Pradėti grojimą arba jį laikinai sustabdyti.
5.
 - Paieška į priekį arba atgal.
 - Radijo stoties paieška.
6.
 - Sustabdyti grojimą.
 - Ištrinti programavimą.
 - (Budėjimo režime) Įjungti/išjungti Demonstracijos režimą.
7.
 - Atidaro arba uždaro diskų dėklą.
8. **VOLUME**
 - Garsumo reguliavimas.
 - Laiko reguliavimas.
9. **IR sensorius**
 - Priima nuotolinio valdymo pulto signalus. Visuomet nutaikykite nuotolinio valdymo pultą į šį IR sensorių.
10. **Ekranėlio panelė**
 - Parodo dabartinę būseną.
11. **Diskų dėklas**
 - Skirtas įdėti diskui, kurį norite groti.
12.
 - Ausinių prijungimo lizdas.
13. **MP3-LINK**
 - Papildomo audio įrenginio prijungimui skirtas lizdas.
14.
 - Lizdas, skirtas USB įrenginio prijungimui.

Pagrindinės grojimo funkcijos

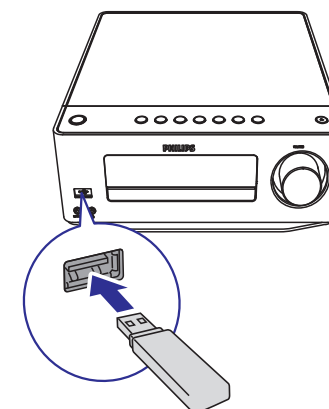
Grojimą galėsite valdyti naudodamiesi šiomis funkcijomis.

| Mygtukas | Funkcija |
|----------------|--|
| | Spauskite ir laikykite nuspaukę, norėdami grojimo metu greitai prasukti takelį atgal/ į priekį, tada atleiskite, norėdami grįžti į normalų grojimą. |
| | Spauskite, norėdami laikinai sustabdyti/ pratęsti grojimą |
| INFO | Spauskite, norėdami pasirinkti įvairią grojimo informaciją. |
| REPEAT | Spauskite, norėdami pasirinkti pakartotino grojimo režimus: [REP] : pakartotinai groti dabartinį takelį. [REP ALL] : pakartotinai groti visus takelius. Spauskite dar kartą, norėdami grįžti į normalų grojimą. |
| SHUFFLE | Spauskite, norėdami takelius groti atsitiktine tvarka. Spauskite dar kartą, norėdami grįžti į normalų grojimą. |

Disko grojimas

1. Spauskite **DISC**, kad pasirinktumėte disko (CD) šaltinį.
2. Spauskite .
 - ↳ Atsidarys disko dėklas.
3. Įdėkite diską į dėklą taip, kad jo etiketė būtų viršuje, ir spauskite , kad uždarytumėte disko dėklą.
4. Grojimas prasidės automatiškai.
 - Jei grojimas automatiškai neprasidės, spauskite , kad pasirinktumėte takelį, ir tada spauskite .

Grojimas iš USB įrenginio

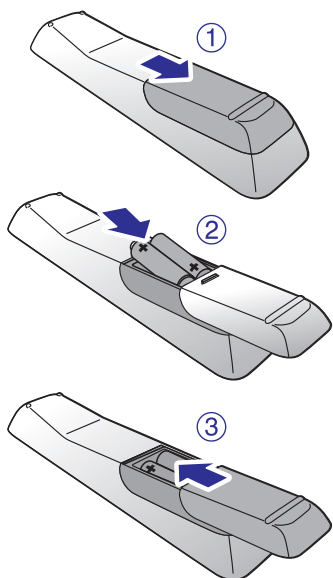


Įspėjimas

- Įsitikinkite, kad USB įrenginyje yra tinkamo formato muzikos failai.

1. Atidarykite pažymėtą lizdą, esantį priekinėje panelėje.
2. Prijunkite USB įrenginį prie to lizdo.
3. Spauskite **USB**, kad pasirinktumėte USB šaltinį.
 - ↳ Grojimas prasidės automatiškai. Jei grojimas automatiškai neprasidės, spauskite **ALBUM** / , kad pasirinktumėte katalogą, ir tada spauskite , kad pasirinktumėte failą. Sistema pradės groti automatiškai.

... PRADŽIA



Pastaba

- Išimkite baterijas, jeigu nenaudosite pultelio ilgą laiką.
- Niekada nenaudokite kartu dviejų skirtingų tipų ar firmų baterijų.
- Baterijose yra cheminių medžiagų, dėl to jomis reikėtų tinkamai pasirūpinti išmetant.

Laikrodžio nustatymas

1. Budėjimo režime spauskite ir 3 sekundes palaikykite nuspaudę **CLOCK** mygtuką ant pagrindinio įrenginio, kad įjungtumėte laikrodžio nustatymo režimą.
 - ↳ Ekrane parodomas užrašas [SET CLOCK] (laikrodžio nustatymas), tada ims mirksėti [24H] arba [12H] režimas, kurį turėsite pasirinkti.
2. Spauskite **VOL +/-**, kad pasirinktumėte 12 arba 24 valandų laikrodžio formatą, tada spauskite **CLOCK** mygtuką, kad patvirtintumėte.
 - ↳ Pradės mirksėti rodomi valandų skaitmenys.
3. Spauskite **VOL +/-**, kad nureguliuotumėte valandas, tada spauskite **CLOCK** mygtuką dar kartą.
 - ↳ Rodomi minučių skaitmenys ir netrukus jie pradeda mirksėti.

4. Spauskite **VOL +/-**, kad nureguliuotumėte minutes.
5. Spauskite **CLOCK** mygtuką, kad patvirtintumėte nustatymus.

Pastaba

- Jei per 90 sekundžių minučių nepaspaudžiamas joks mygtukas, sistema automatiškai išjungs laikrodžio nustatymo funkciją.

Įrenginio funkcijų demonstravimas

1. Budėjimo režime spauskite ir laikykite nuspaudę **OK** mygtuką tol, kol ekranyje bus parodytas užrašas 'DEMO ON'.
 - ↳ Viena po kitos bus pristatomos galimos funkcijos.
 - Norėdami išjungti demonstraciją, spauskite **OK** dar kartą.

Ekrano apšvietimo ryškumo reguliavimas

Keliskart spauskite **DIM**, kad pasirinktumėte vieną iš siūlomų ekrano ryškumo lygių.

LED apšvietimo įjungimas arba išjungimas

1. Veikimo režime spauskite ir laikykite nuspaudę **DIM** mygtuką, norėdami įjungti arba išjungti įrenginio apačios ir garso reguliavimo ratuko LED apšvietimą.

Įjungimas

1. Spauskite **OK** mygtuką.
 - ↳ Garso sistema įjungs paskutinį pasirinktą garso šaltinį.

Išjungimas į budėjimo režimą

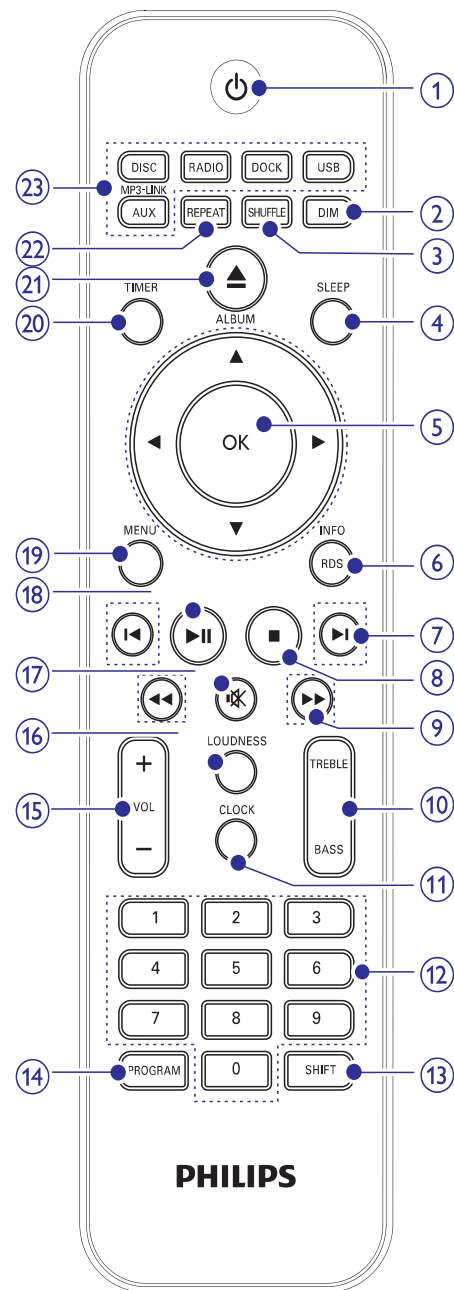
Norėdami išjungti įrenginį į 'Eco Power' Budėjimo režimą:

Budėjimo režime spauskite ir 2 sekundes palaikykite nuspaudę **OK** mygtuką.

- ↳ Ekrano bus rodomas užrašas [ECO POWER] ir užges apšvietimas.

... JŪSŲ MIKRO HI-FI SISTEMA

Nuotolinio valdymo pultas



1. **OK**
 - Išjungia garso sistemą į budėjimo režimą arba 'ECO Power' budėjimo režimą.
2. **DIM**
 - Ekrano apšvietimo ryškumo pereguliavimas.
 - (Palaikykite nuspaudę) Įjungti arba išjungti LED apšvietimą įrenginio apačioje ir aplink garso reguliavimo ratuką.
3. **SHUFFLE**
 - Dainų grojimas atsitiktine tvarka.
4. **SLEEP**
 - Išsijungimo ('sleep') laikmačio nustatymas.
5. **▲ ▼ ◀ ▶**
 - 'Navigavimas' po meniu.
 - **ALBUM / ▲ ▼**: 'Peršokite' prie tolimesnio/ prieš tai esančio albumo; pasirinkite vieną iš išsaugotų radijo stočių.
- OK**
 - Nustatymo patvirtinimas.
 - FM mono arba stereo pasirinkimas.
6. **RDS/INFO**
 - Rodyti pasirinktos FM radijo stoties RDS informaciją.
 - Rodyti dabartinę būseną arba informaciją apie diską.
 - Rodyti ID3 informaciją (jei tokia yra) apie MP3 takelius.
7. **◀ / ▶**
 - 'Peršokti' prie kitos/ buvusios 'antraštės' (title), skyriaus, takelio ar radijo stoties.
8. **■**
 - Sustabdyti grojimą.
 - Ištrinti programavimą.
 - (Budėjimo režime) Įjungti/išjungti Demonstracijos režimą.
9. **◀ / ▶**
 - Paieška į priekį arba atgal.
 - Radijo stoties paieška.
10. **TREBLE / BASS**
 - Aktyvuoja aukštų arba žemų dažnių reguliavimo galimybę.

... JŪSŲ MIKRO HI-FI SISTEMA

11. CLOCK

- Laikrodžio nustatymas.
- Nustatyto laikrodžio parodymas.

12. Skaitmenų mygtukai 0-9

- Tiesioginis dainos pasirinkimas.

13. SHIFT

- Įveskite dviejų arba trijų skaitmenų numerį (naudodamiesi skaitmenų mygtukais).

14. PROGRAM

- Radijo stočių programavimas.
- Takelių grojimo tvarkos programavimas.

15. VOL +/-

- Garsumo lygio reguliavimas.
- Laiko reguliavimas.

16. LOUDNESS

- Įjungia arba išjungia automatinį garsumo reguliavimą.

17.

- Laikinas garso užtildymas arba grąžinimas.

18.

- Pradėti grojimą arba jį sustabdyti.

19. MENU

- Meniu pasiekimas.
- Šiame modelyje šis mygtukas neveikia.

20. TIMER

- Įsijungimo 'taimerio' (žadintuvo) nustatymas.

21.

- Atidaro arba uždaro diskų dėklą.

22. REPEAT

- Pakartotino dainų grojimo funkcijos pasirinkimas.

23. Šaltinio mygtukai

- Pasirinkite norimą šaltinį.
- DOCK šaltinis šiame modelyje yra neprieinamas.

3. PRADŽIA



Dėmesio

- Kitoks nei čia aprašytas procesų atlikimas bei nustatymų reguliavimas gali sąlygoti pavojingą spinduliavimo atsiradimą arba sukelti kitokius nesaugius reiškinius.

Būtinai sekite instrukcijomis jų eilės tvarka.

Jeigu jūs bandysite susisiekti su Philips, jūsų paprašys pasakyti savo garso sistemos modelio ir serijos numerius. Jūsų įrenginio modelio ir serijos numeriai yra užrašyti įrenginio apatinėje dalyje. Užsirašykite numerius čia:

Modelio Numeris: _____

Serijos Numeris: _____

Garsiakalbių prijungimas

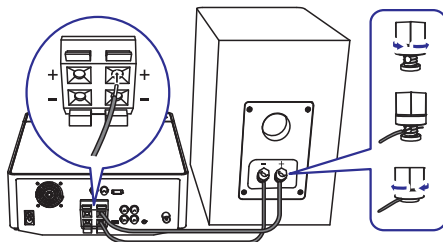


Pastaba

- Įsitinkite, kad garsiakalbių laidų spalvos atitiktų lizdų spalvas.
- Norėdami išgauti optimalų garsą, naudokite tik pateiktus garsiakalbius.
- Naudokite tik tokius garsiakalbius, kurių varža yra ne žemesnė negu komplekte pateikiamų garsiakalbių. Perskaitykite instrukcijų skyrių apie šio įrenginio Techninius duomenis.

Pagrindiniame įrenginyje:

Prijunkite garsiakalbių laidų galus prie pagrindinio įrenginio taip, kaip nurodyta paveikslėlyje:

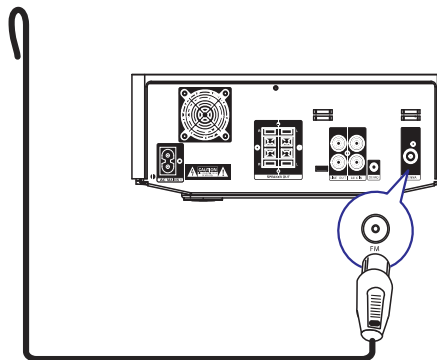


... PRADŽIA

Garsiakalbiuose:

1. Atsukite garsiakalbio kontaktus.
2. Suraskite kairiojo garsiakalbio laidą, kuris yra prijungiamas prie pagrindinio įrenginio kairiojo lizdo.
3. Pilnai įkiškite raudoną garsiakalbio laidą į raudoną (+) jungtį.
4. Prisukite raudoną (+) jungtį, kad laidas tvirtai laikytųsi.
5. Pilnai įkiškite sidabrinį garsiakalbio laidą į juodą (-) jungtį.
6. Prisukite juodą (-) jungtį, kad laidas tvirtai laikytųsi.
7. Kartokite 2-6 žingsnius, kad prijungtumėte ir dešinės pusės garsiakalbį.

FM antenos prijungimas



Patarimas

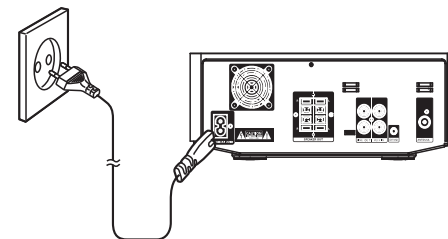
- Kad translacijos signalas būtų geresnis, pilnai ištieskite FM anteną ir raskite jai tinkamą poziciją.
 - Kad FM signalas būtų geresnis, prijunkite lauko anteną prie **FM ANTENNA** lizdo.
 - Įrenginys negali priimti MW radijo signalų.
1. Prijunkite pateiktą FM anteną prie **FM ANTENNA** lizdo, esančio pagrindiniame įrenginyje.

Maitinimo prijungimas



Dėmesio

- Rizika sugadinti produktą! Įsitinkite, kad maitinimo įtampa atitinka įtampą, nurodytą aparato galinėje arba apatinėje dalyje.
- Elektros iškvos rizika! Atjungdami maitinimą, visada traukite už kištuko, jokių būdų netraukite už paties laido.
- Prieš prijungdami AC maitinimo adapterį įsitinkite, kad atlikote visus kitus sujungimus.



1. Junkite elektros maitinimo laidą prie:
 - AC- lizdo, esančio pagrindiniame įrenginyje.
 - Elektros rozetės.

Nuotolinio valdymo pulto paruošimas



Dėmesio

- Sprogimo rizika. Neleiskite baterijoms įkaisti, nelaikykite jų saulės spinduliuose arba šalia liepsnos. Niekada nemeskite baterijų į ugnį.

Norėdami įdėti baterijas į nuotolinio valdymo pultelį:

1. Atidarykite maitinimo elementams skirtą skyrių.
2. Įdėkite 2 AAA tipo maitinimo elementus į nuotolinio valdymo pultą, teisingai atitaisydami + bei - simbolius, kaip parodyta.
3. Uždėkite atgal maitinimo elementus dengiantį dangtelį.