

Aina apuna

Rekisteröi tuote, voit käyttää tukipalvelua osoitteessa
www.philips.com/support



HTL3140B

HTL3140S



Käyttöopas

PHILIPS

Sisällysluettelo

1 Tärkeää	2
Ohje ja tuki	2
Turvallisuus	2
Tuotteen huolto	3
Ympäristöstä huolehtiminen	3
Vaatimustenmukaisuus	3

2 SoundBar	4
Päälaite	4
Kaukosäädin	4
Liittimet	5
Langaton subwoofer	6

3 Liittäminen ja määrittäminen	6
Pariliitoksen muodostaminen subwooferiin	6
Sijoittaminen	7
Liittäminen televisioon	7
Äänen liittäminen televisiosta tai muista laitteista	7

4 SoundBarin käyttö	9
Säädä äänenvoimakkuutta	9
Äänen valinta	9
Äänen toistaminen Bluetoothin kautta	10
Bluetooth-yhteyden muodostaminen	
NFC:n kautta	10
MP3-soitin	11
USB-muistilaitteet	11
Automaattinen valmiustila	11
Näytön kirkkauden säätäminen	11
Ota tehdasasetukset käyttöön	11

5 Ohjelmiston päivittäminen	12
Ohjelmistoversion tarkistaminen	12
Ohjelmistopäivitys USB-yhteyden kautta	12

6 Seinäteline	13
----------------------	----

7 Tuotetiedot	13
----------------------	----

8 Vianmääritys	15
-----------------------	----

1 Tärkeää

Perehdy kaikkiin ohjeisiin, ennen kuin alat käyttää tätä laitetta. Takuu ei ole voimassa, jos vika johtuu siitä, että ohjeita ei ole noudatettu.

Ohje ja tuki

Osoitteesta www.philips.com/support löydät laajan verkkotukemme ja voit

- ladata käyttöoppaan ja pikaoppaan
- katsoa video-oppaita (saatavilla vain tietyille malleille)
- etsiä vastauksia usein kysytyihin kysymyksiin (usein kysytyt kysymykset)
- lähettää meille kysymyksiä
- lähettää chat-viestejä Philipsin tukiedustajalle.

Valitse kieli noudattamalla sivuston ohjeita ja kirjoita sitten mallinumero.

Voit halutessasi pyytää tukea maasi kuluttajapalvelukeskuksesta. Ennen kuin otat yhteyttä kuluttajapalvelukeskukseen, kirjoita laitteen malli- ja sarjanumero muistiin. Tämä tieto on laitteen takapaneelissa tai pohjassa.

Turvallisuus

Sähköiskun tai tulipalon vaara!

- Älä altista tuotetta tai lisätarvikkeita sateelle tai vedelle. Älä aseta nestettä sisältäviä astioita kuten maljakoita tuotteen lähelle. Jos nesteitä kaatuu tuotteen päälle tai sisään, irrota laite heti verkkopistorasiasta. Ota yhteys kuluttajapalvelukeskukseen, jotta tuote tarkastetaan ennen käyttöä.
- Älä aseta tuotetta tai lisätarvikkeita avotulen tai muiden lämmönlähteiden lähelle tai suoraan auringonvaloon.
- Älä koskaan aseta esineitä ilmastointiaukkoihin tai muihin tuotteen aukkoihin.

- Kun järjestelmän virta katkaistaan laitteen katkaisimesta tai irrottamalla pistoke, laite on helppo ottaa uudelleen käyttöön.
- Irrota tuotteen virtajohto pistorasiasta ennen ukkosmyrskyjä.
- Irrota virtajohto aina vetämällä pistokkeesta, ei johdosta.

Oikosulun tai tulipalon vaara!

- Ennen kuin liität tuotteen pistorasiaan, varmista, että virran jännite vastaa laitteen takaseinään tai pohjaan painettua arvoa. Älä liitä tuotetta pistorasiaan, jos jännite ei ole sama.

Loukkaantumisen tai tuotteen vaurioitumisen vaara!

- Älä koskaan aseta tuotetta tai muita esineitä virtajohtojen tai muiden elektronisten laitteiden päälle.
- Jos tuotetta kuljetetaan alle 5 °C:n lämpötilassa, poista tuote pakkauksesta ja anna sen lämmetä huoneenlämpöiseksi ennen sen liittämistä virtalähteeseen.
- Jotkin tämän tuotteen osat on voitu valmistaa lasista. Estä loukkaantuminen ja vahingot käsittelemällä tuotetta varovasti.

Ylikuumenemisen vaara!

- Älä koskaan asenna tuotetta ahtaaseen tilaan. Jätä tuotteen ympärille vähintään 10 cm tilaa, jotta ilma pääsee kiertämään. Varmista, että verhot tai muut esineet eivät peitä tuotteen ilmastointiaukkoja.

Saastumisen vaara!

- Käytä aina samanlaisia paristoja yhdessä (älä sekoita esimerkiksi vanhoja ja uusia tai hiili- ja alkalipohjaisia paristoja keskenään).
- Räjähdyksen vaara, jos paristot asetetaan paikalleen väärin. Vaihda vain samanlaiseen tai vastaavaan.
- Poista käytetyt paristot kaukosäätimestä. Poista paristot myös, jos tiedät, ettei kaukosäädintä käytetä pitkään aikaan.
- Paristot ovat ongelmajätettä: toimita käytetyt paristot asianmukaiseen keräyspisteeseen.

Paristot ovat nieltynä vaarallisia!

- Tuote/kaukosäädin saattaa sisältää nappipariston, jonka voi vahingossa niellä. Pidä paristot aina poissa lasten ulottuvilta! Nieltä paristo voi aiheuttaa vakavan vamman tai kuoleman. Pariston nieleminen voi kahdessa tunnissa aiheuttaa vakavia sisäisiä palovammoja.
- Jos epäilet, että paristo on nieltä tai joutunut mihin tahansa ruumiin aukkoon, mene välittömästi lääkäriin.
- Kun vaihdat paristot, pidä aina kaikki uudet ja käytetyt paristot lasten ulottumattomissa. Varmista paristojen vaihtamisen jälkeen, että paristolokero menee kunnolla kiinni.
- Jos paristolokeroa ei saa kunnolla kiinni, lopeta tuotteen käyttäminen. Pidä tuote poissa lasten ulottuvilta ja ota yhteyttä valmistajaan.



Tämä on LUOKAN II laite, jossa on kaksoiseristys ja jossa ei ole maadoitusta.

Tuotteen huolto

Puhdista laitetta vain mikrokuivulla.

Ympäristöstä huolehtiminen

Vanhan tuotteen sekä vanhojen akkujen ja paristojen hävittäminen



Tuotteen suunnittelussa ja valmistuksessa on käytetty laadukkaita materiaaleja ja osia, jotka voidaan kierrättää ja käyttää uudelleen.



Tämä kuvake tarkoittaa, että tuote kuuluu Euroopan parlamentin ja neuvoston direktiivin 2012/19/EU soveltamisalaan.



Tämä kuvake tarkoittaa, että tuotteessa on akkuja tai paristoja, joita Euroopan parlamentin ja neuvoston direktiivi 2013/56/EU koskee. Niitä ei saa hävittää tavallisen kotitalousjätteen mukana.

Tutustu paikalliseen sähkö- ja elektroniikkalaitteiden keräysjärjestelmään. Noudata paikallisia säädöksiä äläkä hävitä tuotetta, paristoja tai akkuja tavallisen talousjätteen mukana. Vanhojen tuotteiden, paristojen ja akkujen asianmukainen hävittäminen auttaa ehkäisemään ympäristölle ja ihmisille mahdollisesti koituvia haittavaikutuksia.

Paristojen irrottaminen

Katso paristojen irrottamisohjeet kohdasta, jossa neuvotaan paristojen asettamisessa.

Vaatimustenmukaisuus

Tämä laite on Euroopan unionin radiohäiriöitä koskevien vaatimusten mukainen.

Gibson Innovations vakuuttaa täten, että tämä tuote on direktiivin 2014/53/EU oleellisten vaatimusten ja sitä koskevien direktiivin muiden ehtojen mukainen.

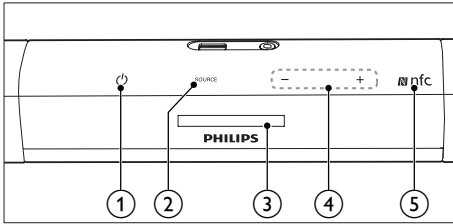
Vaatimustenmukaisuusvakuutus on osoitteessa www.p4c.philips.com.

2 SoundBar

Olet tehnyt erinomaisen valinnan ostaessasi Philipsin laitteen. Käytä hyväksesi Philipsin tuki ja rekisteröi SoundBar osoitteessa www.philips.com/support.

Päälaite

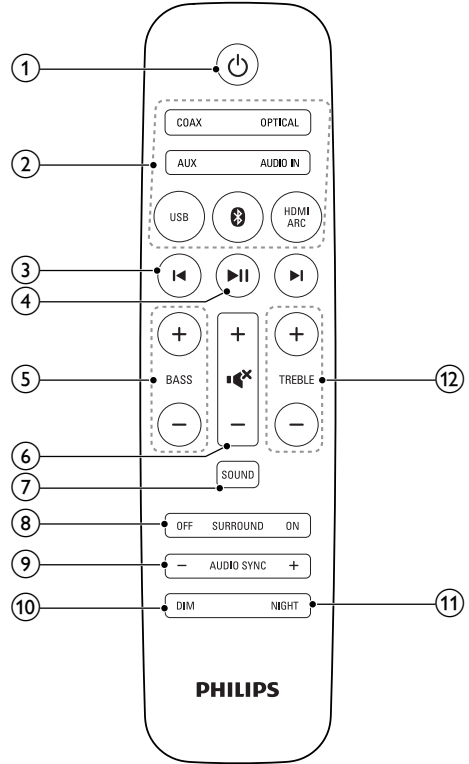
Tämä osa sisältää päälaitteen esittelyn.




- ① **⏻ (Valmiustila/Valmiustilan ilmainen)**
 - SoundBarin kytkeminen toimintaan tai valmiustilaan.
 - Kun SoundBar on valmiustilassa, valmiustilan ilmainen on punainen.
- ② **SOURCE**
SoundBarin tulolähteen valitseminen.
- ③ **Näyttö**
- ④ **+/- (Äänenvoimakkuus)**
Äänenvoimakkuuden lisääminen tai vähentäminen
- ⑤ **NFC-tunniste**
Muodosta Bluetooth-yhteys napauttamalla tunnistetta NFC-yhteensopivalla laitteella.

Kaukosäädin

Tämä osa sisältää kaukosäätimen esittelyn.

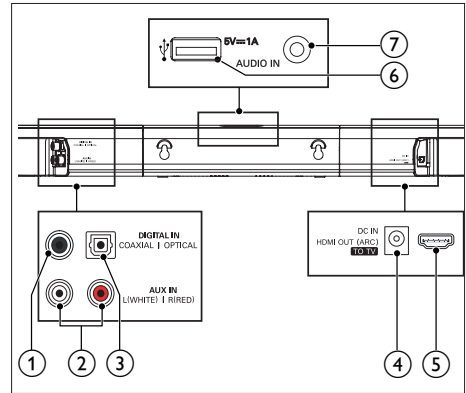



- ① **⏻ (Valmiustila)**
SoundBarin kytkeminen toimintaan tai valmiustilaan.
- ② **SOURCE-painikkeet**
HDMI ARC: vaihtaa lähteeksi HDMI ARC -liitännän.
📶: vaihtaa Bluetooth-tilaan.
USB: vaihtaa USB-tilaan.
OPTICAL: Vaihda äänilähde optiseen liitännään.
COAX: Vaihda äänilähde koaksiaaliliitännään.
AUDIO IN: vaihtaa äänilähteeksi MP3-liitännän (3,5 mm:n liitin).
AUX: Vaihda äänilähde AUX-liitännään.

- ③ **◀ / ▶ (Edellinen/Seuraava)**
Siirtyminen edelliseen tai seuraavaan kappaleeseen USB-tilassa.
- ④ **▶ || (Toisto/Tauko)**
- Toiston aloittaminen, keskeyttäminen tai jatkaminen USB-tilassa.
- ⑤ **BASS +/-**
Lisää tai vähennä bassoa.
- ⑥ **Äänenvoimakkuuden säätö**
- +/-: Äänenvoimakkuuden lisääminen tai vähentäminen
 - : Mykistä tai palauta ääni.
- ⑦ **SOUND**
Äänitilan valitseminen.
- ⑧ **SURROUND ON/OFF**
Surround- tai stereoäänen valitseminen.
- ⑨ **AUDIO SYNC +/-**
Ääniviiveen lisääminen tai vähentäminen.
- ⑩ **DIM**
SoundBarin näyttöpaneelin kirkkauden säätäminen.
- ⑪ **NIGHT**
Yötilan ottaminen käyttöön ja poistaminen käytöstä.
- ⑫ **TREBLE +/-**
Lisää tai vähennä diskanttia.

Liittimet

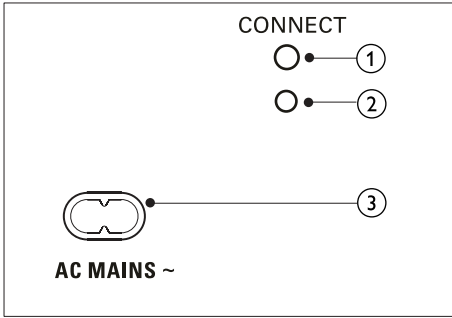
Tämä osa sisältää SoundBarin liitäntöjen esittelyn.



- ① **DIGITAL IN-COAXIAL**
Television tai digitaalisen laitteen koaksiaalilähdön liitäntä.
- ② **AUX IN (L/R)**
Television tai analogisen laitteen analogisen äänilähdön liitäntä.
- ③ **DIGITAL IN-OPTICAL**
Television tai digitaalisen laitteen optisen äänilähdön liitäntä.
- ④ **DC IN**
Virtalähteen liitäntä.
- ⑤ **HDMI OUT (ARC) - TO TV**
Television HDMI-tulon liitäntä.
- ⑥ 
 - USB-muistilaitteen äänitulo.
 - Tuotteen ohjelmiston päivittäminen.
 - USB-laitteen lataaminen.
- ⑦ **AUDIO IN**
Äänitulo esimerkiksi MP3-soittimesta (3,5 mm:n liitäntä).

Langaton subwoofer

SoundBarin mukana toimitetaan langaton subwoofer.



① CONNECT (liittäminen)

Siirry subwooferin pariliitostilaan painamalla painiketta.

② Subwooferin merkkivalo

- Kun laitteessa on virta, merkkivalo palaa.
- Subwooferin ja päälaitteen langattoman pariliitoksen muodostuksen aikana merkkivalo vilkkuu valkoisena nopeasti.
- Kun pariliitos on valmis, merkkivalo palaa valkoisena.
- Jos pariliitos epäonnistuu, merkkivalo vilkkuu valkoisena hitaasti.

③ AC MAINS~

Virtalähteen liitäntä.

3 Liittäminen ja määrittäminen

Tämän osan avulla voit liittää SoundBarin televisioon ja muihin laitteisiin ja tehdä määritykset.

Pikaoppaassa on tietoja SoundBarin ja sen lisälaitteiden perusliittämisestä.

Huomaus

- Tunniste- ja tehotiedot on mainittu laitteen takana olevassa arvokilvessä.
- Varmista ennen liittäjän tekemistä, että kaikki laitteet on irrotettu virtalähteestä.

Pariliitoksen muodostaminen subwooferiin

Langaton pariliitos muodostetaan automaattisesti langattoman subwooferin ja SoundBarin välille, kun molempiin laitteisiin kytketään virta. Jos langattomasta subwooferista ei kuulu ääntä, muodosta pariliitos manuaalisesti.

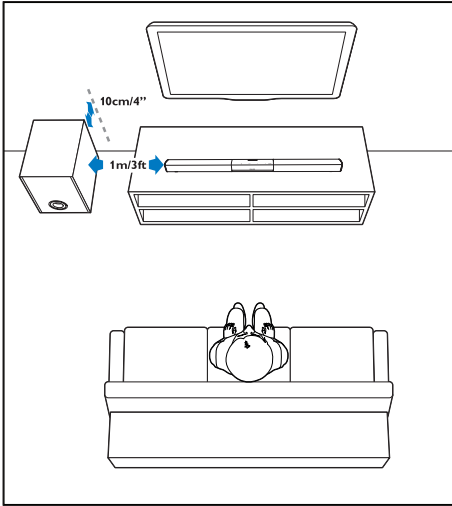
- 1 Käynnistä SoundBar ja subwoofer:
 - ↳ Jos yhteys SoundBariin katkeaa, subwooferin merkkivalo vilkkuu hitaasti valkoisena.
- 2 Siirry pariliitostilaan painamalla subwooferin **CONNECT** (liitäntä) -painiketta.
 - ↳ Subwooferin merkkivalo vilkkuu valkoisena nopeasti.
- 3 Paina 6 sekunnin kuluessa kaukosäätimen **☛** -painiketta kahdesti ja **BASS +** -painiketta kerran, ja pidä sitten **SURROUND ON** -painiketta painettuna.
 - ↳ Jos pariliitos onnistuu, subwooferin merkkivalo palaa valkoisena.
 - ↳ Jos pariliitos epäonnistuu, subwooferin merkkivalo vilkkuu valkoisena hitaasti.

- 4 Jos pariliitos epäonnistuu, toista edellä olevat vaiheet.

Sijoittaminen

Sijoita subwoofer vähintään 1 metrin päähän SoundBarista ja kymmenen senttimetrin etäisyydelle seinästä.

Saat parhaan tuloksen sijoittamalla subwooferin alla kuvatulla tavalla.

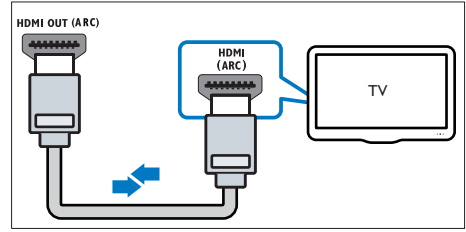


Liittäminen televisioon

SoundBarin liittäminen televisioon. Voit kuunnella TV-ohjelmien ääntä SoundBarista. Käytä SoundBarin ja television laadukkainta liitäntää.

TV:n liittäminen HDMI-liitäntään (ARC)

SoundBar tukee HDMI-versiota, jossa on Audio Return Channel (ARC). Jos televisio on HDMI ARC -yhteensopiva, voit kuunnella television ääntä SoundBarista käyttämällä yhtä HDMI-kaapelia.



- 1 Jos käytät nopeaa HDMI-kaapelia, liitä SoundBarin **HDMI OUT (ARC)-TO TV**-liitäntä television **HDMI ARC**-liitäntään.
 - TV:n **HDMI ARC**-liittimessä voi olla toisenlainen merkintä. Lisätietoja on television käyttöoppaassa.
- 2 Ota HDMI-CEC-toiminnot käyttöön televisiossa. Lisätietoja on television käyttöoppaassa.

Huomautus

- Jos TV ei ole HDMI ARC -yhteensopiva, liitä äänikaapeli, jos haluat kuunnella television ääntä SoundBarin kautta (katso 'Äänen liittäminen televisiosta tai muista laitteista' sivulla 7).
- Jos televisiossa on DVI-liitäntä, voit käyttää kotiteatterin televisioon HDMI-DVI-sovittimella. Kaikkia ominaisuuksia ei ehkä ole saatavilla.

Äänen liittäminen televisiosta tai muista laitteista

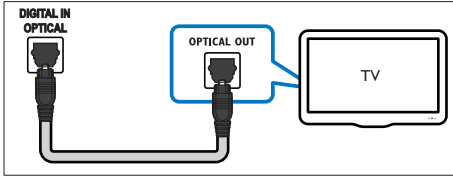
Voit toistaa television tai jonkin toisen laitteen ääntä SoundBar-kaiuttimien kautta. Käytä television, SoundBarin ja muiden laitteiden laadukkainta liitäntää.

Huomautus

- Kun SoundBar ja TV on liitetty HDMI ARC -liitäntän kautta, ääniliitäntää ei tarvita. (katso 'TV:n liittäminen HDMI-liitäntään (ARC)' sivulla 7)

1. vaihtoehto: äänen liittäminen digitaalisella optisella kaapelilla

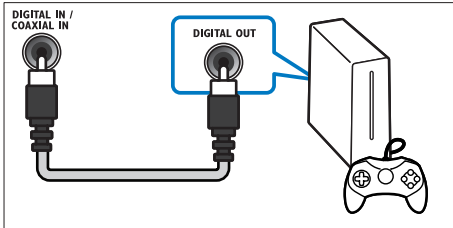
Laadukkain ääni



- 1 Liitä optinen kaapeli SoundBarin **OPTICAL**-liitäntään ja television tai muun laitteen **OPTICAL OUT** -liitäntään.
 - Digitaalisessa optisessa liitännässä voi olla merkintä **SPDIF** tai **SPDIF OUT**.

2. vaihtoehto: äänen liittäminen digitaalisella koaksiaalikaapelilla

Hyvä äänenlaatu

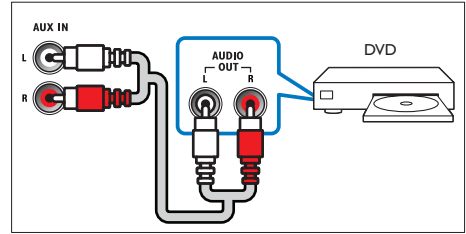


- 1 Liitä koaksiaalikaapeli SoundBarin **COAXIAL**-liitäntään ja television tai muun laitteen **COAXIAL/DIGITAL OUT** -liitäntään.
 - Digitaalisessa koaksiaaliliitännässä voi olla merkintä **DIGITAL AUDIO OUT**.

3. vaihtoehto: äänen liittäminen analogisilla äänikaapeleilla

Peruslaatuinen ääni

- 1 Liitä analoginen kaapeli SoundBarin **AUX**-liitäntöihin ja television tai muun laitteen **AUDIO OUT** -liitäntöihin.



4 SoundBarin käyttö

Tässä luvussa kerrotaan, miten SoundBarilla toistetaan ääntä siihen liitetystä laitteesta.

Ennen aloittamista

- Suorita pikaoppaassa ja tässä käyttöoppaassa kuvatut tarvittavat liitännät.
- Vaihda SoundBarissa muiden laitteiden oikea lähde.

Säädä äänenvoimakkuutta

- 1 Lisää tai vähennä äänenvoimakkuutta +/- (Äänenvoimakkuus) -painikkeella.
 - Mykistä **🔇 (Mykistys)** -painikkeella.
 - Palauta ääni painamalla **🔇 (Mykistys)** -painiketta uudelleen tai painamalla +/- (Äänenvoimakkuus) -painiketta.

Äänen valinta

Tässä luvussa kerrotaan, miten valitaan paras ääni videolle tai musiikille.

Äänitila

Valitse videolle tai musiikille sopiva esimääritetty äänitila.

- 1 Valitse ääniasetus näyttöpaneelissa painamalla **SOUND**-painiketta.
 - **AUTO**: Valitse automaattisesti äänivirtaan perustuva ääniasetus.
 - **POWERFUL**: Nauti pelien jännittävistä äänistä. Ihanteellinen asetus toiminnallisille videoille ja äänekkäisiin juhliin.
 - **BALANCED**: Koe elokuvien ja musiikin alkuperäinen ääni, ilman lisätyjä äänitehosteita.

- **BRIGHT**: Piristä tylsää elokuvaa ja musiikkia lisättyjen äänitehosteiden avulla.
- **CLEAR**: Kuule musiikin yksityiskohdat ja elokuvien äänet selkeästi.
- **WARM**: Kuule puhe ja laulujen sanat vaivattomasti.
- **PERSONAL**: Mukauta ääni omien mieltymystesi mukaan.

Surround-tila

Surround-tiloilla koet täydellisen kuunteluelämyksen.

- 1 Ota surround-tila käyttöön tai poista se käytöstä **SURROUND ON/OFF** -painikkeella.
 - **On (päällä)**: luo surround-äänen.
 - **Off (pois päältä)**: Kaksikanavainen stereoääni. Soveltuu musiikin kuunteluun.

Taajuuskorjain

Säädä SoundBarin korkean taajuuden (diskantti) ja matalan taajuuden (basso) asetuksia.

- 1 Vaihda taajuutta painamalla **TREBLE +/-** tai **BASS +/-**-painiketta.

Kuvan ja äänen tahdistaminen

Jos ääntä ja videota ei ole tahdistettu, viivytä ääntä siten, että se on samassa tahdissa kuvan kanssa.

- 1 Synkronoi ääni videon kanssa **AUDIO SYNC +/-**-painikkeella.

Night mode

Night mode (yökuuntelu) vähentää kovien äänen äänenvoimakkuutta toiston aikana. Yökuuntelua voi käyttää vain Dolby Digital -äänelle.


- 1 Ota yökuuntelu käyttöön tai poista se käytöstä **NIGHT**-painikkeella.

Äänen toistaminen Bluetoothin kautta

Liitä SoundBar Bluetooth-laitteeseen (kuten iPad, iPhone, iPod touch, Android-puhelin tai kannettava tietokone) Bluetoothin kautta ja voit kuunnella laitteelle tallennettuja äänitiedostoja SoundBar-kaiuttimien kautta.

Vaativuudet




- Bluetooth-laite, joka tukee Bluetooth A2DP -profiilia, on AVRCP-yhteensopiva ja jossa on Bluetooth-versio 3.0 + EDR.
- SoundBarin ja Bluetooth-laitteen välinen toiminta-alue on enintään noin 10 metriä.

1 Siirrä SoundBar Bluetooth-tilaan kaukosäätimen  -painikkeella.
↳ **BT** vilkkuu näyttöpaneelissa.

2 Ota Bluetooth käyttöön Bluetooth-laitteessa ja aloita yhteyden muodostus hakemalla ja valitsemalla **PHILIPS HTL3140** (katso Bluetooth-laitteen käyttöoppaasta ohjeita Bluetoothin käyttöönottamiseen).
↳ Yhteyttä muodostettaessa **BT** vilkkuu näyttöpaneelissa.

3 Odota, kunnes SoundBar antaa äänimerkin.
↳ Kun Bluetooth-yhteys on muodostettu, **BT** näkyy näyttöpaneelissa.
↳ Jos yhteyden muodostaminen epäonnistuu, **BT** vilkkuu näyttöpaneelissa.


4 Valitse ja toista äänitiedostoja tai musiikkia Bluetooth-laitteessa.

- Jos puhelu saapuu toiston aikana, musiikin toisto keskeytetään. Toisto jatkuu, kun puhelu päättyy.
- Jos Bluetooth-laite tukee AVRCP-profiilia, voit ohittaa kappaleen painamalla kaukosäätimen  /  -painiketta tai keskeyttää toiston / jatkaa toistoa painamalla  -painiketta.

5 Poistu Bluetooth-tilasta valitsemalla toinen lähde.

- Kun siirryt takaisin Bluetooth-tilaan, Bluetooth-yhteys on edelleen käytössä.

Huomautus

- Laitteen ja SoundBarin välissä olevat esteet, kuten seinät, laitteen metallikotelo tai muut lähellä olevat samaa taajuutta käyttävät laitteet, saattavat häiritä musiikin suoratoistoa.
- Jos haluat liittää SoundBarin toiseen Bluetooth-laitteeseen, katkaise yhteys nykyiseen Bluetooth-laitteeseen pitämällä alhaalla kaukosäätimen  -painiketta.

Bluetooth-yhteyden muodostaminen NFC:n kautta

NFC (Near Field Communication) on tekniikka, joka mahdollistaa lyhyen kantaman langattoman yhteyden NFC-yhteensopivien laitteiden, kuten matkapuhelimien, välillä.

Vaativuudet

- Bluetooth-laite, jossa on NFC-toiminto.
- Muodosta yhteys napauttamalla NFC-laitteella SoundBarin **NFC**-tunnistetta.

1 Bluetooth-laitteen NFC-toiminnon käyttöönotto (katso lisätietoja laitteen käyttöoppaasta).

2 Napauta NFC-laitteella SoundBarin **NFC**-tunnistetta, kunnes kuulet äänimerkin SoundBarista.
↳ Kun Bluetooth-yhteys on muodostettu, **BT** näkyy näyttöpaneelissa.
↳ Jos yhteyden muodostaminen epäonnistuu, **BT** vilkkuu näyttöpaneelissa.

3 Valitse ja toista äänitiedostoja tai musiikkia NFC-laitteesta.

- Katkaise yhteys napauttamalla NFC-laitteella SoundBarin **NFC**-tunnistetta.

MP3-soitin

Liitä MP3-soittimesi ja toista äänitiedostoja tai musiikkia.

Vaatimukset

- MP3-soitin.
- 3,5 mm:n stereoäänikaapeli.

1 Liitä MP3-soitin SoundBarin **AUDIO IN**-liitäntään 3,5 mm:n stereoäänikaapelilla.

2 Paina **AUDIO IN** kaukosäätimessä.

3 Valitse toistettavat äänitiedostot tai musiikki ja aloita toisto MP3-soittimen painikkeilla.

USB-muistilaitteet

Kuuntele ääntä USB-muistilaitteesta, kuten MP3-soittimesta ja USB Flash -muistista.

Vaatimukset

- USB-muistilaite, joka on FAT- tai NTFS-alustettu ja joka on yhteensopiva Mass Storage Class -luokan kanssa.
- USB-muistilaitteen MP3- tai WMA-tiedosto

1 USB-muistilaitteen liittäminen tähän laitteeseen

2 Paina **USB** kaukosäätimessä.

3 Toistoa hallitaan kaukosäätimellä.

Painike	Toimenpide
---------	------------

▶	Levyn toistamisen aloittaminen, keskeyttäminen ja jatkaminen.
---	---

◀/▶	Siirry edelliseen tai seuraavaan raitaan
-----	--

USB	Valitse jatkuvan toiston tila tai satunnaistoistotila tai poista toistotila käytöstä USB-tilassa painamalla painiketta toistuvasti.
-----	---

Huomautus

- Tämä tuote tukee Windows Media Playerissa muunnettuja WMA tiedostoja (muissa sovelluksissa muunnetut WMA-tiedostot eivät ehkä toimi).
- Tämä tuote ei ole välttämättä yhteensopiva tietyn tyyppisten USB-tallennuslaitteen kanssa.
- Jos käytät USB-jatkokaapelia, USB-keskitintä tai useiden USB-muistikorttien lukijaa, USB-muistilaitetta ei ehkä voida tunnistaa.
- Digikameroiden PTP- ja MTP-protokollia ei tueta.
- Älä irrota USB-tallennuslaitetta, kun sitä luetaan.
- DRM-suojattu musiikkitiedostoja (MP3, WMA) ei tueta.
- Tuettu USB-portti: 5 V $\overline{\text{---}}$, 1 A.

Automaattinen valmiustila

Kun mediaa toistetaan liitetystä laitteesta, Soundbar siirtyy automaattisesti valmiustilaan, jos painikkeita ei paineta 15 minuuttiin ja äänen tai videon toistaminen liitetystä laitteesta keskeytyy.

Näytön kirkkauden säätäminen

Säädä näytön kirkkautta painamalla **DIM**-painiketta toistuvasti.

Ota tehdasetukset käyttöön

Voit palauttaa laitteen tehtaalla ohjelmoitujen oletusasetukset.

- 1** Paina missä tahansa lähdetilassa kaukosäätimen painikkeita **Äänenvoimakkuus** -, **BASS** - ja **TREBLE** -tässä järjestyksessä kolmen sekunnin sisällä.
- ↳ Kun tehdasetukset on palautettu, laite sammuu ja käynnistyy uudelleen automaattisesti.

5 Ohjelmiston päivittäminen

Saat parhaat ominaisuudet ja tuen, kun päivität laitteeseen uusimman ohjelmiston.


Vaatimukset



- Liitä tämä tuote televisioon HDMI-yhteydellä.

Ohjelmistoversion tarkistaminen

Kun HDMI ARC -lähde on käytössä, paina kaukosäätimen painikkeita **TREBLE -**, **BASS -** ja **Äänenvoimakkuus -** tässä järjestyksessä.

Ohjelmistopäivitys USB-yhteyden kautta

- 1 Hae uusin ohjelmistoversio osoitteesta www.philips.com/support
 - Hae laitteesi malli ja napsauta kohtaa Ohjelmistot ja ohjaimet.
- 2 Lataa ohjelmisto USB-laitteeseen.
 - ① Pura ladattu tiedosto tarvittaessa ja varmista, että puretun tiedoston nimi on **HTL3140.BIN**.
 - ② Siirrä **HTL3140.BIN**-tiedosto ylätason hakemistoon.
- 3 Liitä USB-tallennuslaite tuotteen  (USB) -liitäntään.
- 4 Vaihda tämän laitteen lähteeksi HDMI ARC ja television lähteeksi HDMI.

- 5 Paina 6 sekunnin kuluessa kaukosäätimen  -painiketta kahdesti ja **Äänenvoimakkuus +** -painiketta kerran, ja pidä sitten **SURROUND ON**-painiketta painettuna.
 - ↳ Jos päivitystiedosto löytyy, ilmoitus TV-ruudussa kehottaa aloittamaan päivityksen.
 - ↳ Jos päivitystiedostoa ei löydy, TV-ruutuun ilmestyy virheilmoitus. Varmista, että tämän laitteen uusin ohjelmisto on tallennettu USB-muistilaitteeseen.
- 6 Aloita päivittäminen painamalla  -painiketta.
- 7 Odota, kunnes päivitys on valmis.
 - ↳ Jos päivitys on valmis, laite sammuu ja käynnistyy uudelleen automaattisesti.

Varoitus

- Älä katkaise laitteen virtaa tai irrota USB-massamuistilaitetta kesken ohjelmistopäivityksen. Soitin voi vahingoittua.

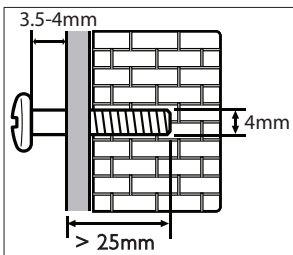
6 Seinäteline

Huomautus

- Väärin tehty seinäasennus voi aiheuttaa onnettomuuden, vammian tai vahingon. Jos sinulla on kysyttävää, ota yhteyttä oman maasi asiakastukeen.
- Varmista ennen SounBarin kiinnittämistä seinälle, että seinä kestää laitteen painon.
- Älä irrota SoundBarin pohjassa olevia kumijalkoja ennen laitteen kiinnitystä seinälle. Kumijalkoja ei voi kiinnittää takaisin paikoilleen.

Ruuvien pituus/halkaisija

Varmista, että käytät SoundBarin kiinnitykseen sopivan pituisia ja halkaisijaltaan sopivan kokoisia ruuveja. Tarvittavien ruuvien koko määräytyy seinätelineen kiinnitystavan mukaan.



Kiinnitä SoundBar seinään pikaoppaan kuvien mukaisesti.

- 1) Poraa seinään kaksi reikää.
- 2) Kiinnitä reikiin tapit ja ruuvit.
- 3) Ripusta SoundBar kiinnitysruuveihin.

7 Tuotetiedot

Huomautus

- Muotoilu ja tiedot voivat muuttua ilman erillistä ilmoitusta.

Vahvistin

- Kokonaisteho: 200W RMS (+/- 0,5 dB, 10 % THD)
- Taajuusvaste: 20 Hz–20 kHz / ± 3 dB
- Signaali/kohina-suhde: >65 dB (CCIR) / (A-painotettu)
- Tuloherkkyys:
 - AUX: 900 mV
 - ÄÄNITULO: 500 mV

Ääni

- Digitaalinen S/PDIF-äänitulo:
 - Koaksiaali: IEC 60958-3
 - Optinen: TOSLINK

USB

- Yhteensopivuus: Hi-Speed USB (2.0)
- Luokat: USB Mass Storage Class (MSC)
- Tiedostojärjestelmä: FAT16, FAT32, NTFS
- Tukee MP3- ja WMA-tiedostomuotoja
- Näytteenottotaajuus:
 - MP3: 8 kHz, 11 kHz, 12 kHz, 16 kHz, 22 kHz, 24 kHz, 32 kHz, 44,1 kHz, 48 kHz
 - WMA: 44,1 kHz, 48 kHz
- Vakiobittinopeus:
 - MP3: 8–320 kbps
 - WMA: 32–192 kbps
- Versio:
 - WMA: V7, V8, V9

Huomautus

- Tämä tuote tukee Windows Media Playerissa muunnettuja WMA-tiedostoja (muissa sovelluksissa muunnetut WMA-tiedostot eivät ehkä toimi).

Bluetooth

- Bluetooth-profiilit: A2DP, AVRCP
- Bluetooth-versio: 3.0 + EDR
- Taajuuskaista/lähtöteho: 2400–2483,5 MHz / ≤ 20 dBm
- NFC-taajuus: 13,56 MHz

Langaton kaiutinlinkki

- Taajuuskaista: 2400–2483,5 MHz
- Lähtöteho: ≤ 20 dBm

Päälaite

- Virtalähde:
 - Malli (Philips-verkkolaite): DYS602-210309W; AS650-210-AA309
 - Tulo: 100–240 V~, 50/60 Hz, 1,5 A
 - Lähtö: 21 V $\overline{\text{---}}$, 3,09 A
- Virrankulutus valmiustilassa: $\leq 0,5$ W
- Kaiuttimen impedanssi
 - Bassokaiutin: 8 ohmia
 - Diskanttikaiutin: 16 ohmia
- Kaiutinelementit: 2 \times (90 mm:n / 3,5 tuuman \times 34 mm:n / 1,3 tuuman) bassokaiutin + 2 \times 31 mm:n / 1,2 tuuman diskanttikaiutin
- Mitat (L \times K \times S): 843 \times 52 \times 60 mm
- Paino: 1,4 kg

Subwoofer

- Virtalähde: 220–240 V~, 50–60 Hz
- Virrankulutus: 35 W
- Virrankulutus valmiustilassa: $\leq 0,5$ W
- Impedanssi: 3 ohmia
- Kaiutinelementit: 1 \times 134 mm:n (5,25") bassokaiutin
- Mitat (L \times K \times S): 226 \times 251 \times 306 mm

- Paino: 4,14 kg

Kaukosäätimen paristot

- 1 \times AAA-R03, 1,5 V

Tietoa valmiustilasta

- Jos laitetta ei käytetä 15 minuuttiin, se siirtyy automaattisesti valmiustilaan tai verkon valmiustilaan.
- Virrankulutus valmiustilassa tai verkon valmiustilassa on alle 0,5 wattia.
- Katkaise Bluetooth-yhteys pitämällä kaukosäätimen Bluetooth-painiketta painettuna.
- Muodosta Bluetooth-yhteys ottamalla Bluetooth-yhteys käyttöön Bluetooth-laitteessasi tai ottamalla Bluetooth-yhteys käyttöön NFC-tunnisteen kautta (jos käytettävissä).

8 Vianmääritys



Vakava varoitus

- Sähköiskun vaara. Älä koskaan avaa tuotteen runkoa.

Älä yritä korjata tuotetta itse, jotta takuu ei mitätöidy.

Jos sinulla on ongelmia laitteen käytön kanssa, tarkista seuraavat seikat, ennen kuin otat yhteyden huoltoon. Jos ongelma ei ratkea, saat tukea osoitteessa www.philips.com/support.

Päälaite

SoundBarin painikkeet eivät toimi.

- Irrota SoundBarin virtajohto pistorasiasta muutamaksi minuutiksi ja liitä se uudelleen.

Ääni

Äänettömät SoundBar-kaiuttimet

- Liitä äänikaapeli SoundBariin sekä televisioon tai muihin laitteisiin. Et tarvitse erillistä ääniliitäntää, jos SoundBar ja TV on liitetty **HDMI ARC**-liitäntällä.
- Palauta SoundBarin tehdasasetukset.
- Valitse oikea äänitulo kaukosäätimellä.
- Varmista, ettei SoundBaria ole mykistetty.

Langattomasta subwooferista ei kuulu ääntä.

- Langattoman yhteyden muodostaminen subwooferin ja SoundBarin välille (katso 'Pariliitoksen muodostaminen subwooferiin' sivulla 6).

Vääristynyt ääni tai kaiku.

- Jos toistat TV:n äänen SoundBarin kautta, varmista, että TV on mykistetty.

Ääni ja video eivät ole synkronoitu.

- Synkronoi ääni videon kanssa **AUDIO SYNC +/-**-painikkeella.

Näyttöpaneelissa näkyy virheilmoitus.

- Jos näytössä näkyy **ERROR**-virheilmoitus, äänitulon muotoa ei tueta.
- Jos näytössä näkyy **USB ERROR**-virheilmoitus, liitettyä USB-laitetta ei tueta.
- Jos näytössä vilkkuu **HDMI ARC**-teksti, liitetty televisio ei ole **HDMI ARC**-yhteensopiva tai äänimuotoa ei tueta.

Bluetooth

Laite ei saa yhteyttä SoundBariin.

- Laite ei tue SoundBarin edellyttämiä yhteensopivia profiileja.
- Laitteen Bluetooth-toimintoa ei ole otettu käyttöön. Katso toiminnon käyttöönottamista koskevat ohjeet laitteen käyttöoppaasta.
- Laitetta ei ole liitetty oikein. Liitä laite oikein.
- SoundBariin on jo liitetty toinen Bluetooth-laite. Katkaise liitetyn laitteen yhteys ja yritä uudelleen.

Äänentoiston laatu liitetystä Bluetooth-laitteesta on heikko.

- Bluetooth-yhteys on heikko. Siirrä laitetta lähemmäs SoundBaria tai poista laitteen ja SoundBarin välissä olevat esteet.

Liitetty Bluetooth-laite muodostaa ja katkaisee yhteyden jatkuvasti.

- Bluetooth-yhteys on heikko. Siirrä laitetta lähemmäs SoundBaria tai poista laitteen ja SoundBarin välissä olevat esteet.
- Poista Bluetooth-laitteen Wi-Fi-toiminto käytöstä häiriöiden välttämiseksi.
- Joissakin Bluetooth-laitteissa Bluetooth-yhteys katkaistaan automaattisesti virran säästämiseksi. Tämä ei ole SoundBarin vika.

NFC

Toinen laite ei voi muodostaa yhteyttä SoundBariin NFC:n kautta.

- Varmista, että laite on NFC-yhteensopiva.
- Varmista, että NFC on otettu käyttöön laitteessa (katso lisätietoja käyttöoppaasta).
- Muodosta yhteys napauttamalla NFC-laitteella SoundBarin **NFC**-tunnistetta.



Manufactured under license from Dolby Laboratories. Dolby and the double-D symbol are trademarks of Dolby Laboratories.



The terms HDMI and HDMI High-Definition Multimedia Interface, and the HDMI Logo are trademarks or registered trademarks of HDMI Licensing LLC in the United States and other countries.



The Bluetooth® word mark and logos are registered trademarks owned by Bluetooth SIG, Inc. and any use of such marks by Gibson Innovations Limited is under license. Other trademarks and trade names are those of their respective owners.



The N Mark is a trademark or registered trademark of NFC Forum, Inc. in the United States and in other countries.



Specifications are subject to change without notice

Copyright © 2014 Gibson Innovations Limited. Revised Edition © 2017

This product has been manufactured by, and is sold under the responsibility of Gibson Innovations Ltd., and Gibson Innovations Ltd. is the warrantor in relation to this product. Philips and the Philips Shield Emblem are registered trademarks of Koninklijke Philips N.V. and are used under.

HTL3140B/3140S_12_UM_V7.0

