

# Mini HiFi System

FWM75

User manual  
Manuel d'utilisation  
Manual del usuario  
Benutzerhandücher  
Gebruikershandleidingen  
Manuale per l'utente  
Användarhandböckerna  
Brugermanual  
Käyttöoppaita  
Manual do usuário  
εγχειρίδιο χρήσης



# PHILIPS

## Important notes for users in the U.K.

### Mains plug

This apparatus is fitted with an approved 13 Amp plug. To change a fuse in this type of plug proceed as follows:

- 1 Remove fuse cover and fuse.
- 2 Fix new fuse which should be a BS1362 5 Amp, A.S.T.A. or BSI approved type.
- 3 Refit the fuse cover.

If the fitted plug is not suitable for your socket outlets, it should be cut off and an appropriate plug fitted in its place.

If the mains plug contains a fuse, this should have a value of 5 Amp. If a plug without a fuse is used, the fuse at the distribution board should not be greater than 5 Amp.

**Note:** The severed plug must be disposed of to avoid a possible shock hazard should it be inserted into a 13 Amp socket elsewhere.

### How to connect a plug

The wires in the mains lead are coloured with the following code: blue = neutral (N), brown = live (L).

- As these colours may not correspond with the colour markings identifying the terminals in your plug, proceed as follows:
  - Connect the blue wire to the terminal marked N or coloured black.
  - Connect the brown wire to the terminal marked L or coloured red.
  - Do not connect either wire to the earth terminal in the plug, marked E (or  $\perp$ ) or coloured green (or green and yellow).

Before replacing the plug cover, make certain that the cord grip is clamped over the sheath of the lead - not simply over the two wires.

### Copyright in the U.K.

Recording and playback of material may require consent. See Copyright Act 1956 and The Performer's Protection Acts 1958 to 1972.

## Italia

### DICHIARAZIONE DI CONFORMITA'

Si dichiara che l'apparecchio FWM75, Philips risponde alle prescrizioni dell'art. 2 comma 1 del D.M. 28 Agosto 1995 n. 548.

Fatto a Eindhoven

Philips Consumer Electronics  
Philips, Glaslaan 2  
5616 JB Eindhoven, The Netherlands

## Norge

Typeskilt finnes på apparatens underside.

**Observer: Nettbryteren er sekundert innkopleet. Den innebygde nettdelen er derfor ikke frakopleet nettet så lenge apparatet er tilsluttet nettkontaktken.**

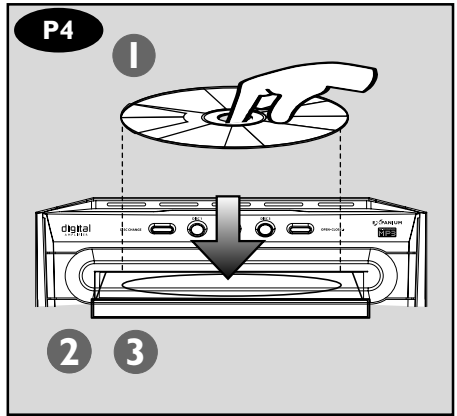
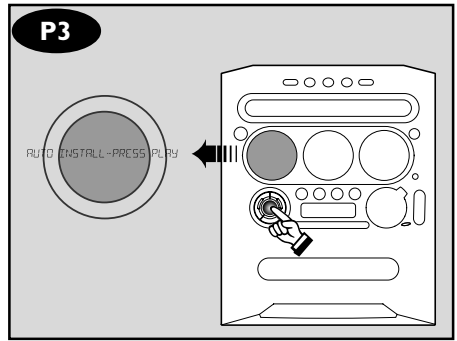
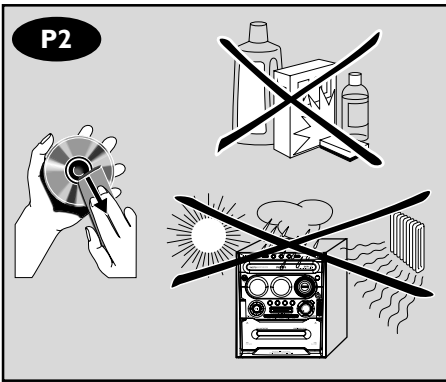
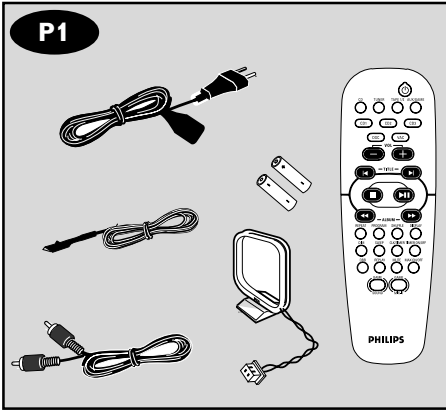
For å redusere faren for brann eller elektrisk støt, skal apparatet ikke utsettes for regn eller fuktighet.

## CAUTION

**Use of controls or adjustment or performance of procedures other than herein may result in hazardous radiation exposure or other unsafe operation.**

## VAROITUS

**Muiden kuin tässä esitettyjen toimintojen säädön tai asetusten muutto saattaa altistaa vaaralliselle säteilylle tai muille vaarallisille toiminnoille.**



## DK

**Advarsel: Usynlig laserstråling ved åbning når sikkerhedsafbrydere er ude af funktion. Undgå udsættelse for stråling.**

**Bemærk: Netafbryderen er sekundært indkoblet og afbryder ikke strømmen fra nettet. Den indbyggede netdel er derfor tilsluttet til lysnettet så længe netstikket sidder i stikkontakten.**

## S

**Klass 1 laserapparat**

**Varning! Om apparaten används på annat sätt än i denna bruksanvisning specificerats, kan användaren utsättas för osynlig laserstrålning, som överskrider gränsen för laserklass 1.**

**Observera! Stömbrytaren är sekundärt kopplad och bryter inte strömmen från nätet. Den inbyggda nätdelen är därför ansluten till elnätet så länge stickproppen sitter i vägguttaget.**

## SF

**Luokan 1 laserlaite**

**Varoitus! Laitteen käyttäminen muulla kuin tässä käyttöohjeessa mainitulla tavalla saattaa altistaa käyttäjän turvallisuusluokan 1 ylittävälle näkymättömälle lasersäteilylle.**

**Oikeus muutoksiin varataan. Laite ei saa olla alttiina tippu- ja roiskevedelle.**

**Huom. Toiminnanvalitsin on kytketty toisiopuolelle, eikä se kytke laitetta irti sähköverkosta. Sisäänrakennettu verkko-osa on kytkettynä sähköverkkoon aina silloin, kun pistoke on pistorasiasassa.**

### Energy Star

As an ENERGY STAR®

Partner, Philips has

determined that this product

meets the ENERGY STAR® guidelines for

energy efficiency.



English .....	6
Français .....	28
Español .....	50
Deutsch .....	72
Nederlands .....	94
Italiano .....	116
Svenska .....	138
Dansk .....	160
Suomi .....	182
Português .....	204
Ελληνικά .....	226

English

Français

Español

Deutsch

Nederlands

Italiano

Svenska

Dansk

Suomi

Português

Ελληνικά

---

## Generel information

Medleveret tilbehør .....	161
Miljømæssig information .....	161
Sikkerhedsinformation og pleje .....	161

---

## Oversigt over betjeningsknapper

Hovedapparat og fjernbetjening .....	162~163
Kontrolknapper der kun findes på fjernbetjeningen .....	163

---

## Tilslutninger

Trin 1:Tilslutning af FM/MW-antenne... ..	165
Trin 2:Tilslutning af højttalerne .....	165
Trin 3:Tilslutning af spillekonsol .....	165
Trin 4:Tilslutning af netledningen .....	165
Trin 5: Isætning af batterier i fjernbetjeningen .....	166
Sådan betjenes anlægget med fjernbetjeningen .....	166

---

## Gameport-betjeninger

Noget om Gameport .....	167
Forberedelser inden ibrugtagning .....	167
Opstart .....	167

---

## Basisbetjeninger

Sådan tændes/slukkes der for anlægget .....	168
Tænd for en aktiv funktion .....	168
Sådan sættes anlægget i standby-stilling (for at se klokken) .....	168
Demonstrations-stilling .....	168
Indstilling af uret (klokken) .....	168
Dæmpning af lyset i displayskærmen .....	169
Regulering af lydstyrken .....	169
Regulering af lydklangen .....	169
wOOx .....	169
Digital lydkontrol (DSC) .....	169
Virtual omgivelseskontrol (VAC) .....	169
Incredible Surround (utrolig god surround-lyd) .....	169

---

## CD-betjening

Discs der kan afspilles .....	170
Ilægning af discs .....	170
Grundlæggende afspilningskontroller .....	170
Afspilning af en MP3/WMA disc .....	171
Gentaget afspilning og afspilning i tilfældig rækkefølge (Repeat og Shuffle) .....	171
Gentaget afspilning .....	171
Afspilning i tilfældig rækkefølge .....	171
Indprogrammering af disc-spor .....	172
Kontrol af programmet .....	172
Sletning af programmet .....	172

---

## Tuner-betjeninger

Opsøgning af radiostationer .....	173
Indlæsning af radiostationer i forvalget .....	173
Sådan bruges Plug & Play .....	173
Automatisk indlæsning i forvalget .....	173
Manuel indlæsning i forvalget .....	173
Valg af en radiostation i forvalget .....	174
Sådan slettes en radiostation i forvalget ..	174
RDS .....	174
Sådan gennemrulles RDS-information .....	174
Indlæsning af RDS-tid .....	174
NEWS (NYHEDSMEDDELELSER) .....	175
Sådan tændes der for NEWS-funktionen ..	175

---

## Betjening af båndoptageren /

### Båndoptagelse

Båndafspilning .....	176
Generel information vedr. båndoptagelse ..	176
Sådan gøres klar til båndoptagelse .....	177
Synkroniseret start af CD-optagelse .....	177
Båndkopiering .....	177

---

## Timer-betjeninger

Timerindstilling .....	178
Sådan aktiveres/deaktiveres timeren .....	178
Indstilling af indslurmingstimeren .....	179

---

## Andre tilslutninger

Sådan lyttes der på en ekstern lydkilde .....	179
---	-----

---

## Specifikationer .....

---

## Fejlsøgning .....

**Dette produkt overholder de gældende EU-direktiver vedrørende sikkerhed og radiostøj.**

**Typeskiltet - med bl.a. serienummer og netspændingstilslutning - er placeret på bagsiden eller i bunden af apparatet.**

---

## Medleveret tilbehør (side 3 – P1)

- Fjernbetjening og to AA-batterier
- MW rammeantenne
- FM trådanterne
- Video cinch-kabel (gult)
- Netledning

---

## Miljømæssig information

Der er ikke anvendt nogle overflødige materialer i emballagen. Vi har endvidere gjort vort bedste for at emballagen let kan deles op i tre hovedbestanddele: Almindeligt pap (kassen), polystyrenskum (afstandsstykker) og polyethylen (plastposer og beskyttelsesfolie).

Systemet består af materialer, der kan genbruges, hvis det adskilles et sted, hvor man har specialiseret sig i adskillelse af kasserede genstande. Følg venligst de lokale regler for bortkastning af indpakningsmaterialer, brugte batterier og kasserede apparater.

---

## Sikkerhedsinformation og pleje

(side 3 – P2)

**Udsæt ikke apparatet for høj temperatur, fugtighed, vand og støv.**

- Udsæt ikke systemet, batterier eller discs for fugtighed, regn, sand eller høj varme (forårsaget af varmekilder eller direkte sollys). Efterlad altid CD-skuffen lukket så der ikke kommer støv på laserlinsen.
- Apparatet må ikke udsættes for vanddryp eller -sprøjt.
- Sæt ikke farlige ting ovenpå apparatet (f.eks. ting fyldt med væske, tændte stearinlys)

**Undgå kondensproblemer.**

- Hvis apparatet bringes direkte fra kolde omgivelser ind i et varmt rum, kan der dannes kondens på laserlinsen, så det ikke er muligt at afspille discs. Lad i så fald apparatet stå i de varme omgivelser indtil kondensen er forsvundet.

**Blokér ikke for ventilationshuller.**

- Hvis apparatet anbringes i en reol eller lignende, skal der på alle sider være ca. 10 cm frit rum omkring apparatet for at få tilstrækkelig ventilation.

**Rengøring af discs.**

- Discs rengøres med en blød rengøringsklud ved at bevæge kluden i lige linier fra midten og ud mod kanten af pladen. Rengøringsmidler kan ødelægge pladen!
- Skriv kun på den trykte side af CDR(W) discs og brug kun en blød filtpen.
- Hold kun på discs i pladekanten, berør ikke den øvrige overflade.

**Rengøring af kabinettet.**

- Kabinettet rengøres med en blød klud, eventuelt dypet i et mildt rengøringsmiddel. Brug aldrig rengøringsmidler der indeholder sprit, benzin, ammoniak eller andre skrappe midler.

**Find et godt sted at stille apparatet.**

- Stil apparatet på en jævn, hård og stabil overflade.

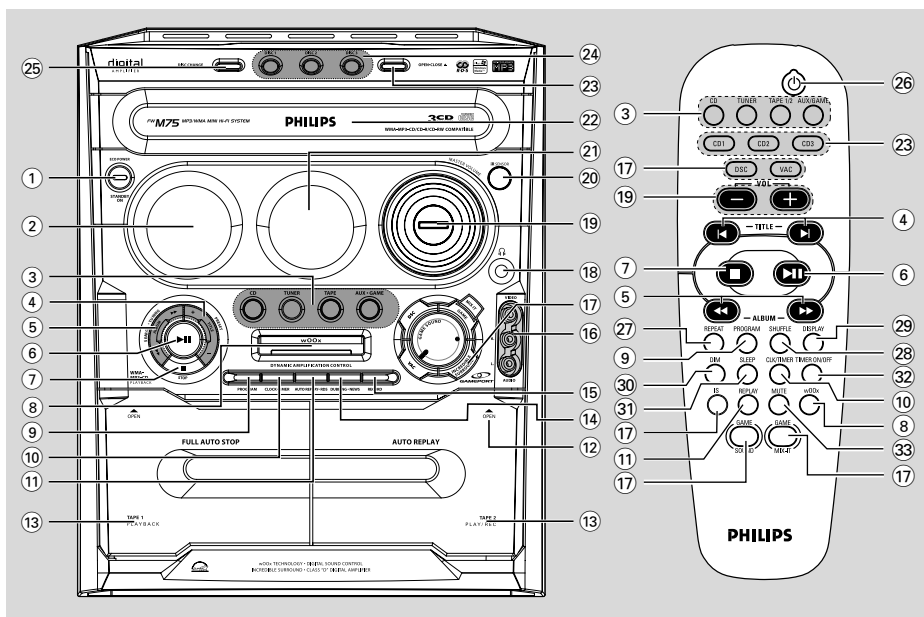
**Indbygget sikkerhedskredsløb.**

- Under ekstreme forhold vil apparatet automatisk gå i standby-stilling. Hvis dette sker, skal anlægget køle af, før det bruges igen.

**Energibesparelse**

- Dette anlæg er designet til at bruge mindre end 1W elektricitet, når det står på stand-by. Fjern strømstikket fra kontakten, når anlægget ikke bruges.

# Oversigt over betjeningsknapper



## Hovedapparat og fjernbetjening

### 1 **STANDBY ON** / **ECO POWER**

- Sætte apparatet i Eco Power standby-stilling eller tænde for apparatet.
- \*Sætte apparatet i standby-stilling.

### 2 **Displayskærm**

### 3 **CD / TUNER / TAPE / AUX-GAME**

- Valg af relevant aktiv funktion.
- **CD:** Skifte mellem DISC 1-3.
- **TUNER:** Skifte mellem FM- og MW-båndet (mellembølge).
- **AUX-GAME:** Skifte mellem AUX- og GAMEPORT-stilling.
- **TAPE:** for at vælge kassettedeck 1 eller 2.

### 4 **PRESET** / **PRESET**

- **CD:** Valg af et spor eller valg af en titel i en MP3/WMA disc.
- **TUNER:** Valg af en station i forvalget.
- **CLOCK:** Indstilling af minuttal.

### 5 **SEARCH-TUNING-ALBUM** /

- **CD:** \*Søge tilbage/frem.

- **MP3/WMA-CD:** Vælger et album.
- **TUNER:** Opsøge radiofrekvens nedad/opad.
- **CLOCK:** Indstille timetal.
- **TAPE:** Søge tilbage/frem.

### 6 **PLAY-PAUSE**

- **CD:** Starte afspilning eller gå i pausestilling.
- **TAPE:** Starte afspilning.

*(Kun på hovedapparatet)*

- **TUNER:** \*Gå i Plug & Play stilling og/eller starte indlæsning af radiostationer i forvalget.

### 7 **STOP**

- Forlade en funktion.
- **CD:** Stoppe afspilning eller slette et program.
- **TUNER:** \*Slette en station i forvalget.

*(Kun på hovedapparatet)*

- \*Tænde/slukke for demonstrationsfunktionen.

### 8 **wOOx**

- for at vælge ekstra kraftig eller normal wOOx lydeffekt.

### 9 **PROGRAM**

- **CD:** Starte eller bekræfte sporprogrammering.
- **TUNER:** Starte \*automatisk/manuel indlæsning i forvalget.

\* = Tryk på tasten og hold den nedtrykket i mindst to sekunder.



# Øversigt over betjeningsknapper

## 10 CLOCK•TIMER (CLK/TIMER)

- \*Åbner funktionen for indstilling af ur eller timer.

## 11 AUTO REPLAY•RDS

- for at få kontinuerlig afspilning når der er valgt enten AUTO PLAY- eller ONCE (kun én gang)-afspilning.
- I tunerstilling: For at se RDS-information.

## 12 OPEN ▲

- for at lukke kassetteholderen op.

## 13 TAPE1 / TAPE2

- Kassettedeck 1, Kassettedeck 2.

## 14 DUBBING•NEWS

- for at kopiere et kassettebånd.
- \*I andre stillinger: Tænde/slukke for nyhedsmeddelelser.

## 15 RECORD●

- for at starte optagelse i kassettedeck 2.

## 16 VIDEO

- Tilslut et video-kabel til spillekonsollens video-udgang.

### AUDIO L. / AUDIO R.

- Tilslut et audio-kabel til spillekonsollens venstre/højre audio-udgang.

## 17 INCREDIBLE SURROUND

- for at aktivere eller deaktivere surround-lydeffekten.

### DSC

- Vælger forskellige slags forudindstillede equalizer-indstillinger (NEW AGE, ELECTRIC, DIGITAL, POP, CLASSIC eller ROCK).

### VAC

- Vælger forskellige slags atmosfære-baserede equalizer-indstillinger (CINEMA, ARCADE, CONCERT, DISCO, CYBER eller HALL).

### MIX IT (GAME MIX IT)

- Blander lyden i spillet med Deres favoritmusik fra en af lydkilderne (CD, TUNER AUX eller TAPE).

### GAME SOUND

- Regulering af lydstyrken i spillet.
- Valg af de forskellige slags equalizer-indstillinger i gameporten (SPEED, PUNCH eller BLAST).

## 18

- Sæt hovedtelefonernes jackstik i. Højtalerne bliver tavse.

## 19 MASTERVOLUME (VOL + -)

- Regulering af lydstyrke.

## 20 iR SENSOR

- Ret fjernbetjeningen mod denne føler.

## 21 VU meters

- Viser lydstyrken i venstre/højre kanal.

## 22 CD-skuffer

## 23 OPEN•CLOSE ▲ (DISC 1~3)

- Åbne/lukke de forskellige CD-skuffer.

## 24 DISC 1, 2 and 3

- Valg af den CD-skuffe der skal afspilles.

## 25 DISC CHANGE

- for at udskifte CD-plade(r).

### Kontrolknapper der kun findes på fjernbetjeningen

## 26

- Sætte anlægget i ECO Power standby-stilling.
- \*Sætte anlægget i standby-stilling.

## 27 REPEAT

- Gentage et spor/en disc/alle indprogrammerede spor.

## 28 SHUFFLE

- Tænde/slukke for afspilning i tilfældig rækkefølge.

## 29 DISPLAY

- Viser album og titelnavn på MP3/WMA-discs.

## 30 DIM

- Tænde/slukke for lysdæmpnings-funktionen.

## 31 SLEEP

- Aktivere indslumringstimeren.

## 32 TIMER ON/OFF

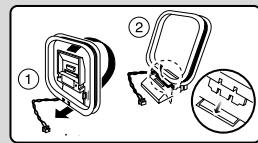
- Tænde/slukke for timerfunktionen.

## 33 MUTE

- Gøre lyden tavs eller kalde den frem igen.

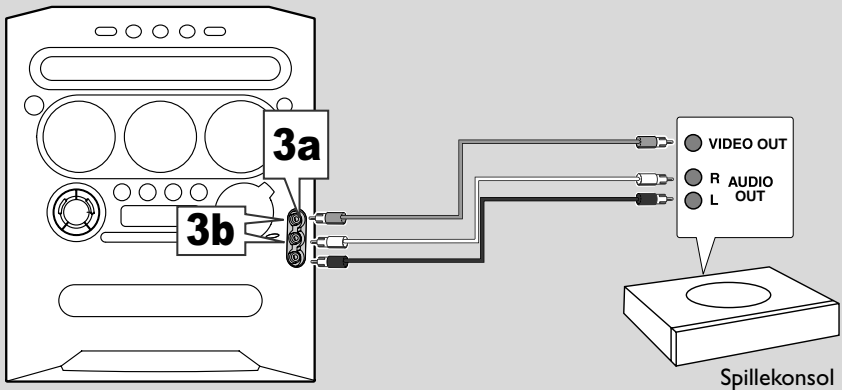
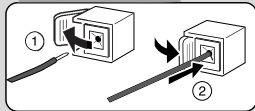
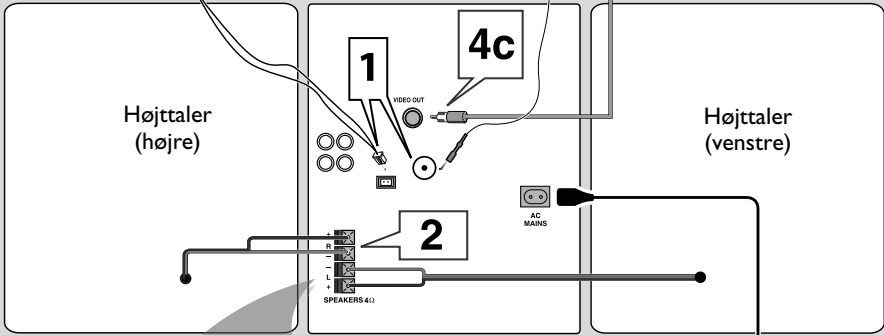
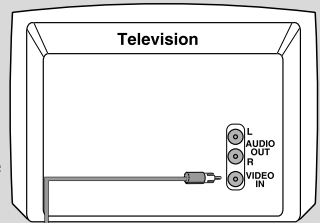
\* = Tryk på tasten og hold den nedtrykket i mindst to sekunder.

# Tilslutninger



MW ramme-  
antenne

FM trådan-  
tenne



Dansk

## ADVARSEL!

- Brug kun de medleverede højttalere. Kombinationen af apparatet og højttalerne giver den bedste lydgenivelse. Ved at bruge andre højttalere kan apparatet blive ødelagt eller kvaliteten på lydgenivelsen forringes.
- Udfør aldrig tilslutninger og lav aldrig om på dem når der er strøm på anlægget.
- Sæt først stikket i stikkontakten efter alle andre tilslutninger er tilendebragt.
- For at undgå overophedning af anlægget er det forsynet med et indbygget sikkerhedskredsløb, som automatisk sætter anlægget i Standbystilling, hvis det udsættes for ekstreme forhold. Hvis dette sker, skal anlægget køle af, inden det bruges igen (kredsløbet findes ikke i alle versioner).

## Trin 1: Tilslutning af FM/MW-antenne.

- Anbring MW-rammeantennen på en hylde eller sæt den fast på en stang eller væg.
- Træk FM-trådentennen ud i fuld længde og sæt den fast på en væg.
- Regulér på antennerne til der fås bedst modtagelse.
- Anbring antennerne så langt væk som muligt fra TV, videobåndoptager eller andre apparater der kan give støj i lyden.
- Der fås bedre FM-modtagelse ved at tilslutte en udvendig FM-antenne.

Se side 164.

## Trin 2: Tilslutning af højttalerne

Forbind højttalerledningerne til klemmerne mærket SPEAKERS, højre højttaler til "R" og venstre højttaler til "L", de farvede (mærkede) ledninger til "+" og de sorte (ikke mærkede) ledninger til "-". Isæt den blottede del af højttaler-ledningen i polen som vist på side 164.

## Bemærkninger:

- Sørg for korrekt tilslutning af højttalerledningerne. Forkert tilslutning kan forårsage kortslutning og ødelægge anlægget.
- Tilslut aldrig mere end én højttaler til et sæt + / - højttalerklemmer.

## Trin 3: Tilslutning af spillekonsol

### VIGTIGT!

Gameport-indgangen er kun beregnet til tilslutning af en spillekonsol.

- Brug spillekonsollens videokabel (ikke medleveret) til at forbinde dens videoudgang med GAMEPORT-VIDEO terminalen.
- Brug spillekonsollens audiokabler (ikke medleveret) til at forbinde dens audioudgange med GAMEPORT AUDIO L. / AUDIO R. terminalerne.
- Forbind ved hjælp af et videokabel (gult) VIDEO OUT terminalen med TV'ets videoindgang for at se spillet.

## Bemærkninger:

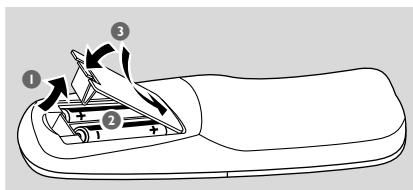
- På TV'et er video-indgangen (jackbøsningen) som regel gul og mærket A/V in, CVBS, Composite eller Baseband.
- For at undgå interferens (støj eller forvrængning i lyden) må de forreste højttalere ikke anbringes for tæt på TV'et.

## Trin 4: Tilslutning af netledningen

Når netstikket for første gang sættes i en (tændt) stikkontakt, viser displayet måske "AUTO INSTALL - PRESS PLAY". Tryk på ►► på hovedapparatet for at få indlæst og lagret alle eksisterende radiostationer (side 3 - P3) eller tryk på ■ for at annullere indlæsningen og forlade funktionen (se afsnittet "Tunerbetjening").

# Tilslutninger

## Trin 5: Isætning af batterier i fjernbetjeningen



- 1 Luk batteridækslet op.
- 2 Isæt to batterier type R06 eller AA som vist (+ -) i batterirummet.
- 3 Luk batteridækslet i.

### Sådan betjenes anlægget med fjernbetjeningen

- 1 Ret fjernbetjeningen direkte mod føleren (iR) på apparatet.
- 2 Vælg den lydkilde der skal betjenes ved at trykke på den relevante lydkildetast på fjernbetjeningen (f.eks. CD, TUNER).
- 3 Vælg derefter den ønskede funktion (f.eks. ► II, ◀, ▶).

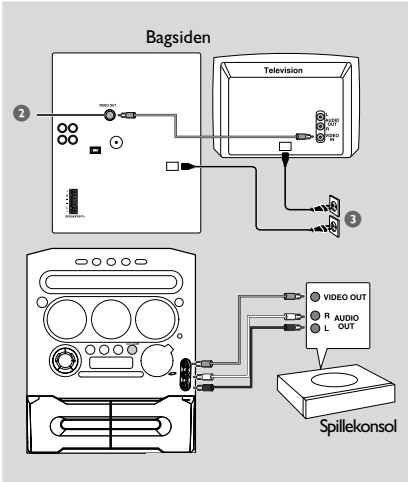
### ADVARSEL!

- Tag batterierne ud så snart de er brugt op, eller hvis de ikke skal bruges i længere tid.
- Brug aldrig gamle og nye batterier eller batterier af forskellig type sammen.
- Batterier indeholder kemiske stoffer, så opbrugte batterier skal afleveres på et officielt sted for indsamling af brugte batterier. used of properly.

## Noget om Gameport

Gameport gør det muligt at tilslutte en spillkasse til dette mini-anlæg, så man - som følge af ekstra høj og god lyd - kan opleve den totale spilleeffekt.

## Forberedelser inden ibrugtagning



- 1 Forbind spillekonsollens video- og audioudgange med henholdsvis GAMEPORT video- og audioindgangene på apparatet (se afsnittet "Tilslutning – Tilslutning af spillekonsol").
- 2 Forbind TV'ets videoindgang med **VIDEO OUT (CVBS)** på bagsiden af anlægget.
- 3 Sæt alle netstik i stikkontakter (som tændes).

## Opstart

- 4 Tænd for TV'et og vælg den rigtige video-kanal.  
TV'ets video-in-kanal kan hedde AUX IN, AUDIO/VIDEO (AV) IN, EXT 1 o.s.v. – Disse kanaler ligger som regel tæt ved TV'ets kanal 00. Eller også har fjernbetjeningen en tast eller omskifter, som vælger de forskellige videostillinger. Angående yderligere detaljer se i TV'ets brugsanvisning.

- 5 Tryk på **AUX·GAME** indtil displayet viser "GAMEPORT".
- 6 Tryk på **GAME** for at vælge den lydstilling der passer bedst til spillet: **SPEED, PUNCH, BLAST** eller **OFF**.
- 7 Hvis man ønsker at blande lyden i spillet med sin favoritmusik: Tryk på **MIX-IT** for at vælge den ønskede lydkilde: **CD, TUNER, AUX, TAPE** eller **OFF**.  
CD → "MIX-CD"  
TUNER → "MIX-TU"  
AUX → "MIX-AUX"  
TAPE → "MIX-TA" / "MIX-TA2"  
OFF → "MIX-OFF"

### Bemærkninger:

– For at skifte CD-skuffe trykkes på CD, derefter på CD 1~3 for at vælge den ønskede CD-skuffe.

- 8 Start om nødvendigt afspilning af den valgte blandingslydkilde.
- 9 Start afspilning af spillet.

### Regulering af spillekonsollens lydstyrke

- Regulér på **GAME VOLUME**.

### Bemærkninger:

– **GAME VOLUME** og **MIX-IT** kan kun aktiveres, når anlægget er sat i "game source"-(spil)-stilling.  
– Når der er tændt for spillekonsollen, vil TV'et altid vise et videobillede på skærmen, også selvom anlægget ikke er sat i gameport-stilling.

# Basisbetjeninger

## Sådan tændes/slukkes der for anlægget

### Tænd for en aktiv funktion

- Tryk på **CD, TUNER, TAPE** eller **AUX/ GAME**.

### Sådan sættes anlægget i Eco Power standby-stilling

- Tryk på **⏻**.  
→ ECO POWER knappen lyser.  
→ Lyset i displayet slukker.

### Sådan sættes anlægget i standby-stilling (for at se klokken)

- Tryk på **⏻** og hold knappen nedtrykket.  
→ Displayet viser uret (klokken).  
→ Når anlægget er i standby-stilling, kan det sættes i Eco Power standby-stilling ved at trykke på **CLOCK•TIMER** knappen.

#### Bemærk:

- Sørg for at demonstrationsfunktionen ikke er aktiveret, før anlægget sættes i Eco Power standby-stilling.

## Demonstrations-stilling

Hvis demonstrations-funktionen er aktiv, når du stiller anlægget på stand-by, vil det vise anlæggets forskellige funktioner.

### Sådan aktiveres demonstrationen

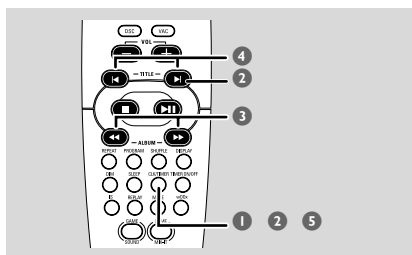
Når anlægget er sat i standby/standby-stilling:

Tryk på **■** på apparatet og hold knappen indtrykket indtil displayet viser "MEMO ON".

### Sådan deaktiveres demonstration

- Tryk på **■** på apparatet og hold knappen indtrykket indtil displayet viser "MEMO OFF".

## Indstilling af uret (klokken)



- 1 Tryk på **CLK/TIMER** (eller på **CLOCK•TIMER** på apparatet) indtil displayet viser "SELECT CLOCK OR TIMER" (vælg ur eller timer).
- 2 Tryk derefter på **▶/+** så displayet i stedet for viser "CLOCK" Tryk igen på **CLK/TIMER (CLOCK•TIMER)** for at bekræfte.
- 3 Indstil timetallet ved gentagne tryk på **◀◀** eller **▶▶** (eller på **◀◀ / ▶▶** på fjernbetjeningen).
- 4 Indstil minuttallet ved gentagne tryk på **-** eller **+** (eller på **◀ / ▶** på fjernbetjeningen).
- 5 Tryk på **CLK/TIMER** (eller **CLOCK•TIMER**) for at lagre indstillingen.  
→ Uret begynder at gå.

### Sådan kan man se, hvad klokken er, mens der lyttes på en lydkilde

- Trykkes der **én gang** på **CLK/TIMER (CLOCK•TIMER)**.  
→ Uret (klokken) vises i nogle få sekunder i displayet.

#### Bemærkninger:

- Hvis strømmen tages fra anlægget, slettes uret.
- Hvis der ikke trykkes på en knap i 90 sekunder, forlader apparatet funktionen for indstilling af uret.
- Uret kan også indstilles automatisk ved at gøre brug af den tidsinformation, der findes i RDS-signaler, se afsnittet "Tuner-betjeninger – Indstilling af RDS-tid".

## Dæmpning af lyset i displayskærmen

Der kan vælges ønsket lysstyrke i displaypanelet.

- Tryk i en hvilken som helst aktiveret funktion gentagne gange på **DIM** på fjernbetjeningen for at tænde/slukke for lysdæmnings-funktionen.  
→ Displayet viser **DIM**, dog ikke hvis der er valgt DIM OFF.

## Regulering af lydstyrken

- Lydstyrken reguleres op og ned ved at dreje på **MASTER VOLUME** på apparatet (eller trykke på **VOL +/-** på fjernbetjeningen).  
→ Når der er drejet helt ned for lydstyrken, viser displayet "VOL MIN". Når der er drejet helt op for lydstyrken, viser displayet "VOL MAX".

### Sådan gøres lyden midlertidigt tavs

- Tryk på **MUTE** på fjernbetjeningen.  
→ Afspilningen fortsætter uden lyd, og displayet viser "MUTE".  
→ Lyden kaldes frem igen ved at trykke på MUTE eller ved at dreje op for lydstyrken.

## Regulering af lydklangen

Lydfunktionerne wOOx lyd, DSC og VAC kan ikke aktiveres samtidigt.

Når anlægget er sat i game-stilling (spil), er det ikke muligt at vælge andre lydfinesser end Game Sound (lydstyrke i spillet).

### wOOx

Der er tre wOOx stillinger til fremhævning af baslyd.

- Tryk på **wOOx ON•OFF** for at tænde (ekstra bas) eller slukke (normal bas) for wOOx lydeffekten.  
→ Når der er tændt for wOOx; Displayet viser **wOOx** og det sidst valgte wOOx-niveau.  
→ Når der er slukket for wOOx; Displayet viser "wOOx NORM", og **wOOx** forsvinder i displayet.

Bemærk:

– *Visse CD-plader og kassettebånd er indspillet med et meget højt lydniveau, som kan forårsage forvrængning i lyden ved afspilning, hvis der spilles højt. I sådanne tilfælde slukkes der for wOOx-effekten, eller lydstyrken drejes ned.*

### Digital lydkontrol (DSC)

DSC giver mulighed for forskellige slags indstillinger af equaliserlyden.

- Tryk gentagne gange på **DSC** for at vælge: **NEW AGE, ELECTRIC, DIGITAL, POP, CLASSIC** eller **ROCK**.

### Virtuel omgivelseskontrol (VAC)

VAC giver mulighed for forskellige slags omgivelsesafhængige indstillinger af equaliserlyden.

- Tryk gentagne gange på **VAC** for at vælge: **CINEMA, ARCADE, CONCERT, DISCO, CYBER** eller **HALL**.

### Incredible Surround (utrolig god surround-lyd).

Incredible Surround giver indtryk af større afstand mellem de forreste højtalere, så der fås en utrolig bred og udvidet stereoeffekt.

- Tryk gentagne gange på **IS** på anlægget fjernbetjeningen for at aktivere/deaktivere den udvidede surround-lyd.  
→ Når den udvidede surround-lyd er aktiveret, ses **IS ON** i displayet, og "INCRE DIBLE SURROUND" knappen lyser.  
→ Når den udvidede surround-lyd er deaktiveret, viser displayet "IS OFF".

## VIGTIGT!

- Anlæggets CD-afspiller er kun konstrueret til afspilning af almindelige CD-plader. Brug derfor ikke f.eks. stabiliseringsringe eller andet ekstra tilbehør der findes på markedet, da det kan ødelægge CD-afspillerens mekaniske dele.
- Læg aldrig mere end én disc i hver CD-skuffe.

## Discs der kan afspilles

Anlægget kan afspille følgende typer CD'er:

- Alle forudindspillede audio-CD'er.
- Alle færdiggjorte audio-CDR og audio-CDRW discs.
- MP3-CD'er (CD-ROM med MP3 spor).
- WMA-CD'er (CD-ROM med WMA spor).



## Ilægning af discs (side 3 – P4)

- 1 Luk CD-skuffe 1 op ved at trykke på **OPEN•CLOSE ▲** knappen.
- 2 Læg en disc i skuffen med den trykte side opad.
- 3 Tryk igen på **OPEN•CLOSE ▲** for at lukke skuffen i.  
→ Displayet viser "REARJING" og derefter den valgte CD-skuffe, det totale antal spor og disc'ens totale spilletid.

### Bemærkninger:

- For at sikre god lydgenivelse skal man vente med at gå videre, til anlægget har indlæst disc'en respektiv alle discs.

## Grundlæggende afspilningskontroller

### Læg discs i skufferne (side 3 – P4)

#### Sådan afspilles alle discs i CD-skufferne

- Tryk på ►||  
ELLER

Tryk i stop-stilling på **CD** for at vælge den CD-skuffe, der først skal afspilles og tryk derefter på ►||

→ Alle ilagte discs afspilles én gang, derefter stopper afspilningen.

#### Sådan afspilles kun den valgte disc:

- Tryk på en af **CD 1~3** på fjernbetjeningen.  
→ Den valgte CD afspilles én gang, derefter stopper afspilningen.

#### Sådan vælges et bestemt spor på disc'en:

- Tryk gentagne gange på – eller + (eller på ◀/▶) på fjernbetjeningen) indtil det ønskede spornummer ses i displayet.  
→ Det vil ikke have indflydelse på afspilningen, hvis der under afspilning i tilfældig rækkefølge (shuffle) trykkes på – (eller på ◀ på fjernbetjeningen).

#### Sådan opsøges en bestemt passage under afspilningen:

- Tryk på ◀◀ eller ▶▶ (eller på ◀◀/▶▶ på fjernbetjeningen) og hold knappen nedtrykket. Når den ønskede passage er fundet, slippes knappen.  
→ Under søgningen er lydstyrken reduceret. Hvis det er en MP3/WMA disc, er lyden tavs.

#### Sådan udskiftes der discs uden at afbryde afspilningen:

- Tryk på **DISC CHANGE**.  
Hvis der f.eks. er igangværende afspilning af pladen i CD-skuffe 1, kan pladerne i skufferne 2~3 udskiftes.

#### Sådan afbrydes afspilningen midlertidigt:

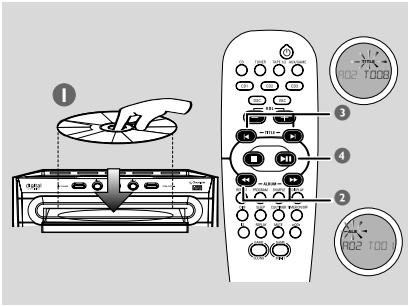
- Tryk på ►||  
→ Afspilningen genoptages ved igen at trykke på knappen.

#### Sådan stoppes afspilningen helt:

- Tryk på ■.  
→ Hvis anlægget har været i stop-stilling i 30 minutter, skifter det over til standby-stilling.



## Afspilning af en MP3/WMA disc



- 1 Læg en MP3/WMA disc i.  
→ På grund af det store antal spor, der findes på pladen, kan indlæsningen af disc'en tage mere end 10 sekunder.  
→ Displayet viser "XXXX YYYY". XX er nummeret på albumet, og YY er titelnummeret.
- 2 Tryk på ◀◀ eller ▶▶ (eller på ◀◀/▶▶ på fjernbetjeningen) for at vælge det ønskede album.
- 3 Tryk på - eller + (eller på ◀/▶ på fjernbetjeningen) for at vælge den ønskede titel.
- 4 Tryk på ▶|| for at starte afspilning.
- Tryk under afspilning på **DISPLAY** for at få vist navnet på album og titel.

### Understøttede MP3/WMA disc-formater:

- ISO9660, Joliet, UDF 1,5
- Maksimum antal titelnumre: 400 (afhængig af længden på filnavn)
- Maksimum antal albumsnumre: 40
- Understøttet samplingfrekvens: 32 kHz, 44,1 kHz og 48 kHz
- Understøttet bitstrøm: 32~256 (kbps), variable bitstrømme
- ID3 tags: V1,1,V2,2,V2,3,V2,4

### **IVIGTIGT!**

- Ved DRM beskyttede WMA filer bruges Windows Media Player 10 (eller senere) ved brænding/konvertering af CD. Se detaljer på [www.microsoft.com](http://www.microsoft.com) om Windows Media Player og WM DRM (Windows Media Digital Rights Management).

## Gentaget afspilning og afspilning i tilfældig rækkefølge (Repeat og Shuffle)

Før afspilning startes, kan man vælge og ændre på de forskellige afspilningsmetoder:

### Gentaget afspilning

- 1 Tryk gentagne gange på **REPEAT** på fjernbetjeningen for at vælge:
  - Gentaget afspilning af det igangværende spor.
  - Gentaget afspilning af den igangværende disc.
- 2 Man kommer igen tilbage til normal afspilning ved at trykke på **REPEAT** indtil displayet viser "OFF".

### Afspilning i tilfældig rækkefølge

- Tryk på **SHUFFLE** for at tænde/slukke for funktionen for afspilning i tilfældig rækkefølge.
  - Når der tændes for funktionen, viser displayet **SHUFFLE**, og funktionen for gentaget afspilning (hvis aktiv) annulleres.
  - Afspilningen i tilfældig rækkefølge begynder med den aktiverede skuffe. Først når afspilningen af hele pladen i den aktive skuffe er færdig, skiftes der over til den næste skuffe.
  - Hvis programmerings-funktionen er aktiveret, vil kun de indprogrammerede spor blive afspillet i den tilfældige rækkefølge.

### Bemærk:

- Hvis der trykkes på **OPEN•CLOSE** knappen, annulleres alle funktioner for gentaget afspilning og afspilning i tilfældig rækkefølge.

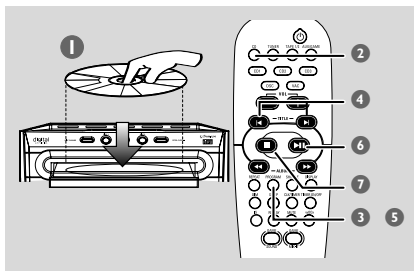
# CD-betjening

## Indprogrammering af disc-spor

Når afspilning er stoppet, er det muligt at indprogrammere spor. I hukommelsen kan der indlæses og lagres op til 99 spor i en vilkårlig rækkefølge.

### VIGTIGT!

Det er kun muligt at indprogrammere spor fra den øjeblikkeligt valgte disc.



- 1 Læg de ønskede discs i CD-skufferne (se afsnittet "Ilægning af discs").
- 2 Vælg disc ved at trykke på **CD** eller på en af **CD 1~3** knapperne.
- 3 Tryk på **PROGRAM** for at starte indprogrammeringen.  
→ I displayet begynder **PROG** at blinke.
- 4 Tryk gentagne gange på **-** eller **+** (eller på **◀/▶** på fjernbetjeningen) for at vælge det ønskede spor.
  - For MP3/WMA discs: Tryk på **◀◀** eller **▶▶** (eller på **◀◀ / ▶▶** på fjernbetjeningen) og **-** eller **+** (eller på **◀/▶** på fjernbetjeningen) for at vælge det album og den titel, der skal indprogrammeres.
- 5 Tryk på **PROGRAM** for at indlæse og lagre.
  - Gentag **trins 4~5** for at vælge andre spor.  
→ Hvis man forsøger at indprogrammere mere end 99 spor, viser displayet "**PROGRAM FULL**".
- 6 Afspilning af de indprogrammerede spor startes ved at trykke på **▶||**
- 7 Tryk én gang på **■** for at stoppe afspilning eller for at slutte indprogrammeringen.  
→ I displayet står der stadig **PROG**, og programmeringsfunktionen forbliver aktiv.

### Bemærkninger:

- Hvis den totale afspilnings-tid når 100 minutter eller et af de programmerede numre er over 30, vises "—:—" i displayet i stedet for den totale afspilningstid.
- Ved MP3/WMA CD vil der stå "-:-" i displayet.
- Hvis der ikke trykkes på en knap inden for 20 sekunder, forlader anlægget automatisk indprogrammerings-funktionen.

## Kontrol af programmet

- 1 Stop afspilning og tryk gentagne gange på **-** eller **+** (eller på **◀/▶** på fjernbetjeningen).
- 2 Tryk på **■** for at forlade funktionen.  
**ELLER**  
Tryk på **▶||** for at starte afspilning fra det i øjeblikket indprogrammerede spor.

## Sletning af programmet

- Stop afspilning og tryk derefter på **■** for at slette programmet.  
→ I displayet forsvinder **PROG**, og displayet viser "**PROGRAM CLEAR**".

### Bemærk:

- Hvis strømmen tages fra anlægget, eller hvis der skiftes over til en anden funktion, slettes programmet.

## VIGTIGT!

**Sørg for at der er tilsluttet FM- og MW (mellembølge) antenner.**

## Opsøgning af radiostationer

- 1 Tryk på **TUNER** for at aktivere tunereren. Tryk igen på **TUNER** for at vælge andet bølgeområde.
- 2 Tryk på **◀◀** eller **▶▶** (eller på **◀◀ / ▶▶** på fjernbetjeningen) og hold knappen nedtrykket indtil frekvensindikeringen begynder at løbe. Slip derefter knappen.  
→ Anlægget opsøger automatisk den næste station med kraftig signalstyrke.  
→ Hvis der modtages en RDS-station (kun i FM-området), lyser **RDS** i displayet.

## Opsøgning af en station med svagt signal

- Tryk gentagne gange kortvarigt på **◀◀** eller **▶▶** (eller på **◀◀ / ▶▶** på fjernbetjeningen) indtil der fås bedst modtagelse.

## Indlæsning af radiostationer i forvalget

Der kan indlæses og lagres op til 40 radiostationer i forvalgshukommelsen, først i FM-området og derefter i MW-området (mellembølge).

### Bemærkninger:

- Hvis der ikke indenfor 20 sekunder trykkes på en knap, forlader anlægget forvalgsfunktionen.
- Hvis der under Plug and Play ikke registreres nogen stereostationer, viser displayet "CHECK ANTENNA" (kontroller antennen).

## Sådan bruges Plug & Play (side 3 – P3)

"Plug & Play" gør det muligt automatisk at få indlæst og lagret alle eksisterende radiostationer.

- 1 Sæt strøm på anlægget. Displayet viser "AUTO INSTALL – PRESS PLAY".  
**ELLER**

Ved Stand-by/stand-by funktion trykkes og holdes **▶▶** nede på hovedenheden, indtil "AUTO INSTALL – PRESS PLAY" vises i displayet.

- 2 Tryk på **▶▶** på apparatet for at starte indlæsning.  
→ Displayet viser "INSTALL TUNER".  
→ Alle eventuelt tidligere indlæste radiostationer erstattes af nye.  
→ Når indlæsningen er færdig, vil den sidst indlæste station (eller den først fundne RDS-station) høres.
- 3 Hvis den første station i forvalget er en RDS-station, vil den indlæse RDS-tid i anlægget.  
→ Displayet viser "INSTALL" efterfulgt af "TIME" og "SEARCH RDS TIME".  
→ Når der indlæses RDS-tid, viser displayet "RDS TIME" og tiden (klokken) indlæses.  
→ Hvis RDS-stationen ikke udsender RDS-tid indenfor 90 sekunder, viser displayet "NO RDS TIME" og indlæsningen forlades automatisk.

## Automatisk indlæsning i forvalget

Den automatiske indlæsning af stationer i forvalget kan startes fra et bestemt forvalgsnummer.

- 1 Tuner-stilling: – eller + (eller på **◀ / ▶** på fjernbetjeningen) for at vælge et forvalgsnummer.
- 2 Tryk på **PROGRAM** og hold knappen nedtrykket indtil displayet viser "AUTO".  
→ Når en station én gang er indlæst i et forvalgsnummer, vil den ikke igen blive indlæst i et andet forvalgsnummer.  
→ Hvis der ikke vælges et forvalgsnummer før indlæsningen begynder, starter den automatisk med forvalgsnummer (1), og alle tidligere indlæste stationer erstattes med nye.

## Manuel indlæsning i forvalget

Man kan vælge kun at få indlæst sine favoritstationer i forvalget.

- 1 Opsøg den ønskede station (se afsnittet "Opsøgning af radiostationer").
- 2 Tryk på **PROGRAM**.  
→ Forvalgsnummeret blinker: Hvis stationen ønskes indlæst på et andet forvalgsnummer, trykkes der på – eller + (eller på **◀ / ▶** på fjernbetjeningen).
- 3 Tryk igen på **PROGRAM** for at indlæse og lagre.
- Gentag **trin 1–3** for at indlæse og lagre andre radiostationer.

# Tuner-betjeninger

## Valg af en radiostation i forvalget

- Tuner-stilling: Tryk på **-** eller **+** (eller på **◀/▶** på fjernbetjeningen).  
→ Displayet viser forvalgsnummer; radiofrekvens og bølgeområde.

## Sådan slettes en radiostation i forvalget

- Tryk på **■** og hold knappen nedtrykket indtil displayet viser "**PRESET DELETED**".  
→ Stationen slettes i forvalget.  
→ Alle stationer med højere forvalgsnummer får nummeret reduceret med ét.

## RDS

RDS (**R**adio **D**ata **S**ystem) er en service, der gør det muligt at udsende flere informationer. Når der modtages en RDS-station, viser displayet RDS og stationsnavn.

## Sådan gennemrulles RDS-information

- Opsøg en RDS-station i FM-området og tryk derefter gentagne gange på **AUTO REPLAY•RDS** for at få vist følgende information (hvis den findes):
  - Stationsnavn
  - Programtype (f.eks. News (nyheder), Affairs (erhverv), Sport etc.)
  - Radio-tekstmeddelelser
  - Frekvens

## Indlæsning af RDS-tid

Med et minuts intervaller udsender visse RDS-stationer korrekt tid (klokken). Det er da muligt at indstille uret i anlægget ved hjælp af det tidssignal, der udsendes samtidig med RDS-signalet.

- 1 Opsøg en RDS-station i FM-området (se afsnittet "**Opsøgning af radiostationer**").
- 2 Tryk på **CLK/TIMER** (eller på **CLOCK•TIMER** på apparatet) indtil displayet viser "**SELECT CLOCK OR TIMER**" (vælg ur eller timer).
- 3 Tryk derefter på **+** (eller på **▶** på fjernbetjeningen) så displayet i stedet for viser "**CLOCK**" tryk igen på **CLK/TIMER (CLOCK•TIMER)** for at bekræfte.
- 4 Tryk på **AUTO REPLAY•RDS**.  
→ Displayet viser "**SEARCH RDS TIME**".  
→ Hvis der modtages RDS-tid, bliver den indlæst og lagret i anlægget.  
→ Hvis RDS-stationen ikke udsender RDS-tid indenfor 90 sekunder, viser displayet "**NO RDS TIME**" (ingen RDS-tid).

### Bemærk:

- *Nogle RDS-radiostationer udsender med et minuts mellemrum den rigtige tid (klokken). Præcisionen på tiden bestemmes af RDS-stationen.*

## NEWS (NYHEDSMEDDELELSER)

Tuneren kan indstilles således, at CD-afspilning eller anden afspilning afbrydes, hvis der kommer nyhedsmeddelelser (News) fra en RDS-station. Det sker kun, hvis RDS-stationen udsender et NEWS-signal samtidig med den normale udsendelse.

### VIGTIGT! NEWS-funktionen kan aktiveres uanset hvad der lyttes til med undtagelse af Tuner.

#### Sådan tændes der for NEWS- funktionen

- 1 Under enhver aktiv funktion: Tryk på **DUBBING•NEWS** indtil displayet viser "NEWS".
  - Displayet viser **NEWS**.
  - Anlægget skanner de første fem (5) forvalgsstationer igennem og venter på de News/Programtype-data, der udsendes fra en af RDS-stationerne.
  - Så længe NEWS-opsøgningen er i gang, er der ikke afbrudt for den igangværende lydkilde.
- 2 Når der registreres en NEWS (nyheds)-udsendelse, skifter anlægget over til Tuner-stilling.
  - I displayet blinker **NEWS**.
- Hvis der ikke findes en RDS-station i de fem første forvalg, forlader anlægget NEWS-funktionen.
  - Displayet viser "NO RDS NEWS".

#### Bemærkninger:

- Før der vælges NEWS-funktion, skal Tuner-stillingen forlades.
- Før NEWS-funktionen aktiveres, skal man sikre sig, at et af de første fem forvalg indeholder en RDS-station.
- NEWS (nyheder) vises kun én gang, hver gang funktionen aktiveres.

#### Sådan slukkes der for NEWS-funktionen

- Tryk igen på **DUBBING•NEWS** eller sæt anlægget i Tuner-stilling.

#### ELLER

Under udsendelsen af nyhederne, kan man trykke på den relevante lydkildeknop, så den oprindelige lydfunktion genoptages (f.eks. CD-afspilning).

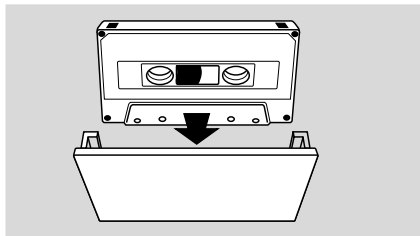
# Betjening af båndoptageren / Båndoptagelse

## VIGTIGT!

- Før et bånd afspilles, skal det kontrolleres at det er strammet op. Stram eventuelt båndet op med en blyant ell.lign. – Et slapt bånd kan krølle og ødelægge båndmekanismen.
- Opbevar altid bånd ved stuetemperatur og læg dem ikke tæt ved magnetiske genstande, f.eks. transformere, TV eller højttalere.

## Båndafspilning

- 1 Luk kassetteholderen op ved at trykke på ▲.
- 2 Læg det indspillede bånd i og luk kassetteholderen i.
- Læg båndet i med den åbne side nedad og fuld spole til venstre.



- 3 Tryk på **TAPE** (TAPE 1/2) for at vælge tapedeck 1 eller tapedeck 2.  
→ Displayet viser nummeret på det valgte tapedeck.
- 4 Start afspilning ved at trykke på ►II.

## Sådan stoppes afspilningen

- Tryk på ■.

## Valg af afspilningsmetode

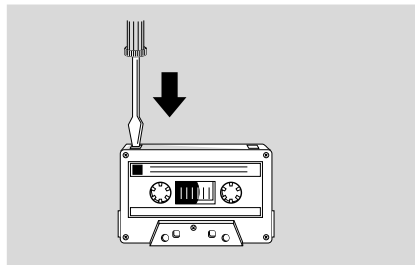
- Tryk flere gange på **AUTO REPLAY•RDS** for at vælge mellem de to forskellige afspilningsmuligheder:  
**AUTO REPLAY**.....Når båndet er spillet færdigt, spoler det automatisk tilbage til begyndelsen og spiller forfra igen. Båndet spiller forfra igen og igen, op til 20 gange hvis der ikke forinden er trykket på ■.  
**ONCE** .....Den valgte båndside afspilles, og derefter stopper båndet.

## Hurtig tilbage- eller fremspoling når båndet er stoppet

- 1 Tryk på I◀◀ eller ▶▶I (eller på ◀◀ / ▶▶ på fjernbetjeningen) indtil.
- 2 Tryk på ■ når den ønskede passage høres.

## Generel information vedr. båndoptagelse

- Brug til optagelser kun bånd af IEC type I (normalbånd).
- Båndoptageren indstiller automatisk optagestyrken uanset hvordan volumenkontrollen, VAC, DSC o.s.v. er indstillet.
- Kassettebånd er i begge ender forsynet med et stykke indløbstape. Derfor vil der ikke blive indspillet noget de første 6-7 sekunder i begge ender af båndet.
- De kan sikre en side af et bånd mod at blive slettet eller overspillet ved en fejltagelse ved at brække den lille tap af i venstre side af kassetten bagkant, når denne holdes opad.



- Hvis displayet viser "CHECK TAPE", betyder det, at sikkerhedstappen er brækket af. Optagebeskyttelsen kan fjernes ved at sætte et lille stykke tape over det hul, hvor tappen er brækket af.

# Betjening af båndoptageren / Båndoptagelse

## VIGTIGT!

- Båndoptagelse er kun tilladt, hvis det ikke strider imod copyright eller andre ophavsretteligheder.
- Det er kun muligt at foretage båndoptagelse i tapedeck.

## Sådan gøres klar til båndoptagelse

- 1 Vælg tapedeck 2 (TAPE 2) ved at trykke på **TAPE (TAPE 1•2)**.
- 2 Læg et tomt kassettebånd i tapedeck 2 med fuld spole til venstre.
- 3 Gør den lydkilde, der skal optages, klar:  
**DISC** – llæg CD-plade(r).  
**TUNER** – Opsøg den station, der skal optages.  
**TAPE** – Læg det bånd, der skal kopieres, i tapedeck 1 med fuld spole til venstre.  
**AUX•GAME** – Tilslut det eksterne udstyr.

## Optagelse ved tryk på kun én knap

- 1 Vælg den lydkilde, der skal optages, ved at trykke på **DISC, TUNER** eller **AUX•GAME**.
- 2 Start afspilning af den valgte lydkilde.
- 3 Tryk på **REC** for at starte optagelse.

## Sådan stoppes båndoptagelse

- Tryk på **■** på anlægget.

## Synkroniseret start af CD-optagelse

- 1 Vælg den plade, der skal optages, ved at trykke på **DISC**.
- Vælg den melodi på pladen, der skal optages, ved at trykke på **-** eller **+** (eller på **◀/▶** på fjernbetjeningen).
- De kan også indprogrammere de melodier, der skal optages, i en ønsket bestemt rækkefølge (se kapitlet "Betjening af CD-afspilleren", afsnittet "Indprogrammering af CD-melodier").
- 2 Start optagelse ved at trykke på **REC**.  
→ CD-afspilningen starter automatisk.

## Sådan vælges en anden melodi under optagelse

- 1 Tryk på **▶II** for at afbryde optagelsen.
- 2 Vælg den ønskede melodi ved at trykke på **-** eller **+** (eller på **◀/▶** på fjernbetjeningen).
- 3 Tryk på **▶II** for at fortsætte optagelsen.

## Sådan stoppes båndoptagelse

- Tryk på **■**.  
→ Optagelse og CD-afspilning stopper samtidigt.

## Båndkopiering

- 1 Læg det bånd, der skal kopieres, i tapedeck 1.
- Båndet kan evt. spoles hen til det sted, hvorfra der skal optages.
- 2 Tryk på **DUBBING•NEWS**.  
→ Afspilning og optagelse starter samtidigt.
- Det er kun muligt at kopiere én side af båndet ad gangen. Hvis også den anden side af båndet skal kopieres, vendes båndene, når den første side er afspillet og optaget. Fortsæt derefter optagelsen ved at trykke på **DUBBING**.

## Sådan stoppes båndkopieringen

- Tryk på **■**.

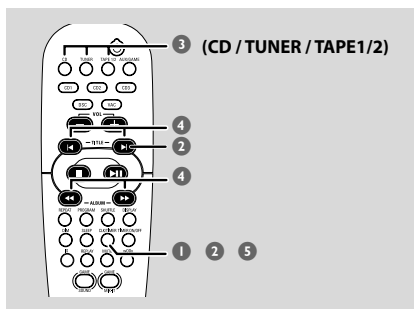
# Timer-betjeninger

## Timerindstilling

Anlægget kan indstilles til at tænde for CD, TUNER eller TAPE på et bestemt forudvalgt tidspunkt og på den måde f.eks. fungere som vækkeur.

### VIGTIGT!


- Før timeren indstilles, skal uret (klokken) være indstillet på korrekt tid.
- Når timeren tænder for anlægget, vil lyden gradvist øges til minimum niveau (-29dB), eller lydstyrken vil være den samme, som da der sidst blev lyttet til anlægget.



- 1 Tryk på **CLK/TIMER** (eller på **CLOCK•TIMER** på apparatet) indtil displayet viser "SELECT CLOCK OR TIMER" (vælg ur eller timer).
- 2 Tryk derefter på **+** (eller på **▶** på fjernbetjeningen) så displayet i stedet for viser "TIMER". Tryk igen på **CLK/TIMER** for at bekræfte.
- 3 Tryk på **CD**, **TUNER** eller **TAPE1/2** for at vælge den lydkilde. De vil vækkes ved.  
CD → "CD XX:XX"  
TUNER → "TU XX:XX"  
TAPE → "TA XX:XX"
- 4 Indstil vækketidspunktet ved at trykke gentagne gange på **◀◀** eller **▶▶** (eller på **◀◀** / **▶▶** på fjernbetjeningen) (for at indstille timetal) og på **-** eller **+** (eller på **◀** / **▶** på fjernbetjeningen) (for at indstille minuttal).

- 5 Indlæs vækketidspunktet ved at trykke på **CLK/TIMER**.

→ Når timeren er indstillet, vil den altid tænde for anlægget på det indstillede tidspunkt.

→ I displayet lyser  ikonen, hvilket betyder, at timeren er aktiveret.

- Når timeren tænder for anlægget, spiller den valgte lydkilde i 30 minutter.

Derefter går anlægget standby-stilling

(hvis der ikke forinden er trykket på en knap).

→ **CD** – afspiller det første spor på disken. Hvis diskbakken er tom, skiftes der til tuner.

→ **TUNER** – Gengiver den station, der sidst blev lyttet på.

→ **TAPE** – afspilning af båndet.

### Sådan aktiveres/deaktiveres timeren

- Tryk på **TIMER ON/OFF** på fjernbetjeningen for at slukke for timeren eller for at sætte den til at tænde igen på det sidst indstillede tidspunkt.  
→ Når timeren aktiveres, vises der timerinformation i displayet i nogle få sekunder. Derefter skifter anlægget tilbage til den sidst aktiverede lydkilde, eller det går i standby-stilling.  
→ Når timeren er deaktiveret, viser displayet "CANCEL".

### Bemærk:

- Hvis der ikke trykkes på en knap indenfor 90 sekunder, forlader anlægget funktionen for indstilling af timeren.




## Indstilling af indslumringstimeren

Indslumringstimeren sætter anlægget i standby-stilling på et forudvalgt tidspunkt.

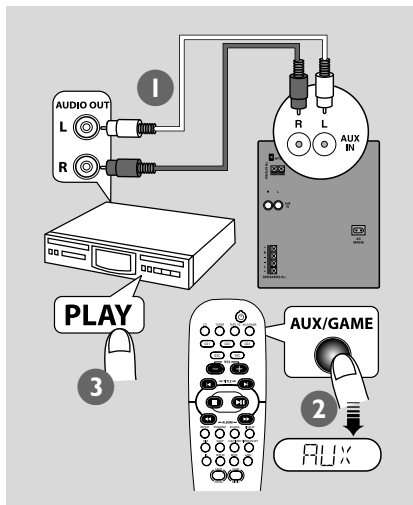
- 1 Tryk gentagne gange på **SLEEP** indtil displayet viser det ønskede tidspunkt, hvor anlægget skal slukke.
  - Der kan vælges følgende (tid i minutter):  
 15 → 30 → 45 → 60 → 90 → 120 →  
 OFF → 15 ...
  - Displayet viser **SLEEP** undtagen hvis der er valgt "OFF".
  - Gentag ovenstående for at se indstillingen eller for at ændre på den.
- 2 Før anlægget går i standby-stilling, viser displayet nedtælling i de sidste 10 sekunder:  
 "SLEEP 10" → "SLEEP 9" ... → "SLEEP 1" → "SLEEP"

## Sådan slukkes indslumringstimeren

- Tryk gentagne gange på **SLEEP** indtil displayet viser "OFF" eller tryk på **STANDBY ON**  knappen.

## Sådan lyttes der på en ekstern lydkilde

I anlæggets højttalere kan der høres lyd fra et andet tilsluttet eksternt apparat.



- 1 Forbind ved hjælp af de rød/hvide audiokabler anlæggets **AUX IN (R/L)** terminaler til AUDIO OUT terminalerne på det eksterne audio-visuelle apparat (f.eks. TV, VCR, Laser Disc-afspiller, DVD-afspiller eller CD-optager).
  - Hvis det apparat, der tilsluttes, kun har én audio out-bøsning, tilsluttes den til anlæggets venstre AUX IN terminal. Alternativt kan der også bruges et "single to double" cinchkabel, men lyden vil stadig kun være i mono.
- 2 Tryk på **AUX/GAME** indtil displayet viser "AUX".
- 3 Start afspilning ved at trykke på PLAY på det tilsluttede apparat.

### Bemærkninger:

- Alle lydfinesser kan vælges (f.eks. DSC og VAC).
- Se altid i det tilsluttede apparats betjeningsvejledning angående korrekt tilslutning og brug.

# Specifikationer

## AMPLIFIER

Udgangseffekt .....	2 x 300 W MPO
.....	2 x 150 W RMS*
Signal/støjforhold .....	≥ 62 dBA (IEC)
Frekvensområde .....	63 – 16000 Hz, –3 dB
Udgangsfølsomhed	
AUX In .....	640 mV
Gameport .....	310 mV
Udgang:	
Højtalere .....	≥ 4 Ω
Hovedtelefoner .....	32 Ω – 1000 Ω
* (4 Ω, 1 kHz, 10% THD)	

## CD-AFSPILLER

Antal programmerbare spor .....	99
Frekvensområde .....	50 – 18000 Hz, –3 dB
Signal/støjforhold .....	≥ 62 dBA
Kanaladskillelse .....	≥ 35 dB (1 kHz)
MPEG 1 Layer 3 (MP3/WMA-CD) .....	
.....	MPEG AUDIO
MP3/WMA-CD bitstrøm .....	32-256 kbps
.....	(128 kbps anbefales)
Samplingfrekvens .....	32, 44.1, 48 kHz

## TUNER

FM-område .....	87.5 – 108 MHz
MW (mellembølge)-område .....	531 – 1602 kHz
Antal forvalg .....	40
Antenner:	
FM .....	75 Ω trådentenne
MW .....	Rammeantenne

## HØJTTALERE

System .....	3 vejs bas-refleks
Impedans .....	4 Ω
Woofers .....	1 x 6.5"
Tweeters .....	1 x 2" Ferrofluid cooled
Dimensioner (b x h x d)	240 x 358 x 230 (mm)
Vægt .....	4,35 kg hver

## GENERELT

Material/finish .....	Polystyren/Metal
Spændingstilslutning .....	220 – 230 V / 50 Hz
Strømforsbrug:	
Activ .....	55 W
Standby .....	< 25 W
Eco Power Standby .....	< 1 W
Dimensioner (b x h x d)	265 x 322 x 390 (mm)
Vægt .....	7.75 kg

**Med forbehold for ændringer.**

## ADVARSEL

**Forsøg aldrig under nogen omstændigheder på selv at reparere anlægget, da garantien dermed bortfalder. Adskil aldrig anlægget da der derved er fare for elektrisk stød.**

**Hvis der opstår en fejl i anlægget, beder vi Dem kontrollere nedenstående punkter, før De afleverer anlægget til reparation. Hvis der derefter stadig er problemer, beder vi Dem kontakte Deres forhandler eller Philips.**

Problem	Løsning
<b>Dårlig radiomodtagelse.</b>	<ul style="list-style-type: none"> <li>✓ Hvis signalet er for svagt prøves det at flytte på antennen, eller tilslut en udvendig antenne, så der fås bedre modtagelse.</li> <li>✓ Gør afstanden til TV eller VCR større.</li> </ul>
<b>Displayet viser "NO DISC", eller disc'en kan ikke afspilles.</b>	<ul style="list-style-type: none"> <li>✓ Læg en disc i.</li> <li>✓ Læg disc'en i med den trykte side opad.</li> <li>✓ Udskift eller rengør disc'en, se afsnittet "Sikkerhedsinformation og pleje".</li> <li>✓ Læg en færdiggjort CD-R(W) eller en korrekt formateret disc i.</li> </ul>
<b>Anlægget reagerer ikke, når der trykkes på knapperne.</b>	<ul style="list-style-type: none"> <li>✓ Tag stikket ud af stikkontakten, sæt det i igen og tænd for anlægget.</li> </ul>
<b>Der er ingen lyd, eller lyden er dårlig.</b>	<ul style="list-style-type: none"> <li>✓ Regulér på lydstyrken.</li> <li>✓ Tag hovedtelefonstikket ud.</li> <li>✓ Kontrollér at højttalerne er korrekt tilsluttet.</li> <li>✓ Kontrollér at stikket er sat rigtigt ind i stikkontakten og at der er tændt for den.</li> </ul>
<b>Fjernbetjeningen virker ikke korrekt.</b>	<ul style="list-style-type: none"> <li>✓ Vælg lydkilde (f.eks. CD eller TUNER) før der trykkes på funktionsknapperne (▶  , ◀◀, ▶▶).</li> <li>✓ Gør afstanden mellem fjernbetjeningen og apparatet mindre.</li> <li>✓ Udskift batterierne i fjernbetjeningen.</li> <li>✓ Lad fjernbetjeningen pege direkte mod apparatets IR-føler.</li> </ul>
<b>Timeren virker ikke.</b>	<ul style="list-style-type: none"> <li>✓ Indstil uret til det rigtige klokkeslæt.</li> <li>✓ Tryk på TIMER ON/OFF så der tændes for timeren.</li> </ul>
<b>Displayet viser automatisk anlæggets finesser, og knapperne blinker.</b>	<ul style="list-style-type: none"> <li>✓ Tryk på DEMO STOP på apparatet og hold knappen nede så der slukkes for demonstrations-funktionen.</li> </ul>