

Immer für Sie da

Hier können Sie Ihr Produkt registrieren und Unterstützung erhalten:

www.philips.com/welcome



HTD5510

HTD5540

HTD5570

Benutzerhandbuch

PHILIPS

Inhaltsangabe

| | | | |
|---------------------|---|-------------------------------------|----|
| 1 Wichtig | 2 | 6 Aktualisieren der Software | 23 |
| Sicherheit | 2 | Prüfen der Software-Version | 23 |
| Pflege Ihres Geräts | 3 | Aktualisieren der Software über USB | 23 |
| Umweltschutz | 3 | | |

| | | | |
|--|---|---------------------------------|----|
| 2 Ihr Home Entertainment-System | 5 | 7 Produktspezifikationen | 25 |
| Hauptgerät | 5 | | |
| Fernbedienung | 5 | 8 Fehlerbehebung | 27 |
| Anschlüsse | 6 | | |

| | | | |
|---|----|----------------------|----|
| 3 Anschließen und Einrichten | 8 | 9 Hinweis | 29 |
| Anschließen der Lautsprecher | 8 | Copyright | 29 |
| Fernsehanschluss | 9 | Prüfzeichen | 29 |
| Anschließen eines Audioausgangs von einem Fernseher und anderen Geräten | 10 | Marken | 29 |
| Einrichten der Lautsprecher | 11 | | |
| Einrichten von EasyLink (HDMI-CEC- Steuerung) | 11 | 10 Sprachcode | 30 |

| | | | |
|---|----|-----------------|----|
| 4 Verwenden des Home Entertainment-Systems | 14 | 11 Index | 31 |
| Scheiben | 14 | | |
| Datendateien | 15 | | |
| USB-Speichergeräte | 16 | | |
| Audio-, Video- und Bildoptionen | 16 | | |
| Radio | 17 | | |
| MP3-Player | 18 | | |
| Auswählen des Tons | 19 | | |

| | | | |
|---|----|--|--|
| 5 Ändern von Einstellungen | 20 | | |
| Spracheinstellungen | 20 | | |
| Bild- und Videoeinstellungen | 20 | | |
| Audioeinstellungen | 21 | | |
| Einstellungen zur Kindersicherung | 21 | | |
| Anzeigeeinstellungen | 22 | | |
| Einstellungen zur Energieeinsparung | 22 | | |
| Wiederherstellen der Standardeinstellungen | 22 | | |

1 Wichtig

Lesen Sie alle Anweisungen gründlich durch, bevor Sie Ihr Home Entertainment-System verwenden. Wenn Sie sich bei der Verwendung nicht an die folgenden Hinweise halten, erlischt Ihre Garantie.

Sicherheit

Risiko von Stromschlägen und Brandgefahr!

- Setzen Sie das Gerät sowie das Zubehör weder Regen noch Wasser aus. Platzieren Sie niemals Behälter mit Flüssigkeiten wie Vasen in der Nähe des Geräts. Wenn das Gerät außen oder innen mit Flüssigkeit in Kontakt kommt, ziehen Sie sofort den Netzstecker. Kontaktieren Sie das Philips Kundendienstzentrum, um das Gerät vor der erneuten Nutzung überprüfen zu lassen.
- Setzen Sie das Gerät sowie das Zubehör nie offenem Feuer oder anderen Wärmequellen (z. B. direktem Sonnenlicht) aus.
- Führen Sie keine Gegenstände in die Lüftungsschlitze oder andere Öffnungen des Produkts ein.
- Wenn der Netzstecker bzw. Gerätestecker als Trennvorrichtung verwendet wird, muss die Trennvorrichtung frei zugänglich bleiben.
- Batterien (Akkus bzw. integrierte Akkus) sollten nicht starker Wärme durch Sonnenlicht, Feuer etc. ausgesetzt werden.
- Trennen Sie das Gerät vor Gewittern vom Netzanschluss.
- Ziehen Sie immer am Stecker, um das Stromkabel vom Netzanschluss zu trennen, niemals am Kabel.

Kurzschluss- und Feuergefahr!

- Stellen Sie vor dem Verbinden des Geräts mit dem Stromnetz sicher, dass die Netzspannung mit dem auf der Rückseite oder Unterseite des Geräts aufgedruckten

Wert übereinstimmt. Verbinden Sie das Gerät nicht mit dem Netzanschluss, falls die Spannung nicht mit diesem Wert übereinstimmt.

Verletzungsgefahr und Beschädigungsgefahr für das Home Entertainment-System!

- Für Produkte, die an der Wand montiert werden können, verwenden Sie nur die mitgelieferte Wandhalterung. Bringen Sie die Wandhalterung an einer Wand an, die das Gesamtgewicht des Produkts und der Wandhalterung tragen kann. Koninklijke Philips Electronics N.V. haftet nicht für eine unsachgemäße Wandmontage, die Unfälle, Verletzungen oder Sachschäden zur Folge hat.
- Verwenden Sie zum Aufstellen der Lautsprecher mit Standfuß nur die im Lieferumfang enthaltenen Standfüße. Befestigen Sie den Standfuß fest am Lautsprecher. Stellen Sie den montierten Standfuß auf eine flache, ebene Oberfläche, die für das gesamte Gewicht von Lautsprecher und Standfuß geeignet ist.
- Platzieren Sie das Gerät niemals auf Netzkabeln oder anderen elektrischen Geräten.
- Wenn das Gerät bei Temperaturen unter 5 °C transportiert wird, packen Sie es aus, und warten Sie, bis es Zimmertemperatur erreicht hat, bevor Sie es mit dem Netzanschluss verbinden.
- Sichtbare und unsichtbare Laserstrahlen, wenn geöffnet. Strahlenkontakt vermeiden.
- Berühren Sie niemals die optische Linse im Innern des Disc-Fachs.
- Teile dieses Produkts können aus Glas sein. Seien Sie vorsichtig, um Verletzung und Beschädigungen zu vermeiden.

Risiko der Überhitzung!

- Stellen Sie dieses Gerät nicht in einem geschlossenen Bereich auf. Das Gerät benötigt an allen Seiten einen Lüftungsabstand von mindestens 10 cm. Stellen Sie sicher, dass keine Vorhänge und anderen Gegenstände die Lüftungsschlitze des Geräts abdecken.

Kontamination möglich!

- Verwenden Sie niemals zugleich alte und neue Batterien oder Batterien unterschiedlichen Typs (z. B. Zink-Kohle- und Alkali-Batterien).
- Es besteht Explosionsgefahr; wenn Batterien nicht ordnungsgemäß eingesetzt werden. Ersetzen Sie die Batterien nur durch Batterien desselben bzw. eines gleichwertigen Typs.
- Nehmen Sie die Batterien heraus, wenn sie leer sind oder wenn die Fernbedienung längere Zeit nicht verwendet wird.
- Batterien enthalten chemische Substanzen und müssen ordnungsgemäß entsorgt werden.

Gefahr des Verschluckens von Batterien!

- Das Produkt bzw. die Fernbedienung kann eine münz-/knopfähnliche Batterie enthalten, die verschluckt werden könnte. Bewahren Sie die Batterie jederzeit außerhalb der Reichweite von Kindern auf! Wenn die Batterie verschluckt wird, kann dies zu ernsthaften Verletzungen oder zum Tod führen. Innerhalb von zwei Stunden nach dem Verschlucken können schwere innere Entzündungen auftreten.
- Wenn Sie glauben, dass eine Batterie verschluckt wurde oder anderweitig in den Körper gelangt ist, konsultieren Sie umgehend einen Arzt.
- Wenn Sie die Batterien austauschen, bewahren Sie alle neuen und gebrauchten Batterien außerhalb der Reichweite von Kindern auf. Vergewissern Sie sich, dass das Batteriefach vollständig geschlossen ist, nachdem Sie die Batterie ausgetauscht haben.
- Wenn das Batteriefach nicht vollständig geschlossen werden kann, verwenden Sie das Produkt nicht mehr; Bewahren Sie es außerhalb der Reichweite von Kindern auf, und wenden Sie sich an den Hersteller.



Gerät der GERÄTEKLASSE II mit doppelter Isolierung und ohne Schutzleiter.

Pflege Ihres Geräts

- Legen Sie keine anderen Gegenstände außer Discs in das Disc-Fach.
- Legen Sie keine verbogenen Discs oder Discs mit Rissen in das Disc-Fach.
- Wenn Sie das Gerät über längere Zeit nicht verwenden, nehmen Sie die Discs aus dem Disc-Fach.
- Reinigen Sie das Gerät nur mit einem Mikrofasertuch.

Umweltschutz



Ihr Gerät wurde unter Verwendung hochwertiger Materialien und Komponenten entwickelt und hergestellt, die recycelt und wiederverwendet werden können.



Befindet sich dieses Symbol (durchgestrichene Abfalltonne auf Rädern) auf dem Gerät, bedeutet dies, dass für dieses Gerät die Europäische Richtlinie 2002/96/EG gilt. Informieren Sie sich über die örtlichen Bestimmungen zur getrennten Sammlung elektrischer und elektronischer Geräte. Richten Sie sich nach den örtlichen Bestimmungen und entsorgen Sie Altgeräte nicht über Ihren Hausmüll.

Durch die korrekte Entsorgung Ihrer Altgeräte werden Umwelt und Menschen vor möglichen negativen Folgen geschützt.



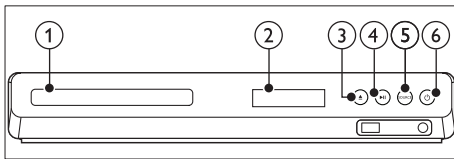
Ihr Produkt enthält Batterien, die der Europäischen Richtlinie 2006/66/EG unterliegen. Diese dürfen nicht mit dem normalen Hausmüll entsorgt werden.

Bitte informieren Sie sich über die örtlichen Bestimmungen zur gesonderten Entsorgung von Batterien, da durch die korrekte Entsorgung Umwelt und Menschen vor möglichen negativen Folgen geschützt werden.

2 Ihr Home Entertainment-System

Herzlichen Glückwunsch zu Ihrem Kauf und willkommen bei Philips! Um den Support von Philips optimal zu nutzen, registrieren Sie Ihr Home Entertainment-System bitte unter www.philips.com/welcome.

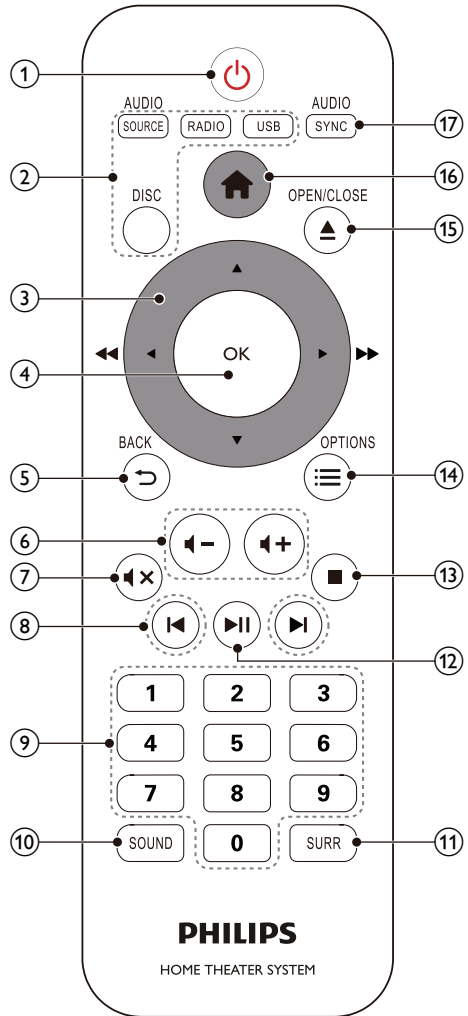
Hauptgerät



- ① Disc-Fach
- ② Anzeigefeld
- ③ ▲ (Öffnen/Schließen)
Öffnen oder Schließen des Disc-Fachs
- ④ ▶|| (Wiedergabe/Pause)
Starten, Anhalten, Fortsetzen der Wiedergabe.
- ⑤ SOURCE
Auswählen einer Audio- oder Videoquelle für das Home Entertainment-System.
- ⑥ ⏻ (Standby-Ein)
Einschalten des Home Entertainment-Systems bzw. Umschalten auf Standby.

Fernbedienung

In diesem Abschnitt wird die Fernbedienung im Überblick dargestellt.



- ① ⏻ (Standby-Ein)
 - Einschalten des Home Entertainment-Systems bzw. Umschalten auf Standby.
 - Wenn EasyLink aktiviert ist, werden durch Gedrückthalten der Taste über einen Zeitraum von mindestens 3 Sekunden alle HDMI-CEC-kompatiblen Geräte in den Standby-Modus versetzt.
- ② Source-Tasten

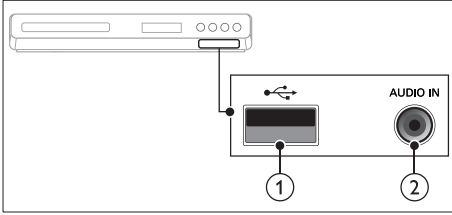
- **DISC:** Wechseln zur Disc-Quelle. Zugreifen oder Schließen des Disc-Menüs, wenn Sie eine Disc abspielen.
 - **AUDIO SOURCE:** Auswählen einer Audioeingangsquelle.
 - **RADIO:** Einschalten des UKW-Radios.
 - **USB:** Zu USB-Speichergerät wechseln.
- ③ **Navigationstasten**
- Durchlaufen der Menüs.
 - Drücken Sie im Videomodus die Pfeiltaste nach links/rechts für einen schnellen Rückwärts- oder Vorwärtssuchlauf. Drücken Sie die Pfeiltaste nach oben/unten für einen langsamen Vorwärts- oder Rückwärtssuchlauf (nur bei DVD-Video).
 - Drücken Sie im Radiomodus die Pfeiltaste nach links/rechts für die Suche nach einem Radiosender und die Pfeiltaste nach oben/unten für die Feineinstellung des Senders.
- ④ **OK**
Bestätigen einer Eingabe oder Auswahl.
- ⑤ **↩ BACK**
Zurückkehren zu einem vorherigen Menübildschirm.
- ⑥ **⏮ +/-**
Erhöhen oder Verringern der Lautstärke.
- ⑦ **⏸ (Stummschaltung)**
Stummschalten oder erneutes Einschalten des Tons.
- ⑧ **⏮ / ⏭ (Zurück/Vor)**
- Springen zum vorherigen oder nächsten Track, Kapitel oder zur vorherigen/nächsten Datei.
 - Im Radiomodus: Auswählen eines voreingestellten Radiosenders.
- ⑨ **Zahlentasten**
Auswählen von Elementen zur Wiedergabe
- ⑩ **SOUND**
Auswählen eines Soundmodus.

- ⑪ **SURR**
Auswählen von Surround Sound oder Stereosound.
- ⑫ **▶ || (Wiedergabe/Pause)**
Starten, Anhalten, Fortsetzen der Wiedergabe.
- ⑬ **■ (Stopp)**
Stoppen der Wiedergabe.
- ⑭ **☰ OPTIONS**
Zugreifen auf mehr Wiedergabeoptionen beim Abspielen einer Disc oder eines USB-Speichergeräts.
- ⑮ **▲ (Öffnen/Schließen)**
Öffnen oder Schließen des Disc-Fachs
- ⑯ **🏠 (Home)**
Aufrufen oder Verlassen des Startmenüs
- ⑰ **AUDIO SYNC**
- Auswählen einer Audiosprache oder eines Fernsehsenders.
 - Gedrückt halten, um auf Audioverzögerungseinstellungen zuzugreifen, dann **Navigationstasten** drücken (links/rechts), um die Audiowiedergabe so zu verzögern, dass sie der Videowiedergabe entspricht.

Anschlüsse

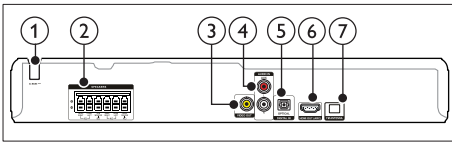
In diesem Abschnitt erhalten Sie einen Überblick über die Anschlüsse Ihres Home Entertainment-Systems.

Front



- ① **USB**
USB-Eingang für Audio-, Video- oder Bildwiedergabe.
- ② **AUDIO IN**
Audioeingang für einen MP3-Player (3,5 mm Buchse).

Rückseitige Anschlüsse



- ① **AC MAINS**
Kabel für festgelegte Netzspannung.
- ② **SPEAKERS**
Anschluss für die mitgelieferten Lautsprecher und den Subwoofer.
- ③ **VIDEO OUT**
Anschluss für den Composite Video-Eingang am Fernseher.
- ④ **AUDIO IN-AUX**
Anschluss für einen analogen Audioausgang des Fernsehers oder eines analogen Geräts.
- ⑤ **DIGITAL IN-OPTICAL**
Anschluss für einen optischen Audioausgang des Fernsehers oder eines digitalen Geräts.
- ⑥ **HDMI OUT (ARC)**

Anschluss für den HDMI-Eingang des Fernsehers.

- ⑦ **FM ANTENNA**
Schließen Sie für den Radioempfang die mitgelieferte Antenne an.

3 Anschließen und Einrichten

Dieser Abschnitt hilft Ihnen dabei, das Home Entertainment-System an einen Fernseher und an andere Geräte anzuschließen und es danach einzurichten.

Informationen zu den grundlegenden Anschlüssen Ihres Home Entertainment-Systems und den Zubehörteilen finden Sie in der Kurzanleitung.

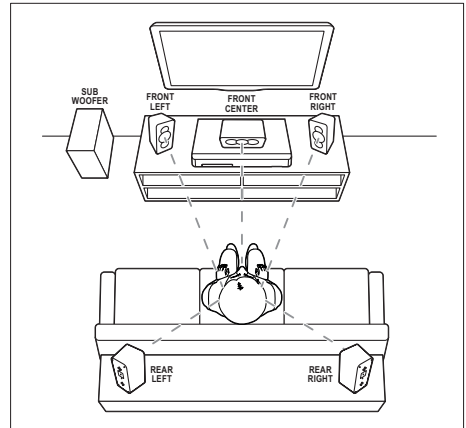
Hinweis

- Informationen zum Gerätetyp und zur Stromversorgung finden Sie auf dem Typenschild auf der Rück- oder Unterseite des Produkts.
- Vergewissern Sie sich vor dem Herstellen oder Ändern von Verbindungen, dass alle Geräte vom Stromnetz getrennt sind.

Anschließen der Lautsprecher

Die Lautsprecherkabel sind zum einfachen Anschließen farbkodiert. Um einen Lautsprecher an das Home Entertainment-System anzuschließen, stecken Sie das Lautsprecherkabel in den entsprechenden farbigen Anschluss.

Die Position des Lautsprechers spielt eine kritische Rolle für den Surround Sound-Effekt. Der beste Effekt wird erzielt, wenn alle Lautsprecher auf Ihre Sitzposition und auf Ohrhöhe (wenn Sie sitzen) ausgerichtet sind.



* Das tatsächliche Lautsprecherdesign kann von der Abbildung oben abweichen.

Hinweis

- Surround Sound hängt von Faktoren wie zum Beispiel Zimmerform und -größe, Wand- und Deckentyp, Fenster und reflektierende Oberflächen sowie Lautsprecherakustik ab. Experimentieren Sie mit den Lautsprecherpositionen, um die optimale Position für Sie zu finden.

Befolgen Sie diese allgemeinen Richtlinien zum Aufstellen der Lautsprecher:

- 1** Sitzposition:
Dies ist das Zentrum Ihres Hörbereichs.
- 2 FRONT CENTER** (vorderer, mittlerer) Lautsprecher:
Stellen Sie den mittleren Lautsprecher direkt vor Ihrer Sitzposition auf, entweder ober- oder unterhalb Ihres Fernsehers.
- 3 FRONT LEFT** (vorderer, linker) und **FRONT RIGHT** (vorderer, rechter) Lautsprecher:
Stellen Sie den linken und rechten Lautsprecher vor Ihrer Sitzposition so auf, dass beide gleich weit vom mittleren Lautsprecher entfernt sind. Vergewissern Sie sich zudem, dass der Abstand des linken, rechten und mittleren Lautsprechers zu Ihrer Sitzposition identisch ist.

4 REAR LEFT (hinterer, linker) und **REAR RIGHT** (hinterer, rechter) Lautsprecher:
Stellen Sie die Surround-Rücklautsprecher zur linken und rechten Seite Ihrer Sitzposition auf, entweder auf gleicher Höhe oder etwas dahinter.

5 SUBWOOFER (Subwoofer):
Stellen Sie den Subwoofer mindestens einen Meter links oder rechts vom Fernseher auf. Lassen Sie ungefähr 10 Zentimeter Platz zur Wand frei.

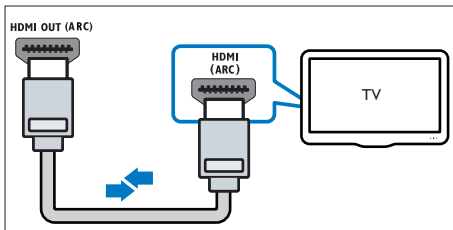
Fernsehanschluss

Verbinden Sie zur Wiedergabe von Videos Ihr Home Entertainment-System mit einem Fernseher. Sie können den Ton Ihres Fernsehers über die Lautsprecher Ihres Home Entertainment-Systems hören. Verwenden Sie für Ihr Home Entertainment-System und Ihren Fernseher die hochwertigsten Kabel.

Option 1: Anschluss an den Fernseher über HDMI (ARC)

Beste Videoqualität

Ihr Home Entertainment-System unterstützt die HDMI-Version mit Audio Return Channel (ARC). Wenn Ihr Fernseher HDMI ARC-kompatibel ist, können Sie den Ton des Fernsehers mithilfe eines HDMI-Kabels über Ihr Home Entertainment-System hören.



1 Verbinden Sie den **HDMI OUT (ARC)**-Anschluss an Ihrem Home Entertainment-System über ein Hochgeschwindigkeits-

HDMI-Kabel mit dem **HDMI**

ARC-Anschluss am Fernseher:

- Der **HDMI ARC**-Anschluss am Fernseher kann unterschiedlich gekennzeichnet sein. Weitere Informationen finden Sie im Benutzerhandbuch des Fernsehers.

2 Aktivieren Sie die HDMI-CEC-Funktion auf Ihrem Fernseher. Weitere Informationen finden Sie im Benutzerhandbuch des Fernsehers.

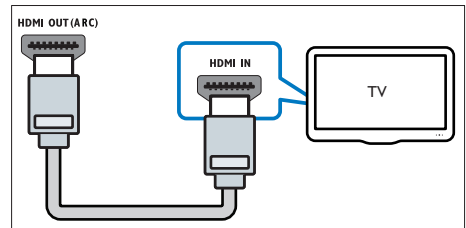
- HDMI-CEC ist eine Funktion, mit der über HDMI angeschlossene CEC-kompatible Geräte über eine einzelne Fernbedienung gesteuert werden können, wie z. B. Lautstärkeregelung sowohl für den Fernseher als auch das Home Entertainment-System. (siehe 'Einrichten von EasyLink (HDMI-CEC-Steuerung)' auf Seite 11)

3 Wenn Sie den Ton des Fernsehers nicht über das Home Entertainment-System hören können, richten Sie den Ton manuell ein.

Option 2: Anschluss an den Fernseher über eine Standard-HDMI-Verbindung

Beste Videoqualität

Wenn HDMI ARC von Ihrem Fernseher nicht unterstützt wird, verbinden Sie Ihr Home Entertainment-System über eine Standard-HDMI-Verbindung mit dem Fernseher:



1 Verbinden Sie den **HDMI OUT (ARC)**-Anschluss an Ihrem Home Entertainment-System über ein Hochgeschwindigkeits-

HDMI-Kabel mit dem **HDMI**-Anschluss am Fernseher:

- 2 Schließen Sie ein Audiokabel an, um den Ton des Fernsehers über Ihr Home Entertainment-System zu hören (siehe 'Anschließen eines Audioausgangs von einem Fernseher und anderen Geräten' auf Seite 10).
- 3 Aktivieren Sie die HDMI-CEC-Funktion auf Ihrem Fernseher. Weitere Informationen finden Sie im Benutzerhandbuch des Fernsehers.
 - HDMI-CEC ist eine Funktion, mit der über HDMI angeschlossene CEC-kompatible Geräte über eine einzelne Fernbedienung gesteuert werden können, wie z. B. Lautstärkeregelung sowohl für den Fernseher als auch das Home Entertainment-System. (siehe 'Einrichten von EasyLink (HDMI-CEC-Steuerung)' auf Seite 11)
- 4 Wenn Sie den Ton des Fernsehers nicht über das Home Entertainment-System hören können, richten Sie den Ton manuell ein.



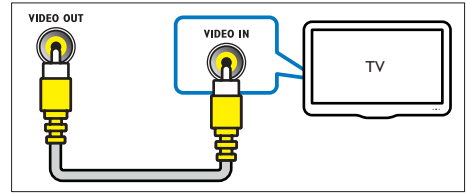
Hinweis

- Wenn Ihr Fernseher über einen DVI-Anschluss verfügt, können Sie einen HDMI/DVI-Adapter verwenden, um den Fernseher anzuschließen. Einige der Funktionen stehen jedoch möglicherweise nicht zur Verfügung.

Option 3: Anschluss an den Fernseher über Composite-Video

Normale Videoqualität

Wenn Ihr Fernseher keine HDMI-Anschlüsse aufweist, verwenden Sie eine Composite-Videoverbindung. Eine Composite-Verbindung unterstützt keine hochauflösende Videos (HD-Qualität).



- 1 Verbinden Sie den **VIDEO OUT**-Anschluss an Ihrem Home Entertainment-System über ein Composite-Video-Kabel mit dem **VIDEO IN**-Anschluss am Fernseher.
 - Der Composite-Videoanschluss kann mit **AV IN**, **COMPOSITE** oder **BASEBAND** gekennzeichnet sein.
- 2 Schließen Sie ein Audiokabel an, um den Ton des Fernsehers über Ihr Home Entertainment-System zu hören (siehe 'Anschließen eines Audioausgangs von einem Fernseher und anderen Geräten' auf Seite 10).
- 3 Drücken Sie beim Fernsehen wiederholt **SOURCE** auf Ihrem Home Entertainment-System, um den richtigen Audioeingang auszuwählen.
- 4 Stellen Sie bei der Wiedergabe von Videos den richtigen Videoeingang auf dem Fernseher ein. Weitere Informationen finden Sie im Benutzerhandbuch des Fernsehers.

Anschließen eines Audioausgangs von einem Fernseher und anderen Geräten

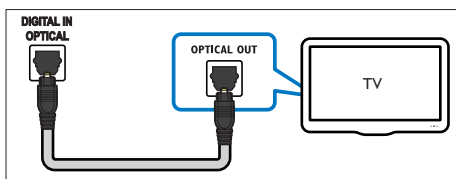
Geben Sie den Ton von Ihrem Fernseher oder anderen Geräten über die Lautsprecher Ihres Home Entertainment-Systems wieder. Verwenden Sie für Ihren Fernseher, Ihr Home Entertainment-System und andere Geräte die hochwertigsten Kabel.

Hinweis

- Wenn Ihr Home Entertainment-System und Ihr Fernseher über HDMI ARC verbunden sind, wird keine Audioverbindung benötigt. (siehe 'Option 1: Anschluss an den Fernseher über HDMI (ARC)' auf Seite 9)

Option 1: Anschluss über ein digitales optisches Kabel

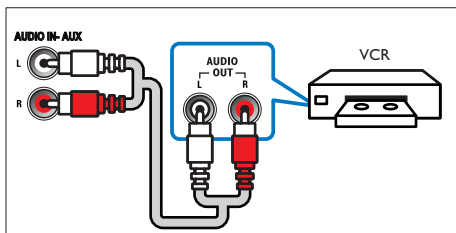
Beste Audioqualität



- 1 Verbinden Sie den **OPTICAL**-Anschluss Ihres Home Entertainment-Systems über ein optisches Kabel mit dem **OPTICAL OUT**-Anschluss Ihres Fernsehers oder eines anderen Geräts.
 - Der digitale optische Anschluss kann mit **SPDIF** oder **SPDIF OUT** gekennzeichnet sein.

Option 2: Anschluss über analoge Audiokabel

Normale Audioqualität



- 1 Verbinden Sie die **AUX**-Anschlüsse Ihres Home Entertainment-Systems über ein analoges Kabel mit den **AUDIO OUT**-

Anschlüssen Ihres Fernsehers oder eines anderen Geräts.

Einrichten der Lautsprecher

Konfigurieren Sie die Lautsprecher manuell, um individuellen Surround Sound zu genießen.

Vor Beginn ...

Stellen Sie die notwendigen Verbindungen her, die in der Kurzanleitung beschrieben werden, und schalten Sie dann den Fernseher auf die richtige Quelle für Ihr Home Entertainment-System.

- 1 Drücken Sie **⬆** (Home).
- 2 Wählen Sie **[Setup]**, und drücken Sie dann **OK**.
- 3 Wählen Sie **[Audio] > [Lautspr.Setup]**.
- 4 Drücken Sie die **Navigationstasten** und **OK** zur Auswahl und Änderung:
 - **[Lautspr-Lautst]**: Legen Sie die Lautstärke jedes Lautsprechers fest.
 - **[Lautspr-Verzög]**: Einstellen der Verzögerungszeit für Lautsprecher, die nahe der Sitzposition stehen, um eine gleichmäßige Wiedergabe von allen Lautsprechern zu gewährleisten.

Einrichten von EasyLink (HDMI-CEC-Steuerung)

Dieses Home Entertainment-System unterstützt Philips EasyLink, das das HDMI-CEC (Consumer Electronics Control)-Protokoll nutzt. EasyLink-fähige Geräte, die über HDMI angeschlossen sind, können über eine einzige Fernbedienung gesteuert werden.

Hinweis

- Je nach Hersteller ist HDMI-CEC unter mehreren Begriffen bekannt. Weitere Informationen zu Ihrem Gerät erhalten Sie im Benutzerhandbuch des Geräts.
- Philips garantiert keine vollständige Interoperabilität mit allen HDMI-CEC-Geräten.

Vor Beginn ...

- Schließen Sie Ihr Home Entertainment-System über eine HDMI-Verbindung an das HDMI-CEC-kompatible Gerät an.
- Stellen Sie die notwendigen Verbindungen her, die in der Kurzanleitung beschrieben werden, und schalten Sie dann den Fernseher auf die richtige Quelle für Ihr Home Entertainment-System.

Aktivieren von EasyLink

- 1 Drücken Sie **⬆** (**Home**).
- 2 Wählen Sie **[Setup]**, und drücken Sie dann **OK**.
- 3 Wählen Sie **[Video]**, und drücken Sie dann **OK**.
- 4 Wählen Sie **[HDMI-Setup]** > **[EasyLink-Setup]** > **[EasyLink]** > **[Ein]**.
- 5 Schalten Sie auf Ihrem Fernseher und anderen angeschlossenen Geräten die HDMI-CEC-Funktion ein. Weitere Informationen erhalten Sie im Benutzerhandbuch des Fernsehers oder der anderen Geräte.
 - Stellen Sie auf Ihrem Fernseher den Audioausgang auf "Verstärker" (statt der Lautsprecher des Fernsehers). Weitere Informationen finden Sie im Benutzerhandbuch des Fernsehers.

EasyLink-Steuerungen

Mit EasyLink können Sie Home Entertainment-System, Fernseher und andere angeschlossene HDMI-CEC-kompatible Geräte mit einer einzelnen Fernbedienung steuern.

- **[One Touch Play]** (One-Touch-Wiedergabe): Wenn die One-Touch-Wiedergabe aktiviert ist, drücken Sie auf **⏪** (**Standby-Ein**) auf der Fernbedienung Ihres Home Entertainment-Systems, um den Fernseher aus dem Standby-Modus zu aktivieren.
- **[One Touch Standby]** (One-Touch-Standby): Wenn One-Touch-Standby aktiviert ist, kann das Home Entertainment-System durch die Fernbedienung des Fernsehers oder eines anderen angeschlossenen HDMI-CEC-Geräts in den Standby-Modus geschaltet werden.
- **[System-Audiosteuerung]** (System-Audiosteuerung): Wenn die System-Audiosteuerung aktiviert ist, wird der Ton vom angeschlossenen Gerät automatisch über die Lautsprecher des Home Entertainment-Systems ausgegeben, sobald Sie die Wiedergabe am Gerät starten.
- **[Audioeingangszuordnung]** (Zuordnen des Audioeingangs): Wenn die System-Audiosteuerung nicht funktioniert, ordnen Sie das verbundene Gerät dem richtigen Audioeingang auf Ihrem Home Entertainment-System zu.

Hinweis

- Um die Einstellungen zur EasyLink-Steuerung zu ändern, drücken Sie **⬆** (**Home**), und wählen Sie **[Setup]** > **[Video]** > **[HDMI-Setup]** > **[EasyLink-Setup]** > **[EasyLink]** aus.

Einrichten des Tons

Wenn Sie die Audioausgabe eines verbundenen Geräts nicht über Ihr Home Entertainment-System hören können, gehen Sie wie folgt vor:

- Prüfen Sie, ob Sie EasyLink auf allen Geräten aktiviert haben (siehe 'Einrichten von EasyLink (HDMI-CEC-Steuerung)' auf Seite 11) und
- stellen Sie auf Ihrem Fernseher den Audioausgang auf „Verstärker“ (statt

der Lautsprecher des Fernsehers).

Suchen Sie weitere Informationen im Benutzerhandbuch des Fernsehers, und richten Sie die EasyLink-Audiosteuerung ein.

- 1 Drücken Sie **⬆** (**Home**).
- 2 Wählen Sie **[Setup]**, und drücken Sie dann **OK**.
- 3 Wählen Sie **[Video]**, und drücken Sie dann **OK**.
- 4 Wählen Sie **[HDMI-Setup]** > **[EasyLink-Setup]** > **[System-Audiosteuerung]** > **[Ein]**.
 - Um Audio mit den Fernseherlautsprechern wiederzugeben, wählen Sie **[Aus]** aus, und überspringen Sie die folgenden Schritte.
- 5 Wählen Sie **[HDMI-Setup]** > **[EasyLink-Setup]** > **[Audioeingangszuordnung]** .
- 6 Befolgen Sie die Anweisungen auf dem Bildschirm, um das angeschlossene Gerät den Audioeingängen an Ihrem Home Entertainment-System zuzuordnen.
 - Wenn Sie Ihr Home Entertainment-System über eine **HDMI ARC**-Verbindung mit dem Fernseher verbinden, vergewissern Sie sich, dass die Audioausgabe des Fernsehers dem ARC-Eingang an Ihrem Home Entertainment-System zugeordnet ist.

4 Verwenden des Home Entertainment-Systems

Dieser Abschnitt erläutert, wie Sie Ihr Home Entertainment-System verwenden können, um Medien aus unterschiedlichen Quellen wiederzugeben.

Vor Beginn ...

- Stellen Sie die notwendigen, in der Kurzanleitung und dem Benutzerhandbuch beschriebenen Verbindungen her.
- Einstellen des Fernsehers auf die richtige Quelle für das Home Entertainment-System.

- 1 Drücken Sie **⬆** (Home).
↳ Das Home-Menü wird angezeigt.
- 2 Wählen Sie mithilfe von **Navigationstasten** und **OK** die folgenden Optionen aus:
 - **[Disc]**: Starten Sie die Disc-Wiedergabe.
 - **[USB]**: Zugreifen auf den USB-Content-Browser.
 - **[Setup]**: Öffnen Sie die Menüs zum Ändern von Video-, Audio- oder sonstigen Einstellungen.
- 3 Drücken Sie **⬆** (Home), um die Auswahl zu verlassen.

Scheiben


Ihr Home Entertainment-System kann DVDs, VCDs, und CDs abspielen. Es kann auch Discs wiedergeben, die Sie zu Hause erstellt haben, wie zum Beispiel Foto- oder Musik-Discs (CD-R).

- 1 Legen Sie eine Disc in das Home Entertainment-System ein.

- 2 Wenn die Disc nicht automatisch wiedergegeben wird, drücken Sie **DISC**, oder wählen Sie **[Disc]** aus dem Home-Menü aus.
- 3 Drücken Sie zum Steuern der Wiedergabe die Wiedergabetasten (siehe 'Wiedergabetasten' auf Seite 14).

Wiedergabetasten

| Taste | Aktion |
|---|---|
| Navigationstasten | Durchlaufen der Menüs. |
| OK | Bestätigen einer Eingabe oder Auswahl. |
| ▶ (Wiedergabe/ Pause) | Starten, Anhalten, Fortsetzen der Wiedergabe. |
| ■ | Stoppen der Wiedergabe. |
| ◀ / ▶ | Springen zum vorherigen oder nächsten Track, Kapitel oder zur vorherigen/nächsten Datei. |
| ◀◀ / ▶▶ | Schnell rückwärts oder schnell vorwärts spulen. Durch mehrmaliges Drücken kann die Suchgeschwindigkeit geändert werden. |
| Navigationstasten (links/rechts) | Drehen des Bilds im oder gegen den Uhrzeigersinn. |
| Navigationstasten (nach oben/ unten) | Bild vertikal oder horizontal drehen. |
| DISC | Aufrufen oder Verlassen des Disc-Menüs. |
| AUDIO SYNC | Auswählen einer Audiosprache oder eines Fernsehsenders. |

| Taste | Aktion |
|--|---|
|  OPTIONS | Greifen Sie auf weitere Optionen zu, wenn Sie Audio-, Video- oder Mediendateien wiedergeben. (siehe 'Audio-, Video- und Bildoptionen' auf Seite 16) |

Synchronisieren von Bild und Ton

Wenn die Audio- und Videowiedergabe nicht synchronisiert ist, können Sie die Audiowiedergabe verzögern, sodass sie der Videowiedergabe entspricht.

- 1 Halten Sie während der Videowiedergabe **AUDIO SYNC** gedrückt.
↳ Audio-Sync-Menü wird angezeigt.
- 2 Drücken Sie **Navigationstasten** (links/rechts), um den Ton mit dem Video zu synchronisieren, und drücken Sie dann **OK**.

Hinweis

- Bild und Ton können über das Konfigurationsmenü synchronisiert werden. Drücken Sie **Home**, und wählen Sie **[Setup] > [Audio] > [Audio Sync]** aus.

Anzeigen des Menüs für VCD und SVCD

Zeigen Sie das Inhaltsmenü auf VCD- und SVCD-Discs an.

- 1 Drücken Sie **Home**.
- 2 Wählen Sie **[Setup]**, und drücken Sie dann **OK**.
- 3 Wählen Sie **[Vorz.ein.] > [PBC]**.
 - **[PBC]**: Aktivieren oder Deaktivieren der Inhaltsmenü-Navigation von VCD- und SVCD-Discs mit Wiedergabesteuerungsfunktion.

Datendateien

Ihr Home Entertainment-System kann Bild-, Audio- und Videodateien auf einer Disc oder einem USB-Speichergerät wiedergeben. Bevor Sie eine Datei wiedergeben, sollten Sie überprüfen, ob das Dateiformat von Ihrem Home Entertainment-System unterstützt wird (siehe 'Dateiformate' auf Seite 25).

- 1 Geben Sie die Dateien von einer Disc oder einem USB-Speichergerät wieder.
- 2 Drücken Sie die Taste **■**, um die Wiedergabe anzuhalten.
 - Um die Videowiedergabe an der Stelle fortzusetzen, an der Sie sie angehalten haben, drücken Sie **▶ (Wiedergabe)**.
 - Um das Video von Anfang an wiederzugeben, drücken Sie **OK**.

Hinweis

- Um DivX DRM-geschützte Dateien wiederzugeben, verbinden Sie das Home Entertainment-System über ein HDMI-Kabel mit einem Fernseher.

Untertitel

Wenn Ihr Video über Untertitel in mehreren Sprachen verfügt, wählen Sie eine der Untertitelsprachen aus.

Hinweis

- Stellen Sie sicher, dass die Untertiteldatei exakt den gleichen Namen hat wie die Videodatei. Wenn die Videodatei zum Beispiel "Film.avi" heißt, speichern Sie die Untertiteldatei als "Film.srt" oder "Film.sub" ab.
- Ihr Home Entertainment-System unterstützt die folgenden Dateiformate: .srt, .sub, .txt, .ssa, .ass, .smi und .sami. Wenn die Untertitel nicht richtig angezeigt werden, ändern Sie den Zeichensatz.

- 1 Drücken Sie **≡ OPTIONS**, und wählen Sie eine Untertitelsprache unter der Option **SUBTITLE** aus.

- 2 Für DivX-Videos, wenn die Untertitel nicht ordnungsgemäß angezeigt werden, setzen Sie folgende Schritte fort, um den Zeichensatz zu ändern.
- 3 Drücken Sie **⬆** (**Home**).
- 4 Wählen Sie **[Setup]**, und drücken Sie dann **OK**.
- 5 Wählen Sie **[Vorz.ein.] > [DivX-U.-Titel]**.
- 6 Wählen Sie einen Zeichensatz aus, der die Untertitel unterstützt.

| Zeichensatz | Sprache |
|---------------------|---|
| [Standard] | Albanisch, Dänisch, Niederländisch, Englisch, Finnisch, Französisch, Gälisch, Deutsch, Italienisch, Kurdisch (Latein), Norwegisch, Portugiesisch, Spanisch, Schwedisch und Türkisch |
| [Zent. Eur.] | Albanisch, Kroatisch, Tschechisch, Niederländisch, Englisch, Deutsch, Ungarisch, Irisch, Polnisch, Rumänisch, Slowakisch, Slowenisch und Sorbisch |
| [Kyrillisch] | Bulgarisch, Belarussisch, Englisch, Mazedonisch, Moldauisch, Russisch, Serbisch und Ukrainisch |
| [Griechisch] | Griechisch |

VOD-Code für DivX

Vor dem Kauf und der Wiedergabe von DivX-Videos auf dem Home Entertainment-System müssen Sie das Gerät mit dem DivXVOD-Code unter www.divx.com registrieren.

- 1 Drücken Sie **⬆** (**Home**).
- 2 Wählen Sie **[Setup]**, und drücken Sie dann **OK**.
- 3 Wählen Sie **[Allgemein] > [DivX(R) Vod-Code]**.


↳ Der Registrierungscode für DivXVOD für Ihr Home Entertainment-System wird angezeigt.

USB-Speichergeräte

Genießen Sie Bild-, Audio- und Videodateien, die auf einem USB-Speichergerät gespeichert sind, wie zum Beispiel einem MP4-Player.

Was wird benötigt?

- Ein USB-Speichergerät, das für FAT- oder NTFS-Dateisysteme formatiert ist und der Mass Storage Class (Massenspeichergeräteklasse) entspricht.
- Eine Mediendatei in einem der unterstützten Dateiformate. (siehe 'Dateiformate' auf Seite 25)

 **Hinweis**


- Wenn Sie ein USB-Verlängerungskabel, einen USB-Hub oder einen USB-Mehrfachleser verwenden, wird das USB-Speichergerät möglicherweise nicht erkannt.

- 1 Schließen Sie ein USB-Speichergerät an den **⚡ (USB)**-Anschluss Ihres Home Entertainment-Systems an.
- 2 Drücken Sie die Taste **USB**.
↳ Ein Content-Browser wird angezeigt.
- 3 Wählen Sie eine Datei, und drücken Sie anschließend **OK**.
- 4 Verwenden Sie zum Steuern der Wiedergabe die Wiedergabetasten.


Audio-, Video- und Bildoptionen

Verwenden Sie erweiterte Funktionen für die Wiedergabe von Audio-, Video- oder Mediendateien von einer Disc oder einem USB-Speichergerät.


Audiooptionen

- 1 Drücken Sie während der Wiedergabe von Audio wiederholt auf  **OPTIONS**, um einen Wiederholungsmodus auszuwählen.



Videooptionen

- 1 Drücken Sie während der Wiedergabe von Videos auf  **OPTIONS**.
↳ Das Menü mit den Videooptionen wird angezeigt. Je nach Videoquelle sind einige Optionen nicht verfügbar.
- 2 Drücken Sie die Taste **Navigationstasten** und **OK** zur Auswahl und Änderung:
 - **[Info]**: Anzeigen der Wiedergabeinformationen
 - **[PBC]**: Aktivieren oder Deaktivieren der Inhaltsmenü-Navigation von VCD- und SVCD-Discs mit Wiedergabesteuerungsfunktion.
 - **[Bildformat]**: Auswählen eines Bildformats, das Ihrem Fernsehbildschirm entspricht
 - **[Wiederh.]**: Auswählen eines Wiedergabewiederholungsmodus
 - **[Zoom]**: Zoomen in eine Videoszene oder ein Bild. Drücken Sie die **Navigationstasten** (nach rechts/links), um einen Zoomfaktor auszuwählen.
 - **[Untertitel]**: Auswählen einer Untertitelsprache für Video
 - **[Standard]**: Auswählen von in verschiedenen Kamerawinkeln aufgezeichneten Videoszenen

Bildoptionen




- 1 Drücken Sie während der Anzeige der Bilder auf  **OPTIONS**.
- 2 Drücken Sie die **Navigationstasten** und **OK** zur Auswahl und Änderung:
 - **[Farbe]**: Ein-/Ausschalten des Farbmodus

- **[Fotovorschau]**: Anzeigen von Miniaturbildern
- **[Wiederh.]**: Wählen Sie einen Wiederholungsmodus für die Diashow aus.
- **[Zoom]**: Zoomen in eine Videoszene oder ein Bild. Drücken Sie die **Navigationstasten** (nach rechts/links), um einen Zoomfaktor auszuwählen.

- 3 Drücken Sie auf  /  um auf die vorherige oder nächste Seite der Vorschau zu gelangen.
- 4 Drücken Sie auf **Navigationstasten** und **OK**, um ein Bild auszuwählen.

Diashow mit Musik

Wenn die Bild- und Audiodateien von derselben Disc oder demselben USB-Speichergerät stammen, können Sie eine Diashow mit Musik erstellen.

- 1 Wählen Sie einen Audiotitel aus, und drücken Sie anschließend auf **OK**.
- 2 Drücken Sie  **BACK**, und wechseln Sie dann zum Bildordner.
- 3 Wählen Sie ein Bild aus, und drücken Sie anschließend **OK**, um die Diashow zu starten.
- 4 Drücken Sie , um die Diashow zu beenden.
- 5 Drücken Sie erneut , um die Musikwiedergabe zu beenden.

Radio

Hören Sie UKW-Radio auf Ihrem Home Entertainment-System, und speichern Sie bis zu 40 Radiosender.

Hinweis

- Mittelwelle und digitales Radio werden nicht unterstützt.
- Wenn kein Stereosignal erkannt wird, werden Sie aufgefordert, die Radiosender erneut zu installieren.

- 1 Schließen Sie die UKW-Antenne an den **FM ANTENNA** Ihres Home Entertainment-Systems an.
 - Positionieren Sie die Antenne nicht in der Nähe eines Fernsehers oder einer anderen Strahlungsquelle, um den bestmöglichen Empfang zu gewährleisten.
- 2 Drücken Sie **RADIO**, um in den Radio-Modus zu wechseln.
 - ↳ Wenn Sie die Radiosender bereits eingestellt haben, wird der letzte von Ihnen gehörte Sender wiedergegeben.
 - ↳ Wenn Sie noch keine Radiosender eingestellt haben, wird die Nachricht **AUTO INSTALL...PRESS PLAY** auf dem Display angezeigt. Drücken Sie ► (**Wiedergabe**).
- 3 Verwenden Sie die Fernbedienung, um Radiosender zu hören oder zu wechseln.

Wiedergabetasten

| Taste | Aktion |
|--|---|
| ◀ / ▶ oder Alphanumerische Tasten | Auswählen eines voreingestellten Radiosenders. |
| Navigationstasten | Links/rechts: Suche nach einem Radiosender. Nach oben/unten: Feinabstimmen einer Radiofrequenz. |
| ■ | Drücken Sie diese Taste, um die Einrichtung von Radiosendern zu unterbrechen. Halten Sie die Taste gedrückt, um einen voreingestellten Radiosender zu löschen. |

RADIO

Manuell:

1) Drücken Sie im Radiomodus **RADIO**. 2) Wenn eine Radiofrequenz blinkt, drücken Sie **OK**, um den Radiosender zu speichern. 3) Wiederholen Sie die Schritte 1 und 2, um die anderen Sender zu speichern.

Automatisch:

Halten Sie im Radiomodus **RADIO** drei Sekunden lang gedrückt, um alle verfügbaren Radiosender neu einzurichten.

Abstimmungsbereich

In einigen Ländern können Sie beim UKW-Abstimmungsbereich zwischen 50 kHz und 100 kHz wählen.

- 1 Drücken Sie **RADIO**, um in den Radio-Modus zu wechseln.
- 2 Drücken Sie die Taste ■.
- 3 Halten Sie ► (**Wiedergabe**) gedrückt, um zwischen 50 kHz und 100 kHz zu wechseln.

MP3-Player

Schließen Sie einen MP3-Player an, um Audiodateien wiederzugeben.

Was wird benötigt?

- Ein MP3-Player.
- Ein Stereo-Audiokabel (3,5 mm).

- 1 Schließen Sie den MP3-Player mit dem 3,5 mm Stereo-Audiokabel an den **AUDIO IN**-Anschluss Ihres Home Entertainment-Systems an.

- Wenn Sie ein 6,5 mm Stereo-Audiokabel verwenden, schließen Sie den MP3-Player mit einem 3,5 mm/6,5 mm-Konverteranschluss an das Home Entertainment-System an.

2 Drücken Sie wiederholt **AUDIO SOURCE**, bis **AUDIO IN** im Display erscheint.

3 Drücken Sie die Tasten auf dem MP3-Player, um Audiodateien auszuwählen und abzuspielen.

Auswählen des Tons

Dieser Abschnitt erläutert, wie Sie den idealen Ton für Ihre Videos oder Musik auswählen.

Soundmodus

Wählen Sie vordefinierte Einstellungen des Soundmodus für Ihre Videos oder Ihre Musik.

- 1** Drücken Sie wiederholt auf **SOUND**, um einen Soundmodus auszuwählen.
- **MOVIE**: Genießen Sie ein speziell auf Filme zugeschnittenes Audioerlebnis wie im Kino.
 - **MUSIC**: Bilden Sie die Original-Aufnahmeumgebung Ihrer Musik nach – im Studio oder bei einem Konzert.
 - **ORIGINAL**: Erleben Sie den Originalton Ihrer Filme und Musik ohne hinzugefügte Soundeffekte.
 - **NEWS**: Hören Sie jedes Wort mit optimierter Sprache und klare Sprachübertragung.
 - **GAMING**: Genießen Sie beeindruckenden Arkadensound – ideal für actionreiche Videospiele und laute Partys.

Modus für Surround Sound

Genießen Sie ein unvergleichliches Audio-Erlebnis mit den Surround-Modi.

- 1** Drücken Sie wiederholt **SURR**, um einen Surround-Modus auszuwählen.
- **MULTI-CH**: Traditionelles 5.1-Mehrkanalaudio für ein entspanntes Kinoerlebnis.
 - **STEREO**: Zwei-Kanal-Stereo-Sound. Ideal für die Wiedergabe von Musik.



Hinweis

- Wenn die Audioquelle ein 2.1-Mehrkanal ist, Ein Mehrfachkanalmodus gibt 5-Kanal-Stereosound wieder.

5 Ändern von Einstellungen

Die Einstellungen des Home Entertainment-Systems sind bereits für eine optimale Leistung konfiguriert. Wenn Sie keinen Grund haben, eine Einstellung zu ändern, empfehlen wir Ihnen, die Standardeinstellungen beizubehalten.

Hinweis

- Einstellungen, die ausgeblendet sind, können nicht geändert werden.
- Um zum vorherigen Menü zurückzukehren, drücken Sie auf **↩ BACK**. Drücken Sie zum Verlassen des Menüs **⬆ (Home)**.

Spracheinstellungen

Sprache der Bildschirmanzeige

- 1 Drücken Sie **⬆ (Home)**.
- 2 Wählen Sie **[Setup]**, und drücken Sie dann die Taste **OK**.
- 3 Wählen Sie **[Allgemein]**, und drücken Sie dann die Taste **OK**.
 - **[OSD Sprache]**: Auswählen einer Anzeigesprache für das Menü.

Disc-Sprache

- 1 Drücken Sie **⬆ (Home)**.
- 2 Wählen Sie **[Setup]**, und drücken Sie dann die Taste **OK**.
- 3 Wählen Sie **[Vorzeig.]**, und drücken Sie dann die Taste **OK**.
 - **[Audio]**: Auswählen einer Audiosprache für Discs.
 - **[Untertitel]**: Auswählen einer Untertitelsprache für Discs.

- **[Disk-Menü]**: Auswählen einer Menüsprache für Discs.

Hinweis

- Wenn Ihre bevorzugte Disc-Menüsprache nicht verfügbar ist, können Sie in der Liste **[Sonstiges]** auswählen und den 4-stelligen Code eingeben, der am Ende dieses Benutzerhandbuchs aufgeführt wird. (siehe 'Sprachcode' auf Seite 30)
- Wenn Sie eine Sprache auswählen, die auf der Disc nicht zur Verfügung steht, verwendet das Home Entertainment-System die Standardsprache der Disc.

Bild- und Videoeinstellungen

- 1 Drücken Sie **⬆ (Home)**.
- 2 Wählen Sie **[Setup]**, und drücken Sie dann die Taste **OK**.
- 3 Wählen Sie **[Video]**, und drücken Sie dann die Taste **OK**.
 - **[TV-System]**: Wählen Sie ein Videoformat aus, das vom Fernseher unterstützt wird.
 - **[Bildformat]**: Auswählen eines für den Fernsehbildschirm passenden Bildformats
 - **[Bildeinstell.]**: Auswählen eines Übergangeffekts für die Diashow.
 - **[HD JPEG]**: Aktivieren der Funktion, um High Definition JPEG-Bilder über eine HDMI-Verbindung anzuzeigen.
 - **[HDMI-Setup]**: Zugreifen auf die folgende Konfiguration über die HDMI-Verbindung.
 - * **[Auflösung]**: Auswählen einer Auflösung für High Definition-Videos.
 - * **[HDMI Deep Color]**: Wiedergeben der natürlichen Welt auf Ihrem Fernsehbildschirm durch die Anzeige von lebendigen Bildern in Milliarden von Farben. Ihr Home Entertainment-System muss über ein HDMI-Kabel an einen Deep Color-fähigen Fernseher angeschlossen sein.

- * **[Wide Screen]:** Auswählen eines Anzeigeformats für Breitbild-Videos.
- * **[EasyLink-Setup]:** Konfigurieren der EasyLink-Steuerung (siehe 'Einrichten von EasyLink (HDMI-CEC-Steuerung)' auf Seite 11).

Nur bei DVDs möglich, die mit Dolby Digital codiert sind.

Hinweis

- Wenn Sie die Einstellungen ändern, vergewissern Sie sich, dass der Fernseher die neuen Einstellungen unterstützt.

Audioeinstellungen

- 1 Drücken Sie **⬆** (Home).
- 2 Wählen Sie **[Setup]**, und drücken Sie dann die Taste **OK**.
- 3 Wählen Sie **[Audio]**, und drücken Sie dann die Taste **OK**.
 - **[HDMI Audio]:** Festlegen der HDMI-Audioausgabe von Ihrem Fernseher, oder Deaktivieren der HDMI-Audioausgabe vom Fernseher.
 - **[Audio Sync]:** Einstellen der Audioverzögerung, wenn Bild und Ton nicht übereinstimmen
 - **[Lautsp.Setup]:** Konfigurieren der Lautsprecher für bestes Surround Sound-Erlebnis.
 - **[Sound-Modus]:** Auswählen eines passenden vordefinierten Soundmodus für Ihre Video und Ihre Musik
 - **[Treble/Bass]:** Sie können die Einstellungen für den hohen Frequenzbereich (Höhen) und den niedrigen Frequenzbereich (Bass) des Home Entertainment-Systems ändern.
 - **[Nachtmodus]:** Auswählen von leisen Tönen oder dynamischem Sound. Der Nachtmodus verringert die Lautstärke lauter Töne und erhöht die Lautstärke leiser Töne, beispielsweise von Sprache.

Einstellungen zur Kindersicherung

Passwort und Bewertungen

- 1 Drücken Sie **⬆** (Home).
- 2 Wählen Sie **[Setup]**, und drücken Sie dann die Taste **OK**.
- 3 Wählen Sie **[Vorzeig.]**, und drücken Sie dann die Taste **OK**.
 - **[Passwort]:** Festlegen oder Ändern eines Passworts für die Kindersicherung. Wenn Ihnen kein Passwort vorliegt oder Sie dieses vergessen haben, geben Sie 000000 ein.
 - **[Kindersicherung]:** Aktivieren Sie den altersbeschränkten Zugriff für die Wiedergabe von DVD-Video-Discs, die mit Bewertungen aufgenommen wurden. Um Discs unabhängig von der Bewertung wiederzugeben, wählen Sie **[8 Erwach.]** aus.

Disc sperren

- 1 Drücken Sie **⬆** (Home).
- 2 Wählen Sie **[Setup]**, und drücken Sie dann die Taste **OK**.
- 3 Wählen Sie **[Allgemein]**, und drücken Sie dann die Taste **OK**.
 - **[Disk-Sperre]:** Sperren Sie Discs, um die Wiedergabe einzuschränken. Sie können bis zu 20 Discs bei Ihrem Home Entertainment-System sperren.

- Um eine gesperrte Discs wiederzugeben, folgen Sie den Anweisungen auf dem Bildschirm, um das Passwort einzugeben, und drücken Sie dann **OK**.

Anzeigeeinstellungen

- 1 Drücken Sie **⬆️ (Home)**.
- 2 Wählen Sie **[Setup]**, und drücken Sie dann die Taste **OK**.
- 3 Wählen Sie **[Vorz.ein.]**, und drücken Sie dann die Taste **OK**.
 - **[PBC]**: Aktivieren oder Deaktivieren der Inhaltsmenü-Navigation von VCD- und SVCD-Discs mit Wiedergabesteuerungsfunktion.

Einstellungen zur Energieeinsparung

- 1 Drücken Sie **⬆️ (Home)**.
- 2 Wählen Sie **[Setup]**, und drücken Sie dann die Taste **OK**.
- 3 Wählen Sie **[Allgemein]**, und drücken Sie dann die Taste **OK**.
 - **[Anzei. abblen.]**: Festlegen der Helligkeit des Bedienfeld-Displays am Home Entertainment-System.
 - **[Sleep Timer]**: Schalten Sie das Home Entertainment-System nach der abgelaufenen Zeit in den Standby-Modus.
 - **[Auto. Standby]**: Wechseln des Home Entertainment-Systems nach 25 Minuten Inaktivität in den Standby-Modus, wenn es sich im Disc- oder USB-Modus befindet.

Wiederherstellen der Standardeinstellungen

- 1 Drücken Sie **⬆️ (Home)**.
- 2 Wählen Sie **[Setup]**, und drücken Sie dann die Taste **OK**.
- 3 Wählen Sie **[Vorz.ein.] > [Grundeinst.]**, und drücken Sie dann die Taste **OK**.
- 4 Folgen Sie den Anweisungen auf dem Bildschirm, um die Standardeinstellungen wiederherzustellen.
 - ↳ Ihr Home Entertainment-System wird auf die Standardeinstellungen zurückgesetzt, abgesehen vom Kennwort, der Kindersicherung und den Einstellungen für die Disc-Sperre.

6 Aktualisieren der Software

Philips ist fortwährend bestrebt, seine Produkte zu verbessern. Um die besten Funktionen und den besten Support zu erhalten, aktualisieren Sie Ihr Home Entertainment-System mit der neuesten Software.

Vergleichen Sie die Version Ihrer jetzigen Software mit der aktuellen Version unter www.philips.com/support. Wenn Sie derzeit eine Version verwenden, die niedriger als die auf der Philips Support-Website verfügbare Version ist, aktualisieren Sie Ihr Home Entertainment-System mit der aktuellen Software.



Achtung

- Installieren Sie keine ältere Software-Version als die aktuelle Version, die auf Ihrem Produkt installiert ist. Philips haftet nicht für Probleme, die durch ein Software-Downgrade verursacht werden.

Prüfen der Software-Version

Prüfen Sie die jetzige Software-Version, die auf Ihrem Home Entertainment-System installiert ist.

- 1 Drücken Sie **⬆** (Home).
- 2 Wählen Sie **[Setup]**, und drücken Sie dann die Taste **OK**.
- 3 Wählen Sie **[Vorz.ein.]** > **[Versionsinfo]**.
↳ Die Software-Version wird angezeigt.

Aktualisieren der Software über USB

Was wird benötigt?

- Ein USB-Flash-Laufwerk, das FAT- oder NTFS-formatiert ist, mit mindestens 75 MB Speicher. Verwenden Sie keine USB-Festplatte.
- Einen PC mit Internet-Zugang.
- Ein Archivierungsprogramm, das das ZIP-Format unterstützt.

Schritt 1: Herunterladen der neuesten Software

- 1 Schließen Sie ein USB-Flash-Laufwerk an Ihren Computer an.
- 2 Rufen Sie in Ihrem Webbrowser www.philips.com/support auf.
- 3 Suchen Sie auf der Philips Supportseite Ihr Produkt und anschließend den Abschnitt **Software und Treiber**.
↳ Die Software-Aktualisierung steht als .zip-Datei zur Verfügung.
- 4 Speichern Sie die Zip-Datei im Stammverzeichnis Ihres USB-Flash-Laufwerks.
- 5 Verwenden Sie das Archivierungsdienstprogramm, um die Software-Aktualisierungsdatei im Stammverzeichnis zu extrahieren.
- 6 Trennen Sie das USB-Flash-Laufwerk von Ihrem Computer.

Schritt 2: Aktualisieren der Software



Achtung

- Schalten Sie das Home Entertainment-System nicht aus, und entfernen Sie das USB-Flash-Laufwerk während des Updates nicht.

- 1 Schließen Sie das USB-Flash-Laufwerk mit der heruntergeladenen Datei an das Home Entertainment-System an.
 - Vergewissern Sie sich, dass das Disc-Fach geschlossen ist und sich keine Disc darin befindet.
- 2 Stellen Sie den Fernseher auf die richtige Quelle für Ihr Home Entertainment-System ein.
- 3 Befolgen Sie die Anweisungen auf dem Bildschirm, um die Aktualisierung zu bestätigen.
 - ↳ Nach Abschluss der Aktualisierung schaltet sich das Home Entertainment-System automatisch aus und wieder ein. Ist dies nicht der Fall, trennen Sie das Netzkabel einige Sekunden lang vom Strom, und schließen Sie es dann wieder an.

7 Produktspezifikationen

Hinweis

- Technische Daten und Design können ohne vorherige Ankündigung geändert werden.

Region-Codes

Das Typenschild auf der Rück- oder Unterseite des Home Entertainment-Systems gibt an, welche Regionen das Gerät unterstützt.

| Land | DVD |
|-----------------------------------|---|
| Europa, Großbritannien |  |
| Asien-Pazifik-Raum, Taiwan, Korea |  |
| Lateinamerika |  |
| Australien, Neuseeland |  |
| Russland, Indien |  |
| China |  |

Medienformate

- DVD-Video, DVD+R/+RW, DVD-R/-RW, DVD+R/-R DL, CD-R/CD-RW, Audio-CD, Video-CD/-SVCD, Bilddateien, MP3-Medien, WMA-Medien, DivX-Medien, USB-Speichergerät

Dateiformate

- Audio: .mp3, .wma
- Video: .avi, .divx, .mpg, .mpeg
- Bild: .jpg, .jpeg

Verstärker

- Gesamtausgangsleistung: 1000 W RMS (30 % Klirrfaktor)
- Frequenzgang: 20 Hz bis 20 kHz / ± 3 dB
- Signal-/Rauschverhältnis: > 65 dB (CCIR)/ (A-gewichtet)
- Eingangsempfindlichkeit:
 - AUX: 2 V
 - AUDIO IN: 1 V

Video

- Signalsystem: PAL/NTSC/Multi
- HDMI-Ausgang: 480i/576i, 480p/576p, 720p, 1080i, 1080p

Audio

- S/PDIF digitaler Audio-Eingang:
 - Optisch: TOSLINK
- Abtastfrequenz
 - MP3: 32 kHz, 44,1 kHz, 48 kHz
 - WMA: 44,1 kHz, 48 kHz
- Konstante Bitrate:
 - MP3: 32 Kbit/s bis 320 Kbit/s
 - WMA: 64 Kbit/s bis 192 Kbit/s

Radio

- Empfangsbereich:
 - Europa/Russland/China: UKW 87,5 bis 108 MHz (50 kHz)
 - Asien-Pazifik-Raum/Lateinamerika: UKW 87,5 bis 108 MHz (50/100 kHz)
- Signal-/Rauschverhältnis: UKW 50 dB
- Frequenzgang: UKW 200 Hz bis 12,5 kHz/ ± 6 dB

USB

- Kompatibilität: High-Speed USB (2.0)
- Unterstützte Klassen: USB Mass Storage Class (MSC, USB-Gerätekategorie für Speichergeräte)
- Dateisystem: FAT16, FAT32, NTFS
- USB-Anschluss: 5 V $\overline{=}$, 500 mA

Hauptgerät

- Stromversorgung:
 - Europa/China/Russland/Indien: 220 bis 240 V \sim , 50 Hz
 - Lateinamerika/Asien-Pazifik-Raum: 110 bis 240 V \sim , 50 bis 60 Hz
- Stromverbrauch: 140 W
- Standby-Stromverbrauch: \leq 0,5 W
- Abmessungen (B x H x T): 360 x 58 x 325 mm
- Gewicht: 2,3 kg

Subwoofer

- Ausgangsleistung: 166 W RMS (30 % Klirrfaktor)
- Impedanz: 4 Ohm
- Lautsprecher: 165 mm Woofer
- Abmessungen (B x H x T): 178 x 300 x 343 mm
- Gewicht: 3,66 kg
- Kabellänge: 3,3 m

Lautsprecher

Center-Lautsprecher:

- Ausgangsleistung: 166 W RMS (30 % Klirrfaktor)
- Lautsprecherimpedanz: 4 Ohm
- Lautsprechertreiber: 1 x 78 mm Full-Range
- Abmessungen (B x H x T): 223 x 100 x 80 mm
- Gewicht: 0,65 kg
- Kabellänge: 2,25 m

Vorder-/Rücklautsprecher:

- Ausgangsleistung: 4 x 166 W RMS (30 % Klirrfaktor)

- Lautsprecherimpedanz: 4 Ohm
- Lautsprechertreiber: 1 x 78 mm Full-Range
- Abmessungen (B x H x T):
 - **HTB5510**: 90 x 185 x 82 mm (Vorder/Rück)
 - **HTB5540**: 90 185 82 mm (Vorder); 247 x 1090 x 242 mm (Rück)
 - **HTB5570**: 247 x 1090 x 242 mm (Vorder/Rück)
- Gewicht (vorne):
 - **HTB5510**: je 0,53 kg
 - **HTB5540**: je 0,53 kg
 - **HTB5570**: je 2,66 kg
- Gewicht (hinten):
 - **HTB5510**: je 0,56 kg
 - **HTD5540/HTD5570**: je 2,72 kg
- Kabellänge (Vorderlautsprecher): 3,25 m
- Kabellänge (Rücklautsprecher): 10,25 m

Batterien für Fernbedienung

- 1 x AAA-R03-1,5 V

Laser

- Typ: Halbleiterlaser GaAlAs (CD)
- Wellenlänge: 650-662 nm (DVD), 785 – 795 nm (CD)
- Ausgangsleistung: 6 mW (DVD), 7 mW (VCD/CD)
- Strahlendivergenz: 60 Grad

8 Fehlerbehebung



Warnung

- Stromschlaggefahr! Öffnen Sie auf keinen Fall das Gehäuse des Geräts.

Bei eigenhändigen Reparaturversuchen verfällt die Garantie.

Wenn Sie bei der Verwendung dieses Geräts Probleme feststellen, prüfen Sie bitte die folgenden Punkte, bevor Sie Serviceleistungen anfordern. Wenn das Problem weiterhin besteht, holen Sie sich Unterstützung unter www.philips.com/support.

Hauptgerät

Die Tasten des Home Entertainment-Systems funktionieren nicht.

- Trennen Sie das Home Entertainment-System einige Minuten lang von der Stromversorgung, und schließen Sie es dann erneut an.

Bild

Es wird kein Bild angezeigt.

- Stellen Sie sicher, dass der Fernseher auf die richtige Quelle für das Home Entertainment-System eingestellt ist.

Kein Bild bei einem Fernseher, der über HDMI angeschlossen ist.

- Vergewissern Sie sich, dass das HDMI-Kabel nicht fehlerhaft ist. Wenn es fehlerhaft ist, ersetzen Sie es mit einem neuen Kabel.
- Warten Sie 10 Sekunden lang auf die automatische Wiederherstellung, oder ändern Sie die HDMI-Videoeinstellung (siehe 'Bild- und Videoeinstellungen' auf Seite 20).

Disc spielt keine High-Definition-Videos ab.

- Überprüfen Sie, ob die Disc tatsächlich High-Definition-Video enthält.
- Überprüfen Sie, ob der Fernseher High-Definition-Video unterstützt.
- Verwenden Sie ein HDMI-Kabel, um die Verbindung zum Fernseher herzustellen.

Sound

Kein Ton von den Lautsprechern des Home Entertainment-Systems.

- Verbinden Sie das Audiokabel des Home Entertainment-Systems mit dem Fernseher oder anderen Geräten. (siehe 'Anschließen eines Audioausgangs von einem Fernseher und anderen Geräten' auf Seite 10)
- Setzen Sie das Home Entertainment-System auf die Werkseinstellungen zurück (siehe 'Wiederherstellen der Standardeinstellungen' auf Seite 22), und schalten Sie es dann aus und wieder ein.
- Drücken Sie auf Ihrem Home Entertainment-System wiederholt **SOURCE**, um den richtigen Audioeingang auszuwählen.

Verzerrter Ton oder Echo.

- Wenn Sie Audio vom Fernseher über das Home Entertainment-System wiedergeben, vergewissern Sie sich, dass der Fernseher nicht stumm geschaltet ist.

Die Audio- und Videowiedergabe wird nicht synchronisiert.

- 1) Halten Sie **AUDIO SYNC** gedrückt. 2) Drücken Sie innerhalb von fünf Sekunden auf **Navigationstasten** (links/rechts), um die Audio- und Videoausgabe zu synchronisieren.

Wiedergabe

Ich kann keine Disc wiedergeben.

- Reinigen Sie die Disc.
- Vergewissern Sie sich, dass das Home Entertainment-System den Disc-Typ

unterstützt (siehe 'Medienformate' auf Seite 25).

- Stellen Sie sicher, dass das Home Entertainment-System den Regionalcode der Disc unterstützt.
- Wenn es sich bei der Disc um eine DVD±RW- oder DVD±R-Disc handelt, vergewissern Sie sich, dass sie finalisiert wurde.

Ich kann keine DivX-Datei wiedergeben.

- Vergewissern Sie sich, dass die DivX-Datei entsprechend dem Home Entertainment-Profil mit dem DivX-Encoder codiert wurde.
- Stellen Sie sicher, dass die DivX-Datei vollständig ist.

DivX-Untertitel werden nicht richtig angezeigt.

- Vergewissern Sie sich, dass der Untertiteldateiname mit dem Filmdateinamen identisch ist (siehe 'Untertitel' auf Seite 15).
- Wählen Sie den richtigen Zeichensatz aus (siehe 'Untertitel' auf Seite 15).

Ich kann den Inhalt eines USB-Speichergeräts nicht lesen.

- Stellen Sie sicher, dass das Format des USB-Speichergeräts mit dem Home Entertainment-System kompatibel ist.
- Vergewissern Sie sich, dass das Dateisystem auf dem USB-Speichergerät vom Home Entertainment-System unterstützt wird.

Auf dem Fernseher wird "Ungültige Eingabe" oder "x" angezeigt.

- Der Vorgang kann nicht ausgeführt werden.

EasyLink funktioniert nicht.

- Vergewissern Sie sich, dass das Home Entertainment-System mit einem EasyLink-Fernseher der Marke Philips verbunden und die EasyLink-Option eingeschaltet ist (siehe 'Einrichten von EasyLink (HDMI-CEC-Steuerung)' auf Seite 11).
- Bei Fernsehern von anderen Herstellern könnte HDMI CEC anders heißen.

Überprüfen Sie das Benutzerhandbuch, um Informationen zur Aktivierung zu finden.

Wenn Sie den Fernseher einschalten, schaltet sich das Home Entertainment-System automatisch ein.

- Dieser Vorgang ist normal, wenn Sie Philips EasyLink (HDMI-CEC) benutzen. Damit das Home Entertainment-System unabhängig funktioniert, deaktivieren Sie EasyLink.

9 Hinweis

Dieser Abschnitt enthält rechtliche Hinweise und Hinweise zu Marken.

Copyright



Be responsible
Respect copyrights

Dieses Produkt verwendet eine Kopierschutztechnologie, die durch US-Patente sowie durch andere Urheberrechte der Rovi Corporation geschützt ist. Rückentwicklung (Reverse Engineering) und Disassemblierung sind nicht zulässig.

Prüfzeichen



Dieses Produkt entspricht den Richtlinien der Europäischen Union zu Funkstörungen.

Marken



Hergestellt unter der Lizenz von Dolby Laboratories. Dolby und das Doppel-D-Symbol sind Marken von Dolby Laboratories.



DivX[®], DivX Ultra[®], DivX Certified[®] und zugehörige Logos sind Marken der Rovi

Corporation oder deren Tochtergesellschaften und werden unter Lizenz verwendet. DivX Ultra[®]-zertifiziert für die Wiedergabe von DivX[®]-Videos mit erweiterten Funktionen und Premiuminhalten.

ÜBER DIVX VIDEO: DivX[®] ist ein digitales Videoformat, das von DivX, LLC, einer Tochtergesellschaft der Rovi Corporation, entwickelt wurde. Dies ist ein offiziell DivX-zertifiziertes Gerät[®], das DivX-Videos wiedergibt. Weitere Informationen sowie Software-Tools zur Konvertierung Ihrer Dateien in DivX-Videos erhalten Sie unter divx.com.

ÜBER DIVX VIDEO-ON-DEMAND: Dieses DivX Certified[®]-Gerät muss registriert werden, um erworbene DivX Video-On-Demand-Filme (VOD) wiedergeben zu können. Um einen Registrierungscode zu erhalten, suchen Sie im Einrichtungs Menü Ihres Geräts den Abschnitt für DivX VOD. Weitere Information darüber, wie Sie Ihre Registrierung abschließen, finden Sie unter vod.divx.com.



Die Begriffe HDMI und HDMI High-Definition Multimedia Interface und das HDMI-Logo sind Marken oder eingetragene Marken von HDMI Licensing LLC in den Vereinigten Staaten und in anderen Ländern.



10 Sprachcode

| | | | | | |
|-----------------------------|------|-----------------------------|------|-----------------------|------|
| Abkhazian | 6566 | Inupiaq | 7375 | Pushto | 8083 |
| Afar | 6565 | Irish | 7165 | Russian | 8285 |
| Afrikaans | 6570 | Íslenska | 7383 | Quechua | 8185 |
| Amharic | 6577 | Italiano | 7384 | Raeto-Romance | 8277 |
| Arabic | 6582 | Ivrit | 7269 | Romanian | 8279 |
| Armenian | 7289 | Japanese | 7465 | Rundi | 8278 |
| Assamese | 6583 | Javanese | 7486 | Samoan | 8377 |
| Avestan | 6569 | Kalaallisut | 7576 | Sango | 8371 |
| Aymara | 6589 | Kannada | 7578 | Sanskrit | 8365 |
| Azerhijani | 6590 | Kashmiri | 7583 | Sardinian | 8367 |
| Bahasa Melayu | 7783 | Kazakh | 7575 | Serbian | 8382 |
| Bashkir | 6665 | Kernewek | 7587 | Shona | 8378 |
| Belarusian | 6669 | Khmer | 7577 | Shqip | 8381 |
| Bengali | 6678 | Kinyarwanda | 8287 | Sindhi | 8368 |
| Bihari | 6672 | Kirghiz | 7589 | Sinhalese | 8373 |
| Bislama | 6673 | Komi | 7586 | Slovensky | 8373 |
| Bokmål, Norwegian | 7866 | Korean | 7579 | Slovenian | 8376 |
| Bosanski | 6683 | Kuanyama; Kwanyama | 7574 | Somali | 8379 |
| Brezhoneg | 6682 | Kurdish | 7585 | Sotho; Southern | 8384 |
| Bulgarian | 6671 | Lao | 7679 | South Ndebele | 7882 |
| Burmese | 7789 | Latina | 7665 | Sundanese | 8385 |
| Castellano, Español | 6983 | Latvian | 7686 | Suomi | 7073 |
| Catalán | 6765 | Letzeburgesch; | 7666 | Swahili | 8387 |
| Chamorro | 6772 | Limburgan; Limburger | 7673 | Swati | 8383 |
| Chechen | 6769 | Lingala | 7678 | Svenska | 8386 |
| Chewa; Chichewa; Nyanja | 7889 | Lithuanian | 7684 | Tagalog | 8476 |
| 中文 | 9072 | Luxembourgish; | 7666 | Tahitian | 8489 |
| Chuang; Zhuang | 9065 | Macedonian | 7775 | Tajik | 8471 |
| Church Slavic; Slavonic | 6785 | Malagasy | 7771 | Tamil | 8465 |
| Chuvash | 6786 | Magyar | 7285 | Tatar | 8484 |
| Corsican | 6779 | Malayalam | 7776 | Telugu | 8469 |
| Česky | 6783 | Maltese | 7784 | Thai | 8472 |
| Dansk | 6865 | Manx | 7186 | Tibetan | 6679 |
| Deutsch | 6869 | Maori | 7773 | Tigrinya | 8473 |
| Dzongkha | 6890 | Marathi | 7782 | Tonga (Tonga Islands) | 8479 |
| English | 6978 | Marshallese | 7772 | Tsonga | 8483 |
| Esperanto | 6979 | Moldavian | 7779 | Tswana | 8478 |
| Estonian | 6984 | Mongolian | 7778 | Türkçe | 8482 |
| Euskara | 6985 | Nauru | 7865 | Türkmen | 8475 |
| Ελληνικά | 6976 | Navaho; Navajo | 7886 | Twí | 8487 |
| Faroese | 7079 | Ndebele, North | 7868 | Uighur | 8571 |
| Français | 7082 | Ndebele, South | 7882 | Ukrainian | 8575 |
| Frysk | 7089 | Ndonga | 7871 | Urdu | 8582 |
| Fijian | 7074 | Nederlands | 7876 | Uzbek | 8590 |
| Gaelic; Scottish Gaelic | 7168 | Nepali | 7869 | Vietnamese | 8673 |
| Gallegan | 7176 | Norsk | 7879 | Volapuk | 8679 |
| Georgian | 7565 | Northern Sami | 8369 | Walloon | 8765 |
| Gikuyu; Kikuyu | 7573 | North Ndebele | 7868 | Welsh | 6789 |
| Guarani | 7178 | Norwegian Nynorsk; | 7878 | Wolof | 8779 |
| Gujarati | 7185 | Occitan; Provençal | 7967 | Xhosa | 8872 |
| Hausa | 7265 | Old Bulgarian; Old Slavonic | 6785 | Yiddish | 8973 |
| Herero | 7290 | Oriya | 7982 | Yoruba | 8979 |
| Hindi | 7273 | Oromo | 7977 | Zulu | 9085 |
| Hiri Motu | 7279 | Ossetian; Ossetic | 7983 | | |
| Hrwatski | 6779 | Pali | 8073 | | |
| Ido | 7379 | Panjabi | 8065 | | |
| Interlingua (International) | 7365 | Persian | 7065 | | |
| Interlingue | 7365 | Polski | 8076 | | |
| Inuktitut | 7385 | Português | 8084 | | |

11 Index

A

| | |
|--------------------------|----|
| Abstimmungsbereich | 18 |
| Anschlüsse | |
| Vorderseitige Anschlüsse | 7 |
| Anzeigefeld | 5 |
| Audio | |
| Technische Daten | 25 |
| Vordefinierte Modi | 19 |
| Audiooptionen | 17 |

Ü

| | |
|------------------|---|
| Übersicht | |
| Fernbedienung | 5 |
| Hauptgerät | 5 |

B

| | |
|---------------------|----|
| Bedienung | |
| Disc-Wiedergabe | 14 |
| Hauptgerät | 5 |
| Bild | |
| Drehen | 17 |
| Fehlerbehebung | 27 |
| Optionen | 17 |
| Vergrößern | 17 |
| Bildoptionen | 17 |

D

| | |
|----------------------------------|----|
| Discs | |
| Audiooptionen | 17 |
| Optionen | 16 |
| Steuertasten | 14 |
| Synchronisieren von Bild und Ton | 15 |
| Titel | 17 |
| Wiedergabe | 14 |
| Zeitsuche | 17 |
| Display | |
| VCD-/SVCD-Menü | 15 |

F

| | |
|-----------------------|--|
| Fehlerbehebung | |
|-----------------------|--|

| | |
|------------|----|
| Anschluss | 27 |
| Bild | 27 |
| Hauptgerät | 27 |
| Ton | 27 |
| Wiedergabe | 27 |

Fernbedienung

| | |
|-----------|----|
| Batterien | 26 |
| Übersicht | 5 |

H

Hauptgerät

| | |
|------------------|----|
| Fehlerbehebung | 27 |
| Technische Daten | 26 |
| Übersicht | 5 |

HDMI

L

Lautsprecher

| | |
|------------------|----|
| Surround Sound | 19 |
| Technische Daten | 26 |

M

| | |
|----------------------|----|
| Marken | 29 |
| Medienformate | 25 |
| MP3 | |
| Anschluss | 7 |

O

Optionen

| | |
|------|----|
| Bild | 17 |
|------|----|

P

Pflege

| | |
|--------|---|
| Gerät | 3 |
| Umwelt | 3 |

Produktspezifikationen

25

R

Radio

| | |
|--------------------|----|
| Abstimmungsbereich | 18 |
| Technische Daten | 25 |
| UKW-Antenne | 7 |

Recycling

3

| | |
|--------------|----|
| Region-Codes | 25 |
|--------------|----|

S

| | |
|---|----|
| Sicherheit | |
| Entsorgung | 3 |
| Gebrauch des Geräts | 2 |
| Soundmodus | 19 |
| Sprache | |
| Sprachcode | 30 |
| Subwoofer | |
| Technische Daten | 26 |
| Synchronisieren von Bild und Ton | 15 |

T

| | |
|----------------------------------|----|
| Titel | 17 |
| Ton | |
| Fehlerbehebung | 27 |
| Surround Sound | 19 |
| Synchronisieren von Bild und Ton | 15 |
| Vordefinierter Soundmodus | 19 |

U

| | |
|--------------------------|----|
| UKW-Antenne | 7 |
| USB | |
| Format | 26 |
| USB-Speichergerät | |
| Optionen | 16 |
| Technische Daten | 26 |

V

| | |
|----------------------------------|----|
| Verstärker | 25 |
| Video | |
| Synchronisieren von Bild und Ton | 15 |
| Videoformate | 25 |
| Videooptionen | 17 |

W

| | |
|--------------------|----|
| Wiedergabe | |
| Discs | 14 |
| Fehlerbehebung | 27 |
| Radio | 25 |
| Wiederholen | 16 |

Z

| | |
|------------------|----|
| Zeitsuche | 17 |
|------------------|----|



Specifications are subject to change without notice
© 2013 Koninklijke Philips Electronics N.V.
All rights reserved.

HTD5510/5540/5570_12_UM_V2.0

