

Register your product and get support at  
[www.philips.com/welcome](http://www.philips.com/welcome)

DCM3020



EN	User manual	3
CS	Příručka pro uživatele	21
DA	Brugervejledning	39
DE	Benutzerhandbuch	57

EL	Εγχειρίδιο χρήσης	77
ES	Manual del usuario	99
FI	Käyttöopas	117
FR	Mode d'emploi	135

# PHILIPS

## ČESKA REPUBLIKA

Záruka: Pokud byste z jakéhokoli důvodu přístroj demontovali, vždy nejdříve vytáhněte síťovou zástrčku.

Přístroj chraňte před jakoukoli vlhkostí i před kapkami vody.

## ČESKA REPUBLIKA

Výstraha! Tento přístroj pracuje s laserovým paprskem. Při nesprávné manipulaci s přístrojem (v rozporu s tímto návodem) může dojít k nebezpečnému ozáření. Proto přístroj za chodu neotevírejte ani nesnímejte jeho kryty. Jakoukoli opravu vždy svěřte specializovanému servisu.

Nebezpečí! Při sejmutí krytů a odjištění bezpečnostních spínačů hrozí nebezpečí neviditelného laserového záření!

Chraňte se před přímým zásahem laserového paprsku.

Pokud byste z jakéhokoli důvodu přístroj demontovali, vždy nejdříve vytáhněte síťovou zástrčku.

Přístroj chraňte před jakoukoli vlhkostí i před kapkami vody.

Advarsel: Usynlig laserstråling ved åbning når sikkerhedsafbrydere er ude af funktion. Undgå utsættelse for stråling.

Bemærk: Netafbryderen er sekundært indkoblet og afbryder ikke strømmen fra nettet. Den indbyggede netdel er derfor tilsluttet til lysnettet så længe netstikket sidder i stikkontakten.

## Norge

Typeskilt finnes på apparatens underside.

Observer: Nettbryteren er sekundært innkople. Den innebygde nettdelen er derfor ikke frakople. Nettdelen er tilsluttet nettkontakten.

For å redusere faren for brann eller elektrisk støt, skal apparatet ikke utsettes for regn eller fuktighet.

## Luokan 1 laserlaite Varoituis!

Laitteen käyttäminen muulla kuin tässä käyttöohjeessa mainitulla tavalla saattaa altistaa käyttäjän turvallisuusluokan 1 ylittävälle näkymättömälle lasersäteilylle.

Oikeus muutoksiin varataan. Laite ei saa olla alttiina tippu- ja roiskevedelle. Huom.

Toiminnanvalitsin on kytketty toisiopuolelle, eikä se kytke laitetta irti sähköverkosta.

Sisäänrakennettu verkkoosa on kytketty sähköverkkoon aina silloin, kun pistoke on pistorasiassa.

Huom. Toiminnanvalitsin on kytketty toisiopuolelle, eikä se kytke laitetta irti sähköverkosta.

Sisäänrakennettu verkko-osa on kytketty sähköverkkoon aina silloin, kun pistoke on pistorasiassa.

# Πίνακας περιεχομένων

<b>1</b>	<b>Σημαντικό</b>	78
	Ασφάλεια	78
	Σημείωση	80
<b>2</b>	<b>Το σύστημα Micro</b>	82
	Εισαγωγή	82
	Περιεχόμενα συσκευασίας	82
	Επισκόπηση της κύριας μονάδας	83
	Επισκόπηση του τηλεχειριστηρίου	85
<b>3</b>	<b>Ξεκινήστε</b>	86
	Σύνδεση ηχείων	86
	Σύνδεση κεραίας FM	87
	Σύνδεση στο ρεύμα	87
	Προετοιμασία τηλεχειριστηρίου	87
	Ρύθμιση ρολογιού	88
	Ενεργοποίηση	88
<b>4</b>	<b>Αναπαραγωγή</b>	89
	Αναπαραγωγή δίσκου	89
	Αναπαραγωγή από USB	89
	Αναπαραγωγή iPod/iPhone/iPad	89
	Ακρόαση ραδιοφώνου	90
<b>5</b>	<b>Επιλογές αναπαραγωγής</b>	92
	Προσωρινή διακοπή/συνέχιση αναπαραγωγής	92
	Μετάβαση σε ένα κομμάτι	92
	Αναζήτηση μέσα σε κομμάτι	92
	Προγραμματισμός κομματιών	92
	Εμφάνιση ώρας	92
	Ενεργοποίηση επιλογών επανάληψης/τυχαίας αναπαραγωγής	92
<b>6</b>	<b>Προσαρμογή ήχου</b>	93
	Προσαρμογή έντασης	93
	Επιλογή προκαθορισμένου ηχητικού εφέ	93

Βελτίωση μπάσων	93
Σίγαση ήχου	93

<b>7</b>	<b>Άλλες λειτουργίες</b>	94
	Ρύθμιση χρονοδιακόπτη διακοπής λειτουργίας	94
	Ρύθμιση αφύπνισης	94
	Αναπαραγωγή από εξωτερική συσκευή ήχου	94
	Προσαρμογή φωτεινότητας οθόνης	95

<b>8</b>	<b>Πληροφορίες προϊόντος</b>	96
	Προδιαγραφές	96
	Πληροφορίες δυνατότητας αναπαραγωγής μέσω USB	96
	Υποστηριζόμενα φORMά δίσκου MP3	97
	Συντήρηση	97

<b>9</b>	<b>Αντιμετώπιση προβλημάτων</b>	98
----------	---------------------------------	----

# 1 Σημαντικό

## Ασφάλεια

Αναγνώριση συμβόλων ασφαλείας



Ο “κεραυνός” υποδηλώνει μη μονωμένο υλικό στη μονάδα σας, το οποίο μπορεί να προκαλέσει ηλεκτροπληξία. Για την ασφάλεια όλων, μην αφαιρείτε το κάλυμμα το προϊόντος.

Το “θαυμαστικό” εφιστά την προσοχή σε χαρακτηριστικά, για τα οποία θα πρέπει να διαβάσετε προσεκτικά το επισυναπτόμενο υλικό τεκμηρίωσης, έτσι ώστε να αποφύγετε προβλήματα κατά τη λειτουργία και τη συντήρηση.

**ΠΡΟΕΙΔΟΠΟΙΗΣΗ:** Για να μειώσετε τον κίνδυνο πυρκαγιάς ή ηλεκτροπληξίας, μην εκθέτετε τη συσκευή σε βροχή ή υγρασία και μην τοποθετείτε αντικείμενα που περιέχουν υγρά, όπως ανθοδοχεία, πάνω σε αυτήν.

**ΠΡΟΣΟΧΗ:** Για να αποφύγετε τον κίνδυνο ηλεκτροπληξίας, φροντίστε ώστε το πλατό πτερύγιο του βύσματος να ταιριάζει με την πλατιά υποδοχή και να εισάγετε πλήρως.

- ① Διαβάστε αυτές τις οδηγίες.
- ② Φυλάξτε αυτές τις οδηγίες.
- ③ Τηρείτε όλες τις προειδοποιήσεις.
- ④ Ακολουθήστε όλες τις οδηγίες.
- ⑤ Μην χρησιμοποιείτε τη συσκευή κοντά σε νερό.

- ⑥ Καθαρίζετε μόνο με στεγνό πανί.
- ⑦ Μην καλύπτετε τις οπές εξαερισμού. Εγκαταστήστε τη μονάδα σύμφωνα με τις οδηγίες του κατασκευαστή.
- ⑧ Μην εγκαταστήσετε τη μονάδα κοντά σε πηγές θερμότητας όπως σώματα καλοριφέρ, ανοίγματα εκροής θερμού αέρα, φούρνους ή άλλες συσκευές (συμπεριλαμβανομένων ενισχυτών) που παράγουν θερμότητα.
- ⑨ Προστατέψτε το καλώδιο ρεύματος ώστε να μην πατηθεί ή κοπεί, ειδικά στα βύσματα, στις υποδοχές κυκλώματος και στο σημείο όπου εξέρχονται από τη συσκευή.
- ⑩ Χρησιμοποιείτε μόνο μέρη/εξαρτήματα εγκεκριμένα από τον κατασκευαστή.
- ⑪ Χρησιμοποιείτε τη συσκευή μόνο με το καροτσάκι, βάση, τρίποδο, στήριγμα ή τραπέζι που συνιστάται από τον κατασκευαστή ή συνοδεύει τη συσκευή. Όταν χρησιμοποιείτε καροτσάκι, προσέχετε κατά τη μεταφορά του καροτσιού/συσκευής ώστε να αποφύγετε ενδεχόμενο τραυματισμό από ανατροπή της συσκευής.



- ⑫ Αποσυνδέστε τη συσκευή από την πρίζα κατά τη διάρκεια καταιγίδων ή όταν δεν χρησιμοποιείται για μεγάλο χρονικό διάστημα.
- ⑬ Οποιαδήποτε επισκευή πρέπει να γίνεται από εξειδικευμένο προσωπικό. Είναι απαραίτητη η επισκευή της συσκευής όταν έχει υποστεί οποιαδήποτε βλάβη, όπως εάν υποστεί βλάβη το καλώδιο ή το βύσμα τροφοδοσίας, εάν χυθεί υγρό ή πέσουν αντικείμενα πάνω στη συσκευή, εάν η συσκευή εκτεθεί σε

βροχή ή υγρασία, εάν δεν λειτουργεί κανονικά ή έχει πέσει.

- 14 Η συσκευή δεν πρέπει να εκτίθεται σε υγρά.
- 15 Μην τοποθετείτε πηγές κινδύνου πάνω στη συσκευή (π.χ. αντικείμενα που περιέχουν υγρά, αναμμένα κεριά).
- 16 Όπου το βύσμα παροχής ρεύματος ή ο συζευκτήρας συσκευής χρησιμοποιείται ως συσκευή αποσύνδεσης, η συσκευή αποσύνδεσης παραμένει λειτουργική.



#### Προειδοποίηση

- Μην αφαιρείτε ποτέ το περίβλημα της συσκευής.
- Μην λιπαίνετε κανένα τμήμα αυτής της συσκευής.
- Μην τοποθετείτε τη συσκευή επάνω σε άλλο ηλεκτρικό εξοπλισμό.
- Διατηρείτε τη συσκευή μακριά από άμεσο ηλιακό φως, γυμνή φλόγα ή θερμότητα.
- Μην κοιτάτε απευθείας την ακτίνα λέιζερ μέσα στη συσκευή.
- Βεβαιωθείτε ότι έχετε πάντα εύκολη πρόσβαση στο καλώδιο ρεύματος, την πρίζα ή το τροφοδοτικό ώστε να αποσυνδέσετε τη συσκευή από το ρεύμα.

## Ασφάλεια ακοής

### Ακούτε με μέτρια ένταση.

- Η χρήση ακουστικών σε υψηλή ένταση μπορεί να προκαλέσει προβλήματα στην ακοή σας. Αυτό το προϊόν μπορεί να παράγει ήχους σε κλίμακα ντεσιμπέλ, οι οποίοι ενδέχεται να προκαλέσουν απώλεια ακοής σε φυσιολογικά άτομα, ακόμα και σε περίπτωση έκθεσης μικρότερης από ένα λεπτό. Η υψηλότερη κλίμακα των ντεσιμπέλ παρέχεται για όσους έχουν ήδη ορισμένου βαθμού απώλεια ακοής.
- Ο ήχος μπορεί να κρύβει κινδύνους. Με την πάροδο του χρόνου το "επίπεδο άνεσης" προσαρμόζεται σε υψηλότερες εντάσεις ήχου. Έτσι μετά από παρατεταμένη ακρόαση, αυτό

που ακούγεται "κανονικό" μπορεί στην πραγματικότητα να είναι δυνατό και επιβλαβές για την ακοή σας. Για την προστασία σας, ρυθμίστε την ένταση σε ένα ασφαλές επίπεδο προτού προσαρμοστεί η ακοή σας, και μην την αλλάζετε.

### Για να ρυθμίσετε ένα ασφαλές επίπεδο έντασης:

- Ορίστε τον έλεγχο της έντασης του ήχου σε χαμηλή ρύθμιση.
- Αυξάνετε αργά τον ήχο μέχρι να μπορείτε να ακούτε άνετα και καθαρά, χωρίς παραμόρφωση.

### Ακούτε για εύλογα χρονικά διαστήματα:

- Η παρατεταμένη έκθεση στον ήχο, ακόμα και σε κανονικά "ασφαλή" επίπεδα, μπορεί να προκαλέσει επίσης απώλεια ακοής.
- Βεβαιωθείτε ότι χρησιμοποιείτε τον εξοπλισμό σας μέσα χωρίς υπερβολές και κάνετε τα απαραίτητα διαλείμματα.

### Βεβαιωθείτε ότι τηρείτε τις παρακάτω οδηγίες όταν χρησιμοποιείτε τα ακουστικά.

- Ακούτε με λογική ένταση και για εύλογα χρονικά διαστήματα.
- Προσέχετε να μην προσαρμόζετε την ένταση όσο προσαρμόζεται η ακοή σας.
- Μην αυξάνετε την ένταση τόσο που να μην μπορείτε να ακούτε τι γίνεται γύρω σας.
- Πρέπει να προφυλάσσετε ή να διακόπτετε προσωρινά τη χρήση σε δυνητικά επικίνδυνες καταστάσεις. Μην χρησιμοποιείτε ακουστικά ενώ χειρίζεστε μηχανοκίνητο όχημα, κάνετε ποδήλατο, σκέιτμπορντ κ.λπ. γιατί ενδέχεται να προκληθεί τροχαίο ατύχημα, ενώ σε πολλές περιοχές είναι και παράνομο.

## Σημείωση

Οποιοσδήποτε αλλαγές ή τροποποιήσεις πραγματοποιηθούν στη συσκευή χωρίς τη ρητή έγκριση της Philips Consumer Electronics ενδέχεται να ακυρώσουν το δικαίωμα του χρήστη για λειτουργία της συσκευής.



Το παρόν προϊόν συμμορφώνεται με τις προδιαγραφές της Ευρωπαϊκής Κοινότητας για παρεμβολές ραδιοφωνικών σημάτων.



Το προϊόν είναι σχεδιασμένο και κατασκευασμένο από υψηλής ποιότητας υλικά και εξαρτήματα, τα οποία μπορούν να ανακυκλωθούν και να ξαναχρησιμοποιηθούν.



Όταν ένα προϊόν διαθέτει το σύμβολο ενός διαγραμμένου κάδου απορριμμάτων με ρόδες, το προϊόν αυτό καλύπτεται από την Ευρωπαϊκή Οδηγία 2002/96/ΕΚ.

Ενημερωθείτε σχετικά με το ανεξάρτητο τοπικό σύστημα συλλογής ηλεκτρικών και ηλεκτρονικών προϊόντων.

Μην παραβείτε τους τοπικούς κανονισμούς και μην απορρίψετε τα παλιά σας προϊόντα μαζί με τα υπόλοιπα οικιακά απορρίμματα. Η σωστή μέθοδος απόρριψης των παλιών σας προϊόντων συμβάλλει στην αποφυγή αρνητικών επιπτώσεων για το περιβάλλον και την ανθρώπινη υγεία.



Το προϊόν σας περιέχει μπαταρίες που καλύπτονται από την Ευρωπαϊκή Οδηγία 2006/66/ΕΚ, και δεν μπορούν να απορριφθούν μαζί με τα συνηθισμένα απορρίμματα του σπιτιού σας. Ενημερωθείτε σχετικά με την ισχύουσα τοπική νομοθεσία για τη χωριστή συλλογή μπαταριών καθώς η σωστή μέθοδος απόρριψης των μπαταριών συμβάλλει στην αποφυγή αρνητικών επιπτώσεων για το περιβάλλον και την ανθρώπινη υγεία.

### Πληροφορίες σχετικά με την προστασία του περιβάλλοντος

Κάθε περιττό στοιχείο συσκευασίας έχει παραληφθεί. Η συσκευασία έχει γίνει έτσι ώστε να είναι εύκολος ο διαχωρισμός σε τρία υλικά: χαρτόνι (κουτί), αφρώδες πολυστυρένιο (υλικό προστασίας από χτυπήματα) και πολυαιθυλένιο (σακουλάκια, προστατευτικό αφρώδες φύλλο).

Το σύστημα αποτελείται από υλικά που μπορούν να ανακυκλωθούν και να επαναχρησιμοποιηθούν εάν αποσυναρμολογηθεί από μια ειδικευμένη εταιρεία. Τηρείτε τους τοπικούς κανονισμούς σχετικά με την απόρριψη υλικών συσκευασίας, άδειων μπαταριών ή παλιού εξοπλισμού.



Η πραγματοποίηση αντιγράφων υλικού που φέρει προστασία αντιγραφής, όπως προγραμμάτων υπολογιστών, αρχείων, μεταδόσεων και ηχογραφήσεων, άνευ σχετικής εξουσιοδότησης, ενδέχεται να συνιστά καταστρατήγηση των δικαιωμάτων πνευματικής ιδιοκτησίας, και ως εκ τούτου ποινικό αδίκημα. Δεν επιτρέπεται η χρήση του εξοπλισμού αυτού για τους σκοπούς αυτούς.



Οι ονομασίες “Made for iPod”, “Made for iPhone” και “Made for iPad” σημαίνουν ότι το ηλεκτρονικό εξάρτημα έχει σχεδιαστεί ειδικά για σύνδεση σε iPod, iPhone και iPad αντίστοιχα, καθώς και ότι έχει πιστοποιηθεί από τον κατασκευαστή του ότι πληροί τα πρότυπα απόδοσης της Apple. Η Apple δεν φέρει καμία ευθύνη για τη λειτουργία της παρούσας συσκευής ή της συμμόρφωσής της προς τα πρότυπα ασφαλείας και τα κανονιστικά πρότυπα. Να σημειωθεί ότι η χρήση του εν λόγω αξεσουάρ με iPod, iPhone ή iPad ενδέχεται να επηρεάσει την ασύρματη απόδοση.

Οι ονομασίες iPod and iPhone είναι εμπορικά σήματα της Apple Inc., καταχωρημένα στις Η.Π.Α. και σε άλλες χώρες. Η ονομασία iPad είναι εμπορικό σήμα της Apple Inc.

**Η συσκευή περιλαμβάνει την παρακάτω ετικέτα:**



#### Σημείωση

- Η πινακίδα του τύπου βρίσκεται στο κάτω μέρος της συσκευής.

## 2 Το σύστημα Micro

Συγχαρητήρια για την αγορά σας και καλωσορίσατε στη Philips! Για να επωφεληθείτε πλήρως από την υποστήριξη που προσφέρει η Philips, καταχωρήστε το προϊόν σας στη διεύθυνση [www.philips.com/welcome](http://www.philips.com/welcome).

### Εισαγωγή

Με αυτήν τη μονάδα μπορείτε να απολαμβάνετε ήχο από δίσκους, συσκευές USB, iPod player, iPhone και άλλες εξωτερικές συσκευές ή να ακούτε ραδιοφωνικούς σταθμούς.

Η μονάδα σας προσφέρει τις λειτουργίες Ελέγχου ψηφιακού ήχου (DSC) και Δυναμικής ενίσχυσης μπάσων (DBB).

Η μονάδα υποστηρίζει τα παρακάτω φορμά μέσων:



### Περιεχόμενα συσκευασίας

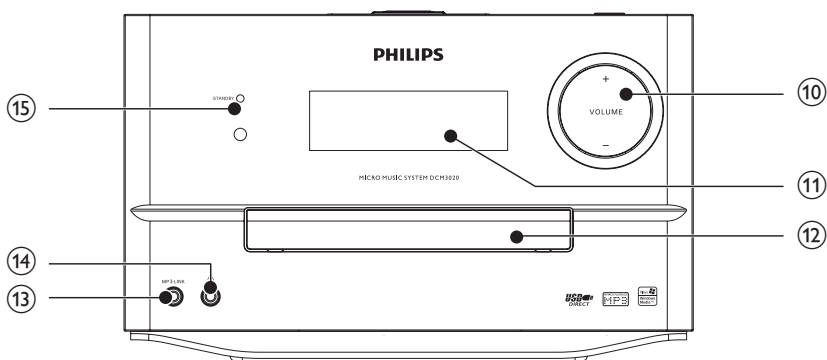
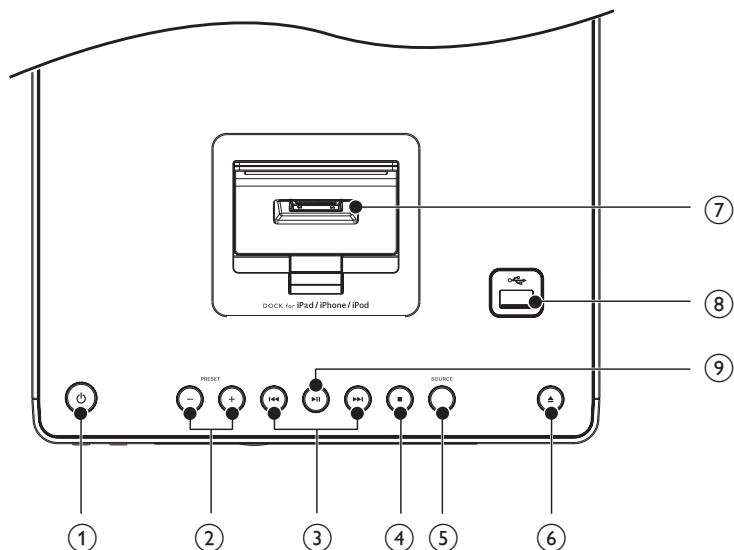
Ελέγξτε και αναγνωρίστε τα περιεχόμενα της συσκευασίας:

- Κύρια μονάδα
- 2 ηχεία
- Τηλεχειριστήριο
- Κεραία FM
- Καλώδιο MP3 link
- Οδηγός γρήγορης έναρξης
- Εγχειρίδιο χρήσης
- 8 λαστιχένια στοπ για ηχεία



# Επισκόπηση της κύριας μονάδας

Κάτοψη και πρόσοψη



① 

- Ενεργοποίηση της μονάδας ή μετάβαση σε λειτουργία αναμονής.

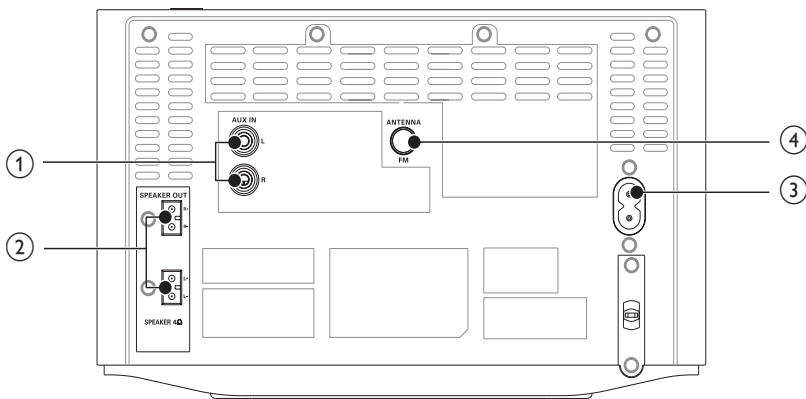
② PRESET +/-

- Επιλογή προεπιλεγμένου ραδιοφωνικού σταθμού.
- Μετάβαση στο προηγούμενο/επόμενο άλμπουμ.

- ③ ◀▶▶▶▶
- Μετάβαση στο προηγούμενο/επόμενο κομμάτι.
  - Αναζήτηση μέσα σε κομμάτι/δίσκο/USB.
  - Συντονισμός σε ραδιοφωνικό σταθμό.
  - Πλοήγηση στο μενού iPod/iPhone/iPad.
  - Ρύθμιση ώρας.
- ④ ■
- Διακοπή αναπαραγωγής.
  - Διαγραφή προγράμματος.
- ⑤ SOURCE
- Επιλογή πηγής: CD, FM TUNER, USB, DOCK, AUX IN ή MP3 LINK.
- ⑥ ▲
- Άνοιγμα/κλείσιμο της θήκης δίσκου.

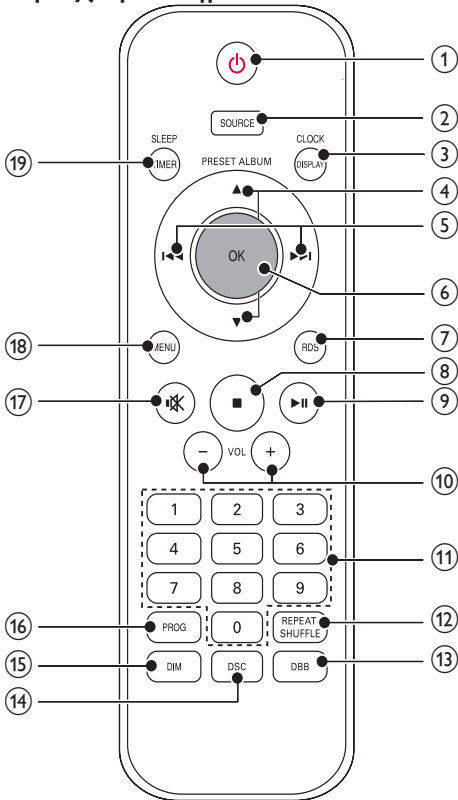
- ⑦ Βάση για iPod/iPhone/iPad
- ⑧ ↵
- Υποδοχή USB.
- ⑨ ▶||
- Έναρξη ή προσωρινή διακοπή της αναπαραγωγής.
- ⑩ VOLUME + / -
- Προσαρμογή έντασης.
- ⑪ Πίνακας ενδείξεων
- Προβολή τρέχουσας κατάστασης.
- ⑫ Μονάδα δίσκου
- ⑬ MP3-LINK
- Σύνδεση εξωτερικής συσκευής ήχου.
- ⑭ 🎧
- Υποδοχή ακουστικών.
- ⑮ STANDBY

## Οπίσθια όψη



- ① AUX IN
- Συνδέστε μια εξωτερική συσκευή ήχου.
- ② SPEAKER OUT
- Για σύνδεση των ηχείων.
- ③ AC MAIN~
- Υποδοχή τροφοδοτικού ρεύματος.
- ④ FM ANTENNA
- Βελτίωση λήψης FM.

## Επισκόπηση του τηλεχειριστηρίου



- ① **⏻**
- Ενεργοποίηση της μονάδας ή μετάβαση σε λειτουργία αναμονής ή σε λειτουργία αναμονής Eco Power.
- ② **SOURCE**
- Επιλογή πηγής: CD, FM TUNER, USB, DOCK, AUX-IN ή MP3 LINK.
- ③ **DISPLAY**
- Επιλογή πληροφοριών οθόνης κατά την αναπαραγωγή.
- ④ **PRESET/ALBUM▲/▼**
- Μετάβαση στο προηγούμενο/επόμενο άλμπουμ.

- Επιλογή προεπιλεγμένου ραδιοφωνικού σταθμού.
- ⑤ **⏮/⏭**
- Μετάβαση στο προηγούμενο/επόμενο κομμάτι.
  - Συντονισμός σε ραδιοφωνικό σταθμό.
  - Αναζήτηση μέσα σε κομμάτι/δίσκο/USB.
  - Πλοήγηση στο μενού iPod/iPhone/iPad.
  - Ρύθμιση ώρας.
- ⑥ **OK**
- Επιβεβαίωση επιλογής.
- ⑦ **RDS**
- Για επιλεγμένους ραδιοφωνικούς σταθμούς FM: εμφάνιση πληροφοριών RDS.
- ⑧ **■**
- Διακοπή αναπαραγωγής ή διαγραφή προγραμματισμού.
- ⑨ **⏮||**
- Έναρξη ή προσωρινή διακοπή της αναπαραγωγής.
- ⑩ **VOL +/-**
- Προσαρμογή έντασης.
- ⑪ **Αριθμητικό πληκτρολόγιο**
- Άμεση επιλογή κομματιού από δίσκο.
  - Επιλογή προεπιλεγμένου ραδιοφωνικού σταθμού.
- ⑫ **REPEAT/SHUFFLE**
- Επαναλαμβανόμενη αναπαραγωγή ενός ή όλων των κομματιών.
  - Αναπαραγωγή κομματιών σε τυχαία σειρά.
- ⑬ **DBB**
- Ενεργοποίηση/απενεργοποίηση της δυναμικής ενίσχυσης μπάσων.
- ⑭ **DSC**
- Επιλογή προεπιλεγμένης ρύθμισης ήχου.

15 DIM

- Ρύθμιση της φωτεινότητας στην οθόνη ενδείξεων.
- Σβήσιμο φωτεινής ένδειξης LED γύρω από το κουμπί VOLUME.

16 PROG

- Προγραμματισμός κομματιών.
- Προγραμματισμός ραδιοφωνικών σταθμών.

17 ✖

- Σίγαση ή επαναφορά της έντασης.

18 MENU

- Πρόσβαση στο μενού iPod/iPhone/iPad.

19 SLEEP/TIMER

- Ρύθμιση χρονοδιακόπτη διακοπής λειτουργίας.
- Ρύθμιση αφύπνισης.

## 3 ΞΕΚΙΝΗΣΤΕ



### Προσοχή

- Η χρήση διαφορετικών χειριστηρίων ή προσαρμογών ή η εφαρμογή διαδικασιών διαφορετικών από αυτές που υποδεικνύονται στο παρόν εγχειρίδιο μπορεί να προκαλέσει επικίνδυνη έκθεση σε ακτινοβολία ή άλλες μη ασφαλείς λειτουργίες.

Ακολουθείτε πάντα τις οδηγίες στο παρόν κεφάλαιο με τη σειρά που αναφέρονται.

Εάν επικοινωνήσετε με τη Philips, θα σας ζητηθεί ο αριθμός μοντέλου και ο αριθμός σειράς της συσκευής. Ο αριθμός μοντέλου και ο αριθμός σειράς βρίσκονται στο πίσω μέρος της συσκευής. Σημειώστε τους αριθμούς εδώ:

Αριθμός μοντέλου

Αριθμός σειράς

---

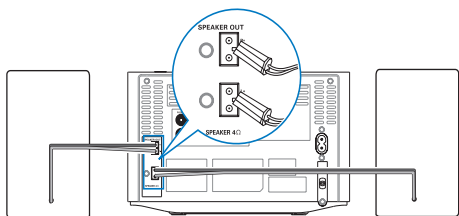
## Σύνδεση ηχείων



### Σημείωση

- Για βέλτιστο ήχο, χρησιμοποιείτε μόνο τα παρεχόμενα ηχεία.
- Συνδέετε μόνο ηχεία με σύνθετη αντίσταση ίδια ή μεγαλύτερη από αυτή των παρεχόμενων ηχείων. Ανατρέξτε στην ενότητα 'Προδιαγραφές' στο παρόν εγχειρίδιο.

Εισαγάγετε πλήρως τα καλώδια των ηχείων στις υποδοχές εισόδου των ηχείων, στο πίσω μέρος της μονάδας.



## Σύνδεση κεραίας FM



### Συμβουλή

- Για βέλτιστη λήψη, προεκτείνετε πλήρως την κεραία και προσαρμόστε τη θέση της.

Συνδέστε την παρεχόμενη κεραία FM στην υποδοχή **FM ANTENNA** της κύριας μονάδας.

## Σύνδεση στο ρεύμα

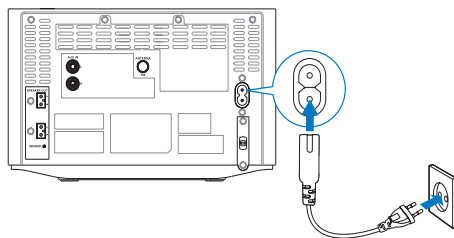


### Προσοχή

- Κίνδυνος φθοράς του προϊόντος! Βεβαιωθείτε ότι η τάση παροχής ρεύματος αντιστοιχεί στην τάση που εμφανίζεται τυπωμένη στο πίσω ή το κάτω μέρος της συσκευής.
- Κίνδυνος ηλεκτροπληξίας! Όταν αποσυνδέετε το τροφοδοτικό AC από την πρίζα, τραβάτε πάντα το βύσμα από την υποδοχή. Μην τραβάτε ποτέ το καλώδιο.
- Προτού συνδέσετε το τροφοδοτικό AC, βεβαιωθείτε ότι έχετε ολοκληρώσει όλες τις άλλες συνδέσεις.

Συνδέστε το τροφοδοτικό:

- στην υποδοχή **AC MAIN~** της κύριας μονάδας.
- στην πρίζα.



## Προετοιμασία τηλεχειριστηρίου

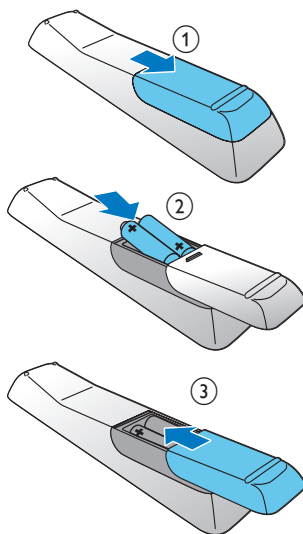


### Προσοχή

- Κίνδυνος έκρηξης! Διατηρείτε τις μπαταρίες μακριά από θερμότητα, ήλιο ή φωτιά. Μην απορρίπτετε ποτέ τις μπαταρίες στη φωτιά.

Για να τοποθετήσετε την μπαταρία του τηλεχειριστηρίου:

- 1 Ανοίξτε τη θήκη μπαταριών.
- 2 Τοποθετήστε 2 μπαταρίες AAA με σωστή πολικότητα (+/-), όπως υποδεικνύεται.
- 3 Κλείστε τη θήκη της μπαταρίας.





## Σημείωση

- Εάν δεν πρόκειται να χρησιμοποιήσετε το τηλεχειριστήριο για πολύ καιρό, αφαιρέστε τις μπαταρίες.
- Μην χρησιμοποιείτε μαζί παλιές και καινούργιες μπαταρίες ή διαφορετικού τύπου μπαταριών.
- Οι μπαταρίες περιέχουν χημικές ουσίες, κατά συνέπεια πρέπει να απορρίπτονται σωστά.

↳ Η ένδειξη [ECO STANDBY] (αναμονή Eco) εμφανίζεται για 3 δευτερόλεπτα και μετά εξαφανίζεται.



## Συμβουλή

- Η μονάδα μεταβαίνει στη λειτουργία αναμονής Eco Power όταν παρέλθουν 15 λεπτά στη λειτουργία αναμονής.

## Εναλλαγή μεταξύ της λειτουργίας αναμονής και αναμονής ECO:

Πατήστε και κρατήστε πατημένο το  $\phi$  για 2 δευτερόλεπτα τουλάχιστον.

## Ρύθμιση ρολογιού

- 1 Σε κατάσταση αναμονής, πατήστε το **CLOCK/DISPLAY** στο τηλεχειριστήριο για να ενεργοποιήσετε τη λειτουργία ρύθμισης ρολογιού.  
↳ Εμφανίζονται τα ψηφία της ώρας και αρχίζουν να αναβοσβήνουν.
- 2 Πατήστε **◀◀▶▶** για να ρυθμίσετε την ώρα.
- 3 Πατήστε **CLOCK/DISPLAY**.  
↳ Εμφανίζονται τα ψηφία των λεπτών και αρχίζουν να αναβοσβήνουν.
- 4 Πατήστε **◀◀▶▶** για να ρυθμίσετε τα λεπτά.
- 5 Πατήστε **CLOCK/DISPLAY** για επιβεβαίωση.

## Ενεργοποίηση

Πατήστε  $\phi$ .

- ↳ Η μονάδα μεταβαίνει στην τελευταία επιλεγμένη πηγή.

## Μετάβαση σε κατάσταση αναμονής

Πατήστε  $\phi$  ξανά για μετάβαση της μονάδας σε λειτουργία αναμονής.

- ↳ Στην οθόνη ενδείξεων εμφανίζεται το ρολόι (εάν έχει ρυθμιστεί).

## Μετάβαση σε λειτουργία αναμονής ECO:

Πατήστε παρατεταμένα το  $\phi$  για περισσότερα από 3 δευτερόλεπτα.

## 4 Αναπαραγωγή


### Αναπαραγωγή δίσκου

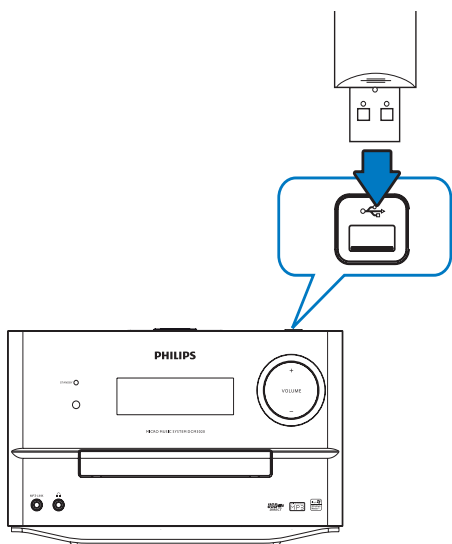
- 1 Πατήστε επανειλημμένα το **SOURCE** για να επιλέξετε πηγή CD.
- 2 Πατήστε **▲** για να ανοίξετε τη θήκη δίσκου.
- 3 Τοποθετήστε ένα δίσκο με την εκτυπωμένη πλευρά στραμμένη προς τα πάνω.
- 4 Πατήστε **▲** για να κλείσετε τη θήκη δίσκου.
- 5 Η αναπαραγωγή ξεκινά αυτόματα. Αν όχι, πατήστε το **▶||**.

### Αναπαραγωγή από USB

#### Σημείωση

- Βεβαιωθείτε ότι η συσκευή USB περιέχει περιεχόμενο ήχου με δυνατότητα αναπαραγωγής.

- 1 Συνδέστε τη συσκευή USB στην υποδοχή .



- 2 Πατήστε επανειλημμένα **SOURCE** για να επιλέξετε την πηγή USB.  
↳ Η αναπαραγωγή ξεκινά αυτόματα. Εάν δεν ξεκινήσει, πατήστε **▶||**.
  - Για να επιλέξετε ένα φάκελο, πατήστε **PRESET +/-**.
  - Για να επιλέξετε ένα αρχείο ήχου, πατήστε **◀◀▶▶**.

### Αναπαραγωγή iPod/iPhone/iPad

Όταν το iPod/iPhone/iPad είναι συνδεδεμένο στο σύστημα Micro, μπορείτε να ακούτε μουσική από τα χερά.

#### Σημείωση

- Σε αυτήν την περίπτωση, ο ήχος δεν δρομολογείται στην υποδοχή των ακουστικών.

### Συμβατότητα με iPod/iPhone/iPad

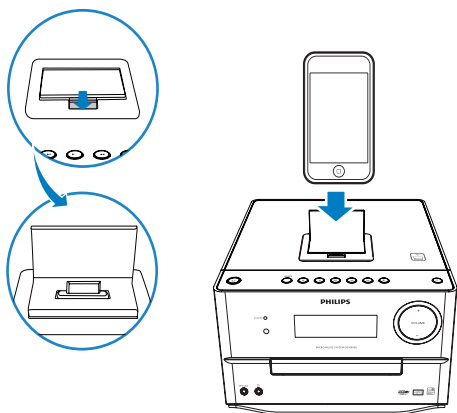
Μοντέλα Apple iPod, iPhone και iPad με υποδοχή βάσης 30 ακροδεκτών:

- iPod classic, iPod touch, iPod nano, iPod 5ης γενιάς (βίντεο), iPod με έγχρωμη οθόνη, iPod mini.
- iPhone, iPhone 3G, iPhone 3GS, iPhone 4.
- iPad (WiFi), iPad (3G).

### Αναπαραγωγή από iPod/iPhone/iPad

#### Σημείωση

- Όταν φορτωθεί μια συσκευή iPod/iPhone/iPad, η συσκευή μεταβαίνει αυτόματα στην πηγή iPod.



- 2 Πιέστε τη θήκη σύνδεσης για να ανοίξει.
- 3 Τοποθετήστε το iPod/iPhone/iPad στη βάση. Πατήστε επανειλημμένα το **SOURCE** για να επιλέξετε πηγή **DOCK**.
  - ↳ Το συνδεδεμένο iPod/iPhone/iPad πραγματοποιεί αυτόματη αναπαραγωγή.
    - Για προσωρινή διακοπή/συνέχιση αναπαραγωγής, πατήστε **▶||**.
    - Για μετάβαση σε ένα κομμάτι, πατήστε **◀◀▶▶**.
    - Για αναζήτηση κατά την αναπαραγωγή, πατήστε και κρατήστε πατημένο το **◀◀▶▶**. Στη συνέχεια, απελευθερώστε το για να συνεχίσετε την κανονική αναπαραγωγή.

## Φόρτιση iPod/iPhone/iPad

### Σημείωση

- Τα iPod με έγχρωμη οθόνη, iPod classic και iPhone δεν είναι συμβατά με τη φόρτιση από τη βάση.

Όταν η συσκευή είναι συνδεδεμένη στην πρίζα, το συνδεδεμένο iPod/iPhone/iPad αρχίζει να φορτίζει.

## Ακρόαση ραδιοφώνου

### Συντονισμός σε ραδιοφωνικό σταθμό

- 1 Πατήστε επανειλημμένα **SOURCE** για να επιλέξετε ως πηγή το ραδιόφωνο.
- 2 Πατήστε και κρατήστε πατημένο το **◀◀▶▶** για 2 δευτερόλεπτα τουλάχιστον.
  - ↳ Εμφανίζεται η ένδειξη **[SEARCH]** (αναζήτηση).
  - ↳ Το ραδιόφωνο συντονίζεται αυτόματα σε ένα σταθμό με ισχυρό σήμα λήψης.
- 3 Επαναλάβετε το βήμα 2 για να συντονιστείτε σε περισσότερους σταθμούς.

### ✳ Συμβουλή

- Για να συντονιστείτε σε σταθμό με ασθενές σήμα λήψης, πατήστε επανειλημμένα **◀◀▶▶** μέχρι να εντοπίσετε βέλτιστη λήψη.

## Αυτόματος προγραμματισμός ραδιοφωνικών σταθμών

Μπορείτε να προγραμματίσετε μέχρι 20 προεπιλεγμένους ραδιοφωνικούς σταθμούς (FM).

Στη λειτουργία συντονισμού, πατήστε και κρατήστε πατημένο το **PROG** για 2 δευτερόλεπτα τουλάχιστον προκειμένου να ενεργοποιήσετε τη λειτουργία αυτόματου προγραμματισμού.

- ↳ Εμφανίζεται το **AUTO SCAN** (αυτόματη σάρωση).
- ↳ Όλοι οι διαθέσιμοι σταθμοί προγραμματίζονται με σειρά ανάλογη με την ισχύ λήψης της ζώνης συχνότητας.
- ↳ Ο πρώτος προγραμματισμένος ραδιοφωνικός σταθμός μεταδίδεται αυτόματα.



## Μη αυτόματος προγραμματισμός ραδιοφωνικών σταθμών

Μπορείτε να προγραμματίσετε μέχρι 20 προεπιλεγμένους ραδιοφωνικούς σταθμούς (FM).

- 1 Συντονισμός σε ραδιοφωνικό σταθμό.
- 2 Πατήστε **PROG** για να ενεργοποιήσετε τη λειτουργία προγραμματισμού.  
↳ Εμφανίζεται η ένδειξη [**PROG**] (πρόγραμμα).
- 3 Πατήστε **PRESET +/-** για να εκχωρήσετε έναν αριθμό στο συγκεκριμένο ραδιοφωνικό σταθμό και έπειτα πατήστε **PROG** για επιβεβαίωση.
- 4 Επαναλάβετε τα παραπάνω βήματα για να προγραμματίσετε άλλους σταθμούς.



### Συμβουλή

- Για να αντικαταστήσετε έναν προγραμματισμένο σταθμό, αποθηκεύστε έναν άλλο στη θέση του.

## Επιλογή προεπιλεγμένου ραδιοφωνικού σταθμού

Σε λειτουργία δέκτη, πατήστε **PRESET +/-** για να επιλέξετε έναν προρυθμισμένο αριθμό.

- Μπορείτε επίσης να πατήσετε τα αριθμητικά πλήκτρα για να επιλέξετε απευθείας έναν προρυθμισμένο αριθμό.



### Συμβουλή

- Τοποθετήστε την κεραία όσο το δυνατόν πιο μακριά από την τηλεόραση, το VCR ή άλλη πηγή ακτινοβολίας.
- Για βέλτιστη λήψη, προεκτείνετε πλήρως την κεραία και προσαρμόστε τη θέση της.

## Εμφάνιση πληροφοριών RDS

Το RDS (Radio Data System) είναι μια υπηρεσία που επιτρέπει στους ραδιοφωνικούς σταθμούς FM να μεταδίδουν επιπλέον πληροφορίες. Εάν συντονιστείτε σε ένα ραδιοφωνικό σταθμό RDS, θα εμφανιστεί ένα εικονίδιο RDS και το όνομα του σταθμού.

- 1 Συντονιστείτε σε ένα ραδιοφωνικό σταθμό RDS.
- 2 Πατήστε επανειλημμένα **RDS** για να μετακινηθείτε μεταξύ των παρακάτω πληροφοριών (εάν υπάρχουν):  
↳ Όνομα σταθμού  
↳ Τύπο προγράμματος, όπως [**NEWS**] (ειδήσεις), [**SPORT**] (αθλητικά), [**POP M**] (μουσική ποπ)...  
↳ RDS RT  
↳ Συχνότητα

## 5 Επιλογές αναπαραγωγής

### Προσωρινή διακοπή/συνέχιση αναπαραγωγής

Κατά τη διάρκεια της αναπαραγωγής, πατήστε **▶||** για προσωρινή διακοπή/συνέχιση της αναπαραγωγής.

### Μετάβαση σε ένα κομμάτι

Για CD:

Πατήστε **◀◀▶▶|** για επιλογή διαφορετικού κομματιού.

- Για απευθείας επιλογή ενός κομματιού, μπορείτε επίσης να πατήσετε ένα πλήκτρο στο αριθμητικό πληκτρολόγιο.

Για δίσκο MP3 και USB:

- 1 Πατήστε το **PRESET +/-** για επιλογή ενός άλμπουμ ή φακέλου.
- 2 Πατήστε **◀◀▶▶|** για επιλογή ενός κομματιού ή αρχείου.

### Αναζήτηση μέσα σε κομμάτι

- 1 Κατά τη διάρκεια της αναπαραγωγής, πατήστε και κρατήστε πατημένο το **◀◀▶▶|**.
- 2 Απελευθερώστε το για να συνεχίσετε την κανονική αναπαραγωγή.

### Προγραμματισμός κομματιών



Σημείωση

- Μπορείτε να προγραμματίζετε κομμάτια μόνο όταν διακόπτεται η αναπαραγωγή.

Μπορείτε να προγραμματίσετε μέχρι 20 κομμάτια .

- 1 Πατήστε **PROG** για να ενεργοποιήσετε τη λειτουργία προγραμματισμού.  
↳ Εμφανίζεται η ένδειξη [**PROG**] (πρόγραμμα).
- 2 Για κομμάτια MP3/WMA, πατήστε **PRESET +/-** για να επιλέξετε ένα άλμπουμ.
- 3 Πατήστε το **◀◀▶▶|** για να επιλέξετε κομμάτι και έπειτα πατήστε το **PROG** για επιβεβαίωση.
- 4 Επαναλάβετε τα βήματα 2 και 3 για να προγραμματίσετε περισσότερα κομμάτια.
- 5 Πατήστε **▶||** για να πραγματοποιηθεί αναπαραγωγή των προγραμματισμένων κομματιών.  
↳ Κατά τη διάρκεια της αναπαραγωγής, εμφανίζεται η ένδειξη [**PROG**] (προγραμματισμός).
  - Για να διαγράψετε το πρόγραμμα, στη θέση διακοπής, πατήστε **■**.

### Εμφάνιση ώρας

Πατήστε το **DISPLAY** για να εμφανιστεί η ώρα.



Συμβουλή

- Σε λειτουργία αναμονής Eco, η ώρα εμφανίζεται για 15 λεπτά.

### Ενεργοποίηση επιλογών επανάληψης/τυχαίας αναπαραγωγής

- 1 Κατά τη διάρκεια της αναπαραγωγής, πατήστε επανειλημμένα **REPEAT/SHUFFLE** για ενεργοποίηση της επιλογής επανάληψης ή της λειτουργίας τυχαίας αναπαραγωγής.
  - **REP:** πραγματοποιείται επανάληψη αναπαραγωγής του τρέχοντος κομματιού.

- **REP ALL:** πραγματοποιείται επανάληψη αναπαραγωγής όλων των κομματιών.
- **REP ALB:** επαναλαμβάνονται όλα τα κομμάτια αυτού του άλμπουμ.
- **SHUF:** πραγματοποιείται τυχαία αναπαραγωγή όλων των κομματιών.

**2** Για συνέχιση της κανονικής αναπαραγωγής, πατήστε επανειλημμένα **REPEAT/SHUFFLE** μέχρι να μην εμφανίζεται καμία επιλογή.

## 6 Προσαρμογή ήχου

### Προσαρμογή έντασης

Κατά τη διάρκεια της αναπαραγωγής, πατήστε **VOL +/-** για να αυξήσετε/μειώσετε την ένταση του ήχου.

### Επιλογή προκαθορισμένου ηχητικού εφέ

Κατά τη διάρκεια της αναπαραγωγής, πατήστε επανειλημμένα **DSC** για να επιλέξετε:

- [ROCK] (ροκ)
- [JAZZ] (τζαζ)
- [CLASSIC] (κλασική)
- [POP] (ποπ)

### Βελτίωση μπάσων

Κατά την αναπαραγωγή, πατήστε **DBB** για να ενεργοποιήσετε ή να απενεργοποιήσετε τη δυναμική ενίσχυση μπάσων.

↳ Εάν απενεργοποιηθεί το DBB, εμφανίζεται η ένδειξη DBB.

### Σίγαση ήχου

Κατά τη διάρκεια της αναπαραγωγής, πατήστε **\***  για σίγαση/κατάργηση σίγασης του ήχου.

# 7 Άλλες λειτουργίες

## Ρύθμιση χρονοδιακόπτη διακοπής λειτουργίας

Η μονάδα μπορεί να μεταβεί αυτόματα σε λειτουργία αναμονής μετά από καθορισμένη χρονική περίοδο.

Όταν η μονάδα είναι ενεργοποιημένη, πατήστε επανειλημμένα **SLEEP** για να επιλέξετε μια καθορισμένη χρονική περίοδο (σε λεπτά).

- ↳ Όταν έχει ενεργοποιηθεί ο χρονοδιακόπτης διακοπής λειτουργίας, στην οθόνη εμφανίζεται η ένδειξη [SLEEP] (αυτόματη διακοπή λειτουργίας) **zz**.

### Για να απενεργοποιήσετε το χρονοδιακόπτη διακοπής λειτουργίας

Πατήστε επανειλημμένα **SLEEP** μέχρι να εμφανιστεί η ένδειξη "OFF" (απενεργοποίηση).

- ↳ Όταν απενεργοποιηθεί ο χρονοδιακόπτης διακοπής λειτουργίας, η ένδειξη [SLEEP] (αυτόματη διακοπή λειτουργίας) **zz** εξαφανίζεται από την οθόνη.

## Ρύθμιση αφύπνισης

Η μονάδα μπορεί να χρησιμοποιηθεί και ως ξυπνητήρι. Πραγματοποιείται ενεργοποίηση του δίσκου, του δέκτη ραδιοφώνου, του USB ή του iPhone/iPod/iPad για αναπαραγωγή σε προκαθορισμένη ώρα.

- 1 Βεβαιωθείτε ότι έχετε ρυθμίσει το ρολόι σωστά.
- 2 Πατήστε και κρατήστε πατημένο το **TIMER**.
- 3 Πατήστε το **SOURCE** για επιλογή πηγής.
- 4 Πατήστε **TIMER** για επιβεβαίωση.

- ↳ Εμφανίζονται τα ψηφία της ώρας και αρχίζουν να αναβοσβήνουν.

- 5 Πατήστε **◀◀▶▶** για να ρυθμίσετε την ώρα.
- 6 Πατήστε **TIMER** για επιβεβαίωση.
  - ↳ Εμφανίζονται τα ψηφία των λεπτών και αρχίζουν να αναβοσβήνουν.
- 7 Πατήστε **◀◀▶▶** για να ρυθμίσετε τα λεπτά.
- 8 Πατήστε **TIMER** για επιβεβαίωση.
  - ↳ Ο χρονοδιακόπτης ρυθμίζεται και ενεργοποιείται.

## Ενεργοποίηση και απενεργοποίηση αφύπνισης

Πατήστε επανειλημμένα **TIMER** για να ενεργοποιήσετε ή να απενεργοποιήσετε το χρονοδιακόπτη.

- ↳ Όταν έχει ενεργοποιηθεί ο χρονοδιακόπτης, στην οθόνη εμφανίζεται η ένδειξη **⌚**.
- ↳ Όταν απενεργοποιηθεί ο χρονοδιακόπτης, η ένδειξη **⌚** εξαφανίζεται από την οθόνη.



### Σημείωση

- Εάν έχει επιλεγεί πηγή DISC/USB/iPhone/iPod/iPad και δεν είναι δυνατή η αναπαραγωγή του κομματιού, ενεργοποιείται αυτόματα ο δέκτης.

## Αναπαραγωγή από εξωτερική συσκευή ήχου

Μπορείτε να πραγματοποιήσετε αναπαραγωγή από μια εξωτερική συσκευή ήχου, όπως ένα MP3 player, μέσω αυτής της μονάδας.

- 1 Συνδέστε τη συσκευή ήχου.
  - Για συσκευή ήχου με κόκκινες/λευκές υποδοχές εξόδου ήχου: Συνδέστε ένα κόκκινο/λευκό καλώδιο ήχου (δεν παρέχεται) στις υποδοχές **AUX-IN** και τις

υποδοχές εξόδου ήχου της συσκευής.

- Για συσκευή ήχου με υποδοχές ακουστικών:

Συνδέστε το παρεχόμενο καλώδιο MP3-Link στην υποδοχή **MP3-LINK** και στην υποδοχή ακουστικών της συσκευής.

- 2 Πατήστε το **SOURCE** για επιλογή πηγής **MP3-LINK/AUX-IN**.
- 3 Πραγματοποιήστε αναπαραγωγή από τη συσκευή.

---

## Προσαρμογή φωτεινότητας οθόνης

Πατήστε επανειλημμένα το **DIM** για επιλογή διαφορετικών επιπέδων φωτεινότητας οθόνης:

- Έντονη φωτεινότητα
- Μέτρια φωτεινότητα
- Χαμηλή φωτεινότητα

# 8 Πληροφορίες προϊόντος



## Σημείωση

- Οι πληροφορίες προϊόντος υπόκεινται σε αλλαγή χωρίς προειδοποίηση.

## Προδιαγραφές

### Ενισχυτής

Συνολική ισχύς εξόδου	2 x 60 W RMS
Απόκριση συχνοτήτων	80 Hz - 16 kHz, ± 3 dB
Λόγος σήματος προς θόρυβο	> 60 dB
Είσοδος MP3 link	0,5 V RMS 20 kΩ

### Δίσκος

Τύπος λείζερ	Ημιαγωγός
Διάμετρος δίσκου	12 εκ. / 8 εκ.
Υποστηριζόμενος δίσκος	CD-DA, CD-R, CD-RW, MP3-CD, WMA-CD
DAC ήχου	24 Bits / 44,1 kHz
Συνολική αρμονική παραμόρφωση	< 1,5%
Απόκριση συχνοτήτων	60 Hz -16 kHz (44,1 kHz)
Λόγος σήματος προς θόρυβο	> 55 dBA

### Δέκτης

Εύρος συντονισμού	FM: 87,5 - 108 MHz
Πλέγμα συντονισμού	50 KHz
Αριθμός προεπιλογών	20

## Ηχεία

Σύνθετη αντίσταση ηχείων	2 x 60 W, 4 ΩHM
--------------------------	-----------------

## Γενικές πληροφορίες

Ρεύμα AC	220-230V / 50Hz
Κατανάλωση ενέργειας σε λειτουργία	60 W
Κατανάλωση ενέργειας κατά την αναμονή	< 12 W
Κατανάλωση ρεύματος σε λειτουργία αναμονής Eco Power	< 0,5 W
USB Direct	Έκδοση 1.1
Διαστάσεις	
- Κύρια μονάδα (π x υ x β)	239x141,5x 230 χιλ.
- Ηχείο	142 x 307 x 230 χιλ.
Βάρος	
- Κύρια μονάδα	1,92 κιλά
- Ηχείο	2,55 κιλά x 2
- Συσκευασία	1,8 κιλά

## Πληροφορίες δυνατότητας αναπαραγωγής μέσω USB

### Συμβατές συσκευές USB:

- Μνήμη USB flash (USB 1.1)
- Συσκευές αναπαραγωγής USB flash (USB 1.1)
- Κάρτες μνήμης (απαιτείται πρόσθετη συσκευή ανάγνωσης κάρτας για να λειτουργεί με αυτή τη μονάδα)

### Υποστηριζόμενα φορμά:

- USB ή φορμά αρχείου μνήμης FAT12, FAT16, FAT32 (μέγεθος τομέα: 512 byte)
- Ρυθμός bit MP3 (ρυθμός δεδομένων): 32-320 Kbps και μεταβλητός ρυθμός bit
- WMA v9 ή προηγούμενη έκδοση

- Ο μέγιστος αριθμός ένθετου καταλόγου είναι 8 επίπεδα
- Αριθμός άλμπουμ/φακέλων: μέγιστο 99
- Αριθμός κομματιών/τίτλων: μέγιστο 999
- Ετικέτα ID3 v2.0 έως v2.3
- Όνομα αρχείου σε Unicode UTF8 (μέγιστο μήκος: 16 byte)
- Μην χρησιμοποιείτε διαλύτες όπως βενζίνη, διαλυτικά, καθαριστικά του εμπορίου ή αντιστατικό σπρέι που προορίζονται για αναλογικούς δίσκους.

#### **Καθαρισμός φακού δίσκου**

- Μετά από παρατεταμένη χρήση, στο φακό δίσκου μπορεί να συσσωρευτεί σκόνη ή βρομιά. Για να εξασφαλίσετε καλή ποιότητα αναπαραγωγής, καθαρίστε το φακό δίσκου με το καθαριστικό φακών CD της Philips ή οποιοδήποτε καθαριστικό του εμπορίου. Ακολουθήστε τις οδηγίες που παρέχονται με το καθαριστικό.

---

## **Υποστηριζόμενα μορμά δίσκου MP3**

- ISO9660, Joliet
- Μέγιστος αριθμός τίτλων: 999 (ανάλογα με το μήκος ονόματος αρχείου)
- Μέγιστος αριθμός άλμπουμ: 99
- Υποστηριζόμενες συχνότητες δειγματοληψίας: 32 kHz, 44,1 kHz, 48 kHz
- Υποστηριζόμενοι ρυθμοί bit: 32-320 (kbps), μεταβλητοί ρυθμοί bit

---

## **Συντήρηση**

### **Καθαρισμός περιβλήματος**

- Χρησιμοποιείτε ένα ελαφρώς νοτισμένο μαλακό πανί και ένα ήπιο καθαριστικό διάλυμα. Μην χρησιμοποιείτε διαλύματα που περιέχουν οινόπνευμα, αλκοόλη, αμμωνία ή λειαντικά μέσα.

### **Καθαρισμός δίσκων**

- Όταν ένας δίσκος είναι βρόμικος, καθαρίστε τον με ένα πανί καθαρισμού. Σκουπίστε το δίσκο με κίνηση από το κέντρο προς τα έξω.



# 9 Αντιμετώπιση προβλημάτων



## Προειδοποίηση

- Μην αφαιρείτε ποτέ το περίβλημα της συσκευής.

Για να εξακολουθεί να ισχύει η εγγύηση, μην επιχειρήσετε να επιδιορθώσετε το σύστημα μόνοι σας.

Εάν αντιμετωπίσετε προβλήματα κατά τη χρήση της συσκευής, ελέγξτε τα παρακάτω σημεία πριν ζητήσετε επισκευή. Εάν το πρόβλημα εξακολουθεί να υφίσταται, επισκεφθείτε την ιστοσελίδα της Philips ([www.philips.com/welcome](http://www.philips.com/welcome)). Όταν επικοινωνείτε με τη Philips, βεβαιωθείτε ότι βρίσκεστε κοντά στη συσκευή και ότι έχετε διαθέσιμα τον αριθμό μοντέλου και το σειριακό αριθμό.

### Η συσκευή δεν τροφοδοτείται με ρεύμα

- Βεβαιωθείτε ότι το βύσμα τροφοδοσίας AC της μονάδας είναι σωστά συνδεδεμένο.
- Βεβαιωθείτε ότι η πρίζα AC τροφοδοτείται με ρεύμα.
- Για εξοικονόμηση ενέργειας, το σύστημα απενεργοποιείται αυτόματα μετά την πάροδο 15 λεπτών εάν έχει ολοκληρωθεί η αναπαραγωγή του κομματιού και δεν πατηθεί κανένα κουμπί ελέγχου.

### Δεν παράγεται ήχος ή ο ήχος είναι κακής ποιότητας

- Ρυθμίστε την ένταση του ήχου.
- Αποσυνδέστε τα ακουστικά.
- Βεβαιωθείτε ότι τα ηχεία είναι σωστά συνδεδεμένα.
- Ελέγξτε αν τα γυμνά καλώδια των ηχείων είναι στερεωμένα.

### Η μονάδα δεν ανταποκρίνεται

- Αποσυνδέστε και επανασυνδέστε το βύσμα τροφοδοσίας AC και, στη συνέχεια, ενεργοποιήστε τη μονάδα ξανά.
- Για εξοικονόμηση ενέργειας, το σύστημα απενεργοποιείται αυτόματα μετά την

πάροδο 15 λεπτών εάν έχει ολοκληρωθεί η αναπαραγωγή του κομματιού και δεν πατηθεί κανένα κουμπί ελέγχου.

### Το τηλεχειριστήριο δεν λειτουργεί

- Πριν πατήσετε οποιοδήποτε κουμπί λειτουργίας, επιλέξτε πρώτα τη σωστή πηγή από το τηλεχειριστήριο και όχι από την κύρια μονάδα.
- Μειώστε την απόσταση ανάμεσα στο τηλεχειριστήριο και τη μονάδα.
- Τοποθετήστε την μπαταρία με τη σωστή πολικότητα (σύμβολα +/-) όπως υποδεικνύεται.
- Αντικαταστήστε τη μπαταρία.
- Στρέψτε το τηλεχειριστήριο απευθείας προς τον αισθητήρα που βρίσκεται στην πρόσοψη της μονάδας.

### Δεν εντοπίζεται δίσκος

- Εισαγάγετε ένα δίσκο.
- Βεβαιωθείτε ότι ο δίσκος δεν έχει τοποθετηθεί ανάποδα.
- Περιμένετε μέχρι να καθαρίσει η υγρασία που έχει συγκεντρωθεί στο φακό.
- Αντικαταστήστε ή καθαρίστε το δίσκο.
- Χρησιμοποιήστε ένα ολοκληρωμένο CD ή έναν δίσκο σωστού φορμά.

### Δεν είναι δυνατή η αναπαραγωγή ορισμένων αρχείων από συσκευή USB

- Ο αριθμός φακέλων ή αρχείων στη συσκευή USB υπερβαίνει το καθορισμένο όριο. Αυτό δεν αποτελεί δυσλειτουργία.
- Το φορμά των αρχείων αυτών δεν υποστηρίζεται.

### Η συσκευή USB δεν υποστηρίζεται

- Η συσκευή USB δεν είναι συμβατή με τη μονάδα. Δοκιμάστε άλλη συσκευή.

### Κακή ραδιοφωνική λήψη

- Αυξήστε την απόσταση μεταξύ της μονάδας και της τηλεόρασης ή του VCR.
- Προεκτείνετε πλήρως την κεραία FM.
- Αντί αυτού, συνδέστε μια εξωτερική κεραία FM.

### Ο χρονοδιακόπτης δεν λειτουργεί

- Ρυθμίστε σωστά το ρολόι.
- Ενεργοποιήστε το χρονοδιακόπτη.

### Η ρύθμιση ρολογιού/χρονοδιακόπτη διαγράφκε

- Ύπήρξε διακοπή ρεύματος ή το καλώδιο ρεύματος αποσυνδέθηκε.
- Ρυθμίστε ξανά το ρολόι/χρονοδιακόπτη.



