

PHILIPS

Kufje

Seria 1000

TAT1108



Manuali i përdorimit

Regjistroni produktin tuaj dhe përfitoni mbështetje në
www.philips.com/support

Përmbajtja

1	Udhëzime të rëndësishme sigurie	2
	Siguria e dëgjimit	2
	Informacion i përgjithshëm	2
2	Kufjet tuaja True wireless	3
	Çfarë ka në kuti	3
	Pajisje të tjera	3
	Përmbledhje për kufjet tuaja True wireless	4
3	Fillimi	5
	Karikimi i baterisë	5
	Si t'i përdorni	6
	Çiftimi i kufjeve me pajisjen Bluetooth për herë të parë	6
	Çiftimi i kufjeve me një pajisje tjetër me Bluetooth	7
4	Përdorimi i kufjeve	8
	Lidhini kufjet me pajisjen tuaj me Bluetooth	8
	Ndezja/fikja	8
	Kontrollimi i telefonatave dhe muzikës	8
	Asistenti me zë	9
	Drita LED treguese e kufjeve/kutisë së karikimit	9
5	Rivendosja e kufjeve	10
6	Të dhëna teknike	11
7	Njoftim	12
	Deklarata e konformitetit	12
	Hedhja e produktit dhe baterisë së vjetër	12
	Heqja e baterisë së brendshme	12
	Pajtueshmëria me EMF	13
	Informacione mjedisore	13
	Njoftim për pajtueshmërinë	13
8	Markat tregtare	15
9	Pyetje të bëra shpesh	16

1 Udhëzime të rëndësishme sigurie

Siguria e dëgjimit



Rrezik

- Për të shmangur dëmtimin në dëgjim, kufizoni kohën që e përdorni kufjet me volum të lartë dhe vendoseni volumin në një nivel të sigurt. Sa më i lartë të jetë volumi, aq më e shkurtër është koha e dëgjimit.

Sigurohuni të ndiqni udhëzimet e mëposhtme kur përdorni kufjet.

- Dëgjoni në volume të arsyeshme për periudhave kohore të arsyeshme.
- Bëni kujdes të mos rregulloni vazhdimisht volumin lart pasi të dëgjuarit tuaj përshtatet.
- Mos e ngrini volumin kaq shumë sa që të mos dëgjoni çfarë ka rreth jush.
- Duhet të bëni kujdes ose të mos i përdorni përkohësisht kur ka situata që mund të jenë të rrezikshme.
- Tingujt tepër të fuqishëm nga kufjet mund të shkaktojnë humbje të dëgjimit.
- Përdorimi i kufjeve me të dy veshët e mbuluar gjatë drejtimit të automjetit nuk rekomandohet dhe mund të jetë i jashtëligjshëm në disa zona.
- Për sigurinë tuaj, shmangni shpërqendrimet nga muzika ose telefonatat ndërsa jeni në trafik ose në mjedise të mundshme të rrezikshme.

Informacion i përgjithshëm

Për të shmangur dëmtimin ose keqfunksionimin:

Kujdes

- Mos i ekspozoni kufjet në nxehtësi ekstreme.
- Mos i rrezoni kufjet.
- Kufjet nuk duhet të ekspozohen ndaj spërkatjeve ose lëngjeve. (Shikoni vlerësimin IP të produktit specifik)
- Mos lejoni që kufjet të zhyten në ujë.
- Mos i karikoni kufjet nëse konektori ose priza është e lagur.
- Mos përdorni agjentë pastrimi që përmbajnë alkool, amoniak, benzinë, ose lëndë gërryese.
- Nëse nevojitet pastrim, përdorni një leckë të butë me pak ujë ose sapun të butë të shkrirë të holluar me ujë, për të pastruar produktin.
- Bateria e brendshme nuk duhet të ekspozohet ndaj nxehtësisë së tepërt, siç është drita e diellit, zjarri ose gjëra të ngjashme.
- Rrezik shpërthimi nëse bateria nuk vendoset si duhet. Ndërrojeni vetëm me bateri të njëjtë ose me të njëjtin tip.
- Për të arritur vlerësimin IP specifik, kapaku i vendit të karikimit duhet të jetë i mbyllur.
- Hedhja e baterisë në zjarr ose në furrë, ose shtypja apo prerja mekanikisht e baterisë mund të shkaktojë shpërthim.
- Lënia e baterisë në ambient me temperaturë tepër të lartë mund të shkaktojë shpërthim ose rrjedhje të lëngut ose gazit të djegshëm.
- Në rast se bateria lihet në presion atmosferik tepër të ulët, kjo mund të shkaktojë shpërthim ose rrjedhje të lëngut ose gazit të djegshëm.
- Për të shmangur rrezikun e zjarrit, pajisja furnizohet vetëm me burim të jashtëm energjie, dalje e të cilit i përmbahet PS1 (me kapacitet në dalje prej jo më pak se 15W)

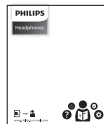
Temperaturat dhe lagështia gjatë përdorimit dhe ruajtjes

- Mbajeni në një vend ku temperatura është në temperaturë ndërmjet -20°C dhe 50°C me lagështi relative deri në 90%.
- Përdoreni në një end ku temperatura është ndërmjet 0°C dhe 45°C me lagështi relative deri në 90%.
- Jetëgjatësia e baterisë mund të jetë më e shkurtër në kushte temperature të lartë ose të ulët.
- Nëse bateria ndërrohet me një tip baterie të gabuar, kjo rrezikon të dëmtojë kufjet dhe baterinë (për shembull, nëse përzihen lloje të ndryshme të baterive të litiumit).

2 Kufjet tuaja True wireless

Urime për blerjen tuaj, dhe mirë se vini në Philips! Për të përfituar plotësisht nga mbështetja që jep Philips, regjistroni produktin në www.philips.com/support. Me këto kufje Philips True, ju mund:

- të bëni telefonata të rehatshme pa tel dhe me duar të lira
- të dëgjoni muzikë dhe ta kontrolloni nëpërmjet valëve
- të kaloni mes telefonatave dhe muzikës



Manuali i përdorimit

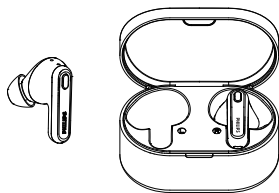


Garancia



Fletëpalosja për sigurinë

Çfarë ka në kuti



Kufjet Philips True wireless TAT1108



Kupa rezervë prej gome për veshët x 3 çifte

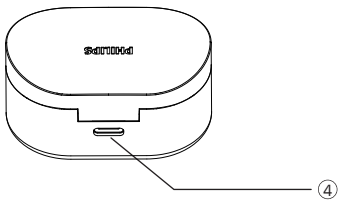
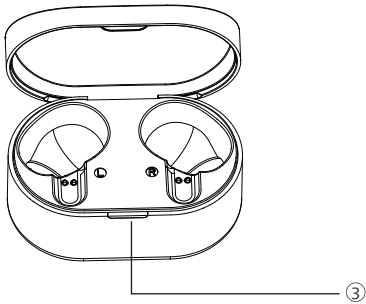
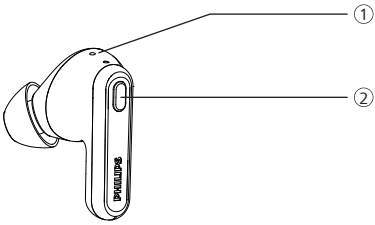


Kablllo karikimi USB-C (vetëm për karikim)

Pajisje të tjera

Një celular ose pajisje (p.sh. laptop, tabletë, adaptorë Bluetooth, aparate MP3 etj.), e cila ka Bluetooth dhe është e pajtueshme me kufjet.

Përmbledhje për kufjet tuaja True wireless



- ① Treguesi LED (kufjet)
- ② Butoni multifunksional
- ③ Treguesi LED (kutia e karikimit)
- ④ Vendi i karikimit USB-C

3 Fillimi

Karikimi i baterisë

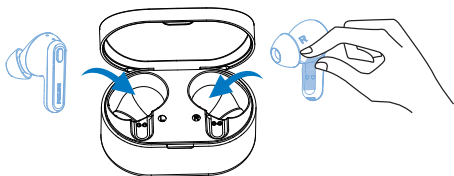
Shënim

- Para se t'i përdorni kufjet, vendosini në kutinë e karikimit dhe karikoni baterinë për 2 orë për të pasur kapacitet dhe jetëgjatësi optimale të baterisë.
- Për të shmangur dëmtimet, përdorni vetëm kablo karikimi origjinale USB-C.
- Mbaroni telefonatën para se t'i karikoni. Kur kufjet lidhen për t'u karikuar, ato fikën.
- Nëse kufjet nuk përdoren për kohë të gjatë, bateria e karikueshme do të fillojë ta humbasë karikimin. Për të shmangur këtë humbje, karikojini plotësisht bateritë të paktën një herë çdo tre muaj.

Kufjet

Nxirrini kufjet dhe hiqni etiketat e izolimit.

Vendosini kufjet përsëri në kutinë e karikimit dhe mbylleni kapakun; më pas kufjet fillojnë të karikohen.

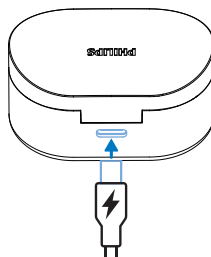


Këshillë

- Normalisht një karikim i plotë zgjat 2 orë (për kufjet ose kutinë e karikimit) me kablo USB.

Kutia e karikimit

Lidhjeni njërën anë të kabllos USB-C në kutinë e karikimit dhe anën tjetër te burimi i energjisë.



Këshillë

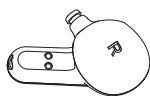
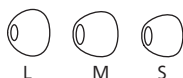
- Kutia e karikimit shërben si bateri rezervë portative për të karikuar kufjet. Kur kutia e karikimit është e karikuar plotësisht, ajo i karikon plotësisht kufjet 3 herë.

Si t'i përdorni

Zgjidhni kupat e përshtashme të veshëve për puthitje optimale

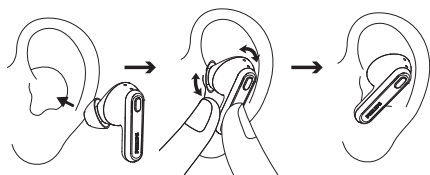
Qëndrimi i puthitur dhe i sigurt siguron cilësinë më të mirë të zërit dhe të izolimit të zhurmës.

- 1 Provoni cilat kupa ju japin zërin më të mirë dhe rehatinë më të madhe.
- 2 Janë siguruar 3 masa të kupave të silikonit për veshët: të mëdha, mesatare, të vogla.



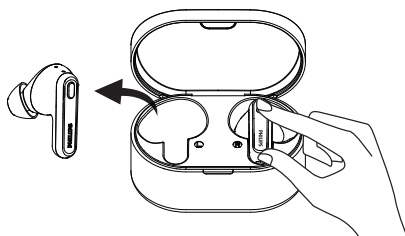
Vendosni kufjet

- 1 Kontrolloni orientimin majtas ose djathtas të kufjeve.
- 2 Vendosini kufjet në veshë dhe rrotullojini paksa derisa t'i keni pozicionuar mirë.



Çiftimi i kufjeve me pajisjen Bluetooth për herë të parë

- 1 Sigurohuni që kufjet janë të karikuara plotësisht dhe të fikura.
- 2 Hapni kapakun e kutisë së karikimit. Nxirrini kufjet.



↳ Dritat LED në të dyja kufjet do të pulsojnë në ngjyrë të bardhë dhe blu me radhë

↳ Kufjet tani janë në modalitetin e çiftimit dhe janë gati për t'u çiftuar me një pajisje me Bluetooth (p.sh. një telefon)

- 3 Aktivizoni Bluetooth në pajisjen tuaj me Bluetooth.
- 4 Çiftoni kufjet me pajisjen tuaj me Bluetooth. Shikoni manualin e përdorimit të pajisjes me Bluetooth.

Shënim

- Pasi t'i keni ndezur, nëse kufjet nuk gjejnë dot asnjë prej pajisjeve me Bluetooth të lidhura më parë, ato kalojnë automatikisht në modalitetin e çiftimit.

Shembulli i mëposhtëm tregon si t'i çiftoni kufjet me pajisjen tuaj me Bluetooth.

- 1 Aktivizoni Bluetooth në pajisjen tuaj me Bluetooth, zgjidhni **Philips TAT1108**.
- 2 Formoni fjalëkalimin e kufjeve "0000" (4 zero) nëse kërkohet. Për ato pajisje që kanë Bluetooth 3.0 ose më të lartë, nuk ka nevojë të vendoset fjalëkalim.



Vetëm një kufje (modaliteti Mono)

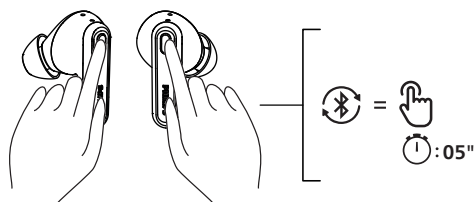
Nxirreni kufjen e djathtë ose të majtë nga kutia e karikimit për përdorim Mono. Kufja do të ndizet automatikisht.

Shënim

- Asistenti me zë është i çaktivizuar në modalitetin Mono.
- Hiqeni kufjen e dytë nga kutia e karikimit dhe ato do të çiftohen automatikisht me njëra-tjetrën.

Çiftimi i kufjeve me një pajisje tjetër me Bluetooth

Nëse doni të çiftoni një pajisje tjetër me Bluetooth me kufjet, thjesht mbani shtypur MFB në të dyja kufjet për 5b sekonda për të hyrë në modalitetin e çiftimit dhe vendosini përsëri në kutinë e karikimit, më pas nxirrini përsëri nga kutia e karikimit, gjeni pajisjen e dytë sipas çiftimit normal.



Shënim

- Kufjet ruajnë 4 pajisje në memorie. Nëse mundoheni të çiftoni më shumë se 4 pajisje, pajisja e çiftuar e para zëvendësohet me atë më të fundit.

4 Përdorimi i kufjeve

Lidhini kufjet me pajisjen tuaj me Bluetooth

- 1 Aktivizoni Bluetooth në pajisjen tuaj me Bluetooth.
- 2 Nxirrini kufjet nga kutia e karikimit.
 - ↳ Drita LED blu pulson
 - ↳ Kufjet do të kërkojnë pajisjen me Bluetooth me të cilën janë lidhur për herë të fundit dhe do të lidhen përsëri me të automatikisht. Nëse pajisje me të cilën janë lidhur për herë të fundit nuk është e disponueshme, kufjet do të hyjnë në modalitetin e çiftimit



Këshillë

- Kufjet nuk mund të lidhen me më shumë se 1 pajisje njëkohësisht. Nëse keni dy pajisje të çiftuara me Bluetooth, aktivizoni vetëm Bluetooth në pajisjen me të cilën doni të lidheni.
- Nëse aktivizoni funksionin e pajisjes suaj me Bluetooth pasi të keni nderur kufjet, duhet të shkoni në menynë e Bluetooth të pajisjes dhe t'i lidhni manualisht kufjet me pajisjen.



Shënim

- Nëse kufjet nuk lidhet me asnjë pajisje Bluetooth brenda 3 minutash, ato do të fiken automatikisht për të kursyer baterinë.
- Në disa pajisje me Bluetooth, lidhja mund të mos jetë automatike. Në këtë rast, duhet të shkoni në menynë Bluetooth të pajisjes dhe t'i lidhni manualisht kufjet me pajisjen me Bluetooth.

Ndezja/Fikja

Detyra	MFB	Punimi
Ndzini kufjet		Nxirrini kufjet nga kutia e karikimit për t'i nderur
Fikini kufjet		Vendosini përsëri kufjet në kutinë e karikimit për t'i fikur

Kontrollimi i telefonatave dhe muzikës

Kontrolli i muzikës

Detyra	MFB	Punimi
Luani ose ndaloni muzikën	Kufja R / L	Shtypeni një herë
Kënga tjetër	Kufja e djathtë	Shtyp dy herë
Kënga e mëparshme	Kufja e majtë	Shtyp dy herë
Rregullimi i volumit +/-		Nëpërmjet kontrollit të celularit

Call control

Detyra	MFB	Punimi
Përgjigju	Kufja R / L	Shtypeni një herë
Mbyll telefonatën / Refuzo telefonatën	Kufja R / L	Shtyp dy herë

Asistenti me zë

Detyra	Butoni	Punimi
Trigger Voice (Siri/Google) Assistant	Kufja R / L	Mbajeni shtypur për 2 sekonda
Ndaloni asistentin me zë	Kufja R / L	Shtypeni një herë

Drita LED treguese e kutisë së karikimit

Kur karikon	Treguesi
Karikim i kutisë	Drita LED e bardhë pulson 1 herë çdo 1 sekondë
E karikuar plotësisht	Drita LED e bardhë ndizet

Drita treguese LED e kufjeve

Statusi i kufjeve	Treguesi
Kufjet janë të lidhura me një pajisje me Bluetooth	Drita treguese LED e ndezur për 2 sekonda
Kufjet janë gati për çiftim	Drita LED pulson ngjyrë blu dhe të bardhë me radhë
Kufjet janë të ndezura por nuk janë të lidhura me një pajisje me Bluetooth	Drita LED e bardhë pulson çdo sekondë (fiket automatikisht pas 15 minutash)
Nivel i ulët i baterisë (kufjet)	Drita LED E bardhë pulson 2 herë çdo 5 sekonda
Bateria është e karikuar plotësisht (kutia e karikimit)	Referojuni dritës LED të kutisë

5 Rivendosja e kufjeve

Nëse hasni ndonjë problem me çiftimin ose lidhjen, mund të ndiqni procedurën e mëposhtme për t'i rivendosur kufjet në parametrat standarde të fabrikës.

- 1 Në pajisjen tuaj me Bluetooth, shkoni në menynë e Bluetooth dhe hiqni **Philips TAT1108** nga lista e pajisjeve.
- 2 Çaktivizoni Bluetooth në pajisjen tuaj me Bluetooth.
- 3 Nxirrini kufjet nga kutia e karikimit dhe shtypni butonin një herë, më pas shtypeni dhe mbajeni shtypur për 5 sekonda.
- 4 Kthejini kufjet te kutia e karikimit.
- 5 Ndiqni hapat në "Përdorimi i kufjeve - lidhja e kufjet me pajisjen tuaj me Bluetooth."
- 6 Çiftojini kufjet me pajisjen me Bluetooth, zgjidhni **Philips TAT1108**.

6 Të dhëna teknike

- Koha e luajtjes së muzikës: 5 + 10 orë
- Koha e karikimit: 2 orë
- Bateri Lithium-ion 35 mAh në secilën kufje, bateri Lithium-ion 250 mAh në kutinë e karikimit
- Versioni i Bluetooth: 5.3
- Profilet e pajtueshme të Bluetooth:
 - HFP (Profil pa përdorimin e duarve)
 - A2DP (Profil i përparuar i shpërndarjes së audios)
 - AVRCP (Profili i telekomandës audio video)
- Audio-codecs që mbështeten: SBC
- Rrezja e frekuencave: 2,402-2,480 GHz
- Fuqia e transmetuesit: < 10 dBm
- Distanca e punimit: Deri në 10 metra
- Portë USB-C për karikim
- Paralajmërim për bateri të ulët: e disponueshme



Shënim

- Të dhënat mund të ndryshohen pa u njoftuar përpara.

7 Njoftim

Deklarata e konformitetit

MMD Hong Kong Holding Limited deklaron këtu se ky produkt është në përputhje me kërkesat themelore dhe masat e tjera përkatëse të RED Directive 2014/53/EU dhe UK Radio Equipment Regulations SI 2017 No 1206. Mund ta gjeni deklaratën e konformitetit në www.philips.com/support.

Hedhja e produktit dhe baterisë së vjetër



Produkti është projektuar dhe prodhuar me materiale dhe komponentë të cilësisë së lartë të cilat mund të riciklohen dhe të ripërdoren.



Ky simbol mbi një produkt do të thotë se produkti mbulohet nga European Directive 2012/19/EU.

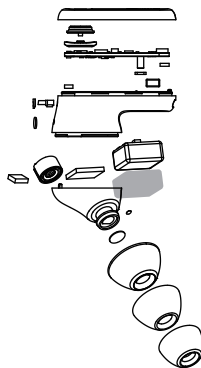


Ky simbol do të thotë se produkti përmban një bateri të rikarikueshme të brendshme që mbulohet nga European Directive 2013/56/EU i cili nuk mund të hidhet së bashku me mbetjet e zakonshme shtëpiake. Ju këshillojmë fort që ta çoni produktin te një pikë grumbullimi zyrtare ose në një qendër servisi të Philips në mënyrë që një profesionist ta heqë baterinë e rikarikueshme. Informohuni lidhur me sistemet vendëse për grumbullimin e produkteve elektrike dhe elektronike dhe të baterive të rikarikueshme. Ndiqni rregullat vendëse dhe asnjëherë mos e hidhni produktin dhe bateritë e vjetra bashkë me mbetjet e zakonshme. Hedhja e duhur e produkteve të vjetra dhe e baterive të rikarikueshme ndihmon në parandalimin e pasojave negative ndaj mjedisit dhe shëndetit të njeriut.

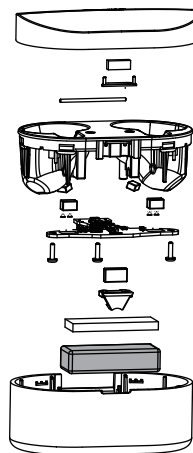
Heqja e baterisë së brendshme

Nëse në vendin tuaj nuk ka sistem grumbullimi/riciklimi për produktet elektronike, mund ta mbroni mjedisin duke hequr dhe ricikluar baterinë para se t'i hidhni kufjet.

- Sigurohuni që kufjet të jenë shkëputur nga kutia e karikimit para se të hiqni baterinë.



- Sigurohuni që kutia e karikimit të jetë e shkëputur nga kablli USB i karikimit para se të hiqni baterinë.



Pajtueshmëria me EMF

Ky produkt i përmbahet të gjitha standardeve dhe rregullave lidhur me ekspozimin ndaj fushave elektromagnetike.

Informacione mjedisore

Të gjitha paketimet e panevojshme janë hequr. Jemi përpjekur ta bëjmë paketimin që të ndahet me lehtësi në tre materiale: karton (kutia), polistirol (amortizuesi) dhe polietilien (qeset, fletë mbrojtëse sfungjeri).

Sistemi përbëhet nga materiale të cilat mund të riciklohen dhe ripërdoren nëse çmontohen nga një kompani e specializuar. Ju lutemi ndiqni rregullat vendëse lidhur me hedhjen e materialeve të paketimit, baterive të konsumuara dhe pajisjeve të vjetra.

Njoftim për pajtueshmërinë

Pajisja është në përputhje me rregullat FCC, Pjesa 15. Përdorimi i nënshtrohet dy kushteve të mëposhtme:

1. Kjo pajisje nuk duhet të shkaktojë interferencë të dëmshme, dhe
2. Kjo pajisje duhet të pranojë çfarëdo interference të marrë, duke përfshirë interferencat që mund të shkaktojnë punim të padëshiruar.

Rregullat FCC

Kjo pajisje është testuar dhe është zbuluar se i përmbahet limiteve për një pajisje digjitale të Kategorisë B, sipas pjesës 15 të rregullave FCC. Këto limite janë vendosur për të siguruar mbrojtje të arsyeshme ndaj interferencave të dëmshme në një ambient banimi. Pajisja gjeneron, përdor dhe mund të rrezatojë energji të frekuencave radio dhe, nëse

nuk instalohet dhe përdoret sipas manualit të udhëzimeve, mund të shkaktojë interferenca të dëmshme ndaj komunikimeve me valë radio.

Megjithatë, nuk ka garanci se nuk do të ketë interferenca në një ambient të caktuar. Nëse kjo pajisje shkakton interferenca të dëmshme ndaj sinjalit të radios ose televizionit, gjë që mund të përcaktohet duke e fikur dhe ndezur pajisjen, përdoruesi nxitet që të përpiqet ta korrigjojë interferencën duke ndjekur një ose më shumë nga masat e mëposhtme:

- Ndryshoni orientimin ose vendin e antenës
- Largojeni pajisjen nga marrësi
- Lidhni pajisjen në një prizë që ndodhet në një qark të ndryshëm nga ai në të cilin është lidhur marrësi
- Konsultoni me shitësin ose me një teknik radio/TV me eksperiencë për ndihmë

Deklarata e ekspozimit të rrezatimit FCC:

Kjo pajisje përputhet me kufijtë FCC e ekspozimit ndaj rrezatimit të Kanadasë të përcaktuar për mjediset e pakontrolluara. Transmetuesi nuk duhet të ndodhet në të njëjtin vend me ndonjë antenë ose transmetues tjetër apo të punojë bashkë me to.

Kujdes: Përdoruesi paralajmërohet se ndryshimet ose modifikimet që nuk janë miratuar shprehimisht nga pala përgjegjëse për pajtueshmërinë mund ta bëjnë të pavlefshëm autoritetin e përdoruesit për të operuar pajisjen.

Kanada:

Kjo pajisje përmban transmetues/marrës të përjashtuar nga licencat të cilat i përmbahen RSS-ve të Inovacionit, Shkencës dhe Zhvillimit Ekonomik të Kanadasë të përjashtuar nga licencat. Përdorimi i nënshtrohet dy kushteve të mëposhtme: (1) Kjo pajisje nuk mund të shkaktojë interferenca. (2) Kjo pajisje duhet të pranojë çfarëdo interference, duke përfshirë interferencat që mund të shkaktojnë punim të padëshiruar të pajisjes.

L'émetteur/récepteur exempt de licence contenu dans le présent appareil est conforme aux CNR d'Innovation, Sciences et Développement économique Canada applicables aux appareils radio exempts de licence.

L'exploitation est autorisée aux deux conditions suivantes : (1) L'appareil ne doit pas produire de brouillage; (2)

L'appareil doit accepter tout brouillage radioélectrique subi, même si le brouillage est susceptible d'en compromettre le fonctionnement.

CAN ICES-003(B)/NMB-003(B)

Deklarata e ekspozimit të rrezatimit IC:

Kjo pajisje është në përputhje me limitet e Kanadasë për ekspozimin ndaj rrezatimit që janë përcaktuar për mjediset e pakontrolluara.

Transmetuesi nuk duhet të ndodhet në të njëjtin vend me ndonjë antenë ose transmetues tjetër apo të punojë bashkë me to.

8 Markat tregtare

Bluetooth

Fjala dhe logot Bluetooth® janë marka të regjistruara tregtare që zotërohen nga Bluetooth SIG, Inc. dhe çdo përdorim i këtyre markave nga MMD Hong Kong Holding Limited bëhet me licencë. Markat e tjera tregtare dhe emrat e tjerë tregtarë u përkasin pronarëve të tyre përkatës.

Siri

Siri është një markë tregtare e Apple Inc., e regjistruar në SHBA dhe në shtete të tjera.

Google

Google dhe Google Play janë marka tregtare të Google LLC.

9 Pyetje të bëra shpesh

Kufjet e mia me Bluetooth nuk ndizen.

Niveli i baterisë është i ulët. Karikoni kufjet.

Nuk i çiftoj dot kufjet e mia me Bluetooth me pajisjen time me Bluetooth.

Bluetooth është çaktivizuar. Aktivizoni Bluetooth në pajisjen tuaj me Bluetooth dhe ndizeni pajisjen me Bluetooth para se të ndizni kufjet.

Çiftimi nuk punon.

- Vendosini të dyja kufjet në kutinë e karikimit.
- Sigurohuni që të keni çaktivizuar Bluetooth të çdo pajisjeje tjetër me Bluetooth me të cilën jeni lidhur më përpara.
- Në pajisjen tuaj me Bluetooth, fshini "Philips TAT1108" nga lista e Bluetooth.
- Çiftojini kufjet (shikoni "Çiftimi i kufjeve me pajisjen Bluetooth për herë të parë" në faqen 6).

Pajisja me Bluetooth nuk i gjen dot kufjet.

- Kufjet mund të jenë lidhur me një pajisje të çiftuar më parë. Fikeni pajisjen e lidhur ose largojeni jashtë rrezes.
- Çiftimi mund të jetë fshirë ose kufjet janë çiftuar më parë me një pajisje tjetër. Çiftojini përsëri kufjet me pajisjen me Bluetooth siç tregohet në manual. (shikoni "Çiftimi i kufjeve me pajisjen Bluetooth për herë të parë" në faqen 6).

Kufjet e mia me Bluetooth janë lidhur me një telefon celular me Bluetooth stereo, por muzika luhet vetëm në boksën e celularit tim.

Shikoni manualin e përdorimit të celularit tuaj. Zgjidhni të dëgjoni muzikë përmes kufjeve.

Cilësia e audios është e dobët dhe mund të dëgjohej zhurmë kërcitjeje.

- Pajisja Bluetooth është jashtë rrezes. Afroni kufjet dhe pajisjen Bluetooth, ose largoni pengesat mes tyre.
- Karikoni kufjet.

Cilësia e audios është e dobët kur përcillni audio nga një celular, është shumë e ngadaltë ose streaming nuk funksionon fare.

Sigurohuni që telefoni celular mbështet jo vetëm (mono) HFP, por mbështet edhe A2DP dhe është i pajtueshëm me BT4.0x (ose më i lartë) (shiko "Të dhëna teknike" në faqen 11).

Kufja e djathtë dhe ajo e majtë janë të shkëputura nga njëra-tjetra.

- Vendosini të dyja kufjet në kutinë e karikimit, mbajeni kapakun të hapur.
- Shtypni shkurtimisht 3 herë butonin e kutisë.



2023 © MMD Hong Kong Holding Limited. Të gjitha të drejtat të rezervuara. Të dhënat mund të ndryshohen pa u njoftuar përpara. Philips dhe Philips Shield Emblem janë marka tregtare të regjistruara të Koninklijke Philips N.V. dhe përdoren me licencë. Ky produkt është prodhuar nga, dhe shitet nën përgjegjësinë e MMD Hong Kong Holding Limited, ose të një prej filialeve të tij, dhe MMD Hong Kong Holding Limited është garantuesi i vetëm në lidhje me këtë produkt. Të gjithë emrat e tjerë të kompanive dhe produkteve mund të jenë marka tregtare të kompanive përkatëse.

