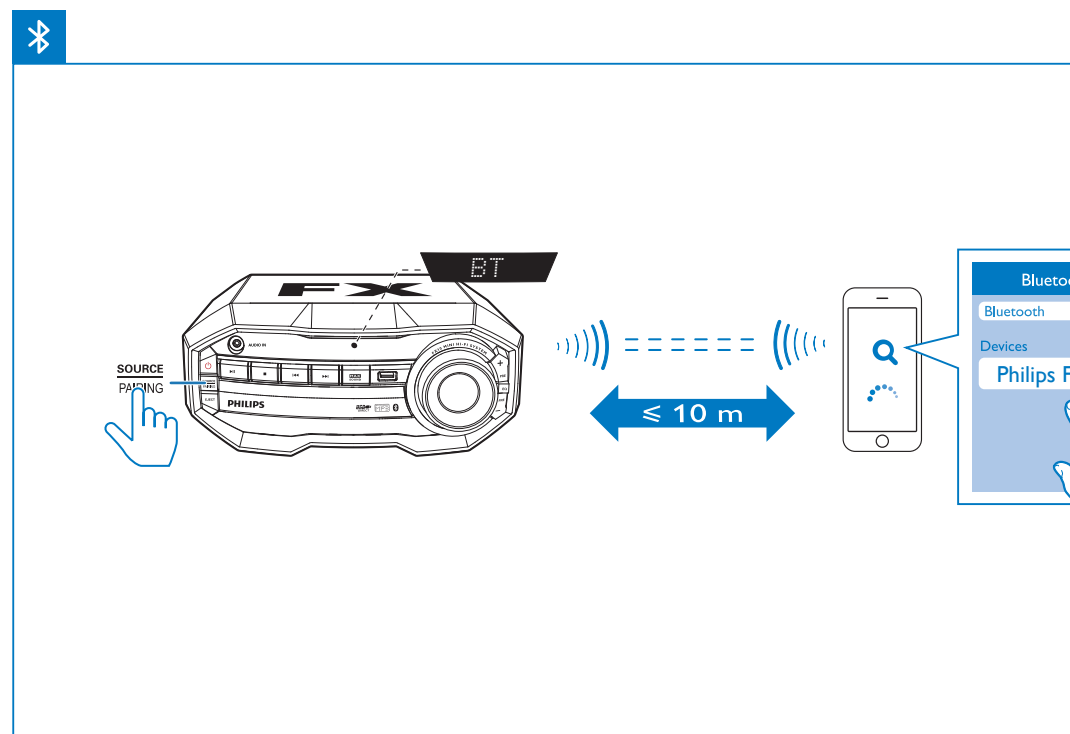
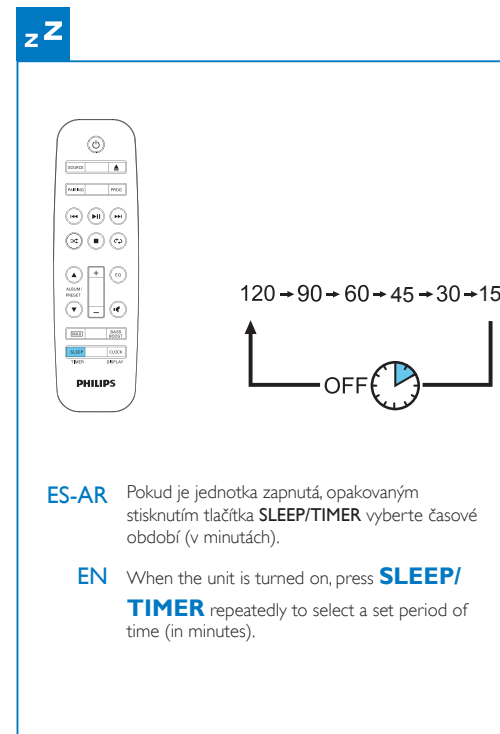
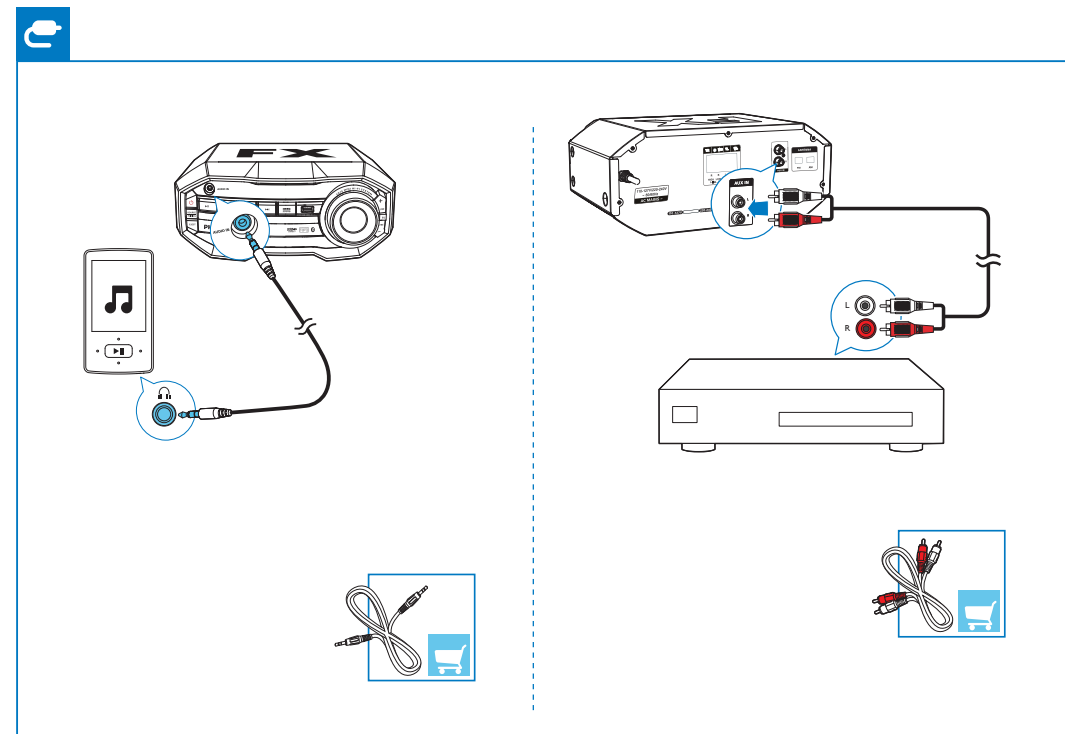
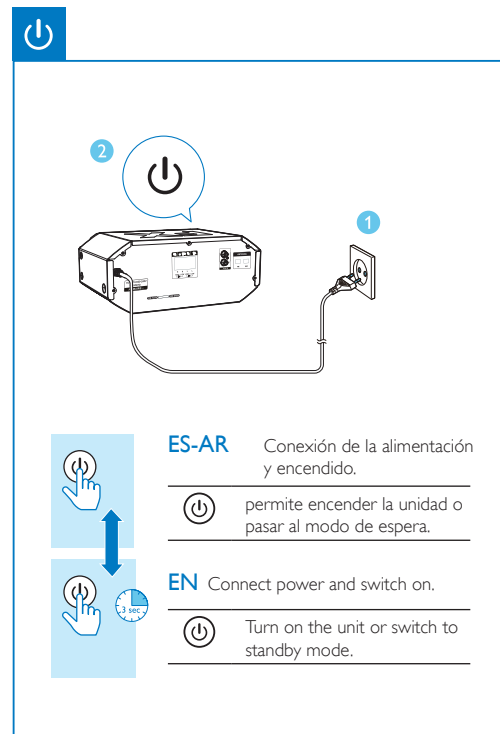
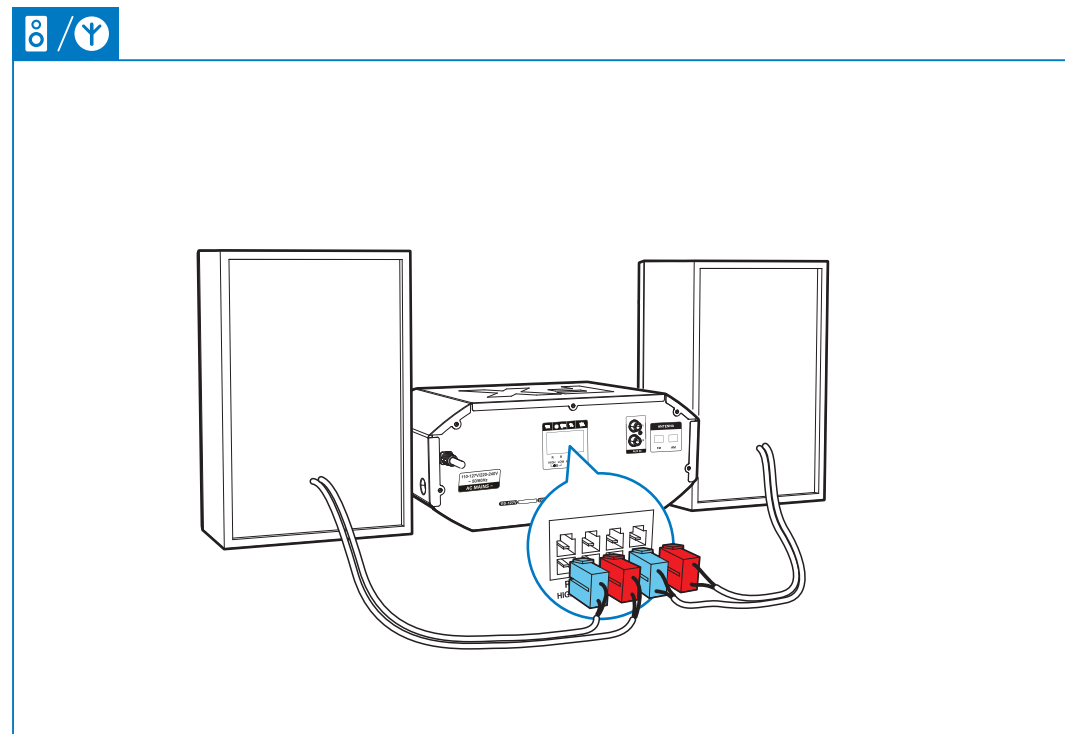
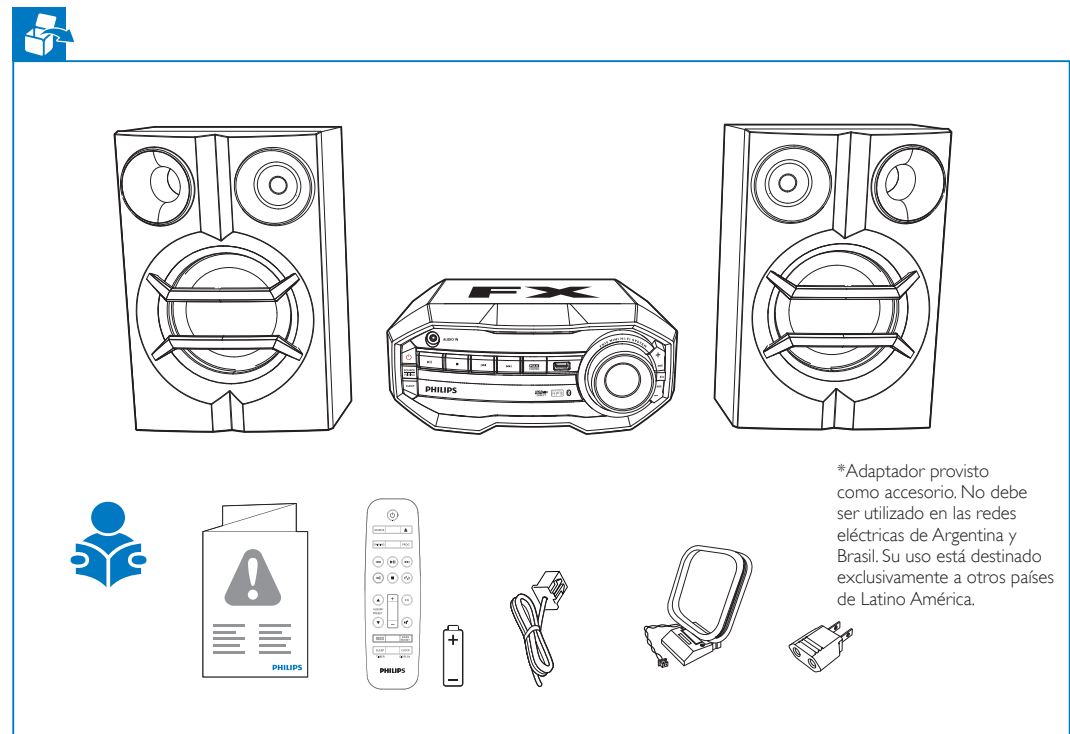




LEA CUIDADOSAMENTE ESTE INSTRUCTIVO ANTES DE USAR SU APARATO

ES-AR Guía de configuración rápida  
EN Quick start guide

**PHILIPS**

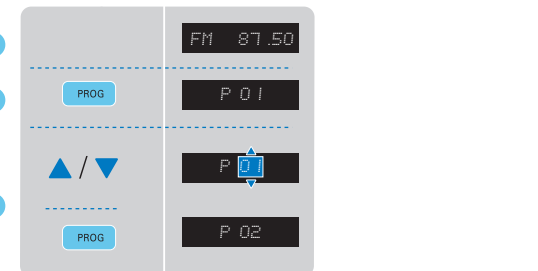
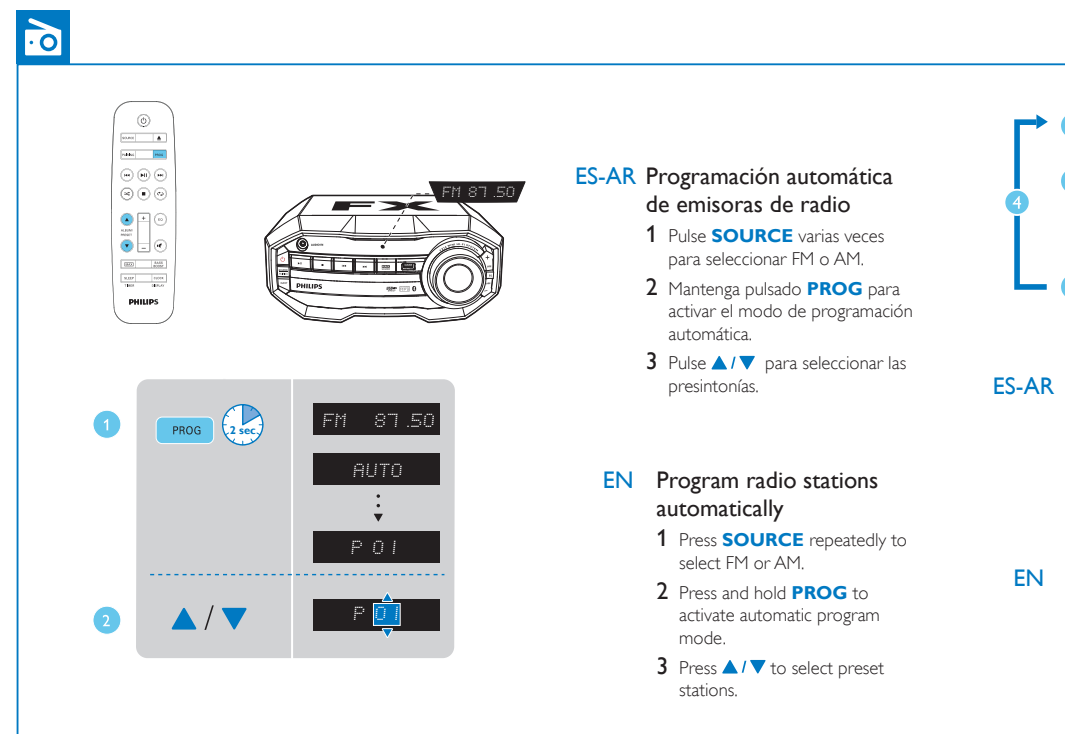
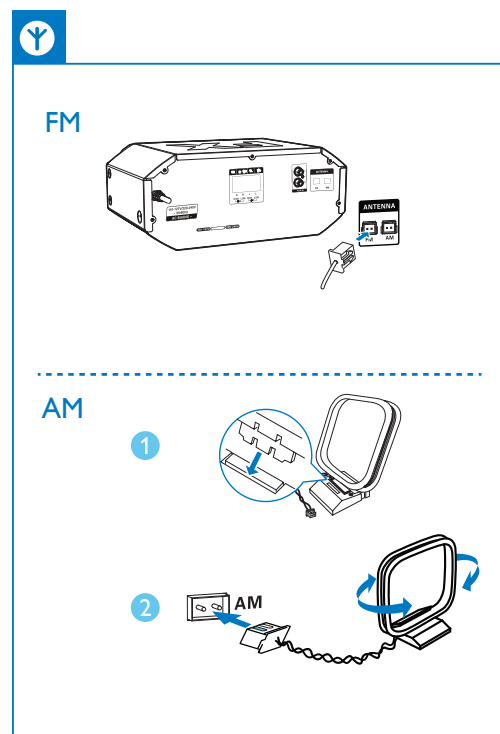


**ES-AR Conexión**

- 1 Pulse **SOURCE** varias veces para seleccionar la fuente Bluetooth.  
↳ **BT** (Bluetooth) se muestra en la pantalla.
- 2 Active la función Bluetooth en el dispositivo móvil.
- 3 Busque los dispositivos Bluetooth que se pueden emparejar y, a continuación, seleccione "Philips FX10" para iniciar el emparejamiento y la conexión.  
↳ Después de realizar el emparejamiento y la conexión adecuadamente, **BT CONNECTED** (Bluetooth conectado) se desplaza una vez por la pantalla.
- 4 Reproduzca música en el dispositivo Bluetooth a través de la unidad.  
• Consejo: Si no encuentra el dispositivo "Philips FX10" para realizar el emparejamiento, mantenga pulsado **PAIRING** durante tres segundos para acceder al modo de emparejamiento.

**EN Connect**

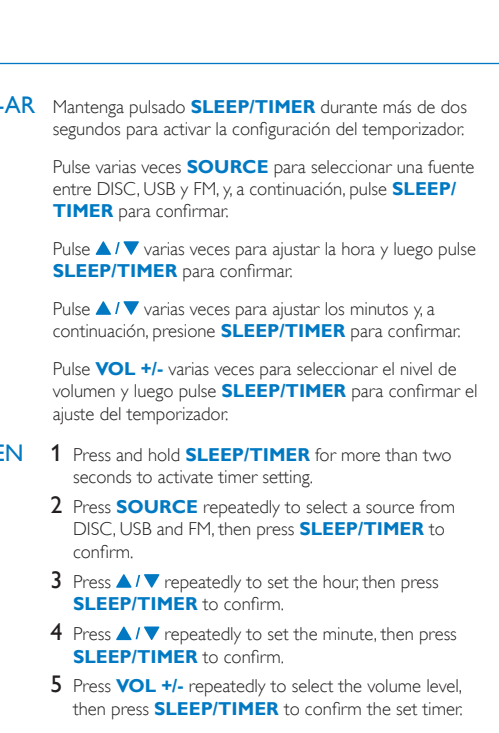
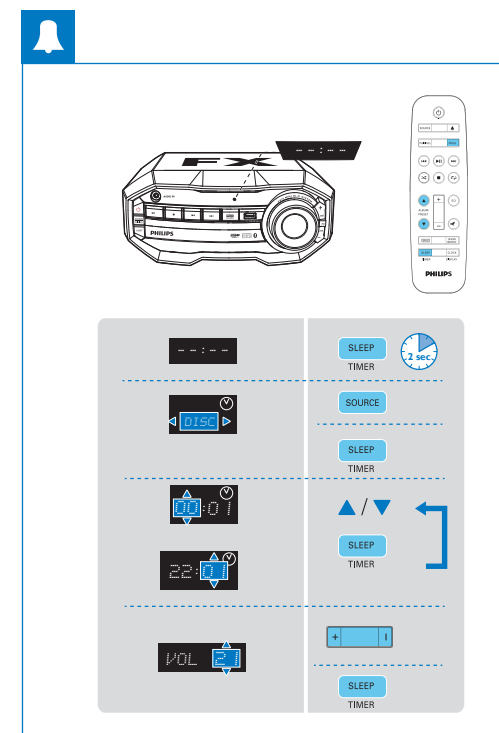
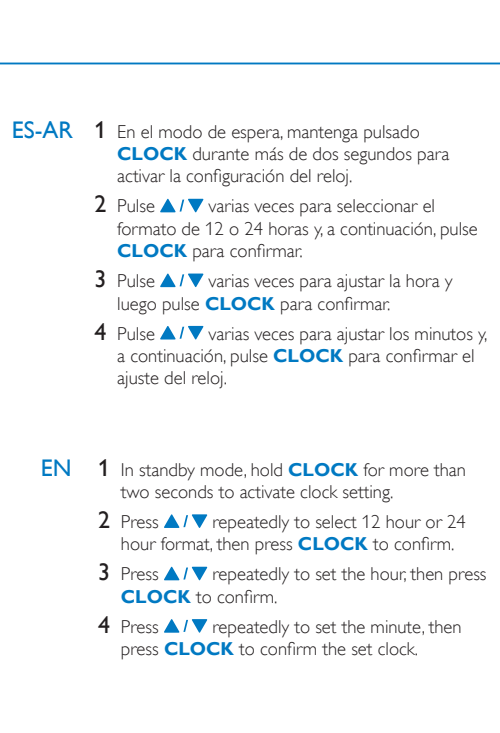
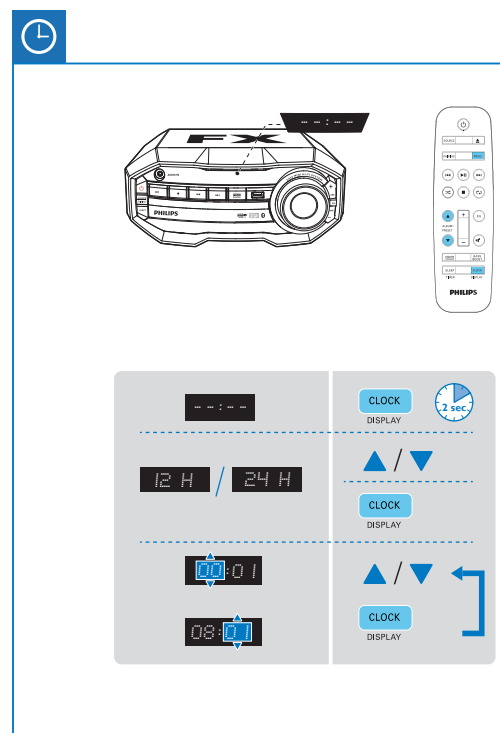
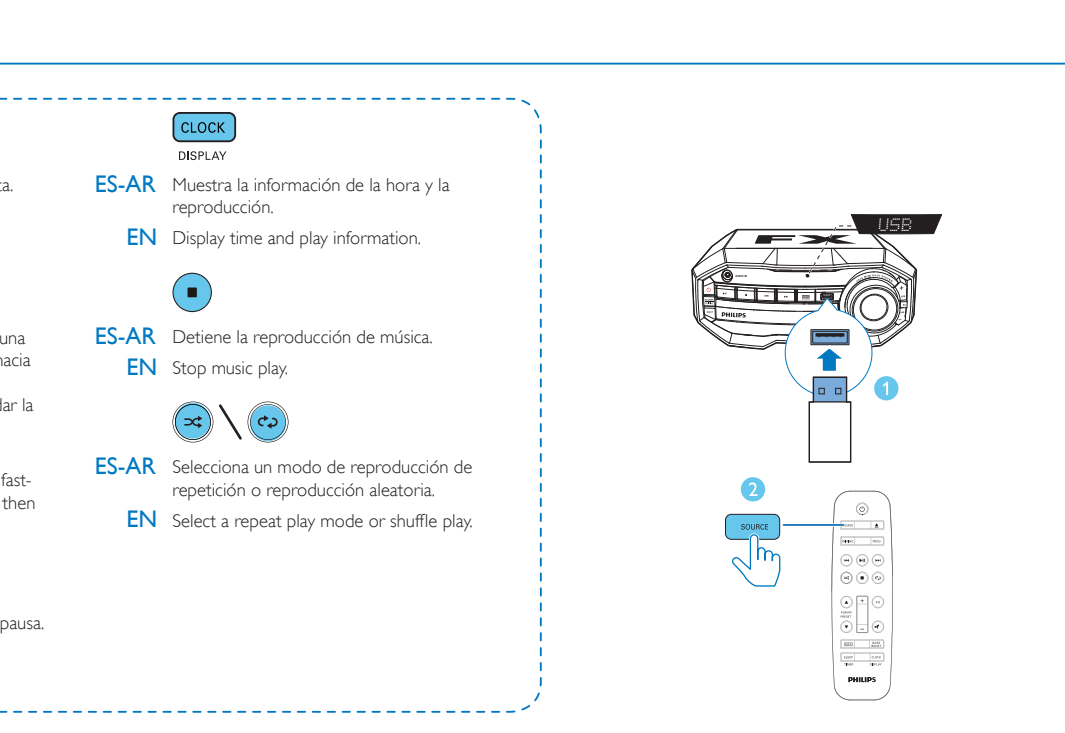
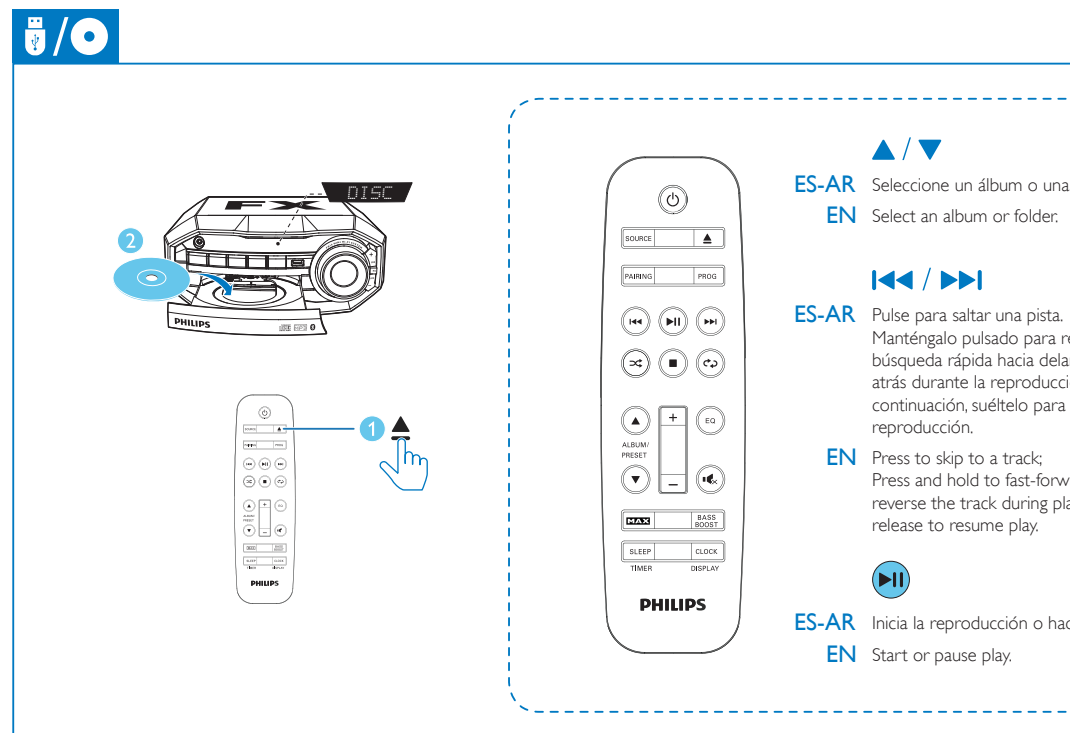
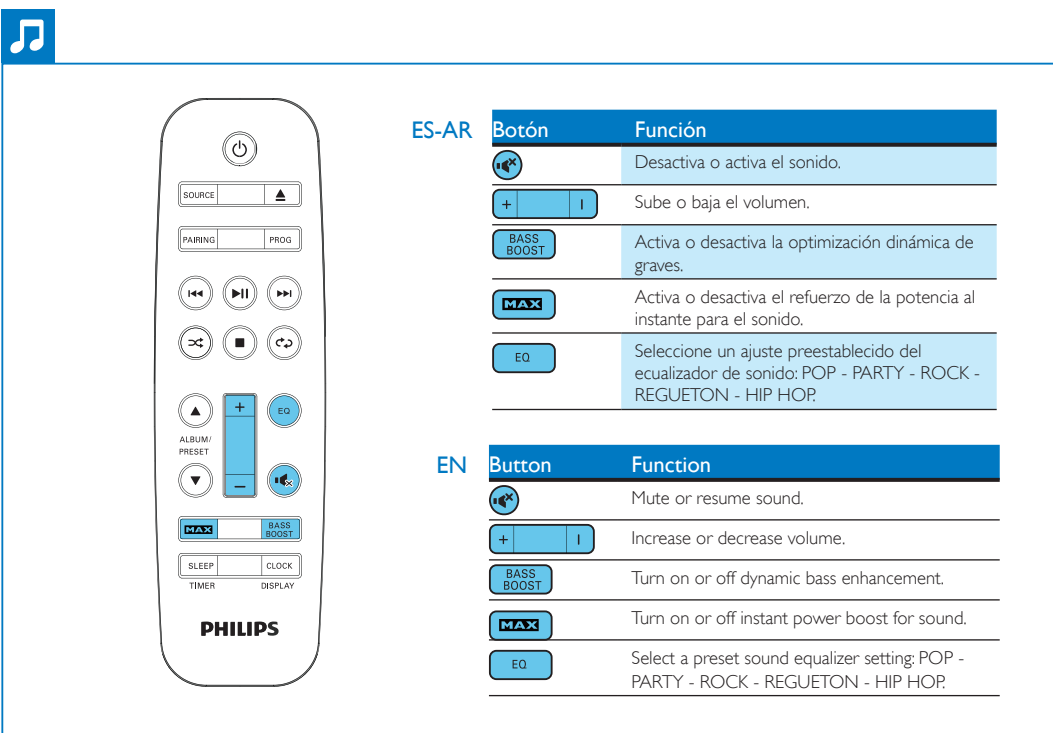
- 1 Press **SOURCE** repeatedly to select the Bluetooth source.  
↳ **BT** (Bluetooth) is displayed on the screen.
- 2 Enable Bluetooth on your mobile device.
- 3 Search for Bluetooth devices that can be paired, then select "Philips FX10" to start pairing and connection.  
↳ After successful pairing and connection, **BT CONNECTED** (Bluetooth connected) scrolls on the screen once.
- 4 Play music on your Bluetooth-enabled device through the unit.  
• Tip: If you fail to find "Philips FX10" for pairing, press and hold **PAIRING** for three seconds to enter pairing mode.



Specifications are subject to change without notice.  
2016 © Gibson Innovations Limited. All rights reserved.  
This product has been manufactured by, and is sold under the responsibility of Gibson Innovations Ltd., and Gibson Innovations Ltd. is the warrantor in relation to this product.  
Philips and the Philips Shield Emblem are registered trademarks of Koninklijke Philips N.V. and are used under license from Koninklijke Philips N.V.



FX10\_55\_77\_QSG\_V1.0



## Importante Seguridad

### Símbolos de seguridad

### Símbolos de seguridad



El símbolo del rayo indica que los componentes sin aislamiento situados dentro de la unidad pueden generar descargas eléctricas. Para garantizar la seguridad de todas las personas de su hogar, no retire la cubierta del producto.

El signo de exclamación indica características importantes cuya información debe leerse en los manuales adjuntos para evitar problemas durante el funcionamiento y las tareas de mantenimiento.

**ADVERTENCIA:** para reducir el riesgo de incendios y descargas eléctricas, no exponga el aparato a la lluvia ni a la humedad, ni coloque encima objetos que contengan líquidos (por ejemplo, jarrones).

**PRECAUCIÓN:** para evitar descargas eléctricas, introduzca por completo el contacto ancho de la clavija en la ranura ancho de la toma de corriente.

### Instrucciones de seguridad importantes

- 1 Lea estas instrucciones.
- 2 conserve estas instrucciones.
- 3 Preste atención a todas las advertencias.
- 4 Siga todas las instrucciones.
- 5 No utilice este aparato cerca del agua.
- 6 Limpie sólo con un paño seco.
- 7 No bloquee los orificios de ventilación. Instale según las instrucciones del fabricante.

- 8 No instale cerca de fuentes de calor, como radiadores, rejillas de calefacción, estufas u otros aparatos (incluidos amplificadores) que produzcan calor.

- 9 Proteja el cable de alimentación de manera que nadie lo pise y que no quede presionado, particularmente en los enchufes, tomas de corriente, y en el punto en que salen del aparato.
- 10 Utilice solamente los accesorios especificados por el fabricante.

- 11 Utilice solamente con el carro, bandeja, trípode, soporte o mesa que especifica el fabricante o que se vende con el aparato. Si utiliza un carro, tenga cuidado al mover el carro y el aparato en conjunto para evitar lesiones a causa de un posible volcamiento.



- 12 Desenchufe el aparato durante tormentas eléctricas o si no va a utilizarlo durante un periodo prolongado.

- 13 Envíe todas las reparaciones a personal de servicio calificado. El aparato debe repararse si presenta algún tipo de daño, ya sea en el cable o en el enchufe de suministro eléctrico, si se produjo un derrame de líquidos o cayó algún objeto sobre el aparato, si la unidad estuvo expuesta a la lluvia o humedad, o si el aparato no funciona normalmente o se cayó.

- 14 **PRECAUCIÓN** en el uso de pilas – Para evitar filtración de las pilas que puede causar lesiones personales, daños a la propiedad o daños a la unidad:
  - Instale todas las pilas correctamente con los polos + y - orientados según se indica en la unidad.
  - No mezcle pilas (por ejemplo, pilas viejas y nuevas, de carbón y alcalinas, etc.).
  - Quite las pilas cuando no vaya a usar la unidad durante un período prolongado.
  - As baterías/pilhas (conjunto de pilhas ou baterias instaladas) não devem ser expostas a calor excessivo, como luz do sol ou fogo.

- 15 No exponga el equipo a goteos ni salpicaduras.
- 16 No coloque sobre el aparato objetos que puedan acarrear un peligro (por ejemplo, objetos que contengan líquidos o velas encendidas).
- 17 Cuando se utiliza el enchufe de electricidad o un conector como dispositivo de desconexión, el dispositivo debe ofrecer fácil acceso.

Riesgo de sobrecalentamiento. Nunca instale este aparato en un espacio reducido. Deje siempre un espacio de 10 cm, como mínimo, alrededor de este aparato para que reciba ventilación. Asegúrese de que las ranuras de ventilación de este aparato nunca estén cubiertas por cortinas u otros objetos.

|   |
|---|
| <b>Advertencia</b>  |
| <ul style="list-style-type: none"> <li>• No extraiga la cubierta de la unidad.</li> <li>• No lubrique ninguna pieza de esta unidad.</li> <li>• Coloque esta unidad sobre una superficie plana, sólida y estable.</li> <li>• Nunca coloque esta unidad sobre otro equipo eléctrico.</li> <li>• Utilice la unidad solo en interiores. Mantenga la unidad lejos del agua, la humedad y objetos que contengan líquidos.</li> <li>• No exponga la unidad de forma directa a la luz solar al calor o las llamas.</li> </ul> |

|   |
|---|
| <b>Precaución</b>   |
| <ul style="list-style-type: none"> <li>• No mire nunca al haz de luz láser que está dentro de la unidad.</li> </ul> |

### Aviso

Cualquier cambio o modificación que se realice en este dispositivo sin la aprobación expresa de Gibson Innovations puede anular la autorización del usuario para utilizar el equipo.

Las especificaciones están sujetas a cambio sin previo aviso. Gibson Innovations se reserva el derecho de modificar sus productos en cualquier momento y no está obligado a realizar ajustes en los suministros anteriores en conformidad con esa modificación.

Este producto ha sido diseñado y fabricado con materiales y componentes de alta calidad que pueden reciclarse y reutilizarse.

Nunca se deshaga del producto con el resto de la basura doméstica. Infórmese acerca de la reglamentación local sobre la recolección de productos eléctricos y electrónicos por separado. La correcta eliminación de estos productos ayuda a evitar posibles consecuencias negativas en el medioambiente y la salud.

Su producto contiene baterías que no pueden desecharse junto con los residuos habituales.

Infórmese de la reglamentación local sobre la recolección de pilas por separado. La correcta eliminación de las pilas ayuda a evitar posibles consecuencias negativas en el medioambiente y la salud.

Para obtener más información sobre los centros de reciclado de su zona, visite [www.recycle.philips.com](http://www.recycle.philips.com).



La copia no autorizada de material protegido, incluidos programas informáticos, archivos, difusiones y grabaciones de sonido, puede infringir los derechos de propiedad intelectual y constituir un delito. Este equipo no debe utilizarse para tales fines.

### Información medioambiental

Se han suprimido todos los embalajes innecesarios. Nos hemos esforzado por lograr que el embalaje sea fácil de separar en tres materiales: cartón (caja), espuma de poliestireno (corcho) y polietileno (bolsas, lámina de espuma protectora).

El sistema se compone de materiales reciclables que pueden volver a utilizarse si los desarma una empresa especializada. Siga las normas locales de eliminación de materiales de embalaje, baterías agotadas y equipos antiguos.



La marca denominativa Bluetooth® y los logotipos son marcas comerciales registradas propiedad de Bluetooth SIG, Inc. y Gibson Innovations Limited utiliza siempre estas marcas bajo licencia. Las demás marcas y nombres comerciales pertenecen a sus respectivos propietarios.

Las demás marcas y nombres comerciales pertenecen a sus respectivos propietarios.

Este artefacto incluye esta etiqueta:



|   |
|---|
| <b>Nota</b>   |
| <ul style="list-style-type: none"> <li>• La placa de identificación está ubicada en la parte posterior de la unidad.</li> </ul> |

### Especificaciones

|                          |                      |
|--------------------------|----------------------|
| <b>Amplificador</b>      |                      |
| Potencia de salida total | 200W RMS (THD=10%)   |
| Respuesta de frecuencia  | 60 Hz -20 KHz, ±3 dB |
| Relación señal/ruido     | >70 dBA              |

|                           |                              |
|---------------------------|------------------------------|
| Entrada AUX               | 2000 +/- 100 mV RMS, 22 kohm |
| Entrada de audio          | 1000 mV RMS 22 kohm          |
| <b>Discos</b>             |                              |
| Tipo de láser             | Semiconductor                |
| Diámetro del disco        | 12 cm / 8 cm                 |
| Discos compatibles        | CD-DA, CD-R, CD-RW, MP3-CD   |
| DAC de audio              | 24 bits / 44,1 kHz           |
| Distorsión armónica total | <1 <span> </span> % (1 kHz)  |
| SNR de audio              | >70 dBA                      |

|                            |   |
|----------------------------|---|
| <b>Sintonizador</b>        |   |
| Alcance de sintonización   | FM: 87.5 - 108 MHz<br>AM: de 531 a 1.602 kHz (9 KHz), de 530 a 1.700 kHz (10 KHz) |
| Intervalo de sintonización | 100 KHz (FM); 9 KHz/10 KHz (AM)   |
| Cantidad de presintonías   | 20 FM; 10 AM  |

|                             |   |
|-----------------------------|---|
| <b>Parlantes</b>            |   |
| Impedancia de los parlantes | 6 ohmios                                |
| Controlador del parlante    | V/cofer de 5,25**2 + tweeter de 2,5** 2 |
| Sensibilidad                | 86 dB/m/w                               |

### Información general: especificaciones

|                    |                                   |
|--------------------|-----------------------------------|
| Alimentación de CA | 110-127 V/220-240V ~ AC, 50/60 Hz |
|--------------------|-----------------------------------|

|                                      |      |
|--------------------------------------|------|
| Consumo de energía en funcionamiento | 60 W |
|--------------------------------------|------|

|             |             |
|-------------|-------------|
| USB directo | Versión 2.0 |
|-------------|-------------|

|                    |                          |
|--------------------|--------------------------|
| <b>Bluetooth</b>   | V2.1 + EDR               |
| Versión Bluetooth® | ISM de 2,402 - 2.480 GHz |

|                     |                        |
|---------------------|------------------------|
| Banda de frecuencia | 10 m (espacio abierto) |
|---------------------|------------------------|

|         |                                  |
|---------|----------------------------------|
| Alcance | 280 x 118 x 230 mm (profundidad) |
|---------|----------------------------------|

|   |                    |
|---|--------------------|
| <b>Dimensiones</b>                            |                    |
| Unidad principal (ancho x alto x profundidad) | 280 x 118 x 230 mm |

|  |                    |
|--|--------------------|
| Caja del parlante (ancho x alto x profundidad) | 204 x 309 x 150 mm |
|--|--------------------|

|                  |      |
|------------------|------|
| <b>Peso</b>      |      |
| Unidad principal | 2 kg |

|                   |                   |
|-------------------|-------------------|
| Caja del parlante | 2,125 kg cada uno |
|-------------------|-------------------|

## EN

## Important

### Safety

#### Know these safety symbols



This 'bolt of lightning' indicates uninsulated material within your unit may cause an electrical shock. For the safety of everyone in your household, please do not remove product covering.

The 'exclamation mark' calls attention to features for which you should read the enclosed literature closely to prevent operating and maintenance problems.

**WARNING:** To reduce the risk of fire or electric shock, this apparatus should not be exposed to rain or moisture and objects filled with liquids, such as vases, should not be placed on this apparatus.

**CAUTION:** To prevent electric shock, match wide blade of plug to wide slot, and fully insert the plug.

**CAUTION:** To prevent electric shock, match wide blade of plug to wide slot, and fully insert the plug.

**CAUTION:** To prevent electric shock, match wide blade of plug to wide slot, and fully insert the plug.

**CAUTION:** To prevent electric shock, match wide blade of plug to wide slot, and fully insert the plug.

**CAUTION:** To prevent electric shock, match wide blade of plug to wide slot, and fully insert the plug.

**CAUTION:** To prevent electric shock, match wide blade of plug to wide slot, and fully insert the plug.

**CAUTION:** To prevent electric shock, match wide blade of plug to wide slot, and fully insert the plug.

**CAUTION:** To prevent electric shock, match wide blade of plug to wide slot, and fully insert the plug.

**CAUTION:** To prevent electric shock, match wide blade of plug to wide slot, and fully insert the plug.

**CAUTION:** To prevent electric shock, match wide blade of plug to wide slot, and fully insert the plug.

**10** Unplug this apparatus during lightning storms or when unused for long periods of time.

**11** Use only with the cart stand, tripod, bracket, or table specified by the manufacturer or sold with the apparatus. When a cart is used, use caution when moving the cart/ apparatus combination to avoid injury from tip-over.



**12** Unplug this apparatus during lightning storms or when unused for long periods of time.

**13** Refer all servicing to qualified service personnel. Servicing is required when the apparatus has been damaged in any way, such as powers-supply cord or plug is damaged, liquid has been spilled or objects have fallen into the apparatus, the apparatus has been exposed to rain or moisture, does not operate normally, or has been dropped.

**14** Battery usage **CAUTION** –To prevent battery leakage which may result in bodily injury, property damage, or damage to the unit:

- Install all batteries correctly, + and - as marked on the unit.
- Do not mix batteries (old and new or carbon and alkaline, etc.).
- Remove batteries when the unit is not used for a long time.
- Batteries (battery pack or batteries installed) shall not be exposed to excessive heat such as sunshine, fire or the like.

**15** Apparatus shall not be exposed to dripping or splashing. Do not place any sources of danger on the apparatus (e.g. liquid filled objects, lighted candles).

**17** Where the MAINS plug or an appliance coupler is used as the disconnect device, the disconnect device shall remain readily operable.

Risk of overheating! Never install this apparatus in a confined space. Always leave a space of at least four inches around this apparatus for ventilation. Ensure curtains or other objects never cover the ventilation slots on this apparatus.

### Warning

- Never remove the casing of this unit.
- Never lubricate any part of this unit.
- Place this unit on a flat, hard and stable surface.
- Never place this unit on other electrical equipment.
- Only use this unit indoors. Keep this unit away from water, moisture and liquid-filled objects.
- Keep this unit away from direct sunlight, naked flames or heat.

### Caution

- Never look into the laser beam inside the product.

### Notice

Any changes or modifications made to this device that are not expressly approved by Gibson Innovations may void the user's authority to operate the equipment.

Specifications are subject to change without notice. Gibson Innovations reserves the right to change products at any time without being obliged to adjust earlier supplies accordingly. Your product is designed and manufactured with high quality materials and components, which can be recycled and reused.

Never dispose of your product with other household waste. Please inform yourself about the local rules on the separate collection of electrical and electronic products and batteries. The correct disposal of these products helps prevent potentially negative consequences on the environment and human health.

Your product contains batteries, which cannot be disposed of with normal household waste.

Please inform yourself about the local rules on separate collection of batteries. The correct disposal of batteries helps prevent potentially negative consequences on the environment and human health.

Please visit [www.recycle.philips.com](http://www.recycle.philips.com) for additional information on a recycling center in your area.

- 1 Read these instructions.
- 2 Keep these instructions.
- 3 Heed all warnings.
- 4 Follow all instructions.
- 5 Do not use this apparatus near water.
- 6 Clean only with dry cloth.
- 7 Do not block any ventilation openings. Install in accordance with the manufacturer's instructions.
- 8 Do not install near any heat sources such as radiators, heat registers, stoves, or other apparatus (including amplifiers) that produce heat.
- 9 Protect the power cord from being walked on or pinched, particularly at plugs, convenience receptacles, and the point where they exit from the apparatus.

The making of unauthorized copies of copy-protected material, including computer programs, files, broadcasts and sound recordings, may be an infringement of copyrights and constitute a criminal offence. This equipment should not be used for such purposes.

The making of unauthorized copies of copy-protected material, including computer programs, files, broadcasts and sound recordings, may be an infringement of copyrights and constitute a criminal offence. This equipment should not be used for such purposes.

The making of unauthorized copies of copy-protected material, including computer programs, files, broadcasts and sound recordings, may be an infringement of copyrights and constitute a criminal offence. This equipment should not be used for such purposes.

The making of unauthorized copies of copy-protected material, including computer programs, files, broadcasts and sound recordings, may be an infringement of copyrights and constitute a criminal offence. This equipment should not be used for such purposes.

All unnecessary packaging has been omitted. We have tried to make the packaging easy to separate into three materials: cardboard (box), polystyrene foam (buffer) and polyethylene (bags, protective foam sheet).

Your system consists of materials which can be recycled and reused if disassembled by a specialized company. Please observe the local regulations regarding the disposal of packaging materials, exhausted batteries and old equipment.



The Bluetooth® word mark and logos are registered trademarks owned by Bluetooth SIG, Inc. and any use of such marks by Gibson Innovations Limited is under license. Other trademarks and trade names are those of their respective owners.

Other trademarks and trade names are those of their respective owners.

This apparatus includes this label:



### Note

- The type plate is located on the back of the unit.

### Specifications

|                        |                           |
|------------------------|---------------------------|
| <b>Amplifier</b>       |                           |
| Total output power     | 200W RMS (THD=10%)        |
| Frequency response     | 60Hz -20kHz, ±3dB         |
| Signal-to- noise ratio | >70 dBA                   |
| Aux input              | 2000 +/- 100mV RMS 22kohm |
| Audio input            | 1000mV RMS 22kohm         |

|                          |                            |
|--------------------------|----------------------------|
| <b>Disc</b>              |                            |
| Laser type               | Semiconductor              |
| Disc diameter            | 12cm/8cm                   |
| Support disc             | CD-DA, CD-R, CD-RW, MP3-CD |
| Audio DAC                | 24BIts / 44.1kHz           |
| Total harmonic distorton | <1% (1 kHz)                |
| Audio SNR                | >70dB                      |

|                   |  |
|-------------------|--|
| <b>Tuner</b>      |  |
| Tuning range      | FM: 87.5 - 108MHz<br>AM: 531 - 1602kHz(9KHz); 530 - 1700KHz(10KHz) |
| Tuning grid       | 100kHz (FM), 9KHz/10KHz (AM)                                       |
| Number of Presets | 20 FM; 10 AM   |

|                   |                                 |
|-------------------|---------------------------------|
| <b>Speakers</b>   |                                 |
| Speaker Impedance | 6ohm                            |
| Speaker Driver    | 5.25" woofer*2 + 2.5" tweeter*2 |
| Sensitivity       | 86dB/m/w                        |

### General information-Specs

|          |                                 |
|----------|---------------------------------|
| AC power | AC 110-127V/220-240V ~, 50/60Hz |
|----------|---------------------------------|

|                             |      |
|-----------------------------|------|
| Operation power consumption | 60 W |
|-----------------------------|------|

|            |             |
|------------|-------------|
| USB direct | Versión 2.0 |
|------------|-------------|

|                    |                     |
|--------------------|---------------------|
| <b>Bluetooth</b>   | V2.1 + EDR          |
| Bluetooth® version | 2.402-2.480 GHz/ISM |

|                |                  |
|----------------|------------------|
| Frequency band | 10m (free space) |
|----------------|------------------|

|                       |                    |
|-----------------------|--------------------|
| <b>Dimensions</b>     |                    |
| Main Unit (W x H x D) | 280 x 118 x 230 mm |

|                         |                    |
|-------------------------|--------------------|
| Speaker Box (W x H x D) | 204 x 309 x 150 mm |
|-------------------------|--------------------|

|               |               |
|---------------|---------------|
| <b>Weight</b> |               |
| Main Unit     | 2 kg          |
| Speaker Box   | 2,125 kg each |

