

User manual
Manuel d'utilisation
Manual del usuario
Benutzerhandbuch
Gebruikershandleidingen
Manuale per l'utente
Användarhandböckerna
Brugermanual



PHILIPS

Important notes for users in the U.K.

Mains plug

This apparatus is fitted with an approved 13 Amp plug. To change a fuse in this type of plug proceed as follows:

- 1 Remove fuse cover and fuse.
- 2 Fix new fuse which should be a BS1362 3 Amp, A.S.T.A. or BSI approved type.
- 3 Refit the fuse cover:

If the fitted plug is not suitable for your socket outlets, it should be cut off and an appropriate plug fitted in its place.

If the mains plug contains a fuse, this should have a value of 3 Amp. If a plug without a fuse is used, the fuse at the distribution board should not be greater than 3 Amp.

Note: The severed plug must be disposed of to avoid a possible shock hazard should it be inserted into a 13 Amp socket elsewhere.

How to connect a plug

The wires in the mains lead are coloured with the following code: blue = neutral (N), brown = live (L).

- As these colours may not correspond with the colour markings identifying the terminals in your plug, proceed as follows:
 - Connect the blue wire to the terminal marked N or coloured black.
 - Connect the brown wire to the terminal marked L or coloured red.
 - Do not connect either wire to the earth terminal in the plug, marked E (or \perp) or coloured green (or green and yellow).

Before replacing the plug cover, make certain that the cord grip is clamped over the sheath of the lead - not simply over the two wires.

Copyright in the U.K.

Recording and playback of material may require consent. See Copyright Act 1956 and The Performer's Protection Acts 1958 to 1972.

Italia

DICHIARAZIONE DI CONFORMITA'

Si dichiara che l'apparecchio MCD908 Philips risponde alle prescrizioni dell'art. 2 comma 1 del D.M. 28 Agosto 1995 n.548.

Fatto a Eindhoven

Philips Consumer Electronics
Philips, Glaslaan 2
5616 JB Eindhoven, The Netherlands

Norge

Typeskilt finnes på apparatens underside.

Observer: Nettbryteren er sekundert innkopleet. Den innebygde nettdelen er derfor ikke frakopleet nettet så lenge apparatet er tilsluttet nettkontakten.

For å redusere faren for brann eller elektrisk støt, skal apparatet ikke utsettes for regn eller fuktighet.

CAUTION

Use of controls or adjustments or performance of procedures other than herein may result in hazardous radiation exposure or other unsafe operation.

VAROITUS

Muiden kuin tässä esitettyjen toimintojen säädön tai asetusten muutto saattaa altistaa vaaralliselle säteilylle tai muille vaarallisille toiminnoille.

HDMI

HDMI (High Definition Multimedia Interface) is a digital interface that allows pure HD digital video transmission without the loss of image quality. The integrated control bus allows system control between the TV set and connected devices like a digital set top box.

This product incorporates copyright protection technology that is protected by method claims of certain U.S. patents and other intellectual property rights owned by Macrovision Corporation and other rights owners. Use of this copyright protection technology must be authorized by Macrovision Corporation, and is intended for home and other limited viewing uses only unless otherwise authorized by Macrovision Corporation. Reverse engineering or disassembly is prohibited.

DivX, DivX Certified, and associated logos are trademarks of DivX Networks, Inc and are used under license.



Windows Media is a trademark of Microsoft Corporation.

Manufactured under license from Dolby Laboratories.

"Dolby", "Pro Logic" and the double-D symbol are trademarks of Dolby Laboratories.

DK

Advarsel: Usynlig laserstråling ved åbning når sikkerhedsafbrydere er ude af funktion. Undgå udsættelse for stråling.

Bemærk: Netafbryderen er sekundært indkoblet og afbryder ikke strømmen fra nettet. Den indbyggede netdel er derfor tilsluttet til lysnettet så længe netstikket sidder i stikkontakten.

S

Klass 1 laserapparat

Varning! Om apparaten används på annat sätt än i denna bruksanvisning specificerats, kan användaren utsättas för osynlig laserstrålning, som överskrider gränsen för laserklass 1.

Observera! Stömbrytaren är sekundärt kopplad och bryter inte strömmen från nätet. Den inbyggda nätdelen är därför ansluten till elnätet så länge stickproppen sitter i vägguttaget.

SF

Luokan 1 laserlaite

Varoitus! Laitteen käyttäminen muulla kuin tässä käyttöohjeessa mainitulla tavalla saattaa altistaa käyttäjän turvallisuusluokan 1 ylittävälle näkymättömälle lasersäteilylle.

Oikeus muutoksiin varataan. Laite ei saa olla alttiina tippu- ja roiskevedelle.

Huom. Toiminnanvalitsin on kytketty toisiopuolelle, eikä se kytke laitetta irti sähköverkosta. Sisäänrakennettu verkko-osa on kytkettynä sähköverkkoon aina silloin, kun pistoke on pistorasiassa.

English	7
Français	44
Español	81
Deutsch	118
Nederlands	155
Italiano	192
Svenska	229
Dansk	266

English

Français

Español

Deutsch

Nederlands

Italiano

Svenska

Dansk

DEMO MODE

To turn ON

Press

STOP ■

button

To turn OFF

Press

STOP ■

button again

Informazioni Generali

Funzioni	194
Accessori in dotazione.....	195
Informazione ecologica	195
Installazione	195
Manutenzione	195

Collegamenti

Operazione 1: Placera högtalare	196
Operazione 2: Collegamento degli altoparlanti	197
Operazione 3: Collegamento del cavo di remotaggio	197
Operazione 4: Collegamento di una TV	197
Operazione 5: Collegamento delle antenne FM/ MW	200
Operazione 6: Collegare il cordoncino dell'alimentazione	200
Opzionali: Collegamento di componenti aggiuntivi	200

Riepilogo delle funzioni

Apparecchio principale e telecomando	202
Telecomando	203

Come incominciare

Operazione 1: Inserimento delle batterie nel telecomando	205
Utilizzo del telecomando per azionare l'apparecchio	
Operazione 2: Impostazione della TV	205
Configurazione della funzione Scansione progressiva	
Per disattivare manualmente la progressione	
Operazione 3: Come impostare le preferenze di lingua	207

Funzioni principali

Accensione/spengimento del sistema	208
Regolazione alla modalità standby Eco Power ..	208
Standby automatico per il risparmio di energia	208
Controllo del volume	208
Controllo del suono	208
Potenziamento bassi	
Regolazione dei toni alti	
LOUDNESS	
Attenuamento dello schermo del display ...	209
Modalità Demonstration	209

Operazioni del disco

Dischi per la riproduzione	210
Come riprodurre dischi	210
Come utilizzare il menu del disco	211
Comandi di base di riproduzione	211
Interruzione della riproduzione	
Passare ad un altro titolo (traccia)/capitolo	
Come continuare la riproduzione dall'ultimo punto di arresto	
Zoom	
Ripetere	
Ripetere A-B	
Riproduzione al rallentatore	
Programmazione	
Ricerca rapida all'interno di un brano/ capitolo	
Ricerca per durata & ricerca per numero di capitolo/brano	
Visualizzazione delle informazioni durante la riproduzione	
Caratteristiche speciali del disco	213
Riproduzione di un disco	
Angolo della videocamera	
Cambio della lingua audio	
Cambio del canale audio	
Sottotitoli	
Come riprodurre disco MP3/WMA/JPEG	
Picture CD	213
Come riprodurre disco MP3/WMA	213
Funzioni principali	
Selezione della riproduzione	
Come riprodurre JPEG Picture CD	214
Funzioni principali	
Selezione della riproduzione	
Funzioni speciali del disco immagini	214
Funzione anteprima	
Zoom immagine	
Riproduzione con angolazioni multiple	
Riproduzione di un disco DivX	215

Operazioni del Menu DVD

Funzioni principali	216
GENERAL SETUP PAGE	216
TV DISPLAY	
OSD LANG	
SCREEN SAVER	
DIVX CODE	
AUDIO SETUP PAGE	217
SPDIF SETUP	
DOLBY DIGITAL SETUP	
3D PROCESSING	
HDCD	
NIGHT MODE	
VIDEO SETUP PAGE	218
COMPONENT	
TV MODE	
QUALITY	
HDMI SETUP	
PREFERENCE PAGE	219
PARENTAL	
DEFAULT	
PASSWORD SETUP PAGE	221
PASSWORD MODE	
PASSWORD	

Altre funzioni

Ricezione radio	222
Sintonizzazione sulle stazioni radio	
Programmazione delle stazioni radio	
Ascolto delle stazioni programmate	
RDS	222
Regolazione dell'orologio RDS	222
Impostazione dell'orologio	223
Impostazione del timer sonno/risveglio	223
Impostazione del timer di sonno	
Impostazione del timer di risveglio	

Specifiche	224
-------------------------	------------

Ricerca dei guasti	225
---------------------------------	------------

Glossario	228
------------------------	------------

Smaltimento del prodotto

Questo prodotto è stato progettato e fabbricato con materiali e componenti di alta qualità, che possono essere riciclati e riutilizzati.



Quando ad un prodotto è attaccato il simbolo del bidone con le ruote segnato da una croce, significa che il prodotto è tutelato dalla Direttiva Europea 2003/96/EC

Si prega di informarsi in merito al sistema locale di raccolta differenziata per i prodotti elettrici ed elettronici.

Rispettare le norme locali in vigore e non smaltire i prodotti vecchi nei normali rifiuti domestici. Il corretto smaltimento del prodotto aiuta ad evitare possibili conseguenze negative per la salute dell'ambiente e dell'uomo.

Funzioni

Il DVD Micro System con amplificatore digitale a 2 canali fornisce, in termini qualitativi, la stessa dinamicità acustica che si ritrova nelle sale cinematografiche più avanzate e racchiude in sé alcune delle migliori caratteristiche della tecnologia home theater.

Le altre caratteristiche comprendono:

Decoder digitale dolby incorporato, con supporto delle impostazioni audio DSC.

Collegamenti di componenti aggiuntivi

Consente di collegare altri componenti audio ed audiovisivi al micro sistema DVD.

Modalità notte

Vi consente di comprimere la gamma dinamica, riducendo la differenza del volume tra suoni diversi nella modalità Dolby Digital.

Controllo parentale (Livello di classificazione)

Vi consente di impostare un livello di classificazione in modo che i vostri bambini non possono guardare un DVD che abbia un livello di classificazione maggiore di quello impostato da voi.

Timer Sonno/Risveglio

Abilita il sistema all'accensione/spengimento automatico ad un orario stabilito.

Scansione Progressiva

Fornisce immagini stabili di alta qualità per fonti basate su filmati. Quando si ripristina un'immagine, la sua risoluzione verticale può raddoppiare a 525 righe.

Nota:

– *Per godersi in pieno la caratteristica della scansione progressiva occorre una TV con la scansione progressiva.*

Audio Hi-Fi valvolare di DVD Micro Theatre

A cosa serve?

Offre una qualità del suono eccezionale. Il preamplificatore a valvole incorporato consente di ottenere una qualità del suono più elevata rispetto a quella offerta dalle apparecchiature audio Hi-Fi premium. La musica è dinamica e viene creata perché l'orecchio umano possa ascoltarla. La natura analogica delle valvole offre una qualità audio più piacevole per il sistema uditivo non lineare degli esseri umani. L'audio di questo tipo presenta una minore distorsione dell'audio allo stato solido e gli audiofili preferiscono sempre sistemi audio provvisti di valvole per ascoltare un audio puro, caldo, naturale e dettagliato.

Di cosa si tratta?

L'amplificatore a valvole non è una novità, ma appartiene sempre alla gamma Premium. Prima dell'introduzione dei transistor, la maggior parte degli amplificatori elettronici utilizzavano le valvole. Negli anni 60, l'amplificazione allo stato solido è divenuta sempre più diffusa, ma gli amplificatori a valvole hanno mantenuto una discreta popolarità tra gli audiofili dotati di sistemi moderni prodotti dalle società a prezzi proibitivi.

Come funziona?

Gli amplificatori si possono basare sulla tecnologia allo stato solido (semiconduttore) o sulla tecnologia con tubo a vuoto (valvola). Molti sistemi audio utilizzano funzioni di preamplificazione separate che consentono di selezionare segnali audio e sono dotati del controllo del volume e della potenza, offrendo un segnale audio di qualità nonché il controllo degli altoparlanti. Gli audiofili ritengono che il preamplificatore a valvole riproduca il suono in modo più fedele e dettagliato in confronto al preamplificatore allo stato solido.

Accessori in dotazione

- un telecomando con 2 batterie AAA
- Antenna MW a cerchio
- Antenna a filo FM
- un cavo arrotolato 'cinch' (giallo)
- Cavo di remotaggio
- 2 alloggiamenti per altoparlanti comprendenti 2 cavi per altoparlanti
- il presente manuale di istruzioni

Se qualche eventuale articolo è danneggiato o mancante, contattare il rivenditore o la Philips.

Informazione ecologica

Tutto il materiale d'imballaggio non necessario è stato omesso. Abbiamo cercato di facilitare la separazione del materiale d'imballaggio in tre tipi: cartone (scatolone), schiuma espansa polistirene (tamponi) e polietilene (buste, fogli espansi di protezione).

L'apparecchio consiste di materiale che può essere riciclato se smontato da un'azienda specializzata. Si prega osservare i regolamenti locali riguardanti lo smaltimento di materiale da imballaggio, batterie scariche e vecchi apparecchi.

Installazione

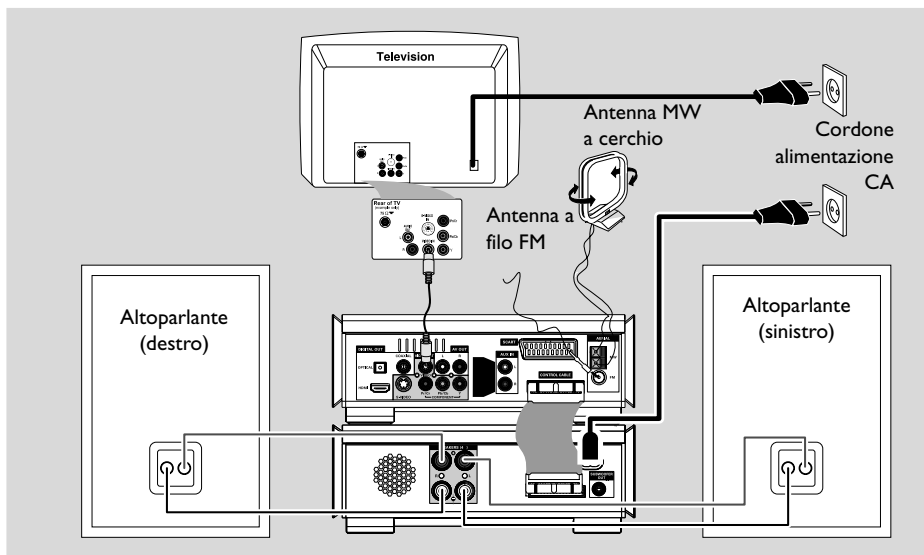
- Posizionare l'apparecchio su di una superficie piana, solida e stabile.
- Nell'armadietto, lasciare circa 10 cm (4 pollici) di spazio libero tutt'intorno al lettore per adeguata ventilazione.

- Non esporre l'apparecchio a temperature estreme o all'umidità.
- Non vanno messi sull'apparecchio oggetti pieni di liquido, come vasi.
- Non vanno messe sull'apparecchio fiamme libere, come candele accese.
- L'apparecchio non deve venir esposto a sgocciolamento e a schizzi.
- Installare sistema vicino a un'uscita di corrente e dove si possa raggiungere con facilità la spina di alimentazione.
- Non si dovrebbe impedire la ventilazione coprendo con articoli, come giornali, tovaglie, tende le aperture di ventilazione ecc.

Manutenzione

- Quando un disco si sporca, pulirlo con un panno pulito. Pulire il disco in linea retta dal centro verso l'esterno.
- Non esporre l'apparecchio, le batterie o i dischi ad umidità, pioggia, sabbia o calore eccessivo (derivanti da attrezzature di riscaldamento o dalla luce solare diretta). Chiudere sempre la piastra del CD per evitare della polvere sulla lente.
- Non usare solventi come benzina, diluente, prodotti di pulizia commerciali, o spruzzo antistatica intesi per uso con dischi analogici.
- La lente si potrebbe appannare quando l'apparecchio viene improvvisamente spostato da un ambiente freddo ad uno caldo, rendendo impossibile riprodurre un disco. Lasciare il lettore nell'ambiente caldo fino a quando l'umidità evapora.

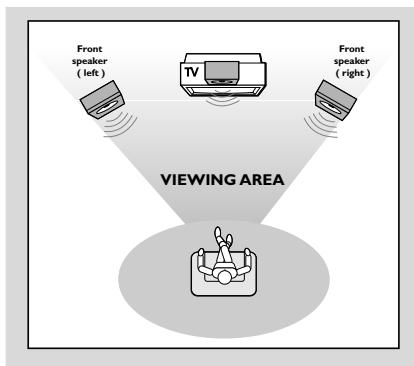




AVVERTENZA!

- La targhetta di identificazione si trova sul retro dell'apparecchio.
- Prima di collegare il cavo di alimentazione in c.a. alla presa a parete, assicurarsi di aver eseguito tutti gli altri collegamenti.
- Non eseguire o modificare mai collegamenti mentre l'apparecchio è acceso.

Operazione 1: Placera högtalare



- Posizionare gli altoparlanti anteriore destro e anteriore sinistro alla stessa distanza dalla postazione TV creando un angolo di circa 45 gradi dal luogo di ascolto.

Nota:

- Per evitare interferenze magnetiche, posizionare gli altoparlanti anteriori in modo tale che non siano troppo vicini alla postazione TV.
- Verificare che la ventilazione attorno al DVD System sia adeguata.

Operazione 2: Collegamento degli altoparlanti

- Collegare gli altoparlanti destro e sinistro ai terminali ALTOPARLANTI (4Ω) sul retro dell'amplificatore con i cavi dell'altoparlante forniti in dotazione. L'altoparlante destro deve essere collegato a "R", quello sinistro a "L", il cavo rosso a "+" e il cavo nero a "-". Inserire completamente la porzione denudata del cavo dell'altoparlante nel terminale come illustrato.



Nota:

- Assicurarsi che i cavi dell'altoparlante vengano collegati correttamente. Collegamenti errati potrebbero danneggiare il sistema a causa di cortocircuiti.
- Per prestazioni di suono ottimale, utilizzare gli altoparlanti forniti in dotazione.
- Non collegare più di un altoparlante a qualsiasi coppia di + / - jack di altoparlante.
- Non collegare altoparlanti con un'impedenza inferiore a quella degli altoparlanti in dotazione. Consultare la sezione CARATTERISTICHE TECNICHE del presente manuale.

Operazione 3: Collegamento del cavo di remotaggio

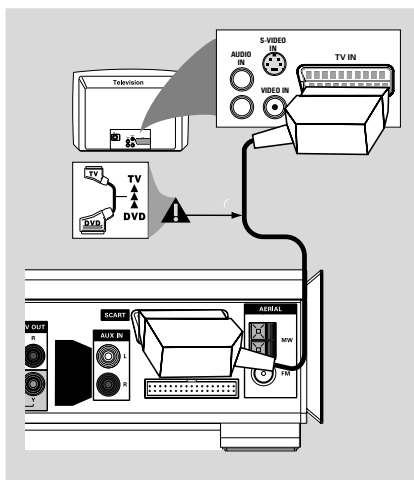
- Collegare la porta seriale contrassegnata con "CONTROL CABLE" sul retro del lettore DVD alla stessa porta sul retro dell'amplificatore di potenza con il cavo piatto di remotaggio in dotazione.

Operazione 4: Collegamento di una TV

AVVERTENZA!

- C'è bisogno di effettuare solo uno dei migliori collegamenti secondo le capacità del sistema di TV.
- Collegare il lettore DVD direttamente al televisore.
- Il collegamento SCART consentirà di utilizzare le funzioni sia audio che video del lettore di DVD.

Utilizzo del jack SCART

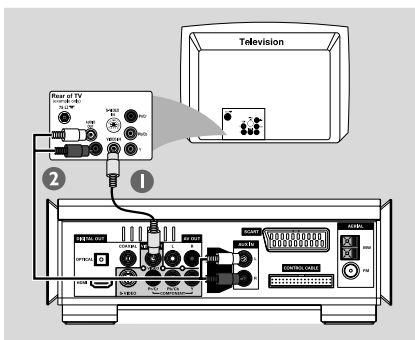


- Utilizzare il cavo SCART (nero) per collegare il jack SCART del lettore di DVD (**SCART**) al connettore (TV IN) della TV (*non fornito*).

Nota:

- Assicurarsi che l'estremità del cavo SCART (*non fornito*) contrassegnata con "TV" venga collegata al televisore e che.

Utilizzo del jack video composito

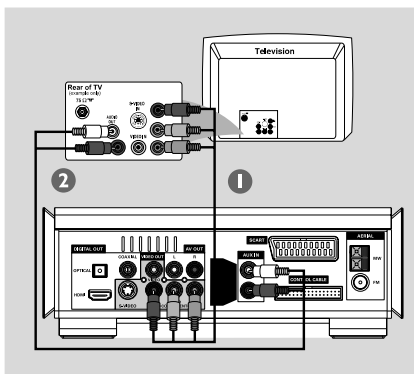


- 1 Usare il cavo video composito per collegare il jack **VIDEO OUT** del sistema DVD all'ingresso video (o etichettato come A/V In, Video In Composite oppure Baseband) sulla TV
- 2 Per ascoltare il suono di questo lettore di DVD attraverso la TV, utilizzare i cavi audio (bianco/rosso) per collegare i jack **AUX IN L/R** del lettore di DVD ai corrispondenti ingressi audio AUDIO OUT della TV.

Utilizzo dei jack video composito (Y Pb Pr)

IMPORTANTE!

– La qualità video a scansione progressiva è disponibile solo se si utilizza Y Pb Pr e un apparecchio TV a scansione progressiva.



- 1 Utilizzare i cavi video composito (rosso/ blu/ verde - non fornito) per collegare i jack **COMPONENT (Pr/Cr Pb/Cb Y)** ai corrispondenti jack d'ingresso video composito (o etichettati come Y Pb Pr o YUV sulla TV.
- 2 Per ascoltare i canali televisivi con il sistema DVD, utilizzare i cavi audio (bianco/rosso, non forniti) per collegare le prese **AUX IN L/R** alle prese corrispondenti AUDIO OUT del televisore.
- 3 Se si usa una TV a Scansione Progressiva (sulla TV deve essere indicato Scansione Progressiva o capacità ProScan), per attivare la Scansione Progressiva della TV, fare riferimento al manuale per l'utente della TV. Per la funzione di Scansione Progressiva dei sistemi DVD, vedere "Getting Started-Setting up Progressive Scan feature".

Nota:

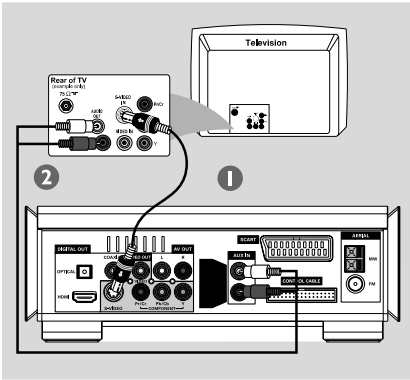
– Se la vostra TV non è compatibile con la Scansione Progressiva, non sarà possibile vedere l'immagine.

Premere **SYSTEM** sul telecomando per uscire dal menù del sistema e poi **DISC** e "1" per uscire dalla scansione progressiva.

Utilizzare S-Video nel jack

AVVERTENZA!

– Se **S-VIDEO** è utilizzato per collegare per la riproduzione DVD, si dovrà adattare l'impostazione **VIDEO OUT** (Uscita video) del sistema.

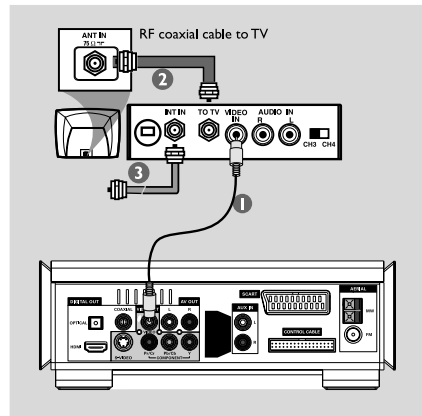


- 1 Utilizzare il cavo S-Video (non fornito) per collegare il jack **S-VIDEO** al jack di ingresso S-Video (definito anche Y/C o S-VHS) sulla postazione TV.
- 2 Per ascoltare i canali televisivi con il sistema DVD, utilizzare i cavi audio (bianco/rosso, non forniti) per collegare le prese **AUX IN L/R** alle prese corrispondenti **AUDIO OUT** del televisore.

Benutzung eines HF-Modulators als Zubehör

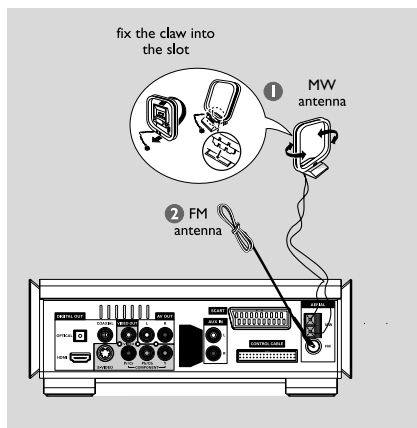
WICHTIG!

– Se il televisore in uso dispone di un solo jack Antenna In (oppure marcato come 75 ohm o RF In,) è necessario un modulatore RF per visualizzare le riproduzioni DVD sul televisore. Per informazioni sulla disponibilità e il funzionamento del modulatore RF rivolgersi al proprio negoziante di fiducia o contattare Philips.

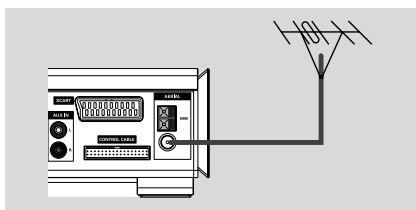


- 1 Utilizzare il cavo Composite video (giallo) per collegare il jack **VIDEO** del lettore DVD al jack di ingresso video sul modulatore RF.
- 2 Usare un cavo coassiale RF (non in dotazione) per collegare lo spinotto ANTENNA OUT o TO TV sul modulatore RF allo spinotto IN dell'antenna sulla TV.
- 3 Collegare l'Antenna o il cavo per il segnale di servizio della TV via Cavo allo spinotto ANTENNA IN o RF IN sul modulatore RF. (E' possibile che sia stato collegato alla TV in precedenza. Scolgarlo dalla TV.)

Operazione 5: Collegamento delle antenne FM/MW



- 1 Collegare l'antenna a cerchio MW fornita in dotazione al jack MW. Posizionare l'antenna MW a cerchio su di uno scaffale o attaccarla ad un montante o alla parete.
- 2 Collegare l'antenna FM fornita in dotazione al jack FM (75 Ω). Estendere l'antenna FM e fissarne le estremità alla parete. Per migliore ricezione stereo FM, collegare l'antenna esterna FM (non fornita).



Nota:

- Regolare la posizione dell'antenna per la migliore ricezione.
- Tenere l'antenna più distante possibile dalla TV, VCR o altre sorgenti di radiazione per impedire indesiderati rumori.

Operazione 6: Collegare il cordoncino dell'alimentazione

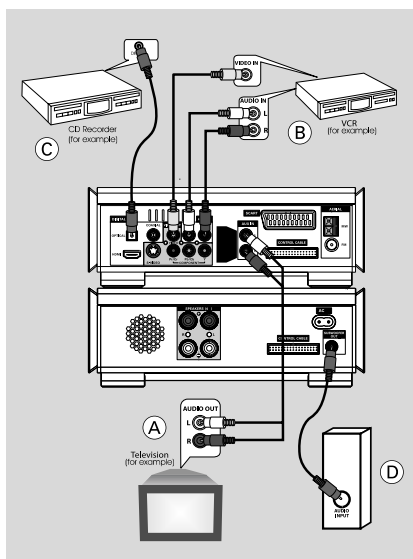
Dopo aver completato tutto correttamente, inserire il cordoncino dell'alimentazione CA alla presa di rete.

Non effettuare mai o cambiare qualsiasi collegamento con l'alimentazione inserita.

Opzionali: Collegamento di componenti aggiuntivi

AVVERTENZA!

- Alcuni DVD sono protetti da copia. Non è possibile registrare il disco tramite un VCR oppure un dispositivo di registrazione digitale.
- Quando si effettuano dei collegamenti, assicurarsi che il colore dei cavi corrisponda al colore dei jack.
- Consultare sempre il manuale di istruzioni dell'apparecchiatura collegata onde realizzare il migliore collegamento.



Visualizzazione ed ascolto della riproduzione di altra attrezzatura [Ⓐ]

- Collegare le prese jack **AUX IN R/L** a quelle AUDIO OUT sul dispositivo audio visivo esterno (come un VCR, lettore di disco al laser o piastra di cassetta).
Prima di procedere, premere sul pannello anteriore per selezionare AUX o premere **SOURCE** sul telecomando per attivare la fonte di ingresso.

Come utilizzare il VCR per la registrazione dei DVD [Ⓑ]

- Collegare i jack **VIDEO** del sistema ai jack d'ingresso VIDEO IN e i jack **LINE OUT R/L** agli ingressi audio AUDIO IN del VCR. Questo consentirà di effettuare registrazioni analogiche stereo (due canali, destro e sinistro).

Registrazione (digitale) [Ⓒ]

- Collegare il jack **COAXIAL** o **OPTICAL** del micro sistema DVD all'ingresso digitale DIGITAL IN su un dispositivo di registrazione digitale.
Prima di avviare il funzionamento, regolare l'USCITA DIGITALE secondo il collegamento audio.

Come collegare un subwoofer attivo [Ⓓ]

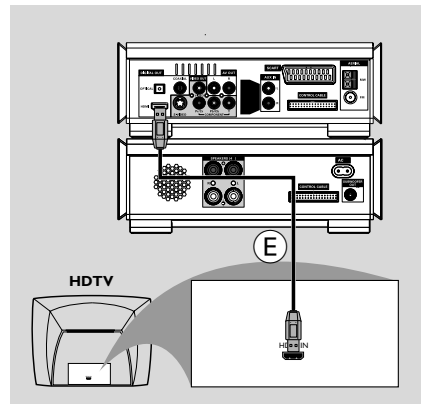
- Collegare il jack **SUBWOOFER OUT** del micro sistema DVD all'ingresso audio AUDIO INPUT di un subwoofer attivo (non fornito).

Collegamento a un televisore con presa jack HDMI. [Ⓔ]

L'HDMI collega trasmissioni digitali che non siano state precedentemente alterate né compresse ottenendo la migliore qualità di immagine e di suono.

Dispone di un sistema plug and play mediante un solo cavo per entrambe le uscite audio e video.

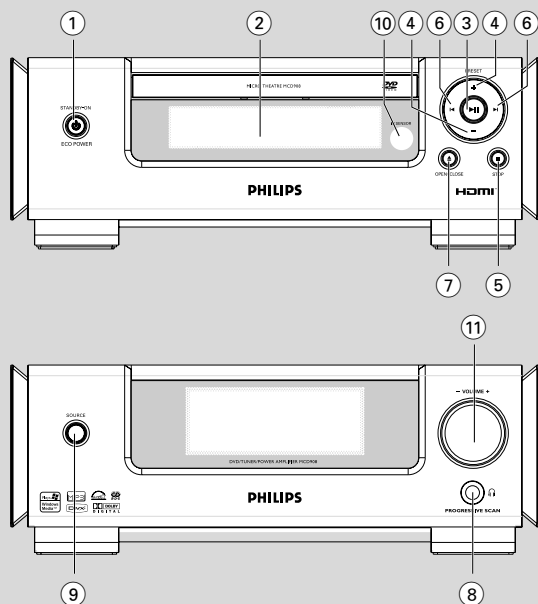
- Utilizzare il cavo HDMI (non fornito) per collegare la presa jack **HDMI** del lettore DVD con l'ingresso **HDMI IN** sul dispositivo compatibile HDMI (ad un televisore a proiezione, un adattatore).
→ La comunicazione fra il lettore DVD e il dispositivo d'ingresso e l'inizializzazione potrebbero richiedere alcuni minuti.
→ La riproduzione viene avviata automaticamente.



Nota:

- Per informazioni dettagliate sulle impostazioni HDMI, consultare "Opzioni del menu Setup (Configurazione)" → "VIDEO SETUP PAGE (PAGINA IMPOSTAZIONI VIDEO)" → "HDMI SETUP (IMPOSTAZIONI HDMI)".
- Se si utilizza l'HDMI come sorgente audio, assicurarsi che "Digital Output Setup (Impostazioni audio digitale)" sia impostato su "SPDIF PCM" (consultare "Opzioni del menu Setup (Configurazione)" → "AUDIO SETUP PAGE (PAGINA IMPOSTAZIONI AUDIO)" → "SPDIF SETUP (IMPOSTAZIONI SPDIF)").
- Per interrompere l'uscita audio dalla televisione dopo effettuato la connessione HDMI, accertarsi che "DIGITAL OUTPUT (USCITA DIGITALE)" sia impostato su "SPDIF OFF" (consultare "Opzioni del menu Setup (Configurazione)" → "AUDIO SETUP PAGE (PAGINA IMPOSTAZIONI AUDIO)" → "SPDIF SETUP IMPOSTAZIONI SPDIF").

Riepilogo delle funzioni



Apparecchio principale e telecomando

- ① **ECO POWER/STANDBY-ON**
- accensione del sistema o modalità standby Eco Power/ standby normale con visualizzazione dell'ora.
- ② **Display**
- visualizzazione dello stato attuale dell'impianto.
- ③ **▶ ||**
- per avviare o interrompere la riproduzione del disco.
- ④ **PRESET +/-**
- nella modalità di Sintonizzatore, per selezionare un numero di una stazione radio preimpostata.
- ⑤ **STOP ■**
- per arresta la riproduzione o azzerare un programma.
- per Demo, (solo sull'apparecchio) attivazione/ disattivazione della dimostrazione.
- ⑥ **◀▶**
- Disc:**
- salta al capitolo/titolo/brano precedente/ seguente.

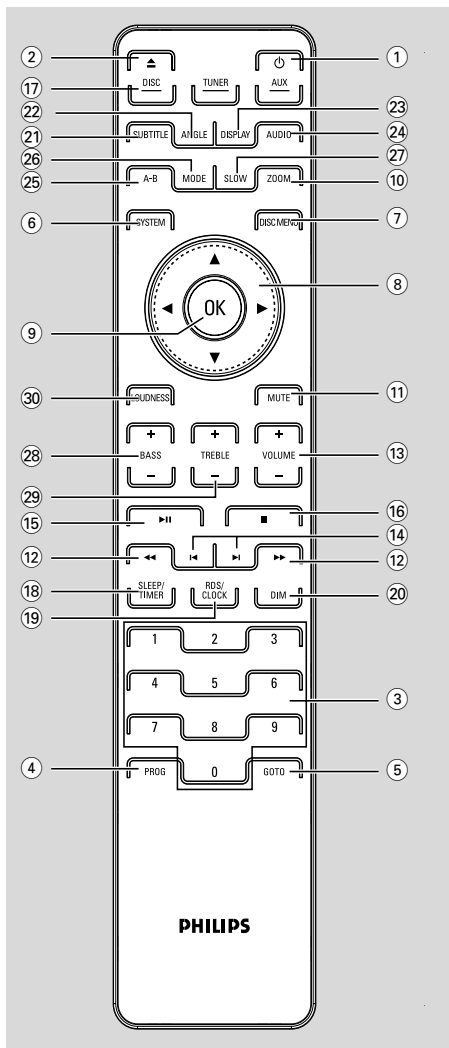
Tuner:

- nella modalità di Sintonizzatore, per sintonizzarsi su di una frequenza radio più bassa o più alta.
 - premere e tenere premuto, poi rilasciare il pulsante per avviare la ricerca automatica di una frequenza radio verso il basso/verso l'alto.
- ⑦ **OPEN•CLOSE**
 - per aprire o chiudere la piastra.
 - ⑧
 - connettere una cuffia
 - ⑨ **SOURCE**
 - seleziona la sorgente sonora per: DVD/AUX/ TUNER (FM/MW).
 - Accensione dell'impianto.
 - ⑩ **IR SENSOR**
 - puntare il telecomando verso questo sensore.
 - ⑪ **VOLUME +/-**
 - regola il volume.
 - regola le ore e i minuti per l'orologio/ timer.
 - per selezionare TIMER ON o TIMER OFF.

Telecomando

- ① **⏻**
 - accensione del sistema o modalità standby Eco Power/ standby normale con visualizzazione dell'ora.
- ② **▲**
 - apertura o chiusura del vassoio porta-CD.
- ③ **Numeric Keypad (0-9)**
 - per digitare il numero di un brano/ titolo del disco.

- ④ **PROG**
 - DVD/VCD/CD: accede al menù del programma.
 - MP3/WMA-CD: aggiunge/elimina un brano programmato alla/dalla lista del programma.
 - nella modalità di Sintonizzatore, per programmare stazioni radio preselezionate.
- ⑤ **GOTO**
 - Disc: ricerca rapidamente in un disco inserendo durata, titolo, capitolo o brano.
- ⑥ **SYSTEM (solo modalità di disco)**
 - per entrare o uscire dalla barra del menu del sistema.
- ⑦ **DISC MENU (solo modalità di disco)**
 - DVD/VCD: per entrare o uscire dal menu del contenuto del disco.
 - VCD2.0: Commuta tra l'attivazione o disattivazione della modalità di controllo della riproduzione.
 - MP3/WMA: sposta tra Album (Album) e Filelist (Filelist).
- ⑧ **▼ / ▲ / ► / ◀**
 - seleziona una voce del menu tramite ricerca veloce avanti.
 - sposta un'immagine ingrandita in alto/in basso/a sinistra/a destra.
- ⑨ **OK**
 - per digitare o confermare la selezione.
- ⑩ **ZOOM**
 - DVD/VCD/Picture CD: ingrandisce o riduce un'immagine o un'immagine dinamica sullo schermo TV.
- ⑪ **MUTE**
 - interrompe e riprende la riproduzione sonora.
- ⑫ **◀◀ / ▶▶**
 - Tuner**
 - nella modalità di Sintonizzatore, per sintonizzarsi su di una frequenza radio più bassa o più alta.
 - premere e tenere premuto, poi rilasciare il pulsante per avviare la ricerca automatica di una frequenza radio verso il basso/verso l'alto.
 - Disc**
 - cerca indietro/avanti in un disco a velocità diverse.



Riepilogo delle funzioni

13 VOLUME +/-

- regola il volume.
- regola le ore e i minuti per l'orologio/ timer.
- per selezionare TIMER ON o TIMER OFF.

14 ◀ / ▶

- Disc: salta al capitolo/titolo/brano precedente/ seguente.
- Tuner: per selezionare un numero di una stazione radio preimpostata.

15 ▶ ||

- per avviare o interrompere la riproduzione del disco.

16 ■

- per arresta la riproduzione o azzerare un programma.

17 DISC/TUNER/AUX

- seleziona la sorgente sonora per DVD/AUX/ TUNER (FM/MW).
- Per tuner (TUNER): premere per spostarsi tra MW e FM
- esce da P-SCAN (scansione progressiva).

18 SLEEP/TIMER

Nella modalità standby

- imposta l'ora per l'accensione automatica del sistema.

In modalità attiva

- per impostare la funzione del timer di sonno (spegnimento automatico).

19 RDS/CLOCK

Nella modalità standby

- regola l'orologio.

Modalità di Riproduzione

- mostra l'orologio del sistema.

Modalità Eco Power

- Visualizza l'orologio del sistema e passa in modalità di standby.

per tuner

- visualizza le informazioni RDS.

20 DIM

- per selezionare luminosità diversa dello schermo del display.

21 SUBTITLE

- per accedere al menu del sistema di lingua del sottotitolo

22 ANGLE

- selezione angolazione ripresa DVD

23 DISPLAY

- visualizza le informazioni sullo schermo del televisore durante la riproduzione

24 AUDIO

Per VCD/DivX

- imposta la modalità audio Stereo, Mono-Left o Mono-Right.

Per DVD

- seleziona una lingua audio.

25 A-B

- per ripetere una specifica sezione sul disco.

26 MODE

- seleziona varie modalità di ripetizione o la modalità di riproduzione casuale per un disco.

27 SLOW

- per selezionare la velocità di riproduzione rallentata avanti e indietro desiderata DivX/ VCD/SVCD/DVD.

28 BASS +/-

- per regolare il livello dei toni bassi.

29 TREBLE +/-

- per regolare il livello dei toni alti.

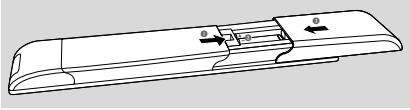
30 LOUDNESS

- attiva o disattiva la regolazione automatica della potenza.

Nota relativa al telecomando:

- **Selezionare innanzitutto la sorgente che si desidera regolare premendo uno dei tasti di selezione sorgente sul telecomando (ad esempio CD o TUNER).**
- **Selezionare quindi la funzione desiderata (ad esempio ▶, ◀, ▶|).**

Operazione 1: Inserimento delle batterie nel telecomando

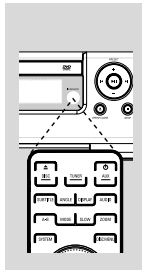


- 1 Aprire lo scomparto delle batterie.
- 2 Inserire due batterie AAA nel telecomando con la polarità corretta, come indicato dai simboli "+" e "-" all'interno del vano batterie.
- 3 Chiudere il coperchio.

Utilizzo del telecomando per azionare l'apparecchio

- 1 Puntare il telecomando direttamente verso il tele sensore (iR) sul pannello anteriore.

- 2 Non mettere nessun oggetto tra il telecomando ed il lettore di DVD mentre quest'ultimo è in funzione.



ATTENZIONE!

- Togliere le batterie se sono scariche o non devono essere usate per un lungo periodo di tempo.
- Non usare in combinazione batterie nuove e vecchie o di tipo diverso.
- Le batterie contengono delle sostanze chimiche, quindi si raccomanda di smaltirle nel modo adeguato.

Operazione 2: Impostazione della TV

ATTENZIONE!

Massicurarsi di aver completato tutti i collegamenti necessari. (consultare "Collegamenti – Collegamento di una TV")

- 1 Accendere il sistema DVD e poi selezionare la fonte DISCO. (consultare "Accensione/ spegnimento del sistema").

- 2 Accendere la TV ed impostare il corretto canale video. Lo sfondo del DVD Philips viene visualizzato sullo schermo del televisore.

→ Normalmente questo canale si trova tra il canale più alto e quello più basso e potrebbe essere denominato FRONT, A/V IN o VIDEO. Per ulteriori dettagli consultare il manuale della TV.

→ Si potrebbe andare al canale 1 della TV, quindi premere ripetutamente il pulsante giù del canale fino a quando si vede il canale d'ingresso video.

→ Oppure, il telecomando della TV potrebbe avere un pulsante o un interruttore che seleziona diverse modalità video.

Selezione del sistema televisivo appropriato

Questo lettore DVD è compatibile con i sistemi NTSC e PAL. Per poter riprodurre un DVD su questo lettore, è necessario che il sistema colore del disco, della TV e del lettore DVD corrispondano.

- 1 Premere **SYSTEM** in modalità stop.
- 2 Premere ◀ ▶ per selezionare "PREFERENCE PAGE (PAGINA PREFERENZE)".
- 3 Utilizzare ◀ ▶ ▲ ▼ sul telecomando per spostarsi all'interno del menu.

Spostarsi su "TV TYPE (TIPO TV)" e premere ▶.

→ **PAL**: Selezionare questa opzione se il televisore collegato è un sistema PAL. Il segnale video di un disco NTSC viene convertito in formato PAL.

→ **Auto**: Selezionare questa opzione se il televisore collegato è compatibile con il formato NTSC e PAL (multisistema). Il formato di output corrisponderà al segnale video del disco.

→ **NTSC**: Selezionare questa opzione se il televisore collegato è un sistema NTSC. Il segnale video di un disco PAL verrà convertito in formato NTSC.

- 4 Selezionare una voce e premere **OK**.

Nota:

- Questa opzione è disponibile solo quando "HDMI" è impostato su "OFF (DISATTIVO)".
- Prima di modificare le impostazioni correnti per TV Type (tipo TV), assicurarsi che la televisione supporti il tipo selezionato.

Come incominciare

Configurazione della funzione Scansione progressiva (solo per apparecchi TV abilitati)

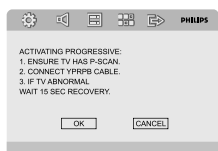
Il display a scansione progressiva visualizza il doppio del numero di frame per secondo rispetto alla scansione interlacciata (tipica di un sistema TV standard). Grazie a un numero di linee praticamente raddoppiato, la scansione progressiva offre una qualità e una risoluzione dell'immagine superiore.

IMPORTANTE!

Prima di attivare la funzione di scansione progressiva, è necessario accertarsi che:

- 1) La TV possa ricevere segnali progressivi, è necessario essere in possesso di un televisore con scansione progressiva.
- 2) Il lettore DVD è stato collegato al televisore utilizzando Y Pb Pr (vedere "Collegamenti-Steg 5: Collegamento di una TV- Utilizzo del jack video composito").

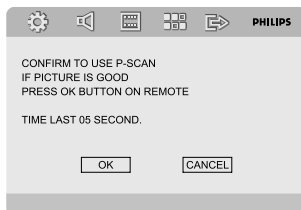
- 1 Accendere il televisore.
- 2 Disattivare la modalità scansione progressiva del televisore oppure attivare la modalità interlacciata (fare riferimento al manuale utente del televisore).
- 3 Premere **ECO POWER/STANDBY-ON** (⏻ sul telecomando) sul telecomando per accendere il lettore DVD.
- 4 Selezionare il canale di ingresso video corretto sul televisore.
→ La schermata di sfondo del DVD viene visualizzata sul televisore.
- 5 Premere **SYSTEM**.
- 6 Premere ripetutamente ◀▶ per selezionare "**VIDEO SETUP PAGE**".
- 7 Impostare "**TV MODE**" su "**P-SCAN**", quindi premere **OK** per confermare.
→ Il menu di istruzioni viene visualizzato sul televisore.



- 8 Premere ◀▶ per accedere OK al menu e **OK** per confermare.

A questo punto, viene visualizzata una schermata distorta sul televisore finché non si attiva la modalità di scansione progressiva.

- 9 Attivare la modalità di scansione progressiva del televisore (fare riferimento al manuale utente del televisore).
→ Sul televisore viene visualizzato il menu riportato di seguito.



- 10 Premere ◀▶ per accedere OK al menu e **OK** per confermare.
→ La configurazione è stata completata, pertanto la qualità delle immagini visualizzate è superiore.

Per disattivare manualmente la progressione

- **Se la schermata distorta continua a essere visualizzata**, è possibile che il televisore collegato non sia compatibile con i segnali progressivi e che la scansione progressiva non sia configurata correttamente. È necessario impostare nuovamente il formato interlacciato.
- 1 Disattivare la modalità scansione progressiva del televisore oppure attivare la modalità interlacciata (fare riferimento al manuale utente del televisore).
- 2 Premere **SYSTEM** sul telecomando per uscire dal menù del sistema e poi **DISC** e "1" per uscire dalla scansione progressiva.
→ La schermata blu di sfondo del DVD viene visualizzata sul televisore.

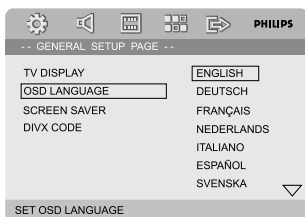
Nota:

– Durante la riproduzione normale in modalità di scansione progressiva, premere il tasto **DISC** e "1" farà uscire dalla modalità di scansione progressiva.

Operazione 3: Come impostare le preferenze di lingua

E' possibile impostare la lingua desiderata cosicché, al momento dell'introduzione di un disco, DVD Micro System passi automaticamente alla lingua scelta di default. Ma, una volta selezionato, il menu lingua del DVD Micro System non potrà essere modificato.

Impostazione della lingua OSD

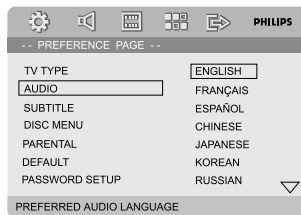


- 1 Premere **SYSTEM**.
- 2 Premere ◀ ▶ per selezionare "**General Setup Page**".
- 3 Premere ◀ ▶ ▲ ▼ sul telecomando per navigare nel menu.
Spostarsi su "OSD Language" e premere ▶.
- 4 Per selezionare una lingua, quindi premere **OK**.

Per eliminare il menu

- Premere **SYSTEM**.

Impostazione di Audio, Sottotitoli e lingua Menu Disco



- 1 In modalità di arresto, premere **SYSTEM**.
- 2 Premere ◀ ▶ per selezionare "**Preference Page**".
- 3 Premere ▲ ▼ per evidenziare una delle seguenti opzioni alla volta.
 - "Audio" (Lingua audio)
 - "Subtitle" (Sottotitoli)
 - "Disc Menu" (Menu disco)
- 4 Accedere al sottomenu premendo il tasto ▶.
- 5 Per selezionare una lingua, quindi premere **OK**.
- 6 Ripetere le fasi 3~5 per le altre impostazioni.

Per eliminare il menu

- Premere **SYSTEM**.

Se si sceglie **OTHERS** in Audio (Audio), Subtitle (Sottotitoli) o Disc Menu (Menu del Disco):

- 1 Premere ▲ ▼ per evidenziare "Others".
- 2 Premere **OK**.
- 3 Quando vi viene chiesto di inserire un codice linguistico, farlo usando la **Tastiera Numerica (0-9)**.
- 4 Premere **OK** per confermare.

Funzioni principali

Accensione/spengimento del sistema

- Premere **ECO POWER/STANDBY-ON** (⏻) sul telecomando.
→ Ha inizio un conto alla rovescia di 10 secondi per il preriscaldamento del sistema. Quindi, il sistema si imposta sull'ultima origine selezionata.
- Premere **DISC, TUNER** o **AUX** sul telecomando.
→ L'impianto si commuta sulla sorgente selezionata.

Commutazione dell'impianto in modalità Standby.

- Premere **ECO POWER/STANDBY-ON** (⏻) sul telecomando.
→ " standby " viene visualizzato brevemente.

Regolazione alla modalità standby Eco Power

- Premere **ECO POWER/STANDBY-ON** (⏻) in modalità attiva.
→ Il sistema attiva l'Eco power standby (SPLA ECO POWER accesa) o lo standby normale con la visualizzazione dell'orologio.
- Il livello del volume, le impostazioni del suono interattivo, l'ultima modalità selezionata, le programmazioni della sorgente e del sintonizzatore verranno salvati nella memoria del lettore.
- Se il sistema si trova in standby normale con la visualizzazione dell'orologio, tenere premuto **ECO POWER/STANDBY-ON** (⏻) per 3 secondi o più così da passare a Eco power standby o viceversa.

Standby automatico per il risparmio di energia

Per risparmiare energia, l'unità si porta automaticamente in modo standby 15 minuti dopo la fine di un CD, se non si è azionato un altro comando.

Controllo del volume

Premere **VOLUME (-/+)** clockwise or anticlockwise (o premere **VOLUME +/-** sul telecomando) sull'apparecchio in senso antiorario per diminuire il volume o in senso orario per aumentarlo.

→ Viene visualizzato "VOL XX". "XX" denota il livello del volume.

Per disattivare temporaneamente il volume

- Premere **MUTE** sul telecomando.
→ La riproduzione continuerà senza audio e verrà visualizzato "MUTING".
- Per attivare la riproduzione audio, si può:
 - premere **MUTE**;
 - regolare il volume;
 - cambiare fonte.

Controllo del suono

Le caratteristiche audio BASS, TREBLE e LOUDNESS non possono venire attivate contemporaneamente.

Potenziamento bassi

La regolazione dei bassi migliora i toni bassi.

- Premere ripetutamente **BASS +/-** sul telecomando per regolare il livello dei toni bassi.
→ Alcuni dischi potrebbero essere stati registrati al alta modulazione, che causa distorsione al alto volume. Nel caso ciò si verifica, spegnere DBB o ridurre il volume.


Regolazione dei toni alti

L'impostazione dei toni alti consente di regolare il livello dei toni alti del sistema.

- Premere ripetutamente **TREBLE +/-** sul telecomando per regolare il livello dei toni alti.

LOUDNESS

La caratteristica della LOUDNESS permette al sistema di aumentare automaticamente l'effetto audio di alti e bassi a basso volume (se si aumenta il volume gli alti e i bassi aumentano meno).

- Premere **LOUDNESS** sul telecomando per attivare o disattivare la caratteristica LOUDNESS.
→ Dopo che questa caratteristica è stata attivata/disattivata l'icona  compare/scompare.

Attenuamento dello schermo del display

- Premere ripetutamente **DIM** per selezionare diversi livelli di luminosità dello schermo del display.

Modalità Demonstration

L'impianto dispone di una modalità di dimostrazione che mostra le varie funzioni offerte dall'impianto stesso.

Per attivare la dimostrazione

- In modalità di standby, premere **STOP** ■ sul sistema per attivare la modalità demo.
→ La dimostrazione viene avviata.

Per disattivare la dimostrazione

- Premere di nuovo **STOP** ■ sul sistema.
→ "DEMO OFF" viene visualizzato brevemente.

Nota:

– Anche se si scollega e ricollega il cavo di alimentazione CA alla presa a muro, la dimostrazione non verrà avviata finché non viene attivata di nuovo.

Operazioni del disco

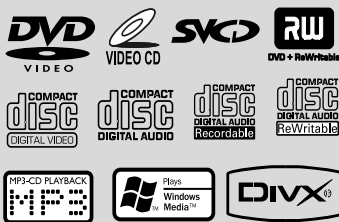
IMPORTANTE!

- A seconda del DVD o del CD Video, alcune operazioni possono essere diverse o limitate.
- Non esercitare nessuna pressione sulla piastra del disco o poggiarvi altri oggetti oltre al disco sulla relativa piastra. Facendo questo si causerebbero dei cattivi funzionamento del lettore del disco.
- Se l'icona d'inibizione (ø) appare sullo schermo della TV quando si preme un tasto, significa che la funzione non è disponibile sul corrente disco o al corrente momento.

Dischi per la riproduzione

Il micro sistema DVD potrà riprodurre:

- Dischi video digitali (DVD)
- CD Video (VCD)
- CD Super Video (SVCD)
- Dischi video digitali + Riscrivibili (DVD+RW)
- Dischi compatti (CD)
- Dischi MP3, file Picture su CD-R(W)
- DivX(R) su CD-R(W):
- DivX 3.11, 4.x e 5.x
- WMA
- Formati dischi MP3 supportati.
- Formato 9660
- Titolo/Nome album - massimo 12 caratteri
- Il numero massimo di brani più l'album è 255.
- Annidamento di directory fino ad un massimo di 8 livelli
- Il numero massimo di album è 32.
- Il massimo numero di traccia MP3 è 999.
- Le frequenze di campionamento supportate per dischi MP3 sono: 32 kHz, 44,1 kHz, 48 kHz.
- La velocità di trasferimento supportate di dischi MP3 sono: 32, 64, 96, 128, 192, 256 (kbps).
- I seguenti formati non sono supportati
- File quali *.VMA, *.AAC, *.DLF, *.M3U, *.PLS, *.WAV
- Nome Album/Titolo Non Inglese
- Dischi registrati in formato Joliet



Codici di regione

I DVD devono essere etichettati come indicato di seguito per poterli riprodurre su questo sistema DVD. Non è possibile riprodurre dischi che sono etichettati per altre regioni.



Nota:

- Se si incontrano delle difficoltà nel riprodurre certi dischi, togliere il disco e provarne un altro. Dischi non formattati correttamente non verranno riprodotti su questo sistema DVD.

Come riprodurre dischi

- 1 Collegare i cavi di alimentazione del lettore di DVD e della TV (ed eventualmente del sistema stereo o del ricevitore AV) ad una presa murale.
- 2 Accendere la TV ed impostare il corretto canale video d'ingresso. (vedere "Collegamento di una TV").
- 3 Premere **ECO POWER/STANDBY-ON** (⏻ sul telecomando).
→ Lo sfondo del DVD Philips viene visualizzato sullo schermo del televisore.
- 4 Premere il pulsante **OPEN-CLOSE** ▲ per aprire il comparto del disco e caricare un disco, quindi chiudere il comparto del disco.
→ Assicurarsi che l'etichetta del disco sia rivolta verso l'alto.
- 5 La riproduzione inizierà automaticamente.
→ Se un menu di disco appare sulla TV, vedere la successiva pagina "Come utilizzare il menu del disco".
→ Se il disco è bloccato dal controllo genitori, è necessario inserire la password di quattro cifre. (vedere "Password Setup Page").
- 6 In qualsiasi momento premere **STOP** ■ per interrompere la riproduzione

Come utilizzare il menu del disco

A seconda del disco, un menu potrebbe visualizzarsi sullo schermo della TV una volta caricato il disco.

Per selezionare una funzione di riproduzione o una voce

- Utilizzare ◀ ▶ ▲ ▼ e **OK** oppure il **Tastierino Numerico (0-9)** sul telecomando.
→ La riproduzione inizierà automaticamente.

Per accedere al menu o rimuoverlo

- Premere **DISC MENU** sul telecomando.

Per VCD con la funzione di Controllo di Riproduzione (PBC) (solamente versione 2.0)

La funzione PBC consente di riprodurre CD Video in modo interattivo, seguendo il menu sul display.

- Nella modalità di stop, premere **DISC MENU**.
→ Se PBC era ATTIVO, lo renderà DISATTIVO e riavvierà la riproduzione.
→ Se PBC era DISATTIVO, lo renderà ATTIVO e tornerà alla schermata del menu.

Comandi di base di riproduzione

Interruzione della riproduzione (DVD/VCD/CD/MP3/DivX/WMA)

- 1 Durante la riproduzione, premere ▶||.
→ La riproduzione si interrompe ed il suono verrà silenziato.
- 2 Per riprendere la riproduzione normale, premere ▶||.

Passare ad un altro titolo (traccia)/capitolo (DVD/VCD/DivX/CD)

- 1 Premere ▶| durante la riproduzione per spostarsi sul capitolo/brano seguente.
- 2 Premere ◀| per spostarsi sul capitolo/brano precedente.
- 3 Per andare direttamente su uno qualsiasi dei titoli (tracce)/capitoli, Utilizzare il **Tastierino Numerico (0-9)** per scegliere il numero del titolo (traccia)/capitolo desiderato.

Come continuare la riproduzione dall'ultimo punto di arresto (DVD/VCD/CD)

- Nella modalità di stop e quando il disco non è stato espulso, premere ▶||.

Per annullare la modalità di ripresa

- Nella modalità di stop, premere **STOP**■.

Zoom (DVD/VCD/DivX/JPEG)

Lo zoom permette di ingrandire o di rimpicciolire l'immagine video durante la riproduzione.

- 1 Premere ripetutamente **ZOOM** per ingrandire o rimpicciolire l'immagine video in riproduzione.
- 2 Premere ◀▶ ▲ ▼ per fare una panoramica sullo schermo TV.

Ripetere (DVD/VCD/CD/MP3/DivX/WMA)

Per DVD/VCD/CD

- Premere **MODE** ripetutamente per scegliere una modalità di ripetizione durante la riproduzione.

CHAPTER (DVD)

– Per ripetere la riproduzione del capitolo corrente.

TRACK (CD/VCD)/TITLE (DVD)

– Per ripetere la riproduzione del brano (CD/SVCD/VCD)/titolo (DVD) corrente..

ALL

– per ripetere la riproduzione di tutto il disco.

SHUFFLE

– per ripetere la riproduzione in ordine sparso.

Per MP3/WMA/DivX

- Premere **MODE** ininterrottamente per accedere alle diverse modalità di ripetizione.
→ **Shuffle**: riprodurre tutti i file nella cartella prescelta in ordine sparso.
→ **Repeat One**: riprodurre un file MP3/WMA ripetutamente.
→ **Repeat All**: riprodurre tutti i file ripetutamente.
→ **Off**: spegne la modalità di casualità o di ripetizione.

Operazioni del disco

Ripetere A-B (DVD/VCD/CD/MP3/DivX/WMA)

- 1 Premere **A-B** al punto d'inizio desiderato.
- 2 Premere nuovamente **A-B** al punto di fine desiderato.
→ I punti A e B possono essere impostati soltanto all'interno dello stesso capitolo/brano.
→ Il passaggio quindi si ripete in continuazione.
- 3 Per riprendere la riproduzione normale, premere **A-B**.

Riproduzione al rallentatore (DVD/VCD)

- 1 Premere **SLOW** durante la riproduzione per selezionare la velocità desiderata: 1/2, 1/4, 1/8 oppure 1/16 (indietro o avanti).
→ L'uscita audio viene disattivata.
- 2 Per ritornare alla riproduzione normale, premere **▶II**.

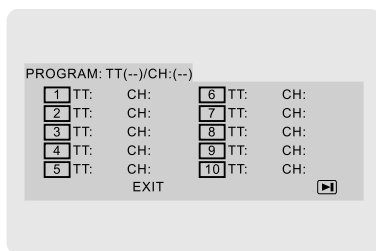
Nota:

– La funzione di riproduzione al rallentatore all'indietro non è disponibile su VCD/SVCD.

Programmazione

Per selezionare i brani/capitoli preferiti da riprodurre nella sequenza desiderata.

Per DVD/VCD/CD



(DVD program for example)

- 1 Premere **PROG** sul telecomando per accedere alla modalità di programma.
- 2 Usare la **Tastiera Numerica (0-9)** per inserire direttamente i brani o i capitoli (i numeri di brano a cifra unica sono preceduti da "0", ad esempio "05").

- 3 Spostare il cursore premendo **◀ ▶ ▲ ▼** per scegliere **START**.

- 4 Premere **OK** per iniziare la riproduzione.

Per MP3/WMA

- 1 In modalità Stop (Stop), premere **DISC MENU** per spostare il menù tra Album (Album) e Filelist (Filelist).
- 2 Quando sullo schermo compare Filelist (Filelist), premere **▲ ▼** per scegliere i file e premere **PROG** per aggiungerli alla lista del programma.
- 3 Premere **DISC MENU** per visualizzare la lista del programma.
- 4 Premere **PROG** per eliminare file non desiderati dalla lista del programma.

Ricerca rapida all'interno di un brano/capitolo (DVD/VCD/DivX/CD/MP3/WMA)

- 1 Premere **◀▶** durante la riproduzione per selezionare la velocità desiderata: 2X, 4X, 8X, 16X oppure 32X (indietro o avanti).
→ L'uscita audio viene disattivata.
- 2 Per ritornare alla riproduzione normale, premere **▶II**.

Ricerca per durata & ricerca per numero di capitolo/brano (DVD/VCD/CD/MP3/WMA)

- 1 Premere **GOTO** fino a che compare il riquadro di modifica della durata o del capitolo/brano.
- 2 Inserire ore, minuti e secondi da sinistra a destra nel riquadro di modifica della durata usando la tastiera numerica del telecomando.

OR

Inserire il numero del capitolo/brano desiderato nel riquadro di modifica del capitolo/brano usando la tastiera numerica del telecomando.

Visualizzazione delle informazioni durante la riproduzione

- Durante la riproduzione premere **DISPLAY** per mostrare le informazioni relative al disco sullo schermo TV.

Per DVD

→ **Title/Chapter Elapsed**: mostra il tempo trascorso del titolo/capitolo attuale.

→ **Title/Chapter Remain**: mostra il tempo rimanente del titolo/capitolo attuale.

→ **Display Off**: spegne il display della durata.

Per SuperVCD/VCD/DivX/CD

→ **Single/Total Elapsed**: mostra il tempo trascorso del brano attuale singolo/completo.

→ **Single/Total Remain**: mostra il tempo rimanente del brano attuale singolo/completo.

→ **Display Off**: per DVD registrati con lingue multiple.

Caratteristiche speciali del disco

Riproduzione di un disco (DVD)

- 1 Premere **DISC MENU**.
→ Il menu del disco appare sullo schermo della TV.
- 2 Utilizzare ◀◀/▶▶/▲/▼ per selezionare un'opzione di riproduzione.
- 3 Premere **OK** per confermare.

Angolo della videocamera (DVD)

- Premere **ANGLE** ripetutamente per selezionare l'angolo diverso desiderato.

Cambio della lingua audio (per DVD registrato con più lingue)

- Premere **AUDIO** ripetutamente per selezionare le lingue audio diverse.

Cambio del canale audio (per VCD)

- Premere **AUDIO** per selezionare i canali audio disponibili sul disco. (Mono Left, Mono Right o Stereo).

Sottotitoli (DVD)

- Premere **SUBTITLE** ripetutamente per selezionare le lingue diverse dei sottotitoli.

Come riprodurre disco MP3/WMA/JPEG Picture CD

IMPORTANTE!

Bisogna accendere la TV e regolarla al corretto canale di entrata.

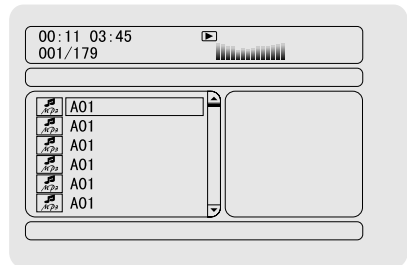
Come riprodurre disco MP3/WMA

IMPORTANTE!

Per i file WMA protetti con DRM, usare Windows Media Player 10 (o superiore) per la masterizzazione/conversione di CD. Visitare il sito www.microsoft.com per informazioni su Windows Media Player e WM DRM (Windows Media Digital Rights Management).

Funzioni principali

- 1 Caricare un disco MP3/WMA.
→ Il menu del disco si visualizza sullo schermo della TV.
- 2 Usare ▲ ▼ per scegliere un album e premere **OK** per aprirlo.



- 3 Premere ▲ ▼ o usare la **Tastiera Numerica (0-9)** per evidenziare un brano.
- 4 Premere **OK** per confermare.
→ La riproduzione inizierà dal brano selezionato e continuerà fino alla fine dell'album.

Nota:

– *Il tempo di lettura del disco potrebbe superare i 10 secondi a causa della complessità della configurazione della directory/file.*

Selezione della riproduzione

Durante la riproduzione si può:

- Premere ◀ / ▶ per scegliere un altro brano nell'album corrente.
- Premere ▶|| per interrompere/riprendere la riproduzione.
- Premere **DISC MENU** sul telecomando per spostarsi tra Album (Album) e Filelist (Filelist).

Operazioni del disco

Come riprodurre JPEG Picture CD

Funzioni principali

- 1 Caricare un JPEG Picture CD
→ Il menu del disco si visualizza sullo schermo della TV.
- 2 Usare ▲ ▼ per scegliere una cartella e premere **OK** per aprirla.
- 3 Premere ▲ ▼ o usare la **Tastiera Numerica (0-9)** per evidenziare un file d'immagini.
- 4 Premere **OK** per confermare.
→ La riproduzione inizierà dall'immagine selezionata e continuerà fino alla fine della cartella.

Selezione della riproduzione

Durante la riproduzione si può:

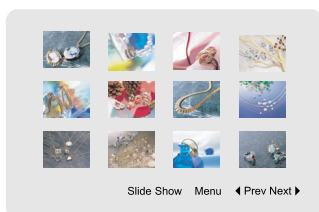
- Premere ◀ / ▶ per scegliere un altro file nella cartella corrente.
- Usare ◀ ▶ sul telecomando per far ruotare/capovolgere i file d'immagini.
- Premere ripetutamente ▶|| per mettere in pausa/riprendere la riproduzione.
- Premere **DISC MENU** sul telecomando per spostarsi tra Folder (Cartella) e Filelist (Filelist).

Funzioni speciali del disco immagini

Funzione anteprima (JPEG)

La funzione mostra il contenuto della cartella corrente o dell'intero disco.

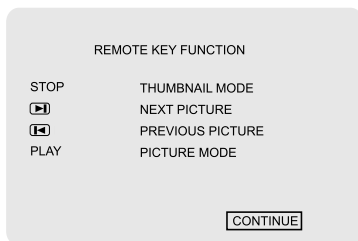
- 1 Premere il tasto **STOP** durante la riproduzione.
→ Sullo schermo della TV 12 immagini sommarie (thumbnails) vengono visualizzate.



- 2 Usare ◀ ▶ ▲ ▼ per evidenziare una delle immagini/"Slide Show" e premere **OK** per iniziare la riproduzione/slideshow.

Per accedere al menù per il funzionamento dei tasti del telecomando

- Premere ◀ ▶ ▲ ▼ per evidenziare "Menu" e premere **OK**.



Per visualizzare le altre immagini nella pagina successiva o precedente

- Premere ◀ / ▶.
- Premere ◀ ▶ ▲ ▼ per evidenziare "Prev" o "Next" e premere **OK**.

Zoom immagine (JPEG)

- Durante la riproduzione di un disco, premere **ZOOM** ripetutamente per selezionare il fattore d'ingrandimento.
- Utilizzare i tasti ◀ ▶ ▲ ▼ per visualizzare l'immagine ingrandita.

Playback with multi-angles (JPEG) Riproduzione con angolazioni multiple (JPEG)

- Durante la riproduzione, premere ◀ ▶ per ruotare l'immagine sullo schermo della TV.
◀ tasto: ruota l'immagine in senso antiorario.
▶ tasto: ruota l'immagine in senso orario.

Riproduzione di un disco DivX

Questo sistema DVD supporta la riproduzione di film DivX registrati su CD-R/RW dal PC (vedere "Operazioni del Menu DVD-Codice di registrazione DivX®VOD").

- 1 Caricare un disco DivX.
→ Se la riproduzione non si avvia automaticamente, premere ►|| .
- 2 Se il film DivX contiene sottotitoli esterni, il menu sottotitoli viene visualizzato sullo schermo del televisore.
- In tal caso, premere il tasto **SUBTITLE** sul telecomando per attivare e disattivare la visualizzazione di sottotitoli.
- Se i sottotitoli multilingue sono incorporati nel disco DivX, è possibile premere il tasto **SUBTITLE** per modificare la lingua sottotitoli durante la riproduzione.

Nota:

- I file sottotitoli con le seguenti estensioni dei nomi di file (.srt, .smi, .sub, .ssa, .ass) sono supportati ma non vengono visualizzati sul menu di navigazione dei file.
- Il nome del file sottotitoli deve essere lo stesso del file sottotitoli del film.

Operazioni del Menu DVD

Funzioni principali

- 1 Premere **SYSTEM** per accedere al Set up Menu (Menù d'Impostazione).
- 2 Premere ◀ ▶ per scegliere una pagina da impostare.
- 3 Premere i tasti ▲ ▼ per selezionare un'opzione.
- 4 Accedere al sottomenu premendo il tasto ▶ o **OK**.
- 5 Spostare il cursore premendo ▲ ▼ per evidenziare l'elemento selezionato.
→ In caso di impostazione di valori, premere ◀ ▶ per regolare i valori.
- 6 Premere **OK** per confermare.

Per ritornare al menu precedente

- Premere ◀ o **OK** (in caso di regolazione di valori).

Per eliminare il menu

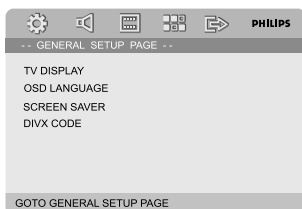
- Premere **SYSTEM**.
→ Le impostazioni saranno memorizzate nella memoria del lettore anche se questo è spento.

Nota:

– Alcune delle caratteristiche nelle System Menu Options (Opzioni di Menù del Sistema) sono descritte in "Getting Started".

GENERAL SETUP PAGE

Le opzioni presenti sono General Setup: "TV DISPLAY", "OSD LANGUAGE", "SCREEN SAVER" e "DIVX CODE".



TV DISPLAY

Consente di selezionare il sistema del colore corrispondente alla TV selezionata.

→ **NORMAL/PS**: Se si dispone di una normale TV e si desidera che entrambi i lati vengano ritagliati o formattati in modo da essere adattati allo schermo della TV.



→ **4:3 NORMAL/LB**: Se si dispone di una TV normale. In questo caso, una larga immagine con delle strisce nere viene visualizzata sulle porzioni superiore ed inferiore dello schermo della TV.



→ **WIDE**: Se si dispone di una TV a schermo largo.

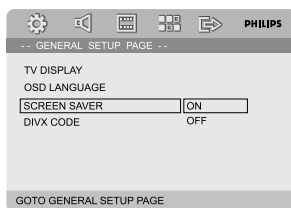


OSD LANGUAGE

Vedere "Come incominciare-Steg 3 Come impostare le preferenze di lingua".

SCREEN SAVER

Questa funzione viene usata per accendere o spegnere lo screen saver.



→ **On**: In modalità STOP, PAUSE o NO DISC, se non si effettua nessuna operazione per circa 3 minuti, verrà attivato lo screen saver.

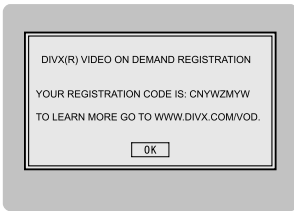
→ **Off**: Lo screen saver è disattivato.

DIVX CODE

Philips fornisce all'utente un codice di registrazione DivX® VOD (Video On Demand) che consente di noleggiare e acquistare video tramite il servizio DivX® VOD.

Per ulteriori informazioni, visitare il sito www.divx.com/vod.

- 1 Nella 'General Setup Page', premere ▲ ▼ per evidenziare DIVX CODE, quindi premere ► o **OK**.
→ Viene visualizzato il codice di registrazione.



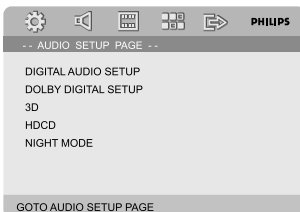
- 2 Premere **OK** per uscire.
- 3 Utilizzare il codice di registrazione per acquistare o noleggiare video tramite il servizio DivX® VOD all'indirizzo www.divx.com/vod. Seguire le istruzioni e scaricare il video su un CD-R/RW per riprodurlo su questo lettore DVD.

Nota:

- Tutti i video scaricati tramite il servizio DivX® VOD possono essere riprodotti soltanto su questo lettore DVD.
- La funzione di ricerca temporale non è disponibile durante la riproduzione di film DivX®.

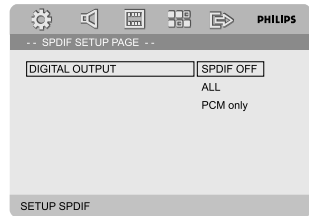
AUDIO SETUP PAGE

Le opzioni presenti sono Audio Setup page: "SPDIF SETUP", "DOLBY DIGITAL SETUP", "3D PROCESSING", "HDCD" e "NIGHT MODE".



SPDIF SETUP

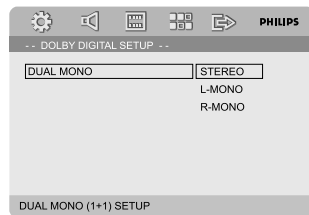
Le opzioni presenti sono Digital Audio Setup: "SPDIF OFF", "SPDIF/RAW" e "SPDIF/PCM".



- **SPDIF OFF**: Spegne l'uscita SPDIF.
- **SPDIF/RAW**: Se il DIGITAL OUT (COAXIAL o OPTICAL) è stato collegato ad un decodificatore/ ricevitore multi canale.
- **SPDIF/PCM**: Solamente se il ricevitore non è in grado di decodificare un audio multi canale.

DOLBY DIGITAL SETUP

Le opzioni presenti sono Dolby Digital Setup: "DUAL MONO".



DUAL MONO

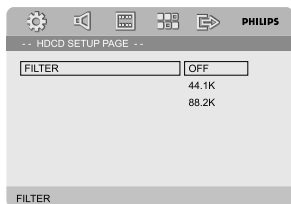
Selezionare l'impostazione che corrisponde al numero di casse collegato.

- **STEREO**: L'audio mono Sinistro manderà dei segnali in uscita alla cassa Sinistra e l'audio mono Destro manderà dei segnali in uscita alla cassa Destra.
- **L-MONO**: L'audio mono Sinistro manderà segnali in uscita alle casse Sinistra e Destra.
- **R-MONO**: L'audio mono Destro manderà segnali in uscita alle casse Sinistra e Destra.

Operazioni del Menu DVD

3D PROCESSING

Le opzioni presenti sono 3D Processing: "REVERB MODE".



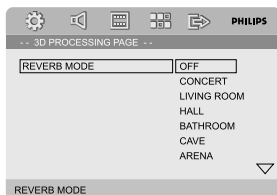
REVERB MODE

Questa funzione offre un audio virtual surround con solo due altoparlanti.

→ **OFF, CONCERT, LIVING ROOM, HALL, BATHROOM, CAVE, ARENA e CHURCH.**

HDCCD

Le opzioni presenti sono HDCCD (High Definition Compatible Digital): "FILTER".



FILTER

Imposta il punto di frequenza di taglio dell'uscita audio durante la riproduzione di un disco HDCCD

→ **OFF, 44.1K e 88.2K.**

NIGHT MODE

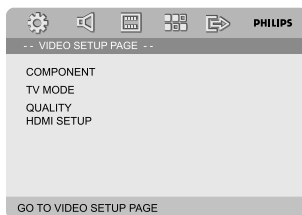
Quando la modalità notte è attivata, la riproduzione ad alto volume viene attenuata e la riproduzione a basso volume viene elevata ad un livello udibile. Questa funzione è utile per guardare il vostro film di azione preferito senza disturbare nessuno durante la notte.

→ **ON:** Selezionare questa funzione per livellare il volume. Questa funzione è disponibile soltanto per film con modalità Dolby Digitale.

→ **OFF:** Selezionare questa funzione se si vuole godere il suono surround con la sua dinamica gamma.

VIDEO SETUP PAGE

Le opzioni presenti sono Video Setup: "COMPONENT", "TV MODE", "QUALITY" e "HDMI SETUP".



COMPONENT

Impostare l'uscita video secondo il collegamento video. Non c'è bisogno di regolare l'impostazione dell'uscita video se si sta utilizzando il jack **VIDEO** per collegare il micro sistema DVD alla TV.

→ **S-VIDEO:** Selezionare questa se si è collegato il micro sistema DVD alla TV utilizzando il jack S-Video.

→ **Pr/Cr Pb/Cb Y:** Selezionare questa se si è collegato il micro sistema DVD alla TV utilizzando i jack Scart.

→ **RGB:** Selezionare questa impostazione per la connessione Scart.

Nota:

- Se il lettore è impostato su **Y Pb Pr (YUV)**, alcuni televisori potrebbero non sincronizzarsi correttamente con il lettore sul connettore **SCART**.
- Questa opzione è disponibile solo quando **"HDMI"** è impostato su **"ON (ATTIVO)"**.

TV MODE

La selezione di **Pr/Cr Pb/Cb Y** seleziona la modalità d'uscita video interconnessa o P-SCAN.

→ **P-SCAN e INTERLACE.**

In modalità scansione progressiva, la qualità dell'immagine è superiore e l'effetto sfarfallio ridotto. Funziona solo collegando le prese **Y Pb Pr** del lettore DVD al televisore che supporta un ingresso video progressivo. In caso contrario, il televisore visualizza un'immagine distorta. Per una corretta configurazione della scansione progressiva, Come incominciare, Configurazione della funzione Scansione progressiva.

Nota:

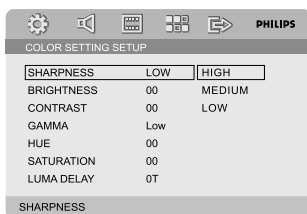
– Questa opzione è disponibile solo quando "HDMI" è impostato su "ON (ATTIVO)".

QUALITY

Questo menù vi aiuta a impostare la qualità del video.

- 1 Premere ▲▼ per evidenziare "QUALITY".
- 2 Premere ► o **OK** per accedere all'impostazione della QUALITY.

Le opzioni presenti sono QUALITY: "SHARPNESS", "BRIGHTNESS", "CONTRAST", "GAMMA", "HUE", "SATURATION" e "LUMA DELAY".



SHARPNESS

Regola il livello di nitidezza.

→ **HIGH, MEDIUM** e **LOW**.

BRIGHTNESS

Regola il livello di brillantezza. Portata: -20-+20.

CONTRAST

Regola il livello di contrasto: -16-+16.

GAMMA

Regola il livello gamma.

→ **HIGH, MEDIUM, LOW** e **NONE**.

HUE

Regola il livello dei toni: -9-+9.

SATURATION

Regola il livello di saturazione: -9-+9.

LUMA DELAY

Regola il ritardo di luminosità.

→ **0T** e **1T**.

HDMI SETUP (IMPOSTAZIONI HDMI)

Le opzioni incluse nella pagina HDMI Setup (Impostazioni HDMI) sono le seguenti: "HDMI" e "RESOLUTION".

HDMI

Questa opzione viene utilizzata per attivare/disattivare l'uscita HDMI.

→ **ON** (ATTIVO): abilita l'uscita HDMI.

→ **OFF** (DISATTIVO): Disattiva l'uscita HDMI.

RISOLUZIONE

È possibile selezionare la risoluzione dell'immagine in base alle proprie preferenze e al televisore HDMI collegato.

Le opzioni di risoluzione includono 480p (60 Hz), 720p (60 Hz), 1080i (60 Hz), 576p (50 Hz), 720p (50 Hz) e 1080i (50 Hz).

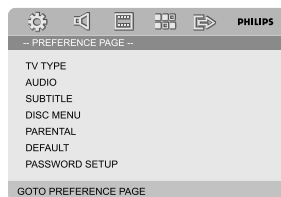
Nota:

– Questa opzione è disponibile solo quando "HDMI" è impostato su "ON (ATTIVO)".

– Se si imposta un tipo di risoluzione non supportato e sullo schermo del televisore non viene visualizzata alcuna immagine, ricollegare una qualsiasi uscita video interlacciata disponibile e regolare nuovamente le impostazioni della risoluzione su 480p/576p.

PREFERENCE PAGE

Le opzioni presenti sono Preference: "TV TYPE", "AUDIO", "SUBTITLE", "DISC MENU", "PARENTAL" e "DEFAULT".



Nota:

– Si possono scegliere le preferenze solo nella fase di "No disc" o in modalità di completo STOP.

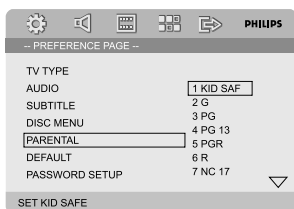
Operazioni del Menu DVD

PARENTAL

Alcuni DVD potrebbero avere un livello di controllo parentale assegnato al completo disco o a certe scene contenute nel disco. Questa funzione consente un livello limite di riproduzione.

I livelli di classificazione vanno da 1 a 8 e dipendono dalle normative del paese.

Si può proibire la riproduzione di alcuni dischi non adatti per i bambini oppure riprodurre dei dischi con alternative scene.



- Nei dischi VCD, SVCD, CD il livello non viene indicato e, di conseguenza, il controllo genitori non risulta possibile. Lo stesso accade con la maggior parte dei dischi DVD illegali.
- ① Premere ▲▼ per evidenziare "Parental".
- ② Accedere al sottomenu premendo il tasto ►.
- ③ Premere ▲▼ per evidenziare un livello di classificazione del disco inserito.
→ I DVD aventi un livello superiore a quello selezionato non eseguiranno la riproduzione a meno che non si inserisca nuovamente la password a quattro cifre definita e non si scelga un livello di classificazione inferiore.

Nota:

– Alcuni DVD non sono codificati con una classificazione sebbene la classificazione del film è stampata sulla busta del disco. La caratteristica del livello di classificazione non funziona con tali dischi.

Spiegazione della classificazione

1 KID SAF

– Materiale per bambini; raccomandato specialmente per bambini e pubblico di ogni età.

2 G

– Udiienza Generale; raccomandato come accettabile per persone di tutte le età.

3 PG

– Si suggerisce Guida Parentale.

4 PG 13

– Il materiale non è adatto per bambini di età inferiore ai 13 anni.

5-6 PGR, R

– Guida Parentale - Vietato; si raccomanda che i genitori vietano la visualizzazione a bambini inferiore ai 17 anni oppure ne permettono la visualizzazione sotto la loro supervisione o quella di un adulto.

7 NC-17

– Nessun bambino inferiore ai 17 anni; visualizzazione non raccomandata per bambini inferiore ai 17 anni.

8 Adult

– Materiale per adulti; deve essere visualizzato solamente da adulti a causa di materiale sessuale grafico, violenza o linguaggio.

DEFAULT

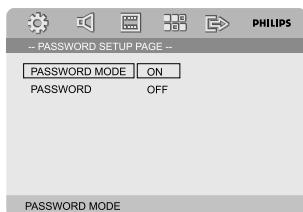
La funzione "Default" riporterà tutte le opzioni e le vostre impostazioni personali alle impostazioni di fabbrica eliminando le impostazioni personali.

WICHTIG!

– **Quando si attiva questa funzione, tutte le impostazioni verranno reimpostate sui valori di fabbrica.**

PASSWORD SETUP PAGE

Le opzioni presenti sono Password Setup: "PASSWORD MODE" e "PASSWORD".



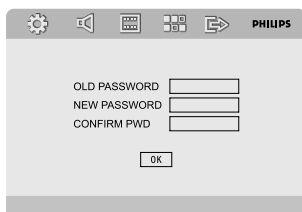
PASSWORD MODE

Si usa questa caratteristica per attivare/disattivare la password selezionando "ON"/"OFF".

PASSWORD

Inserire la vostra password di quattro cifre quando vi viene richiesto sullo schermo. La password di default è 1234.

- 1 Premere **▲▼** per evidenziare "Password".
- 2 Accedere al sottomenu premendo il tasto **▶**.
- 3 Premere **OK** per aprire la pagina per immettere una nuova password.



- 4 Inserire il codice di 4 cifre esistente.
- 5 Inserire il nuovo codice di 4 cifre.
- 6 Inserire il nuovo codice di 4 cifre una seconda volta per confermare.
→ Il nuovo codice di 4 cifre sarà operativo.
- 7 Premere **OK** per uscire.

Nota:

- Se la password è stata cambiata, verranno anche cambiati il codice per il controllo genitori e di blocco del disco.
- La password di default (1234) è sempre attiva anche quando la password è stata cambiata.

Altre funzioni

Ricezione radio

Sintonizzazione sulle stazioni radio

- 1 Premere **ECO POWER/STANDBY-ON** (🔌 sul telecomando) per accendere l'ultima sorgente selezionata.
- 2 Premere **SOURCE (TUNER** sul telecomando) per selezionare la modalità di sintonizzazione.
- 3 Premere **TUNER** sul telecomando per selezionare la banda d'onda selezionata: FM o MW.
- 4 Premere e tenere premuto **◀ / ▶ (◀◀ / ▶▶** sul telecomando) fino a quando l'indicazione di frequenza inizia a cambiare, quindi rilasciare il tasto.
→ Il sistema si sintonizza automaticamente sulla successiva forte stazione radio.
- Per sintonizzarsi su di una stazione debole, premere brevemente e ripetutamente **◀ / ▶ (◀◀ / ▶▶** sul telecomando) fino a quando si trova una ricezione ottimale.
- 5 Ripetere il passo 4 se necessario fino a quando si trova la stazione radio desiderata.

Programmazione delle stazioni radio

Si possono programmare fino a 40 stazioni senza tener conto della ricezione.

Programmazione automatica

- Premere **PROG** sul telecomando per oltre 2 secondi per attivare la programmazione.
→ Tutte le stazioni disponibili sono programmate.

Programmazione manuale

- 1 Sintonizzarsi sulla stazione desiderata
- 2 Premere **PROG** sul telecomando.
→ "PROG" lampeggia sul video.
- 3 Premere **PRESET+/-** (o **◀ / ▶** sul telecomando) per selezionare il numero preimpostato desiderato.
→ Se l'icona "PRG" si spegne prima di aver selezionato il numero preimpostato selezionato, premere nuovamente **PROG** sul telecomando.

- 4 Premere nuovamente **PROG** sul telecomando per memorizzare la stazione radio.
- Ripetere i passi 1-4 per memorizzare altre stazioni radio.

Ascolto delle stazioni programmate

- Nella modalità del sintonizzatore, premere **PRESET+/-** (o **◀ / ▶** sul telecomando) per selezionare il numero preselezionato desiderato.
→ Il numero preselezionato, la frequenza radio e la banda d'onda vengono visualizzati.

RDS

Radio Data System è un servizio che consente alle stazioni FM di inviare delle informazioni aggiuntive. Se si riceve una stazione RDS, vengono visualizzati **R·D·S** ed il nome della stazione.

Scorrimento fra le diverse informazioni RDS

- Premere brevemente e ripetutamente **RDS/CLOCK** sull'unità per scorrere le seguenti informazioni (se disponibili):
 - Nome della stazione
 - Messaggi di testo della radio
 - Frequenza

Regolazione dell'orologio RDS

Alcune stazioni radio RDS potrebbero trasmettere un orario reale d'orologio ad intervalli di un minuto. È possibile regolare l'orologio utilizzando un segnale orario trasmesso assieme al segnale RDS.

- 1 Sintonizzarsi su di una stazione RDS sulla lunghezza d'onda FM (consultare "Sintonizzazione su stazioni radio").
- 2 Tenere premuto **RDS/CLOCK** per più di due secondi.
- 3 Premere nuovamente **RDS/CLOCK**.
→ Viene visualizzato "SEARCH TM" (RICERCA TM).
→ Quando viene rilevata l'ora RDS, vengono visualizzati i valori di RDS e ora RDS e viene memorizzata l'ora corrente.

Nota:

– Alcune stazioni radio RDS potrebbero trasmettere un orario reale d'orologio ad intervalli di un minuto. La precisione dell'orario trasmesso dipende dalla trasmissione della stazione radio RDS.

Impostazione dell'orologio

- 1 Nella modalità standby, tenere premuto **CLOCK** sul telecomando.
→ "CLOCK SET" viene visualizzato.
Nell'orologio, le cifre relative all'ora cominciano a lampeggiare.
- 2 Premere **VOLUME +/-** sul sistema per impostare l'ora (minuti).
- 3 Premere **RDS/CLOCK** per confermare.
→ Successivamente lampeggiano le cifre relative ai minuti.
- 4 Premere **VOLUME +/-** sul sistema per impostare minuti.
- 5 Premere **RDS/CLOCK** per confermare l'impostazione.

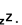
Nota:

– Il sistema accetta solo il formato orario in 24 ore.
– Nel caso in cui venga scollegato il cavo di alimentazione o si verifichi un'interruzione di corrente, l'orologio dovrà essere nuovamente impostato.
– Qualora, durante l'impostazione, non venga premuto alcun tasto per 30 secondi, il sistema uscirà automaticamente dalla modalità di impostazione dell'orologio (programmazione manuale).

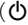
Impostazione del timer sonno/risveglio

Impostazione del timer di sonno

Il timer di sonno permette che l'apparecchio si commuta automaticamente nella modalità standby ad un predeterminato orario.

- 1 Premere ripetutamente **SLEEP/TIMER** sul telecomando per selezionare un predeterminato orario.
→ Le selezioni sono come segue (orario in minuti):
00 → 10 → 20 → 30 → 40 → 50 → 60 → 70 → 80 → 90 → 00
- 2 Una volta raggiunto la desiderata durata di tempo, cessare di premere il tasto **SLEEP/TIMER**.
→ Si visualizza l'icona .

Per disattivare il timer di sonno


- Premere ripetutamente **SLEEP/TIMER** fino a quando si visualizza "00", oppure premere il tasto **ECO POWER/STANDBY-ON**  (sul telecomando).

In modalità standby l'impostazione del timer permette al sistema di accendersi automaticamente ad un'ora prefissata.

Impostazione del timer di risveglio

AVVERTENZA!

– **Prima di impostare il timer, assicurarsi che l'orologio sia impostato correttamente.**

- 1 Nella modalità standby, tenere premuto **SLEEP/TIMER** sul telecomando.
→ "TIME SET" viene visualizzato. Nell'orologio, le cifre relative all'ora cominciano a lampeggiare.
- 2 Premere **VOLUME +/-** sul sistema per impostare l'ora.
- 3 Premere **SLEEP/TIMER** per confermare.
→ Successivamente lampeggiano le cifre relative ai minuti.
- 4 Premere **VOLUME +/-** sul sistema per impostare minuti.
- 5 Premere **SLEEP/TIMER** per confermare l'impostazione.
→ Si visualizza l'icona "OFF".
- 6 Premere **VOLUME +/-** o premere **VOLUME +/-** sul telecomando per selezionare "ON".
→ Si visualizza l'icona .

Specifiche

Sistema

Alimentazione	220 – 240 V / 50 Hz
Consumo energetico nominale durante il funzionamento (1/8 della potenza nominale in uscita)	≤ 85W
Eingangsempfindlichkeit AUX	≤ 500mV
Separazione canali	≥ 40dB
Distorsione	0.7%
Eco power Standby	< 1W

DVD

Risposta di frequenza	100Hz-20kHz (+0.5/-2 dB)
Uscita Video	1 V _{p,p}
HDMI 480p (60Hz), 720p (60Hz), 1080i (60Hz), 576p (50Hz), 720p (50Hz), 1080i (50Hz)	
Definizione orizzontale	500 (TV)
Dimensioni	250 (W) x 90 (H) x 180 (D) mm
Peso	2.3 kg

AMPLIFIER

Potenza nominale in uscita (THD = 10%)	2x75W (4Ω)
Frequency response 100Hz-20kHz (+0.5/-2 dB)	
Rapporto Segnale/Disturbo	≥ 60dB
Impedenza di carico	4 Ω
Dimensioni	250 (W) x 90 (H) x 180 (D) mm
Peso	4.35 kg

TUNER

Gamma FM	87.5-108 MHz
Limite di sensibilità al disturbo FM	≤ 20μV/M
Segnale/Disturbo FM	≥ 46dB
Segnale/Disturbo MW	531-1602 kHz
Limite di sensibilità al disturbo MW	≤ 3.0 mV/m
Segnale/Disturbo MW	≥ 40dB

SPEAKER

Impedance	4 Ω
Sensibilità	80 ± 4dB
Frequency response	80Hz-16kHz
Dimensions . 205 (W) x 329 (H) x 240 (D) mm	
Peso	6.82 kg each

TELECOMANDO


Distanza	6m
Angolazione	± 30°

Le caratteristiche tecniche sono soggette a modifiche senza preavviso.

AVVERTENZA!

In nessuna circostanza bisogna tentare di riparare personalmente l'apparecchio; tali interventi annullano la garanzia. Non aprire l'apparecchio: pericolo di scossa elettrica.

In caso di guasto, prima di portare l'apparecchio a riparare, controllare i punti sottoelencati. Se non si è in grado di risolvere il problema seguendo questi suggerimenti, rivolgersi al proprio rivenditore o al centro di assistenza.

Problema	Soluzione
Mancanza di alimentazione.	<ul style="list-style-type: none"> ✓ Controllare che il cavo di alimentazione CA sia collegato correttamente. ✓ Premere ECO POWER/STANDBY-ON  sul micro sistema DVD per inserire l'alimentazione.
Assenza di immagine.	<ul style="list-style-type: none"> ✓ Selezionare la corretta modalità d'ingresso video sulla TV. ✓ Controllare che la TV sia accesa. ✓ Impostare la TV al corretto canale video. Questi canali generalmente sono vicino al canale 00. Oppure, ci potrebbe essere un pulsante sul telecomando della TV che seleziona il canale ausiliario o A/V IN. Consultare il manuale d'uso della TV per dettagli. Oppure, cambiare canale all TV fino a quando si visualizza lo schermo del DVD sulla TV. ✓ Se la funzione di scansione progressiva è attiva, ma non è supportata dal televisore o i cavi non sono collegati correttamente, Come incominciare, Configurazione della funzione Scansione progressiva per verificare la configurazione della scansione progressiva oppure disattivarla attenendosi a quanto riportato di seguito: <ol style="list-style-type: none"> 1) Disattivare la modalità scansione progressiva del televisore oppure attivare la modalità interlacciata. 2) Premere SYSTEM sul telecomando per uscire dal menù del sistema e poi DISC e "1" per uscire dalla scansione progressiva.
Distorsione o scarsa immagine.	<ul style="list-style-type: none"> ✓ Delle volte potrebbe apparire una piccola distorsione dell'immagine. Questo non è un cattivo funzionamento. ✓ Pulire il disco.
Immagine completamente distorta o monocromatica.	<ul style="list-style-type: none"> ✓ Le TV dispongono di uno standard di sistema del colore. Se il sistema del colore del sistema DVD o del disco è diverso dal sistema del colore della TV, l'immagine potrebbe essere distorta o monocromatica.

Ricerca dei guasti

Il rapporto dell'aspetto dello schermo non può essere cambiato anche se si è impostata la forma della TV.

Assenza o distorsione del suono.

Il lettore di DVD non inizia la riproduzione.

L'apparecchio DVD non risponde quando i tasti vengono premuti.

Impossibile attivare alcune funzioni, quali Angolo, Sottotitoli o Audio multilingue.

- ✓ Il rapporto dell'aspetto è fissato sul disco DVD.
- ✓ A seconda della TV, potrebbe non essere possibile cambiare il rapporto dell'aspetto.
- ✓ Regolare il volume.
- ✓ Controllare che gli altoparlanti siano collegati correttamente.
- ✓ Sostituire i cavi dell'altoparlante.
- ✓ Scollegare la cuffia.
- ✓ Il sistema è nella modalità interruzione, rallentamento oppure avanzamento/retroceSSIONe, premere ► || per riprendere la normale modalità di riproduzione.
- ✓ Inserire un disco leggibile col lato di riproduzione rivolto verso il basso.
- ✓ Controllare il tipo del disco, il sistema del colore ed il codice di regione. Controllare che non vi siano graffi o macchie sul disco.
- ✓ Premere SYSTEM MENU per spegnere lo schermo del menu d'impostazione.
- ✓ Cancellare la funzione di classificazione del controllo parentale oppure cambiarne il livello.
- ✓ Dell'umidità si è condensate all'interno del sistema. Rimuovere il disco e lasciare l'apparecchio acceso per circa un'ora.
- ✓ Scollegare la spina dell'alimentazione dalla presa, ed inserirla di nuovo.
- ✓ La pista sonora o i sottotitoli multi lingue non sono presenti sul DVD.
- ✓ La modifica della lingua della pista sonora o dei sottotitoli è proibita sul DVD.
- ✓ La funzione potrebbe non essere disponibile sul DVD.

Considerevole rumore nelle trasmissioni radio.

- ✓ Sintonizzare alla corretta frequenza.
- ✓ Collegare l'antenna.
- ✓ Estendere tutta l'antenna FM a filo. Posizionare per la migliore ricezione e fissarla al muro.
- ✓ Collegare un'antenna esterna FM o MW.
- ✓ Regolare la direzione e la posizione per la migliore ricezione.
- ✓ Posizionare l'antenna più distante dall'apparecchio che sta causando il rumore.
- ✓ Aumentare la distanza tra il sistema e la TV o VCR.

Il telecomando non funziona.

- ✓ Selezionare la sorgente (DISC o TUNER, ad esempio) prima di premere il pulsante di funzione.
- ✓ Puntare il telecomando verso il sensore dell'apparecchio.
- ✓ Ridurre la distanza dal lettore.
- ✓ Rimuovere qualsiasi possibili ostacoli.
- ✓ Sostituire le batterie con delle nuove.
- ✓ Controllare che le batterie vengano sistemate correttamente.

Il display è scuro.

- ✓ Premere un'altra volta DIM.

Basso suono di ronzio o brusio.

- ✓ Posizionare l'apparecchio DVD più distante possibile da dispositivi elettrici con interferenze.

Bassa risposta del basso.

- ✓ Controllare la corretta polarità degli altoparlanti.

Impossibile attivare o disattivare la scansione progressiva

- ✓ Verificare che l'uscita del segnale video sia impostata su 'Pr/Cr Pb/Cb Y'.

Assenza di audio e immagine

- ✓ Controllare che il cavo SCART sia collegato correttamente (vedere "Collegamento al televisore")

Non viene emesso alcuna segnale audio dalla presa jack HDMI.

- ✓ Verificare il collegamento tra il televisore e la presa HDMI del lettore DVD.
- ✓ Verificare che il televisore supporti il lettore DVD 480p/576p/720p/1080i.
- ✓ Controllare correttamente l'impostazione del sistema TV.

Capitolo: Sezioni di un'immagine o un pezzo di musica su di un DVD che siano più piccoli dei titoli. Un titolo è composto da diversi capitoli. Ad ogni capitolo viene assegnato un numero di capitolo che consente di individuare quello desiderato.

Codice regionale: Un sistema per permettere che il disco venga riprodotto solamente nella regione indicata in precedenza.

Quest'apparecchio riprodurrà solamente dischi degli stessi codici di regione. Il codice di regione dell'apparecchio si trova sul retro del pannello. Alcuni dischi sono compatibili con più di una regione (o tutte le regioni ALL).

Controllo parentale: Una funzione del DVD di limitare la riproduzione del disco secondo l'età degli utenti secondo il livello di classificazione vigente in ogni paese. Le limitazioni variano da disco a disco; quando attivata, la riproduzione verrà impedita se il livello del software è superiore del livello impostato per l'utente.

Digitale Dolby: Un sistema di suono digitale sviluppato dai laboratori Dolby che contiene fino a sei canali di audio digitale (sinistro e destro anteriore, sinistro e destro surround e centrale).

DTS: Digital Theatre Systems. Questo è un sistema di suono surround, ma è diverso dal Digitale Dolby. I formati sono stati sviluppati da aziende diverse.

Frequenza di campionatura: I dati della frequenza di campionatura quando analogici vengono convertiti a dati digitali. La frequenza di campionatura rappresenta numericamente quante volte il segnale analogico viene campionato per secondo.

Jack AUDIO OUT: Jack sul retro del sistema DVD che inviano l'audio ad un altro sistema (TV, stereo, ecc).

Jack VIDEO OUT: Il jack sul retro del sistema DVD che invia segnali video alla TV.

JPEG: un sistema di compressione di dati di un'immagine fissa proposta dal Joint Photographic Expert Group, caratterizzato da piccole diminuzioni della qualità dell'immagine malgrado il rapporto di alta compressione.

Menu del disco: Una visualizzazione su schermo preparata per consentire la selezione di immagini, suoni, sottotitoli, angoli multipli, ecc. Registrati su di un DVD.

MP3: Un formato di file con un sistema di compressione di dati di suono. "MP3" è l'abbreviazione di Motion Picture Experts Group

1
(o MPEG-1) Audio Layer 3. Utilizzando il formato MP3, un CD-R o CDRW può contenere circa 10 volte il volume di dati capaci da un CD normale.

PBC - Comando della riproduzione: Si riferisce al segnale programmato sui CD video o SVCD per il controllo della riproduzione. Utilizzando schermi di menu registrati su di un CD Video o SVCD che supporta PBC, si può godere il tipo interattivo di software come pure software che dispongono di una funzione di ricerca.

PCM (Modulazione Codice Impulso): Un sistema per convertire segnali di suono analogici a segnali digitali per successivo processo, senza compressione di dati usata nella conversione.

Rapporto dell'aspetto: Il rapporto tra dimensioni verticali ed orizzontali di un'immagine visualizzata. Il rapporto orizzontale contro verticale di TV convenzionali è di 4:3, e quello a schermo largo è di 16:9.

Surround: Un sistema per la creazione di campi di suono tridimensionale pieno di realismo disponendo altoparlanti multipli attorno a chi ascolta.

S-Video: Produce un'immagine nitida inviando segnali separati per la brillantezza ed il colore. S-Video si può usare solamente se la TV dispone di jack d'ingresso S-Video.

Titolo: La più lunga sezione della caratteristica di immagine o di musica su DVD, musica, ecc. In software video, oppure l'intero album in software audio. Ad ogni capitolo viene assegnato un numero di titolo che consente di individuare quello desiderato.

Velocità di trasferimento dati bit: La quantità di dati utilizzati per mantenere una determinata lunghezza di musica; misurata in kilobit per secondi o kbps. Oppure, la velocità in cui si registra. Generalmente più alta la velocità di trasferimento maggiore è la velocità di registrazione, migliore è la qualità del suono. Tuttavia, le velocità di trasferimento più elevate usano più spazio su di un disco.

HDMI: High Definition Multimedia Interface (Interfaccia multimediale ad alta definizione). Specifica sviluppata dall'HDMI Working Group che combina audio multicanale e video ad alta definizione e controlla i segnali grazie a una singola interfaccia digitale per l'uso con lettori DVD, televisori digitali e altri dispositivi audiovisivi.

Meet Philips at the Internet
<http://www.philips.com>

English

Français

Español

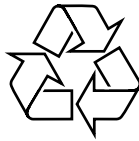
Deutsch

Nederlands

Italiano

Svenska

Dansk



MCD908

