

PHILIPS

Micro music system

BTB8000

Manual de utilizare



Înregistrați-vă produsul și obțineți asistență la
www.philips.com/support

Cuprins

1	Important	1
	Siguranța	1
	Notă	2
	Declarație de conformitate	2

2	Microsistemul muzical	3
	Introducere	3
	Ce se află în cutie	3
	Prezentare generală a unității principale	4
	Prezentare generală a telecomenzii	5

3	Pornirea	7
	Conectarea boxelor	7
	Conectarea antenei radio	7
	Conectează la alimentare	8
	Pregătirea telecomenzii	8
	Pornirea	8
	Setarea ceasului	8

4	Redarea	9
	Redarea de pe disc	9
	Redarea de pe USB	9
	Controlul redării	10
	Omiterea pieselor	10
	Programarea pieselor	10
	Redarea de pe dispozitive compatibile	
	Bluetooth	11

5	Ascultarea unui post de radio	12
	Ascultarea la radio DAB+	12
	Ascultarea unui post FM	13

6	Reglarea sunetului	14
	Reglarea nivelului volumului	14
	Dezactivarea sunetului	14

7	Alte caracteristici	15
	Setarea cronometrului alarmei	15
	Setarea cronometrului de oprire	15
	Ascultarea la un dispozitiv extern	16
	Încărcarea dispozitivelor	16

8	Informații despre produs	17
	Informații privind capacitatea de redare de pe USB	17
	Formate de discuri MP3 acceptate	18

9	Depanare	18
----------	-----------------	-----------

1 Important

Siguranța



Simbolul „fulgerului” indică faptul că materiale neizolate din cadrul dispozitivului pot provoca electrocutare. Pentru siguranța persoanelor din locuință, te rugăm să nu îndepărtezi carcasa produsului.

„Semnul exclamării” atrage atenția asupra caracteristicilor pentru care trebuie citită cu atenție documentația inclusă pentru a preveni problemele de funcționare și întreținere.

AVERTISMENT: Pentru a reduce riscul de incendiu sau de electrocutare, acest dispozitiv nu trebuie expus la ploaie sau la umezeală, iar pe acest dispozitiv nu trebuie așezate obiecte umplute cu lichid, precum vase.

ATENȚIE: pentru a preveni electrocutarea, introdu ștecărul complet. (Pentru regiunile cu ștecăre polarizate: pentru a preveni electrocutarea, potriviște lama lată cu fanta lată.)



Avertisment

- Nu scoate niciodată carcasa acestui aparat.
- Nu lubrifia niciodată vreă piesă a acestui aparat.
- Nu privi niciodată direct spre fasciculul laser din interiorul acestui aparat.
- Nu amplasa niciodată aparatul pe alte echipamente electrice.
- Ferește acest produs de lumina directă a soarelui, de flăcări deschise sau de căldură.
- Asigură-te că ai întotdeauna acces ușor la cablul de alimentare, ștecăr sau adaptor pentru a deconecta aparatul de la alimentare.

- Dispozitivul nu trebuie să fie expus la picurare sau la stropire.

- Nu așeza nicio sursă de pericol pe dispozitiv (de ex., obiecte umplute cu lichid, lumânări aprinse).
- Dacă se utilizează un ștecăr de ALIMENTARE sau un comutator drept dispozitiv de deconectare, dispozitivul va rămâne întotdeauna operațional.
- Asigură-te că există suficient spațiu liber în jurul produsului, pentru ventilație.
- ATENȚIE la utilizarea bateriei – Pentru a preveni scurgerile din baterie care ar putea cauza răniri, deteriorarea proprietății sau a unității:
 - Instalează toate bateriile corect, cu semnele + și - conform marcajelor de pe unitate.
 - Bateriile (set de baterii sau baterii instalate) nu trebuie expuse la căldură excesivă, precum lumina soarelui, foc sau alte surse asemănătoare.
 - Scoate bateriile atunci când unitatea nu este utilizată o perioadă îndelungată de timp.
- Utilizează exclusiv atașamentele/accesoriile specificate de producător.

Siguranța auzului



Precauție

- Pentru evitarea deteriorării auzului, limitează durata de utilizare a căștilor la volum ridicat și reglează volumul la un nivel optim. Cu cât volumul este mai puternic, cu atât este mai scurtă durata de ascultare în siguranță.

Respectă următoarele indicații atunci când utilizezi căștile.

- Ascultă la niveluri de volum rezonabile pe perioade de timp rezonabile.
- Ai grijă să nu reglezi volumul pe măsură ce auzul tău se adaptează.
- Nu crește volumul atât de mult încât să nu mai auzi ce se întâmplă în jurul tău.
- Fii precaut sau întrerupe temporar utilizarea în situațiile cu risc de accidente.
- O presiune excesivă a sunetului emis de căști poate cauza deteriorarea auzului.

Notă

Orice schimbări sau modificări aduse acestui dispozitiv care nu sunt aprobate în mod expres de către Gibson Innovations pot anula autoritatea utilizatorului de a folosi echipamentul.

Declarație de conformitate

Prin prezenta, Gibson Innovations declară că acest produs este în conformitate cu cerințele de bază și cu alte prevederi relevante ale Directivei 2014/53/UE. Declarația de conformitate este disponibilă la adresa www.philips.com/support.

Casarea produsului vechi și a bateriei



Produsul tău este proiectat și fabricat din materiale și componente de înaltă calitate, care pot fi reciclate și reutilizate.



Acest simbol aplicat pe un produs înseamnă că produsul este reglementat de Directiva europeană 2012/19/UE.



Acest simbol înseamnă că produsul conține baterii acoperite de Directiva europeană 2013/56/UE, care nu pot fi eliminate împreună cu gunoiul menajer.

Te rugăm să te informezi despre sistemul de colectare separată pentru produse electrice și electronice și baterii. Respectă reglementările locale și nu elimini niciodată produsul și bateriile împreună cu gunoiul menajer. Evacuarea corectă a produselor vechi și a

bateriilor ajută la prevenirea consecințelor negative asupra mediului și sănătății umane.

Îndepărtarea bateriilor de unică folosință

Pentru a îndepărta bateriile de unică folosință, consultă secțiunea privind instalarea bateriilor.

Informații de mediu

Toate ambalajele inutile au fost omise. Am încercat să realizăm un ambalaj ușor de separat în trei materiale: carton (cutie), spumă de polistiren (umplutură) și polietilenă (pungi, foaie protectoare de spumă.)

Sistemul tău este alcătuit din materiale care pot fi reciclate și reutilizate, în condițiile dezambalării de către o companie specializată. Te rugăm să respecti reglementările locale privind eliminarea la deșeuri a materialelor de ambalare, a bateriilor consumate și a echipamentelor vechi.



Cuvântul, marca și logo-urile Bluetooth® sunt mărci comerciale înregistrate deținute de Bluetooth SIG, Inc. și orice utilizare a acestor mărci de către Gibson Innovations Limited se realizează sub licență. Alte mărci înregistrate și mărci comerciale sunt cele ale proprietarilor lor.

Acest aparat include eticheta următoare:



Notă

- Plăcuța cu date tehnice se află pe partea posterioară a dispozitivului.

2 Microsistemul muzical

Felicitări pentru achiziție și bun venit la Philips!
Pentru a beneficia pe deplin de asistența oferită de Philips, înregistrează-ți produsul la adresa www.philips.com/support.

Introducere

Cu acest produs, poți:

- să te bucuri de conținut audio de pe discuri, dispozitive USB, dispozitive Bluetooth și alte dispozitive externe;
- să ascuți radio prin transmisie FM și prin transmisie audio digitală (radio DAB+)

Unitatea acceptă aceste formate media:



Despre indicatoarele de volum (VU):

Indicatoarele de volum afișează semnalul de intrare al sursei de muzică. Indicatoarele de volum funcționează în două moduri diferite:

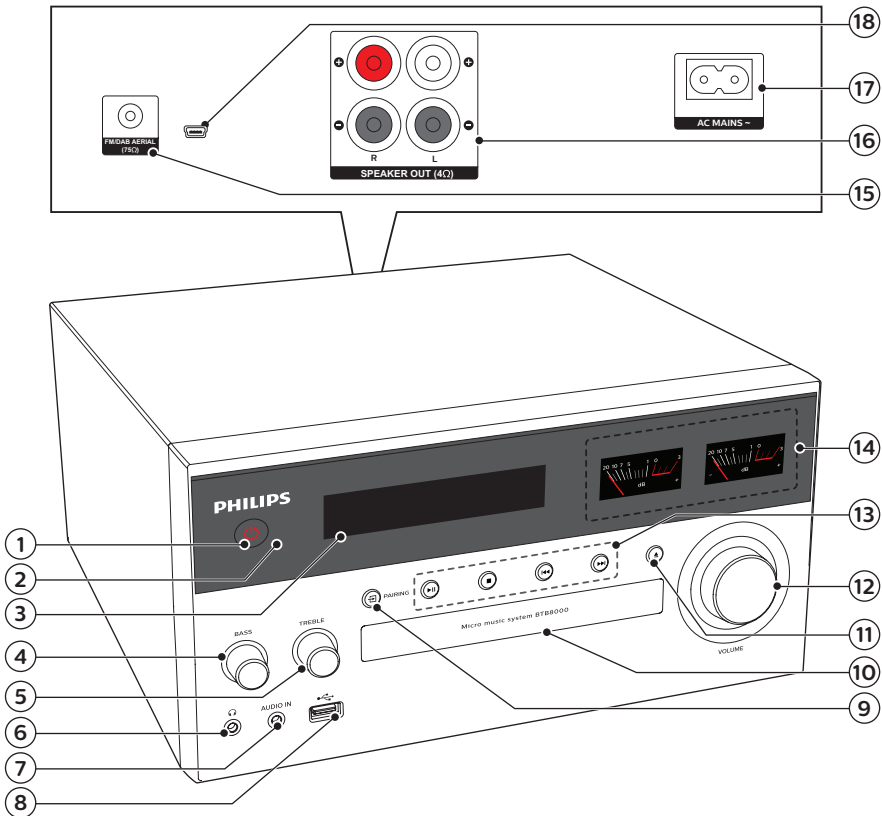
- Pornire automată a indicatorului de volum (implicit): indicatoarele de volum arată semnalul muzical în gamă diferită în mod automat în funcție de nivelul semnalului de intrare. Indicatorul de gamă corespunzător (de ex., -30 dB, -20 dB și -10 dB) se va aprinde dacă semnalul general este sub -20 dB.
- Oprire automată a indicatorului de volum: pentru a monitoriza dacă semnalul de intrare este corespunzător. În situații normale, se recomandă să reglezi nivelul de intrare al sursei de muzică (dacă este disponibil pe dispozitiv) între -20 dB și 0 dB pentru a obține o calitate mai bună a sunetului.

Ce se află în cutie

Verifică și identifică conținutul pachetului:

- Unitate principală
- 2 boxe
- 1 cablu de alimentare c.a.
- 1 antenă radio
- Telecomandă (cu două baterii AAA)
- Materiale imprimate

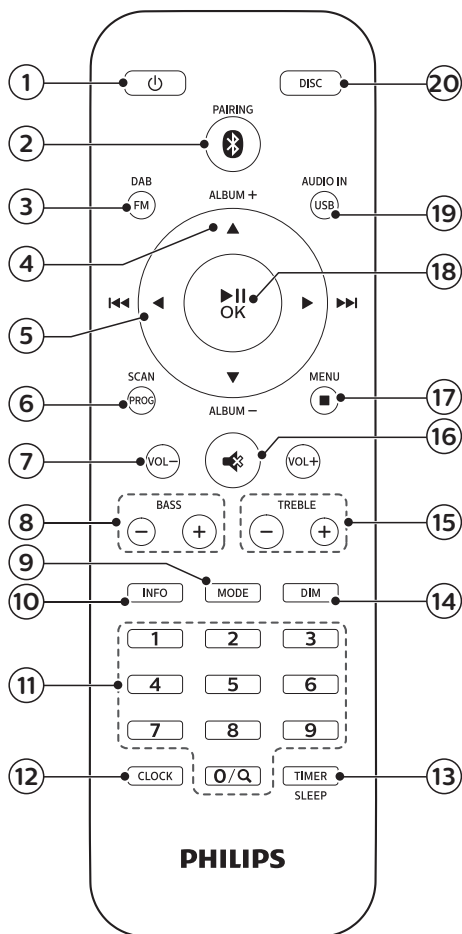
Prezentare generală a unității principale



- ①
 - Pornește produsul sau comută-l în standby.
- ② **Senzor IR**
- ③ **Panou de afișare**
 - Afișează starea curentă.
- ④ **BASS**
 - Reglează nivelul sunetelor joase.
- ⑤ **TREBLE**
 - Reglează nivelul sunetelor înalte.
- ⑥
 - Mufa pentru căști.
- ⑦ **AUDIO IN**
 - Conectează dispozitive audio externe.
- ⑧
 - Conectează dispozitive de stocare USB.
- ⑨ **PAIRING**
 - Apasă pentru a selecta o sursă: DISC, USB, FM, DAB+, INTRARE AUDIO, BT.
 - În modul Bluetooth, apasă și ține apăsat timp de 2 secunde pentru a deconecta dispozitivul conectat curent și a intra în modul de asociere.
- ⑩ **Compartiment disc**

Prezentare generală a telecomenzii

- 11 ▲
- Deschide sau închide compartimentul pentru disc.
- 12 Buton pentru volum
- Reglarea volumului
- 13 ►||
- Pornește sau întrerupe redarea.
-
- Oprește redarea.
 - Șterge un program.
- ◀◀ / ▶▶
- Treci la piesa anterioară/următoare.
 - Căutare în piesă/disc.
 - Comută la un post de radio.
 - Reglează ora.
 - Selectează un post DAB+.
- 14 Indicatoare VU
- Afișează semnalul de intrare al sursei de muzică.
- 15 FM/DAB AERIAL
- Conectează la antena radio inclusă.
- 16 Mufă SPEAKER OUT
- Conectează la boxe.
- 17 AC MAINS ~
- 18 MiroMirco Mufă micro USB pentru upgrade-ul DAB (a se utiliza doar de către centrul de service)



- 1 ⏻
- Pornește produsul sau comută-l în standby.
- 2 🔗/PAIRING
- Selectează sursa Bluetooth
 - În modul Bluetooth, apasă și ține apăsat timp de 2 secunde pentru a deconecta dispozitivul conectat curent și a intra în modul de asociere.

- ③ **DAB/FM**
 - Selectează sursa FM sau DAB+.
- ④ **ALBUM +/- ▲ /▼**
 - Selectează un post de radio presetat.
 - Treci la albumul anterior/următor.
- ⑤ **◀ /▶ (◀◀ / ▶▶)**
 - Treci la piesa anterioară/următoare.
 - Caută în piesă/disc/USB.
 - Comută la un post de radio FM.
 - Reglează ora.
 - Selectează un post DAB+.
- ⑥ **PROG/SCAN**
 - Programează piese.
 - Programează posturi de radio.
 - Memorează automat posturi de radio.
- ⑦ **VOLUME +/-**
 - Reglează volumul.
- ⑧ **BASS +/-**
 - Reglează nivelul sunetelor joase.
- ⑨ **MODE**
 - Selectează modul de redare aleatorie pentru a reda piesele în ordine aleatorie.
 - Selectează modul de repetare pentru a reda o piesă sau toate piesele în mod repetat.
 - (Apasă și ține apăsat) comută între pornirea automată și oprirea automată a indicatorului de volum.
- ⑩ **INFO**
 - Afișează informații privind redarea sau serviciul radio.
- ⑪ **Tastatură numerică (0-9)**
 - Selectează direct un post de radio presetat.
 - Selectează direct un album/o piesă presetată.
 - Introdu un număr direct în timpul setării ceasului/cronometrului.
- ⑫ **CLOCK**
 - Setează ora.
 - Vizualizează informații despre ceas.
- În modul standby, apasă și ține apăsat pentru a activa sau a dezactiva afișajul ceasului.
- ⑬ **SLEEP/TIMER**
 - Setează cronometrul de oprire.
 - Setează cronometrul alarmei.
- ⑭ **DIM**
 - Reglează luminozitatea afișajului.
- ⑮ **TREBLE +/-**
 - Reglează nivelul sunetelor înalte.
- ⑯ **🔊**
 - Dezactivează sau reactivează sunetul.
- ⑰ **■/MENU**
 - Oprește redarea sau șterge un program.
 - Accesează sau ieși din meniul DAB+.
- ⑱ **▶||/OK**
 - Apasă pentru a începe, a întrerupe sau a relua redarea.
 - Confirmă sau selectează un element DAB+.
- ⑲ **USB/AUDIO IN**
 - Selectează sursa USB.
 - Selectează sursa AUDIO IN.
- ⑳ **DISC**
 - Selectează sursa DISC.

3 Pornirea

! Precauție

- Utilizarea comenzilor sau a reglajelor sau efectuarea altor proceduri în afara celor precizate în prezentul document poate avea drept rezultat expunerea la radiații periculoase sau altă operare nesigură.

Urmează întotdeauna în ordine instrucțiunile din acest capitol.

Conectarea boxelor

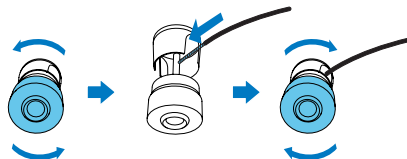
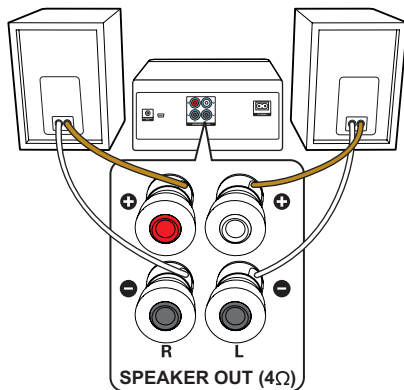
☰ Notă

- Introdu complet în mufă porțiunea neizolată a fiecărui cablu pentru boxă.
- Pentru o calitate mai bună a sunetului, utilizează numai boxe furnizate.

- 1 Pentru boxa din dreapta, mufele se află în partea din spate a unității principale, fiind marcată cu „R”.
- 2 Introdu cablul de cupru în mufa marcată cu „+” și cablul din argint în mufa marcată cu „-”.
- 3 Pentru boxa din stânga, mufele se află pe unitatea principală, fiind marcate cu „L”.
- 4 Repetă pasul al 2-lea pentru a introduce cablul boxei din stânga.

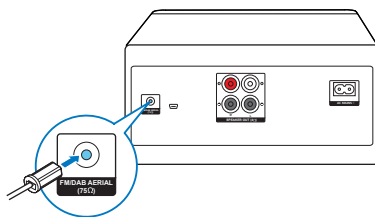
Pentru a introduce cablul fiecărei boxe:

- 1 Introdu complet cablul boxei.
- 2 Strânge șurubul.



Conectarea antenei radio

Conectează antena radio inclusă la produs înainte de a asculta la radio.

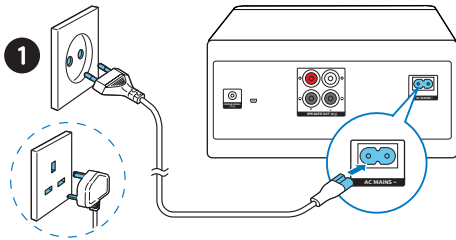


Conectează la alimentare



Precauție

- Risc de deteriorare a produsului! Asigură-te că tensiunea de alimentare de la rețea corespunde valorii imprimate pe partea posterioară sau inferioară a unității.
- Risc de șoc electric! Înainte de a conecta cablul de alimentare c.a., asigură-te că ștecărul este bine fixat. Atunci când deconectezi cablul de alimentare c.a., trage întotdeauna de ștecăr, nu de cablu.
- Înainte de a conecta cablul de alimentare c.a., asigură-te că ai finalizat toate celelalte conexiuni.



Conectează cablul de alimentare la priza de perete.

Pregătirea telecomenzii



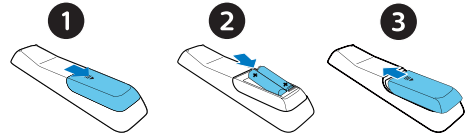
Precauție

- Risc de deteriorare a produsului! Atunci când telecomanda nu este utilizată perioade îndelungate de timp, scoate bateriile.
- Bateriile conțin substanțe chimice, prin urmare trebuie să fie scoase din uz în mod corespunzător.

Pentru a introduce bateria telecomenzii:

- 1 Deschide compartimentul pentru baterie.
- 2 Introdu bateriile AAA furnizate cu polaritatea corectă (+/-), după cum este indicat.

- 3 Închide compartimentul bateriei.



Pornirea

Apasă

↳ Produsul comută la ultima sursă selectată.

Comutarea la modul standby

Apasă din nou

↳ Indicatorul roșu de standby se aprinde.

- În modul standby, poți apăsa și ține apăsat **CLOCK** pentru a activa sau a dezactiva afișajul ceasului.



Notă

- Produsul trece în standby după 15 minute de inactivitate.
- Pentru a obține o performanță eficientă cu economisirea energiei, deconectează orice dispozitiv electronic extern de la portul USB atunci când acesta nu este în uz.

Setarea ceasului

- 1 În modul pornit, apasă și ține apăsat **CLOCK** mai mult de 2 secunde pentru a accesa modul de setare a ceasului.
↳ [24H] sau [12H] este afișat.
- 2 Apasă / pentru a selecta formatul orei de 24 h sau 12 h, apoi apasă **CLOCK**.
↳ Cifrele orei încep să lumineze intermitent.

- 3 Apasă **⏮/⏭** pentru a seta ora, apoi apasă **CLOCK**.
↳ Cifrele minutelor încep să lumineze intermitent.
- 4 Apasă **⏮/⏭** pentru a seta minutele, apoi apasă **CLOCK**.
↳ Ceasul este setat.

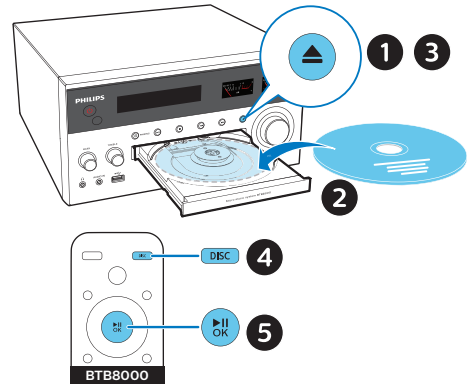
Sfat

- Pentru a vedea ceasul în modul pornit, apasă scurt **CLOCK**.
- Poți, de asemenea, să folosești tastatura numerică (0-9) pentru a introduce direct un număr: Pentru a introduce un număr mai mare decât 10, apasă mai întâi tasta numerică 0, apoi apasă consecutiv cifrele de care ai nevoie.
- În modul standby, poți apăsa și ține apăsat **CLOCK** pentru a activa sau a dezactiva afișajul ceasului.
- Dacă afișajul ceasului este activat în standby, consumul de energie va crește.

4 Redarea

Redarea de pe disc

- 1 Apasă **DISC** pentru a selecta sursa DISC.
- 2 Apasă **▲** pentru a deschide compartimentul pentru disc.
- 3 Introdu un disc cu eticheta în sus.
- 4 Apasă **▲** pentru a închide compartimentul pentru disc.
- 5 Redarea pornește automat. Dacă nu, apasă **▶||**.

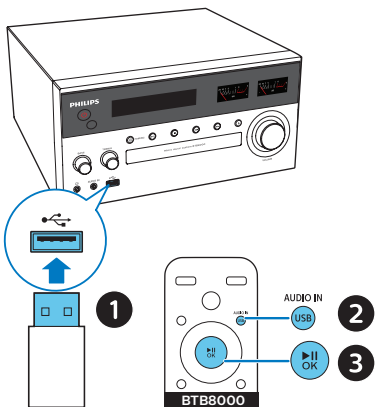


Redarea de pe USB

Notă

- Asigură-te că dispozitivul USB are conținut audio care poate fi redat.

- 1 Introdu un dispozitiv USB în mufa .
- 2 Apasă **USB/AUDIO IN** în mod repetat pentru a selecta sursa USB.
↳ Redarea pornește automat. Dacă nu, apasă **▶||**.



DIM	Reglează luminozitatea afișajului.
INFO	Afișează informații privind redarea.

Omiterea pieselor

Pentru CD:

Apasă **◀◀ / ▶▶** pentru a selecta piese.

Pentru discuri MP3 și USB:

- 1 Apasă **▲ / ▼** pentru a selecta un album sau un folder.
- 2 Apasă **◀◀ / ▶▶** pentru a selecta o piesă sau un fișier.

Controlul redării

▶|| Pornește, întrerupe sau reia redarea.

■ Oprește redarea.

▲ / ▼ Selectează un album sau un folder.

◀◀ / ▶▶ Apasă pentru a trece la piesa anterioară sau următoare. Apasă și ține apăsat pentru a căuta înapoi/înainte într-o piesă.

Tastatură numerică (0-9) Folosește tastatura numerică (0-9) pentru a selecta direct un album/o piesă. Pentru a introduce un număr mai mare decât 10, apasă mai întâi tasta numerică 0, apoi apasă consecutiv cifrele de care ai nevoie.

MODE Redă o piesă sau toate piesele în mod repetat. Redă aleatoriu piesele.

+/- Mărește sau redu volumul.

🔇 Dezactivează sau reactivează sunetul.

BASS +/- Reglează nivelul sunetelor joase.

TREBLE +/- Reglează nivelul sunetelor înalte.

Programarea pieselor

Această funcție îți permite să programezi 20 de piese în ordinea dorită.

- 1 În modul oprit, apasă **PROG/SCAN** pentru a activa modul de programare. **↪ [P01]** este afișat.
- 2 Pentru piesele MP3, apasă **▲ / ▼** pentru a selecta un album.
- 3 Apasă **◀◀ / ▶▶** pentru a selecta o piesă, apoi apasă **PROG/SCAN** pentru a confirma.
- 4 Repetă pașii 2 și 3 pentru a programa mai multe piese.
- 5 Apasă **▶||** pentru a reda piesele programate.

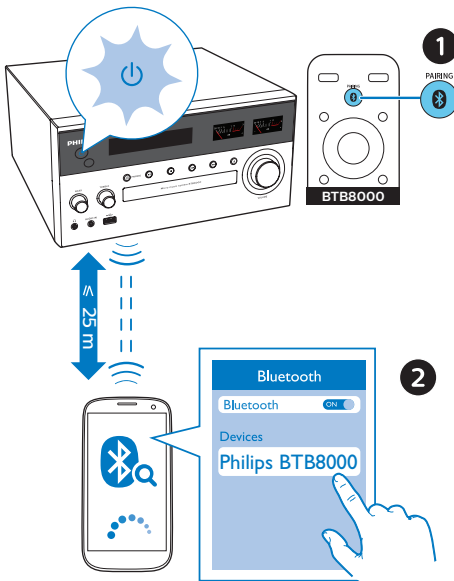
Pentru a șterge programul

Apasă de două ori **■**.

Redarea de pe dispozitive compatibile Bluetooth

Notă

- Compatibilitatea cu toate dispozitivele Bluetooth nu este garantată.
- Orice obstacol între unitate și dispozitiv poate reduce raza operațională.
- Raza de acțiune efectivă dintre această unitate și dispozitivul compatibil Bluetooth este de aproximativ 25 de metri (82 de picioare).
- Unitatea poate memora până la 8 dispozitive Bluetooth conectate anterior.



1 Apasă **BT** pentru a selecta sursa **Bluetooth**.

- ↳ **[BT]** (Bluetooth) este afișat.
- ↳ Indicatorul Bluetooth luminează albastru intermitent.

2 Pe dispozitivul care acceptă standardul Advanced Audio Distribution Profile (A2DP), activează Bluetooth și caută dispozitive Bluetooth care pot fi asociate (consultă manualul de utilizare al dispozitivului).

3 Selectează „**Philips BTB8000**” pe dispozitivul cu Bluetooth și, dacă este necesar, introdu „0000” ca parolă de asociere.

- ↳ După o asociere și conectare reușite, indicatorul Bluetooth rămâne aprins albastru și unitatea emite două semnale sonore scurte.
- În cazul în care nu cauți „**Philips BTB8000**” sau nu poți asocia dispozitivul cu acest produs, apasă și ține apăsat **PAIRING** timp de 2 secunde pentru a intra în modul de asociere.

4 Redă sunet pe dispozitivul conectat.

- ↳ Transmite semnalul audio de la dispozitivul tău compatibil Bluetooth către acest produs.

Pentru a deconecta dispozitivul compatibil Bluetooth:

- Dezactivează funcția Bluetooth pe dispozitiv.
- Apasă și ține apăsat **PAIRING** timp de 2 secunde pentru a intra în modul de asociere.

Pentru a șterge istoricul de asociere Bluetooth

- Ține apăsat **PAIRING** timp de 10 secunde.
 - ↳ Toate conexiunile Bluetooth memorate sunt șterse.

5 Ascultarea unui post de radio

Cu acest produs, poți să asculți posturi de radio FM și DAB +.



Notă

- Amplasează antena cât mai departe posibil de televizor sau de alte surse de radiații.
- Pentru o recepție optimă, extinde complet antena și reglează poziția acesteia.

Ascultarea la radio DAB+

Tehnologia audio digitală (DAB+) este un mod de a transmite radio digital printr-o rețea de transmisătoare. Aceasta oferă mai multe opțiuni, o calitate mai bună a sunetului și mai multe informații.

Memorarea automată a posturilor de radio DAB+



Notă

- Din când în când sunt adăugate posturi și servicii noi în tehnologia DAB +. Pentru a găsi posturi DAB+ și servicii noi disponibile, efectuează o scanare în mod regulat.

- 1 Apasă **DAB/FM** în mod repetat pentru a selecta sursa DAB+.
 - Dacă introduci sursa DAB+ pentru prima dată sau nu este memorat niciun serviciu DAB+, apare mesajul **[Press OK to SCAN]**. Apasă **▶||/OK** pentru a activa scanarea și omite pasul 2 de mai jos.

- 2 Apasă și ține apăsat **PROG/SCAN** mai mult de 2 secunde.
 - ↳ Produsul scanează și memorează automat toate posturile de radio DAB+.
 - ↳ După scanare, este transmis primul post disponibil.

Selectarea unui post de radio DAB+

După ce posturile de radio DAB+ sunt scanate și memorate, apasă pe **◀◀▶▶** pentru a selecta un post DAB+.

Stocarea manuală a posturilor de radio DAB+

- 1 Apasă pe **◀◀ / ▶▶** pentru a selecta un post de radio DAB+.
- 2 Apasă **PROG/SCAN** pentru a activa modul de programare.
 - ↳ **[P01]** este afișat.
- 3 Apasă **▲ / ▼** pentru a alocă un număr de la 1 la 20 acestui post de radio, apoi apasă **PROG/SCAN** pentru a confirma.
- 4 Repetă pași 1-3 pentru a programa mai multe posturi.

Pentru a selecta un post de radio DAB+ presetat:

În modul DAB+, apasă **▲ / ▼**.



Sfat

- Poți, de asemenea, să folosești tastatura numerică (0-9) pentru a selecta direct un post de radio presetat. Pentru a introduce un număr mai mare decât 10, apasă mai întâi tasta numerică 0, apoi apasă consecutiv cifrele de care ai nevoie.

Utilizarea meniului DAB+

- 1 În modul DAB+, apasă **■/MENU** pentru a accesa meniul DAB+.

- 2 Apasă **◀◀ / ▶▶** pentru a comuta între opțiunile de meniu.
- **[SCAN]**: scanează și memorează toate posturile de radio DAB+ disponibile.
 - **[MANUAL]**: comută manual la un post DAB+.
 - **[PRUNE]**: elimină posturile nevalide din lista de posturi.
 - **[SYSTEM]**: reglează setările de sistem.

3 Pentru a selecta o opțiune, apasă **▶▶/OK**.

4 Dacă este disponibilă o opțiune secundară, repetă pașii 2 -3.

- Pentru a ieși din meniu, apasă **■/MENU** din nou.

În meniul **[SYSTEM]** (sistem)

- **[RESET]** (resetare): resetează toate setările la valorile implicite din fabrică.
- **[SW VER]** (versiune de software): află versiunea software-ului acestui produs.

Afișarea informațiilor DAB+

În timp ce asculți un post DAB+, apasă **INFO** în mod repetat pentru a afișa diverse informații (dacă sunt disponibile), cum ar fi frecvența, puterea semnalului, ora etc.

Ascultarea unui post FM

Comutarea la un post de radio FM

- 1 Apasă **DAB/FM** în mod repetat pentru a selecta sursa FM.
- 2 Apasă și ține apăsat **◀◀ / ▶▶** mai mult de două secunde.
↳ Radioul comută automat pe un post cu emisie puternică.
- 3 Repetă pasul 2 pentru a regla mai multe posturi.

Pentru a regla un post care nu se aude bine:

Apasă **◀◀ / ▶▶** în mod repetat până când obții recepția optimă.

Memorarea automată a posturilor de radio FM

Notă

- Poți memora maximum 20 de posturi de radio FM.

- 1 Apasă **DAB/FM** în mod repetat pentru a selecta sursa FM.
- 2 Apasă și ține apăsat **PROG/SCAN** mai mult de două secunde.
↳ Toate posturile disponibile sunt programate în funcție de puterea de recepție a lungimilor de undă.
↳ Primul post de radio programat este difuzat automat.

Memorarea manuală a posturilor de radio FM

- 1 Comută la un post de radio FM.
- 2 Apasă **PROG/SCAN** pentru a activa modul de programare.
↳ **[P01]** este afișat.
- 3 Apasă **▲ / ▼** pentru a alocă un număr de la 1 la 20 acestui post de radio, apoi apasă **PROG/SCAN** pentru a confirma.
- 4 Repetă pașii 1-3 pentru a programa mai multe posturi.

Notă

- Pentru a suprascrisă un post programat, memorează alt post în locul acestuia.

Selectarea unui post de radio FM presetat

În modul FM, apasă ▲ / ▼ pentru a selecta un număr presetat.

- În timp ce asculți radio FM, poți apăsa **OK** pentru a comuta între sunetul stereo și cel mono.



Sfat

- Poți, de asemenea, să folosești tastatura numerică (0-9) pentru a selecta direct un post de radio presetat. Pentru a introduce un număr mai mare decât 10, apasă mai întâi tasta numerică 0, apoi apasă consecutiv cifrele de care ai nevoie.

Afișarea informațiilor RDS

Sistemul de date radio (RDS) este un serviciu care permite posturilor radio FM să afișeze informații suplimentare.

- 1 Comută la un post de radio FM.
- 2 Apasă **INFO** în mod repetat pentru a afișa diverse informații RDS (dacă sunt disponibile), cum ar fi numele postului de radio, tipul de emisiune, ora etc.


6 Reglarea sunetului

Operațiunile enumerate sunt aplicabile pentru toate suporturile media acceptate.

Reglarea nivelului volumului

- Pe telecomandă, apasă **VOLUME +/-** în mod repetat.
- Pe unitatea principală, rotește butonul pentru volum.

Dezactivarea sunetului

- Apasă  pentru a dezactiva sau a reactiva sunetul.

7 Alte caracteristici

Setarea cronometrului alarmei

Acest produs se poate utiliza ca un ceas cu alarmă. Ca sursă de alarmă, poți selecta disc, radio sau fișiere .mp3 de pe un dispozitiv de stocare USB.

Notă

- Cronometrul alarmei nu este disponibil în modul INTRARE AUDIO.
- Dacă se selectează sursa CD/USB, dar nu este introdus niciun disc sau nu este conectat niciun dispozitiv USB, sursa radio este selectată automat.

- 1 Asigură-te că ai setat ceasul corect.
- 2 În modul standby, apasă și ține apăsat **SLEEP/TIMER** timp de 2 secunde.
↳ Cifrele orelor luminează intermitent.
- 3 Apasă **◀◀ / ▶▶** în mod repetat pentru a seta ora, apoi apasă **SLEEP/TIMER** pentru a confirma.
↳ Cifrele minutelor luminează intermitent.
- 4 Apasă **◀◀ / ▶▶** pentru a seta minutele, apoi apasă **SLEEP/TIMER** pentru a confirma.
↳ Ultima sursă de alarmă selectată luminează intermitent.
- 5 Apasă **◀◀ / ▶▶** pentru a selecta o sursă de alarmă (disc, USB, radio FM sau DAB+), apoi apasă **SLEEP/TIMER** pentru a confirma.
↳ **XX** luminează intermitent (XX indică volumul alarmei).
- 6 Apasă **◀◀ / ▶▶** pentru a seta volumul alarmei, apoi apasă **SLEEP/TIMER** pentru a confirma.

Sfat

- Poți, de asemenea, să folosești tastatura numerică (0-9) pentru a introduce direct un număr. Pentru a introduce un număr mai mare decât 10, apasă mai întâi tasta numerică 0, apoi apasă consecutiv cifrele de care ai nevoie.

Activarea/dezactivarea cronometrului alarmei

În modul standby, apasă **SLEEP/TIMER** în mod repetat pentru a activa sau a dezactiva cronometrul.

↳ Atunci când cronometrul este activat, se afișează **TIMER**.

- În modul standby, poți apăsa și ține apăsat **CLOCK** pentru a activa sau a dezactiva afișajul ceasului.

Setarea cronometrului de oprire

Acest sistem muzical poate să comute automat în modul standby după o perioadă predefinită de timp.

- Atunci când sistemul muzical este pornit, apasă **SLEEP/TIMER** în mod repetat pentru a selecta o anumită perioadă de timp (în minute).
↳ Atunci când cronometrul de oprire este activat, se afișează **SLEEP**.

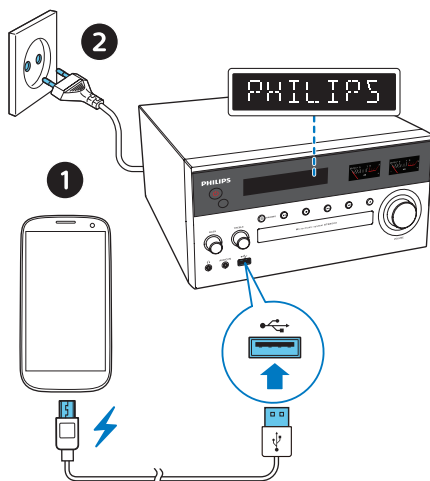
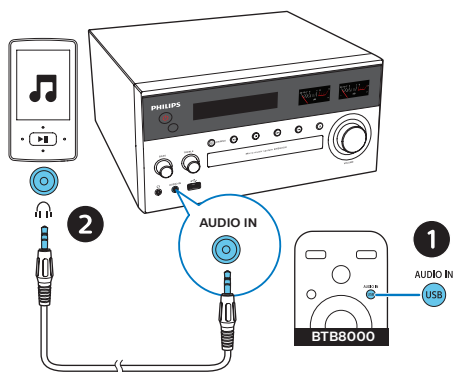
Pentru a dezactiva cronometrul de oprire

- Apasă **SLEEP/TIMER** în mod repetat până când se afișează **[OFF]** (oprire dezactivată).
↳ Atunci când cronometrul de oprire este dezactivat, indicația **SLEEP** dispare.

Ascultarea la un dispozitiv extern

Poți asculta la un dispozitiv extern prin această unitate folosind un cablu audio stereo de 3,5 mm.

- 1 Conectează un cablu audio stereo de 3,5 mm (nu este inclus) la:
 - **AUDIO IN** mufa (de 3,5 mm) de pe produs
 - și mufa pentru căști de pe un dispozitiv extern.
- 2 Apasă **USB/AUDIO IN** în mod repetat pentru a selecta sursa **AUDIO IN**.
- 3 Pornește dispozitivul (consultă manualul de utilizare al dispozitivului).



- 2 Conectează produsul la sursa de alimentare.
 - ↳ Odată ce dispozitivul este recunoscut, începe încărcarea.

Notă

- Nu este garantată compatibilitatea acestui produs cu toate dispozitivele.

Încărcarea dispozitivelor

Cu acest microsistem muzical îți poți încărca dispozitivele externe, cum ar fi telefonul mobil, playerul MP3 sau alte dispozitive mobile.

- 1 Utilizează un cablu USB pentru a conecta mufa USB a produsului cu mufa USB a dispozitivelor:

8 Informații despre produs



Notă

- Informațiile despre produs pot fi modificate fără înștiințare prealabilă.
- **Putere totală de ieșire:** 150 W RMS ($\pm 1,5$ dB)
- **Răspuns în frecvență acustică:** 63 - 20 KHz
- **Difuzor boxă:** gamă woofer 2 x 5,25", 4 Ω ; dom de mătăse 2 x 1", 12 Ω
- **Amplificare bas:** 2 porturi pentru bas
- **Tipuri de discuri acceptate:** CD-DA, CD-R, CDRW, MP3-CD (8/12 cm)
- **Versiune Bluetooth:** V4.1
- **Profiluri Bluetooth acceptate:** A2DP V1.2, AVRCP V1.4
- **Bandă de frecvență/Putere de ieșire Bluetooth:** bandă ISM de 2,402 GHz ~ 2,480 GHz \leq 4 dBm (clasa 2)
- **USB (pentru redare):** tip A, USB Direct 2.0, 5 V/1 A, format de fișier MSC, FAT 16/32
- **USB (pentru încărcare):** 2 A max. (standby); 500 mA max. (sursă USB); 1 A max. (sursă BT/radio/CD/intrare audio)
** Curentul efectiv de încărcare depinde de dispozitivele mobile.*
- **Dimensiune max. acceptată a memoriei USB:** 32 G (max.)
- **Gamă de frecvențe tuner:** FM 87,5 - 108 MHz; DAB 170 MHz - 240 MHz
- **Posturi presetate:** 20
- **Nivel de intrare AUDIO:** 600 mV \pm 100 mV RMS
- **Căști:** mufă de 3,5 mm
- **Putere:** 100 - 240 V ~ 50/60 Hz (intrare c.a.)
- **Consum de energie în timpul funcționării:** 45 W

- **Consum de energie în standby:** $< 0,5$ W
- **Dimensiuni produs (l x H x A):** 250 x 130 x 258 mm (unitatea principală); 173 x 261 x 241 mm (boxă)
- **Greutate produs:** 2,8 kg (unitatea principală); 2 x 2,9 kg (boxă)

Informații privind capacitatea de redare de pe USB

Dispozitive USB compatibile:

- memorie flash USB (USB2.0 sau USB1.1)
- playere flash USB (USB2.0 sau USB1.1)
- carduri de memorie (necesită un cititor de card suplimentar pentru a funcționa cu această unitate)

Formate USB acceptate:

- USB sau format fișier de memorie FAT12, FAT16, FAT32 (dimensiune sector: 512 bytes)
- Rată de biți MP3 (rată de date): 32-320 Kbps și rată biți variabilă
- Director care găzduiește până la maximum 8 niveluri
- Număr de albume/foldere: maxim 99
- Număr de piese/titluri: maxim 999
- Nume de fișier în Unicode UTF8 (lungime maximă: 32 bytes)

Formate USB neacceptate:

- Albume goale: un album gol este un album care nu conține fișiere MP3/WMA și nu va fi afișat pe afișaj.
- Formatele de fișiere neacceptate sunt omise. De exemplu, documentele Word (.doc) sau fișierele MP3 cu extensia .dlf sunt ignorate și nu sunt redare.
- Fișiere audio WMA, AAC, WAV, PCM
- Fișiere WMA protejate DRM (.wav, .m4a, .m4p, .mp4, .aac)
- Fișiere WMA în format fără pierderi

Formate de discuri MP3 acceptate

- ISO9660, Joliet
- Număr maxim de caractere pentru titlu: 128 (în funcție de lungimea numelui fișierului)
- Număr maxim de albume: 99
- Frecvențe de eșantionare acceptate: 32 kHz, 44,1 kHz, 48 kHz
- Rate de biți acceptate: 32~256 (kbps), rate de biți variabile

9 Depanare



Avertisment

- Nu scoate niciodată carcasa acestui dispozitiv.

Pentru a menține validitatea garanției, nu încerca niciodată să repara sistemul pe cont propriu. Dacă întâmpini probleme când utilizezi acest dispozitiv, verifică următoarele puncte, înainte de a solicita service. Dacă problema rămâne nerezolvată, accesează site-ul web Philips (www.philips.com/support). Când contactezi Philips, asigură-te că ai la îndemână dispozitivul și că numărul modelului și cel de serie sunt disponibile.

Lipsă alimentare

- Asigură-te de conectarea corespunzătoare a cablului de alimentare c.a. al dispozitivului.
- Asigură-te că există energie la ieșirea c.a.
- Pentru a economisi energie, sistemul se oprește automat la 15 minute după ce redarea piesei ajunge la sfârșit și nu este apăsat niciun buton.

Nu există sunet sau există sunet de calitate slabă

- Reglează volumul.
- Verifică dacă boxele sunt conectate corect.
- Verifică dacă cablurile neizolate pentru boxe sunt prinse în cleme.

Unitatea nu răspunde

- Deconectează și reconectează ștecherul de alimentare cu c.a., apoi pornește din nou unitatea.
- Pentru a economisi energie, sistemul se oprește automat la 15 minute după ce redarea piesei ajunge la sfârșit și nu este apăsat niciun buton.
- Unitatea este în modul demo. Pentru a ieși din acest mod: reglează nivelul volumului la 03, apoi apasă și ține apăsat ►|| pe unitatea principală timp de 10 secunde.

Telecomanda nu funcționează

- Înainte de a apăsa orice buton pentru funcție, mai întâi selectează sursa corectă cu telecomanda în locul unității principale.
- Redu distanța dintre telecomandă și unitate.
- Introdu bateriile cu polaritățile (semnele +/–) aliniate conform indicațiilor.
- Înlocuiește bateria.
- Îndreaptă telecomanda direct spre senzorul din partea frontală a unității.

Niciun disc detectat

- Introdu un disc.
- Verifică dacă discul este introdus cu partea superioară în jos.
- Așteaptă până când dispare condensul de pe lentilă.
- Înlocuiește sau curăță discul.
- Folosește un CD finalizat sau un disc cu format corect.

Nu poate afișa unele fișiere de pe dispozitivul USB

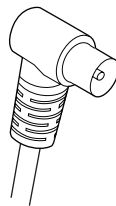
- Numărul de foldere sau de fișiere de pe dispozitivul USB a depășit o anumită limită. Acest fenomen nu este o funcționare incorectă.
- Formatele acestor fișiere nu sunt acceptate.

Dispozitivul USB nu este acceptat

- Dispozitivul USB este incompatibil cu unitatea. Încearcă un altul.

Emisie radio de slabă calitate

- Crește distanța dintre unitate și televizor sau alte surse de radiații.
- Extinde complet antena FM.
- Conectează o antenă radio de exterior.
- Conectează o antenă radio de exterior. Poți achiziționa un cablu de antenă de schimb cu o mufă în formă de L la un capăt, după cum este prezentat mai jos.
 - Conectează mufa în formă de L la acest produs și introdu mufa de la celălalt capăt în priză de perete.



Acele indicatoare de volum nu se mișcă nici în timpul redării muzicii.

- Semnalul de intrare al muzicii este prea scăzut. Dacă folosești sursa AUDIO IN sau Bluetooth, reglează nivelul volumului pe dispozitiv la un nivel superior.

Redarea de muzică este indisponibilă pe această unitate chiar și realizarea cu succes a conexiunii.

- Dispozitivul nu poate fi utilizat pentru a reda muzică wireless prin această unitate.

Calitatea audio este slabă după conectarea cu un dispozitiv cu Bluetooth activat.

- Recepția Bluetooth este de slabă calitate. Mută dispozitivul mai aproape de această unitate sau îndepărtează orice obstacol dintre acestea.

Funcția Bluetooth nu poate fi conectată la această unitate.

- Dispozitivul nu acceptă profilurile necesare pentru această unitate.
- Funcția Bluetooth a dispozitivului nu este activată. Consultă manualul de utilizare al dispozitivului pentru a afla cum să activezi funcția.
- Această unitate nu se află în modul de asociere.
- Această unitate este deja conectată la alt dispozitiv compatibil Bluetooth. Deconectează acel dispozitiv și apoi încearcă din nou.

Dispozitivul mobil asociat se conectează și se deconectează constant.

- Recepția Bluetooth este de slabă calitate. Mută dispozitivul mai aproape de această unitate sau îndepărtează orice obstacol dintre acestea.
- Unele telefoane mobile se pot conecta și deconecta constant când efectuezi sau închei apeluri. Acest lucru nu indică o funcționare defectuoasă a acestei unități.
- Pentru unele dispozitive, conexiunea Bluetooth poate fi dezactivată automat, ca o caracteristică de economisire a energiei. Acest lucru nu indică o funcționare defectuoasă a acestei unități.

Cronometrul nu funcționează

- Setează corect ceasul.
- Pornește cronometrul.

Setare ceas/cronometru ștersă

- Alimentarea a fost întreruptă sau cablul de alimentare a fost deconectat.
- Resetează ceasul/cronometrul.

Cum pot menține afișajul ceasului activat sau dezactivat în standby?

- În modul standby, apasă și ține apăsat **CLOCK** pentru a activa sau a dezactiva afișajul ceasului.



Copyright © 2017 Gibson Innovations Limited. Revised Edition © 2018

This product has been manufactured by, and is sold under the responsibility of Gibson Innovations Ltd., and Gibson Innovations Ltd. is the warrantor in relation to this product.

The Philips trademark and the Philips Shield Emblem are registered trademarks of Koninklijke Philips N.V. used under license.

BTB8000_12_UM_V2.0

