

SPC315NC

---

Bruksanvisning

---



**PHILIPS**

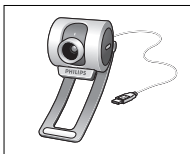
# Behöver du hjälp?

**Online-hjälp: <http://www.philips.com/support>**

För interaktiv hjälp, nedladdningar och vanliga frågor.

# Vad följer med i kartongen?

Kontrollera att följande artiklar medföljer i förpackningen till Philips SPC315NC. De är hjälpmedel för installation och användning av Philips SPC315NC.



*Philips SPC315NC  
WebCam*



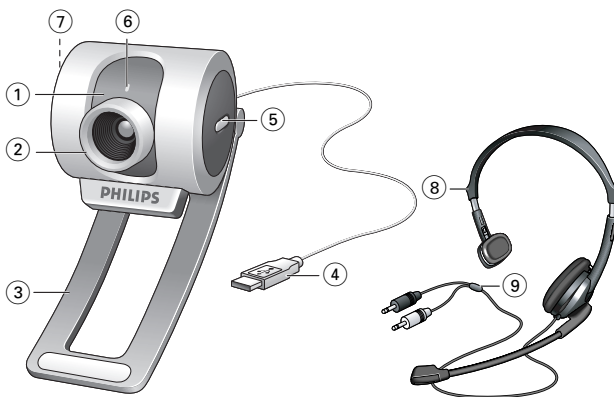
*Installations-CD-ROM  
inklusive handbok*



*Snabbinstallations-  
guide*



*Headset med hörlurar  
och mikrofon*



### 1 Vridbart objektiv

För manuell fokusering.

### 2 Fokuseringsring

För manuell fokusering.

### 3 Klämma med gummikanter

För att fästa din WebCam på skärmen på din PC eller laptop.

### 4 USB-kontakt

För att ansluta din WebCam till USB-porten på laptopen eller PC:n.

Din WebCam strömförsörjs från laptopen eller PC:n när USB-anslutningen görs.

### 5 Stillbildsknapp

För att ta bilder utan hjälp av musen.

### 6 Aktivitetsindikator

Lyser blått när WebCamen används.

### 7 Snabbstartknapp

För snabb och enkel start av programvaran VLounge Premium.

### 8 Headset med hörlurar och mikrofon

För att prata och lyssna på din samtalspartner vid videochat.

### 9 Audiokabel

Svart headsetkontakt (🎧) - för anslutning till mikrofonkontakten på datorns ljudkort.

Grå mikrofonkontakt (!) - för anslutning till hörlurskontakten eller den gröna kontakten på datorns ljudkort.

## **2 Behöver du hjälp?**

## **3 Vad följer med i kartongen?**

## **4 Funktionsöversikt**

## **5 Innehåll**

## **6 Välkommen**

## **7 Saker du bör känna till**

7 Säkerhetsåtgärder

7 Copyright

## **8 Installation**

8 Installera WebCam-programmet

10 Ansluta din WebCam till din PC / laptop

## **12 WebCam-inställningar**

12 Inställningar

13 Bildinställningar

14 Audioinställningar

## **15 Använda programvaran**

15 VLounge

16 Skype

16 MSN Messenger

17 Yahoo! Messenger

17 AOL Instant Messenger

17 Ta stillbilder med Windows® XP

## **18 Tekniska data**

## **19 Viktig information**

19 Friskrivningsklausul

19 Överensstämmelse med FCC

20 Miljöinformation

20 Systemkrav

20 Garantifriskrivning

20 Ansvarsbegränsning

# Välkommen

Den Philips SPC315NC WebCam som du just har köpt är tillverkad enligt de högsta kvalitetsstandarder och kommer att ge dig många år av problemfri användning. Strålande bilder och glödande färger är vad du får med SPC315NC WebCam. Glöm installation av gränssnittskort och separat spänningsförsörjning - de behövs inte längre. WebCamen strömförsörjs direkt via USB-kabeln och WebCamen returnerar audio och video direkt till datorn!

Efter installation kan den nya WebCamen användas för alla slags tillämpningar, varav en del nämns nedan.

- **Videokonferens.** Använd Philips SPC315NC WebCam för videochatt och konferens. Philips SPC315NC WebCam fungerar med Skype, MSN Messenger, Yahoo! Messenger och AOL Messenger);
- **Video-e-post/vidеоhämtning.** Skapa egna videopresentationer, video-e-post, produkt demonstrationer; utbildningsvideo; Internetklipp etc.
- **Stillbilder.** Använd bilder i presentationer; skapa vykort eller skicka dem via e-post eller på diskett. WebCamen fungerar med alla tillämpningar som använder TWAIN-gränssnitt för bildhämtning.
- **Redigering och specialeffekter.** När du spelat in önskade bilder med Philips SPC315NC WebCam kan du enkelt redigera dem med hjälp av redigeringsprogram för bild eller video.

Längre fram i den här handboken ges steg-för-steg-anvisningar för installationsprocessen och användningen av Philips SPC315NC WebCam.

Läs följande anvisningar noga och spara dem för framtida bruk. Det kan vara bra att ha bruksanvisningen för datorn till hands som referens.

## Säkerhetsåtgärder

Följ nedanstående riktlinjer för att säkerställa att WebCamen kommer att fungera korrekt samt för att förhindra fel och skador:

- Använd WebCamen endast vid temperatur 0 till 40 °C och relativ luftfuktighet 45-85 %.
- Använd eller förvara inte WebCamen
  - så att den utsätts för direkt solljus;
  - i mycket dammig eller fuktig miljö;
  - i närheten av värmekällor.
- Om WebCamen blir våt skall du torka den med en torr trasa så snart som möjligt.
- Om objektiv är smutsiga, rengör de med en objektivborste eller mjuk trasa. Vidrör ALDRIG linsen med fingrarna.
- Rengör WebCamen utvändigt med en mjuk trasa.
- Använd INTE rengöringsvätskor baserade på alkohol, metanol, ammoniak etc.
- Försök INTE demontera eller reparera WebCamen själv. Öppna inte WebCamen. Lämna in den till din Philips-återförsäljare om det skulle uppstå tekniska problem.
- Använd INTE WebCamen i vatten.
- Skydda WebCamen mot olja, ånga, dimma, fukt och damm.
- Rikta aldrig objektivet mot solen.

## Copyright

Copyright© 2003 by Philips Consumer Electronics B.V.

Alla rättigheter förbehållna. Ingen del av denna publikation får reproduceras, överföras, transkriberas, lagras i ett sökbart lagringssystem eller översättas till något språk eller programmeringsspråk, i någon form eller på något sätt, elektroniskt, mekaniskt, magnetiskt, optiskt, kemiskt, manuellt eller annat, utan skriftligt tillstånd från Philips. Märken och produktnamn är varumärken eller registrerade varumärken som tillhör sina respektive företag.

## Installera WebCam-programmet

Den medföljande programvaran fungerar endast i datorer med operativsystem Microsoft® Windows® 98SE, ME, 2000 eller XP.

### OBS!

- Koppla bort alla USB-enheter (utom USB-tangentbord och USB-mus) innan du börjar.
- Anslut inte WebCamen ännu. Kör först CD-ROM-skivan med installationsprogrammet.
- Ha CD-ROM-skivan med Windows® till hands.
- SPC315NC WebCam är XP Plug & Play. Om du använder Windows XP och har installerat Service Pack 2 och de senaste uppdateringarna för Microsoft Windows XP behöver du därför inte installera drivrutinen SPC315NC WebCam0 driver. Anslut bara WebCam SPC315NC och börja använda den.



### 1 Sätt i CD-ROM-skivan med installationsprogrammet i datorns / laptopens CD-ROM-/DVD-enhet.

> Efter några sekunder skärmen för språkval (Language selection) visas automatiskt.



### Obs!

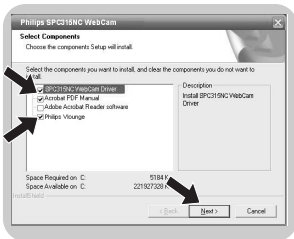
Om skärmen Language Selection inte visas automatiskt öppnar du Utforskaren i Microsoft® Explorer® och dubbelklickar på ikonen 'Set-up.exe' i CD-ROM-katalogen.

### 2 Välj språk och klicka på knappen 'OK'.

> Skärmbilden nedan visas.

### 3 Välj som minimum 'SPC315NC WebCam Driver' och 'Philips VLounge'.

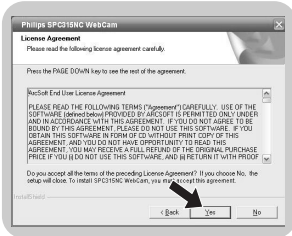
Klicka på knappen 'Next' (nästa).



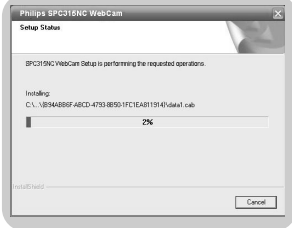


> Programlicensavtalet enligt nedan visas.

**4** Klicka på **'Yes' ('Ja')** för att fortsätta installationen.




> Skärmbilden nedan visas med en processindikator.



> Följande skärm visas när installationen har lyckats.

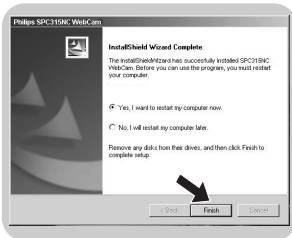
**5** Klicka på **'Finish' ('Avsluta')**.

**6** Starta om din PC / laptop när du är klar med programvaruinstallationen.

> Skrivbordsgenvägen *V(ideo)-Lounge*  installeras efter installationen.

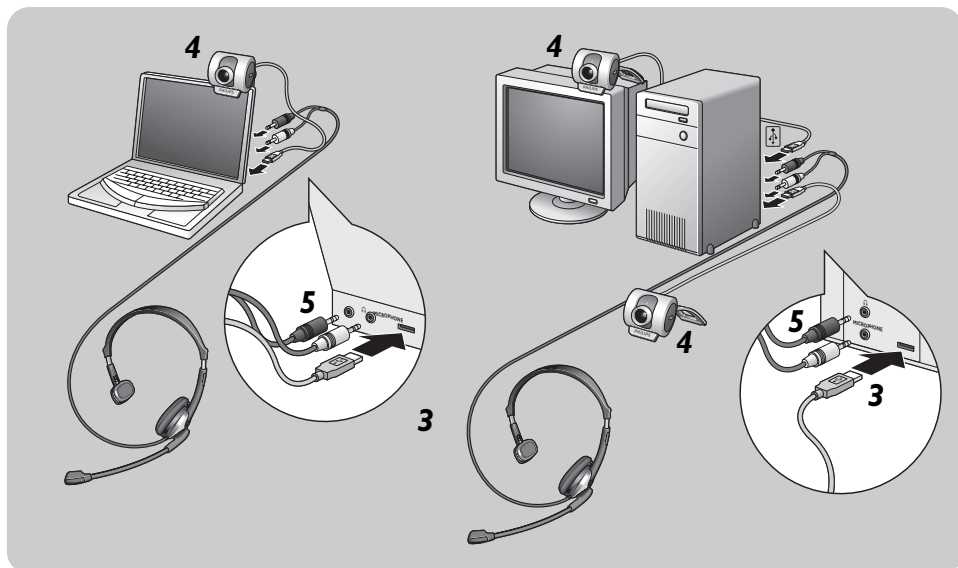
> Via *VLounge* får du tillgång till all WebCam-relaterad programvara. Se 'Använda tillämpningarna'.

**7** Du kan nu ansluta din WebCam.




# Installation

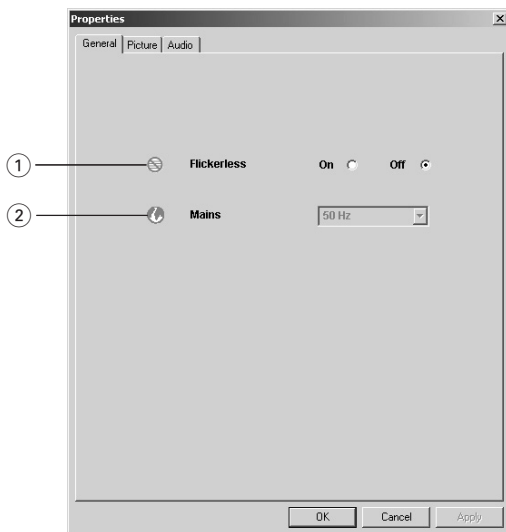
## Ansluta din WebCam till din PC / laptop



- 1 Du måste köra installationsskivan först innan du ansluter din WebCam till PC:n / laptopen.
- 2 Koppla på PC:n / laptopen.
- 3 Anslut USB-kabelns USB-kontakt till PC:ns/laptopens USB-port.  
> Din WebCam strömförsörjs nu från PC:n / laptopen.
- 4 Använd klämman och de båda gummikanterna för att fästa din WebCam på PC:ns eller laptopens skärm, eller vik ut klämman och ställ kameran på skrivbordet.
- 5 Anslut headsetets audiokabel till ljudkortet på PC:n/laptopen.
  - Anslut den svarta headsetkontakten (H) till hörlursutgången på PC:ns/laptopens ljudkort.
  - Anslut den grå mikrofonkontakten (!) till mikrofonuttaget eller det gröna uttaget på ljudkortet.

Videofunktionen i laptop-WebCamen Philips SPC315NC kan ställas om i ett program eller fristående genom att klicka på ikonen VProperty  som finns i Windows aktivitetsfält längst ned till höger på skärmen. De flesta program kan ge en förhandsvisning i realtid av videobilden på bildskärmen. Använd alltid det här alternativet för att se på skärmen vilken verkan de ändrade inställningarna får.

## Inställningar



### ① Flickerless (Flimmerfri bild)

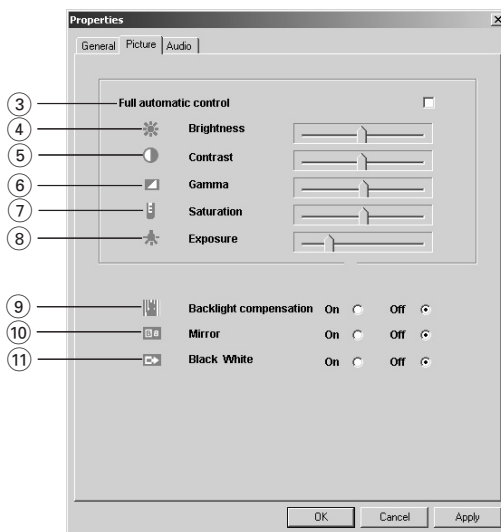
Alternativet Flickerless (flimmerfri) bör bara användas vid flimrade belysning (till exempel fluorescerande lampor eller neonlampor) för att förhindra att videobilden flimrar eller får onormala färger. Om det här alternativet används vid normala ljusförhållanden kan videobilden bli överexponerad.

### ② Region

Om du använder Philips SPC315NC i Europa väljer du 50 Hz och om du använder Philips SPC315NC i Nordamerika väljer du 60 Hz. I Asien beror inställningen på den lokala nätfrekvensen. I Kina väljer du till exempel 50 Hz och i Taiwan 60 Hz. För Japan är inställningen beroende av region.

Kontrollera den lokala nätfrekvensen för att identifiera korrekt inställning för Region.

## Bildinställningar



- ③ **Full automatic (helautomatisk) control: on/off**  
 Med läget Full automatic control (helautomatisk) blir det mycket lätt att få ut det bästa av Philips SPC315NC WebCam. Du kan också välja att ha största möjliga manuella kontroll över WebCamens inställningar genom att stänga av det helautomatiska läget. Normalt sätts Full automatic control till läge On (på).

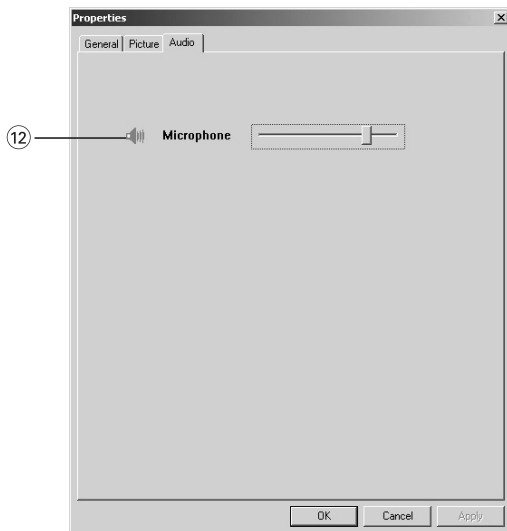
Nedanstående funktioner är aktiva när Full automatic control är satt till On:

- Automatisk exponeringskontroll och automatisk vitbalanskontroll för att ge bästa möjliga videokällsignal;
- Automatisk inställning av bildfrekvens för bättre WebCamens känslighet i svagt ljus.

- ④ **Brightness**  
 Brightness används för att justera den visade bildens eller videons ljusstyrka. Flytta skjutreglaget till önskad inställning.

- ⑤ **Contrast (Kontrast)**  
Contrast (kontrast) används för att justera förhållandet mellan svart och ljusstarkt.  
Flytta skjutreglaget till önskad inställning.
- ⑥ **Gamma**  
Gamma används för att göra mörka områden i den visade bilden eller videon ljusare och göra fler detaljer synliga utan att överexponera redan ljusa områden.  
Flytta skjutreglaget till önskad inställning.
- ⑦ **Saturation (Färgmättnad)**  
Saturation (färgmättnad) används för att ställa in färgåtergivningningen från svartvit till fullfärgsbild eller -video.  
Flytta skjutreglaget till önskad inställning.
- ⑧ **Exposure (Exponering)**  
Inställningen Exposure (exponering) anger hur mycket ljus som skall falla på videosensorkretsen (genom att reglera förstärkning och slutarhastighet).  
I manuellt läge ställer du in förstärkning och slutarhastighet manuellt. I helautomatiskt läge avaktiveras exponeringsinställningen.
- ⑨ **Backlight compensation (Motljuskompensation)**  
Aktivera Backlight compensation (motljuskompensation) för att förbättra bildkvaliteten för scener med stark belysning i bakgrunden, till exempel om du sitter framför en stark lampa.
- ⑩ **Mirror**  
Om du markerar kryssrutan Mirror Image spegelvänds bilden horisontellt. Funktionen kan användas för att använda Philips SPC315NC och bildskärmen som spegel eller för att fotografera spegelvända bilder.
- ⑪ **Black and white**  
Markera kryssrutan Black and white för att växla från färg till svartvita bilder.

## Audioinställningar

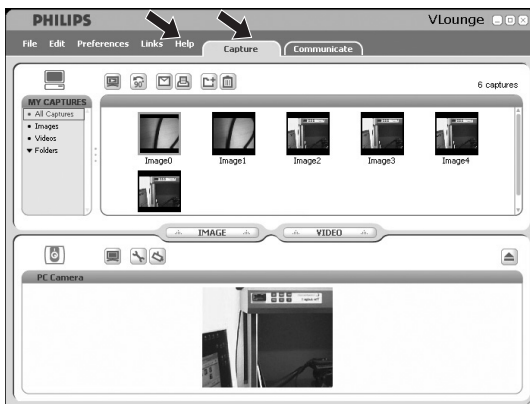
**12 Skjutreglage för volym**

Detta skjutreglage används för att styra 'microphone volume' (mikrofonvolymen) manuellt.

## VLounge

Alla applikationer kan nås via applikationen Philips V(ideo)-Lounge. VLounge är den centrala applikationen för enkel åtkomst till din Philips WebCam och alla bild- och videapplikationer som installerats under setup.

- Starta VLounge från Windows QuickLaunch-meny i aktivitetslistan, från programgruppen 'SPC315NC WebCam', eller genom att klicka på ikonen VLounge  på skrivbordet.  
> Då startas applikationen VLounge, och valskrämen VLounge visas.



- I menyn 'Capture' kan du överföra, förhandsgranska, redigera, mejla, skriva ut organisera dina foton och videospelningar.
- Om du behöver mer hjälp, läs hjälpfilerna under VLounge - menyradens alternativ 'Help'.

# Använda programvaran

## Skype

Du kan ladda ner och installera Skype från hemsidan för Skype:

<http://www.skype.com>.

Följ anvisningarna på skärmen under nedladdningen och installationen av Skype.

## MSN Messenger

Du kan ladda ned och installera MSN Messenger via Microsoft MSN Messenger-webbplatser. I listan nedan hittar du adressen till webbplatsen för MSN Messenger för ditt land:

Belgien (franska) - <http://messenger.fr.msn.be>

Belgien (nederländska) - <http://messenger.msn.be>

Danmark - <http://messenger.msn.dk>

Finland - <http://messenger.msn.fi>

Frankrike - <http://messenger.msn.fr>

Italien - <http://messenger.msn.it>

Nederländerna - <http://messenger.msn.nl>

Norge - <http://messenger.msn.no>

Österrike - <http://messenger.msn.at>

Portugal - <http://messenger.msn.com>

Schweiz (tyska) - <http://messenger.msn.ch>

Schweiz (franska) - <http://messenger.fr.msn.ch>

Spanien - <http://messenger.msn.es>

Storbritannien - <http://messenger.msn.co.uk>

Sverige - <http://messenger.msn.se>

Tyskland - <http://messenger.msn.de>

USA - <http://messenger.msn.com>

Följ anvisningarna på skärmen för att ladda ned och installera MSN Messenger.



## Yahoo! Messenger

Du kan ladda ned och installera Yahoo! Messenger via Yahoo! Messenger-webbplatser. I listan nedan hittar du adressen till webbplatsen för Yahoo! Messenger för ditt land:

Belgien - <http://messenger.yahoo.com>  
Danmark - <http://dk.messenger.yahoo.com/>  
Finland - <http://messenger.yahoo.com>  
Frankrike - <http://fr.messenger.yahoo.com/>  
Italien - <http://it.messenger.yahoo.com/>  
Nederländerna - <http://messenger.yahoo.com>  
Norge - <http://no.messenger.yahoo.com/>  
Österrike - <http://messenger.yahoo.com>  
Portugal - <http://messenger.yahoo.com>  
Schweiz - <http://messenger.yahoo.com>  
Spanien - <http://es.messenger.yahoo.com/>  
Storbritannien - <http://uk.messenger.yahoo.com>  
Sverige - <http://se.messenger.yahoo.com/>  
Tyskland - <http://de.messenger.yahoo.com/>  
USA - <http://messenger.yahoo.com>

Följ anvisningarna på skärmen för att ladda ned och installera Yahoo! Messenger.

## AOL Instant Messenger

Du kan ladda ned och installera AOL Instant Messenger via America Onlines webbplats. Adressen till webbplatsen för nedladdning av AOL Instant Messenger:

<http://www.aim.com/>

Följ anvisningarna på skärmen för att ladda ned och installera AOL Instant Messenger.

## Ta stillbilder med Windows® XP

Du kan använda Microsoft® Windows® XP för att ta stillbilder med Philips SPC315NC WebCam.

Mer hjälp hittar du i 'Help' avsnitten i Microsoft® Windows® XP. Sök efter 'Get picture'.

## Tekniska data

Sensor .....	QVGA CMOS
Högsta videoupplösning .....	QVGA (320 X 240)
Högsta bildupplösning .....	VGA (640 X 480)
Belysning .....	< 10 lux
Inbyggt objektiv .....	F=2,8
Dataformat .....	I420, IYUV
Gränssnitt.....	USB 2.0-kompatibel (2,1 m USB-kabel)
Mikrofon .....	Extern mikrofon medföljer
Strömförsörjning .....	Via USB-kabel
Strömförsörjningskrav .....	5V (— — —), 0.5A

## Ansvarsfriskrivning

Philips lämnar inga garantier av något slag rörande detta material, inklusive, men inte begränsat till, underförstådda garantier rörande säljbarhet eller lämplighet för ett visst ändamål. Philips påtar sig inget ansvar för eventuella fel som kan förekomma i detta dokument. Philips åtar sig inte att uppdatera informationen i detta dokument eller att hålla den aktuell.

## Överensstämmelse med FCC

Denna enhet uppfyller avsnitt 15 av FCC-reglerna.

Användning av apparaten sker på nedanstående villkor:

- 1 Enheten får inte orsaka skadlig störning och
- 2 enheten måste kunna hantera all inkommande störning, inklusive störningar som kan orsaka oönskad funktion.

### Obs!

*Utrustningen är godkänd enligt bestämmelserna för digital utrustning klass B, enligt del 15 av FCC-bestämmelserna. Bestämmelserna är till för att förhindra skadlig interferens med exempelvis radio- och TV-mottagning. Utrustningen alstrar, använder och kan utstråla radiovågor som, om utrustningen inte installeras enligt dessa anvisningar, kan interferera med radiokommunikation. Det finns dock ingen garanti för att man slipper interferensen. Om utrustningen orsakar störande interferens (vilket man upptäcker genom att slå på och av utrustningen), uppmanar vi användaren att försöka åtgärda detta på ett av följande sätt:*

- Flytta eller rikta om mottagningsantennen.
- Öka avståndet mellan utrustningen och mottagaren.
- Anslut utrustningen till ett annat uttag än det som mottagaren är ansluten till.
- Fråga din radio-/TV-handlare om råd.

Icke godkänd modifiering av denna utrustning kan medföra att innehavaren fråntas rätten att använda utrustningen.

# Viktig information

## Miljöinformation

### *Kassering av din gamla produkt*

Produkten är utvecklad och tillverkad av högkvalitativa material och komponenter som kan både återvinnas och återanvändas.



När den här symbolen med en överkryssad papperskorg visas på produkten innebär det att produkten omfattas av det europeiska direktivet 2002/96/EG

Ta reda på var du kan hitta närmaste återvinningsstation för elektriska och elektroniska produkter:

Följ de lokala reglerna och släng inte dina gamla produkter i det vanliga hushållsavfallet. Genom att kassera dina gamla produkter på rätt sätt kan du bidra till att minska eventuella negativa effekter på miljö och hälsa.

### **VARNING**

Plastpåsar kan vara farliga. Förvara dem utom räckhåll för barn för att undvika kvävningsrisk.

## Systemkrav

- Microsoft® Windows® 98SE/2000/ME eller XP.
- Pentium® III, 500 MHz eller motsvarande.
- 128 MB RAM och 100 MB ledigt hårddiskutrymme.
- En ledig USB-port och CD-ROM- eller DVD-enhet.

## Garantifriskrivning

Programvaran på den medföljande CD-ROM-skivan säljs i befintligt skick och utan uttalade eller underförstådda garantier. Eftersom detta program kan installeras i olika program- och maskinvarumiljöer lämnas inga garantier för lämplighet för ett visst ändamål.

## Ansvarsbegränsning

Säljaren är inte ansvarig för indirekt eller speciell skada eller följskada (inklusive skada till följd av förlorad verksamhet, intäktsförlust eller liknande), oavsett om sådan uppkommit inom- eller utomobligatoriskt (inklusive försumlighet), pga. produktansvar eller annat, även om säljaren eller dennes representanter informerats om risken för sådana skador; och även om en åtgärd som rekommenderas häri befins inte ha haft avsedd verkan.

