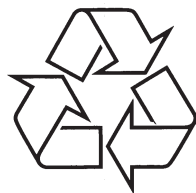


Pramogų sistema

AZ 1330D



Daugiau apie firmos "Philips" gaminius galite sužinoti
pasauliniame Interneto tinkle. Svetainės adresas:
<http://www.philips.com>

Naudojimosi instrukcijų knygelė

PERSPĖJIMAS

- *Matoma ir nematoma lazerio spinduliuotė. Jei dangtelis yra atidarytas, nežiūrėkite į spindulį.*
- *Aukšta įtampa! Neatidarinkite. Jūs rizikuojate gauti elektros smūgį. Sistema neturi dalių, kurias vartotojas galėtų prižiūrėti pats.*
- *Produkto modifikacija gali sukelti žalingą EMC radiaciją ar kitą nesaugų veiksmą.*

Ši sistema atitinka Europos sąjungos radijo trikdžių reikalavimus.

**KLASĖ 1 LAZERINIS
PRODUKTAS**

KLAUSYMO SAUGUMAS

Klauskitės vidutiniu garsumu.

- Garsus muzikos klausymas naudojantis ausinėmis gali pažeisti jūsų klausą. Šis produktas gali sukurti garsus, kurių decibelų diapazonas normaliam žmogui gali sukelti klausos praradimą, net jeigu klausysitės mažiau kaip minutę. Aukštesni decibelų diapazonai yra skirti tiems, kas galbūt jau patyrė dalinį klausos praradimą.
- Garsas gali būti apgaulingas. Laikui bėgant jūsų klausymosi "komforto lygis" prisitaiko prie didesnio garsumo. Taigi, po ilgesnio klausymosi tai, kas skamba "normaliai", iš tikrųjų gali būti garsu ir žalinga jūsų klausai. Siekiant nuo to apsisaugoti, nustatykite garsumą į saugų lygį (ir tokį palikite) prieš jūsų klausai adaptuojantis.

Saugaus garsumo pasirinkimas

- Nustatykite mažą garsumą.
- Lėtai didinkite garsą, kol girdėsite komfortabiliai ir aiškiai, be iškreipymų.

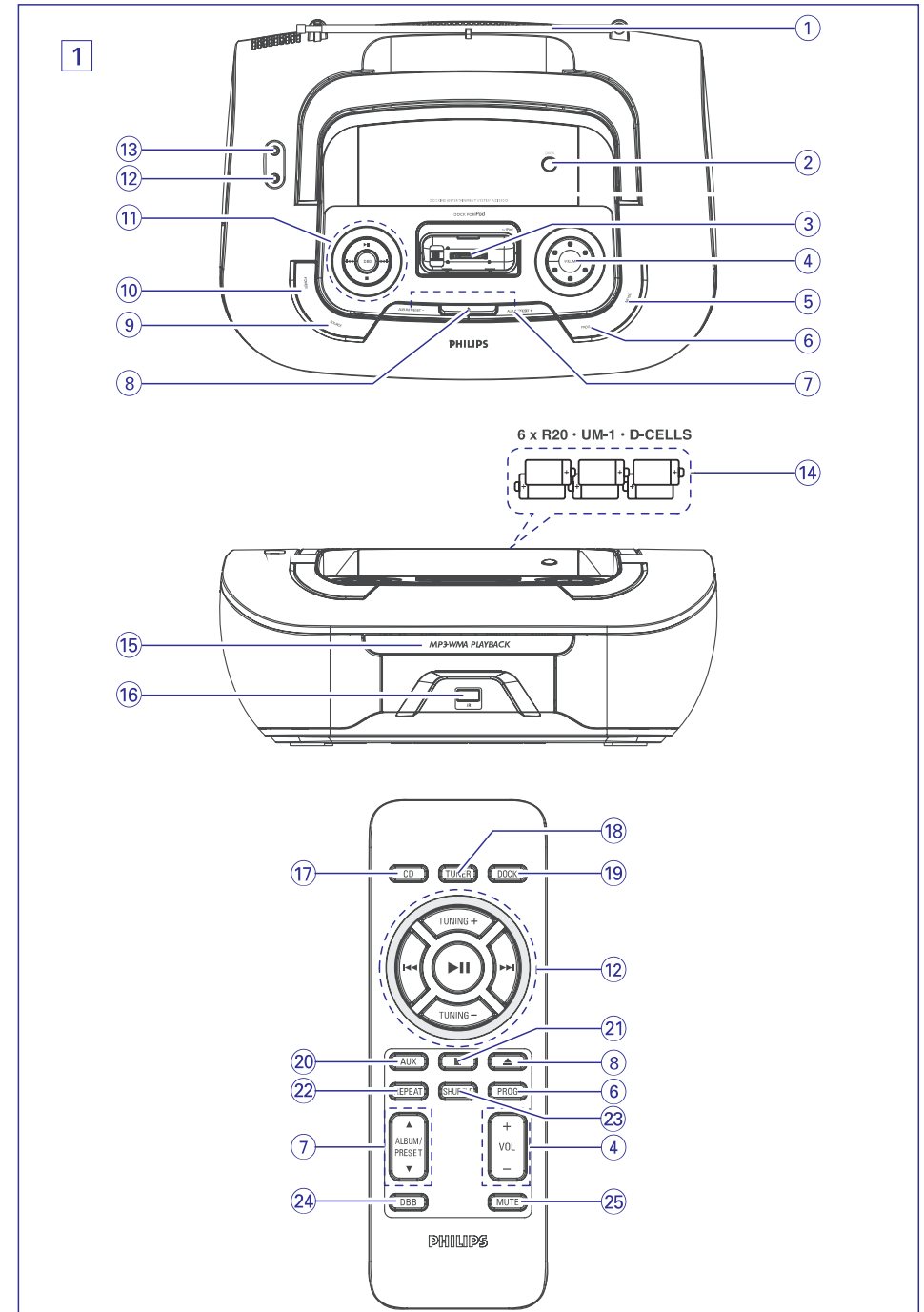
Klauskitės nuosaikiai

- Ilgas klausymasis, net ir "saugiu" garsumu lygiu, taip pat gali sukelti klausos pažeidimų.
- Įsitinkite, kad naudojantės prietaisu nuosaikiai ir padarote tinkamas pertraukas.

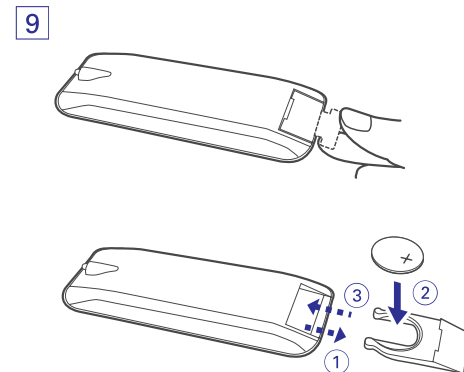
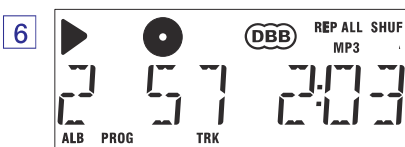
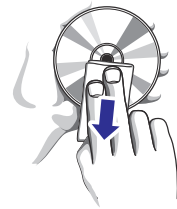
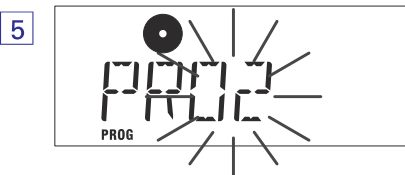
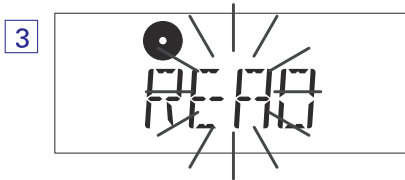
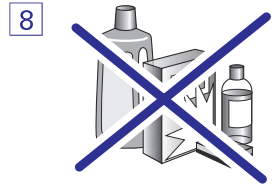
Sekite toliau esančiomis instrukcijomis naudodamiesi ausinėmis

- Klausykite nuosaikiu garsumu nuosaikų laiko tarpą.
- Būkite atsargūs ir nedidinkite garsumo, kai jūsų klausa prisitaiko.
- Nenustatykite garsumo taip aukštai, kad negirdėtumėte, kas vyksta aplink jus.
- Elkitės atsargiai ir nutraukite naudojimąsi potencialiai pavojingose situacijose.
- Nenaudokite ausinių vairuodami motorizuotą transporto priemonę, važiuodami dviračiu, riedlente ir pan. Tai gali sukelti avariją ir daug kur yra nelegalu.

SCHEMAS



SCHEMOS



INFORMACIJA

APLINKOS APSAUGOS INFORMACIJA

Mes pasistengėme iki minimumo sumažinti pakavimo medžiagas. Be to, jas lengva atskirti į atskiras medžiagas: kartoną (dėžutė), polisterolio putas (apsauga) ir polietileną (maišeliai, apsauginis putplasčio lapas).

Jūsų įrenginys susideda iš medžiagų, kurias galima perdirbti specializuotojo įmonėje išrinkus įrenginį. Atsikratant pakavimo medžiagomis, senais elementais ir sena įranga prašome vadovautis vietiniais reikalavimais.

SENO PRODUKTO IŠMETIMAS

Jūsų produktas pagamintas iš aukštos kokybės medžiagų ir komponentų, kurie gali būti perdirbti arba naudojami dar kartą.

Jeigu šis nubraukto konteinerio simbolis yra prie produkto, tai reiškia, kad produktas pagamintas pagal Europos Direktyvą 2002/96/EC.



Pasidomėkite apie vietinę elektros ir elektroninių produktų sistemą.

Laikykitės vietinių taisyklių ir neišmeskite senų įrenginių kartu su kitomis šiukšlėmis. Teisingas senų produktų išmetimas nedarys žalos aplinkai ir žmonių sveikatai.

IŠKILUSIŲ PROBLEMŲ SPRENDIMAS

Jei atsiras veikimo sutrikimas, prieš kreipdamiesi į servisą, pirmiausia perskaitykite apačioje išvardintus punktus. Jei jums nepavyksta išspręsti problemos vadovaujantis žemiau esančiais patarimais, kreipkitės pagalbos į atstovą arba Philips.

PERSPĖJIMAS:

Jokiu būdu nebandykite patys taisyti sistemos, nes tai panaikins garantiją. Neatidarinėkite sistemos, nes yra rizika gauti elektros smūgį.

Nėra garso / energijos

- Nenustatytas garsumas
- Nustatykite garsumą (VOLUME).
- Energijos maitinimo laidas netinkamai prijungtas.
- Tinkamai prijunkite elektros energijos maitinimo laidą.
- Išsikrovė / netinkamai įdėti elementai
- Tinkamai įdėkite (naujus) elementus.
- Diske yra negarsinių įrašų.
- Įdėkite tinkamą diską ir kartą ar kelis paspauskite **◀◀** arba **▶▶** norėdami pereiti prie garso įrašo, vietoj duomenų failų.

Ekranėlis blogai veikia / nereaguojama į valdymo mygtukų paspaudimus

- Elektrostatinė iškrova
- Išjunkite sistemą ir atjunkite ją nuo elektros maitinimo tinklo. Po kelių sekundžių vėl prijunkite.

Ekranėlyje rodoma “no”

- Nėra įdėto disko.
- Įdėkite tinkamą diską.
- Diskas labai subraižytas arba nešvarus.
- Pakeiskite / nuvalykite diską (žiūrėkite skyrių “Priežiūra”).
- CD-R(W) yra tuščias arba diskas nėra užbaigtas (finalized).
- Naudokite užbaigtą (finalized) CD-R(W).
- Lazerio lęšis aprasojo.
- Palaukite, kol lęšis nudžiūs.

Note:

Įsitikinkite, kad kompaktinis diskas nėra užkoduotas naudojantis apsaugos nuo kopijavimo (Copyright) technologijomis, nes kai kurios iš jų nėra suderinamos su Compact Disc standartu.

Diskas peršoka įrašus

- Diskas yra pažeistas arba nešvarus.
- Pakeiskite arba nuvalykite diską.
- Grojimas atsitiktine tvarka (shuffle) arba programa yra įjungti.
- Išjunkite grojimą atsitiktine tvarka / programą.

MP3 grojimo metu yra praleidžiamas garsas

- MP3 failas sukurtas naudojant didesnę nei 320 kbps kompresijos lygį.
- Naudokite mažesnę kompresijos lygį norėdami įrašyti kompaktinio disko įrašus MP3 formatu.
- Diskas yra pažeistas arba nešvarus.
- Pakeiskite arba nuvalykite diską.

Pastaba:

DRM apsaugotas WMA diskas nėra palaikomas sistemos.

Jungties veikimas

- Prijungto grotuvo meniu navigacija arba nuotraukų peržiūra negali būti atlikta naudojantis AZ1330D arba nuotolinio valdymo pultelio mygtukais.
- AZ1330D ir nuotolinio valdymo pultelio mygtukai gali valdyti tik garso turinį. Norėdami vaikščioti po meniu, naudokite prijungto grotuvo valdymo mygtukus.
- Kai kurie AZ1330D ir nuotolinio valdymo pultelio mygtukai neturi jokios funkcijos.
- Veikia tik **▶▶**, **◀◀**, **▶▶▶** ir **VOLUME** mygtukai.

VALDYMO MYGTUKAI

PAKUOTĖJE ESANTYS PRIEDAI

- Energijos maitinimo laidas
- Nuotolinio valdymo pultelis
- Prijungimo rinkinys (docking kit)
- 1 x Apple iPod jungtis (dock) (iš anksto prijungta prie pagrindinio įrenginio)
- Jungties adapteriai (8 adapteriai skirti skirtingiems iPod tipams)
- Dangtelis nuo dulkių (skirtas apsaugoti jungtį nuo dulkių ir nešvarumų)

VIŘŠUTINĖ IR PRIEKINĖ PANELĖS (ŽIŪRĖKITE 1)

1. **Teleskopinė antena** – pagerina FM priėmimą.
2. **DOCK** – parenka jungties (dock) šaltinį.
3. **Jungtis** – prijungia iPod grotuvą.
4. **VOLUME/VOL +/-** – reguliuoja garsumo lygį.
5. **MODE** – parenka įvairius grojimo režimus: pvz., REPEAT (kartojimas) arba SHUFFLE (grojimas atsitiktine tvarka).
6. **PROGRAM**
Diskui – programuoja įrašus ir peržiūri programą.
Radio imtuvui – automatiškai ieško ir išsaugo radijo stotis.
7. **ALBUM/PRESET +/- (▲, ▼)**
MP3-CD / WMA grojimui:
– parenka albumus.
Radio imtuvui:
– parenka iš anksto nustatytas radijo stotis.
8. **▲** – Atidaro / uždaro disko įrenginį.
9. **SOURCE:** – parenka CD/MP3-CD, DOCK režimus, radijo imtuvą arba AUX.
10. **POWER** – įjungia / išjungia sistemą.
11. **▶▶** – Pradeda arba sustabdo disko / DOCK grojimą



Disko / DOCK grojimui:

- peršoka į dabar grojamos / prieš tai buvusios / kitos dainos pradžią.
- greitai ieško į priekį ir atgal dainoje.

Radio imtuvui:

- nustato radijo stotį.

■ – sustabdo disko grojimą.

- ištrina programą.

DBB – įjungia ir išjungia žemų dažnių sustiprinimą.

12. – 3.5 mm stereo ausinių lizdas
Naudingas patarimas: garsiakalbiai bus užtildyti, kai prijungsite ausines.
 13. **AUX lizdas** – prijungia išorinį šaltinį (3.5 mm lizdas).
 14. **Elementų skyriaus drelės** – atidarius galima įdėti 6x 1.5V R-20/-UM1 / D-cells.
 15. **Disko įrenginys** – skirtas įdėti diską.
 16. **iR** – nuotolinio valdymo pultelio infraraudonųjų spindulių sensorius.
- ### NUOTOLINIS VALDYMAS (ŽIŪRĖKITE 1)
17. **CD** – parenka disko režimą.
 18. **TUNER** – parenka radijo imtuvo režimą.
 19. **DOCK** – parenka jungties (iPod) šaltinį.
 20. **AUX** – parenka AUX režimą.
 21. ■ – nutraukia disko grojimą.
– Ištrina programą.
 22. **REPEAT** – kartoja įrašą / diską / visus užprogramuotus įrašus.
 23. **SHUFFLE** – įjungia / išjungia grojimo atsitiktine tvarka režimą.
 24. **DBB** – įjungia / išjungia žemų dažnių sustiprinimą.
 25. **MUTE** – užtildo arba vėl atstato grojimo garsą.

ENERGIJOS MAITINIMAS

Kai tik bus patogiu, visada naudokite elektros maitinimo laidą ir prijunkite prie elektros tinklo. Tokiu būdu taupsite maitinimo elementus. Įsitikinkite, kad prieš įdėdami elementus, atjungėte sistemą nuo elektros maitinimo tinklo.

Elementai

Pagrindinis įrenginys
(žiūrėkite puslapį 1)

- Įdėkite **6 R-20, UM1** arba **D-cells** tipo elementus (pakuotėje nėra; rekomenduojama šarminius). Atsižvelkite į poliškumą.

Nuotolinis valdymas

Svarbu!

- **Prieš pradėdami naudotis nuotolinio valdymo pulteliu, nuimkite apsauginę plastikinę juostelę kaip parodyta 9 paveikslėlyje.**
 - **Jei nuotolinio valdymo pultelis tinkamai neveikia, arba jei veikimo nuotolis yra mažesnis, pakeiskite elementus naujais (CR205 tipo).**
1. Atidarykite elementų skyriaus dangtelį kaip parodyta 9 paveikslėlyje.
 2. Pakeiskite elementą atsižvelgdami į poliariškumą ir pilnai uždėkite elemento skyriaus dangtelį į pradinę poziciją.
 - Netinkamas elementų naudojimas gali sukelti elektrolitų nutekėjimą ir pažeisti elementų skyrių arba sukelti elementų sprogdimą.
 - Nemaišykite elementų tipų. Pvz., šarminių su anglies cinko. Sistemai naudokite tik to paties tipo elementus.
 - Keisdami elementus nemaišykite senų elementų su naujais.
 - Išimkite elementus, jei ilgą laiką nežadate naudotis sistema.

Elementuose yra cheminių medžiagų, todėl jais reikia tinkamai atsikratyti.

Elektros energijos maitinimas

1. Įsitikinkite, kad sistemos elektros įtampa nurodyta sistemos apatinėje dalyje esančioje tipo plokštelėje sutampa su jūsų elektros tinklo įtampa. Jei nesutampa, pasikonsultuokite su atstovu arba aptarnavimo centru.
2. Prijunkite maitinimo laidą prie AC~MAINS lizdo ir prie elektros maitinimo tinklo. Dabar galima naudotis sistema.
3. Norėdami visiškai išjungti sistemą ištraukite elektros maitinimo laidą iš rozetės.
4. Pastatykite sistemą taip, kad būtų nesunku pasiekti elektros maitinimo rozetę.
 - Esant smarkiai perkūnijai, norėdami apsaugoti sistemą atjunkite elektros laidą iš elektros maitinimo rozetės. Vaikai gali save stipriai sužeisti, jei maitinimo laidas bus atjungtas tik nuo sistemos galinėje dalyje esančio MAINS lizdo, nes laidas vis tiek bus įjungtas į elektros tinklą.

Tipo plokštelė yra sistemos apatinėje dalyje.

Automatinis energijos taupymas

- CD ir DOCK režimuose, jei AZ1330D yra PAUSE režime ilgiau nei 5 minutes, jis automatiškai persijungs į stop poziciją.
- CD ir DOCK režimuose, jei AZ1330D yra PAUSE režime ilgiau nei 15 minutes, jis automatiškai persijungs budėjimo režimą ir taupys energiją.

Naudingi patarimai:

- **Siekdami išvengti nereikalingo energijos vartojimo visada ant sistemos paspauskite POWER norėdami išjungti sistemą po naudojimo.**

SAUGUMO INFORMACIJA

- Pastatykite prietaisą ant tvirto, lygaus ir nejudančio paviršiaus, taip, kad prietaisas nesvyruotų.
- Nelaikykite įrenginio, baterijų ir kompaktinių diskų prie kaistančių prietaisų ar tiesioginių saulės spindulių, venkite drėgmės, lietaus, smėlio.
- Nestatykite prietaiso po lašais ar ten, kur jis gali būti aptaškytas.
- Prietaisui reikalinga tinkama ventilacija siekiant apsaugoti jį nuo perkaitimo. Palikite ne mažiau kaip 15 centimetrų atstumą tarp ventilacijos angų ir aplinkinių paviršių.
- Ventilacijai trukto ventilacijos angų uždengimas bet kokiomis medžiagomis, pavyzdžiui laikraščiais, staltiesėmis, užuolaidomis ir panašiai.
- Nestatykite objektų su atvira ugnimi (pvz. degančių žvakių) ant prietaiso.
- Nestatykite indų su skysčiais, tokių kaip vazos, ant prietaiso.
- Mechaninės įrenginio dalys turi savaime susitpančius guolius ir neturi būti papildomai sutepamos.
- Naudokite minkštą, lengvai drėgną skudurėlį su švelnia valymo priemone. Nenaudokite valymo priemonių, turinčių alkoholio, spiritų, anomiako ir abrazyvų.

KOMPAKTINIŲ DISKŲ GROTUVO IR KOMPAKTINIŲ DISKŲ PRIEŽIŪRA

- Jei kompaktinių diskų grotuvas negali tinkamai nuskaityti kompaktinių diskų, prieš nešdami taisyti pabandykite nuvalyti lęšius naudojant valomąjį kompaktinį diską.
- Kompaktinių diskų grotuvo lęšiai niekada neturi būti liečiami!
- Jei prietaisas yra pernešamas iš šaltos vietos tiesiai į šiltą arba jei yra pastatytas labai drėgnoje patalpoje, ant diskų įrenginio lęšio gali susikondensuoti drėgmė. Jei taip atsitiks, CD grotuvas normaliai neveiks. Palikite prietaisą įjungtą vienai valandai be įdėto disko, kol bus galimas normalus grojimas.
- Visada uždarykite kompaktinių diskų įrenginio dureles siekdami apsaugoti lęšius nuo dulkių.
- Kai diskas tampa nešvarus, nuvalykite jį minkštu nepūkuotu skudurėliu. Valykite diską nuo centro išorės link. Nenaudokite valiklių, nes jie gali pažeisti diską.
- Niekada nerašykite ant kompaktinio disko ir neklijuokite lipdukų.

iPOD GROJIMAS NAUDOJANTIS AZ1330D

Prijungdami iPod prie jūsų AZ1330D jūs galite klausytis prijungtame grotuve esančios muzikos per galingus Hi-Fi sistemos garsiakalbius.

Suderinami nešiojami grotuvai

- Dauguma iPod modelių turinčių 30 smeičių jungtį yra suderinami:
20GB, 40GB, 20/30GB photo, 40/60GB photo,
30GB video, 60/80GB video, mini ir nano.

Jungties (DOCK) adapteris

Prieš prijungdami grotuvą prie jungties, parinkite ir į jungtį įstatykite tinkamą jungties adapterį taip, kad įstatomas grotuvas gerai priglustų prie jungties.

Tinkamo jungties adapterio parinkimas

- Pakuotėje yra 8 skirtingų tipų (nurodyta adapterio galinėje dalyje) jungties adapteriai skirti prijungti šiuos iPod grotuvus:
20GB, 40GB, 20/30GB photo, 40/60GB photo,
30GB video, 60/80GB video, mini ir nano.

Apple iPod grojimas naudojantis AZ1330D

1. Įstatykite suderinamą iPod grotuvą į jungtį (dock).
- AZ1330D automatiškai persijungs į DOCK šaltinį (žiūrėkite 7).
2. Prijungtas iPod grotuvas ims automatiškai groti.

Pastabos:

- Naudodamiesi ant AZ1330D ir nuotolinio valdymo pultelio esančiais mygtukais (▶||, ◀◀, ▶▶ ir VOLUME) galite pasirinkti šias disko grojimo funkcijas: grojimas / sustabdymas (Play / Pause), pasirinkti kitą / prieš tai buvusį įrašą, greitas prasukimas į priekį / atgal ir garsumo reguliavimas.
- Naudojantis ant AZ1330D ir nuotolinio valdymo pultelio esančiais mygtukais (▶||, ◀◀, ▶▶ ir VOLUME) gali veikti tik su garso įrašais, laikomais prijungtame grotuve.

iPod baterijos pakrovimas naudojantis jungtimi

Įjungtos AZ1330D sistemos ir energijos taupymo (standby) režimuose galite pakrauti prijungtą iPod grotuvą.

Naudingi patarimai:

- DOCK (jungties) ir CD (kompaktinio disko) režime, jei AZ1330D yra STOP pozicijoje ilgiau nei 15 minučių, jis automatiškai persijungs į energijos tausojo režimą.

IŠORINIO PRIETAISO PRIJUNGIMAS

Per AZ1330D garsiakalbius galima klausytis prijukto papildomo prietaiso.

1. Kelis kartus paspauskite SOURCE (arba AUX nuotolinio valdymo pultelyje) ir pasirinkite AUX režimą.
2. Naudokitės jėjimo (line in) laidu (pakuotėje nėra) norėdami prie AZ1330D AUX lizdo (3,5 mm, esančio viršutinėje panelėje) prijungti išorinę aparatūrą (pvz., kompaktinių diskų grotuvą ar VCR) AUDIO OUT arba ausinių lizdo.

PAGRINDINĖS FUNKCIJOS

Sistemos įjungimas / išjungimas

1. Norėdami įjungti paspauskite POWER.
→ Ekranėlis įsižiebs. Sistema įsijungs į paskutinį pasirinktą šaltinį.
2. Norėdami išjungti dar kartą paspauskite POWER.
→ Ekranėlis užges.

Garsumo ir garso reguliavimas

- Keiskite garsumą ir garsą su VOLUME ir DBB valdymo mygtukais.

SKAITMENINIS RADIJO IMTUVAS

Radio stočių paieška

1. Kelis kartus paspauskite SOURCE (arba TUNER nuotolinio valdymo pultelyje), kol pasirinksite FM arba MW.
→ "TUNER" trumpai atsiranda ekranėlyje, tuomet pasirodys radio stoties bangų dažnis, dažnio juosta ir, jei nustatyta, iš anksto užprogramuotos radio stoties numeris (žiūrėkite 2 iliustraciją)
 2. Paspauskite ir palaikykite ◀◀ arba ▶▶, kol ekranėlyje rodomas bangų dažnis ims keistis.
→ Radio imtuvas automatiškai suras radio stotį su pakankamai stipriu signalu. Automatinės paieškos metu ekranėlis rodys "SEARCH".
 3. Jei reikia, pakartokite 2 žingsnį, kol surasite norimą stotį.
 - Norėdami surasti silpną signalą turinčią radio stotį trumpais pakartotiniais paspaudimais paspauskite ◀◀ arba ▶▶, kol surasite optimalų stoties priėmimą.
- Norėdami pagerinti radio priėmimą:**
- FM: išskleiskite palenkite ir pasukite teleskopinę anteną. Suskleiskite ją šiek tiek, jei signalas yra per stiprus.
 - MW: sistema naudoja įmontuotą anteną. Nukreipkite anteną pasukdami visą sistemą.

Radio stočių programavimas

Sistemos atmintyje jūs galite rankiniu būdu arba automatiškai (Auto store) išsaugoti 15 FM ir 10 MW radio stočių.

Rankinis programavimas

1. Suraskite jūsų mėgstamą radio stotį (Skaitykite skyrių "Radio stočių paieška").
2. Paspauskite PROG norėdami aktyvuoti programavimą.
→ Ekranėlis: PROG mirksis.
3. Kartą ar kelis paspauskite ALBUM/PRESET +/- (ALBUM/PRESET ▲, ▼ nuotolinio valdymo pultelyje) ir priskirkite skaičių (nuo 1 iki 25).
4. Paspauskite PROG ir patvirtinkite savo pasirinkimą.
5. Pakartokite 1-4 žingsnius norėdami išsaugoti kitas radio stotis.

Naudingas patarimas:

- Jūs galite ištrinti išsaugotas radio stotis į jų vietą išsaugodami kitą dažnį.

Automatinis išsaugojimas (autostore)

Autostore automatiškai pradeda radio stočių programavimą pradedant nuo 1 iš anksto užprogramuotos stoties numerio. Visi kiti anksčiau atlikti išsaugojimai (t.y. rankiniu būdu užprogramuotos radio stotys) bus ištrinti.

1. Kelis kartus paspauskite SOURCE (arba TUNER nuotolinio valdymo pultelyje) ir pasirinkite FM arba MW.
2. Palaikykite nuspaudę PROG, kol "AUTO" ims mirksėti.
→ Bus užprogramuotos galimos stotys (MW ir FM). Po to, kai visos stotys bus išsaugotos, pirma iš anksto nustatyta radio stotis bus automatiškai grojama.

Iš anksto nustatytos arba automatiškai užprogramuotos radio stoties klausymas.

- Kartą ar kelis paspauskite ALBUM/PRESET +/- (ALBUM/PRESET ▲, ▼ nuotolinio valdymo pultelyje), kol bus parodyta norima radio stotis.

APIE MP3

Muzikos suspaudimo technologija MP3 (MPEG1 Audio Layer 3) ženkliai sumažina muzikos kompaktinio disko skaitmeninių duomenų kiekį išlaikydama CD garso kokybę.

- **MP3 failų įsigijimas:** jūs galite arba atsisiųsti legalius muzikos failus iš interneto į jūsų kompiuterio kietąjį diską, arba sukurti tokių muzikos failų konvertuodami muzikos kompaktiniame diske (audio CD) esančius failus į MP3 formatą naudodamiesi tinkama kodavimo programine įranga (128kbps bitų dažnis yra rekomenduojamas MP3 failams).
- **MP3 kompaktinio disko įrašymas:** įrašykite jūsų kompiuterio kietajame diske esančius muzikos failus į CDR arba CDRW diską naudodamiesi kompaktinių diskų įrašymo programine įranga (burner).

Naudingi patarimai:

- Įsitikinkite, kad MP3 failų pavadinimai baigiasi **.mp3** arba **.wma** galūnėmis.
- Albumų skaičius: ne daugiau kaip 100.
- Įrašų skaičius: ne daugiau kaip 999.
- Įrašų pavadinimų ilgis įtakoja grojimui galimų įrašų skaičių. Naudojant trumpesnius failų pavadinimus bus galima į diską įrašyti daugiau dainų.

DISKO GROJIMAS

Šis grotuvas groja muzikos diskus (audio discs), taip pat ir CD-R, CD-RW, MP3-CD ir WMA. Nebandykite groti CD-ROM, CD-I, CD-V, VCD, DVD ar kompiuterio kompaktinių diskų.

SVARBU!

- Kai kurie kompaktiniai diskai įrašyti naudojantis autorinių teisių apsaugos užtikrinimo technologijomis gali negroti šioje sistemoje.
 - DRM apsaugoti WMA diskai nėra palaikomi.
1. Kelis kartus paspauskite **SOURCE** (arba **CD** nuotolinio valdymo pultelyje) ir pasirinkite CD šaltinį.
 - Ekranėlyje mirksės "READ", jei kompaktinis diskas yra pasirinktas kaip šaltinis (skaitykite puslapį 3).
 - "NO DISC" bus rodomas, jei nėra įdėtas kompaktinis diskas.

2. Paspauskite ▲ norėdami atidaryti disko dureles.
3. Įdėkite diską atspausdinta puse (viršeliu) į viršų ir švelniai paspauskite disko įrenginio dureles, norėdami jas uždaryti.
 - MP3-CD disko skaitymas gali užtrukti ilgiau nei muzikos kompaktinio disko.
 - Ekranėlis: bus rodomas visas įrašų skaičius (ir MP3/WMA albumų skaičius) (skaitykite puslapį 4).
4. Paspauskite ►► norėdami pradėti grojimą.
 - Pirmiausia dainos pavadinimas perbėgs ekranėlyje. Tuomet įrašo numeris ir praėjęs grojimo laikas bus rodomi ekranėlyje.

Tik MP3-CD/WMA

→ Dabartinio įrašo numeris (**TKR**) ir albumo numeris (**ALB**) bus pakaitomis rodomi.

5. Norėdami sustabdyti grojimą, paspauskite ►►.
 - Ekranėlis: ► ir prabėgęs grojimo laikas mirksės.
6. Dar kartą paspauskite ►► norėdami tęsti grojimą.
7. Norėdami nutraukti grojimą paspauskite ■.

Naudingi patarimai:

Disko grojimas taip pat bus nutrauktas, kai:

- atidarysite disko įrenginio dureles;
- pasirinksite **FM, MW, AUX** arba **DOCK**;
- disko grojimas pasiekė pabaigą.

KITO ĮRAŠO PASIRINKIMAS

- Kartą ar kelis paspauskite ◀◀ arba ►►, kol norimas dainos numeris bus rodomas ekranėlyje.
- MP3-CD/WMA** diskams: pirmiausia paspauskite **ALBUM/PRESET +/-** (**ALBUM/PRESET ▲, ▼** nuotolinio valdymo pultelyje), kartą ar daugiau norėdami surasti jūsų albumą.
- Pauzės / stop pozicijoje paspauskite ►► norėdami pradėti grojimą.

ATKARPOS SURADIMAS ĮRAŠE

1. Grojimo metu paspauskite ir palaikykite ◀◀ arba ►►.
 - Diskas bus grojamas dideliu greičiu ir mažu garsumu.
2. Kai atpažinsite atkarpą, kurios norite klausytis, atleiskite ◀◀ arba ►►.
 - Bus tęsiamas normalus grojimas.

ĮRAŠŲ PROGRAMAVIMAS

Jūs galite norima seka išsaugoti iki 20 įrašų. Jei norite, išsaugokite bet kurį įrašą daugiau nei kartą.

1. Stop pozicijoje paspauskite ◀◀ arba ►► ir pasirinkite norimo įrašo numerį.
 - **MP3-CD/WMA:** pirmiausia paspauskite **ALBUM/PRESET +/-** (**ALBUM/PRESET ▲, ▼** nuotolinio valdymo pultelyje) kartą ar kelis norėdami surasti pageidaujimą albumą.
2. Paspauskite **PROG** norėdami išsaugoti pasirinktą įrašą.
 - Ekranėlyje bus rodoma "PRO 2" taip nuordant užprogramuotą lokaciją (žiūrėkite 5).
 - Jei bandysite užprogramuoti prieš tai pirmiausia nepasirenkant įrašo, ekranėlyje trumpai bus rodoma "SELECT TRACK" (pasirinkite įrašą), tuomet atsiras visas įrašų skaičius ir grojimo laikas.
3. Pakartokite **1** ir **2** žingsnius ir išsaugokite visus norimus įrašus.
4. Paspauskite ►► norėdami groti programą.
 - "PROG" bus rodomas programos grojimo metu.

Programos peržiūrėjimas

- Stop pozicijoje paspauskite ir 3 sekundes palaikykite **PROG**.
 - Ekranėlyje iš eilės bus rodomi visi išsaugoti įrašai (ir MP3 įrašų albumų numeriai).

Naudingi patarimai:

- Ekranėlis rodys "NO PROG", jei nebus užprogramuotas joks įrašas.
- Jei bandysite išsaugoti daugiau kaip 20 įrašų, jums neleis išsaugoti įrašo ir ekranėlyje bus rodomas užrašas "PROGRAM FULL" (programa pilna).

Programos ištrynimasis

Jūs galite ištrinti programą:

- paspausdami ■ (grojimo metu du kartus ir viena kartą stop pozicijoje);
- pasirinkus **FM, MW, AUX** arba **DOCK**;
- išjungus sistemą nuspaužiant **POWER**
- atidarius disko įrenginio dureles.
 - "PROGRAM CLEAR" kartą perbėgs per ekraną ir "PROG" išnyks.

SKIRTINGŲ GROJIMO REŽIMŲ PASIRINKIMAS (ŽIURĖKITE 6)

Jūs galite pasirinkti ir pakeisti įvairius grojimo režimus prieš grojimą arba grojimo metu ir sujungti grojimo režimus su **PROG**.

REP- nuolatos groja dabartinį įrašą.

REP ALL – nuolatos groja visą diską / programą.

SHUF – groja visus įrašus atsitiktine tvarka.

REP ALL SHUF – atsitiktine tvarka nuolatos groja visus įrašus.

1. Norėdami pasirinkti grojimo režimus kartą ar kelis ant sistemos paspauskite **MODE** (arba paspauskite **REPEAT** arba **SHUFFLE** nuotolinio valdymo pultelyje).
2. Paspauskite ►► norėdami pradėti grojimą būnant stop pozicijoje.
 - Grojimas atsitiktine tvarka bus pradėtas automatiškai, kai tik bus pasirinktas grojimo atsitiktine tvarka režimas.
3. Norėdami pasirinkti normalų grojimą ant sistemos kelis kartus paspauskite **MODE** (arba paspauskite **REPEAT** arba **SHUFFLE** nuotolinio valdymo pultelyje), kol ekrane nebebus rodomi įvairūs grojimo režimai.
 - Jūs taip pat galite paspausti ■ norėdami atšaukti jūsų grojimo režimus.

Naudingi patarimai:

- Grojimo atsitiktine tvarka (**SHUF** ir **REP ALL SHUF**) režimas nėra galimas programos režime.