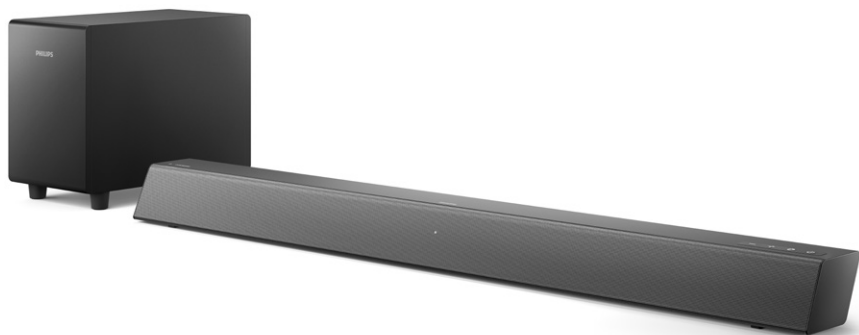


# PHILIPS

## Soundbari

Seritë 5000

TAB5308



# Manuali i Përdoruesit

Regjistroni produktin tuaj dhe përfitoni mbështetje në

[www.philips.com/support](http://www.philips.com/support)

# Përmbajtja

---

<b>1 E rëndësishmet</b>	<b>2</b>
Ndihmë dhe mbështetje	2
Udhëzime të rëndësishme sigurie	2
Kujdesuni për produktin tuaj	3
Kujdesi për mjedisin	4
Përputhshmëria	4
Çfarë ka në kuti	4

---

<b>2 Soundbari juaj</b>	<b>5</b>
Njësia kryesore	5
Telekomanda	5
Konektorët (Lidhësit)	6

---

<b>3 Lidhu</b>	<b>7</b>
Vendosja	7
Lidhni soundbar dhe subwoofer	7
Lidhni subwoofer manualisht	8
Lidhni audion nga televizori dhe pajisje të tjera	8

---

<b>4 Përdorni soundbarin tuaj</b>	<b>10</b>
Ndiz/fik	10
Kontrolli i volumit	10
Zgjedhja e burimit	10
Cilësimi EQ	10
Burimi AUX i audios	10
Burimi optik i audios	11
Burimi i audios HDMI (ARC)	11
Luajtja e audios nëpërmjet Bluetooth	11
Gjendja e pritjes automatike	12
Vendosja e konfigurimeve të fabrikës	12

---

<b>5 Montimi në mur</b>	<b>13</b>
-------------------------	-----------

---

<b>6 Specifikat e produktit</b>	<b>13</b>
---------------------------------	-----------

---

<b>7 Zgjidhja e problemeve</b>	<b>14</b>
--------------------------------	-----------

# 1 E rëndësishmet

Lexoni dhe kuptoni të gjitha udhëzimet përpara përdorimit të produktit tuaj. Garancia nuk gjen zbatim nëse dëmtimi shkaktohet nga mosndjekja e udhëzimeve.

## Ndihmë dhe mbështetje

Për mbështetje shitesë të zgjeruar në internet, vizitoni [www.philips.com/support](http://www.philips.com/support) në:

- shkarkoni manualin e përdorimit dhe udhëzuesin e fillimit të shpejtë
- shihni videon tutoriale (të disponueshme vetëm për modelet e zgjedhura)
- gjeni përgjigje për pyetjet e bëra më shpesh (FAQ)
- na dërgoni një pyetje me email
- bisedoni me përfaqësuesin tonë të mbështetjes së klientit.

Ndihni udhëzimet në faqen e internetit për të zgjedhur gjuhën tuaj dhe më pas futni numrin e modelit të produktit tuaj.

Ose, mund të kontaktoni Kujdesin ndaj Klientit në vendin tuaj. Përpara se të kontaktoni këtë të fundit, shënoni numrin e modelit dhe numrin serial të produktit tuaj. Mund ta gjeni këtë informacion në pjesën e pasme ose të poshtme të produktit tuaj.

## Udhëzime të rëndësishme sigurie

- Lexoni këto udhëzime.
- Ruajini këto udhëzime.
- Përbajuni të gjitha paralajmërimeve.
- Ndihni të gjitha udhëzimet.
- Mos e përdorni këtë pajisje pranë ujit.
- Pastrojeni vetëm me leckë të thatë.
- Mos i bllokoni hapësirat e ajrimit. Instalojeni sipas udhëzimeve të prodhuesit.
- Mos e instaloni pranë asnjë burimi nxehtësie, si për shembull pranë radiatorëve, rrugëdaljeve të ngrohjes, sobave ose pajisjeve të tjera (duke përfshirë amplifikatorët) që prodhojnë nxehtësi.

- Mos e anashkaloni qëllimin e sigurisë së spinës së polarizuar ose me tokëzim. Një spinë e polarizuar ka dy kunjë ku njëra prej tyre është më e gjerë se tjetra. Një spinë me tokëzim ka dy kunjë dhe një tjetër për tokëzimin. Kunja më e gjerë ose kunjë e tretë është për sigurinë tuaj. Nëse spina e dhënë nuk futet në prizën tuaj, konsultohuni me një elektrikist për të ndërruar prizën.
- Kini kujdes që të mos e shtypni kordonin e furnizimit me energji ose të mos e ceni mbi të, veçanërisht tek pjesa e prizës, mbajtëseve të përshtatshme dhe në pikën ku ato dalin nga produkti.
- Përdorni vetëm kapëse/pajisje shitesë të specifikuara nga prodhuesi.
- Përdoreni vetëm me karrocë, mbajtëse, tripod, kllapë ose tavolinë të specifikuar nga prodhuesi, ose që shitet bashkë me pajisjen. Kur përdoret karrocë, bëni kujdes kur lëvizni karrocën bashkë me aparatit për të mos rrezikuar që ta rrëzoni.
- Shkëputeni këtë pajisje nga priza gjatë stuhive me vetëtimë ose kur nuk përdoret për kohë të gjatë.
- I kryeni të gjitha servisimet vetëm të personeli i kualifikuar i shërbimit. Servisimi kërkohet kur produkti është dëmtuar në çfarëdo mënyre, si p.sh. kordoni i furnizimit me energji elektrike ose prize ka pësuar dëmtim, lëng është derdhur mbi të ose objekte kanë rënë në produkt, vetë produkti i është ekspozuar shiut ose lagështisë, nuk funksionon normalisht, ose ka rënë në tokë.
- KUJDES Lidhur me përdorimin e baterisë - Për të mos lejuar rrjedhjet e baterive të cilat mund të shkaktojnë lëndime, dëmtime të pronës, ose dëmtime të aparatit:
  - Instaloni të gjitha bateritë në mënyrë korrekte, + dhe – siç janë shënuar në produkt.
  - Mos i përzieni bateritë (të vjetra dhe të reja ose karbon dhe alkaline, etj.).
  - Hiqini bateritë kur aparati nuk përdoret për kohë të gjatë.
  - Bateritë nuk duhet të ekspozohen ndaj dritës direkte të diellit, zjarrit ose burimeve të ngjashme të nxehtësisë.



- Produkti/telekomanda mund të përmbajë një bateri të tipit monedhë/buton, e cila mund të gëlltitet. Mbajeni baterinë larg fëmijëve gjatë gjithë kohës! Nëse gëlltitet, bateria mund të shkaktojë lëndime serioze ose vdekje. Djegie të rënda të brendshme mund të ndodhin brenda dy orëve pas gëlltitjes.
- Nëse dyshoni se një bateri është gëlltitur ose vendosur brenda ndonjë pjese të trupit, kërkoni ndihmën e menjëhershme mjekësore.
- Kur ndërroni bateritë, mbajini gjithmonë të gjitha bateritë e reja dhe të përdorura larg fëmijëve. Sigurohuni që dhomëza e baterisë të jetë plotësisht e sigurt pasi të keni zëvendësuar baterinë.
- Nëse dhomëza e baterisë nuk mund të jetë e siguruar tërësisht, ndërprisni përdorimin e produktit. Mbajeni larg fëmijëve dhe kontakti prodhuesin.
- Pajisja nuk duhet të ekspozohet ndaj pikave ose spërkatjeve.
- Mos vendosni asnjë burim rreziku mbi pajisje (për shembull, objekte të mbushura me lëng, qirinj të ndezur).
- Ky aparat mund të përmbajë plumb dhe merkur. Hidheni sipas ligjeve vendëse, shtetërore dhe federate. Për informacione lidhur me hedhjen ose riciklimin, ju lutemi kontakti autoritetet lokale. Për ndihmë të mëtejshme lidhur me opsionet e riciklimit, ju lutemi kontakti  
www.mygreenelectronics.com ose  
www.eiae.org ose www.recycle.philips.com.
- Kur priza elektrike ose një bashkues pajisjesh përdoret si pajisje shkëputëse, pajisja e shkëputjes duhet të mbetet lehtësisht e funksionueshme.
- Mos e vendosni këtë aparat mbi mobilie që mund të anohen nga një fëmijë ose një i rritur kur mbështetet, e tërheq, qëndron në këmbë ose hip sipër tyre. Nëse aparati bie, mund të shkaktojë lëndime të rënda ose madje vdekje.
- Ky aparat nuk duhet të vendoset në një instalim të brendshëm si për shembull në dollap librash ose në raft, përveç nëse ka ajrim të mirë. Sigurohuni që të lini hapësirë prej 20 cm ose më shumë anembanë këtij aparati.

## Simboli i pajisjes Klasi II



Ky simbol tregon se aparati ka sistem izolimi të dyfishtë.

## Njihuni me këto simbole sigurie

Kjo shenjë "rrufeje" tregon se brenda pajisjes ka material të paizoluar, i cili mund të shkaktojë goditje elektrike. Për sigurinë e të gjithëve në familjen tuaj, ju lutemi mos e hiqni mbulesën e produktit.

A "Pikëçuditja" tërheq vëmendjen për veçori, për të cilat duhet të lexoni literaturën e bashkëngjitur me qëllim që të parandalohen problemet e operimit dhe mirëmbajtjes.

**PARALAJMËRIM:** Për të pakësuar rrezikun e zjarrit ose goditjeve elektrike, ky aparat nuk duhet të ekspozohet ndaj shiut ose lagështisë, dhe objektet me lëngje, siç mund të jenë vazot nuk duhen vendosur mbi këtë aparat.



## KUJDES:



Për të parandaluar goditjet elektrike, puthiteni kunjën e gjerë të spinës me vrimën e gjerë, dhe futeni plotësisht.

## Kujdesuni për produktin tuaj

Përdorni vetëm leckë mikrofibër për pastrimin e produktit.

## Kujdesi për mjedisin

### Asgjësimi i produktit dhe baterisë tuaj të vjetër



Produkti juaj është konceptuar dhe prodhuar me materiale dhe përbërës të cilësisë së lartë, të cilët mund të riciklohen dhe ripërdoren.



Ky simbol në një produkt do të thotë që produkti mbulohet nga Direktiva Evropiane 2012/19/EU.



Ky simbol nënkupton se produkti përmban bateri të mbuluara nga Direktiva Evropiane 2013/56/EU, të cilat nuk mund të hidhen me mbeturinat e zakonshme shtëpiake. Informohuni për sistemin lokal të grumbullimit të veçantë për produktet dhe bateritë elektrike dhe elektronike. Ndiqni rregullat lokale dhe mos e hidhni kurrë produktin dhe bateritë me mbeturinat e zakonshme shtëpiake. Asgjësimi i duhur e produkteve dhe baterive të vjetra ndihmon në parandalimin e pasojave negative për mjedisin dhe shëndetin e njeriut.

### Heqja e baterive që duhet të flaken

Për të hequr bateritë që duhet të flaken, shihni seksionin e instalimit të baterive.

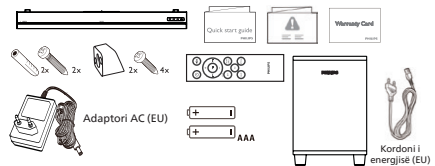
## Përputhshmëria

Ky produkt përputhet me kërkesat e interferencave radio të Komunitetit Evropian. Nëpërmjet këtij dokumenti, TP Vision Europe B.V. deklaron se produkti është në përputhje me kërkesat bazë dhe dispozitat e tjera përkatëse të Direktivës 2014/53/EU dhe UK Radio Equipment Regulations SI 2017 No 1206. Deklarata e Konformitetit mund të gjendet në [www.philips.com/support](http://www.philips.com/support).

## Çfarë ka në kuti

Kontrolloni dhe identifikoni artikujt në paketë:

Soundbari	x1
Subwoofer me lidhje valore	x1
Telekomanda	x1
Adaptori AC (për soundbar)	x1
Kordoni i energjisë (për subwoofer)	x2
Komplet për montim në mur (Kllapa muri x2, vida x6, upa x2)	x1
Udhëzues për fillimin e shpejtë/kartë garancie/fletë sigurie	x1
Bateritë AAA	x2

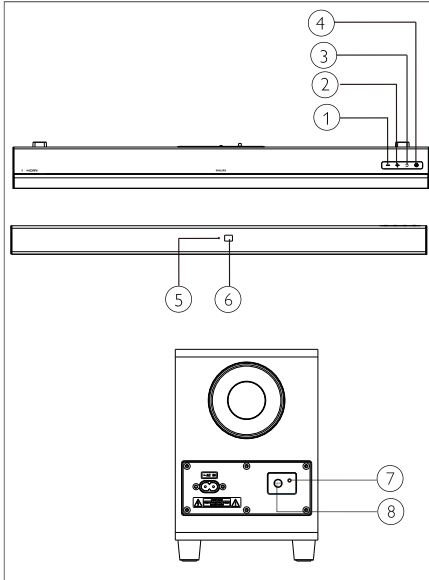


## 2 Soundbari juaj

Urime për blerjen tuaj dhe mirë se vini në Philips!  
Për të përfituar plotësisht nga mbështetja që ofron Philips, regjistroni produktin tuaj në [www.philips.com/support](http://www.philips.com/support).

### Njësia kryesore

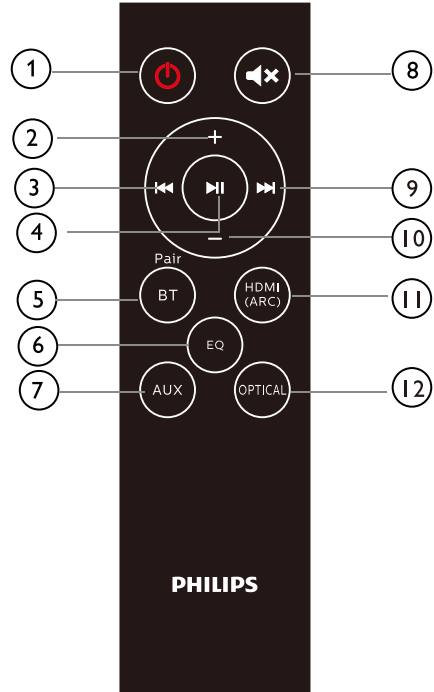
Ky seksion përfshin një vështrim të përgjithshëm të njësisë kryesore.



- ① - **(Volumi)**  
Uleni volumin.
- ② + **(Volumi)**  
Ngrijeni volumin.
- ③ **☒ (BURIMI)**  
Zgjidhni një burim hyrje për soundbarin.
- ④ **⏻**  
Ndizeni soundbar ose çojeni në gjendje pritjeje.
- ⑤ **Treguesi LED shumëngjyrësh:**  
Burimi/Në pritje
- ⑥ **Sensori i telekomandës**
- ⑦ **Treguesi LED i subwoofer**
- ⑧ **PAIR (Çift)**

### Telekomanda

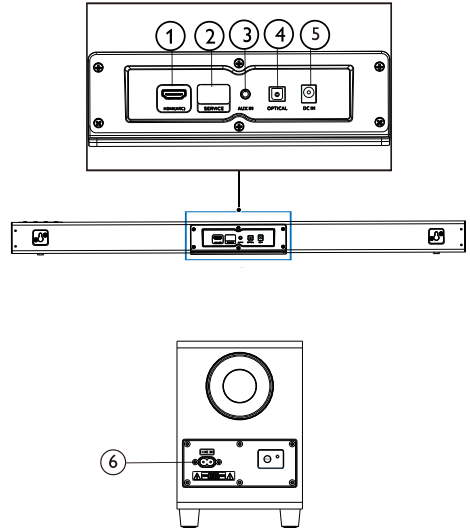
Ky seksion përfshin një vështrim të përgjithshëm të telekomandës.



- ① **⏻ (Në pritje-Aktiv)**
  - Ndizeni soundbar ose çojeni në gjendje pritjeje.
- ② **+ (Volumi)**
  - Ngrijeni volumin.
- ③ **⏪**
  - Kaloni te kënga e mëparshme në modalitetin e Bluetooth.
- ④ **⏸**
  - Luani, ndaloni ose vazhdoni luajtjen në modalitetin e Bluetooth.
- ⑤ **BT/PAIR (Bluetooth/Çift)**
  - Shtypeni për të kaluar te modaliteti i Bluetooth.
  - Shtypeni dhe mbajeni shtypur për ta shkëputur pajisjen Bluetooth të lidhur aktualisht dhe për të filluar një çiftim të ri.
- ⑥ **EQ (Ekualizatorit)**
  - Kaloni mes 4 modaliteteve EQ: Movie, Music, Stadium dhe News (Film, Muzikë, Stadium dhe Lajme).
- ⑦ **AUX**
  - Kalojeni burimin e audios te lidhja AUX.
- ⑧ **🔊**
  - Vini opsionin e heshtjes ose riktheni volumin.
- ⑨ **⏩**
  - Kaloni te kënga tjetër në modalitetin e Bluetooth.
- ⑩ **- (Volumi)**
  - Uleni volumin.
- ⑪ **HDMI (ARC)**
  - Kalojeni burimin e audios te lidhja HDMI (ARC).
- ⑫ **OPTICAL (Optik)**
  - Kalojeni burimin e audios te lidhja optike.

## Konektorët (Lidhësit)

Ky seksion përfshin një përmbledhje të konektorëve (lidhësve) të disponueshëm në soundbarin tuaj.



- ① **HDMI (ARC)**  
Lidhuni me hyrjen HDMI në televizor.
- ② **SERVICE (Për përmirësimin)**  
Për përditësimin e softuerit.
- ③ **AUX IN (Hyrja AUX)**  
Hyrje audio, për shembull, nga një aparat MP3 (xhek 3,5 mm).
- ④ **OPTICAL (Optik)**  
Lidhu me një dalje audio optike në televizor ose në një pajisje dixhitale.
- ⑤ **DC IN (Hyrja DC)**  
Lidhni soundbar me energjinë.
- ⑥ **AC IN (Hyrja AC)**  
Lidhni subwoofer me energjinë.

# 3 Lidhu

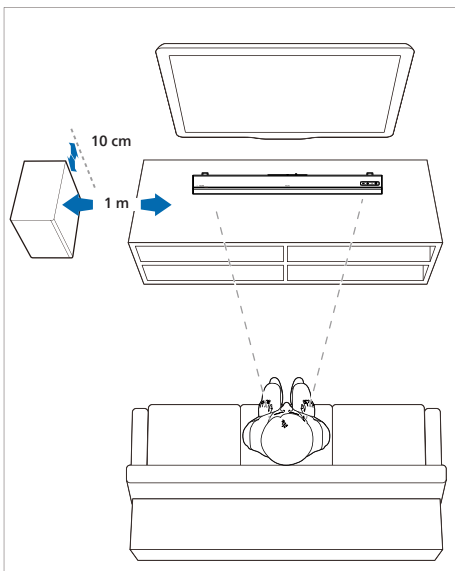
Kjo pjesë ju ndihmon që ta lidhni soundbar me një televizor ose me pajisje të tjera. Për informacion rreth lidhjeve bazë të soundbarit dhe aksesoreve tuaj, shihni Udhëzuesin e Fillimit të Shpejtë.

## Shënim

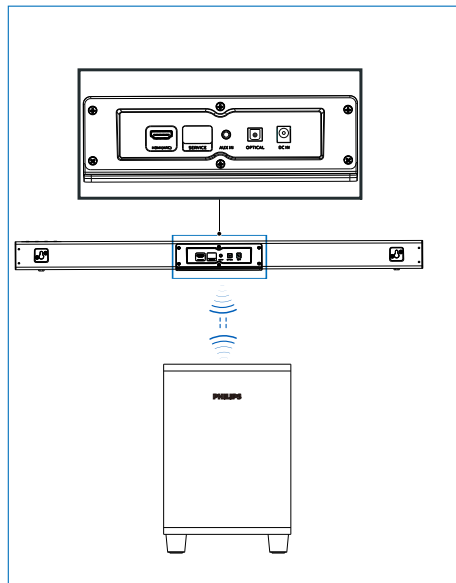
- Për identifikimin dhe klasifikimin e furnizimit me energji, referojuni tipit të pllakës në pjesën e pasme ose të poshtme të produktit.
- Përpara se të aplikoni ose ndryshoni ndonjë lidhje, sigurohuni që të gjitha pajisjet të jenë shkëputur nga priza.

## Vendosja

Vendoseni soundbar dhe subwoofer siç tregohet më poshtë.



## Lidhni soundbar dhe subwoofer



## Lidhni soundbar dhe subwoofer me anë të Bluetooth

- Subwoofer do të lidhet me soundbar me anë të sinjalit Bluetooth.
- Treguesi i subwoofer do të pulsojë në ngjyrë të kuqe para se të lidhet me soundbar, dhe do të tregojë ngjyrë blu solide pasi është lidhur me soundbar.
- Nëse soundbar dhe subwoofer janë lidhur përpara, kur lidhni dhe ndizni përsëri soundbar, subwoofer do të lidhet automatikisht me soundbar me daljen normale të zërit dhe me tregues ngjyrë blu solide. Dhe subwoofer do të kalojë automatikisht në gjendje pritjeje pasi soundbar të fiket.







## Lidheni subwoofer manualisht

- Nëse nuk dëgjohet audio nga subwoofer ose treguesi i subwoofer nuk është blu, ndiqni hapat e mëposhtëm për ta resetuar dhe lidhur subwoofer përsëri:
- Shtyni butonin **PAIR** në subwoofer kur subwoofer është në gjendje të shkëputur (pulson me ngadalë në ngjyrë të kuqe një herë në sekondë), dhe më pas treguesi i subwoofer do të pulsojë shpejt në ngjyrë të kuqe (dy herë në sekondë).
  - Kalojeni burimin e soundbar në AUX dhe pastaj mbani shtypur **⏻** në soundbar për pesë sekonda. Soundbar do të rivendoset dhe do të kalojë automatikisht në gjendje pritjeje.
  - Shtypni **⏻** në soundbar. Soundbar do të çiftohet automatikisht me subwoofer. Lidhja bëhet me sukses kur treguesi i subwoofer ndizet në ngjyrë blu solide.

Shënim: Pasi soundbar të rivendoset, duhet ta fshini listën e Bluetooth në telefon para se ta çiftoni telefonin me soundbar.

Kur soundbar dhe subwoofer të lidhen, mund të mbani shtypur **➡** dhe **+** (Volumi) në soundbar për pesë sekonda për t'i shkëputur.

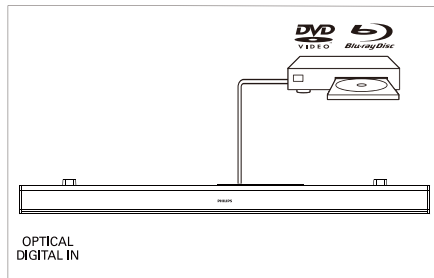
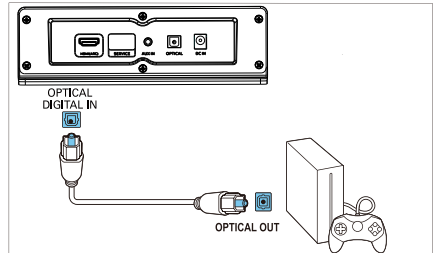
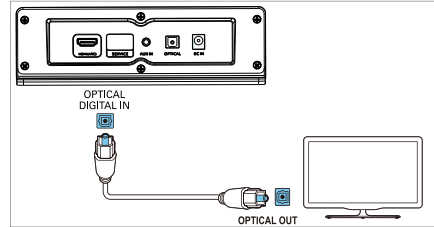
### Treguesi i subwooferit

-  Çiftimi: Pulson shpejt në ngjyrë të kuqe
-  I lidhur: Blu e forte
-  U shkëput: Pulson ngadalë në ngjyrë të kuqe
-  Në pritje: E kuqe e fortë

## Lidhni audion nga televizori dhe pajisje të tjera

### Opsioni 1: Lidhni audion nëpërmjet një kablli dixhital optik

Cilësia më e mirë e audios

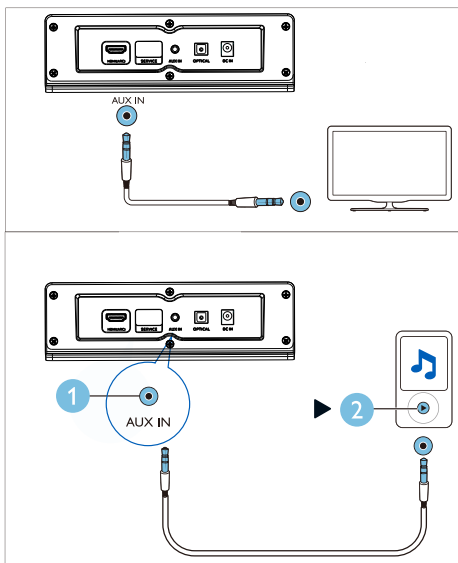


Duke përdorur një kabllo optike, lidhni konektorin (lidhësin) **OPTICAL** në soundbarin tuaj me konektorin (lidhësin) **OPTICAL OUT** në televizor ose pajisje tjetër.

- Konektori (lidhësi) optik dixhital mund të emërtohet **SPDIF** apo **SPDIF OUT**.

SHËNIM: Dalja audio e televizorit duhet të vendoset në PCM.

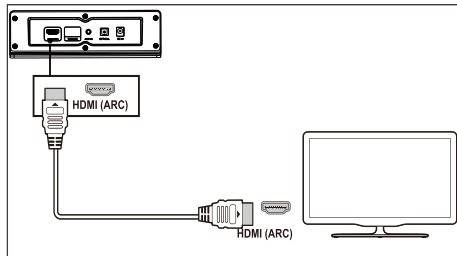
## Opsioni 2: Lidhni audion nëpërmjet një kablli audio stereo 3,5 mm



Duke përdorur një kabllo stereo 3,5 mm, lidhni konektorin **AUX IN** në soundbar tuaj me konektorin **AUX** në televizor ose në pajisjen tjetër.

## Opsioni 3: Lidhuni me portën HDMI (ARC)

Soundbar mbështet HDMI me Audio Return Channel (ARC). Nëse televizori juaj është i pajtueshëm me HDMI ARC, mund ta dëgjoni audion e televizorit nëpërmjet soundbar duke përdorur një kablull HDMI të vetëm.



- 1 Duke përdorur një kabllo HDMI me shpejtësi të lartë, lidhni konektorin (lidhësin) **HDMI (ARC)** në soundbarin tua me konektorin (lidhësin) **HDMI ARC** në televizor.
  - Lidhësi **HDMI ARC** në televizor mund të etiketohet ndryshe. Për detaje, shihni manualin e përdorimit të televizorit.
- 2 Në televizorin tuaj, aktivizoni funksionet HDMI-CEC. Për detaje, shihni manualin e përdorimit të televizorit.  
SHËNIM: Dalja audio e televizorit duhet të vendoset në PCM.

# 4 Përdorni soundbarin tuaj

Ky seksion ju ndihmon të përdorni soundbarin për të riprodhuar audio nga pajisjet e lidhura.

## Para se të filloni

- Bëni lidhjet e nevojshme që tregohen te manuali i shkurtër ose te manuali i përdorimit.
- Kaloni soundbarin në burimin e duhur për pajisjet e tjera.

## Ndiz/fik

Lidheni soundbar me energjinë, dhe drita treguese e kuqe do të ndizet.



Shtypni  për ta ndezur soundbar.

Drita treguese e soundbar ndizet në ngjyrë të bardhë, dhe më pas do të shfaqet statusi i burimit të zgjedhur për herë të fundit. Shtypeni përsëri për ta kaluar soundbar në gjendje pritjeje.

- Në pritje: Treguesi është në ngjyrë të kuqe.

## Kontrolli i volumit

Shtypni +/- (Volum) për të rritur ose ulur nivelin e volumit.


- Për ta heshtur zërin, shtypni  në telekomandë.
- Për të rikthyer zërin, shtypni  përsëri ose shtypni +/- (Volumi).

## Statusi i treguesit

- Ul volumin/Ngri volumin/Heshtje: Pulson në ngjyrë të kuqe.
- Volumi minimal/maksimal: Qëndron i kuq për tre sekonda.
- Kur shtypni + (Volumi) për ta ngritur volumin, treguesi i soundbar do të pulsojë në ngjyrë të kuqe dhe volumi do të kthehet në gjendjen normale. Treguesi i soundbar do të qëndrojë në ngjyrë të kuqe për tre sekonda kur volumi të arrijë maksimumin.

- Kur shtypni - (Volumi) për ta ulur volumin, treguesi i soundbar do të pulsojë në ngjyrë të kuqe dhe volumi do të kthehet në gjendjen normale. Treguesi i soundbar do të qëndrojë në ngjyrë të kuqe për tre sekonda kur volumi të arrijë minimumin.

## Zgjedhja e burimit

Shtypni vazhdimisht  në soundbar ose butonat përkatës (BT/PAIR, AUX, HDMI (ARC), OPTICAL) në telekomandë për të kaluar mes burimeve të ndryshme.

- AUX IN: E gjelbër e fortë
- Çiftimi me Bluetooth: Blu pulsuese
- Bluetooth është lidhur: Blu e forte
- OPTICAL: E verdhë e fortë
- HDMI (ARC): Lela solide

## Cilësimi EQ

Shtypni EQ në telekomandë për të zgjedhur modalitetin Music, Movie, News ose Stadium.

- Music: Treguesi i soundbar pulson në ngjyrë të bardhë për 3 sekonda.
- Movie: Treguesi i soundbar pulson në ngjyrë të jeshile për 3 sekonda.
- News: Treguesi i soundbar pulson në ngjyrë të kuqe për 3 sekonda.
- Stadium: Treguesi i soundbar pulson në ngjyrë të cyan për 3 sekonda.

## Burimi AUX i audios

Mund të luani audio nga një pajisje e jashtme (smartfon, tablet, etj.) nëpërmjet kabllit audio 3,5 mm.

- 1 Lidheni pajisjen e jashtme me soundbar me anë të kabllit audio 3,5 mm (nuk është përfshirë). Shikoni faqen 9 për hapat e lidhjes AUX.
- 2 Shtypni AUX në telekomandë.
  - Treguesi i soundbar ndizet në ngjyrë jeshile solide.
- 3 Luani audio në pajisjen e jashtme (shikoni manualin e përdorimit të pajisjes).

---

## Burimi optik i audios

Mund të luani audio nga një televizor nëpërmjet një kablli optik.

- 1 Lidhni televizorin me soundbar nëpërmjet kabllit optik (nuk është përfshirë). Shikoni faqen 8 për hapat e lidhjes OPTIKE.
- 2 Shtypni **OPTICAL** në telekomandë.
  - Treguesi i soundbar qëndron në ngjyrë të verdhë solide.

Shënim: Dalja audio e televizorit duhet të vendoset te sinjali PCM.

---

## Burimi i audios HDMI (ARC)

ARC (kanali i kthimit të audios) përdoret në daljen dixhitale të audios së televizorëve LCD për të pasur cilësi optimale të sinkronizuar të zërit.

- 1 Lidhni televizorin me soundbar nëpërmjet kabllit HDMI (nuk është përfshirë). Shikoni faqen 9 për hapat e lidhjes HDMI (ARC).
- 2 Shtypni **HDMI (ARC)** në telekomandë.
  - Treguesi i soundbar qëndron në ngjyrë lela solide.

Shënim: Dalja audio e televizorit duhet të vendoset te sinjali PCM dhe ARC (shikoni manualin e televizorit).

---

## Luajtja e audios nëpërmjet Bluetooth

Lidhni soundbarin me pajisjen tuaj Bluetooth (si iPad, iPhone, iPod touch, telefon Android ose laptop) përmes Bluetooth dhe më pas mund të dëgjoni dosjet audio të ruajtura në pajisje përmes autoparlantëve të soundbarit.

### Çfarë ju duhet

- Një pajisje Bluetooth që mbështet profilin Bluetooth A2DP dhe AVRCP, dhe me Bluetooth versioni 4.2 ose më të ri.
  - Rrezja funksionale mes soundbar dhe një pajisjeje Bluetooth është rreth 4 metra.
- 1 Shtypni **BT/Pair** në telekomandë për ta kaluar soundbar në modalitetin Bluetooth.
    - ↳ Treguesi i soundbar pulson ngjyrë blu.

- 2 Në pajisjen Bluetooth, aktivizoni Bluetooth, kërkoni dhe zgjidhni **Philips TAB5308** për të nisur lidhjen (shih manualin e përdorimit të pajisjes Bluetooth për mënyrën sesi të aktivizoni Bluetooth).
  - ↳ Gjatë lidhjes, treguesi i soundbar pulson ngjyrë blu.
- 3 Prisi derisa treguesi i soundbar të bëhet ngjyrë blu solide, dhe do të bjerë një tingull pas lidhjes me sukses.

Nëse lidhja dështon, treguesi pulson pa ndërprerje.
- 4 Zgjidhni dhe luani skedarë audio ose muzikë në pajisjen tuaj Bluetooth.
  - Gjatë luajtjes, nëse vjen një telefonatë, luajtja e muzikës ndalon.
  - Nëse pajisja juaj Bluetooth mbështet profilin AVRCP, në telekomandë mund të shtypni **◀◀▶▶** për të kapërcyer te një pjesë muzikore ose shtypni **▶▶▶** për të bërë pauzë/rifilluar riprodhimin.

- 5 Për të dalë nga Bluetooth, kalojeni soundbar te një burim tjetër.
  - Kur e riktheheni në modalitetin Bluetooth, lidhja Bluetooth qëndron aktive.

Shkëputeni nga pajisja aktuale:

  - Nëse dëshironi të lidhni soundbarin me një pajisje tjetër Bluetooth, shtypni dhe mbani shtypur **BT/PAIR** në telekomandë për të shkëputur pajisjen Bluetooth e cila është e lidhur aktualisht.

### Statusi i treguesit

- Duke pritur për lidhjen: Blu pulsuese
- I lidhur: Blu e forte
- U shkëput: Blu pulsuese

---

### Shënim

- Transmetimi i muzikës mund të ndërpritet nga pengesat midis pajisjes dhe soundbarit, të tilla si muret, mbulesa metalike që mbulon pajisjen ose pajisje të tjera pranë që funksionojnë në të njëjtën frekuencë.

---


## Gjendja e pritjes automatike

Ky produkt kalon automatikisht në gjendje pritjeje pas 15 minutash mungese aktiviteti në butona dhe nëse nuk luhet audio nga një pajisje e lidhur.

---

## Vendosja e konfigurimeve të fabrikës

Mund t'i rivendosni konfigurimet e fabrikës në soundbar.

- Në modalitetin AUX, mbani shtypur  në telekomandë për 5 sekonda.
  - ↳ Konfigurimet e fabrikës do të rivendosen.

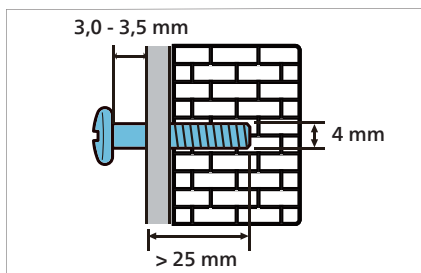
## 5 Montimi në mur

### Shënim

- Montimi i gabuar në mur mund të rezultojë në aksident, lëndim ose dëmtim. Nëse keni ndonjë pyetje, kontaktoni Kujdesin ndaj Klientit në vendin tuaj.
- Përpara montimit në mur, sigurohuni që muri të mund ta mbajë peshën e soundbarit tuaj.

### Gjatësia/diametri i vides

Në varësi të mënyrës së montimit të soundbar në mur, sigurohuni që të përdorni vida me gjatësi dhe diametër të përshtatshëm.



Shikoni figurën në udhëzuesin e shpejtë për mënyrën se si ta montoni soundbar në mur.

- 1) Shponi dy vrima në mur.
- 2) Siguroni kunjat dhe vidhat në vrima.
- 3) Varni soundbarin në vidhat e fiksimit.

## 6 Specifikat e produktit

### Shënim

- Specifikimet dhe dizajni mund të ndryshojnë pa paralajmërim.

### Përforcues (Amplifikator)

- Fuqia totale output RMS: 70 W RMS (+/- 0,5 dB, 10 % THD)
- Përgjigja e frekuencës: 50 Hz - 15 kHz /  $\pm 3$  dB
- Raporti sinjal-zhurme: > 65 dB (CCIR) / (me vlerësimin A)
- Shtrembërimi harmonik total: < 1 %
- Ndjeshmëria input:
  - LINE IN: 500 mV +/- 50 mV

### Bluetooth

- Profilet Bluetooth: A2DP, AVRCP
- Versioni i Bluetooth: 4.2
- Brezi i frekuencës/Fuqia dalëse: 2402 - 2480 MHz /  $\leq 20$  dBm

### Njësia kryesore

#### Soundbari

- Furnizimi me energji elektrike: 100 - 240 V~, 50/60 Hz
- Konsumi i energjisë: 15 V/1,6 A
- Konsumi i energjisë ne gjendje pritje:  $\leq 0,5$  W
- Përmasat (Gja x L x Gjë): 900 x 65,5 x 91 mm
- Peshë: 1,53 kg
- Draxveri: 2 x reze e plotë (52 mm/2", 4 ohm)

#### Subwooferi

- Furnizimi me energji elektrike: 100 - 240 V~, 50/60 Hz
- Konsumi i energjisë: 20 W
- Konsumi i energjisë ne gjendje pritje:  $\leq 2$  W
- Përmasat (Gja x L x Gjë): 150 x 225 x 267 mm
- Peshë: 2,1 kg
- Draxveri: 1 x frekuencë e ulët (118 mm/4,5", 4 ohm)

### Bateritë e telekomandës

- 2 x AAA-R03-1,5 V

# 7 Zgjidhja e problemeve



## Paralajmërim

- Rrezik goditjeje elektrike! Asnjëherë mos e hiqni kutinë e produktit.

Për ta mbajtur të vlefshme garancinë, mos u përpiqni kurrë ta riparoni vetë produktin. Nëse keni probleme me përdorimin e këtij produkti, kontrolloni pikat e mëposhtme përpara se të kërkoni shërbim.

Nëse problemi vazhdon, kërkoni ndihmë në [www.philips.com/support](http://www.philips.com/support).

## Njësia kryesore

### Butonat në soundbar nuk punojnë.

- Shkëputeni soundbar nga energjia për pak minuta, më pas lidheni përsëri.

## Tingulli

### Nuk vjen tingull nga autoparlanti i soundbarit.

- Lidhni kabllon e audios nga soundbari juaj me televizorin ose pajisje të tjera.
- Rivendosni konfigurimet e fabrikës në soundbar.
- Në telekomandë, zgjidhni hyrjen e duhur të audios.
- Sigurohuni që soundbari të mos jetë vendosur në opsionin e heshtur.

### Tingull ose jehonë e shtrebbëruar.

- Nëse luani audio nga televizori nëpërmjet soundbar, sigurohuni që televizori nuk është heshtur.

## Bluetooth

### Një pajisje nuk mund të lidhet me soundbarin.

- Pajisja nuk mbështet profilet e përputhshme të kërkuara për soundbarin.
- Nuk e keni aktivizuar funksionin Bluetooth të pajisjes. Shikoni manualin e përdorimit të pajisjes për të parë se si ta aktivizoni funksionin.
- Pajisja nuk është lidhur si duhet. Lidhni pajisjen si duhet (shikoni "Luajtja e audios nëpërmjet Bluetooth" në faqen 11).
- Soundbari është i lidhur tashmë me një pajisje tjetër Bluetooth. Shkëputni pajisjen e lidhur dhe më pas provoni përsëri.

### Cilësia e riprodhimit të audios nga një pajisje Bluetooth e lidhur është e dobët.

- Marrja me Bluetooth është e dobët. Lëvizeni pajisjen më pranë soundbarit ose hiqni çdo pengesë midis pajisjes dhe soundbarit.

### Pajisja Bluetooth e lidhur lidhet dhe shkëputet vazhdimisht.

- Marrja me Bluetooth është e dobët. Lëvizeni pajisjen më pranë soundbarit ose hiqni çdo pengesë midis pajisjes dhe soundbarit.
- Çaktivizoni funksionin Wi-Fi në pajisjen e lidhur për të shmangur interferencat.
- Në disa pajisje Bluetooth, lidhja Bluetooth mund të çaktivizohet automatikisht për të kursyer energji. Kjo nuk tregon se ka ndonjë problem me soundbar.



Specifikimet mund të ndryshojnë pa paralajmërim. Ju lutem vizitoni [www.Philips.com/support](http://www.Philips.com/support) për përditësimet dhe dokumentet më të fundit. Philips dhe stema Philips Shield janë marka tregtare të regjistruara të Koninklijke Philips N.V. dhe përdoren me licencë. Ky produkt është prodhuar dhe shitet nën përgjegjësinë e MMD Hong Kong Holding Limited ose një prej filialeve të tij, dhe MMD Hong Kong Holding Limited është garantuesi në lidhje me këtë produkt.

