

PHILIPS

Ausinės

Serija 1000

TAT1108



Vartotojo vadovas

Užregistruokite savo gaminį ir gaukite pagalbos adresu
www.philips.com/support

Turinys

1	Svarbūs saugos nurodymai	2
	Klausos apsauga	2
	Bendroji informacija	2
<hr/>		
2	Jūsų „True wireless“ ausinės	3
	Dėžutės turinys	3
	Kiti įrenginiai	3
	„True wireless“ ausinių apžvalga	4
<hr/>		
3	Kaip pradėti	5
	Akumuliatoriaus įkrovimas	5
	Kaip dėvėti	6
	Ausinių siejimas su „Bluetooth“ įrenginiu pirmą kartą	6
	Ausinių siejimas su kitu „Bluetooth“ įrenginiu	7
<hr/>		
4	Ausinių naudojimas	8
	Ausinių susiejimas su savo „Bluetooth“ įrenginiu	8
	Įjungimas / išjungimas	8
	Skambučių ir muzikos valdymas	8
	Balso padėjėjas	9
	Ausinių / įkrovimo dėklo LED indikatorius būseną	9
<hr/>		
5	Ausinių nustatymas iš naujo	10
<hr/>		
6	Techniniai duomenys	11
<hr/>		
7	Pranešimas	12
	Atitikties deklaracija	12
	Senojo gaminio ir akumuliatoriaus šalinimas	12
	Integruoto akumuliatoriaus išėmimas	12
	Atitiktis elektromagnetinių laukų reikalavimams	13
	Aplinkosaugos informacija	13
	Pranešimas apie atitiktį	13
<hr/>		
8	Prekių ženklai	15
<hr/>		
9	Dažnai užduodami klausimai	16

1 Svarbūs saugos nurodymai

Klausos apsauga



Pavojus

- Kad išvengtumėte klausos pažeidimų, ribokite ausinių naudojimo dideliu garsu laiką ir nustatykite saugų garsumo lygį. Kuo didesnis garso stiprumas, tuo trumpesnis saugus klausymosi laikas.

Naudodami ausines būtina laikytis toliau pateiktų rekomendacijų.

- Klausykitės pagrįstai garsiai ir atsižvelkite į tinkamą klausymosi laikotarpį.
- Būkite atsargūs, kad nebūtų nuolat garsinama, nes jūsų klausa prisitaiko.
- Nepadidinkite garsumo tiek, kad negirdėtumėte, kas vyksta aplinkui.
- Potencialiai pavojingose situacijose turėtumėte būti atsargūs arba laikinai nutraukti vartojimą.
- Per didelis garso slėgis iš ausinių ir ausinių gali sukelti klausos praradimą.
- Vairuojant nerekomenduojama naudotis ausinėmis užsidengus abi ausis, o kai kuriose vietovėse tai gali būti neteisėta.
- Saugumo sumetimais venkite išsiblaškyti nuo muzikos ar telefono skambučių, kai esate eisme ar kitoje potencialiai pavojingoje aplinkoje.

Bendroji informacija

Kad būtų išvengta pažeidimų ar gedimų:

Atsargiai

- Nelaikykite ausinių per dideliame karštyje.
- Nenumeskite ausinių.
- Ausinių neturi veikti lašai ar pūslai. (žr. konkretaus gaminio IP klasę)
- Neleiskite, kad ausinės būtų panardintos į vandenį.
- Neįkraukite ausinių, kai jungtis arba lizdas yra drėgni.
- Nenaudokite jokių valymo priemonių, kurių sudėtyje yra alkoholio, amoniako, benzeno ar abrazyvinių medžiagų.
- Jei reikia valyti, gaminį valykite minkšta šluoste, prireikus sudrėkinta minimaliu kiekiu vandens arba praskiestu švelniu muilu.
- Integruotas akumuliatorius neturi būti veikiamas per didelio karščio, pavyzdžiui, saulės spindulių, ugnies ar pan.
- Netinkamai pakeitus akumuliatorių kyla sprogimo pavojus. Keiskite tik to paties arba lygiavertį tipo prietaisais.
- Kad būtų pasiekta tam tikra IP klasė, įkrovimo lizdo dangtelis turi būti uždarytas.
- Išmetus akumuliatorių į ugnį ar karštą krosnį, mechaniškai sutraiškant ar supjaustant akumuliatorių, gali įvykti sproginimas.
- Palikus akumuliatorių itin aukštos temperatūros aplinkoje, gali įvykti sproginimas arba ištekėti degus skystis ar dujos.
- Dėl itin žemo oro slėgio akumuliatoriuje gali įvykti sproginimas arba ištekėti degus skystis ar dujos.
- Kad būtų išvengta gaisro pavojus, įranga maitinama tik iš išorinio maitinimo šaltinio, kurio išvestis turi atitikti PS1 reikalavimus (išvesties galia mažesnė nei 15 W).

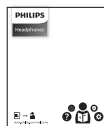
Naudojimo ir laikymo temperatūra bei drėgmė

- Laikykite temperatūroje nuo $-20\text{ }^{\circ}\text{C}$ ($-4\text{ }^{\circ}\text{F}$) iki $50\text{ }^{\circ}\text{C}$ ($122\text{ }^{\circ}\text{F}$), esant ne didesnei kaip 90 % santykinėi oro drėgmei.
- Naudokite vietoje, kurioje temperatūra yra nuo $0\text{ }^{\circ}\text{C}$ ($32\text{ }^{\circ}\text{F}$) iki $45\text{ }^{\circ}\text{C}$ ($113\text{ }^{\circ}\text{F}$), o santykinė oro drėgmė – iki 90 %.
- Akumuliatoriaus veikimo laikas gali būti trumpesnis esant aukštai arba žemai temperatūrai.
- Keičiant netinkamo tipo akumuliatorių kyla pavojus, kad ausinės ir akumuliatorius gali būti smarkiai sugadinti (pvz., kai kurių tipų ličio akumuliatorių atveju).

2 Jūsų „True wireless“ ausinės

Sveikiname jus įsigijus ir sveikiname prisijungus prie „Philips“ naudotojų! Norėdami visapusiškai pasinaudoti „Philips“ teikiama pasiūlymais, užregistruokite savo gaminį svetainėje www.philips.com/support. Su šiomis „Philips“ „True wireless“ ausinėmis galite:

- patogiai naudotis be laisvų rankų įranga
- klausytis ir valdyti muzikos įrašus belaidžiu būdu
- perjungti tarp skambučių ir muzikos



Greitojo paleidimo vadovas

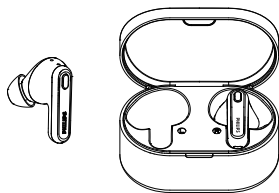


Garantija



Saugos lapelis

Dėžutės turinys



„Philips“ „True wireless“ ausinės
„Philips“ TAT1108



Keičiami guminiai ausų dangteliai
x 3 poros

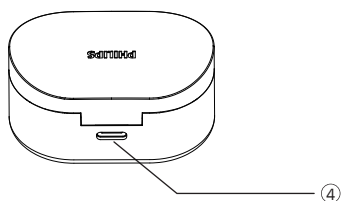
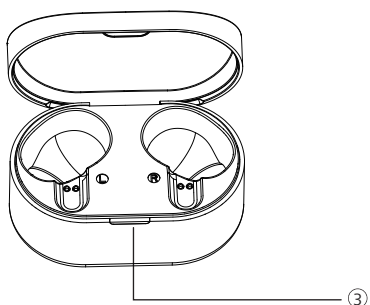
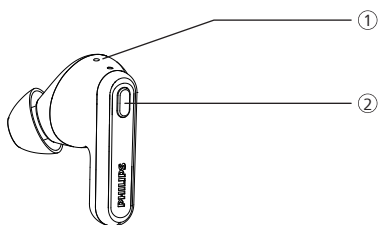


USB-C įkrovimo laidas (tik įkrovimui)

Kiti įrenginiai

Mobilusis telefonas arba įrenginys (pvz., nešiojamasis kompiuteris, planšetinis kompiuteris, „Bluetooth“ adapteriai, MP3 grotuvai ir t. t.), palaikantis „Bluetooth“ ir suderinamas su ausinėmis.

„True wireless“ ausinių apžvalga



- ① LED indikatorius (ausinės)
- ② Daugiafunkcis mygtukas
- ③ LED indikatorius (įkrovimo dėklas)
- ④ USB-C įkrovimo lizdas

3 Kaip pradėti

Akumulatoriaus įkrovimas

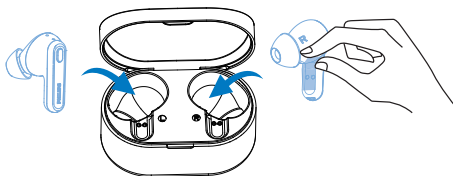
Pastaba

- Prieš naudodami ausines įdėkite jas į įkrovimo dėklą ir 2 valandas įkraukite akumuliatorių, kad akumulatoriaus talpa ir tarnavimo laikas būtų optimalūs.
- Naudokite tik originalų USB-C įkrovimo kabelį, kad išvengtumėte pažeidimų.
- Prieš įkraudami baigkite skambutį. Prijungus ausines prie įkrovimo, jos bus išjungtos.
- Jei ausinės nenaudojamos ilgą laiką, įkraunamas akumulatoriaus įkrovos limitas pradės mažėti. Kad išvengtumėte šių nuostolių, bent kartą per tris mėnesius visiškai įkraukite akumuliatorių.

Ausinės

Išimkite ausines ir nuimkite jų izoliacijos lipdukus.

Įdėkite ausines atgal į įkrovimo dėklą ir uždarykite dangtelį, tada ausinės pradės krautis.

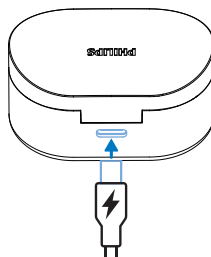


Patarimas

- Įprastai USB laidu visiškai įkraunama per 2 valandas (ausinių arba įkrovimo dėklo).

Įkrovimo dėklas

Vieną USB-C laidu galą įkiškite į įkrovimo dėklą, o kitą – į maitinimo šaltinį.



Patarimas

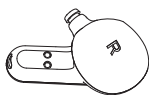
- Įkrovimo dėklas naudojamas kaip nešiojamas atsarginis akumuliatorius ausinėms įkrauti. Kai įkrovimo dėklas visiškai įkrautas, ausines jame visiškai galima įkrauti 3 kartus.

Kaip dėvėti

Tinkamų ausių įdėklų, kad optimaliai tiktų, pasirinkimas

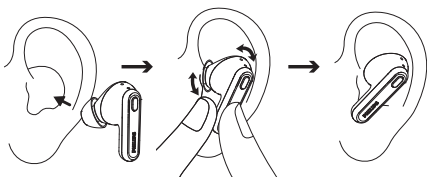
Geriausia garso kokybė ir triukšmo izoliacija užtikrinama įdėklui tvirtai ir patikimai priglundus.

- 1 Išbandykite, kuris ausies įdėklas užtikrina geriausią garsą ir dėvėjimo komfortą.
- 2 Pridedami 3 dydžių silikoniniai ausų antgalių dangteliai: didelis, vidutinis ir mažas.



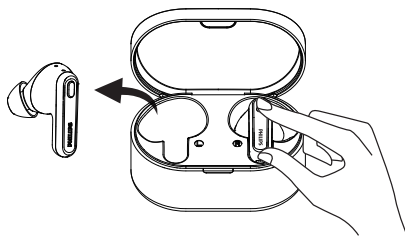
Ausinių įsidėjimas

- 1 Patikrinkite kairės arba dešinės pusės ausinių orientaciją.
- 2 Įkiškite ausines į ausis ir šiek tiek pasukite, kol patikimai priglus.



Ausinių siejimas su „Bluetooth“ įrenginiu pirmą kartą

- 1 Įsitinkinkite, kad ausinės yra visiškai įkrautos ir išjungtos.
- 2 Atidarykite įkrovimo dėklo dangtelį. Išimkite ausines.



- ↳ Abiejų ausinių LED pakaitomis mirksi baltai ir mėlynai
- ↳ Dabar ausinės veikia susiejimo režimu ir yra paruoštos susieti su „Bluetooth“ įrenginiu (pvz., mobiliuoju telefonu)

- 3 Įjunkite „Bluetooth“ įrenginio „Bluetooth“ funkciją.
- 4 Susiekite ausines su „Bluetooth“ įrenginiu. Žr. „Bluetooth“ įrenginio naudotojo vadovą.

Pastaba

- Po įjungimo, jei ausinės neranda anksčiau prijungto „Bluetooth“ įrenginio, jos automatiškai persijungs į susiejimo režimą.

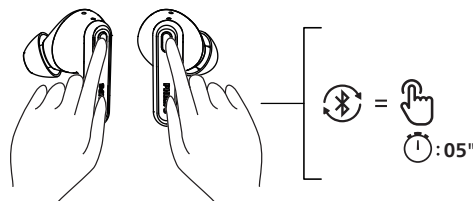
Toliau pateiktame pavyzdyje parodyta, kaip susieti ausines su „Bluetooth“ įrenginiu.

- 1 Įjunkite „Bluetooth“ įrenginio „Bluetooth“ funkciją, pasirinkite „**Philips TAT1108**“.
- 2 Jei bus paprašyta, įveskite ausinių slaptažodį „**0000**“ (4 nulius). Įrenginiuose su „Bluetooth 3.0“ ar naujesne versija, slaptažodžio įvesti nereikia.



Ausinių siejimas su kitu „Bluetooth“ įrenginiu

Jei su ausinėmis norite susieti kitą „Bluetooth“ įrenginį, tiesiog paspauskite ir palaikykite MFB ant abiejų ausinių 5 sekundes įjungę susiejimo režimą ir įdėkite atgal į įkrovimo dėklą, tada vėl išimkite iš įkrovimo dėklo ir atraskite antrąjį įrenginį įprastu susiejimo būdu.



Viena ausinė (mono režimas)

Jei norite naudoti mono režimą, iš įkrovimo dėklo išimkite dešinę arba kairę ausinę. Ausinė įsijungs automatiškai.

Pastaba

- Mono režimu balso padėjėjas yra išjungtas.
- Išimkite antrąją ausinę iš įkrovimo dėklo ir jos bus automatiškai susietos tarpusavyje.

Pastaba

- Ausinių atmintyje saugomi 4 įrenginiai. Jei bandote susieti daugiau nei 4 įrenginius, anksčiausiai suporuotas įrenginys pakeičiamas nauju.

4 Ausinių naudojimas

Ausinių susiejimas su savo „Bluetooth“ įrenginiu

- 1 Įjunkite „Bluetooth“ įrenginio „Bluetooth“ funkciją.
- 2 Iš įkrovimo dėklo dangtelio išimkite ausines.
 - ↳ Mėlynas LED mirksi
 - ↳ Ausinės ieškos paskutinio prijungto „Bluetooth“ įrenginio ir automatiškai vėl prie jo prisijungs. Jei paskutinis prijungtas įrenginys nepasiekiamas, ausinės pereis į susiejimo režimą



Patarimas

- Ausinių negalima prijungti prie daugiau nei 1 įrenginio vienu metu. Jei turite du susietus „Bluetooth“ įrenginius, įjunkite tik to įrenginio, prie kurio norite prisijungti, „Bluetooth“ funkciją.
- Jei „Bluetooth“ įrenginio „Bluetooth“ funkciją įjungiate po to, kai įjungiate ausines, turite pereiti į įrenginio „Bluetooth“ meniu ir prijungti ausines prie įrenginio rankiniu būdu.



Pastaba

- Jei per 3 minutes nepavyks prisijungti prie jokio „Bluetooth“ įrenginio, ausinės automatiškai išsijungs, kad būtų taupoma akumulatoriaus įkrova.
- Kai kuriuose „Bluetooth“ įrenginiuose gali būti neleidžiama prisijungti automatiškai. Tokiu atveju turite pereiti į įrenginio „Bluetooth“ meniu ir prijungti ausines prie „Bluetooth“ įrenginio rankiniu būdu.

Įjungimas / išjungimas

Užduotis	MFB	Veiksmas
Įjungti ausines		Išimkite ausines iš įkrovimo dėklo, kad įjungtumėte
Išjungti ausines		Įdėkite ausines į įkrovimo dėklą, kad išjungtumėte

Skambučių ir muzikos valdymas

Muzikos įrašų valdymas

Užduotis	MFB	Veiksmas
Leisti arba pristabdyti muzikos įrašą	D / K ausinė	Spauskite vieną kartą
Kitas takelis	Dešinioji ausinė	Spauskite dukart
Ankstesnis takelis	Kairioji ausinė	Spauskite dukart
Reguliuoti garsumą +/-		Per mobiliojo telefono valdiklį

Skambučio valdymas

Užduotis	MFB	Veiksmas
Atsiliepti	D / K ausinė	Spauskite vieną kartą
Užbaigti skambutį / atmesti skambutį	D / K ausinė	Spauskite dukart

Balso padėjėjas

Užduotis	Mygtukas	Veiksmas
Suaktyvinti balso („Siri“ / „Google“) padėjėją	D / K ausinė	Spauskite ir laikykite 2 sekundes
Sustabdyti balso padėjė- ją	D / K ausinė	Spauskite vieną kartą

Įkrovimo dėklo LED indikatoriaus būseną

Įkrovimo metu	Indikatorius
Dėklas įkraunamas	Baltas LED mirksi 1 k. kas 1 sekundę
Visiškai įkrautas	Šviečia baltas LED

Ausinių LED indikatoriaus būseną

Ausinės būseną	Indikatorius
Ausinės prijungtos prie „Bluetooth“ įrenginio	Baltas LED šviečia 2 sekundes
Ausinės parengtos siejimui	LED mirksi pakaito- mis mėlynai ir baltai
Ausinės įjungtos, bet neprijungtos prie „Bluetooth“ įrenginio	Baltas LED mirksi kas sekundę (automatiškai išsijungia po 15 minučių)
Žemas akumulia- toriaus įkrovos lygis (ausinių)	Baltas LED sumirksi 2 k. kas 5 sekundes
Akumuliatorius visiškai įkrautas (įkrovimo dėklas)	Žr. dėklo LED

5 Ausinių nustatymas iš naujo

Jei kyla susiejimo ar ryšio problemų, atlikę toliau nurodytą procedūrą galite nustatyti pradinis ausinių gamyklinius nustatymus.

- 1 „Bluetooth“ įrenginyje eikite į „Bluetooth“ meniu ir iš įrenginių sąrašo pašalinkite „**Philips TAT1108**“.
- 2 Išjunkite „Bluetooth“ įrenginio „Bluetooth“ funkciją.
- 3 Išimkite ausines iš įkrovimo dėklo ir vieną kartą paspauskite mygtuką, tada paspauskite ir palaikykite 5 sekundes.
- 4 Gražinkite ausines į įkrovimo dėklą.
- 5 Atlikite veiksmus, aprašytus skirsnyje „Ausinių naudojimas – ausinių prijungimas prie „Bluetooth“ įrenginio“.
- 6 Susiekite ausines su „Bluetooth“ įrenginiu, pasirinkite „**Philips TAT1108**“.

6 Techniniai duomenys

- Muzikos grojimo laikas: 5 + 10 val.
- Įkrovimo laikas: 2 val.
- Ličio jonų baterija 35 mAh kiekvienoje ausinėje, ličio jonų baterija 250 mAh įkrovimo dėkle
- „Bluetooth“ versija: 5.3
- Suderinami „Bluetooth“ profiliai:
 - HFP (Laisvų rankų profilis)
 - A2DP (Išplėstinis garso paskirstymo profilis)
 - AVRCP (Garso ir vaizdo nuotolinio valdymo profilis)
- Palaikomi audio kodekai: SBC
- Dažnių intervalas: 2,402–2,480 GHz
- Siųstuvo galia: <10 dBm
- Veikimo nuotolis: Iki 10 metrų (33 pėdų)
- USB-C prievadas įkrovimui
- Įspėjimas apie išsikrovusį akumuliatorių: yra



Pastaba

- Specifikacijos gali būti keičiamos be išankstinio įspėjimo.

7 Pranešimas

Atitikties deklaracija

Šiuo „MMD Hong Kong Holding Limited“ pareiškia, kad gaminys atitinka esminius reikalavimus ir kitas susijusias RED Directive 2014/53/EU ir UK Radio Equipment Regulations SI 2017 No 1206. Atitikties deklaraciją rasite interneto svetainėje www.philips.com/support.

Senojo gaminio ir akumulatoriaus šalinimas



Jūsų gaminys suprojektuotas ir pagamintas iš aukštos kokybės medžiagų ir komponentų, kuriuos galima perdirbti ir pakartotinai panaudoti.



Šis ant gaminio esantis simbolis reiškia, kad gaminiui taikoma European Directive 2012/19/EU.

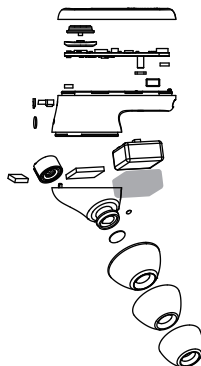


Šis simbolis reiškia, kad gaminyje yra įmontuota įkraunama baterija, kuriai taikoma European Directive 2013/56/EU ir kurios negalima išmesti kartu su įprastomis buitinėmis atliekomis. Primygtinai rekomenduojame nunešti gaminį į oficialų surinkimo punktą arba „Philips“ aptarnavimo centrą, kad įkraunamąjį akumuliatorių išimtų specialistas. Susipažinkite su vietine elektros ir elektroninių gaminių bei įkraunamų akumuliatorių atskiro surinkimo sistema. Laikykitės vietinių taisyklių ir niekada neišmeskite gaminio ir įkraunamų akumuliatorių su įprastomis buitinėmis atliekomis. Teisingas senų gaminių ir įkraunamų akumuliatorių šalinimas padeda išvengti neigiamų pasekmių aplinkai ir žmogaus sveikatai.

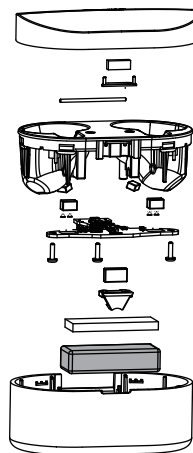
Integruoto akumulatoriaus išėmimas

Jei jūsų šalyje nėra elektroninių gaminių surinkimo ir (arba) perdirbimo sistemos, prieš išmesdami ausines galite apsaugoti aplinką išimdami ir perdirbdami akumuliatorių.

- Prieš išimdami akumuliatorių įsitikinkite, kad ausinės yra atjungtos nuo įkrovimo dėklo.



- Prieš išimdami akumuliatorių įsitikinkite, kad įkrovimo dėklas atjungtas nuo USB įkrovimo kabelio.



Atitiktis elektromagnetinių laukų reikalavimams

Šis gaminys atitinka visus taikomus standartus ir reglamentus, susijusius su elektromagnetinių laukų poveikiu.

Aplinkosaugos informacija

Atsisakyta visų nereikalingų pakuočių. Stengėmės, kad pakuotę būtų lengva suskirstyti į tris medžiagas: kartoną (dėžė), polistireninį putplastį (buferis) ir polietileną (maišeliai, apsauginis putplasčio lakštas).

Jūsų sistema sudaryta iš medžiagų, kurios gali būti perdirbtos ir pakartotinai panaudotos, jei jas išskirstys specializuota įmonė. Laikykitės vietos teisės aktų, reglamentuojančių pakavimo medžiagų, išiekovotų baterijų ir senos įrangos šalinimą.

Pranešimas apie atitiktį

Prietaisas atitinka FCC taisyklių 15 dalį. Eksploatacijai taikomos šios dvi sąlygos:

1. Šis prietaisas negali kelti žalingų trukdžių ir.
2. Šis prietaisas turi priimti bet kokius gaunamus trikdžius, įskaitant trikdžius, kurie gali sukelti nepageidaujamą veikimą.

FCC taisyklės

Ši įranga buvo išbandyta ir nustatyta, kad ji atitinka B klasės skaitmeniniam įrenginiui taikomus apribojimus pagal FCC taisyklių 15 dalį. Šie apribojimai nustatyti siekiant užtikrinti pagrįstą apsaugą nuo žalingų trukdžių gyvenamosios paskirties įrenginiuose. Ši įranga generuoja, naudoja ir gali spinduliuoti radijo dažnio energiją ir, jei ji nėra sumontuota ir

naudojama pagal naudojimo instrukciją, gali sukelti žalingus radijo ryšio trukdžius. Tačiau nėra jokios garantijos, kad konkrečiame įrenginyje nebus trukdžių. Jei ši įranga sukelia žalingus radijo ar televizijos priėmimo trukdžius, kuriuos galima nustatyti išjungus ir įjungus įrangą, naudotojui rekomenduojama pabandyti pašalinti trukdžius viena ar keliomis toliau nurodytomis priemonėmis:

- Perorientuokite arba perkelkite priėmimo anteną
- Padidinkite atstumą tarp įrangos ir imtuvo
- Įrenginį įjunkite į kitos grandinės elektros lizdą nei tas, prie kurio prijungtas imtuvas
- Kreipkitės pagalbos į prekybos atstovą arba patyrusį radijo ir (arba) televizijos techniką

FCC spinduliuotės poveikio pareiškimas:

Ši įranga atitinka FCC spinduliuotės poveikio ribas, nustatytas nekontroliuojamai aplinkai.

Šio siųstuvo negalima statyti ar naudoti kartu su jokia kita antena ar siųstuvu.

Dėmesio: Naudotojas įspėjamas, kad pakeitimai ar modifikacijos, kurių aiškiai nepatvirtino už atitiktį atsakinga šalis, gali panaikinti naudotojo teisę eksploatuoti įrangą.

Kanada:

This device contains licence-exempt transmitter(s)/receiver(s) that comply with Innovation, Science and Economic Development Canada's license-exempt RSS(s). Operation is subject to the following two conditions: (1) This device may not cause interference. (2) This device must accept any interference, including interference that may cause undesired operation of the device.

L'émetteur/récepteur exempt de licence contenu dans le présent appareil est conforme aux CNR d'Innovation, Sciences et Développement économique Canada applicables aux appareils radio exempts de licence.

L'exploitation est autorisée aux deux conditions suivantes : (1) L'appareil ne doit pas produire de brouillage; (2)

L'appareil doit accepter tout brouillage radioélectrique subi, même si le brouillage est susceptible d'en compromettre le fonctionnement.

CAN ICES-003(B)/NMB-003(B)

IC spinduliuotės poveikio pareiškimas:

This equipment complies with Canada radiation exposure limits set forth for uncontrolled environments.

Šio siųstuvo negalima statyti ar naudoti kartu su jokia kita antena ar siųstuvu.

8 Prekių ženklai

„Bluetooth“

„Bluetooth®“ žodinis ženklas ir logotipai yra registruotieji prekių ženklai, priklausantys bendrovei „Bluetooth SIG, Inc.“, ir bet koks „MMD Hong Kong Holding Limited“ šių ženklų naudojimas yra licencijuotas. Kiti prekių ženklai ir prekių pavadinimai priklauso atitinkamiems jų savininkams.

„Siri“

„Siri“ yra „Apple Inc.“ prekių ženklas, registruotas JAV ir kitose šalyse.

„Google“

„Google“ ir „Google Play“ yra „Google LLC“ prekių ženklai.

9 Dažnai užduodami klausimai

Mano „Bluetooth“ ausinės neįsijungia.
Žemas akumulatoriaus įkrovos lygis.
Įkraukite ausines.

Negaliu susieti „Bluetooth“ ausinių su „Bluetooth“ įrenginiu.
„Bluetooth“ išjungtas. Įjunkite „Bluetooth“ funkciją savo „Bluetooth“ įrenginyje ir įjunkite „Bluetooth“ įrenginį prieš įjungdami ausines.

Siejimas neveikia

- Įdėkite abi ausines į įkrovimo dėklą
- Įsitikinkite, kad išjungėte visų anksčiau prijungtų „Bluetooth“ įrenginių „Bluetooth“ funkciją.
- „Bluetooth“ įrenginyje iš „Bluetooth“ sąrašo ištrinkite „Philips TAT1108“.
- Susiekite ausines (žr. „Ausinių siejimas su „Bluetooth“ įrenginiu pirmą kartą“ 6 puslapyje).

„Bluetooth“ įrenginys neranda ausinių.

- Ausinės gali būti prijungtos prie anksčiau susieto įrenginio. Išjunkite prijungtą įrenginį arba perkelkite jį iš veikimo zonos.
- Susiejimas galėjo būti iš naujo nustatytas arba ausinės anksčiau buvo susietos su kitu įrenginiu. Dar kartą susiekite ausines su „Bluetooth“ įrenginiu, kaip aprašyta naudotojo vadove. (žr. „Ausinių siejimas su „Bluetooth“ įrenginiu pirmą kartą“ 6 puslapyje).

Mano „Bluetooth“ ausinės prijungtos prie mobiliojo telefono su „Bluetooth-stereogarsiakalbiu, tačiau muzika groja tik per mobiliojo telefono garsiakalbį.
Žr. mobiliojo telefono naudotojo vadovą. Pasirinkite, jei norite klausytis muzikos per ausines.

Garso kokybė prasta, girdimas spragsėjimas.

- „Bluetooth“ įrenginys yra už veikimo zonos ribų. Sumažinkite atstumą tarp ausinių ir „Bluetooth“ įrenginio arba pašalinkite tarp jų esančias kliūtis.
- Įkraukite ausines.

Transliuojant iš mobiliojo telefono garso kokybė yra prasta, labai lėta arba transliacija apskritai neveikia.

Įsitikinkite, kad jūsų mobilusis telefonas ne tik palaiko (mono) HFP, bet ir A2DP bei yra suderinamas su BT4.0x (arba naujesne versija) (žr. „Techniniai duomenys“ 11 puslapyje).

Dešinioji ir kairioji ausinės yra atjungtos viena nuo kitos.

- Įdėkite abi ausines į įkrovimo dėklą, dangtelį palikite atidarytą.
- Trumpai paspauskite 3 kartus korpuso mygtuką.



2023 © „MMD Hong Kong Holding Limited“. Visos teisės saugomos. Specifikacijos gali būti keičiamos be išankstinio įspėjimo. „Philips“ ir "Philips" skydo emblema yra registruotieji „Koninklijke Philips N.V.“ prekių ženklai ir naudojami pagal licenciją. Šį gaminį pagamino ir parduoda „MMD Hong Kong Holding Limited“ arba vienas iš jos filialų, o „MMD Hong Kong Holding Limited“ teikia garantiją dėl šio gaminio. Visi kiti įmonių ir produktų pavadinimai gali būti atitinkamų įmonių, su kuriomis jie yra susiję, prekių ženklai.

