



Krótka instrukcja obsługi

PHILIPS

Ważne informacje dotyczące bezpieczeństwa



Ostrzeżenie

- Sieć elektryczna jest uważana za niebezpieczną. Jedynym sposobem na odłączenie zasilania od ładowarki jest odłączenie zasilacza od gniazdka. Upewnij się, że gniazdko elektryczne jest łatwo dostępne.
- Przed użyciem produktu zapoznaj się z informacjami dotyczącymi bezpieczeństwa.
- Firma TP Vision Europe B.V. niniejszym oświadcza, że ten produkt spełnia wszystkie niezbędne wymagania oraz inne ważne wytyczne dyrektywy 2014/53/EU.
- Używaj tylko zasilacza wymienionego na liście w

instrukcjach dla użytkownika.

- Używaj tylko akumulatorów wymienionych na liście w instrukcjach dla użytkownika.
- Nie dopuść do kontaktu urządzenia z płynami.
- W przypadku użycia niewłaściwego typu akumulatora istnieje ryzyko wybuchu.
- Zużyte akumulatory utylizuj zgodnie ze wskazówkami zawartymi w instrukcji obsługi urządzenia.
- Gdy dzwoni słuchawka, lub gdy jest włączony tryb głośnomówiący, trzymaj słuchawkę z daleka od ucha, aby uniknąć uszkodzenia słuchu.

Ochrona środowiska

Utylizacja starego produktu i baterii



Urządzenie zostało wyprodukowane z wysokiej jakości materiałów i podzespołów, które można wykorzystać ponownie i poddać recyklingowi.



Ten symbol na produkcie oznacza, że jest on objęty dyrektywą europejską 2012/19/EU.

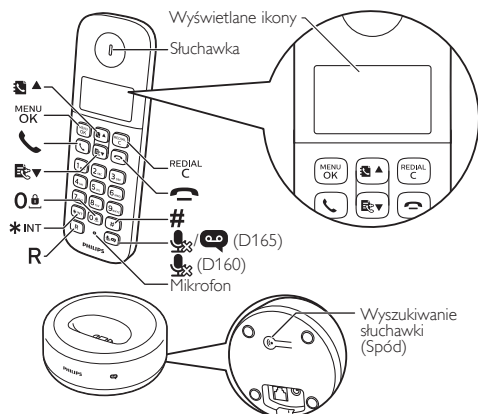
1 Przegląd

Tryb gotowości

- MENU OK** Dostęp do menu głównego.
- REDIAL C** Przechodzenie do listy ponownego wybierania.
- ☎** Książka telefoniczna
- ☎** Rejestr połączeń
- ☎** Wykonywanie i odbieranie połączeń.
- ☎** Włączanie lub wyłączenie słuchawki (naciśnij i przytrzymaj przycisk).
- *INT** Wykonywanie połączenia interkomowego (naciśnij i przytrzymaj przycisk).
- 0** Zablokuj/odblokuj klawiaturę (naciśnij i przytrzymaj przycisk).
- ☎** Model D165: Naciśnij, aby otworzyć nową wiadomość z automatycznej sekretarki. / Dostęp do menu automatycznej sekretarki.

W trakcie pośl.

- MENU OK** Przechodzenie do menu opcji.
- REDIAL C** Przechodzenie do listy ponownego wybierania.
- ☎** Ustawić głośność.
- ☎** Kończenie połączeń.
- #** Wprowadzanie pauzy (naciśnij i przytrzymaj przycisk).
- R** Ponowne wybieranie (w zależności od sieci).
- ☎** Wyciszanie/włączenie mikrofonu.



W menu

- MENU OK** Potwierdzenie / wybór / Przechodzenie do menu opcji.
- REDIAL C** Anulowanie / Powrót
- ☎** Przechodzenie w górę / w dół
- ☎** Zamykanie menu.

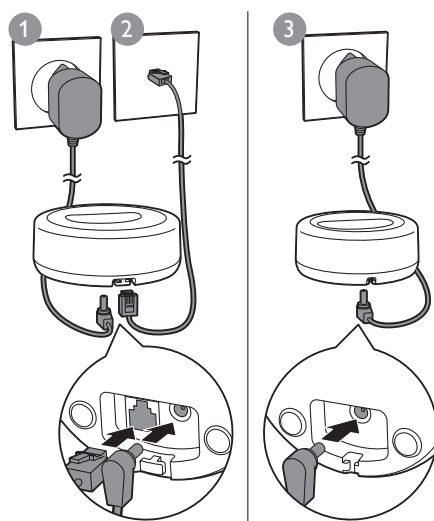
W polu tekstowym

- REDIAL C** Usuwanie tekstu.
- 0** Wprowadzanie odstępu (spacji).

Wyświetlane ikony

- ||** Wyświetlanie stanu połączenia między słuchawką a stacją bazową. Większa liczba kresek oznacza większą siłę sygnału.
- ☎** Świeci światłem ciągłym podczas przeglądania listy połączeń przychodzących.
- ☎** Wskazywanie połączenia wychodzącego na liście ponownego wybierania.
- ☎** Miga w przypadku nowego nieodebranego połączenia lub podczas przeglądania nieodczytanych powiadomień o nieodebranych połączeniach na liście połączeń. Świeci światłem ciągłym podczas przeglądania listy odczytanych powiadomień o nieodebranych połączeniach.
- ☎** Miga w przypadku odebrania połączenia przychodzącego. Świeci się światłem ciągłym podczas rozmowy.
- ☎** Dzwonek wyłączony.
- ☎** Model D165: Automatyczna sekretarka: miga w przypadku nowej wiadomości lub kiedy pamięć jest pełna. Wyświetla się, gdy automatyczna sekretarka jest włączona.
- ☎** Wskaźnik wiadomości głosowych — miga w przypadku nowych wiadomości; świeci światłem ciągłym w przypadku odsłuchanych wiadomości. * Dostępność tej usługi zależy od sieci.
- ▲** Jest wyświetlana podczas przewijania listy w górę/w dół lub zwiększania i zmniejszania głośności.
- ▶** Oznacza, że po prawej stronie znajduje się więcej cyfr. Naciśnij przycisk **REDIAL C**, aby odczytać.

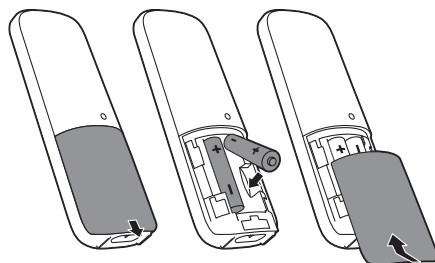
2 Podłączanie



Dotyczy tylko wersji z kilkoma słuchawkami.

3 Czynności wstępne

Wkładanie baterii



Konfiguracja telefonu

- 1 Podczas pierwszego uruchomienia telefonu wyświetli się wiadomość powitalna (zależna od kraju).
- 2 Po wyświetleniu komunikatu ustaw kraj i język.
- 3 Ustaw datę i godzinę.
 - Jeśli godzina jest wprowadzana w formacie 12-godzinnym, naciśnij przycisk **☎** / **☎**, aby wybrać opcję **[AM]** lub **[PM]** (w zależności od kraju).

Ładowanie telefonu



Ładuj przez 8 godzin

☎ > 70%

☎ 40% - 70%

☎ 10% - 40%

☎ Miganie: niski poziom naładowania

Przewijanie: trwa ładowanie

4 Korzystaj z

Książka telefoniczna

Dodawanie pozycji

- 1 Naciśnij przycisk **MENU** **OK**.
- 2 Wybierz kolejno opcję **[KSIĄŻKA TEL.] > [DODAJ NOWE]**.
- 3 Postępuj zgodnie z wyświetlanymi instrukcjami.

Wybór numeru z książki telefonicznej

- 1 Naciśnij przycisk **▲**.
- 2 Wybierz pozycję, a następnie naciśnij przycisk **↵**.

Bezpośrednie wybieranie

Dostępne są maksymalnie 2 numery bezpośredniego wybierania (przyciski 1 i 2). Aby wybrać automatycznie zapisany numer, naciśnij i przytrzymaj przyciski w trybie gotowości.

W niektórych krajach przyciski 1 i 2 są przypisane do numeru poczty głosowej oraz numeru serwisowego danego usługodawcy (w zależności od sieci).

Rejestr połączeń

Wybór numeru z listy połączeń

- 1 Naciśnij przycisk **↵**.
- 2 Wybierz pozycję, a następnie naciśnij przycisk **↵**.

Wyświetlanie pozycji

Naciśnij kolejno **↵** > **MENU** **OK** > **[POKAŻ]**.

Zapisywanie pozycji

- 1 Naciśnij kolejno **↵** > **MENU** **OK** > **[ZAPISZ NUMER]**.
- 2 Postępuj zgodnie z wyświetlanymi instrukcjami.

Usuwanie pozycji

- 1 Naciśnij kolejno **↵** > **MENU** **OK** > **[USUŃ]**.
- 2 Postępuj zgodnie z wyświetlanymi instrukcjami.

Lista ponownego wybierania

Wybór numeru z listy ponownego wybierania

- 1 Naciśnij przycisk **REDIAL**.
- 2 Wybierz pozycję, a następnie naciśnij przycisk **↵**.

Zapisywanie pozycji

- 1 Naciśnij kolejno **REDIAL** > **MENU** **OK** > **[ZAPISZ NUMER]**.
- 2 Postępuj zgodnie z wyświetlanymi instrukcjami.

Usuwanie pozycji

- 1 Naciśnij kolejno **REDIAL** > **MENU** **OK** > **[USUŃ]**.
- 2 Postępuj zgodnie z wyświetlanymi instrukcjami.

Automatyczna sekretarka (tylko model D165)

Nagrywanie ogłoszenia

- 1 Naciśnij kolejno **MENU** **OK** > **[AUTO SEKRET.] > [OGŁOSZENIE]**.
- 2 Postępuj zgodnie z wyświetlanymi instrukcjami.

Sluchanie odebranych wiadomości

Naciśnij kolejno **MENU** **OK** > **[AUTO SEKRET.] > [ODTWÓRZ]**.

Usuwanie odebranych wiadomości

- 1 Podczas odsłuchiwania wiadomości naciśnij przycisk **MENU** **OK**, aby wyświetlić menu opcji.
- 2 Wybierz kolejno **[USUŃ]**, a następnie naciśnij przycisk **MENU** **OK**, aby potwierdzić.

Rejestracja dodatkowych słuchawek

W stacji bazowej można zarejestrować dodatkowe słuchawki.

- 1 Naciśnij i przytrzymaj przez 10 sekund przycisk **↵** na stacji bazowej.
- 2 Naciśnij przycisk **MENU** **OK**.
- 3 Wybierz kolejno **[USŁUGI] > [ZAREJESTRUJ]**, a następnie naciśnij przycisk **MENU** **OK**, aby potwierdzić.
- 4 Wprowadź numer PIN/kod dostępu zestawu (0000).
- 5 Naciśnij przycisk **MENU** **OK**, aby potwierdzić numer PIN/kod dostępu.
 - ↳ Rejestracja trwa maksymalnie 2 minuty.

Przywracanie ustawień domyślnych

Możesz przywrócić fabryczne ustawienia domyślne w telefonie.

- 1 Naciśnij przycisk **MENU** **OK**.
- 2 Wybierz kolejno **[USŁUGI] > [ZRESETUJ]**, a następnie naciśnij przycisk **MENU** **OK**, aby potwierdzić.
- 3 Postępuj zgodnie z wyświetlanymi instrukcjami.

Uwaga

- Postępując według tej procedury, można przywrócić oryginalny numer PIN/kod dostępu.

Dane techniczne

Bateria

Philips: 2 akumulatory AAA NiMH 1,2 V, 300 mAh
Używaj tylko dostarczonych akumulatorów.

Adapter (Stacja bazowa i ładowarka:)

Moc wejściowa:	Moc wyjściowa:
Meic: 100-240 V~, MN0063-E060040 50/60 Hz, 200 mA	6 V DC, 400 mA
HuaJin: 100-240 V~, HJ-0600400P1-EU 50/60 Hz, 150 mA	6 V DC, 400 mA

Książka telefoniczna z 50 pozycjami

Lista połączeń z 20 pozycjami

Czas rozmów: 10 godzin

Tryb gotowości: 200 godzin

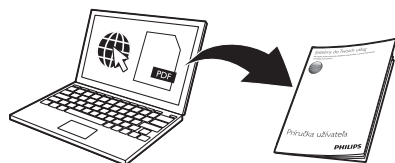
Moc wyjściowa RF: < 24 dBm

Pasma częstotliwości: od 1880 MHz do 1900 MHz

Uwaga

- Możesz zainstalować filtr DSL (ang. Digital Subscriber Line), aby zapobiec występowaniu szumów i problemów z identyfikacją dzwoniącego spowodowanych zakłóceniami linii DSL.
- Deklarację zgodności można znaleźć na stronie internetowej pod adresem www.p4c.philips.com.

i



www.philips.com/support

Aby uzyskać dostęp do instrukcji użytkownika w trybie online, należy podać numer referencyjny modelu, znajdujący się na etykiecie produktu w dolnej części stacji bazowej.



2021© MMD Hong Kong Holding Limited
Wszelkie prawa zastrzeżone.
Ten symbol na produkcie oznacza, że jest on objęty dyrektywą europejską 2012/19/EU.
Philips oraz emblemat tarczy Philips są zarejestrowanymi znakami handlowymi Koninklijke Philips N.V. i są używane na zasadzie licencji.
Opisywany produkt został wyprodukowany przez i jest sprzedawany na odpowiedzialność MMD Hong Kong Holding Limited lub jednej ze spółek zależnych, a MMD Hong Kong Holding Limited jest gwarantem w odniesieniu do tego produktu.



UMS_D160/165
53_PL_V1.0

? Często zadawane pytania

Na ekranie nie są wyświetlane kreski informujące o sile sygnału.

- Słuchawka znajduje się poza zasięgiem. Przejdź bliżej stacji bazowej.
- Jeśli na słuchawce jest wyświetlany komunikat **[WYREJESTR]**, zarejestruj słuchawkę. (patrz część dotycząca „Rejestracja dodatkowych słuchawek”).

Co zrobić, jeśli nie powiedzie się parowanie (rejestracja) dodatkowych słuchawek w stacji bazowej?

- Pamięć stacji bazowej jest pełna. Przejdź do opcji **MENU** **OK** > **[USŁUGI] > [WYREJESTRUJ]**, aby wyrejestrować nieużywane słuchawki i spróbować ponownie.
- W przypadku niepowodzenia rejestracji należy odłączyć zasilacz od stacji bazowej i podłączyć go ponownie. Odczekaj 15 sekund, a następnie powtórz procedurę rejestracji.

Wybrałem niewłaściwy język, którego nie rozumiem. Co należy zrobić?

- 1 Naciśnij przycisk **↵**, aby powrócić do ekranu trybu gotowości.
- 2 Naciśnij przycisk **MENU** **OK**, aby przejść do ekranu menu głównego.
- 3 Na ekranie zostaną wyświetlone następujące opcje:

[CONFIG.TEL.] > [LIMBA]
[KONF.TELEF.] > [JEZYK]
[NAST.TEL.] > [JAZYK]
[TEL.BEALL.] > [NYELV]
[PHONE SETUP] > [LANGUAGE]
[NAST.TELEF.] > [JEZYK]
[POST.TEL.] > [JEZYK]
[NASTAV.TEL.] > [JAZYK]
[HACTP.TEA.] > [E3IK]
[POST.TEL.] > [JEZYK]

- 4 Wybierz odpowiednią z nich, aby przejść do opcji języka.
- 5 Wybierz swój język.

Co zrobić, jeśli słuchawka jest w trybie wyszukiwania lub jest niedostępna?

- Upewnij się, że stacja bazowa jest podłączona do zasilania.
- Zarejestruj słuchawkę w stacji bazowej.
- Przenieś słuchawkę bliżej stacji bazowej.

Nie mogę zmienić ustawień poczty głosowej, co należy zrobić?

Usługa poczty głosowej jest zarządzana przez dostawcę usług, a nie przez telefon. Aby zmienić ustawienia, skontaktuj się z dostawcą usług.

Brak wskazania

- Upewnij się, że akumulatory są naładowane.
- Upewnij się, że działa zasilanie oraz linia telefoniczna.

Słuchawka podłączona do ładowarki nie ładuje się.

- Upewnij się, że baterie zostały włożone prawidłowo.
- Upewnij się, że słuchawka jest prawidłowo podłączona do ładowarki. Podczas ładowania wyświetlana jest animowana ikona akumulatora.
- Upewnij się, że ustawienie sygnału dokowania jest włączone. Prawidłowe umieszczenie słuchawki na ładowarce jest sygnalizowane charakterystycznym dźwiękiem dokowania.
- Styki ładowania są zabrudzone. Najpierw odłącz zasilanie, a następnie wyczyść styki miękką szmatką.
- Akumulatory są uszkodzone. Kup nowe akumulatory.

Niska jakość dźwięku (trzaski, echo itp.)

- Słuchawka znajduje się prawie poza zasięgiem. Przejdź bliżej stacji bazowej.
- Telefon odbiera zakłócenia od znajdujących się w pobliżu urządzeń elektrycznych. Przenieś stację bazową z dala od takich urządzeń.
- Telefon znajduje się w pomieszczeniu o grubych ścianach. Przenieś stację bazową z dala od takich ścian.

Słuchawka nie dzwoni.

Upewnij się, że dzwonek w słuchawce jest włączony.

ID dzwoniącego nie wyświetla się.

- Usługa nie jest włączona. Skontaktuj się z dostawcą usług.
- Informacje o rozmówcy zostały utajnione lub są niedostępne.