

# Vedno smo vam pripravljeni pomagati

Registrirajte izdelek in pridobite podporo na  
[www.philips.com/support](http://www.philips.com/support)

SHL3855NC

Imate vprašanje?  
Obrnite se na  
Philips



**PHILIPS**



# Vsebina

---

<b>1 Pomembna varnostna navodila</b>	<b>2</b>
Skrb za sluh	2
Splošni podatki	2

---

<b>2 Ušesne slušalke z odpravljanjem šumov</b>	<b>3</b>
Kaj je v škatli	3
Pregled slušalk z odpravljanjem šumov	3

---

<b>3 Začetek uporabe</b>	<b>4</b>
Zamenjava baterije (ni priložena)	4

---

<b>4 Uporaba slušalk</b>	<b>5</b>
Omogočanje funkcije ANC	5
Stanje indikatorja LED funkcije ANC (leva stran slušalk)	5
Povezava z letalskimi zvočnimi sistemi	5
Nošenje slušalk	6

---

<b>5 Tehnični podatki</b>	<b>7</b>
---------------------------	----------

---

<b>6 Obvestilo</b>	<b>8</b>
Odstranjevanje starega izdelka in baterije	8

# 1 Pomembna varnostna navodila

## Skrb za sluh



### Nevarnost

- Okvare sluha preprečite tako, da med uporabo slušalk omejite glasnost predvajanja in nastavite varno stopnjo glasnosti. Višja kot je glasnost, krajši je čas varnega poslušanja.

### Ko uporabljate slušalke, upoštevajte naslednje smernice.

- Glasnost in čas poslušanja naj bosta razumna.
- Pazite, da glasnosti nenehno ne višate, saj se sluh prilagaja.
- Glasnosti ne zvišajte do stopnje, pri kateri ne slišite, kaj se dogaja v okolici.
- V primeru morebitne nevarnosti bodite previdni ali začasno prenehajte uporabljati izdelek.
- Prekomerni zvočni tlak iz slušalk lahko povzroči izgubo sluha.
- Uporaba slušalk med vožnjo ni priporočena in je v nekaterih območjih lahko celo prepovedana.
- Za lastno varnost v prometu ali drugih potencialno nevarnih okoliščinah ne poslušajte glasbe in ne opravljajte klicev, ker vas to lahko zamoti.

## Splošni podatki

Da bi preprečili poškodovanje ali napačno delovanje:

### Caution

- Slušalk ne izpostavljajte prekomerni vročini.
- Ne mečite slušalk.
- Slušalk ne izpostavljajte kapljam ali curkom vode.
- Slušalk ne potaplajte v vodo.
- Ne uporabljajte čistilnih sredstev z alkoholom, amoniakom ali benzenom in jedkih čistilnih sredstev.
- Če je slušalke treba očistiti, uporabite mehko krpo, ki jo lahko navlažite z malo vode ali razredčenega blagega mila.
- Baterije ne izpostavljajte prekomerni vročini, na primer sončni svetlobi, ognju itd.
- Pri nepravilno zamenjani bateriji obstaja nevarnost eksplozije. Zamenjajte samo z isto ali enakovredno vrsto baterij.
- Slušalke v vtičnico na sedežu letala priključite samo z adapterjem za letalo Philips. Ne uporabljajte drugih adapterjev za letalo, ker mogoče ne omogočajo ustreznega odziva ali lahko celo povzročijo osebne poškodbe, kot so opekline, ali poškodovanje izdelka zaradi pregrevanja. Adapter odstranite in takoj izključite, če začutite segrevanje ali izgubo zvoka.
- V napajalno vtičnico na sedežu letala ne vstavljajte nobenega vtiča, ker to lahko poškoduje slušalke in povzroči osebne poškodbe.
- Ne uporabljajte slušalk, ko upravljate motorno vozilo, vozite kolo, tečete ali hodite v območju prometa. To je pogosto nevarno in nezakonito.

### Informacije o temperaturi in vlažnosti pri delovanju in shranjevanju

- Uporabljajte in hranite na mestu s temperaturo med  $-15^{\circ}\text{C}$  ( $5^{\circ}\text{F}$ ) in  $55^{\circ}\text{C}$  ( $131^{\circ}\text{F}$ ) (z do 90-odstotno relativno vlažnostjo).
- Življenjska doba baterije se lahko zaradi visokih ali nizkih temperatur skrajša.

## 2 Ušesne slušalke z odpravljanjem šumov

Čestitamo vam za nakup in dobrodošli pri Philipsu!

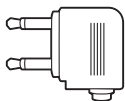
Če želite popolnoma izkoristiti podporo, ki jo

nudi Philips, registrirajte izdelek na [www.philips.com/welcome](http://www.philips.com/welcome).

### Kaj je v škatli



Ušesne slušalke z odpravljanjem šumov Philips SHL3855NC

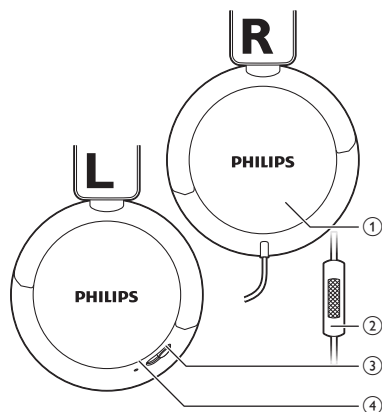


Adapter za letalo



Vodnik za hiter začetek

### Pregled slušalk z odpravljanjem šumov

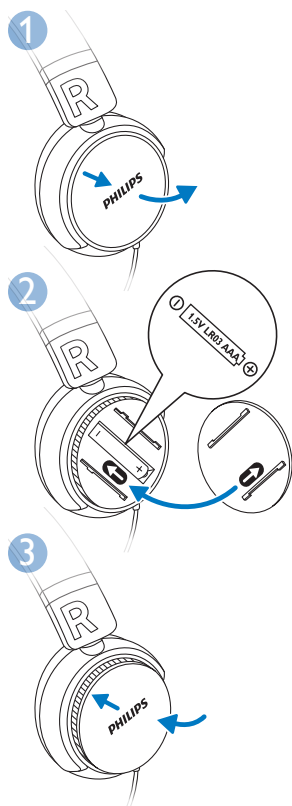


- ① Predal za baterijo AAA
- ② Mikrofon
- ③ Gumb za vklop/izklop aktivnega odpravljanja šumov (ANC)
- ④ Indikator LED aktivnega odpravljanja šumov (ANC)

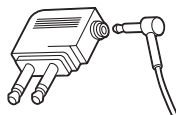
# 3 Začetek uporabe

## Zamenjava baterije (ni priložena)

Ko je baterija šibka, zeleni indikator LED utripa. Oglejte si naslednja navodila za zamenjavo baterije.



# 4 Uporaba slušalk



## Omogočanje funkcije ANC

- Gumb za vklop/izklop funkcije ANC premaknite na **NC**, da omogočite odpravljanje šumov.
- Gumb za vklop/izklop funkcije ANC premaknite na **OFF** (Izklop), da onemogočite odpravljanje šumov.



### Namig

- Ko funkcije ANC ne potrebujete, jo izklopite z gumbom za vklop/izklop in nadaljujte s klicem ali poslušanjem glasbe.

## Stanje indikatorja LED funkcije ANC (leva stran slušalk)

Stanje slušalk	Indikator
Aktivno odpravljanje šumov je vklopljeno.	Zeleni LED-indikator sveti.
Baterija je šibka.	Zeleni indikator LED utripa.
Aktivno odpravljanje šumov je izklopljeno.	Zeleni LED-indikator ne sveti.

## Povezava z letalskimi zvočnimi sistemi

- 1 Slušalke vključite v adapter za letalo.

- 2 Adapter vstavite v izhodni vtičnici sedeža na letalu.
  - 3,5 mm vtičnica  
Uporabite en vtič. Adapterja ne potrebujete.



- Dve 3,5 mm vtičnici  
Uporabite 3,5 mm adapter za letalo z dvema vtičema.



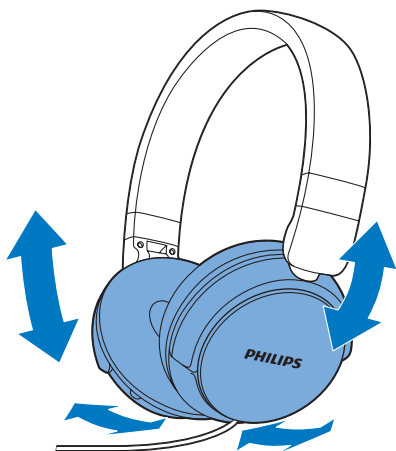
- Napajalna vtičnica in dve 3,5 mm vtičnici  
Uporabite 3,5 mm adapter za letalo z dvema vtičema. Vstavite ga v dve 3,5 mm vtičnici.



---

## Nošenje slušalk

Naglavni trak prilagodite velikosti glave.



### Namig

- Slušalke po uporabi zavrtite za enostavno shranjevanje.



## 5 Tehnični podatki

- Aktivno odpravljanje šumov: povratni zvok (2 mikrofona)
- Čas predvajanja s funkcijo ANC: 40 ur
- Čas poslušanja glasbe in govora: neomejeno
- 1 alkalna baterija AAA
- Opozorilo za šibko baterijo: na voljo



### Opomba

- Pridržujemo si pravico do sprememb tehničnih podatkov brez predhodnega obvestila.

# 6 Obvestilo

Izdelek je narejen iz materialov, ki jih je mogoče reciklirati in ponovno uporabiti, če ga razstavi specializirano podjetje. Upoštevajte lokalne predpise o odlaganju embalažnega materiala, izpraznjenih baterij in stare opreme.

## Odstranjevanje starega izdelka in baterije



Ta izdelek je narejen iz visokokakovostnih materialov in sestavnih delov, ki jih je mogoče reciklirati in uporabiti znova.



Ta simbol na izdelku pomeni, da zanj velja evropska direktiva 2012/19/EU.



Ta simbol pomeni, da izdelek vsebuje baterije, za katere velja evropska direktiva 2013/56/EU, ki določa, da jih ni dovoljeno odlagati skupaj z običajnimi gospodinjskimi odpadki.

Poizvedite, kako je na vašem območju organizirano ločeno zbiranje odpadnih električnih in elektronskih izdelkov in baterij. Upoštevajte lokalne predpise ter izdelka in baterij ne odlagajte z običajnimi gospodinjskimi odpadki. Pravilno odlaganje starih izdelkov in baterij pomaga preprečevati morebitne negativne posledice za okolje in zdravje ljudi.

### **Odstranjevanje baterij za enkratno uporabo**

Navodila za odstranjevanje baterij za enkratno uporabo si oglejte v razdelku "Namestitve priloženih baterij".

### **Okoljske informacije**

Izognili smo se nepotrebni embalaži. Potrudili smo se, da je mogoče embalažo preprosto ločiti na tri materiale: karton (škatla), polistirenska pena (zaščitna embalaža) in polietilen (vrečke, zaščitna penasta folija.)



2016 © Gibson Innovations Limited. Všetky práva vyhradené.

Tento výrobok bol vyrobený a predáva sa na zodpovednosť spoločnosti Gibson Innovations Ltd. a spoločnosť Gibson Innovations Ltd. poskytuje výhradnú záruku na tento výrobok.

Philips a Philips Shield Emblem sú registrované ochranné známky spoločnosti Koninklijke Philips N.V. a používajú sa na základe licencie spoločnosti Koninklijke Philips N.V.

