

PHILIPS

Спортивні
наушники

Серії 5000

ТАА5608



Посібник користувача

Зареєструйте свій виріб і скористайтесь підтримкою на вебсайті:
www.philips.com/support

Зміст

1	Важливі інструкції з техніки безпеки	2
	Безпека слуху	2
	Загальна інформація	2

2	Ваші навушники Bluetooth	4
	Комплектація	4
	Інші пристрої	4
	Огляд ваших бездротових Bluetooth навушників	5

3	Початок роботи	6
	Завантаження додатку	6
	Заряджання акумулятора	6
	Сполучення навушників з мобільним телефоном	6

4	Використання навушників	8
	З'єднання навушників із пристроєм Bluetooth	8
	Керування викликами й музикою	9

5	Технічні дані	11
---	---------------	----

6	Примітки	12
	Сертифікат відповідності	12
	Утилізація старого пристрою та елементів живлення	12
	Видалення вбудованого акумулятора	12
	Відповідність нормам щодо електромагнітних полів (ЕМП)	13
	Екологічна інформація	13
	Сповіднення про відповідність	13

7	Торгові марки	15
---	---------------	----

8	Запитання й відповіді	16
---	-----------------------	----

1 Важливі інструкції з техніки безпеки

Безпека слуху



Небезпечно

- Щоб запобігти пошкодженню слуху, обмежуйте час використання навушників на високій гучності та встановлюйте безпечний рівень гучності. Що вищий рівень гучності, то менша тривалість безпечного прослуховування.

Під час використання навушників обов'язково дотримуйтеся наведених далі рекомендацій.

- Слухайте музику на помірних рівнях гучності впродовж помірних проміжків часу.
- Не підвищуйте рівень гучності дедалі більше, у міру того як ваш слух адаптується.
- Встановлюйте такий рівень гучності, щоб чути навколишні звуки.
- У потенційно небезпечних ситуаціях слід користуватися навушниками з обережністю або тимчасово їх вимикати.
- Надмірний звуковий тиск від навушників може спричинити втрату слуху.

- Не надягайте навушники на обидва вуха під час водіння. Це небезпечно, а в деяких регіонах може бути заборонено законом.
- З міркувань безпеки не слід відволікатися на музику чи телефонні розмови на дорозі або в інших потенційно небезпечних умовах.

Загальна інформація

Щоб запобігти пошкодженню або несправності пристрою, дотримуйтеся наведених нижче правил:



Увага

- Не піддавайте навушники надмірному нагріванню.
- Бережіть навушники від падіння.
- Бережіть навушники від потрапляння крапель та бризок води (див. клас IP-захисту виробу).
- Не допускайте занурення навушників у воду.
- Не заряджайте навушники, якщо роз'єм або розетка вологі.
- Не використовуйте очищувальні засоби, що містять спирт, аміак, бензол або абразивні речовини.
- Регулярно очищуйте навушники, особливо звукопроводи й мікрофонні отвори, чистою, вологою тканиною та запобігайте накопиченню в них таких речовин, як піт і вушна сірка.
- Якщо у звукопроводах, отворах для повітря або мікрофонних отворах залишаться краплі поту або води, гучність звуку тимчасово знизиться або звук зникне повністю. Це не є дефектом. Ретельно очистьте навушники чистою, вологою тканиною. Як варіант, зніміть амбушури, спрямуйте звукопроводи вниз та обережно постукайте навушниками близько п'яти разів по сухій тканині або чомусь подібному, щоб видалити воду, яка накопичилася всередині.
- Перш ніж заряджати або використовувати навушники, переконайтеся, що вони є повністю сухими. Не використовуйте для очищення спиртові серветки та інші речовини.

- Бережіть вбудований акумулятор від надмірного нагрівання, наприклад від сонячних променів, вогню тощо.
- Неправильна заміна акумулятора може призвести до вибуху. Установлюйте елементи живлення лише такого самого або аналогічного типу.
- Задля збереження зазначеного класу IP-захисту порт для заряджання має бути закритий заглушкою.
- Не кидайте акумулятор у вогонь, гарячу піч чи духовку, не розрізайте й не ламайте його механічними засобами, оскільки це може спричинити вибух.
- Не залишайте акумулятор у місцях з надзвичайно високою температурою, оскільки це може спричинити вибух або витік легкозаймистої рідини чи газу.
- Бережіть акумулятор від надзвичайно низького атмосферного тиску, оскільки це може спричинити вибух або витік легкозаймистої рідини чи газу.
- Заміна акумулятора на акумулятор невідповідного типу може спричинити серйозне пошкодження навушників і акумулятора (наприклад, у разі використання деяких типів літійових акумуляторів).
- Якщо навушники не будуть використовуватися впродовж тривалого часу, акумулятор почне втрачати заряд. Щоб уникнути цього, повністю заряджайте акумулятор щонайменше раз на три місяці.
- Щоб уникнути ризику займання, пристрій слід підключати тільки до зовнішнього джерела живлення, вихідні параметри якого повинні відповідати вимогам до джерел живлення класу PS1 (вихідною потужністю до 15 Вт).

Робоча температура, температура зберігання та вологість

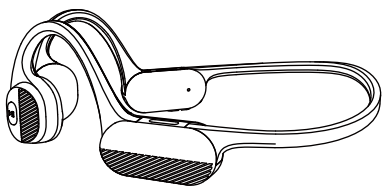
- Температура зберігання: від -20°C до 50°C за відносної вологості до 90%.
- Робоча температура: від 0°C до 45°C за відносної вологості до 90%.
- В умовах високих чи низьких температур час роботи акумулятора може скорочуватися.

2 Ваші навушники Bluetooth

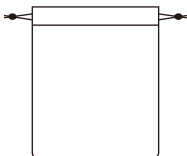
Вітаємо вас із придбанням та запрошуємо приєднатися до клубу Philips! Щоб у повній мірі скористатися підтримкою, яку пропонує Philips, зареєструйте свій виріб на сторінці www.philips.com/support. З цими навушниками Philips ви зможете:

- здійснювати дзвінки у зручному безпроводному режимі hands-free;
- слухати музику та керувати її відтворенням в безпроводному режимі;
- перемикатися між дзвінками й музикою.

Комплектація



Спортивні безпроводні навушники Philips TAA5608



М'який чохол



Зарядний кабель Type-C (лише для заряджання)



Короткий посібник користувача



Міжнародна гарантія

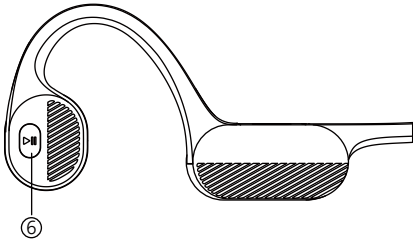
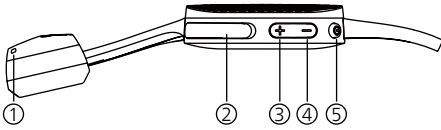



Інструкція з техніки безпеки

Інші пристрої

Мобільний телефон або пристрій (наприклад, ноутбук, планшет, адаптери Bluetooth, MP3-плеєри тощо) з підтримкою Bluetooth, сумісний з навушниками (див. Розділ «Технічні дані» на стор. 11).

Огляд ваших бездротових Bluetooth навушників



- ① Мікрофонний отвір
- ② Порт Type C для заряджання
- ③ Кнопка регулювання гучності +
- ④ Кнопка регулювання гучності -
- ⑤  Кнопка живлення
- ⑥ Багатофункціональна кнопка (MFB)

3 Початок роботи

Завантаження додатку

Щоб завантажити додаток, відскануйте QR-код / натисніть кнопку «Завантажити» або введіть пошуковий запит «Philips Headphones» у магазині Apple App Store або Google Play.



Додаток Philips Headphones дає змогу керувати музикою, яку ви слухаєте. Ви можете налаштувати звук, щоб ваша музика та дзвінки завжди найкраще відповідали вашим потребам.

Зарядження акумулятора

Примітка

- Перед використанням навушників покладіть їх у зарядний чохол і заряджайте акумулятор протягом 2 годин. Це забезпечить оптимальний рівень заряду та ємність акумулятора.
- Щоб запобігти можливим пошкодженням, використовуйте лише оригінальний кабель для зарядження USB-C.
- Перед зарядженням завершіть усі дзвінки. Приєднання до зарядного пристрою призведе до вимкнення навушників.
- Якщо навушники не будуть використовуватися впродовж тривалого часу, акумулятор почне втрачати заряд. Щоб уникнути цього, повністю заряджайте акумулятор щонайменше раз на три місяці.

Підключіть кабель для зарядки, що додається, до:


- порту Type C для зарядження, розташованого на навушниках;
 - зарядного пристрою/порту USB комп'ютера.
- ↳ Під час зарядження світлодіод світиться білим і вимикається, коли навушники повністю заряджені.

Порада

- Зазвичай, для повного зарядження потрібно 2 години.

Сполучення навушників з мобільним телефоном

Перш ніж використовувати навушники зі своїм мобільним телефоном уперше, створіть пару. Після сполучення між навушниками і мобільним телефоном встановлюється унікальний шифрований зв'язок. Навушники зберігають в пам'яті останні 4 пристрої. Якщо ви спробуєте сполучити більше ніж 4 пристрої, найдавніше сполучений пристрій буде замінено новим.

- 1 Переконайтеся, що навушники повністю заряджені та вимкнені.
- 2 Натисніть і утримуйте  протягом 4 секунд, поки синій і білий світлодіод не почнуть швидко блимати.
↳ Навушники залишаються в режимі створення пари протягом 5 хвилин.
- 3 Увімкніть мобільний телефон і активуйте на ньому функцію Bluetooth.

4 Сполучіть навушники з мобільним телефоном. Для отримання детальної інформації зверніться до посібника користувача вашого мобільного телефону.

У наступному прикладі показано, як створити пару навушників з мобільним телефоном.

- 1 Увімкніть функцію Bluetooth на своєму мобільному телефоні, виберіть **Philips TAA5608**.
- 2 Якщо з'явиться запит, введіть пароль "0000" (чотири нуля). На пристроях з версією Bluetooth 3.0 і вище вводити пароль не потрібно.



Philips TAA5608

4 Використання навушників

З'єднання навушників із пристроєм Bluetooth

- 1 Увімкніть мобільний телефон/ пристрій Bluetooth.
- 2 Натисніть і утримуйте кнопку ввімкнення/вимкнення, щоб увімкнути навушники.
 - ↳ Синій світлодіод загоряється на 1 секунду
 - ↳ Навушники автоматично підключаються до останнього підключеного мобільного телефону/пристрою Bluetooth. Якщо останній пристрій недоступний, навушники перейдуть у режим створення пари



Порада

- Якщо ви вмикаєте мобільний телефон/ пристрій Bluetooth або активуєте функцію Bluetooth після ввімкнення навушників, вам доведеться повторно підключити навушники та мобільний телефон/пристрій Bluetooth вручну.



Примітка

- Якщо навушники не з'єднуються з жодним пристроєм Bluetooth в межах досяжності протягом 5 хвилин, вони автоматично вимикаються, щоб заощадити заряд акумулятора.

Багатоточкове підключення

Створення пари

- Створення пари навушників із двома пристроями, наприклад, мобільним телефоном та ноутбуком.

Перемикання між пристроями

- У будь-який час ви можете слухати музику лише з 1 пристроєм. Інший пристрій буде для телефонних дзвінків.
- Призупиніть аудіо з 1 пристроєм, а потім почніть відтворення аудіо з іншого пристрою.



Примітка

- Під час потокового аудіо з Пристроєм 1, отримання виклику з Пристроєм 2 автоматично призупинить відтворення пристроєм 1. І виклик буде автоматично перенаправлено на навушники.
- Після завершення дзвінка відтворення музики з першого пристрою автоматично відновиться.

Керування викликами й музикою

Увімкнення/вимкнення

Завдання	Кнопка	Дія
Увімкнути навушники	Кнопка живлення	Натисніть і утримуйте 2 секунди
Вимкнути навушники	Кнопка живлення	Натисніть і утримуйте 4 секунди ↳ Синій світлодіод загоряється на 1 секунду



Керування музикою

Завдання	Кнопка	Дія
Відтворення або призупинення музики	MFB	Натисніть один раз
Регулювання гучності	+/-	Натисніть один раз
Наступна композиція	+	Тривале натискання
Попередня композиція	-	Тривале натискання

Керування викликами

Завдання	Кнопка	Дія
Відповісти/покласти слухавку	MFB	Натисніть один раз
Відхилити дзвінок	MFB	Тривале натискання
Перемикання абонента під час дзвінка	MFB	Натисніть двічі

Світлодіоди для бігу

Завдання	Кнопка	Дія
Світлодіоди для бігу увімк.		Натисніть один раз
Повільне блимання--> Швидке блимання --> Постійно ввімкнено --> Постійно вимкнено		Натисніть один раз

Інший індикатор стану навушників

Стан навушників	Індикатор
Коли навушники знаходяться в режимі очікування або під час прослуховування музики, навушники підключені до пристрою Bluetooth	Синій світлодіод блимає раз на 4 секунди
Навушники готові до сполучення	Світлодіод швидко блимає синім кольором
Навушники ввімкнені, але не з'єднані з пристроєм Bluetooth	Синій світлодіод блимає двічі на 3 секунди. Якщо неможливо встановити з'єднання, навушники вимкнуться самостійно протягом 5 хвилин
Низький рівень заряду акумулятора	Синій світлодіод блимає 3 рази щохвилини, доки не вимкнеться живлення
Акумулятор повністю заряджений	Синій світлодіод вимкнений

5 Технічні дані

- Тривалість програвання музики: 6 години
- Розмови: 6 години
- Режим очікування: 80 години
- Повний час заряджання: 2 години
- Літієво-полімерна акумуляторна батарея (140 мА•год)
- Версія Bluetooth: 5.3
- Сумісні профілі Bluetooth:
 - HFP (профіль гучного зв'язку)
 - A2DP (розширений профіль поширення аудіо)
 - AVRCP (профіль дистанційного керування аудіо/відео)
- Підтримуваний аудіокодек: SBC
- Діапазон частот: 2,402–2,480 ГГц
- Потужність передавача: < 10 дБм
- Максимальна дальність роботи: до 10 метрів
- 2 мікрофони із штучним інтелектом
- Автоматичне вимкнення живлення
- Попередження про низький заряд: доступне



Примітка

- Технічні характеристики можуть змінюватися без попередження.

6 Примітки

Сертифікат відповідності

Ця компанія MMD Hong Kong Holding Limited заявляє, що цей виріб відповідає усім основним вимогам та іншим відповідним положенням Директиви RED 2014/53/EU та UK Radio Equipment Regulations SI 2017 No 1206. Сертифікат відповідності можна переглянути на вебсайті www.philips.com/support.

Утилізація старого пристрою та елементів живлення



Цей виріб розроблено й виготовлено з високоякісних матеріалів і компонентів, придатних для переробки та повторного використання.



Цей символ на виробі означає, що на нього поширюється дія Директиви ЄС 2012/19/EU.



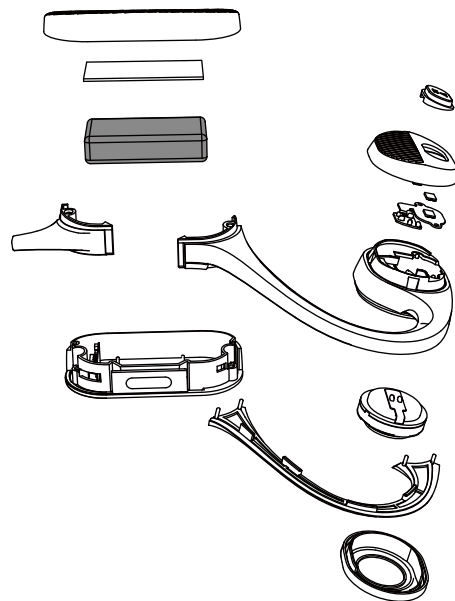
Цей символ означає, що виріб містить вбудований акумулятор, на який поширюється дія Директиви ЄС 2013/56/EU, згідно з якою акумулятор не можна утилізувати разом із побутовими відходами. Ми настійно рекомендуємо звернутися до офіційного пункту збору або сервісного центру Philips, фахівці яких допоможуть вилучити акумулятор з батарею.

Ознайомтеся з місцевою системою роздільної утилізації електротехнічних і електронних виробів та акумуляторів. Дотримуйтеся місцевих правил і ніколи не утилізуйте старі вироби й акумулятори разом із побутовими відходами. Правильна утилізація старих виробів і акумуляторів дозволяє запобігти негативному впливу на довкілля та здоров'я людей.

Видалення вбудованого акумулятора

Якщо у вашій країні немає системи збору й утилізації електронних виробів, ви можете захистити довкілля, якщо перед викиданням навушників виймете й окремо утилізуєте акумулятор.

- Перш ніж виймати акумулятор, переконайтеся, що навушники від'єднані.



Відповідність нормам щодо електромагнітних полів (ЕМП)

Цей виріб відповідає вимогам всіх застосованих стандартів і норм щодо впливу електромагнітних полів.

Екологічна інформація

Для пакування виробу було використано лише необхідні матеріали. Ми подбали, щоб упаковку можна було легко розділити на три матеріали: картон (коробка), пінополістирол (захисний пінопласт) та поліетилен (пакети, пакувальний пінополіетилен). Ваша система складається з матеріалів, які підлягають переробці і можуть бути використані повторно у разі розбирання спеціалізованою компанією. Дотримуйтеся місцевих норм і правил щодо утилізації пакувальних матеріалів, використаних акумуляторів і старого обладнання.

Сповіднення про відповідність

Цей пристрій відповідає нормам, встановленим частиною 15 Правил Федеральної комісії зі зв'язку США. Експлуатація цього пристрою можлива лише за таких двох умов:

- 1. Цей пристрій не повинен утворювати шкідливих перешкод.**
- 2. Цей пристрій має поглинати будь-які перешкоди, зокрема ті, що можуть спричинити збої в роботі.**

Правила Федеральної комісії зі зв'язку США

Це обладнання пройшло перевірку та відповідає обмеженням для цифрових пристроїв класу «В» згідно з вимогами частини 15 Правил Федеральної комісії зі зв'язку США. Ці обмеження впроваджено, щоб забезпечити належний захист від шкідливих перешкод у разі встановлення в житлових приміщеннях. Це обладнання генерує, використовує й може випромінювати енергію в радіочастотному діапазоні, і в разі встановлення та використання всупереч інструкціям з експлуатації може створювати шкідливі перешкоди для радіозв'язку.

Проте немає жодної гарантії відсутності перешкод в окремих випадках встановлення. Якщо це обладнання створює перешкоди для прийому радіо- чи телевізійного сигналу (це можна перевірити шляхом вмикання й вимикання обладнання), користувач може спробувати усунути перешкоди одним із наведених способів:

- змінити напрямок чи місце розташування приймальної антени;
- збільшити відстань між обладнанням і приймачем;
- Під'єднати обладнання та приймач до розеток, встановлених на різних контурах електромережі.
- звернутися по допомогу до продавця або досвідченого радіо-/телемайстра.

Заява про відповідність нормам щодо гранично допустимих доз опромінення, встановленим Федеральною комісією зі зв'язку США:

Це обладнання відповідає нормам щодо гранично допустимих доз опромінення, встановленим Федеральною комісією зі зв'язку США для неконтрольованих середовищ. Цей передавач не можна розташовувати поруч або використовувати спільно з будь-якою іншою антеною чи передавачем.

Увага! Доводимо до відома користувача, що зміни або модифікації цього пристрою, не схвалені стороною, яка відповідає за дотримання норм і правил, можуть призвести до позбавлення користувача права на експлуатацію обладнання.

Канада:

Цей пристрій містить безліцензійний(-і) передавач(і) або приймач(і), які відповідають вимогам стандартів щодо безліцензійного радіозв'язку Міністерства промисловості Канади. Експлуатація цього пристрою можлива лише за таких двох умов:

- (1) Цей пристрій не повинен утворювати шкідливих перешкод.
- (2) Цей пристрій має поглинати будь-які перешкоди, зокрема ті, що можуть спричиняти збої в роботі пристрою.

CAN ICES-003(B)/NMB-003(B)

Заява про відповідність нормам щодо гранично допустимих доз опромінення, встановленим Міністерством промисловості Канади:

Це обладнання відповідає канадським нормам щодо гранично допустимих доз опромінення для неконтрольованих середовищ. Цей передавач не можна розташовувати поруч або використовувати спільно з будь-якою іншою антеною чи передавачем.

7 Торгові марки

Bluetooth

Словесний товарний знак і логотипи Bluetooth® є зареєстрованими товарними знаками, що належать корпорації Bluetooth SIG, Inc., і будь-яке використання таких знаків компанією MMD Hong Kong Holding Limited здійснюється тільки за ліцензією. Інші товарні знаки і торгові марки належать їх відповідним власникам.

Siri

Siri є товарним знаком компанії Apple Inc., зареєстрованим у США та інших країнах світу.

8 Запитання й відповіді

Мої навушники Bluetooth не вмикаються.

Низький рівень заряду акумулятора. Зарядіть навушники.

Не вдається виконати сполучення навушників Bluetooth з пристроєм Bluetooth.

Функцію Bluetooth вимкнено. Перш ніж вмикати навушники, увімкніть свій пристрій Bluetooth і активуйте на ньому функцію Bluetooth.

Пристрою Bluetooth не вдається знайти навушники.

- Навушники можуть бути під'єднані до раніше сполученого пристрою. Вимкніть під'єднаний пристрій або приборіть його за межі радіусу дії.
- Можливо, сполучення було скинуто або навушники були раніше сполучені з іншим пристроєм. Знову сполучіть навушники з пристроєм Bluetooth, як описано в посібнику користувача (див. «Сполучення навушників з мобільним телефоном» на сторінці 6).

Навушники Bluetooth підключені до мобільного телефону з підтримкою стереосигналу Bluetooth, але музика відтворюється лише через динамік мобільного телефону.

Див. посібник користувача мобільного телефону. Увімкніть режим прослуховування музики через навушники.

Низька якість звуку, чути потріскування.

- Пристрій Bluetooth знаходиться поза межами робочого діапазону. Скоротіть відстань між навушниками та пристроєм Bluetooth або приборіть перешкоди між ними.
- Зарядіть навушники.

Трансляція з мобільного телефону дуже повільна й має низьку якість звуку або взагалі не працює.

Переконайтеся, що мобільний телефон підтримує не лише профіль HFP (моно), але й профіль A2DP, а також є сумісним із BT4.0x або вище (див. розділ «Технічні дані» на стор. 11).

Я чую звук, але не можу керувати музикою на своєму пристрої Bluetooth (наприклад, починати або призупиняти відтворення, переходити вперед/назад).

Переконайтеся, що аудіопристрій Bluetooth підтримує профіль AVRCP (див. розділ «Технічні дані» на стор. 11).

Рівень гучності навушників занижений.

Деякі пристрої Bluetooth не можуть зв'язати рівень гучності з навушниками за допомогою синхронізації гучності. У цьому випадку вам доведеться самостійно налаштувати гучність на пристрої Bluetooth, щоб досягти відповідного рівня гучності.

Не можу підключити навушники до іншого пристрою, що робити?

- Переконайтеся, що функція Bluetooth попереднього парного пристрою вимкнена.
- Повторіть процедуру сполучення на другому пристрої (див. 'Сполучення навушників з мобільним телефоном' на стор. 6).

Регулярно очищуйте навушники.

- Регулярно очищуйте навушники, особливо звукопроводи й мікрофонні отвори, чистою, вологою тканиною та запобігайте накопиченню в них таких речовин, як піт і вушна сірка.
- Якщо у звукопроводах, отворах для повітря або мікрофонних отворах залишаться краплі поту або води, гучність звуку тимчасово знизиться або звук зникне повністю. Це не є дефектом. Ретельно очистьте навушники чистою, вологою тканиною. Як варіант, зніміть амбушури, спрямуйте звукопроводи вниз та обережно постукайте навушниками близько п'яти разів по сухій тканині або чомусь подібному, щоб видалити воду, яка накопичилася всередині.
- Перш ніж заряджати або використовувати навушники, переконайтеся, що вони є повністю сухими. Не використовуйте для очищення спиртові серветки та інші речовини.

Регулярно заряджайте навушники.

Якщо навушники не будуть використовуватися впродовж тривалого часу, акумулятор почне втрачати заряд. Щоб уникнути цього, повністю заряджайте акумулятор щонайменше раз на три місяці.

Для отримання подальшої підтримки відвідайте сторінку www.philips.com/support.



2023 © MMD Hong Kong Holding Limited. Всі права застережено. Технічні характеристики можуть змінюватися без попередження. Philips та емблема щита Philips є зареєстрованими товарними знаками компанії Koninklijke Philips N.V., що використовуються за ліцензією. Цей виріб виготовлено і реалізовано під контролем компанії MMD Hong Kong Holding Limited або однієї з її філій. Гарантію на цей виріб надає компанія MMD Hong Kong Holding Limited. Усі інші назви компаній та продуктів можуть бути товарними знаками відповідних компаній, із якими асоціюються.

