

เราอยู่เคียงข้างคุณเสมอ

ลงทะเบียนผลิตภัณฑ์ของคุณและรับการสนับสนุนที่
www.philips.com/welcome



MCM2150



คู่มือผู้ใช้

PHILIPS

สารบัญ

1	ข้อสำคัญ	2
	ความปลอดภัย	2
2	Micro System ของคุณ	3
	ข้อมูลเบื้องต้น	3
	ภายในกล่องมีอะไรบ้าง	3
	ภาพรวมของตัวเครื่อง	4
	ภาพรวมของรีโมทคอนโทรล	5
3	เริ่มต้นใช้งาน	6
	เชื่อมต่อลำโพง	6
	ต่อสายไฟ	6
	สารถัดคุณสมบัติ	6
	เตรียมการใช้รีโมทคอนโทรล	6
	ตั้งเวลา	7
	เปิด	7
4	เล่น	8
	การเล่นจากแผ่นดิสก์	8
	เล่นจาก USB	8
	ควบคุมการเล่น	8
	ข้ามไปที่แทร็ค	8
	ตั้งโปรแกรมแทร็ค	8
5	ฟังวิทยุ	9
	การหาคคลื่นสถานีวิทยุ	9
	ตั้งโปรแกรมสถานีวิทยุโดยอัตโนมัติ	9
	ตั้งโปรแกรมสถานีวิทยุด้วยตนเอง	9
	เลือกสถานีวิทยุที่ตั้งไว้ล่วงหน้า	9
6	คุณสมบัติอื่นๆ	10
	ตั้งนาฬิกาปลุก	10
	ตั้งค่า Sleep Timer	10
	ฟังอุปกรณ์ภายนอก	10
7	ข้อมูลผลิตภัณฑ์	11
	ข้อมูลจำเพาะผลิตภัณฑ์	11
	ข้อมูลความสามารถในการเล่น USB	11
	รูปแบบแผ่นดิสก์ MP3 ที่รองรับ	12
8	วิธีแก้ไขปัญหา	13
9	คำประกาศ	14

1 ข้อสำคัญ



ความปลอดภัย

รู้จักสัญลักษณ์ความปลอดภัยเหล่านี้



สัญลักษณ์ 'สายฟ้า' แสดงให้เห็นว่าวัสดุฉนวนป้องกันภายในอุปกรณ์อาจทำให้เกิดไฟฟ้าช็อต เพื่อความปลอดภัยของทุกคนในครอบครัว โปรดอย่าถอดฝาครอบผลิตภัณฑ์ออก

สัญลักษณ์ 'เครื่องหมายตกใจ' แสดงว่าคุณควรใส่ใจในคุณสมบัติของเครื่อง คุณจึงควรอ่านสิ่งพิมพ์ที่ใหม่พร้อมเครื่องโดยละเอียดเพื่อป้องกันปัญหาอันเกิดจากการทำงานและการบำรุงรักษา

คำเตือน: เพื่อลดความเสี่ยงในการเกิดไฟไหม้หรือไฟฟ้าช็อต ไม่ควรให้อุปกรณ์สัมผัสโดนน้ำฝนหรือความชื้น และวัตถุที่มีน้ำบรรจุอยู่ เช่น ไม่ควรวางแจกันไว้บนอุปกรณ์

ข้อควรระวัง: เพื่อป้องกันไม่ให้เกิดไฟฟ้าช็อต เสียบปลั๊กให้ลึกจนสุด (สำหรับภูมิภาคที่ใช้ปลั๊กโพลาร์ไรส์: เพื่อป้องกัน ไม่ให้เกิดไฟฟ้าช็อต ให้สวมใส่ถุงที่วางของปลั๊กเข้ากับช่องเสียบที่กว้าง)

คำแนะนำด้านความปลอดภัยที่สำคัญ

- โปรดทำตามคำแนะนำทั้งหมด
- โปรดสนใจในคำเตือนทั้งหมด
- ห้ามใช้อุปกรณ์นี้ใกล้น้ำ
- ทำความสะอาดด้วยผ้าแห้งเท่านั้น
- ห้ามนำสิ่งของวางปิดที่ช่องระบายอากาศ โปรดติดตั้งตามคำแนะนำของผู้ผลิต
- ห้ามติดตั้งใกล้แหล่งกระจายความร้อน เช่น เครื่องกระจายพลังงาน เครื่องทำความร้อน เตาอบ หรืออุปกรณ์อื่นๆ (เช่น เครื่องขยายเสียง) ที่ก่อให้เกิดความร้อน
- ป้องกันไม่ให้สายไฟถูกเหยียบหรือบีบอัด โดยเฉพาะอย่างยิ่งที่ปลั๊ก ที่เก็บและจุดที่ถอดออกจากเครื่อง
- ใช้อุปกรณ์ติดตั้ง/อุปกรณ์เสริมที่ผู้ผลิตกำหนดเท่านั้น
- ใช้กับรถเข็น แทนวาง ที่ตั้งแบบสามขา ตัวยึด หรือโต๊ะที่ผู้ผลิตกำหนดหรือที่ขายพร้อมกับอุปกรณ์เท่านั้น เมื่อใช้รถเข็น โปรดใช้ความระมัดระวังขณะขึ้นรถเข็น/อุปกรณ์ เพื่อหลีกเลี่ยงการได้รับบาดเจ็บจากอุปกรณ์เหล่านี้

- ถอดปลั๊กอุปกรณ์ออก ขณะเกิดพายุฝนฟ้าคะนอง หรือเมื่อไม่ได้ใช้อุปกรณ์เป็นเวลานาน
- โปรดติดต่อเกี่ยวกับการบริการกับพนักงานบริการที่มีความชำนาญ จำเป็นต้องนำอุปกรณ์เข้ารับบริการ เมื่อเกิดความเสียหายไม่ว่าด้วยเหตุผลใดก็ตาม เช่น สายไฟหรือปลั๊กเสียหาย น้ำหกใส่ หรือมีวัตถุหล่นลงบนเครื่อง เครื่องเปียกฝนหรือได้รับความชื้น ทำงาน ไม่ปกติ หรือตกลง
- การใช้แบตเตอรี่ ข้อควรระวัง – เพื่อป้องกันแบตเตอรี่รั่ว ซึ่งอาจทำให้ร่างกายบาดเจ็บ ทรัพย์สินเสียหาย หรือตัวเครื่องเสียหาย:
 - ใส่แบตเตอรี่ให้ถูกต้อง ตามเครื่องหมาย + และ - ที่ปรากฏบนตัวเครื่อง
 - ไม่ควรให้แบตเตอรี่ (ชุดแบตเตอรี่หรือแบตเตอรี่ที่ติดตั้ง) สัมผัสกับความร้อน เช่น แสงอาทิตย์ เปลวไฟ หรืออื่นๆ
 - ถอดแบตเตอรี่ออก หากไม่ใช่เครื่องเป็นเวลานาน
 - ไม่ควรให้น้ำหยดหรือน้ำสาดใส่ตัวเครื่อง
 - อย่าวางสิ่งของที่อาจก่อให้เกิดอันตรายไว้บนเครื่อง (เช่น วัตถุที่บรรจุของเหลว เช่น น้ำที่จืดไฟ)
 - หากใช้ปลั๊ก ไฟหลักหรือตัวเชื่อมอุปกรณ์ต่อขณะเลิกการเชื่อมต่อกับตัวเครื่อง อุปกรณ์ที่แยกการเชื่อมต่อไปนั้นยังคงพร้อมใช้งานอยู่

คำเตือน

- ห้ามถอดฝาครอบเครื่องออกโดยเด็ดขาด
- ห้ามหกล้อลิ้นชิ้นส่วนใดๆ ของอุปกรณ์
- ห้ามวางอุปกรณ์นี้ไว้บนอุปกรณ์ไฟฟ้าอื่นๆ
- เก็บอุปกรณ์ให้ห่างจากการสัมผัสโดยตรง แสงแดด เปลวไฟ หรือความร้อนโดยตรง
- ห้ามเพิ่มพลังส่งแรงเซอร์กิตในอุปกรณ์นี้
- ตรวจสอบให้แน่ใจว่าคุณสามารถเข้าถึงสายไฟ ปลั๊กหรืออะแดปเตอร์ได้ง่าย เพื่อแยกการเชื่อมต่ออุปกรณ์กับแหล่งพลังงาน

2 Micro System ของคุณ

ขอแสดงความยินดีที่คุณเลือกซื้อผลิตภัณฑ์ของเรา และยินดีต้อนรับสู่ Philips เพื่อให้คุณได้รับประโยชน์อย่างเต็มที่จากบริการที่ Philips มอบให้ โปรดลงทะเบียนผลิตภัณฑ์ของคุณที่ www.philips.com/welcome

ข้อมูลเบื้องต้น

ด้วยเครื่องนี้ คุณจะสามารถ:

- เพลิดเพลินกับเสียงที่ได้จากแผ่นดิสก์, อุปกรณ์จัดเก็บข้อมูล USB และอุปกรณ์ภายนอกอื่นๆ;
- ฟังจากสถานีวิทยุ

คุณสามารถปรับเสียงเอาต์พุตให้ดีขึ้นได้โดยใช้เอฟเฟกต์เสียงด้านล่าง:

- Digital Sound Control (DSC)
 - DSC 1: สมดุล
 - DSC 2: เคลียร์
 - DSC 3: พลังแรง
 - DSC 4: อบอุ่น
 - DSC 5: ไส้กังวาน

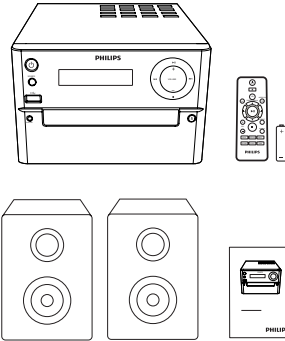
เครื่องรองรับรูปแบบสื่อเหล่านี้:



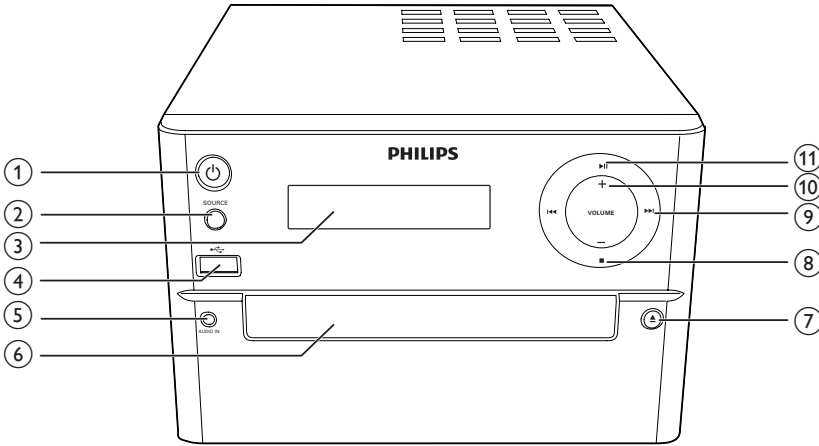
ภายในกล่องมีอะไรบ้าง

ตรวจสอบและระบุอุปกรณ์ที่หามาภายในกล่องของคุณ:

- ตัวเครื่อง
- 2 x ลำโพง
- รีโมทคอนโทรล (มีแบตเตอรี่ AAA หนึ่งก้อน)
- คู่มือผู้ใช้

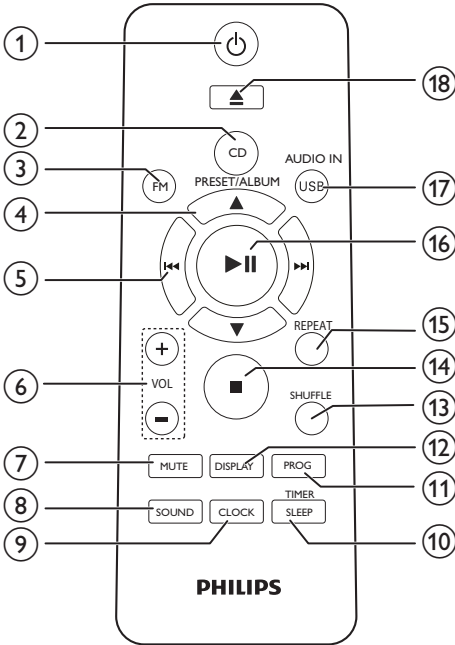


ภาพรวมของตัวเครื่อง



- ① **⏻**
 - เปิดหรือปิดเครื่อง
 - เปลี่ยนไปยังโหมดสแตนด์บายหรือโหมดสแตนด์บาย Eco
- ② **SOURCE**
 - เลือกแหล่งเสียง: CD, USB, FM, AUDIO IN
- ③ **แสดงผล**
 - แสดงสถานะปัจจุบัน
- ④ **🔌**
 - แจ็คสำหรับอุปกรณ์ USB
- ⑤ **AUDIO IN**
 - แจ็คอินพุตเสียง (3.5 มม.) สำหรับอุปกรณ์เสียงภายนอก
- ⑥ **ช่องใส่แผ่นดิสก์**
- ⑦ **▲**
 - เปิด/ปิดช่องใส่แผ่นดิสก์
- ⑧ **■**
 - หยุดเล่นหรือลบบโปรแกรม
- ⑨ **⏮ / ⏭**
 - ซ้ำมไปที่แทร็คก่อนหน้า/ถัดไป
 - ค้นหาภายในแทร็ค/แผ่นดิสก์/USB
 - หาด้านสถานีวิทยุ
 - ปรับเวลา
- ⑩ **VOLUME +/-**
 - ปรับระดับเสียง
- ⑪ **▶▶**
 - เริ่มเล่น หยุดชั่วคราวหรือเล่นต่อ

ภาพรวมของรีโมทคอนโทรล



- ① **⏻**
 - เปิดหรือปิดเครื่อง
 - เปลี่ยนไปยังโหมดลดแรงจลน์หรือโหมดลดแรงจลน์พลังงาน Eco
- ② **CD**
 - เลือกแหล่ง CD
- ③ **FM**
 - เลือกแหล่ง FM
- ④ **PRESET/ALBUM ▲ / ▼**
 - เลือกสถานีวิทยุที่ตั้งไว้ล่วงหน้า
 - ข้ามไปที่อัลบั้ม ก่อนหน้า/ถัดไป
- ⑤ **⏮ / ⏭**
 - ข้ามไปที่แทร็คก่อนหน้า/ถัดไป
 - ค้นหาภายในแทร็ค/แผ่นดิสก์/USB
 - หาด้านสถานีวิทยุ
 - ปรับเวลา

- ⑥ **VOL +/-**
 - ปรับระดับเสียง
- ⑦ **MUTE**
 - ปิดเสียงหรือคืนค่าระดับเสียง
- ⑧ **SOUND**
 - ปรับเอฟเฟกต์เสียงให้ดีขึ้นได้ด้วย Digital Sound Control (DSC)
- ⑨ **CLOCK**
 - ตั้งเวลา
 - ดูข้อมูลนาฬิกา
- ⑩ **SLEEP/TIMER**
 - ตั้งค่าระบบตั้งเวลาปิด
 - การตั้งเวลาปลุก
- ⑪ **PROG**
 - ตั้งโปรแกรมแทร็ค
 - การตั้งโปรแกรมสถานีวิทยุ
 - เก็บข้อมูลการตั้งสถานีวิทยุ FM อัตโนมัติ
- ⑫ **DISPLAY**
 - ปรับความสว่างของหน้าจอ
- ⑬ **SHUFFLE**
 - เล่นเพลงแบบสุ่ม
- ⑭ **■**
 - หยุดเล่นหรือลบโปรแกรม
- ⑮ **REPEAT**
 - เล่นซ้ำหนึ่งแทร็คหรือทุกแทร็ค
- ⑯ **▶▶**
 - เริ่มเล่น หยุดชั่วคราวหรือเล่นต่อ
- ⑰ **USB/AUDIO IN**
 - เลือกแหล่ง USB หรือ AUDIO IN
- ⑱ **▲**
 - กดเพื่อเปิดหรือปิดช่องใส่แผ่นดิสก์

3 เริ่มต้นใช้งาน

! ข้อควรระวัง

- การใช้อุปกรณ์ควบคุม ปรับแต่ง หรืออุปกรณ์ทำงานอื่นๆ ที่มีขั้วต่อเนกเทอหรือจากที่กล่าวไว้ อาจทำให้เกิดการนำความร้อนที่เป็นอันตรายหรือการทำงานอื่นๆ ที่ไม่ปลอดภัย

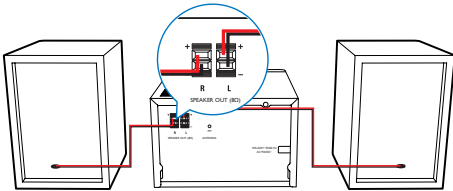
โปรดทำตามคำแนะนำในบทนี้ตามลำดับ หากคุณติดต่อ Philips โปรดแจ้งหมายเลขรุ่นและหมายเลขผลิตภัณฑ์ของอุปกรณ์นี้ หมายเลขรุ่นและหมายเลขผลิตภัณฑ์มีอยู่ที่ด้านหลังอุปกรณ์ เขียนหมายเลขด้านล่างนี้:

หมายเลขรุ่น _____
 หมายเลขผลิตภัณฑ์ _____

เชื่อมต่อลำโพง

หมายเหตุ

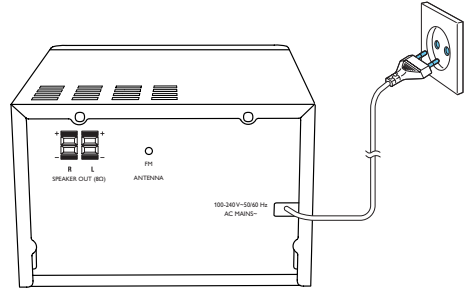
- เพื่อการรับประกันประสิทธิภาพเสียง ให้ใช้ลำโพงที่ให้มาเท่านั้น
- เชื่อมต่อเฉพาะลำโพงที่มีความต้านทานเหมือนกับหรือสูงกว่าลำโพงที่ให้มา โปรดดูข้อมูลในหัวข้อ ข้อมูลจำเพาะผลิตภัณฑ์ ของคู่มือเล่มนี้



ต่อสายไฟ

! ข้อควรระวัง

- เสี่ยงต่อความเสียหายของผลิตภัณฑ์ ตรวจสอบให้แน่ใจว่าแรงดันไฟฟ้าของแหล่งจ่ายไฟตรงกับกับแรงดันไฟฟ้าที่พิมพ์ไว้ที่ด้านหลังหรือด้านล่างตัวเครื่อง
- อันตรายจากไฟฟ้าช็อต เมื่อคุณถอดปลั๊กสายไฟ AC ให้ดึงตัวปลั๊กเสมอ ห้ามดึงที่สายไฟ
- ก่อนที่จะคุณเชื่อมต่อสายไฟ AC โปรดตรวจสอบให้แน่ใจว่าคุณได้เชื่อมต่อจุดต่างๆ ทั้งหมดแล้ว



สาริตคุณสมบัติ

ในโหมดสแตนด์บาย คุณสามารถสาริตคุณสมบัติต่างๆ ได้โดยกด

- - ➔ คุณสมบัติต่างๆ บนแผงจอแสดงผลจะปรากฏขึ้นที่ละรายการ
 - ในการปิดการสาริต ให้กด
 - อีกครั้ง

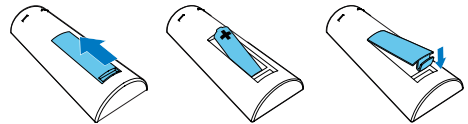
เตรียมการใช้รีโมทคอนโทรล

! ข้อควรระวัง

- เสี่ยงต่อการระเบิด: เก็บแบตเตอรี่ให้ห่างจากความร้อน แสงแดดหรือไฟ ห้ามทิ้งแบตเตอรี่ลงในไฟ
- เสี่ยงต่อความเสียหายของผลิตภัณฑ์: เมื่อไม่ได้ใช้งานรีโมทคอนโทรลเป็นระยะเวลานาน ให้นำแบตเตอรี่ออก

ในการใส่แบตเตอรี่รีโมทคอนโทรล:

- 1 เปิดช่องใส่แบตเตอรี่
- 2 ใส่แบตเตอรี่ AAA ที่ให้มาโดยต่อขั้วให้ถูกต้อง (+/-) ตามที่แสดงไว้
- 3 ปิดช่องใส่แบตเตอรี่



ตั้งเวลา

- 1 ในโหมดสแตนด์บาย กดค้างที่ **CLOCK** บนรีโมทคอนโทรลเป็นเวลาานกว่าสองวินาที
↳ [24H] หรือรูปแบบชั่วโมง [12H] จะปรากฏขึ้น
- 2 กด **⏪ /**
⏩ เพื่อเลือกรูปแบบชั่วโมง [24H] หรือ [12H]
- 3 กด **CLOCK** เพื่อยืนยัน
↳ หน่วยชั่วโมงจะปรากฏขึ้นและเริ่มกะพริบ
- 4 ดำเนินขั้นตอน 2-3 ซ้ำ เพื่อตั้งค่าชั่วโมงและนาฬิกา



หมายเหตุ

- หากไม่กดปุ่มภายใน 90 วินาที ระบบจะออกจากโหมดการตั้งค่านาฬิกาโดยอัตโนมัติ



เคล็ดลับ

- คุณสามารถดูข้อมูลนาฬิกาได้ในโหมดเปิดเครื่อง โดยกด **CLOCK**

เปิด

- กด **⏻**
↳ เครื่องจะสลับไปที่แหล่งที่เลือกไว้ล่าสุด

เปลี่ยนไปที่โหมดสแตนด์บาย

- กด **⏻** อีกครั้งเพื่อสลับโหมดเครื่องเข้าสู่โหมดสแตนด์บาย
↳ นาฬิกา (หากตั้งไว้) จะปรากฏขึ้นบนแผงควบคุม

เปลี่ยนไปที่โหมดสแตนด์บาย ECO:

- กดค้างที่ **⏻** สามวินาที
↳ แผงจอแสดงผลจะสลับ



หมายเหตุ

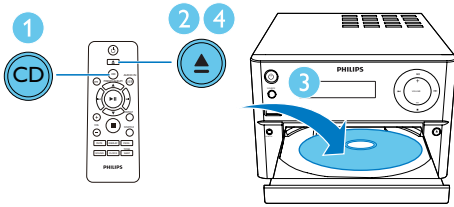
- เครื่องสลับไปยังโหมดสแตนด์บายพลังงาน Eco หลังจากเข้าสู่โหมดสแตนด์บาย 15 นาที

สลับระหว่างโหมดสแตนด์บายและโหมดสแตนด์บาย ECO:
กดค้าง **⏻** มากกว่าสองวินาที

4 เล่น

การเล่นจากแผ่นดิสก์

- 1 กด CD เพื่อเลือกแหล่ง CD
- 2 กด ▲ เพื่อเปิดช่องใส่แผ่นดิสก์
- 3 ใส่แผ่นดิสก์โดยหยาด้านที่พิมพ์ขึ้น
- 4 กด ▲ เพื่อเปิดช่องใส่แผ่นดิสก์
↳ เริ่มเล่นโดยอัตโนมัติ หากไม่เล่น กด ►►

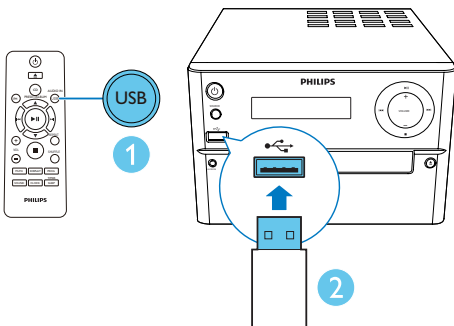


เล่นจาก USB

หมายเหตุ

- ตรวจสอบให้แน่ใจว่าอุปกรณ์ USB มีชื่ออุปกรณ์ที่สามารถเล่นได้

- 1 กด USB/AUDIO IN ขั้วๆ เพื่อเลือกแหล่ง USB
- 2 เสียบอุปกรณ์ USB ในช่องเสียบ ->-
↳ เริ่มเล่นโดยอัตโนมัติ หากไม่เล่น กด ►►



ควบคุมการเล่น

▲ / ▼	เลือกโฟลเดอร์
◀◀ / ▶▶	เลือกไฟล์เสียง
▶▶	หยุดชั่วคราวหรือเล่นต่อ
■	หยุดเล่น
REPEAT (ซ้ำ)	เล่นซ้ำหนึ่งแทร็คหรือทุกแทร็ค
SHUFFLE (สุ่ม)	เล่นเพลงแบบสุ่ม
VOL +/-	เพิ่มหรือลดระดับเสียง
MUTE (ปิดเสียง)	ปิดหรือเรียกคืนเสียง
SOUND (เสียง)	ปรับเอฟเฟกต์เสียงให้ดีขึ้นด้วย DSC: สมดุล, เคลียร์, พลังแรง, ออบุ่น และไลกิงวาน
DISPLAY (จอแสดงผล)	ปรับความสว่างของหน้าจอ

ข้ามไปที่แทร็ค

สำหรับ CD:

กด ◀◀ / ▶▶ เพื่อเลือกแทร็คอื่น

สำหรับแผ่นดิสก์ MP3 และ USB:

- 1 กด ▲ / ▼ เพื่อเลือกอัลบั้มหรือโฟลเดอร์
- 2 กด ◀◀ / ▶▶ เพื่อเลือกแทร็คหรือไฟล์

ตั้งโปรแกรมแทร็ค

คุณสามารถตั้งโปรแกรมแทร็คได้สูงสุด 20 แทร็ค

- 1 กด PROG เพื่อเปิดใช้โหมดโปรแกรม
- 2 สำหรับแทร็คของ MP3 กด ▲ / ▼ เพื่อเลือกอัลบั้ม
- 3 กด ◀◀ / ▶▶ เพื่อเลือกแทร็ค แล้วกด PROG เพื่อยืนยัน
- 4 ทำซ้ำขั้นตอนที่ 2 ถึง 3 เพื่อตั้งโปรแกรมแทร็คเพิ่มเติม
- 5 กด ►► เพื่อเล่นแทร็คที่ตั้งโปรแกรมไว้
↳ ระหว่างการเล่น [PROG] (โปรแกรม) จะปรากฏขึ้น
 - ในการลบโปรแกรม ในตำแหน่งหยุด กด ■

5 ฟังวิทยุ

การหาค่ล่่นสถานีวิทยุ

เคล็ดล่ลับ

- จดัวางตำแหน่งเสาอากาศให้ห่างจากทีวี VCR หรือแหล่งอื่น ๆ ที่มีการปล่อยคลื่นวิทยุให้มากที่สุดเท่าที่จะทำได้
- เพื่อให้รับสัญญาณได้ดียิ่งขึ้น ให้ตั้งเสาอากาศออกนอกหน้าต่างและปรับตำแหน่งเสาอากาศ

- 1 กด FM เพื่อเลือกแหล่ง FM
 - 2 กดค้างที่ **◀▶** / **▶▶** มากกว่าสองวินาที
↳ วิทยุจะหาค่ล่่นสถานีที่มีการรับสัญญาณแรงที่สุดโดยอัตโนมัติ
 - 3 ทำซ้ำขั้นตอนที่ 2 เพื่อหาค่ล่่นสถานีเพิ่มเติม
- ในการจูนสถานีที่สัญญาณอ่อน:
กด **◀▶** / **▶▶** ซ้่างนกว่าจะได้สัญญาณที่ชัดเจน

ตั้งโปรแกรมสถานีวิทยุโดยอัตโนมัติ

หมายเหตุ

- คุณสามารถตั้งโปรแกรมสถานีวิทยุ (FM) ที่ตั้งไว้ล่วงหน้าได้ 20 สถานี

ในโหมดจูนเนอร์ กดค้างที่ **PROG** สามวินาทีเพื่อเปิดใช้การตั้งโปรแกรมอัตโนมัติ

- ↳ สถานีที่มีได้ถูกตั้งโปรแกรมแล้วโดยเรียงลำดับตามความแรงของการรับสัญญาณ
- ↳ สถานีวิทยุแรกที่ตั้งโปรแกรมไว้จะกระจ่ายเสียงโดยอัตโนมัติ

ตั้งโปรแกรมสถานีวิทยุด้วยตนเอง

- 1 หาค่ล่่นสถานีวิทยุ
- 2 กด **PROG**, แล้วกด **▲** / **▼** เพื่อเลือกตัวเลขจาก 1–20
- 3 กด **PROG** เพื่อยืนยัน
↳ ตัวเลขที่กำหนดไว้และความถี่ของสถานีที่ตั้งค่าจะแสดงขึ้น
- 4 ทำซ้ำขั้นตอนที่ 2-3 เพื่อตั้งโปรแกรมสถานีเพิ่มเติม

หมายเหตุ

- ในการเขียนทับสถานีที่ตั้งโปรแกรม ให้จัดเก็บสถานีอื่นอีกที่หนึ่ง

เลือกสถานีวิทยุที่ตั้งไว้ล่วงหน้า

ในโหมดจูนเนอร์ กด **▲** / **▼** เพื่อเลือกหมายเลขที่ตั้งไว้ล่วงหน้า

6 คุณสมบัติอื่นๆ

ตั้งนาฬิกาปลุก

เครื่องนี้สามารถใช้เป็นนาฬิกาปลุกได้ คุณสามารถเลือก CD, FM, หรือ USB เป็นแหล่งตั้งปลุกได้

หมายเหตุ

- ตรวจสอบให้แน่ใจว่าคุณได้ตั้งเวลาปลุกก่อนแล้ว

- 1 ในโหมดสแตนด์บาย กดค้างที่ SLEEP/TIMER เป็นเวลานานกว่าสองวินาที
↳ หน่วยชั่วโมงจะปรากฏขึ้นและเริ่มกะพริบ
- 2 กด ◀▶/▶▶ ขี้ๆ เพื่อตั้งค่าชั่วโมง
- 3 กด SLEEP/TIMER เพื่อยืนยัน
↳ หน่วยนาทีจะปรากฏขึ้นและเริ่มกะพริบ
- 4 ทำซ้ำขั้นตอนที่ 2-3 เพื่อตั้งค่านาทีที่เลือกแหล่ง (CD, FM, หรือ USB) แล้วปรับระดับเสียง

หมายเหตุ

- หากไม่กดปุ่มภายใน 90 วินาที ระบบจะออกจากโหมดการเวลาโดยอัตโนมัติ

ในการเปิดหรือปิดการตั้งเวลาปลุก:

- กด SLEEP/TIMER ขี้ๆ เพื่อเปิดหรือปิดใช้งานการปลุก
↳ หากเปิดใช้ตัวตั้งเวลา ๘ จะปรากฏขึ้น

เคล็ดลับ

- หากเลือกแหล่ง CD/USB แต่ไม่มีแผ่นดิสก์ในช่องใส่หรือไม่ได้เชื่อมต่อ USB ระบบจะสลับไปใช้โหมดดูแอสโดยอัตโนมัติ

ตั้งค่า Sleep Timer

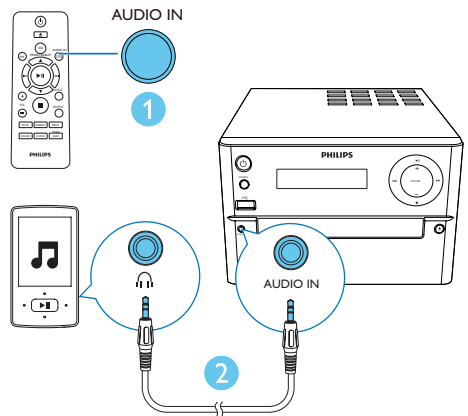
ในการตั้งค่า Sleep Timer ในโหมดเปิดเครื่อง กด SLEEP/TIMER ขี้ๆ เพื่อเลือกตั้งค่าช่วงเวลา (เป็นนาที)

- ↳ เมื่อเปิดใช้ Sleep Timer ,๘ จะปรากฏขึ้น มิฉะนั้น ,๘ จะหายไป

ฟังอุปกรณ์ภายนอก

คุณสามารถฟังอุปกรณ์ภายนอกผ่านเครื่องนี้ได้โดยใช้สาย MP3 Link

- 1 กด USB/AUDIO IN ขี้ๆ เพื่อเลือกแหล่ง AUDIO IN
- 2 เชื่อมต่อสาย MP3 Link (ไม่มีมาให้) ระหว่าง:
 - AUDIO IN แจ็ค (3.5 มม.) บนตัวเครื่อง
 - กับแจ็คหูฟังบนอุปกรณ์ภายนอก
- 3 เริ่มต้นเล่นอุปกรณ์ (อ่านคู่มือผู้ใช้ของอุปกรณ์)



7 ข้อมูลผลิตภัณฑ์

หมายเหตุ

- ข้อมูลผลิตภัณฑ์อาจเปลี่ยนแปลงได้โดยไม่ต้องแจ้งให้ทราบล่วงหน้า

ข้อมูลจำเพาะผลิตภัณฑ์

แอมพลิไฟเออร์

กำลังเอาต์พุตสูงสุด	70 วัตต์
การตอบสนองต่อความถี่	60 Hz - 16 kHz; ±3 dB
อัตราส่วนสัญญาณต่อการรบกวน	≥70 dB
ความผิดเพี้ยนทางฮาร์โมนิค	<1%
Aux Input	600 mV RMS

ลำโพง

ความต้านทานของลำโพง	8 โอห์ม
ตัวรับเสียง	3.5" + 20 มม.
ความไว	>84 dB/m/W

จูนเนอร์ (FM)

ช่วงหาคคลื่น	87.5-108 MHz
ระยะหาคคลื่น	50 KHz
ความไว	
- โมโน, 26dB อัตรา S/N	<22 dBu
- สเตอริโอ, 46dB อัตรา S/N	<45 dBu
ค้นหาตัวเลือก	<30 dBu
ความผิดเพี้ยนทางฮาร์โมนิค	<3%
อัตราส่วนสัญญาณต่อการรบกวน	>45 dB

USB

เวอร์ชัน USB Direct	2.0 Full Speed
USB 5 V Power	≤500 mA

แผ่นดิสก์

ชนิดเลเซอร์	เซมิคอนดักเตอร์
เส้นผ่านศูนย์กลาง	12 ซม./8 ซม.
แผ่นดิสก์	
แผ่นดิสก์รองรับ	CD-DA, CD-R, CD-RW, MP3-CD
Audio DAC	24 Bits/44.1 kHz
ความผิดเพี้ยนทางฮาร์โมนิค	<1% (1 kHz)
โมโนครวม	
การตอบสนองต่อ	60 Hz - 16 kHz; ±3 dB
ความถี่	
อัตรา S/N	>70 dBA

ข้อมูลทั่วไป

AC Power	100-240 V, 50/60 Hz
การใช้พลังงานขณะใช้งาน	100 W
การใช้พลังงานในโหมดสแตนด์บาย	<0.5 W
ตัวจ่าย Eco	
ขนาด	
- ตัวเครื่อง (กว้าง × สูง × ลึก)	180 × 121 × 239 มม.
- กล่องลำโพง (W × H × D)	140 × 260 × 185 มม.
น้ำหนัก	
- ตัวเครื่อง	1.6 กก.
- กล่องลำโพง	2 × 2.1 กก.

ข้อมูลความสามารถในการเล่น USB

อุปกรณ์ USB ที่ใช้ร่วมกันได้:

- หน่วยความจำแฟลช USB (USB 2.0 หรือ USB1.1)
- เครื่องเล่นแฟลช USB (USB 2.0 หรือ USB1.1)
- หน่วยความจำ (ต้องมีเครื่องอ่านการ์ดเพิ่มเติมเพื่อทำงานกับเครื่องนี้)

รูปแบบที่รองรับ:

- รูปแบบไฟล์ USB หรือหน่วยความจำ FAT12, FAT16, FAT32 (ขนาดเซกเตอร์: 512 ไบต์)
- อัตราบิต MP3 (อัตราข้อมูล): 32-320 Kbps และอัตราบิตผันแปร
- ข้อสันโดเรทที่สูงสุด 8 ระดับ
- จำนวนอัลบั้ม/ไฟล์เตอร์: สูงสุด 99
- จำนวนแทร็ค/ชื่อเพลง: สูงสุด 999
- ชื่อไฟล์ใน Unicode UTF8 (ความยาวสูงสุด: 32 ไบต์)

รูปแบบที่ไม่รองรับ:

- อัลบั้มวางเปล่า: อัลบั้มวางเปล่าคือ อัลบั้มที่ไม่มีไฟล์ MP3/WMA และไม่มีการแสดงผลบนหน้าจอ
- รูปแบบไฟล์ที่ไม่รองรับจะถูกข้ามไป เช่น เอกสาร Word (.doc) หรือไฟล์ MP3 ที่มีนามสกุล .dif จะถูกข้ามไปและไม่มีการเล่น
- ไฟล์เสียง WMA, AAC, WAV, PCM
- ไฟล์ DRM WMA ที่มีการป้องกัน (.wav, .m4a, .m4p, .mp4, .aac)
- ไฟล์ WMA ในรูปแบบ Lossless

รูปแบบแผ่นดิสก์ MP3 ที่รองรับ

- ISO9660, Joliet
- จำนวนชื่อสูงสุด: 128 (ขึ้นอยู่กับความยาวชื่อไฟล์)
- จำนวนอัลบั้มสูงสุด: 99
- ความถี่การสุ่มตัวอย่างที่รองรับ: 32 kHz, 44.1 kHz, 48 kHz
- อัตราบิตที่รองรับ: 32~256 (kbps), อัตราบิตไม่คงที่

8 วิธีแก้ไขปัญหา



คำเตือน

- ห้ามถอดแผ่นหรือเครื่องออกโดยเด็ดขาด

เพื่อรักษาการรับประกันให้มีผลใช้ได้ ห้ามซ่อมแซมระบบด้วยตัวคุณเอง

หากคุณประสบปัญหาในการใช้อุปกรณ์นี้ โปรดตรวจสอบหัวข้อดังต่อไปนี้ก่อนนำเครื่องเข้ารับบริการ หากยังไม่สามารถแก้ไขปัญหาได้ โปรดไปที่เว็บเพจ Philips (www.philips.com/support) เมื่อคุณติดต่อ Philips คิวแรวตัวเครื่องไว้ใกล้ๆ และเตรียมหมายเลขรุ่นและหมายเลขผลิตภัณฑ์ให้พร้อม

ไฟไม่เข้า

- ตรวจสอบให้แน่ใจว่าได้ต่อสาย AC ของตัวเครื่องอย่างถูกต้องแล้ว
- ตรวจสอบให้แน่ใจว่ามีไฟที่ตัวรับ AC
- ด้วยคุณสมบัติประหยัดไฟ ตัวเครื่องจะปิดการทำงานโดยอัตโนมัติหลังจากเล่นเพลงจบ 15 นาทีและไม่มีการควบคุมใดๆ

ไม่มีเสียงหรือคุณภาพเสียงไม่ดี

- ปรับระดับเสียง
- ตรวจสอบว่าเชื่อมต่อลำโพงอย่างถูกต้อง
- ตรวจสอบว่าสายลำโพงพันกันหรือไม่

ไม่มีมีการตอบกลับใดๆ จากเครื่อง

- ถอดและเสียบปลั๊กไฟ AC อีกครั้ง จากนั้นเปิดเครื่องอีกครั้ง
- ด้วยคุณสมบัติประหยัดไฟ ตัวเครื่องจะปิดการทำงานโดยอัตโนมัติหลังจากเล่นเพลงจบ 15 นาทีและไม่มีการควบคุมใดๆ

รีโมทคอนโทรลไม่ทำงาน

- ก่อนที่คุณจะกดปุ่มฟังก์ชันใดๆ ให้เลือกแหล่งที่ถูกต้องโดยใช้รีโมทคอนโทรลแทนตัวเครื่อง
- ลดระยะทางระหว่างรีโมทคอนโทรลกับตัวเครื่อง
- ใส่แบตเตอรี่โดยให้ขั้ว (เครื่องหมาย +/-) ตรงกันตามที่ระบุ
- เปลี่ยนแบตเตอรี่
- ชี้รีโมทคอนโทรลตรงไปที่เซนเซอร์ที่ด้านหน้าตัวเครื่อง

ไม่ตรวจจับแผ่นดิสก์

- ใส่แผ่นดิสก์
- ตรวจสอบว่าใส่แผ่นดิสก์โดยคว่ำลงหรือไม่
- รอจนกว่าความชื้นที่เลนส์จะระเหยจนหมด
- เปลี่ยนหรือทำความสะอาดดิสก์
- ใช้ CD ล่าสุดหรือดิสก์ที่ฟอร์แมตอย่างถูกต้อง

ไม่สามารถแสดงไฟล์บางไฟล์ในอุปกรณ์จัดเก็บข้อมูล USB ได้

- จำนวนไฟล์เดอร์หรือไฟล์ในอุปกรณ์ USB เกินขีดจำกัดที่กำหนด ลักษณะเช่นนี้ไม่ใช้การทำงานผิดพลาด
- ไม่รองรับรูปแบบของไฟล์ต่อไปนี้

ไม่รองรับอุปกรณ์ USB

- ไม่สามารถใช้อุปกรณ์ USB กับเครื่องนี้ได้ ลองใช้อุปกรณ์อื่นๆ

รับคลื่นวิทยุได้ไม่ดี

- วางอุปกรณ์ให้ห่างจากโทรทัศน์หรือเครื่อง VCR ของคุณ
- ตั้งเสาอากาศ FM ออกจนสุด

ตัวตั้งเวลาไม่ทำงาน

- ตั้งนาฬิกาอย่างถูกต้อง
- เปิดตัวตั้งเวลา

การตั้งค่านาฬิกาตัวตั้งเวลาถูกลบออก

- ระบบไฟฟ้าขัดข้องหรือไม่ได้เสียบปลั๊กไฟ
- รีเซ็ตนาฬิกาตัวตั้งเวลา

9 คำประกาศ

- แผนป้ายบอกข้อมูลอุปกรณ์ด้านหลังของเครื่องเล่น

การเปลี่ยนแปลงหรือแก้ไขใดๆ ที่ทำกระต้ออุปกรณ์นี้โดยไม่ได้รับการอนุญาตจาก WOOX Innovations อาจส่งผลให้สิทธิ์การใช้งานอุปกรณ์ของผู้ใช้เป็นโมฆะ

ผลิตภัณฑ์ของคุณได้รับการออกแบบ และผลิตด้วยวัสดุ และส่วนประกอบที่มีคุณภาพสูงซึ่งสามารถนำมารีไซเคิล และใช้ใหม่ได้ ห้ามทิ้งผลิตภัณฑ์พร้อมกับขยะจากครัวเรือน โปรดศึกษากฎข้อบังคับท้องถิ่นว่าด้วยการแยกเก็บผลิตภัณฑ์ไฟฟ้าและอิเล็กทรอนิกส์และแบตเตอรี่ การกำจัดผลิตภัณฑ์เก่าเหล่านี้อย่างถูกต้องช่วยป้องกันผลสืบเนื่องทางลบที่อาจเกิดขึ้นกับสิ่งแวดล้อมและสุขภาพของมนุษย์ ผลิตภัณฑ์ของคุณประกอบด้วยแบตเตอรี่ซึ่งไม่สามารถทิ้งร่วมกับขยะในครัวเรือนทั่วไป

โปรดศึกษากฎข้อบังคับท้องถิ่นว่าด้วยการแยกเก็บแบตเตอรี่ การทิ้งแบตเตอรี่อย่างถูกวิธีจะช่วยป้องกันไม่ให้เกิดผลกระทบในทางลบต่อสิ่งแวดล้อมและสุขภาพได้

โปรดเยี่ยมชม www.recycle.philips.com สำหรับข้อมูลเพิ่มเติมเกี่ยวกับศูนย์รีไซเคิลในพื้นที่ของคุณ

ข้อมูลด้านสิ่งแวดล้อม

ห้ามใช้วัสดุบรรจุภัณฑ์ที่ไม่จำเป็นทั้งหมด เราพยายามทำให้บรรจุภัณฑ์ง่ายต่อการแยกชิ้นส่วนออกเป็นสามส่วนคือ: กระดาษแข็ง (กล่อง), โฟมโพลีสไตรีน (กันกระแทก) และโพลีเอทิลีน (ถุง, แผ่นโฟมป้องกัน)

ตัวเครื่องประกอบด้วยวัสดุที่สามารถนำไปรีไซเคิลและใช้ซ้ำได้ หากได้รับการแยกชิ้นส่วนโดยบริษัทที่มีความเชี่ยวชาญ โปรดปฏิบัติตามข้อบังคับในท้องถิ่นเกี่ยวกับการกำจัดวัสดุบรรจุภัณฑ์ แบตเตอรี่เก่า และอุปกรณ์เก่า



Be responsible
Respect copyrights

การทำสำเนาโดยไม่ได้รับอนุญาตจากข้อมูลที่ยกเว้นการทำสำเนาไว้ เช่น โปรแกรมคอมพิวเตอร์ไฟล์ แฟ้มบันทึกเสียง อาจเป็นการฝ่าฝืนลิขสิทธิ์และเป็นการก่อกวนกฎหมาย ไม่ควรนำอุปกรณ์นี้ไปใช้เพื่อจุดประสงค์ดังกล่าว

อุปกรณ์เครื่องนี้มีฉลาก:





2014 © WOOX Innovations Limited. All rights reserved.

Philips and the Philips' Shield Emblem are registered trademarks of Koninklijke Philips N.V. and are used by WOOX Innovations Limited under license from Koninklijke Philips N.V.

MCM2150_98_UM_V2.0

