

Sempre pronti ad aiutarti

Registrare il prodotto e richiedere assistenza all'indirizzo
www.philips.com/support



BT50
BT25



Manuale utente

PHILIPS

Sommario

1	Importante	2
----------	-------------------	----------

2	Altoparlante portatile	3
	Introduzione	3
	Contenuto della confezione	3
	Panoramica dell'altoparlante	3

3	Guida introduttiva	4
	Ricarica della batteria integrata	4
	Accensione/spengimento	4

4	Riproduzione da dispositivi Bluetooth	5
	Connessione ad un dispositivo	5
	Disconnessione di un dispositivo	5
	Riconnessione di un dispositivo	6

5	Riproduzione da dispositivi esterni	7
----------	--	----------

6	Informazioni sul prodotto	8
	Amplificatore	8
	Altoparlante	8
	Bluetooth	8
	Informazioni generali	8

7	Risoluzione dei problemi	9
	Informazioni generali	9
	Informazioni sui dispositivi Bluetooth	9

8	Avviso	10
	Conformità	10
	Salvaguardia dell'ambiente	10
	Avviso sul marchio	11

1 Importante

Nota

- La targhetta del modello è situata sul retro dell'apparecchio.



Avvertenza

- Non rimuovere il rivestimento del prodotto per nessun motivo.
 - Non lubrificare mai alcuna parte del prodotto.
 - Non posizionare mai il prodotto su un'altra apparecchiatura elettrica.
 - Tenere lontano il prodotto dalla luce diretta del sole, fiamme vive o calore.
-
- Leggere le istruzioni.
 - Fare attenzione a tutte le avvertenze.
 - Seguire tutte le istruzioni.
 - Non utilizzare l'apparecchio vicino all'acqua.
 - Non installare vicino a fonti di calore come radiatori, termoregolatori, stufe o altri apparecchi (inclusi gli amplificatori) che producono calore.
 - Utilizzare solo collegamenti/accessori specificati dal produttore.
 - Per eventuali controlli, contattare il personale per l'assistenza qualificato. Il controllo è necessario quando l'apparecchio è stato in qualche modo danneggiato: ad esempio se è stato versato del liquido o sono caduti degli oggetti sull'apparecchio, l'apparecchio è stato esposto alla pioggia o umidità, non funziona regolarmente o è stato fatto cadere.
 - La batteria non deve essere esposta a fonti di calore eccessivo come luce solare, fuoco o simili.
 - Non esporre l'apparecchio a gocce o schizzi.
 - Non appoggiare sull'apparecchio oggetti potenzialmente pericolosi (ad esempio oggetti che contengono del liquido o candele accese).

2 Altoparlante portatile

Congratulazioni per l'acquisto e benvenuti in Philips! Per trarre il massimo vantaggio dall'assistenza fornita da Philips, registrare il proprio prodotto sul sito www.philips.com/welcome.

Introduzione

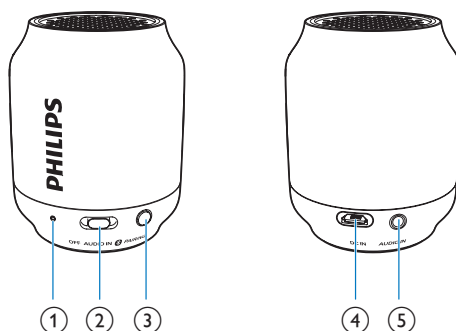
Con questo altoparlante, è possibile ascoltare l'audio dai dispositivi Bluetooth o da altri dispositivi esterni.

Contenuto della confezione

Controllare e identificare i seguenti contenuti della confezione:

- Altoparlante
- Cavo USB per la ricarica
- Manuale dell'utente breve
- Brochure sulla sicurezza e avvisi importanti

Panoramica dell'altoparlante



- 1 Spia a LED**
 - Consente di indicare lo stato del collegamento Bluetooth o della batteria.
- 2 Selettore sorgente (OFF/AUDIO IN/)**
 - Consente di selezionare la sorgente Bluetooth o AUDIO IN.
 - Consente di spegnere l'altoparlante.
- 3 PAIRING**
 - Consente di accedere alla modalità di associazione Bluetooth.
 - Consente di scollegare la connessione Bluetooth.
- 4 DC IN**
 - Consente di ricaricare la batteria integrata.
- 5 AUDIO IN**
 - Consente di collegare un dispositivo audio esterno.

3 Guida introduttiva

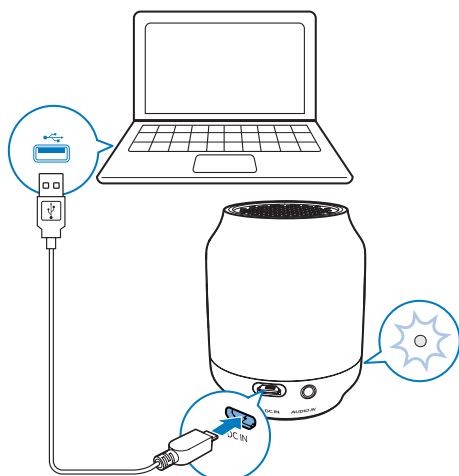
Seguire sempre le istruzioni di questo capitolo in sequenza.

Ricarica della batteria integrata

L'altoparlante è alimentato dalla batteria ricaricabile integrata.

Nota

- Prima dell'uso, caricare completamente la batteria integrata.
- La presa micro USB serve solo per le operazioni di ricarica.
- Per ricaricare completamente la batteria occorrono circa due ore.
- La batteria ricaricabile può essere ricaricata per un numero limitato di volte. La durata e i cicli di ricarica della batteria variano in base all'uso e alle impostazioni.



Collegare il cavo USB tra

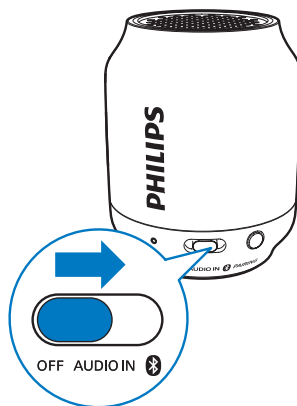
- la presa **DC IN** sull'altoparlante e
- una presa USB del proprio computer.

La spia LED indica lo stato della batteria.

	In carica	Completamente carica
Modalità "OFF"	Lampeggia in bianco	Off
Modalità "AUDIO IN"	Lampeggia in bianco	Bianco fisso
Modalità "Bluetooth"	Blu lampeggiante o blu fissa (a seconda dello stato di connessione Bluetooth)	Blu lampeggiante o blu fissa (a seconda dello stato di connessione Bluetooth)

Accensione/spegnimento

- Per accendere l'altoparlante, far scorrere il selettore sorgente su **AUDIO IN** o **Bluetooth**.



- Per spegnere l'altoparlante, far scorrere il selettore sorgente su **OFF**.

Passaggio alla modalità standby

L'altoparlante passa automaticamente alla modalità standby nelle seguenti situazioni:

- In modalità Bluetooth, se il collegamento con il dispositivo Bluetooth è disattivato da 15 minuti; o
- In modalità AUDIO IN, se il cavo di ingresso audio non viene collegato per 15 minuti.

4 Riproduzione da dispositivi Bluetooth

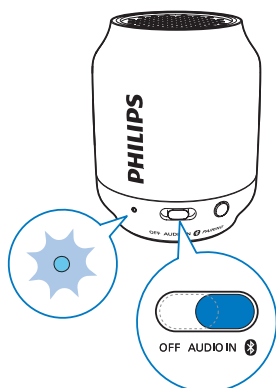
Con questo altoparlante, è possibile ascoltare audio dai dispositivi Bluetooth.

Nota

- L'altoparlante è in grado di memorizzare al massimo quattro dispositivi associati. Il quinto dispositivo associato sostituirà il primo.
- Qualsiasi ostacolo tra questo altoparlante e il dispositivo Bluetooth può ridurre la portata di funzionamento.
- Tenere lontano da altri dispositivi elettronici che possano causare interferenze.
- Il raggio d'azione tra questo altoparlante e il dispositivo Bluetooth è di circa 10 metri.
- Accertarsi che nessun cavo di ingresso audio sia collegato alla presa **AUDIO IN**.

Connessione ad un dispositivo

- 1 Spostare il selettore della sorgente su 
↳ La spia a LED lampeggia in blu.



- 2 Sul dispositivo Bluetooth, abilitare la funzione Bluetooth e cercare i dispositivi Bluetooth che possono essere associati (fare riferimento al manuale dell'utente del dispositivo).

- 3 Selezionare **[Philips BT50]** / **[Philips BT25]** visualizzato sul dispositivo per avviare l'associazione e il collegamento. Se necessario, inserire "0000" come password di associazione.
↳ Dopo aver effettuato correttamente l'associazione e il collegamento, l'altoparlante emette due volte un segnale acustico e la spia a LED diventa blu fissa.
 - Se il dispositivo non riesce a rilevare **[Philips BT50]** / **[Philips BT25]**, tenere premuto **PAIRING** per oltre tre secondi finché non vengono emessi tre segnali acustici.

- 4 Riprodurre l'audio sul proprio dispositivo Bluetooth.

Suggerimento

- È possibile utilizzare il dispositivo Bluetooth per controllare la riproduzione.

Spia a LED (blu)

Spia	Stato di connessione Bluetooth
Lampeggiante veloce (2 Hz)	Associazione
Lampeggiante lenta (1 Hz)	Connessione
Blu fissa	Connesso

Disconnessione di un dispositivo

- Tenere premuto **PAIRING** per oltre tre secondi;
↳ L'altoparlante emette un segnale acustico per tre volte.
- Disattivare la funzione Bluetooth sul dispositivo oppure
- Spostare il dispositivo al di fuori del campo di comunicazione.
↳ L'altoparlante emette un segnale acustico per due volte e la spia a LED lampeggia in blu.

 Nota

- Prima di collegare un altro dispositivo Bluetooth, disconnettere il dispositivo corrente.

Riconnessione di un dispositivo

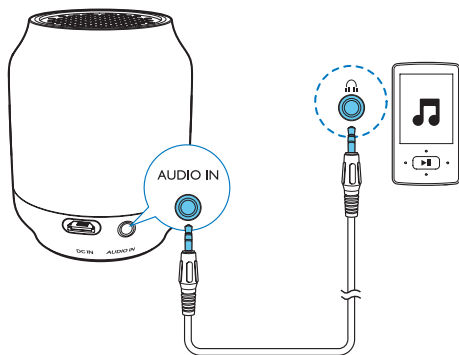
Quando si accende l'altoparlante, questo si collegherà automaticamente all'ultimo dispositivo collegato; altrimenti, selezionare **[Philips BT50]** / **[Philips BT25]** sul dispositivo Bluetooth per avviare il collegamento.

5 Riproduzione da dispositivi esterni

Con questo altoparlante è anche possibile ascoltare un dispositivo audio esterno come un lettore MP3.

Nota

- Accertarsi che la riproduzione musicale tramite Bluetooth venga interrotta.



- 1 Collegare un cavo di ingresso audio (non fornito) con un connettore da 3,5 mm su entrambe le estremità:
 - alla presa **AUDIO IN** su questo altoparlante e
 - alla presa delle cuffie sul dispositivo esterno.
- 2 Spostare il selettore della sorgente su **AUDIO IN**.
↳ La spia a LED diventa bianca.
- 3 Riprodurre l'audio sul dispositivo esterno (fare riferimento al manuale dell'utente).

6 Informazioni sul prodotto



Nota

- Le informazioni relative al prodotto sono soggette a modifiche senza preavviso.

Informazioni generali

Alimentazione (attraverso la presa micro USB)	5 V, 0,5 A
Batteria integrata ai polimeri di litio	3,7V, 365 mAh
Dimensioni - Unità principale (L x A x P)	61 x 76 x 61 mm
Peso - Unità principale	0,1 kg

Amplificatore

Potenza caratteristica in uscita	2 W RMS
Risposta in frequenza	100 -16.000 Hz, ± 3 dB
Rapporto segnale/ rumore	> 70 dBA
Ingresso audio	300 mV (tipico) - 1600 mV (MAX) RMS

Altoparlante

Impedenza altoparlanti	4 ohm
Driver altoparlanti	4 cm full range
Sensibilità	> 82 dB/m/W ± 3 dB/m/W

Bluetooth

Versione Bluetooth	V2.1 + EDR
Profilo Bluetooth	A2DP
Banda di frequenza / potenza in uscita	Banda ISM da 2,400 GHz - 2,483 GHz / ≤ 4 dBm (Classe 2)
Copertura Bluetooth	10 m (spazio libero)

7 Risoluzione dei problemi



Avvertenza

- Non rimuovere il rivestimento del dispositivo per nessun motivo.

Al fine di mantenere valida la garanzia, non provare a riparare da soli il sistema. Se si verificano problemi quando si utilizza il dispositivo, consultare l'elenco riportato di seguito prima di richiedere l'assistenza. Se il problema persiste, consultare il sito Web di Philips (www.philips.com/support). Quando si contatta Philips, assicurarsi di avere il dispositivo nelle vicinanze e di disporre del numero di modello e del numero di serie.

Informazioni generali

Assenza di alimentazione

- Ricaricare l'altoparlante.

Audio assente

- Regolare il volume sul dispositivo collegato.
- Durante l'ascolto tramite Bluetooth, accertarsi che non ci sia alcun cavo di ingresso audio collegato alla presa **AUDIO IN**.
- Accertarsi che il dispositivo Bluetooth si trovi all'interno del raggio di funzionamento.

Nessuna risposta dall'altoparlante.

- Ricaricare l'altoparlante.

Informazioni sui dispositivi Bluetooth

Dopo aver connesso un dispositivo abilitato Bluetooth la qualità dell'audio è insoddisfacente.

- La ricezione Bluetooth è scarsa. Spostare il dispositivo avvicinandolo al prodotto o rimuovere eventuali ostacoli tra loro.

Impossibile trovare [Philips BT50] / [Philips BT25] sul dispositivo per l'associazione.

- Tenere premuto **PAIRING** per oltre tre secondi, quindi riprovare.

Impossibile collegarsi al dispositivo.

- La funzione Bluetooth del dispositivo non è abilitata. Per informazioni sull'attivazione della funzione, fare riferimento al manuale dell'utente del dispositivo.
- Il prodotto è già connesso a un altro dispositivo abilitato Bluetooth. Disconnettere quel dispositivo e poi provare di nuovo.

Il dispositivo associato si connette e disconnette continuamente.

- La ricezione Bluetooth è scarsa. Spostare il dispositivo avvicinandolo al prodotto o rimuovere eventuali ostacoli tra loro.
- In alcuni dispositivi, la connessione Bluetooth viene disattivata automaticamente per aumentare la durata della batteria. Questo non indica un malfunzionamento del prodotto.

8 Avviso

Qualsiasi modifica o intervento su questo dispositivo, se non espressamente consentito da Gibson Innovations, può invalidare il diritto dell'utente all'uso dell'apparecchio.

Conformità

Con la presente, Gibson Innovations dichiara che questo prodotto è conforme ai requisiti essenziali e ad altre disposizioni correlate della Direttiva 2014/53/EU. La Dichiarazione di conformità è presente sul sito www.philips.com/support.

Salvaguardia dell'ambiente

Smaltimento di prodotti e batterie obsolete



Questo prodotto è stato progettato e realizzato con materiali e componenti di alta qualità che possono essere riciclati e riutilizzati.



Questo simbolo indica che il prodotto è conforme alla Direttiva europea 2012/19/EU.



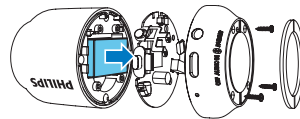
Questo simbolo indica che il prodotto contiene una batteria ricaricabile integrata che è soggetta alla Direttiva Europea 2013/56/EU e non può quindi essere gettata insieme ai normali rifiuti domestici. Si consiglia di portare l'apparecchio presso un punto di raccolta o un centro

assistenza Philips dove un tecnico provvederà alla rimozione della batteria. Informarsi sul sistema di raccolta differenziata in vigore per i prodotti elettrici ed elettronici, e sulle batterie ricaricabili nella zona in cui si desidera smaltire il prodotto. Seguire le normative locali e non smaltire mai il prodotto e le batterie ricaricabili con i normali rifiuti domestici. Il corretto smaltimento delle batterie ricaricabili e dei prodotti non più utilizzabili aiuta a prevenire l'inquinamento ambientale e possibili danni alla salute.

Attenzione

- La rimozione della batteria integrata rende nulla la garanzia e può danneggiare il prodotto.

Per rimuovere la batteria integrata, rivolgersi sempre a personale specializzato.



Informazioni per il rispetto ambientale

L'uso di qualsiasi imballo non necessario è stato evitato. Si è cercato, inoltre, di semplificare la raccolta differenziata, usando per l'imballaggio tre materiali: cartone (scatola), polistirene espanso (materiale di separazione) e polietilene (sacchetti, schiuma protettiva).

Il sistema è composto da materiali che possono essere riciclati e riutilizzati purché il disassemblaggio venga effettuato da aziende specializzate. Attenersi alle norme locali in materia di riciclaggio di materiali per l'imballaggio, batterie usate e apparecchiature obsolete.

Avviso sul marchio



Il marchio e i logo Bluetooth® sono marchi registrati di proprietà di Bluetooth SIG, Inc., pertanto l'utilizzo di tali marchi da parte di Gibson è consentito su licenza. Altri marchi e nomi di marchi appartengono ai rispettivi proprietari.



Copyright © 2015 Gibson Innovations Limited. Revised Edition © 2017
This product has been manufactured by, and is sold under the responsibility of Gibson
Innovations Ltd., and Gibson Innovations Ltd. is the warrantor in relation to this product.
Philips and the Philips Shield Emblem are registered trademarks of Koninklijke Philips N.V.
and are used under license.

BT25_BT50_00_UM_V4.0

