

# Мы всегда готовы помочь!

Зарегистрируйте свое устройство и получите поддержку на  
[www.philips.com/welcome](http://www.philips.com/welcome)

AEA1000

Возник вопрос?  
Обратитесь в  
Philips



# Руководство пользователя

# PHILIPS



# Содержание

---

|          |                                |          |
|----------|--------------------------------|----------|
| <b>1</b> | <b>Важная информация!</b>      | <b>2</b> |
|          | Важные сведения о безопасности | 2        |
|          | Уведомление                    | 3        |

---

|          |                           |          |
|----------|---------------------------|----------|
| <b>2</b> | <b>Устройство InRange</b> | <b>4</b> |
|          | Введение                  | 4        |
|          | Комплектация              | 4        |
|          | Устройство InRange        | 4        |

---

|          |  |          |
|----------|--|----------|
| <b>3</b> | <b>Подготовка к работе</b>                                 | <b>5</b> |
|          | Подготовьте устройство iPhone 4S/<br>iPhone 5 или New iPad | 5        |
|          | Подготовка устройства InRange                              | 5        |
|          | Установка подключения с помощью<br>Bluetooth               | 6        |

---

|          |   |          |
|----------|---|----------|
| <b>4</b> | <b>Использование</b>  | <b>9</b> |
|          | Поиск iPhone 4S/iPhone 5/New iPad<br>или устройства InRange                                     | 9        |
|          | Звуковое оповещение при выходе<br>iPhone 4S/iPhone 5/New iPad и<br>InRange за пределы диапазона | 10       |
|          | Установка безопасного диапазона, в<br>котором не подаются сигналы                               | 10       |

---

|          |                            |           |
|----------|----------------------------|-----------|
| <b>5</b> | <b>Сведения об изделии</b> | <b>11</b> |
|----------|----------------------------|-----------|

---

|          |                                  |           |
|----------|----------------------------------|-----------|
| <b>6</b> | <b>Устранение неисправностей</b> | <b>12</b> |
|----------|----------------------------------|-----------|

# 1 Важная информация!

## Важные сведения о безопасности

Перевод данного документа предоставляется исключительно в справочных целях.

В случае расхождений между текстом на английском и русском языках, текст на английском языке имеет преимущественную силу.



### Внимание

- ВО ИЗБЕЖАНИЕ ВЗРЫВА БАТАРЕЙ УСТАНОВЛИВАЙТЕ ТОЛЬКО БАТАРЕИ СООТВЕТСТВУЮЩЕГО ТИПА.
- УТИЛИЗИРУЙТЕ ИСПОЛЬЗОВАННЫЕ БАТАРЕИ В СООТВЕТСТВИИ С ИНСТРУКЦИЯМИ.
- Чтобы избежать повреждений или сбоев в работе устройства, выполняйте следующие инструкции.
- Не подвергайте устройство чрезмерному нагреву от отопительного оборудования или прямых солнечных лучей.
- Не роняйте устройство и не допускайте падения на него других предметов.
- Не допускайте погружения устройства в воду. Не допускайте попадания воды в батарейный отсек, так это может привести к серьезному повреждению устройства.
- Работающие вблизи устройства мобильные телефоны могут вызвать помехи.
- Во избежание повреждения устройства не пользуйтесь чистящими средствами, содержащими спирт, аммиак, бензин или абразивные средства.

- При необходимости технической диагностики и ремонта обращайтесь только к квалифицированным специалистам. При любом повреждении устройства, например, при падении на него предметов или неправильном функционировании устройства необходима диагностика.
- Не допускайте попадания капель или брызг на устройство.

- Не помещайте на устройство потенциально опасные предметы (например, зажженные свечи).
- Существует риск проглатывания мелких деталей устройства маленькими детьми. Храните такие части в недоступном для детей месте.

## Рабочая температура и температура хранения

- Используйте устройство в помещении при температуре от 0 до 35° С
- Храните устройство в помещении при температуре от -20 до 45°С
- Срок службы батареи может сократиться в условиях низкой температуры.

## Замена деталей/аксессуаров

Для заказа запасных частей или аксессуаров к устройству посетите сайт [www.philips.com/support](http://www.philips.com/support).

## Опасность проглатывания батареи!

- В устройстве может содержаться плоская батарея/батарея таблеточного типа, которую можно легко проглотить. Хранить батареи необходимо в недоступном для детей месте! Попадание батареи внутрь может стать причиной тяжелых травм или смерти. В течение двух часов с момента попадания батареи внутрь могут возникнуть тяжелые ожоги внутренних органов.
- В случае проглатывания батареи или ее попадания в организм немедленно обратитесь к врачу.
- При замене храните новую и использованную батареи в недоступном для детей месте. После замены проследите за тем, чтобы крышка отсека для батарей была надежно закрыта.
- Если надежно закрыть крышку отсека для батарей невозможно, откажитесь от дальнейшего использования устройства. Поместите его в недоступное для детей место и обратитесь к производителю.

Внесение любых изменений, неодобренных Philips Consumer Lifestyle, может привести к лишению пользователя права управлять оборудованием.

## Уведомление

# CE I 588

# EAC

Компания WOOX Innovations настоящим заявляет, что данное изделие соответствует основным требованиям и другим применимым положениям Директивы 1999/5/ЕС. Текст Декларации о соответствии см. на веб-сайте [www.philips.com/support](http://www.philips.com/support).



Изделие разработано и изготовлено с применением высококачественных деталей и компонентов, которые подлежат переработке и повторному использованию.



Маркировка символом перечеркнутого мусорного бака означает, что данное изделие попадает под действие директивы Европейского совета 2002/96/ЕС.

Узнайте о раздельной утилизации электротехнических и электронных изделий согласно местному законодательству.

Действуйте в соответствии с местными правилами и не выбрасывайте отработавшее изделие вместе с бытовыми отходами. Правильная утилизация отработавшего изделия поможет предотвратить возможные негативные последствия для окружающей среды и здоровья человека.



В изделии содержатся элементы питания, которые попадают под действие

директивы ЕС 2006/66/ЕС и не могут быть утилизированы вместе с бытовым мусором. Узнайте о раздельной утилизации элементов питания согласно местному законодательству, так как правильная утилизация поможет предотвратить негативные последствия для окружающей среды и здоровья человека.

### Информация о безопасной утилизации

Изделие не имеет лишней упаковки. Мы попытались сделать так, чтобы упаковочные материалы легко разделялись на три типа: картон (коробка), пенополистерол (буфер) и полиэтилен (мешки, защитный пенопластовый лист).

Материалы, из которых изготовлена система, могут быть переработаны и вторично использованы специализированными предприятиями. Соблюдайте местные нормативные требования по утилизации упаковочных материалов, выработавших ресурс элементов питания и старого оборудования.

Philips и эмблема Philips в виде щита являются зарегистрированными товарными знаками компании Koninklijke Philips N.V. и используются компанией WOOX Innovations Limited по лицензии Koninklijke Philips N.V.

Характеристики могут быть изменены без предварительного уведомления. Компания WOOX оставляет за собой право в любое время вносить изменения в устройства без обязательств соответствующим образом изменять ранее поставленные устройства.



Обозначения и логотипы Bluetooth® являются зарегистрированными товарными знаками компании Bluetooth SIG, Inc.; компания WOOX Innovations использует эти товарные знаки по лицензии.

### Заявление об ограничении ответственности

Компания WOOX Innovations не несет ответственности за потерю любых ценных вещей.

## 2 Устройство InRange

Чтобы воспользоваться всеми преимуществами поддержки Philips, зарегистрируйте устройство на веб-сайте [www.philips.com/welcome](http://www.philips.com/welcome).

---

### Введение

Данное устройство InRange помогает предотвратить утерю выбранных предметов и позволяет:

- находить iPhone 4S/iPhone 5/ New iPad посредством устройства InRange;
- закреплять устройство InRange на ценных предметах и находить их посредством iPhone 4S/iPhone 5/ New iPad;
- получать оповещения на устройстве InRange, когда iPhone 4S/iPhone 5/New iPad находится вне установленного диапазона;
- получать оповещения на iPhone 4S/iPhone 5/New iPad, когда ценные предметы, к которым прикреплено устройство InRange, находятся вне установленного диапазона.

---

### Комплектация

Проверьте комплектацию устройства.

- Устройство InRange
- Защитный чехол
- Металлический замок
- Батарея таблеточного типа (CR2016) (запасная)
- Ключ для извлечения батареи
- Темляк
- Краткое руководство
- Паспорт безопасности

---

### Устройство InRange

Данное устройство InRange совместимо со следующими моделями iPhone и iPad:

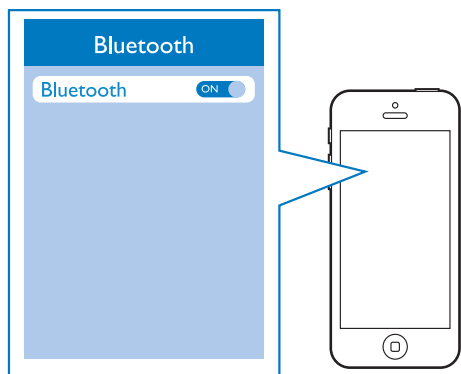
- New iPad
- iPhone 5
- iPhone 4S

# 3 Подготовка к работе

Чтобы воспользоваться всеми преимуществами поддержки Philips, зарегистрируйте устройство на веб-сайте [www.philips.com/welcome](http://www.philips.com/welcome).

## Подготовьте устройство iPhone 4S/iPhone 5 или New iPad

- 1 На iPhone 4S/iPhone 5/New iPad включите Bluetooth.

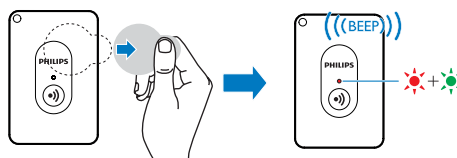


- 2 Загрузите и установите Philips InRange из Apple App Store.



## Подготовка устройства InRange



При первом использовании



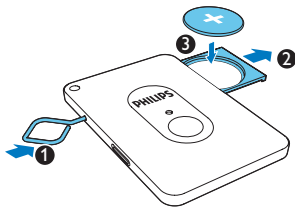
- Удалите пластмассовый язычок из отделения для батареи.  
↳ Устройство InRange включится автоматически.
- ↳ Индикатор питания начнет поочередно мигать красным и зеленым светом, а на устройстве InRange будет раздаваться сигнал.



## Совет

- Чтобы отключить устройство InRange, нажмите и удерживайте  дольше 3 секунд, пока индикатор питания не погаснет, а устройство InRange не издаст звуковой сигнал. Чтобы снова его включить, нажмите и удерживайте  до тех пор, пока индикатор питания не начнет мигать красным и зеленым светом и устройство InRange не начнет издавать сигнал.

## Замена батареи



- 1 Чтобы открыть отделение для батареи воспользуйтесь входящим в комплект металлическим ключом.
- 2 Вставьте таблеточную батарею CR2016, соблюдая указанную полярность.
- 3 Нажмите, чтобы закрыть отделение для батареи.

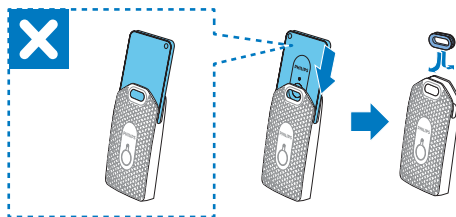
## Установка подключения с помощью Bluetooth



### Примечание

- Прежде чем выполнять настройку, убедитесь, что на iPhone 4S/iPhone 5/New iPad включена связь Bluetooth, а на устройстве InRange индикатор питания попеременно мигает красным и зеленым светом.

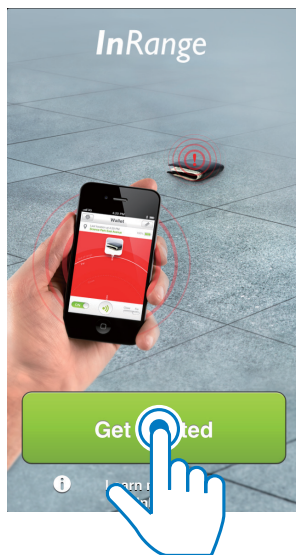
- 1 Поместите устройство InRange в защитный чехол, затем при помощи входящего в комплект металлического замка закрепите чехол.



- 2 Закрепите устройство InRange на ценном предмете, например, на ключах или сумке.



- 3 Запустите **Philips InRange** на iPhone 4S/iPhone 5/New iPad.
- 4 Коснитесь **Get Started** (Приступить).





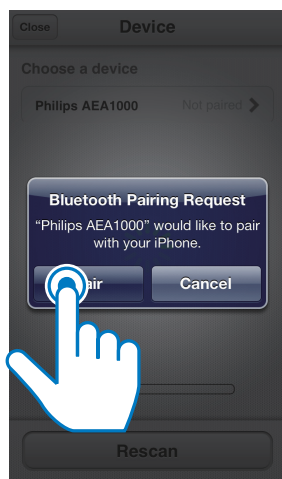
- 5 Следуя указаниям, убедитесь, что на устройстве iPhone 4S/iPhone 5/New iPad включена функция Bluetooth, затем нажмите **Next** (Далее).



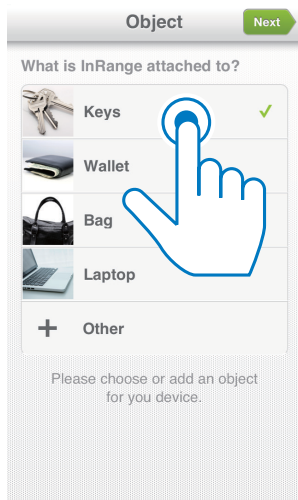
- 6 Следуя указаниям, убедитесь, что устройство InRange включено, а затем нажмите **Next** (Далее).
- ↳ iPhone 4S/iPhone 5/New iPad начнет поиск устройства InRange.
  - ↳ После того как устройство InRange будет найдено, в приложении отобразится индикация «Philips AEA1000».



- 7 Нажмите «Philips AEA1000», затем во всплывающем окне нажмите **Pair** (Соединение).
- ↳ iPhone 4S/iPhone 5/New iPad установит сопряжение и подключится к устройству InRange.



- 8 После успешного подключения выберите изображение/название объекта, на котором закреплено устройство InRange.
- Если среди предложенных вариантов нет подходящего изображения/названия, коснитесь **Other** (Другое) и следуйте инструкциям на экране — сделайте снимок и введите название объекта.



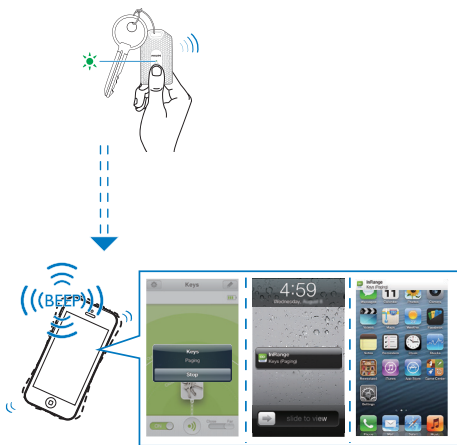
- 9 Задайте контрольный диапазон для отслеживания объекта, затем коснитесь **Done** (Готово) для завершения настройки.

## 4 Использование

### Поиск iPhone 4S/iPhone 5/ New iPad или устройства InRange

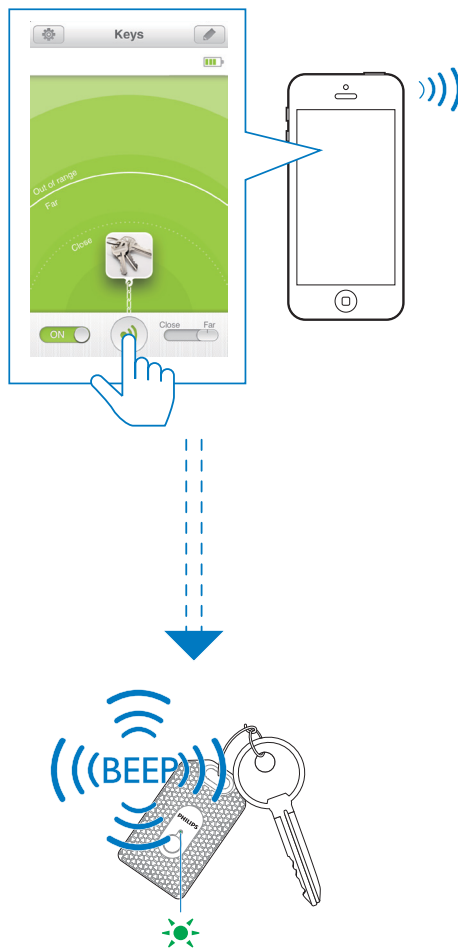
Вы можете легко выполнять поиск iPhone 4S/  
iPhone 5/New iPad или устройства InRange  
одним нажатием кнопки.

**Чтобы найти iPhone 4S/iPhone 5/New iPad,  
выполните следующие действия.**



- 1 Нажмите «» на устройстве InRange.  
↳ На устройствах InRange и iPhone 4S/iPhone 5/New iPad прозвучит звуковой сигнал.
- 2 Найдите iPhone 4S/iPhone 5/New iPad, ориентируясь на звуковой сигнал.
- 3 Чтобы отключить сигнал, еще раз нажмите «» на устройстве InRange или коснитесь **Stop** (Стоп) во всплывающем меню на iPhone 4S/iPhone 5/New iPad.

**Чтобы найти вещи, к которым прикреплено устройство InRange:**



- 1 Запустите Philips InRange на iPhone 4S/iPhone 5/New iPad, и на экране приложения коснитесь «».  
↳ На устройствах InRange и iPhone 4S/iPhone 5/New iPad прозвучит звуковой сигнал.
- 2 Найдите InRange, ориентируясь на звуковой сигнал.
- 3 Чтобы отключить сигнал, нажмите «» на устройстве InRange или снова коснитесь «» в окне приложения на iPhone 4S/iPhone 5/New iPad.

## Звуковое оповещение при выходе iPhone 4S/iPhone 5/New iPad и InRange за пределы диапазона

Чтобы предотвратить утерю iPhone 4S/iPhone 5/New iPad или предмета, на котором закреплено устройство InRange, когда устройство InRange и iPhone 4S/iPhone 5/New iPad выходят за пределы заданного диапазона, раздается звуковой сигнал.




Чтобы остановить звуковые сигналы:

- Двигайтесь в направлении сигналов и продолжайте движение до тех пор, пока iPhone 4S/iPhone 5/New iPad и устройство InRange не вернутся в границы заданного диапазона.

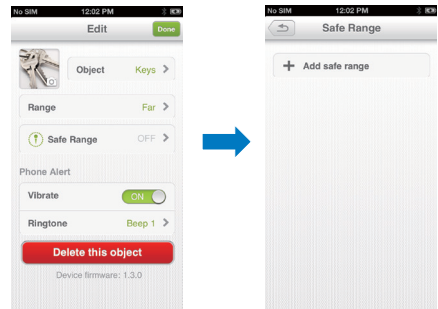
## Установка безопасного диапазона, в котором не подаются сигналы

Вы можете установить безопасный диапазон, в котором iPhone 4S/iPhone 5/New iPad или устройство InRange не будут подавать звуковой сигнал.

- 1 Запустите **Philips InRange** на iPhone 4S/iPhone 5/New iPad, затем коснитесь .



- 2 Коснитесь **Safe Range** (Безопасный диапазон)-> **Add Safe Range** (Добавить безопасный диапазон).



- 3 Выберите место на карте, которое вы хотите указать в качестве безопасного диапазона, а затем нажмите **Done** (Готово) для завершения настройки.



## 5 Сведения об изделии

|                     |   |
|---------------------|---|
| Версия Bluetooth    | Bluetooth® smart                                    |
| Батарея             | CR2016  |
| Срок службы батареи | 3 месяца  |
| Размеры изделия     | 59,9 × 39,9 × 3,8 мм<br>78 × 44 × 7,9 мм (с чехлом) |
| Вес                 | 10,8 г  |

## 6 Устранение неисправностей



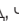
### Предупреждение

- Риск поражения электрическим током. Запрещается снимать корпус прибора.

Для сохранения гарантии запрещается самостоятельно ремонтировать устройство.

При возникновении неполадок во время эксплуатации устройства проверьте следующие пункты, прежде чем обращаться в сервисную службу. Если проблему решить не удалось, зарегистрируйте устройство и обратитесь в службу поддержки на веб-сайте [www.philips.com/support](http://www.philips.com/support).

**Не удалось установить Bluetooth-подключение между iPhone 4S/iPhone 5/New iPad и устройством InRange.**

- Коснитесь **Rescan** (Повторный поиск) на экране приложения Philips InRange, чтобы повторить попытку.
- Проверьте, включено ли устройство InRange — индикатор питания должен мигать красным и зеленым светом. На устройстве InRange нажмите и удерживайте  дольше 3 секунд, чтобы включить его.
- Проверьте, включена ли связь Bluetooth на iPhone 4S/iPhone 5/New iPad.

**Почему, когда iPhone 4S/iPhone 5/New iPad и InRange покидают пределы диапазона, не раздается звуковой сигнал?**

- Проверьте, установлен ли безопасный диапазон.
- Проверьте, не отключено ли устройство InRange.
- Проверьте, не разряжена ли батарея устройства InRange. Замените батарею.





2014 © WOOX Innovations Limited.

All rights reserved.

This product was brought to the market by WOOX Innovations Limited or one of its affiliates, further referred to in this document as WOOX Innovations, and is the manufacturer of the product. WOOX Innovations is the warrantor in relation to the product with which this booklet was packaged. Philips and the Philips Shield Emblem are registered trademarks of Koninklijke Philips N.V.

AEA1000\_00\_UM\_V4.0

