

# Завжди готові Вам допомогти

Зареєструйте свій вибір і отримайте підтримку тут:  
[www.philips.com/support](http://www.philips.com/support)

BTM3360



## Посібник користувача

**PHILIPS**



# Зміст

<b>1</b>	<b>Важливо</b>	<b>2</b>
	Безпека	2
	Примітка	3
<b>2</b>	<b>Музична мікросистема</b>	<b>6</b>
	Introduction	6
	Комплектація упаковки	6
	Огляд головного блока	7
	Огляд пульта дистанційного керування	8
<b>3</b>	<b>Початок роботи</b>	<b>10</b>
	Під'єднання гучномовців	10
	Під'єднання FM-антени	10
	Під'єднання до джерела живлення	11
	Підготовка пульта дистанційного керування до роботи	11
	Демонстрація функцій	11
	Увімкнення	11
	Налаштування годинника	12
	Вибір джерела	12
<b>4</b>	<b>Відтворення</b>	<b>13</b>
	Відтворення з диска	13
	Відтворення вмісту з USB-пристрою	13
	Керування відтворенням	13
	Перехід до доріжок	14
	Програмування доріжок	14
	Відтворення з пристроїв з увімкненою функцією Bluetooth	14
<b>5</b>	<b>Прослуховування радіо</b>	<b>16</b>
	Налаштування радіостанції	16
	Автоматичне програмування радіостанцій	16
	Програмування радіостанцій вручну	16
	Вибір попередньо встановленої радіостанції	16
	Відображення даних RDS	17
<b>6</b>	<b>Налаштування звуку</b>	<b>18</b>
	Вибір попередньо встановленого звуку	18
	Налаштування рівня гучності	18
	Вимкнення звуку	18
<b>7</b>	<b>Інші функції</b>	<b>19</b>
	Налаштування таймера увімкнення	19
	Налаштування таймера вимкнення	19
	Прослуховування музики, збереженої на зовнішньому пристрої	20
	Заряджання пристроїв	20
	Налаштування яскравості дисплея	20
<b>8</b>	<b>Інформація про виріб</b>	<b>21</b>
	Технічні характеристики	21
	Відомості про можливості відтворення з USB-пристроїв	22
	Підтримувані формати диска MP3	22
<b>9</b>	<b>Усунення несправностей</b>	<b>23</b>

# 1 Важливо

## Безпека

Перед тим як використовувати цю музичну мікросистему, прочитайте та візьміть до уваги всі інструкції. Якщо пристрій буде пошкоджено внаслідок недотримання інструкцій, гарантійні зобов'язання не будуть застосовуватись.

### Попереджувальні символи



Символ блискавки вказує на те, що пристрій містить неізольовані матеріали, які можуть спричинити ураження електричним струмом. Щоб убезпечити себе та інших користувачів пристрою, не розбирайте корпус. Знак оклику вказує на функції, використовувати які слід лише після ретельного ознайомлення з відповідними інструкціями для уникнення проблем у роботі чи обслуговуванні пристрою. **ПОПЕРЕДЖЕННЯ.** Щоб зменшити ризик ураження електричним струмом, пристрій слід оберегати від впливу дощу чи вологи, а також не ставити на нього посудини з рідиною, наприклад вази. **УВАГА!** Щоб запобігти ураженню електричним струмом, повністю вставляйте штепсель у розетку. (Для регіонів, де використовуються штепсели з розрізненням полярності: щоб запобігти ураженню електричним струмом, вставляйте широкий контакт у широкий роз'єм).

### Попередження

- Ніколи не знімайте корпус виробу.
  - Деталі цього виробу не можна змащувати.
  - Не дивіться на промені лазера всередині виробу.
  - Ніколи не ставте виріб на інше електричне обладнання.
  - Зберігайте виріб подалі від прямих сонячних променів, джерел відкритого вогню або тепла.
  - Слідкуйте за тим, щоб кабель живлення, штекер чи адаптер завжди можна було легко від'єднати від мережі.
- 
- Уникайте витікання чи розбризкування води на пристрій.
  - Не ставте на пристрій жодних речей, які можуть пошкодити його (наприклад, ємності з рідиною, запалені свічки).
  - Якщо для вимикання пристрою використовується штепсельна вилка або ШТЕПСЕЛЬ, слід стежити за його справністю.
  - Довкола пристрою має бути достатньо вільного простору для вентиляції.
  - **ПОПЕРЕДЖЕННЯ** щодо використання батареї – Для запобігання витіканню батареї, що може спричинити тілесні ушкодження, пошкодження майна чи пристрою:
    - Встановлюйте батареї належним чином, враховуючи значення полярності + та -, як це вказано на пристрої.
    - Батареї (комплект батарей або вставлені батареї) слід оберегати від надмірного тепла, наприклад сонячних променів, вогню тощо.
    - Якщо Ви не плануєте користуватися пристроєм тривалий час, батареї слід вийняти.
  - Використовуйте лише приладдя, вказане виробником.

## Безпека слуху

A pleine puissance, l'écoute prolongée du baladeur peut endommager l'oreille de l'utilisateur.



### Попередження

- Для запобігання пошкодженню слуху не слухайте вміст із високим рівнем гучності тривалий час.

**Максимальна вихідна напруга навушників не перевищує 150 мВ.**

**Вибирайте середній рівень гучності.**

- Використання навушників із високим рівнем гучності може пошкодити слух. Цей виріб може передавати звук в таких діапазонах децибел, за яких людина може втратити слух, навіть якщо прослуховування триває менше хвилини. Вищий діапазон частот децибел призначено для тих, хто вже мав проблеми зі слухом.
- Звук може видаватися не таким, яким він є насправді. Із часом внаслідок прослуховування "прийнятного рівня" слух адаптується до вищої гучності звуку. Отже, після тривалого прослуховування "нормальна" гучність може видаватися високою і неприйнятною на слух. Щоб позбутися такого відчуття, вибирайте безпечний рівень гучності, поки слух не адаптується.

**Щоб встановити безпечний рівень гучності:**

- Встановіть регулятор гучності у положення низької гучності.
- Повільно збільшуйте рівень гучності, поки звук не буде прийнятним і не буде відтворюватися чітко та без спотворень.

**Користуйтеся навушниками протягом розумних проміжків часу:**

- Тривале прослуховування навіть із "безпечним" рівнем звуку може також призвести до втрати слуху.
- Помірковано використовуйте пристрій і прослуховуйте вміст із перервами.

**Використовуючи навушники, дотримуйтеся поданих інструкцій.**

- Прослуховуйте вміст із відповідною гучністю протягом розумних проміжків часу.
- Не змінюйте рівень гучності, поки слух не адаптується.
- Завжди вибирайте такий рівень гучності, щоб чути звуки довкола себе.
- У потенційно небезпечних ситуаціях слід користуватися гарнітурою з обережністю або тимчасово її вимикати. Не використовуйте навушники за кермом транспортного засобу, велосипеда, перебуваючи на роликах тощо; це може спричинити аварію і в багатьох регіонах є заборонено.

## Примітка

Внесення будь-яких змін чи модифікації цього пристрою, які не є позитивно схвалені компанією Gibson Innovations, можуть позбавити користувачів права користуватися цим пристроєм.

## Відповідність стандартам

# CE 0890

Цим повідомленням компанія Gibson Innovations стверджує, що цей виріб відповідає важливим вимогам та іншим відповідним умовам Директиви 1999/5/EC. Заяву про відповідність можна знайти на веб-сайті [www.philips.com/support](http://www.philips.com/support).

На виробі така етикетка:



## Турбота про довкілля

Утилізація старого виробу і батарей



Виріб виготовлено з високоякісних матеріалів і компонентів, які можна переробити та використовувати повторно.



Цей символ на виробі означає, що цей виріб відповідає вимогам Директиви ЄС 2012/19/EU.



Цей символ означає, що виріб містить батареї, які відповідають вимогам Директиви ЄС 2013/56/EU і які не можна утилізувати зі звичайними побутовими відходами.

Дізнайтеся про місцеву систему розділеного збору електричних та електронних пристроїв і батарей. Дотримуйтесь місцевих правил і не утилізуйте цей виріб та батареї зі звичайними побутовими відходами.

Належна утилізація старих виробів і батарей допоможе запобігти негативному впливу на навколишнє середовище та здоров'я людей.

### Виймання одноразових батарей

Як вийняти одноразові батареї, читайте в розділі про встановлення батарей.

### Інформація про довкілля

Для упаковки виробу було використано лише потрібні матеріали. Ми подбали про те,

щоб упаковку можна було легко розділити на три види матеріалу: картон (коробка), пінополістирол (амортизуючий матеріал) та поліетилен (пакети, захисний пінопластовий лист).

Система містить матеріали, які в розібраному вигляді можна здати на переробку та повторне використання у відповідний центр. Утилізуйте пакувальні матеріали, використані батареї та непотрібні пристрої відповідно до місцевих правових норм.

## Bluetooth

Товарний знак та логотипи Bluetooth® є зареєстрованими торговими марками, які належать компанії Bluetooth SIG, Inc., і будь-яке використання цих знаків компанією Gibson відбувається згідно з ліцензією. Інші товарні знаки та торгові марки належать їхнім відповідним власникам.



Несанкціоноване виготовлення копій матеріалу, захищеного від копіювання, зокрема комп'ютерних програм, файлів, записів програм та звукозаписів, може порушувати авторські права і становити карний злочин. Цей пристрій забороняється використовувати для таких цілей.

## Догляд за виробом

- Не кладіть у відділення для дисків ніяких інших предметів, окрім дисків.
- Не вставляйте у відділення для дисків деформованих або потрісканих дисків.
- Якщо Ви не плануєте користуватися пристроєм протягом тривалого часу, вийміть диски з відділення для дисків.
- Чистіть пристрій лише ганчіркою із мікроволокна.

 Примітка

- Табличка з даними знаходиться на задній панелі програвача.

## 2 Музична мікросистема

Вітаємо вас із покупкою та ласкаво просимо до клубу Philips! Щоб у повній мірі скористатися підтримкою, яку пропонує компанія Philips, зареєструйте свій виріб на веб-сайті [www.philips.com/welcome](http://www.philips.com/welcome).

---

### Introduction

**With this unit, you can:**

- enjoy audio from discs, USB devices, Bluetooth devices, and other external devices;
- listen to radio stations.

**You can enrich sound output with below sound effect:**

- Digital Sound Control (DSC)

**The unit supports these media formats:**



---

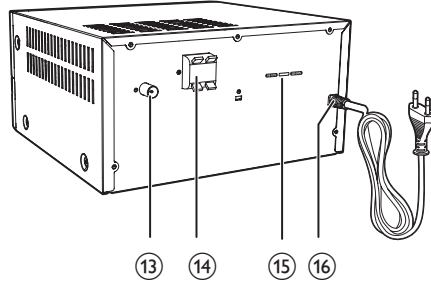
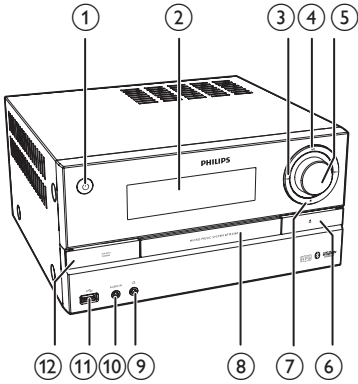
### Комплектація упаковки

Перевірте вміст упакування:

- Головний блок
- Пульт дистанційного керування (з однією батареєю типу AAA)
- 2 гучномовці з кабелями
- 1 дротова FM-антена
- Короткий посібник користувача
- Техніка безпеки та важлива інформація



## Огляд головного блока



① 

- Увімкнення виробу.
- Перехід у режим очікування чи режим очікування з економією енергії.

② **Індикаторна панель**

- Відображення поточного стану.

③ 

- Перехід до попередньої/наступної доріжки.
- Пошук у межах доріжки/диска.
- Налаштуйте радіостанцію.
- Налаштування часу.

④ 

- Відтворення або призупинення відтворення.

⑤ **Регулятор VOLUME**

- Регулювання гучності.

⑥ 

- Відкривання або закривання відсіку для дисків.

⑦ 

- Зупинка відтворення.
- Видалення програми.

⑧ **Відсік для диска**

⑨ 

- Роз'єм для навушників.

⑩ **AUDIO IN**

- Під'єднання зовнішніх аудіопристроїв.

⑪ 

- Під'єднання USB-накопичувачів.

⑫ **SOURCE/PAIRING**

- Натисніть для вибору джерела: DISC, USB, TUNER, AUDIO IN, Bluetooth.
- У режимі Bluetooth натисніть та утримуйте протягом трьох секунд, поки не пролунає звуковий сигнал, щоб перейти у режим з'єднання в пару і під'єднати другий пристрій.

⑬ **Роз'єм ANTENNA**

- Під'єднання до FM-антени.

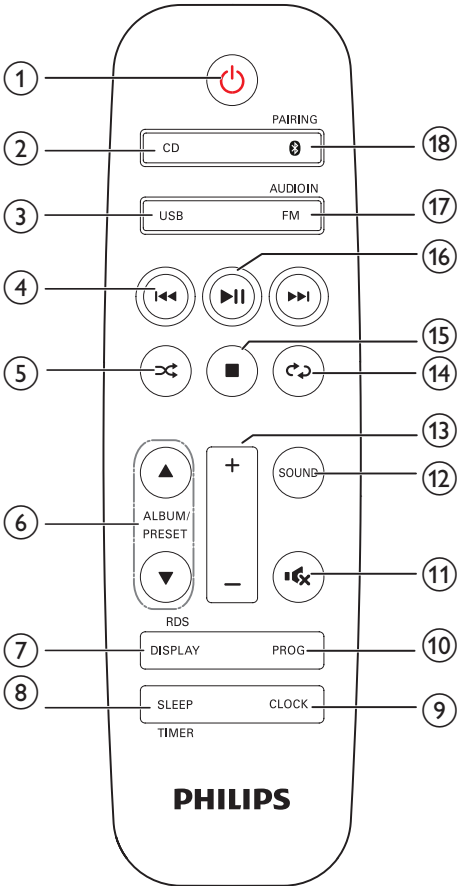
⑭ **Роз'єм SPEAKER OUT**

- Під'єднання до гучномовців.

⑮ **Селектор напруги (лише з метою обслуговування)**

⑯ **AC MAINS ~**

## Огляд пульта дистанційного керування



### ①

- Увімкнення або вимкнення виробу.
- Перехід у режим очікування чи режим очікування з економією енергії.

### ② CD

- Перехід до відтворення з компакт-диска.

### ③ USB

- Перехід до відтворення з USB-пристрою.

### ④

- Перехід до попередньої/наступної доріжки.
- Пошук у межах доріжки/диска/USB-пристрою.
- Налаштуйте радіостанцію.
- Налаштування часу.

### ⑤

- Відтворення доріжок у довільному порядку.

### ⑥ ALBUM/PRESET ▲ / ▼

- Вибір попередньо встановленої радіостанції.
- Перехід до попереднього/наступного альбому.

### ⑦ DISPLAY/RDS

- Налаштування яскравості дисплея.
- Під час відтворення відображення відомостей про відтворення.
- Для вибраних FM-радіостанцій: відображення даних RDS (за наявності).

### ⑧ SLEEP/TIMER

- Налаштування таймера вимкнення.
- Налаштування таймера будильника.

### ⑨ CLOCK

- Налаштування годинника.
- Перегляд інформації годинника.

### ⑩ PROG

- Програмування доріжок.
- Програмування радіостанцій.
- Автоматичне збереження FM-радіостанцій.

### ⑪

- Вимкнення або відновлення звуку.

### ⑫ SOUND

- Збагачення звуку за допомогою регулювання цифровим звуком (DSC).

### ⑬ VOL +/-

- Регулювання гучності.

14 

- Повторюване відтворення доріжки або всіх доріжок.

15 

- Зупинка відтворення або видалення програми.

16 

- Натискайте для запуску, призупинення або відновлення відтворення.

17 **FM/AUDIO IN**

- Вибір FM-тюнера.
- Вибір джерела AUDIO IN.

18  **/PAIRING**

- Вибір джерела Bluetooth.
- Щоб перейти в режим з'єднання в пару, натисніть та утримуйте протягом трьох секунд, поки не пролунає звуковий сигнал.

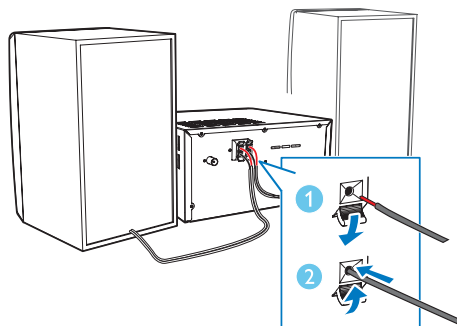
# 3 Початок роботи



## Увага!

- Невідповідне використання засобів керування, виконання налаштувань чи функцій без дотримання вказівок цього посібника може призвести до шкідливого лазерного опромінення або спричинити виникнення небезпечних ситуацій.

Завжди виконуйте вказівки у цьому розділі із вказаною послідовністю.



## Під'єднання гучномовців



### Примітка

- Вставляйте оголену частину дроту кожного гучномовця у роз'єм до кінця.
- Для кращої якості звуку використовуйте лише гучномовці, що додаються.

- 1 Для правого гучномовця знайдіть роз'єми позаду на головному блоці із позначкою "R".
- 2 Вставте червоний дріт у червоний (+) роз'єм, а чорний дріт – у чорний (-) роз'єм.
- 3 Для лівого гучномовця знайдіть роз'єми на головному блоці із позначкою "L".
- 4 Повторіть крок 2, щоб вставити дроти лівого гучномовця.

Щоб вставити дріт кожного гучномовця:

- 1 Підніміть та утримуйте затискач.
- 2 Вставте дріт гучномовця до кінця.
- 3 Відпустіть затискач роз'єму.

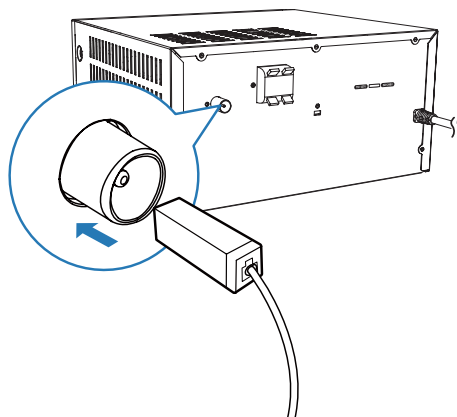
## Під'єднання FM-антени



### Порада

- Для оптимального прийому сигналу розкладіть антену повністю і поставте її у місці з хорошим надходженням сигналу.
- Щоб покращити прийом стереосигналу в FM-діапазоні, під'єднайте зовнішню FM-антену до роз'єму **FM AERIAL**.

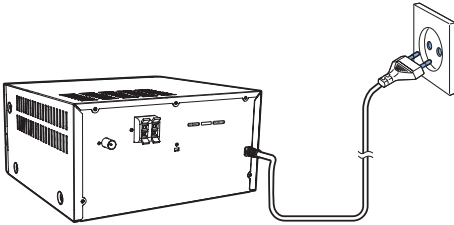
Під'єднайте FM-антену з комплекту до роз'єму **FM AERIAL** на задній панелі пристрою.



## Під'єднання до джерела живлення

### Увага!

- Ризик пошкодження виробу! Перевірте, чи напруга в мережі відповідає значенню напруги, вказаному на задній або нижній панелі пристрою.
- Перед тим як під'єднати кабель змінного струму, потрібно виконати всі інші під'єднання.



Під'єдняйте кабель живлення до розетки.

## Підготовка пульта дистанційного керування до роботи

### Увага!

- Ризик пошкодження виробу! Якщо Ви не користуєтесь пультом дистанційного керування протягом тривалого періоду часу, виймайте батареї.

Щоб вставити батарею в пульт дистанційного керування, виконайте подані далі дії.

- 1 Відкрийте батарейний відсік.
- 2 Вставте батарею AAA з комплекту, враховуючи відповідні значення полярності (+/-).
- 3 Закрийте батарейний відсік.



## Демонстрація функцій

У режимі очікування натисніть кнопку **■**, щоб продемонструвати функції цього пристрою.

- ↳ Функції відображаються на індикаторній панелі одна за одною.
- Щоб вимкнути режим демонстрації, знову натисніть **■**.

## Увімкнення

Натисніть **⊕**.

- ↳ Виріб перейде до останнього вибраного джерела.

## Перехід у режим очікування

Натисніть **⊕** знову, щоб пристрій перейшов у режим очікування.

- ↳ На панелі відображається годинник (якщо його налаштовано).
- У режимі очікування натисніть та утримуйте кнопку **⊕**, щоб перемикає між робочим режимом та режимом очікування.

### Примітка

- Виріб переходить у режим очікування після 15 хвилин бездіяльності.

---

## Перехід у режим очікування з економією енергії

Натисніть та утримуйте  $\phi$  більше двох секунд.

- ↳ Увімкнеться червоний індикатор режиму очікування з економією енергії.
- У режимі очікування з економією енергії натисніть кнопку  $\phi$ , щоб перемикає між робочим режимом та режимом очікування з економією енергії.

### Примітка

- Виріб переходить у режим очікування з економією енергії після 15 хвилин у режимі очікування.

## Перемикає між режимом очікування та режимом очікування з економією енергії:

- Натисніть та утримуйте  $\phi$  більше двох секунд.

### Примітка

- Якщо в режимі очікування впродовж 15 хвилин не буде натиснуто жодної кнопки, виріб автоматично перейде в режим очікування з економією енергії.

---

## Налаштування годинника

- 1 Щоб перейти в режим налаштування годинника, у режимі очікування натисніть та утримуйте **CLOCK** більше двох секунд.  
↳ З'явиться індикація **[24H]** або **[12H]**.
- 2 Натисніть **◀◀ / ▶▶**, щоб вибрати формат годин **24H** або **12H**, і натисніть **CLOCK**.  
↳ Почнуть блимати цифри, що відповідають значенню години.

- 3 Натисніть **◀◀ / ▶▶**, щоб встановити годину, після чого натисніть **CLOCK**.  
↳ Почнуть блимати цифри, що відповідають значенню хвилин.
- 4 Натисніть **◀◀ / ▶▶**, щоб встановити хвилину, після чого натисніть **CLOCK**.  
↳ З'явиться налаштований годинник.

### Примітка

- Якщо під час налаштування не натиснути жодної кнопки впродовж 90 секунд, виріб вийде з режиму налаштування годинника без збереження ранішніх операцій.
- Для перегляду інформації годинника в робочому режимі натисніть кнопку **CLOCK**.

---

## Вибір джерела

### На головній музичній системі

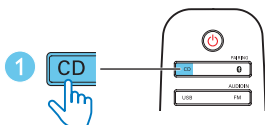
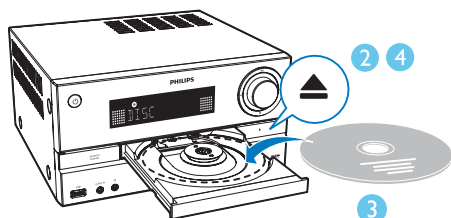
Натисніть **SOURCE** кілька разів для вибору джерела.

- **[DISC]**: запуск відтворення диска, якщо диск вставлено у відділення для дисків.
- **[USB]**: запуск відтворення файлів mp3, якщо на під'єднаному USB-пристрої збережено музику.
- **[FM]**: запуск мовлення FM-радіо.
- **[AUDIO IN]**: запуск відтворення музики, якщо до пристрою під'єднано інший аудіопристрій через роз'єм **AUDIO IN**.
- **[Bluetooth]**: відтворення аудіо на пристрої Bluetooth у разі його під'єднання до цього виробу.

## 4 Відтворення

### Відтворення з диска


- 1 Натисніть кнопку **CD**, щоб перейти до джерела CD.
- 2 Щоб відкрити відділення для дисків, натисніть кнопку **▲**.
- 3 Вставте диск наклейкою догори.
- 4 Щоб закрити відділення для дисків, натисніть **▲**.  
↳ Відтворення розпочнеться автоматично. Якщо цього не станеться, натисніть **▶||**.

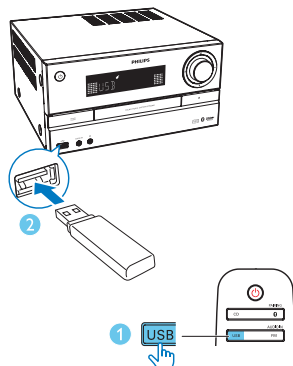


### Відтворення вмісту з USB-пристрою

#### Примітка

- Переконайтеся, що на USB-пристрої міститься аудіовміст, який можна відтворювати; див. розділ **Інформація про виріб**.

- 1 Вставте USB-пристрій у роз'єм .
- 2 Щоб вибрати USB-накопичувач, натисніть **USB**.  
↳ Відтворення розпочнеться автоматично. Якщо цього не станеться, натисніть **▶||**.



### Керування відтворенням

- ▶||** Запуск, призупинення або відновлення відтворення.
- Зупинка відтворення.
- ▲ / ▼** Вибір альбому або папки.
- ◀◀ / ▶▶** Натискайте для переходу до попередньої або наступної доріжки. Натискайте й утримуйте для пошуку назад/вперед в межах доріжки.
- ↺** Повторюване відтворення доріжки або всіх доріжок.
- ↻** Довільне відтворення доріжок (недоступно для запрограмованих доріжок).

## Перехід до доріжок

Під час відтворення компакт-диска:  
Натискайте **◀◀ / ▶▶**, щоб вибрати доріжки.

Під час відтворення MP3-диска і USB:

- 1 Щоб вибрати альбом або папку, натисніть **▲ / ▼**.
- 2 Щоб вибрати доріжку або файл, натисніть **◀◀ / ▶▶**.

## Програмування доріжок

Ця функція дозволяє запрограмувати 20 доріжок у потрібній послідовності.

- 1 У режимі зупинки натискайте **PROG**, щоб увімкнути режим програмування.  
↳ Відображається індикація **[PRG]** (програма) і **[001 PR 01]**.
- 2 Для доріжок MP3: щоб вибрати альбом, натисніть **▲ / ▼**.
- 3 Натисніть **◀◀ / ▶▶**, щоб вибрати доріжку, а потім натисніть **PROG** для підтвердження.
- 4 Повторіть кроки 2 та 3, щоб запрограмувати більше доріжок.
- 5 Щоб відтворити запрограмовані доріжки, натисніть **▶||**.  
↳ Під час відтворення відображається напис **[PRG]** (програма).

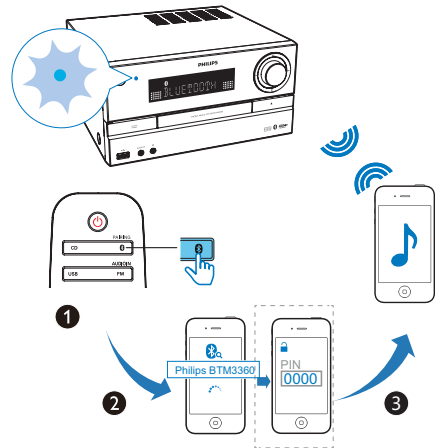
### Як видалити програму

Двічі натисніть **■**.

## Відтворення з пристроїв з увімкненою функцією Bluetooth

### Примітка

- Ефективний робочий діапазон між цим пристроєм і пристроєм Bluetooth становить приблизно 10 метрів.
- Будь-яка перешкода між системою і пристроєм може зменшити робочий діапазон.
- Сумісність з усіма пристроями Bluetooth не гарантована.



- 1 Щоб вибрати джерело **Bluetooth**, натисніть **✱**.  
↳ Відображається напис **[Bluetooth]** (Bluetooth).  
↳ Індикатор Bluetooth почне блимати блакитним світлом.
- 2 На пристрої з підтримкою профілю розширеного розподілу звуку (A2DP) увімкніть функцію Bluetooth і виконайте пошук пристроїв Bluetooth, які можна з'єднати в пару (див. посібник користувача пристрою).



**3** На пристрої з підтримкою функції Bluetooth виберіть **"Philips BTM3360"** і за необхідності введіть "0000" як пароль з'єднання у пару.

↳ Після з'єднання у пару та під'єднання індикатор Bluetooth засвітиться блакитним світлом без блимання, а пристрій видасть два звукові сигнали.

**4** Почніть відтворення аудіо на під'єднаному пристрої.

↳ Аудіо передаватиметься із пристрою Bluetooth на цей виріб.

- Якщо Вам не вдасться знайти **"Philips BTM3360"** або виконати з'єднання в пару з цим виробом, для переходу в режим з'єднання в пару натисніть та утримуйте **⓪ /PAIRING** протягом трьох секунд, поки індикатор Bluetooth не почне швидко блимати блакитним світлом.



#### Порада

- Виріб може запам'ятати до 8 раніше під'єднаних пристроїв Bluetooth.

### Від'єднання пристрою з увімкненою функцією Bluetooth:

- Вимкніть функцію Bluetooth на пристрої; або
- перенесіть пристрій за межі зв'язку.

### З'єднання в пару і під'єднання другого пристрою

Цей виріб можна з'єднати в пару і під'єднати до нього максимум два пристрої з підтримкою Bluetooth одночасно.

#### Під'єднання та відтворення з другого пристрою Bluetooth

**1** Натисніть та утримуйте **⓪ /** протягом трьох секунд, щоб перейти в режим з'єднання в пару.

↳ Індикатор Bluetooth швидко блимає блакитним світлом.

**2** Виконайте з'єднання в пару і під'єдняйте другий пристрій до цього виробу.

**3** Відтворіть музику на будь-якому під'єднаному пристрої.

- Для відтворення з іншого під'єданого пристрою зупиніть відтворення музики на поточному пристрої, після чого запустіть відтворення музики на іншому.

#### Під'єднання та відтворення з третього пристрою Bluetooth

**1** Натисніть та утримуйте **⓪ /PAIRING** протягом трьох секунд, щоб перейти в режим з'єднання в пару.

↳ Пристрій подасть два звукові сигнали.

↳ Перший під'єднаний пристрій від'єднано.

**2** Виконайте з'єднання в пару і під'єдняйте третій пристрій до цього виробу.

**3** Відтворіть музику на будь-якому під'єднаному пристрої.

# 5 Прослуховування радіо

## Налаштування радіостанції

### Порада

- Встановіть антену якомога далі від телевізора, відеомагнітофона та інших джерел випромінювання.
- Для оптимального прийому сигналу розкладіть антену повністю і поставте її у місці з хорошим надходженням сигналу.

- 1 Натисніть **FM/AUDIO IN** кілька разів, щоб вибрати джерело FM.
- 2 Натисніть та утримуйте **◀◀ / ▶▶** понад дві секунди.  
↳ Радіо автоматично налаштується на станцію з хорошим прийомом сигналу.
- 3 Щоб налаштувати інші радіостанції, повторіть крок 2.

Щоб налаштувати станцію зі слабким сигналом:

Кілька разів натискайте **◀◀ / ▶▶**, поки не буде надходити хороший сигнал.

## Автоматичне програмування радіостанцій

### Примітка

- Можна запрограмувати не більше 20 радіостанцій (FM).

Щоб увімкнути режим автоматичного програмування, у режимі FM натисніть та утримуйте **PROG** більше двох секунд.

- ↳ Усі доступні радіостанції програмуються у порядку, що залежить від потужності прийому сигналу.
- ↳ Перша запрограмована радіостанція транслюється автоматично.

## Програмування радіостанцій вручну

- 1 Налаштуйте радіостанцію.
- 2 Щоб увімкнути режим програми, натисніть **PROG**.  
↳ На екрані з'явиться напис **PRG** (програма).
- 3 Натисніть **▲ / ▼**, щоб вибрати номер від 1 до 20 для цієї радіостанції, після чого натисніть **PROG** для підтвердження.  
↳ З'явиться попередньо встановлений номер і частота попередньо встановленої станції.
- 4 Щоб запрограмувати інші радіостанції, повторіть кроки 1–3.

### Примітка

- Щоб замінити запрограмовану станцію, замість неї збережіть іншу станцію.

## Вибір попередньо встановленої радіостанції

Щоб вибрати номер попередньо встановленої радіостанції, у режимі тюнера натисніть **▲ / ▼**.

---

## Відображення даних RDS

RDS (Radio Data System – система передачі даних) – послуга, яка дозволяє FM-станціям передавати додаткову інформацію. Якщо налаштувати на станцію із RDS, з'являється піктограма RDS.

- 1 Налаштуйте на станцію із RDS.
- 2 Кілька разів натисніть **DISPLAY/RDS** для перегляду поданої нижче інформації (за наявності).
  - ↳ Код відображення програми, яка відтворюється у системі RDS
  - ↳ Тип програми, наприклад **[NEWS]** (новини), **[SPORT]** (спорт), **[POP M]** (поп-музика)...
  - ↳ Текстове радіоповідомлення
  - ↳ Моно/Сtereo
  - ↳ Час

## 6 Налаштування звуку

Подані нижче принципи роботи стосуються усіх підтримуваних носіїв.

---

### Вибір попередньо встановленого звуку

- Щоб вибрати попередньо встановлений звуковий ефект, кілька разів натисніть **SOUND**.
  - Balance** (Баланс), **Clear** (Чистий), **Powerful** (Потужний), **Warm** (Теплий) та **Bright** (Яскравий).

---

### Налаштування рівня гучності

- На пульті дистанційного керування кілька разів натисніть **VOL +/-**.
- На головному блоці повертайте регулятор гучності.

---

### Вимкнення звуку

- Для вимкнення чи увімкнення звуку натискайте **⏏**.


# 7 Інші функції

## Налаштування таймера увімкнення

Цей вибір можна використовувати як будильник. Можна вибрати DISC, USB, Bluetooth або FM як джерело сигналу будильника.

### Примітка

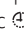
- Годинник повинен показувати правильний час.
- Якщо вибрано джерело сигналу будильника недоступне, цей вибір автоматично переходить у режим FM-радіо.

- 1 У звичайному режимі очікування натисніть та утримуйте **SLEEP/TIMER** протягом двох секунд.
  - ↳ Почнуть блимати цифри, що відповідають значенню години.
  - ↳ Відобразиться .
- 2 Кілька разів натисніть **◀◀ / ▶▶**, щоб встановити годину, після чого натисніть **SLEEP/TIMER** для підтвердження.
  - ↳ Почнуть блимати цифри, що відповідають значенню хвилин.
- 3 Натисніть **◀◀ / ▶▶**, щоб встановити хвилину, після чого натисніть **SLEEP/TIMER** для підтвердження.
  - ↳ Блимає останнє вибрано джерело сигналу.
- 4 Натисніть **◀◀ / ▶▶**, щоб вибрати джерело сигналу будильника (DISC, USB, Bluetooth або FM), а потім натисніть **SLEEP/TIMER** для підтвердження.
  - ↳ Почне блимати напис **VOL XX** ("XX" вказує на рівень гучності сигналу будильника).

- 5 Натисніть **◀◀ / ▶▶**, щоб налаштувати гучність будильника, після чого натисніть **SLEEP/TIMER** для підтвердження.

## Увімкнення/вимкнення таймера будильника

Щоб увімкнути чи вимкнути таймер, у режимі очікування кілька разів натисніть **SLEEP/TIMER**.

- ↳ Якщо увімкнено таймер, на екрані відображається напис .

### Порада

- Таймер будильника недоступний у режимі AUDIO IN.

### Примітка

- Якщо вибрано CD/USB як джерело сигналу, але диск не вставлено або не під'єднано USB-пристрій, вибір автоматично вибере джерело сигналу FM.

## Налаштування таймера вимкнення

Ця музична система може автоматично переходити в режим очікування після визначеного періоду часу.

- Коли музичну систему увімкнено, кілька разів натисніть **SLEEP/TIMER**, щоб вибрати встановлений період часу (у хвилинах).

120 → 90 → 60 → 45 → 30 → 15



- ↳ Після активації таймера сну з'явиться індикація **zZ**.

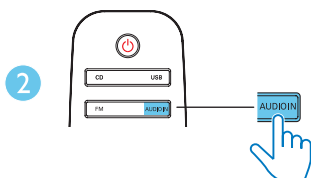
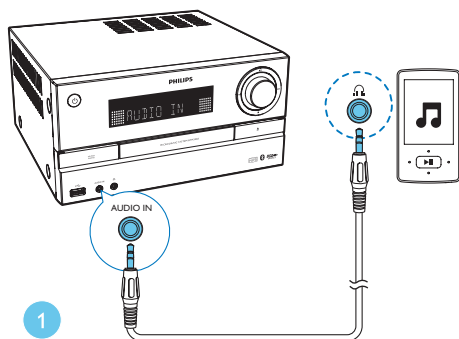
## Для скасування таймера вимкнення

- Натискайте **SLEEP/TIMER**, поки не з'явиться напис **[OFF]** (таймер вимкнення скасовано).  
↳ Якщо функцію таймера вимкнення скасовано, індикація **z<sup>z</sup>** зникає.

## Прослуховування музики, збереженої на зовнішньому пристрої

За допомогою цього виробу можна слухати вміст із зовнішнього пристрою через аудіокабель.

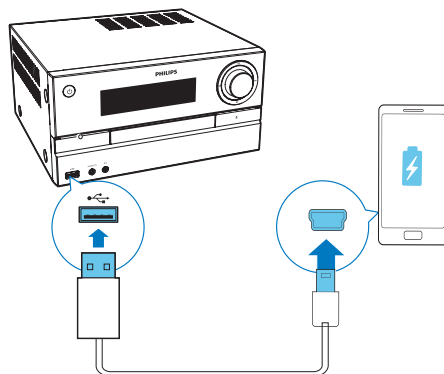
- 1 Під'єднайте кабель вхідного аудіосигналу (не входить у комплект) до:
  - роз'єму **AUDIO IN** (3,5 мм) на виробі
  - та роз'єму для навушників на зовнішньому пристрої.
- 2 Кілька разів натисніть **FM/AUDIO IN**, щоб вибрати джерело **AUDIO IN**.
- 3 Розпочніть відтворення вмісту пристрою (див. посібник користувача пристрою).



## Зарядження пристроїв

За допомогою цієї музичної мікросистеми можна заряджати зовнішні пристрої, такі як мобільний телефон, MP3-програвач чи інші мобільні пристрої.

- 1 Використовуйте кабель USB для з'єднання USB-роз'єму виробу з USB-роз'ємом Вашого пристрою.



- 2 Під'єднайте виріб до електромережі.  
↳ Коли пристрій буде розпізнано, почнеться зарядження.

### Примітка

- Компанія Philips не гарантує функціональної сумісності цього виробу з усіма пристроями.

## Налаштування яскравості дисплея

Натисніть та утримуйте кнопку **DISPLAY/RDS** для доступу до режиму налаштування яскравості, потім натискайте **DISPLAY/RDS** для налаштування яскравості дисплея:

- **[DIM 1]**
- **[DIM 2]**
- **[DIM OFF]**

# 8 Інформація про виріб

## Примітка

- Інформація про виріб може бути змінена без попередження.

## Технічні характеристики

### Підсилювач

Загальна вихідна потужність	Максимум 170 Вт
Частота відповіді	40 Гц – 20 кГц; ±3 дБ
Співвідношення "сигнал-шум"	≥75 дБА
Повне гармонійне викривлення	< 1 %
Вхід Аух	1 В ± 100 мВ RMS 22 кОм

### Гучномовці

Опір гучномовців	4 Ом
Динамік	2 x 100-мм низькочастотний динамік, 20-мм високочастотний динамік
Чутливість	83 ± 3 дБ/м/Вт

### Тюнер (FM)

Діапазон налаштування	87,5-108 МГц
Налаштування частоти	50 кГц

Чутливість	
- Моно, співвідношення "сигнал-шум" 26 дБ	≤22 дБф
- Stereo, співвідношення "сигнал-шум" 46 дБ	≤48 дБф
Вибірковість пошуку	≤32 дБф
Повне гармонійне викривлення	<3%
Співвідношення "сигнал-шум"	≥45 дБ

### USB

Версія прямого USB-з'єднання	2.0, максимальна швидкість
Підтримка заряджання	5 В, 500 мА

### Диск

Тип лазера	Напівпровідник
Діаметр диска	12 см/8 см
Диски, які підтримуються	CD-DA, CD-R, CD-RW, MP3-CD
Цифроаналоговий перетворювач аудіо	24 біт/44,1 кГц
Повне гармонійне викривлення	<3% (1 кГц)
Частота відповіді	20 Гц – 20 кГц (44,1 кГц)
Співвідношення "сигнал-шум"	≥80 дБА

### Bluetooth

Версія Bluetooth	V4.0
Частотний діапазон Bluetooth	2,4–2,48 ГГц, діапазон ISM
Діапазон Bluetooth	10 м (вільного простору)

## Загальна інформація

Мережа змінного струму	110-127 В змінного струму/220-240 В змінного струму, 50/60 Гц
------------------------	---

Споживання електроенергії під час експлуатації	45 Вт
--	-------

Споживання електроенергії у режимі очікування з економією енергії	≤ 0,5 Вт
---	----------

Розміри	
- Головний блок (Ш x В x Г)	249 x 128 x 275 мм
- Гучномовці (Ш x В x Г)	140 x 306 x 215 мм

Вага	
- Головний блок	2,3 кг
- Гучномовці	2,6 кг x 2

## Відомості про можливості відтворення з USB-пристроїв

### Сумісні USB-пристрої:

- флеш-накопичувач USB (USB 2.0 або USB1.1)
- програвачі USB Flash Player (USB 2.0 або USB1.1)
- карти пам'яті (за наявності додаткового пристрою для зчитування карт пам'яті)

### Підтримувані формати USB:

- USB або файловий формат FAT12, FAT16, FAT32 (розмір сектора: 512 байтів).
- Швидкість обробки даних MP3: 32-320 кбіт/с або змінна швидкість обробки даних.
- Максимально дозволене вкладення каталогів до 8 рівнів.
- Кількість альбомів/папок: максимум 99.
- Кількість доріжок/записів: максимум 999.

- Назви файлів у кодуванні Unicode UTF8 (максимальна довжина: 32 байти).

### Непідтримувані формати USB:

- порожні альбоми: порожній альбом – це альбом, який не містить файлів MP3/WMA і не відображається на дисплеї.
- Файли непідтримуваних форматів пропускаються. Наприклад, документи Word (.doc) або файли MP3 з розширенням .dlf ігноруються і не відтворюються.
- Аудіофайли WMA, AAC, WAV, PCM
- Файли WMA, захищені від копіювання технологією DRM (.wav, .m4a, .m4p, .mp4, .aac).
- Файли WMA у форматі зі стисненням без втрат.

## Підтримувані формати диска MP3

- ISO9660, Joliet
- Максимальна кількість заголовків: 128 (залежно від довжини назви файлу)
- Максимальна кількість альбомів: 99
- Підтримувана частота дискретизації: 32 кГц, 44,1 кГц, 48 кГц
- Підтримувана швидкість обробки даних: 32-256 (кбіт/с), змінна швидкість



# 9 Усунення несправностей



## Попередження

- У жодному разі не знімайте корпус пристрою.

Щоб зберегти дію гарантії, ніколи не намагайтеся самостійно ремонтувати систему.

Якщо під час використання пристрою виникають певні проблеми, перш ніж звертатися до центру обслуговування, скористайтеся наведеними нижче порадами. Якщо це не вирішить проблему, відвідайте веб-сайт компанії Philips ([www.philips.com/support](http://www.philips.com/support)). Коли Ви звертаєтесь до компанії Philips, пристрій, номер моделі та серійний номер мають бути під руками.

## Відсутнє живлення

- Перевірте, чи кабель змінного струму пристрою під'єднано належним чином.
- Перевірте живлення розетки.
- Для економії енергії пристрій автоматично вимикається через 15 хвилин після закінчення відтворення доріжки, якщо не виконується жодних операцій.

## Немає звуку або низька якість звуку

- Налаштуйте гучність.
- Перевірте, чи гучномовці під'єднано належним чином.
- Перевірте, чи затиснено оголені дроти гучномовців.

## Пристрій не працює

- Від'єднайте та під'єднайте штекер змінного струму, після чого увімкніть пристрій знову.
- Для економії енергії пристрій автоматично вимикається через 15 хвилин після закінчення відтворення доріжки, якщо не виконується жодних операцій.

## Пульт дистанційного керування не працює

- Перед тим як натиснути будь-яку кнопку вибору функції, спочатку виберіть відповідне джерело за допомогою пульта дистанційного керування, а не головного блока.
- Скоротіть відстань між пультом дистанційного керування і пристроєм.
- Встановіть батареї, правильно розміщуючи полюси (знаки "+" / "-").
- Замініть батарею.
- Спрямуйте пульт дистанційного керування на приймач на передній панелі пристрою.

## Диска не знайдено

- Вставте диск.
- Перевірте, чи диск вставлено написом догори.
- Зачекайте, поки з лінзи не зникне волога.
- Замініть або почистіть диск.
- Використовуйте фіналізований компакт-диск або диск відповідного формату.

## Деякі файли на USB-накопичувачі не відображаються

- Перевищено максимально дозволена кількість папок або файлів на USB-накопичувачі. Це не є ознакою збою у роботі пристрою.
- Формати цих файлів не підтримуються.

## USB-пристрій не підтримується

- Цей USB-накопичувач несумісний із пристроєм. Спробуйте підключити інший пристрій або карту.

## Поганий радіосигнал

- Перемістіть пристрій подаль від телевізора або інших джерел випромінювання.
- Розкладіть FM-антену повністю.

## Не вдається відтворити музику на цьому пристрої навіть після під'єднання пристрою Bluetooth.

- Пристрій неможливо використовувати для відтворення музики через цей пристрій бездротовим способом.

### **Низька якість звуку після під'єднання до пристрою із підтримкою функції Bluetooth.**

- Низька якість прийому сигналу Bluetooth.  
Перемістіть пристрій ближче до цього пристрою чи усуньте перешкоди між ними.

### **Не вдається з'єднати пристрій Bluetooth із цим пристроєм.**

- Пристрій не підтримує профілів, потрібних для цього пристрою.
- Не увімкнено функцію Bluetooth пристрою. Про увімкнення функції читайте в посібнику користувача пристрою.
- Цей пристрій не перебуває у режимі з'єднання у пару.
- Цей пристрій вже під'єднано до іншого пристрою Bluetooth. Від'єднайте цей пристрій і спробуйте ще раз.

### **З'єднаний у пару мобільний пристрій постійно під'єднується і від'єднується.**

- Низька якість прийому сигналу Bluetooth.  
Перемістіть пристрій ближче до цього пристрою чи усуньте перешкоди між ними.
- Деякі мобільні телефони можуть постійно під'єднуватися і від'єднуватися під час здійснення чи завершення викликів. Це не є ознакою збою у роботі цього пристрою.
- Для деяких пристроїв з'єднання Bluetooth може вимикатися автоматично для економії енергії. Це не є ознакою збою у роботі цього пристрою.

### **Таймер не працює**

- Налаштуйте годинник належним чином.
- Увімкніть таймер.

### **Видалено налаштування годинника/таймера**

- Стався збій в електропостачанні або від'єднано кабель живлення.





2016 © Gibson Innovations Limited. All rights reserved.  
This product has been manufactured by, and is sold  
under the responsibility of Gibson Innovations Ltd., and  
Gibson Innovations Ltd. is the warrantor in relation to  
this product.

Philips and the Philips Shield Emblem are registered  
trademarks of Koninklijke Philips N.V. and are used under  
license.

