

Register your product and get support at
www.philips.com/welcome

HTS3541



PHILIPS

Contents

1 Important	1
Safety	1
Care for your product	2
Care for the environment	2
Help and support	2

2 Your home theatre	3
Main unit	3
Connectors	3
Remote control	4

3 Connect and set up	5
Connect speakers	5
Connect to TV	6
Connect audio from TV and other devices	7
Set up speakers	8
Set up EasyLink (HDMI-CEC control)	8
Connect and set up a home network	9

4 Use your home theatre	10
Access the home menu	10
Discs	10
Data files	11
USB storage devices	12
Audio, video and picture options	12
Radio	13
MP3 player	14
YouTube videos	14
Picasa web albums	14
Choose sound	14

5 Change settings	16
Language settings	16
Picture and video settings	16
Audio settings	16
Parental control settings	16
Display settings	17
Energy saving settings	17
Speaker settings	17
Restore default settings	17

6 Update software	18
Check software version	18
Update software through USB	18
Update software through the Internet	18

7 Product specifications	19
---------------------------------	----

8 Troubleshooting	21
--------------------------	----

9 Notice	23
Copyright	23
Compliance	23
Mains fuse (UK only)	23
Open source software	23
Trademarks	24

10 Index	25
-----------------	----

1 Important

Read and understand all instructions before you use your product. If damage is caused by failure to follow instructions, the warranty does not apply.

Safety

Risk of electric shock or fire!

- Never expose the product and accessories to rain or water. Never place liquid containers, such as vases, near the product. If liquids are spilt on or into the product, disconnect it from the power socket immediately. Contact Philips Consumer Care to have the product checked before use.
- Never place the product and accessories near naked flames or other heat sources, including direct sunlight.
- Never insert objects into the ventilation slots or other openings on the product.
- Where the mains plug or an appliance coupler is used as the disconnect device, the disconnect device shall remain readily operable.
- Disconnect the product from the power socket before lightning storms.
- When you disconnect the power cord, always pull the plug, never the cable.

Risk of short circuit or fire!

- Before you connect the product to the power socket, ensure that the power voltage matches the value printed on the back or bottom of the product. Never connect the product to the power socket if the voltage is different.

Risk of injury or damage to the home theatre!

- For wall-mountable products, use only the supplied wall mount bracket. Secure the wall mount to a wall that can support the combined weight of the product and the wall mount. Koninklijke Philips Electronics N.V. bears no responsibility for improper wall mounting that result in accident, injury or damage.
- For speakers with stands, use only the supplied stands. Secure the stands to the speakers tightly. Place the assembled stands on flat, level surfaces that can support the combined weight of the speaker and stand.
- Never place the product or any objects on power cords or on other electrical equipment.

- If the product is transported in temperatures below 5°C, unpack the product and wait until its temperature matches room temperature before connecting it to the power socket.
- Visible and invisible laser radiation when open. Avoid exposure to the beam.
- Do not touch the disc optical lens inside the disc compartment.
- Parts of this product may be made of glass. Handle with care to avoid injury and damage.

Risk of overheating!

- Never install this product in a confined space. Always leave a space of at least four inches around the product for ventilation. Ensure curtains or other objects never cover the ventilation slots on the product.

Risk of contamination!

- Do not mix batteries (old and new or carbon and alkaline etc.).
- Danger of explosion if batteries are incorrectly replaced. Replace with the same or equivalent type only.
- Remove batteries if they are exhausted or if the remote control is not to be used for a long time.
- Batteries contain chemical substances; they should be disposed of properly.

Risk of swallowing batteries!

- The product/remote control may contain a coin/button-type battery, which could be swallowed. Keep the battery out of reach of children at all times! If swallowed, the battery can cause serious injury or death. Severe internal burns can occur within two hours of ingestion.
- If you suspect that a battery has been swallowed or placed inside any part of the body, seek immediate medical attention.
- When you change the batteries, always keep all new and used batteries out of reach of children. Ensure that the battery compartment is completely secure after you replace the battery.
- If the battery compartment cannot be completely secured, discontinue use of the product. Keep out of reach of children and contact the manufacturer.

Care for your product

- Do not insert any objects other than discs into the disc compartment.
- Do not insert warped or cracked discs into the disc compartment.
- Remove discs from the disc compartment if you are not using the product for an extended period of time.
- Use only microfibre cloth to clean the product.

Care for the environment



Your product is designed and manufactured with high quality materials and components, which can be recycled and reused.



When this crossed-out wheeled bin symbol is attached to a product it means that the product is covered by the European Directive 2002/96/EC. Please inform yourself about the local separate collection system for electrical and electronic products.

Please act according to your local rules and do not dispose of your old products with your normal household waste.

Correct disposal of your old product helps to prevent potential negative consequences for the environment and human health.



Your product contains batteries covered by the European Directive 2006/66/EC, which cannot be disposed of with normal household waste.

Please inform yourself about the local rules on separate collection of batteries because correct disposal helps to prevent negative consequences for the environment and human health.

Help and support

Philips provides extensive online support. Visit our website at www.philips.com/support to:

- download the complete user manual
- print the quick start guide
- watch video tutorials (only available for selected models)
- find answers to frequently answered questions (FAQs)
- email us a question
- chat with our support representative.

Follow the instructions on the website to select your language, and then enter your product model number.

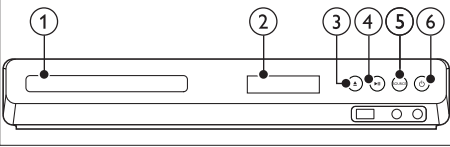
Alternatively, you can contact Philips Consumer Care in your country. Before you contact Philips, note down the model number and serial number of your product. You can find this information on the back or bottom of your product.

2 Your home theatre

Congratulations on your purchase, and welcome to Philips! To fully benefit from the support that Philips offers, register your product at www.philips.com/welcome.

Main unit

This section includes an overview of the main unit.

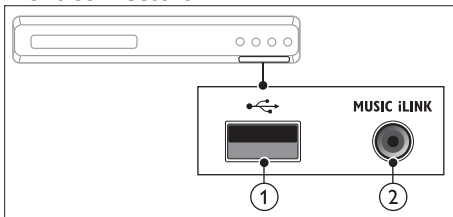


- ① **Disc compartment**
- ② **Display panel**
- ③ **▲ (Open/Close)**
Open or close the disc compartment, or eject the disc.
- ④ **▶|| (Play/Pause)**
Start, pause or resume play.
- ⑤ **SOURCE**
Select an audio or video source for the home theatre.
- ⑥ **⏻ (Standby-On)**
Switch the home theatre on or to standby.

Connectors

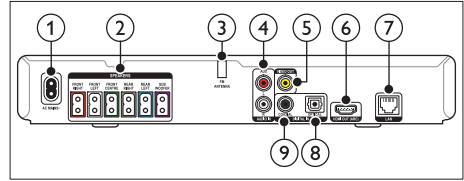
This section includes an overview of the connectors available on your home theatre.

Front connectors



- ① **USB (USB)**
Audio, video or picture input from a USB storage device.
- ② **MUSIC iLINK**
Audio input from an MP3 player.

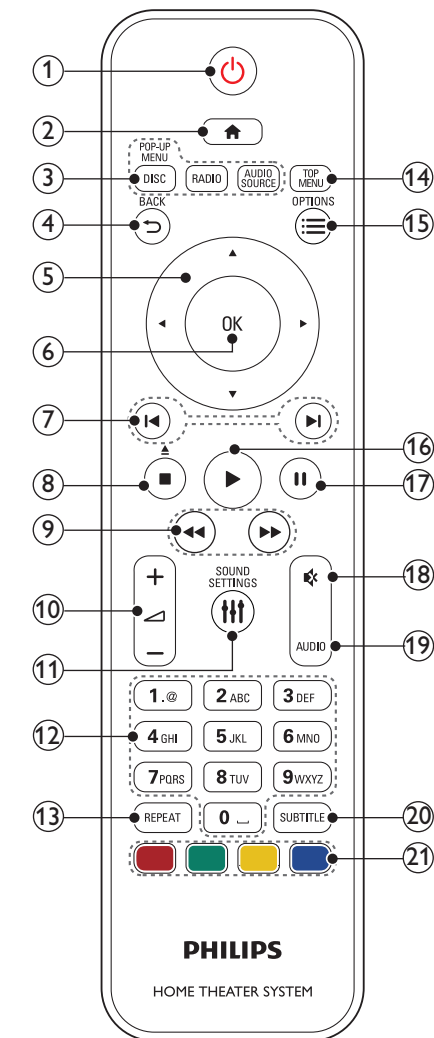
Rear connectors



- ① **AC MAINS**
Connect to the power supply.
- ② **SPEAKERS**
Connect to the supplied speakers and subwoofer.
- ③ **ANTENNA FM**
Fixed FM antenna.
- ④ **AUDIO IN-AUX**
Connect to an analogue audio output on the TV or an analogue device.
- ⑤ **VIDEO OUT**
Connect to the composite video input on the TV.
- ⑥ **HDMI OUT (ARC)**
Connect to the HDMI input on the TV.
- ⑦ **LAN**
Connect to the LAN input on a broadband modem or router.
- ⑧ **DIGITAL IN-OPTICAL**
Connect to an optical audio output on the TV or a digital device.
- ⑨ **DIGITAL IN-COAXIAL**
Connect to a coaxial audio output on the TV or a digital device.

Remote control

This section includes an overview of the remote control.



1 (Standby-On)

- Switch the home theatre on or to standby.
- When EasyLink is enabled, press and hold for at least three seconds to switch all connected HDMI CEC compliant devices to standby.

2 (Home)

Access the home menu.

3 Source buttons

- **DISC/POP-UP MENU** : Switch to disc source. Access or exit the disc menu when you play a disc.
- **RADIO** : Switch to FM radio.
- **AUDIO SOURCE** : Select an audio input source.

4 BACK

- Return to a previous menu screen.
- In radio mode, press and hold to erase the current preset radio stations.

5 Navigation buttons

- Navigate menus.
- In radio mode, press left or right to start auto search.
- In radio mode, press up or down to tune the radio frequency.

6 OK

Confirm an entry or selection.

7 (Previous/Next)

- Skip to the previous or next track, chapter or file.
- In radio mode, select a preset radio station.

8 (Stop) / (Eject/Open/Close)

- Stop play.
- Press and hold for three seconds to open or close the disc compartment, or eject the disc.

9 (Fast Backward / Fast Forward)

Search backwards or forwards. Press repeatedly to change the search speed.

10 +/- (Volume)

Increase or decrease volume.

11 SOUND SETTINGS

Access or exit sound options.

12 Alphanumeric buttons

Enter values or letters (using SMS-style entry).

13 REPEAT

Select or turn off repeat mode.

14 TOP MENU

Access the main menu of a disc.

15 OPTIONS

- Access more play options while playing a disc or a USB storage device.
- In radio mode, set a radio station.

- 16 ▶ (Play)
Start or resume play.
- 17 || (Pause)
Pause play.
- 18 ✖ (Mute)
Mute or restore volume.
- 19 AUDIO
Select an audio language or channel.
- 20 SUBTITLE
Select subtitle language for video.
- 21 Colour buttons
Select tasks or options for Blu-ray discs.

3 Connect and set up

This section helps you connect your home theatre to a TV and other devices, and then set it up. For information about the basic connections of your home theatre and accessories, see the quick start guide. For a comprehensive interactive guide, visit www.connectivityguide.philips.com.

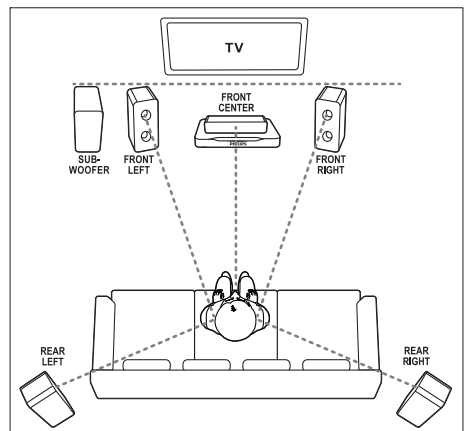
Note

- For identification and supply ratings, see the type plate at the back or bottom of the product.
- Before you make or change any connections, make sure that all devices are disconnected from the socket.

Connect speakers

The speaker cables are colour-coded for easy connection. To connect a speaker to your home theatre, match the colour on the speaker cable to the colour on the connector:

Speaker position plays a critical role in setting up a surround sound effect. For the best effect, position all the speakers towards the seating area and then place them close to and level with your ears (when seated).





Note

- Surround sound depends on factors such as room shape and size, type of wall and ceiling, windows and reflective surfaces, and speaker acoustics. Experiment with the speaker positions to find the optimum setting for you.

Follow these general guidelines for speaker placement.

- 1 Seating position:**
This is the centre of your listening area.
- 2 FRONT CENTER** (front centre) speaker:
Place the centre speaker directly in front of the seating position, either above or below your TV.
- 3 FRONT LEFT** (front left) and **FRONT RIGHT** (front right) speakers:
Place the left and right speakers at the front, and at an equal distance from the centre speaker. Make sure that the left, right and the centre speakers are at an equal distance from your seating position.
- 4 REAR LEFT** (rear left) and **REAR RIGHT** (rear right) speakers:
Place the rear surround speakers to the left and right side of your seating position, either in line with it or slightly behind it.
- 5 SUBWOOFER** (subwoofer):
Place the subwoofer at least one metre to the left or right of the TV. Leave about 10-centimetres clearance from the wall.

Connect to TV

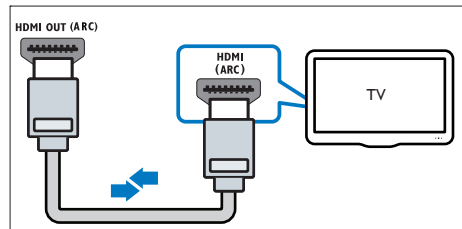
Connect your home theatre to a TV to watch videos. You can listen to the TV audio through your home theatre speakers. Use the best quality connection available on your home theatre and TV.

Option 1: Connect to TV through HDMI (ARC)

Best quality video

Your home theatre supports HDMI version 1.4 - Audio Return Channel (ARC). If your TV is HDMI ARC compliant, you can hear the TV audio through your home theatre by using a single HDMI cable.

- Using a High-Speed HDMI cable, connect the **HDMI OUT (ARC)** connector on your home theatre to the **HDMI ARC** connector on the TV.
 - The **HDMI ARC** connector on the TV might be labelled differently. For details, see the TV user manual.
- On your TV, turn on HDMI-CEC operations. For details, see the TV user manual.
 - If you cannot hear the TV audio through your home theatre, set up the audio manually (see 'Set up the audio' on page 9).



Option 2: Connect to TV through standard HDMI

Best quality video

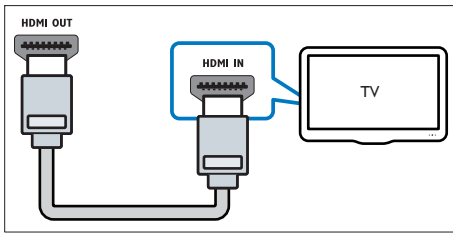
If your TV is not HDMI ARC-compliant, connect your home theatre to the TV through a standard HDMI connection.

- Using a High-Speed HDMI cable, connect the **HDMI OUT (ARC)** connector on your home theatre to the **HDMI** connector on the TV.
- Connect an audio cable to hear the TV audio through your home theatre (see 'Connect audio from TV and other devices' on page 7).
- On your TV, turn on HDMI-CEC operations. For details, see the TV user manual.
 - If you cannot hear the TV audio through your home theatre, set up the audio manually (see 'Set up the audio' on page 9).



Note

- If your TV has a DVI connector, you can use an HDMI/DVI adapter to connect to TV. However, some of the features may not be available.

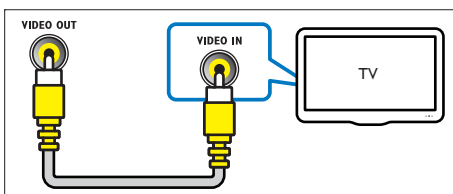


Option 3: Connect to the TV through composite video

Basic quality video

If your TV does not have HDMI connectors, use a composite video connection. A composite connection does not support high-definition video.

- 1 Using a composite video cable, connect the **VIDEO** connector on your home theatre to the **VIDEO IN** connector on the TV.
 - The composite video connector might be labelled **AV IN**, **COMPOSITE** or **BASEBAND**.
- 2 Connect an audio cable to hear the TV audio through your home theatre (see 'Connect audio from TV and other devices' on page 7).
- 3 When you watch TV programmes, press **SOURCE** on your home theatre repeatedly to select the correct audio input.
- 4 When you watch videos, switch your TV to the correct video input. For details, see the TV user manual.



Connect audio from TV and other devices

Play audio from your TV or other devices through your home theatre speakers.

Use the best quality connection available on your TV, home theatre and other devices.

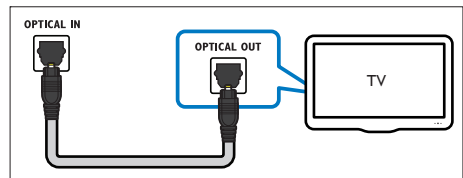
Note

- When your home theatre and TV are connected through HDMI ARC, an audio connection is not required (see 'Option 1: Connect to TV through HDMI (ARC)' on page 6).

Option 1: Connect audio through a digital optical cable

Best quality audio

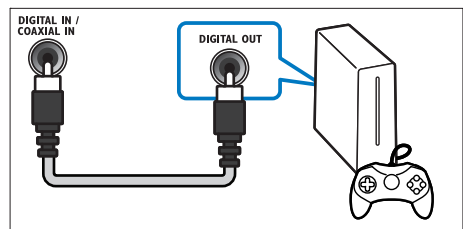
- 1 Using an optical cable, connect the **OPTICAL** connector on your home theatre to the **OPTICAL OUT** connector on the TV or other device.
 - The digital optical connector might be labelled **SPDIF** or **SPDIF OUT**.



Option 2: Connect audio through a digital coaxial cable

Good quality audio

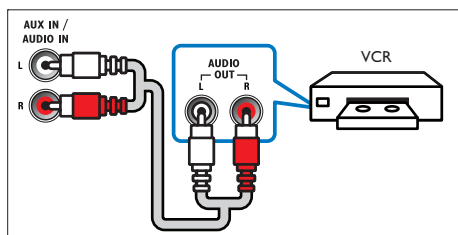
- 1 Using a coaxial cable, connect the **COAXIAL** connector on your home theatre to the **COAXIAL/DIGITAL OUT** connector on the TV or other device.
 - The digital coaxial connector might be labelled **DIGITAL AUDIO OUT**.



Option 3: Connect audio through analogue audio cables

Basic quality audio

- Using an analogue cable, connect the **AUX** connectors on your home theatre to the **AUDIO OUT** connectors on the TV or other device.



Set up speakers

Manually set up the speakers to experience customised surround sound.

Before you start

Make the necessary connections described in the quick start guide, and then switch the TV to the correct source for your home theatre.

- Press **Home**.
- Select **[Setup]**, and then press **OK**.
- Select **[Audio] > [Speaker Setup]**.
- Enter the distance for each speaker, and then listen to the test tones and change the volume. Experiment with the speaker positions to find the ideal setting.

Set up EasyLink (HDMI-CEC control)

This home theatre supports Philips EasyLink, which uses the HDMI-CEC (Consumer Electronics Control) protocol. EasyLink-compliant devices that are connected through HDMI can be controlled by a single remote control.

Note

- Depending on the manufacturer, HDMI-CEC is known by many names. For information on your device, see the user manual of the device.
- Philips does not guarantee 100% interoperability with all HDMI-CEC devices.

Before you start

- Connect your home theatre to the HDMI-CEC compliant device through a HDMI connection.
- Make the necessary connections described in the quick start guide, and then switch the TV to the correct source for your home theatre.

Enable EasyLink

- Press **Home**.
- Select **[Setup]**, and then press **OK**.
- Select **[EasyLink] > [EasyLink] > [On]**.
- On your TV and other connected devices, turn on HDMI-CEC control. For details, see the user manual of the TV or other devices.
 - On your TV, set the audio output to 'Amplifier' (instead of TV speaker). For details, see the TV user manual.

EasyLink controls

With EasyLink, you can control your home theatre, TV and other connected HDMI-CEC compliant devices with a single remote control.

- [One Touch Play]** (One-touch play): When a video disc is in the disc compartment, press **[Play]** to wake up the TV from standby, and then play a disc.
- [One Touch Standby]** (One-touch standby): If one-touch standby is enabled, your home theatre can switch to standby with the remote control of the TV or other HDMI-CEC devices.
- [System Audio Control]** (System audio control): If system audio control is enabled, the audio of the connected device is automatically output through your home theatre speakers when you play the device.
- [Audio Input Mapping]** (Audio input mapping): If system audio control does not work, map the connected device to the correct audio input connector on your home theatre (see 'Set up the audio' on page 9).

Note

- To change the EasyLink control settings, press **⬆** (Home), select **[Setup] > [EasyLink]**.

Set up the audio

If you cannot hear the audio output of a connected device through your home theatre speakers, check that you have enabled Easylink on all the devices (see 'Enable EasyLink' on page 8). Then, set up the EasyLink audio control.

- 1 Press **⬆** (Home).
- 2 Select **[Setup]**, and then press **OK**.
- 3 Select **[EasyLink] > [System Audio Control] > [On]**.
 - To play the audio from the TV speakers, select **[Off]** and skip the following steps.
- 4 Select **[EasyLink] > [Audio Input Mapping]**.
- 5 Follow the onscreen instructions to map the connected device to the audio inputs on your home theatre.
 - If you connect your home theatre to the TV through an HDMI ARC connection, make sure that the TV audio is mapped to the ARC input on your home theatre.

Connect and set up a home network

Connect your home theatre to a home network with Internet access and enjoy:

- YouTube leanback
- Picasa web albums
- BD-Live applications
- Software update

Caution

- Familiarise yourself with the network router and networking principles. If necessary, read documentation that accompanies the network components. Philips is not responsible for lost, damaged or corrupt data.

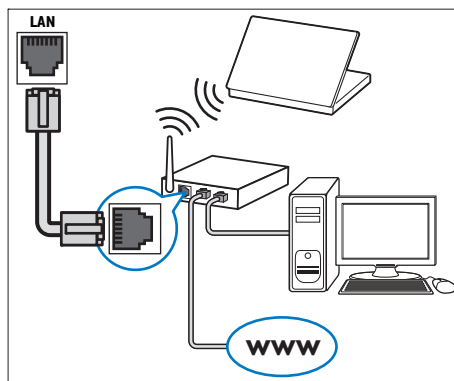
Before you start

- For software updates, make sure that the network router has access to the Internet with high-speed connection and is not restricted by firewalls or other security systems.
- Make the necessary connections described in the quick start guide, and then switch the TV to the correct source for your home theatre.

Set up the wired network

What you need

- A network cable (RJ45 straight cable).
- A network router (with DHCP enabled).



- 1 Using a network cable, connect the **LAN** connector on your home theatre to the network router.
- 2 Press **⬆** (Home).
- 3 Select **[Setup]**, and then press **OK**.
- 4 Select **[Network] > [Network Installation] > [Wired (Ethernet)]**.
- 5 Follow the onscreen instructions to complete the setup.
 - If connection fails, select **[Retry]**, and then press **OK**.
- 6 Select **[Finish]**, and then press **OK** to exit.
 - To view the network settings, select **[Setup] > [Network] > [View Network Settings]**.

4 Use your home theatre

This section helps you use the home theatre to play media from a wide range of sources.

Before you start

- Make the necessary connections described in the Quick start guide and the user manual.
- Switch the TV to the correct source for the home theatre.

Access the home menu

The home menu provides easy access to connected devices, setup and other useful features in your home theatre.

- 1 Press **⬆** (Home).
↳ The home menu is displayed.
- 2 Press the **Navigation buttons** and **OK** to select the following:
 - **[play disc]**: Start disc play.
 - **[Browse USB]**: Access the USB content browser
 - **[Picasa]**: Access Picasa web albums.
 - **[YouTube]**: Access YouTube Leanback page.
 - **[Setup]**: Access menus to change video, audio and other settings.
- 3 Press **⬆** (Home) to exit.

Discs

Your home theatre can play DVDs, VCDs, CDs and Blu-ray discs. It can also play discs that you've made at home, such as CD-R discs of photos and music.

- 1 Insert a disc into the home theatre.
- 2 If the disc does not play automatically, press **DISC** or select **[play Disc]** from the home menu.
- 3 Use the remote control to control play (see 'Remote control' on page 4).
 - It is normal to hear a slight noise when you play a Blu-ray disc. This does not mean that your home theatre is faulty.

Play buttons

Button	Action
Navigation buttons	Navigate menus.
OK	Confirm an entry or selection.
▶ (Play)	Start or resume play.
⏸	Pause play.
■	Stop play.
⏮ / ⏭	Skip to the previous or next track, chapter or file.
⏪ / ⏩	Fast reverse or fast forward. Press repeatedly to change the search speed.
AUDIO	Select an audio language or channel.
SUBTITLE	Select subtitle language for video.
DISC/POP-UP MENU	Access or exit the disc menu.
☰	Access the advanced options when you play your audio, video or media files (see 'Audio, video and picture options' on page 12).
OPTIONS	
REPEAT	Select or turn off repeat mode.

Synchronise picture and sound

If the audio and video are not synchronised, delay the audio to match the video.

- 1 Press **⏸ SOUND SETTINGS**.
- 2 Select **AUD SYNC**, and then press **OK**.
- 3 Press the **Navigation buttons** (up/down) to synchronise the audio with the video.
- 4 Press **OK** to confirm.

Bonus View on Blu-ray

On Blu-ray discs that support the Bonus View, enjoy extra content such as commentaries in a small screen window. Bonus View is also known as picture-in-picture.

- 1 Enable Bonus View in the Blu-ray disc menu.
- 2 While you play the movie, press **OPTIONS**.
↳ The options menu is displayed.
- 3 Select **[PIP Selection] > [PIP]**.
 - Depending on the video, PIP menu [1] or [2] is displayed.
 - To disable Bonus View, select **[Off]**.

- 4 Select **[2nd Audio Language]** or **[2nd Subtitle Language]**.
- 5 Select the language, and then press **OK**.

BD-Live on Blu-ray

Access additional features on the Blu-ray discs with BD-Live content, such as Internet chats with the director, the latest movie trailers, games, wallpaper and ringtones.

BD-Live services and content vary from disc to disc.

What you need

- Blu-ray disc with BD-Live content
- a USB storage device, with at least 1 GB of memory

- 1 Connect your home theatre to a home network with Internet access (see 'Connect and set up a home network' on page 9).
- 2 Connect a USB storage device to your home theatre.
- 3 Press **⬆ (Home)** and select **[Setup]**.
- 4 Select **[Advanced] > [BD-Live Security] > [Off]** to enable BD-Live.
 - To disable BD-Live, select **[On]**.
- 5 Select the BD-Live icon in the disc menu, and then press **OK**.
 - ↳ BD-Live starts to load. The loading time depends on the disc and your Internet connection.
- 6 Press the **Navigation buttons** to navigate BD-Live, and then press **OK** to select an option.

Note

- To clear the memory on the storage device, press **⬆ (Home)**, select **[Setup] > [Advanced] > [Clear Memory]**.

Data files

Your home theatre can play pictures, audio and video files contained in a disc or a USB storage device. Before you play a file, check that the file format is supported by your home theatre (see 'File formats' on page 19).

- 1 Play the files from a disc or USB storage device.

- 2 To stop play, press **■**.
 - To resume the video from where you stopped, press **▶ (Play)**.
 - To play the video from the start, press **OK**.

Note

- To play DivX DRM protected files, connect your home theatre to a TV through an HDMI cable.

Subtitles

If your video has subtitles in multiple languages, select a subtitle language.

Note

- Make sure that the subtitle file has exactly the same name as the video file. For example, if the video file is named 'movie.avi', name the subtitle file 'movie.srt' or 'movie.sub'.
- Your home theatre supports the following file formats: .srt, .sub, .txt, .ssa, .ass, .smi and .sami. If the subtitles do not appear correctly, change the character set.

- 1 While playing video, press **SUBTITLE** to select a language.
- 2 For DivX videos, if the subtitles do not appear correctly, continue with the following steps to change the character set.
- 3 Press **OPTIONS**.
 - ↳ The options menu is displayed.
- 4 Select **[Character Set]**, and then select a character set that supports the subtitles.

Europe, India and Russia

Character Language Set

[Standard]	English, Albanian, Danish, Dutch, Finnish, French, Gaelic, German, Italian, Kurdish (Latin), Norwegian, Portuguese, Spanish, Swedish and Turkish
[Central Europe]	Albanian, Croat, Czech, Dutch, English, German, Hungarian, Irish, Polish, Romanian, Slovak, Slovene and Sorbian
[Cyrillic]	Bulgarian, Belorussian, English, Macedonian, Moldavian, Russian, Serbian and Ukrainian
[Greek]	Greek

VOD code for DivX

Before you purchase DivX videos and play them on your home theatre, register the home theatre on www.divx.com using the DivX VOD code.

- 1 Press **⬆** (Home).
- 2 Select **[Setup]**, and then press **OK**.
- 3 Select **[Advanced] > [DivX@VOD Code]**.
 - ↳ The DivX VOD registration code for your home theatre is displayed.

USB storage devices


Enjoy pictures, audio and video stored on a USB storage device such as an MP4 player or digital camera.

What you need

- A USB storage device that is formatted for FAT or NTFS file systems and complies with the Mass Storage Class.
- A media file in one of the supported file formats (see 'File formats' on page 19).

Note

- If you use a USB extension cable, USB HUB or USB multi-reader, the USB storage device may not be recognised.

- 1 Connect a USB storage device to the  (USB) connector on your home theatre.
- 2 Press **⬆** (Home).
- 3 Select **[browse USB]**, and then press **OK**.
 - ↳ A content browser is displayed.
- 4 Select a file, and then press **OK**.
- 5 Press the play buttons to control play (see 'Play buttons' on page 10).

Audio, video and picture options

Use advanced features when you play pictures, audio and video files from a disc or a USB storage device.

Audio options

While playing audio, repeat an audio track, a disc or a folder:

- 1 Press **OPTIONS** repeatedly to cycle through the following functions:
 - **RPT TRACK / RPT FILE**: Repeat the current track or file.
 - **RPT DISC / RPT FOLDER**: Repeat all the tracks on the disc or the folder.
 - **RPT RANDOM**: Play audio tracks in random order.
 - **RPT OFF**: Turn off the repeat mode.

Video options

While watching video, select options such as subtitles, audio language, time search and picture settings. Depending on the video source, some options are not available.

- 1 Press **OPTIONS**.
 - ↳ The video options menu is displayed.
- 2 Press the **Navigation buttons** and **OK** to select and change:
 - **[Audio Language]**: Select audio language for video.
 - **[Subtitle Language]**: Select subtitle language for video.
 - **[Subtitle Shift]**: Change the subtitle position on the screen.
 - **[Info]**: Display information about what is playing.
 - **[Character Set]**: Select a character set that supports the DivX subtitle.
 - **[Time Search]**: Skip to a specific part of the video by entering the time of the scene.
 - **[2nd Audio Language]**: Select the second audio language for Blu-ray video.
 - **[2nd Subtitle Language]**: Select the second subtitle language for Blu-ray video.
 - **[Titles]**: Select a specific title.
 - **[Chapters]**: Select a specific chapter.
 - **[Angle List]**: Select a different camera angle.
 - **[Menus]**: Display the disc menu.
 - **[PIP Selection]**: Display Picture-in-Picture window when playing a Blu-ray disc that supports the Bonus View.
 - **[Zoom]**: Zoom into a video scene or picture. Press the **Navigation buttons** (left/right) to select a zoom factor.
 - **[Repeat]**: Repeat a chapter or title.

- **[Repeat A-B]:** Mark two points within a chapter or track to repeat play, or turn off the repeat mode.
- **[Picture Settings]:** Select a predefined colour setting.

Picture options

While viewing a picture, zoom into the picture, rotate it, add animation to a slideshow and change the picture settings.

- 1 Press **OPTIONS**.
↳ The picture options menu appears.
- 2 Press the **Navigation buttons** and **OK** to select and change the following settings:
 - **[Rotate +90]:** Rotate the picture 90 degrees clockwise.
 - **[Rotate -90]:** Rotate the picture 90 degrees anti-clockwise.
 - **[Zoom]:** Zoom into a video scene or picture. Press the **Navigation buttons** (left/right) to select a zoom factor.
 - **[Info]:** Display picture information.
 - **[Duration per slide]:** Select the display speed for each picture in a slide show.
 - **[Slide Animation]:** Select animation for the slideshow.
 - **[Picture Settings]:** Select a predefined colour setting.
 - **[Repeat]:** Repeat a selected folder.

Musical slideshow

If the picture and audio files are from the same disc or USB storage device, you can create a musical slideshow.

- 1 Select an audio track, and then press **OK**.
- 2 Press **↶ BACK**, and go to the picture folder.
- 3 Select a picture, and then press **▶ (Play)** to start the slideshow.
- 4 Press **■** to stop slideshow.
- 5 Press **■** again to stop music.

Note

- Make sure that the picture and audio formats are supported by your home theatre (see 'File formats' on page 19).

Radio

Listen to FM radio on your home theatre, and store up to 40 radio stations.

Note

- AM and digital radio are not supported.
- If no stereo signal is detected, or if fewer than five stations are found, you are prompted to install the radio stations again.

- 1 Extend the FM antenna at the back of your home theatre and place it away from the TV or other sources of radiation.
- 2 Press **RADIO**.
↳ If you have already installed the radio stations, the last channel that you listened to is played.
↳ If you have not installed any radio stations, the message **AUTO INSTALL...PRESS PLAY** appears on the display panel. press **▶ (Play)**.
- 3 Use the remote control to listen or to change radio stations.

Button	Action
◀ / ▶ or Alphanumeric buttons	Select a preset radio station.
Navigation buttons	Left/Right: Search for a radio station. Up/Down: Fine tune a radio frequency.
■	Press to stop the installation of radio stations.
↶ BACK	Press and hold to erase the preset radio station.
OPTIONS	Manual: 1) Press ☰ OPTIONS . 2) Press ◀ / ▶ to select your preset. 3) Press ☰ OPTIONS again to store the radio station. Automatic: Press and hold for three seconds to reinstall the radio stations.

MP3 player

Connect an MP3 player to play audio files.

What you need

- An MP3 player.
- A 3.5-mm stereo audio cable.

- 1 Using the 3.5 mm stereo audio cable, connect the MP3 player to the **MUSIC iLINK** connector on your home theatre.
- 2 Press **AUDIO SOURCE** repeatedly until **MUSIC I-LINK** appears on the display panel.
- 3 Press the buttons on the MP3 player to select and play audio files.

YouTube videos

Enjoy YouTube videos through your home theatre.

- 1 Connect your home theatre to a home network with a high-speed Internet access (see 'Connect and set up a home network' on page 9).
- 2 Press **⬆️ (Home)**.
- 3 Select **[YouTube]**, and then press **OK**.
↳ The YouTube Leanback page is displayed.
- 4 Follow the onscreen instructions to browse the YouTube page.
- 5 Use the remote control to select and navigate the application.

Button	Action
Navigation buttons	Up: Access the onscreen keyboard. Down: Access the onscreen playback buttons. Left/Right: Select a video from the playlist.

- If you do not press a button within few seconds, the onscreen buttons and menu exit automatically.

- 6 Press **⬆️ (Home)** to exit the YouTube page.

Picasa web albums

Access Picasa Web Albums through your home theatre.

What you need

- An account with Picasa Web Albums.

- 1 Connect your home theatre to a home network with Internet access (see 'Connect and set up a home network' on page 9).
- 2 Press **⬆️ (Home)**.
- 3 Select **[Picasa]**, and then press **OK**.
- 4 Log in to your Picasa web account.
 - The first time you log in, select **[New user]**, and then enter your username and password. Save your login information for subsequent use.
 - If you have logged in before, select a stored username and enter the password.
- 5 Select the onscreen options to view the albums or photos.
- 6 Press **⬆️ (Home)** to exit Picasa menu.

View slideshow

- 1 Select **[My photos]** from the Picasa menu, and then press **OK**.
↳ The photo albums in your Picasa Web Albums are displayed.
- 2 Select a photo, and then press **OK** to view the photo in full screen.
- 3 Press **OK** again to view the photos in a slideshow.
- 4 While viewing a slideshow, press **OPTIONS** to access more play options.
- 5 Press **↩️ BACK** to return to the previous screen.

Choose sound

This section helps you choose the ideal sound for your video or music.

- 1 Press **≡ SOUND SETTINGS**.
- 2 Press the **Navigation buttons** (left/right) to access the sound options on the display.

Sound settings	Description
SOUND	Select a sound mode.
SURROUND	Select surround sound or stereo sound.
TREBLE	Change the high frequency output.
MID	Change the middle frequency output.
BASS	Change the low frequency output.
AUD SYNC	Delay the audio to match the video.

- 3 Select an option, and then press **OK**.
- 4 Press **↩ BACK** to exit. If you do not press a button within a minute, the menu exits automatically.

Sound mode

Select predefined sound modes to suit your video or music.

- 1 Press **≡ SOUND SETTINGS**.
- 2 Select **SOUND**, and then press **OK**.
- 3 Press the **Navigation buttons** (up/down) to select a setting on the display:
 - **MOVIE**: Enjoy a cinematic audio experience, specially enhanced for movies.
 - **MUSIC**: Recreate the original recording environment of your music, in the studio or at a concert.
 - **ORIGINAL**: Experience the original sound of your movies and music, without added sound effects.
 - **NEWS**: Hear every word with optimised speech and clear vocals.
 - **GAMING**: Enjoy thrilling arcade sounds, ideal for action-packed video games or loud parties.
- 4 Press **OK** to confirm.

Surround sound mode

Experience an immersive audio experience with surround sound modes.

- 1 Press **≡ SOUND SETTINGS**.
- 2 Select **SURROUND**, and then press **OK**.
- 3 Press the **Navigation buttons** (up/down) to select a setting from your display:
 - **AUTO**: Surround sound based on the audio stream.
 - **5CH STER**: Enhanced stereo sound. Ideal for party music.
 - **MULTI-CH**: Immersive multi-channel sound for an enhanced movie experience.
 - **STEREO**: Two-channel stereo sound. Ideal for listening to music.
- 4 Press **OK** to confirm.

Equalizer

Change the high frequency (treble), mid frequency (mid) and low frequency (bass) settings of the home theatre.

- 1 Press **≡ SOUND SETTINGS**.
- 2 Select **TREBLE**, **MID** or **BASS**, and then press **OK**.
- 3 Press the **Navigation buttons** (up/down) to change the frequency.
- 4 Press **OK** to confirm.

5 Change settings

The home theatre settings are already configured for optimal performance. Unless you have a reason to change a setting, we recommend that you keep the default setting.

Note

- You cannot change a setting that is greyed out.
- To return to the previous menu, press **↩** **BACK**. To exit the menu, press **🏠** **(Home)**.

Language settings

- 1 Press **🏠** **(Home)**.
- 2 Select **[Setup]**, and then press **OK**.
- 3 Select **[Preference]**, and then press **OK**.
- 4 Press the **Navigation buttons** and **OK** to select and change:
 - **[Menu Language]**: Select a display language for the menu.
 - **[Audio]**: Select an audio language for the discs.
 - **[Subtitle]**: Select a subtitle language for the discs.
 - **[Disc Menu]**: Select a menu language for the discs.

Note

- If your preferred disc language is not available, select **[Others]** from the list and enter the 4-digit language code found at the end of this user manual.
- If you select a language that is not available on a disc, the home theatre uses the default language of the disc.

Picture and video settings

- 1 Press **🏠** **(Home)**.
- 2 Select **[Setup]**, and then press **OK**.
- 3 Select **[Video]**, and then press **OK**.

- 4 Press the **Navigation buttons** and **OK** to select and change:
 - **[TV Display]**: Select a picture format to fit the TV screen.
 - **[HDMI Video]**: Select the resolution of the video signal that is output from **HDMI OUT (ARC)** on your home theatre. To enjoy the selected resolution, make sure that your TV supports the selected resolution.
 - **[HDMI Deep Color]**: Recreate the natural world on your TV screen by displaying vivid images using billions of colours. Your home theatre must be connected to a Deep Color enabled TV through an HDMI cable.
 - **[Picture Settings]**: Select pre-defined colour settings for the video display.
 - **[Watch 3D video]**: Set HDMI video to support 3D or 2D video.

Note

- If you change a setting, make sure that the TV supports the new setting.

Audio settings

- 1 Press **🏠** **(Home)**.
- 2 Select **[Setup]**, and then press **OK**.
- 3 Select **[Audio]**, and then press **OK**.
- 4 Press the **Navigation buttons** and **OK** to select and change:
 - **[Night Mode]**: For quiet listening, decrease the volume of loud sounds on your home theatre. Night mode is only available for Dolby-encoded DVD and Blu-ray discs.
 - **[HDMI Audio]**: Set the HDMI audio output from your TV, or disable HDMI audio output from the TV.
 - **[Default sound settings]**: Restore the equaliser settings of all the sound modes to the default values.

Parental control settings

- 1 Press **🏠** **(Home)**.
- 2 Select **[Setup]**, and then press **OK**.

- 3 Select **[Preference]**, and then press **OK**.
- 4 Press the **Navigation buttons** and **OK** to select and change:
 - **[Change Password]**: Set or change your password for parental control access. If you do not have a password or have forgotten your password, enter **0000**.
 - **[Parental Control]**: Restrict access to discs that are recorded with age ratings. To play all discs, irrespective of the ratings, select **8** or **[Off]**.

Display settings

- 1 Press **⬆** (**Home**).
- 2 Select **[Setup]**, and then press **OK**.
- 3 Select **[Preference]**, and then press **OK**.
- 4 Press the **Navigation buttons** and **OK** to select and change:
 - **[Auto Subtitle Shift]**: Enable or disable automatic repositioning of subtitles on TVs that support this feature.
 - **[Display Panel]**: Set the brightness of the home theatre front panel display.
 - **[VCD PBC]**: Enable or disable the content menu navigation of VCD and SVCD discs with Play Back Control feature.

Energy saving settings

- 1 Press **⬆** (**Home**).
- 2 Select **[Setup]**, and then press **OK**.
- 3 Select **[Preference]**, and then press **OK**.
- 4 Press the **Navigation buttons** and **OK** to select and change:
 - **[Screen Saver]**: Switch the home theatre to screen saver mode after 10 minutes of inactivity.
 - **[Auto Standby]**: Switch the home theatre to standby after 30 minutes of inactivity. This timer only works when a disc or USB play is paused or stopped.
 - **[Sleep Timer]**: Set the duration of the sleep timer so that the home theatre is switched to standby after the specified period.

Speaker settings

- 1 Press **⬆** (**Home**).
- 2 Select **[Setup]**, and then press **OK**.
- 3 Select **[Advanced]**, and then press **OK**.
- 4 Press the **Navigation buttons** and **OK** to select and change:
 - **[Enhanced Audio]**: Select **[On]** to enable audio post processing on the speaker and enable karaoke settings (if your product supports Karaoke). To play the original audio of the disc, select **[Off]**.



Tip

- Enable audio post processing before you select a predefined sound mode (see 'Sound mode' on page 15).

Restore default settings

- 1 Press **⬆** (**Home**).
- 2 Select **[Setup]**, and then press **OK**.
- 3 Select **[Advanced]** > **[Restore Default Settings]**, and then press **OK**.
- 4 Select **[OK]**, and then press **OK** to confirm.
 - ↳ Your home theatre is reset to its default settings except for some settings, such as parental control and DivX VOD registration code.

6 Update software

Philips continually tries to improve its products. To get the best features and support, update your home theatre with the latest software.

Compare the version of your current software with the latest version on www.philips.com/support. If the current version is lower than the latest version available on the Philips support website, upgrade your home theatre with the latest software.



Caution

- Do not install a lower version of software than the version currently installed on your product. Philips is not liable for problems caused due to software downgrading.

Check software version

Check the version of the software currently installed on your home theatre.

- 1 Press **⬆** (Home).
- 2 Select **[Setup]**, and then press **OK**.
- 3 Select **[Advanced]** > **[Version Info.]**, and then press **OK**.
 - ↳ The software version is displayed.

Update software through USB

What you need

- A USB flash drive that is FAT or NTFS-formatted, with at least 75 MB of memory. Do not use a USB hard drive.
- A computer with Internet access.
- An archive utility that supports the ZIP file format.

Step 1: Download the latest software

- 1 Connect a USB flash drive to your computer.
- 2 In your web browser, go to www.philips.com/support.
- 3 At the Philips Support website, find your product and locate the **Software and drivers**.
 - ↳ The software update is available as a zip file.

- 4 Save the zip file in the root directory of your USB flash drive.
- 5 Use the archive utility to extract the software update file in the root directory.
 - ↳ The files are extracted in the **UPG_ALL** folder on your USB flash drive.
- 6 Disconnect the USB flash drive from your computer.

Step 2: Update the software



Caution

- Do not switch off the home theatre or remove the USB flash drive during the update.

- 1 Connect the USB flash drive containing the downloaded file to your home theatre.
 - Make sure that the disc compartment is closed and that there is no disc inside.
- 2 Press **⬆** (Home).
- 3 Select **[Setup]**, and then press **OK**.
- 4 Select **[Advanced]** > **[Software Update]** > **[USB]**.
- 5 Follow the onscreen instructions to confirm the update.
 - ↳ Once complete, the home theatre automatically switches off and restarts. If it does not, disconnect the power cord for a few seconds and then reconnect it.

Update software through the Internet

- 1 Connect your home theatre to a home network with a high-speed Internet access (see 'Connect and set up a home network' on page 9).
- 2 Press **⬆** (Home).
- 3 Select **[Setup]**, and then press **OK**.
- 4 Select **[Advanced]** > **[Software Update]** > **[Network]**.
 - ↳ If upgrade media is detected, you are prompted to start or cancel the update.
- 5 Follow the onscreen instructions to confirm the update.
 - ↳ Once complete, the home theatre automatically switches off and restarts. If it does not, disconnect the power cord for a few seconds and then reconnect it.

7 Product specifications



Note

- Specifications and design are subject to change without notice.

Region codes

The type plate on the back or bottom of the home theatre shows which regions it supports.

Country	DVD	BD
Europe, United Kingdom		
Asia Pacific, Taiwan, Korea		
Latin America		
Australia, New Zealand		
Russia, India		
China		

Media formats

- AVCHD, BD, BD-R/ BD-RE, BD-Video, DVD-Video, DVD+R/+RW, DVD-R/-RW, DVD+R/-R DL, CD-R/CD-RW, Audio CD, Video CD/SVCD, Picture files, MP3 media, WMA media, DivX Plus HD media, USB storage device

File formats

- Audio: .aac, .mka, .mp3, .wma, .wav
- Video: .avi, .divx, .mp4, .mkv, .asf, .mpeg, .mpe
- Picture: .jpg, .jpeg, .gif, .png

Audio formats

Your home theatre supports the following audio files.

Extension	Container	Audio codec	Bit rate
.mp3	MP3	MP3	32 kbps ~ 320 kbps
.wma	ASF	WMA	64 kbps ~ 160 kbps
.aac	AAC	AAC, HE-AAC	192 kbps
.wav	WAV	PCM	1.4 Mbps
.m4a	MKV	AAC	192 kbps
.mka	MKA	PCM	27,648 Mbps
.mka	MKA	Dolby Digital	640 kbps
.mka	MKA	DTS core	1.54 Mbps
.mka	MKA	MPEG	912 kbps
.mka	MKA	MP3	32 kbps ~ 320 kbps
.mka	MKA	WMA	64 kbps ~ 160 kbps
.mka	MKA	AAC, HE-AAC	192 kbps

Video formats

If you have a high definition TV, your home theatre allows you to play your video files with:

- Resolution: 1920 x 1080 pixels at
- Frame rate: 6–30 frames per second.

.avi files in AVI container

Audio codec	Video codec	Bit rate
PCM, Dolby Digital, DTS core, MP3, WMA	DivX 3.11, DivX4.x, DivX5.x, DivX6.x	10 Mbps max
	MPEG 1, MPEG 2	20 Mbps (peak 40 Mbps)
	MPEG 4 ASP	10 Mbps max
	H.264/AVC HP@4.1/4.0; MP@3.2/3.1/3.0	20 Mbps (peak 40 Mbps)

.divx files in AVI container

Audio codec	Video codec	Bit rate
PCM, Dolby Digital, MP3, WMA	DivX 3.11, DivX4.x, DivX5.x, DivX6.x	10 Mbps max
	MPEG 1, MPEG 2	20 Mbps (peak 40 Mbps)
	MPEG 4 ASP	10 Mbps max

.mp4 or .m4v files in MP4 container

Audio codec	Video codec	Bit rate
Dolby Digital, MPEG, MP3, AAC, HE-AAC	MPEG 1, MPEG 2	20 Mbps (peak 40 Mbps)
	MPEG 4 ASP	10 Mbps max
	H.264/AVC HP@4.1/4.0; MP@3.2/3.1/3.0	20 Mbps (peak 40 Mbps)

.mkv files in MKV container

Audio codec	Video codec	Bit rate
PCM, Dolby Digital, DTS core, MPEG, MP3, WMA, AAC, HE-AAC	MPEG 1, MPEG 2	20 Mbps (peak 40 Mbps)
	MPEG 4 ASP	10 Mbps max
	H.264/AVC HP@4.1/4.0; MP@3.2/3.1/3.0	20 Mbps (peak 40 Mbps)

Amplifier

- Total output power: 300 W RMS (30% THD)
- Frequency response: 20 Hz-20 kHz / ± 3 dB
- Signal-to-noise ratio: > 65 dB (CCIR) / (A-weighted)
- Input sensitivity:
 - AUX: 2 V
 - Music iLink: 1 V

Video

- Signal system: PAL/NTSC
- HDMI output: 480i/576i, 480p/576p, 720p, 1080i, 1080p, 1080p24

Audio

- S/PDIF Digital audio input:
 - Coaxial: IEC 60958-3
 - Optical: TOSLINK
- Sampling frequency:
 - MP3: 32 kHz, 44.1 kHz, 48 kHz
 - WMA: 44.1 kHz, 48 kHz
- Constant bit rate:
 - MP3: 32 kbps - 320 kbps
 - WMA: 48 kbps - 192 kbps

Radio

- Tuning range:
 - Europe/Russia/China: FM 87.5-108 MHz (50 kHz)
 - Asia Pacific/Latin America: FM 87.5-108 MHz (50/100 kHz)
- Signal-to-noise ratio: FM 50 dB
- Frequency response: FM 200 Hz-12.5 kHz / ± 6 dB

USB

- Compatibility: Hi-Speed USB (2.0)
- Class support: USB Mass Storage Class (MSC)
- File system: FAT16, FAT32, NTFS
- Maximum memory support: < 160 GB

Main unit

- Power supply:
 - Europe/China/Russia/India: 220-240 V~, 50 Hz
 - Latin America/Asia Pacific: 110-240 V~, 50-60 Hz
- Power consumption: 60 W
- Standby power consumption: ≤ 0.9 W
- Dimensions (WxHxD): 360 x 58 x 325 mm
- Weight: 2.4 kg

Subwoofer

- Output power: 50 W RMS (30% THD)
- Impedance: 4 ohm
- Speaker drivers: 133 mm (5.25") woofer
- Dimensions (W x H x D): 160 x 265 x 265 mm
- Weight: 2.50 kg

Speakers

Centre speaker:

- Output power: 50 W RMS (30% THD)
- Speaker impedance: 4 ohm
- Speaker drivers: 1 x 63.5 mm (2.5") woofer
- Dimensions (W x H x D): 159 x 84.5 x 80 mm
- Weight: 0.35 kg

Front/Rear speaker:

- Output power: 4 x 50 W RMS (30% THD)
- Speaker impedance: 4 ohm
- Speaker drivers: 1 x 63.5 mm (2.5") woofer
- Dimensions (WxHxD): 84.5 x 159 x 80 mm
- Weight: 0.35 kg/each

Remote control batteries

- 2 x AAA-R03-1.5 V

Laser

- Laser Type (Diode): InGaN/AlGaIn (BD), AlGaInP (DVD/CD)
- Wave length: 405 +7 nm/-7 nm (BD), 655 +10 nm/-10 nm (DVD), 790 +10 nm/-20 nm (CD)
- Output power (Max. ratings): 20 mW (BD), 6 mW (DVD), 7 mW (CD)

8 Troubleshooting



Warning

- Risk of electric shock. Never remove the casing of the product.

To keep the warranty valid, never try to repair the product yourself.

If you have problems using this product, check the following points before you request service. If you are still having problems, get support at www.philips.com/support.

Main unit

The buttons on the home theatre do not work.

- Disconnect the home theatre from the power supply for a few minutes, then reconnect.

Picture

No picture.

- Make sure that the TV is switched to the correct source for the home theatre.

No picture on a TV connected through HDMI.

- Make sure that the HDMI cable is not faulty. If it is faulty, replace it with a new cable.
- Press **Home** and then **731** on the remote control to restore the default picture resolution.
- Change the HDMI video setting, or wait for 10 seconds for auto recovery (see 'Picture and video settings' on page 16).

Disc does not play high-definition video.

- Make sure that the disc contains high-definition video.
- Make sure that the TV supports high-definition video.
- Use an HDMI cable to connect to the TV.

Sound

No sound from home theatre speakers.

- Connect the audio cable from your home theatre to your TV or other devices. You do not need a separate audio connection when the home theatre and TV are connected through an **HDMI ARC** connection.
- Set up the audio for the connected device (see 'Set up the audio' on page 9).
- Reset your home theatre to its factory settings (see 'Restore default settings' on page 17), then switch it off and switch on again.
- On your home theatre, press **SOURCE** repeatedly to select the correct audio input.

Distorted sound or echo.

- If you play audio from the TV through the home theatre, make sure that the TV is muted.

Audio and video are not synchronised.

- 1) Press **III SOUND SETTINGS**. 2) Press the **Navigation buttons** (left/right) to select **AUD SYNC**, and then press **OK**. 3) Press the **Navigation buttons** (up/down) to synchronise the audio with the video.

Play

Cannot play a disc.

- Clean the disc.
- Make sure that the home theatre supports the type of disc (see 'Media formats' on page 19).
- Make sure that the home theatre supports the region code of the disc.
- If the disc is a DVD±RW or DVD±R disc, make sure that it is finalised.

Cannot play a DivX file.

- Make sure that the DivX file is encoded according to the 'Home Theatre Profile' with the DivX encoder.
- Make sure that the DivX file is complete.

DivX subtitles do not display correctly.

- Make sure that the subtitle file name is the same as the movie file name (see 'Subtitles' on page 11).
- Select the correct character set: 1) Press **OPTIONS**. 2) Select **[Character Set]**. 3) Select the supported character set. 4) Press **OK**.

Cannot read the contents of a USB storage device.

- Make sure that the format of the USB storage device is compatible with the home theatre.
- Make sure that the file system on the USB storage device is supported by the home theatre.

'No entry' or 'x' sign appears on the TV.

- The operation is not possible.

EasyLink does not work.

- Make sure that the home theatre is connected to a Philips brand EasyLink TV, and the EasyLink option is turned on (see 'Set up EasyLink (HDMI-CEC control)' on page 8).

When you switch on the TV, the home theatre automatically switches on.

- This behaviour is normal when you are using Philips EasyLink (HDMI-CEC). To make the home theatre work independently, switch off EasyLink.

Cannot access BD-Live features.

- Make sure that the home theatre is connected to a home network with Internet access (see 'Connect and set up a home network' on page 9).
- Make sure that the network is set up (see 'Set up the wired network' on page 9).
- Make sure that the Blu-ray disc supports BD-Live features.
- Clear memory storage (see 'BD-Live on Blu-ray' on page 11).

TV screen is black when you play a Blu-ray video or a DivX copy protected video.

- Make sure that the home theatre is connected to the TV through an HDMI cable.
- Switch to the correct HDMI source on the TV.

Poor playback on YouTube Leanback or Picasa.

- Make sure that the home theatre is connected to a home network and is properly set up (see 'Connect and set up a home network' on page 9).
- Make sure that the Internet connection speed is higher than 2 MBPS to obtain optimum performance.

9 Notice

This section contains the legal and trademark notices.

Copyright



Be responsible
Respect copyrights

This item incorporates copy protection technology that is protected by U.S. patents and other intellectual property rights of Rovi Corporation. Reverse engineering and disassembly are prohibited.

Copyright in the UK

Recording and playback of material may require consent. See Copyright Act 1956 and The Performers' Protection Acts 1958 to 1972.

Compliance



This product is in compliance with the essential requirements and other relevant provisions of Directives 2006/95/EC (Low Voltage) and 2004/108/EC (EMC).

This product incorporates proprietary technology under license from Verance Corporation and is protected by U.S. Patent 7,369,677 and other U.S. and worldwide patents issued and pending as well as copyright and trade secret protection for certain aspects of such technology. Cinavia is a trademark of Verance Corporation. Copyright 2004-2010 Verance Corporation. All rights reserved by Verance. Reverse engineering or disassembly is prohibited.

Cinavia notice

This product uses Cinavia technology to limit the use of unauthorized copies of some commercially-produced film and videos and their soundtracks. When a prohibited use of an unauthorized copy is

detected, a message will be displayed and playback or copying will be interrupted.

More information about Cinavia technology is provided at the Cinavia Online Consumer Information Center at <http://www.cinavia.com>. To request additional information about Cinavia by mail, send a postcard with your mailing address to: Cinavia Consumer Information Center, P.O. Box 86851, San Diego, CA, 92138, USA.

Mains fuse (UK only)

This information applies only to products with a UK mains plug.

This product is fitted with an approved moulded plug. If you replace the fuse, use one with:

- the ratings shown on the plug,
- a BS 1362 approval, and
- the ASTA approval mark.

Contact your dealer if you are not sure about what type of fuse to use.

Caution: To comply with the EMC directive (2004/108/EC), do not detach the plug from the power cord.

Open source software

Philips Electronics Singapore Pte Ltd hereby offers to deliver, upon request, a copy of the complete corresponding source code for the copyrighted open source software packages used in this product for which such offer is requested by the respective licences. This offer is valid up to three years after product purchase to anyone in receipt of this information. To obtain the source code, please contact open.source@philips.com. If you prefer not to use email, or if you do not receive a confirmation receipt within a week of mailing this email address, please write to "Open Source Team, Philips Intellectual Property & Standards, P.O. Box 220, 5600 AE Eindhoven, The Netherlands". If you do not receive timely confirmation of your letter, please send an email to the email address above. The texts of the licences and acknowledgements for open source software used in this product are included on a separate leaflet.

Trademarks



"Blu-ray Disc", "Blu-ray" and "Blu-ray Disc" logo are trademarks of Blu-ray Disc Association.



Java and all other Java trademarks and logos are trademarks or registered trademarks of Sun Microsystems, Inc. in the United States and/or other countries.



Manufactured under licence under U.S. Patent Nos.: 5,956,674; 5,974,380; 6,226,616; 6,487,535; 7,392,195; 7,272,567; 7,333,929; 7,212,872 and other U.S. and worldwide patents issued & pending. DTS-HD, the Symbol and DTS-HD and the Symbol together are registered trademarks, and DTS-HD Master Audio | Essential is a trademark of DTS, Inc. Product includes software. © DTS, Inc. All Rights Reserved.



Manufactured under licence from Dolby Laboratories. Dolby and the double-D symbol are trademarks of Dolby Laboratories.



Covered by one or more of the following U.S. patents: 7,295,673; 7,460,668; 7,515,710; 7,519,274. DivX®, DivX Certified®, DivX Plus® HD and associated logos are trademarks of Rovi Corporation or its subsidiaries and are used under licence.

ABOUT DIVX PLUS® HD: DivX® is a digital video format created by DivX, Inc. This is an official DivX Certified® device that plays DivX video, including DivX® Plus HD video (H.264/MKV) up to 1080p and premium content. Visit www.divx.com for more information and software tools to convert your files into DivX video.

ABOUT DIVX VIDEO: DivX® is a digital video format created by DivX, LLC, a subsidiary of Rovi Corporation. This is an official DivX Certified® device that plays DivX video. Visit divx.com for more information and software tools to convert your files into DivX videos.

ABOUT DIVX VIDEO-ON-DEMAND: This DivX Certified® device must be registered in order to play purchased DivX Video-on-Demand (VOD) movies. To obtain your registration code, locate the DivX VOD section in your device setup menu. Go to vod.divx.com for more information on how to complete your registration.



HDMI, the HDMI logo and High-Definition Multimedia Interface are trademarks or registered trademarks of HDMI licensing LLC in the United States and other countries.



10 Index

2

2nd audio language	10
2nd subtitle language	10

5

5.1 speakers	5
--------------	---

A

advanced settings	17
amplifier	20
audio connection (analogue cable)	8
audio connection (coaxial cable)	7
audio connection (HDMI ARC)	6
audio connection (optical cable)	7
audio formats	19
audio from other devices	7
audio input mapping	9
audio language	16
audio options	12
audio post processing	17
audio settings	16
audio setup	9
auto standby	17
auto subtitle shift	17

B

batteries	21
BD-Live	11
Blu-ray	10
Bonus View	10
brightness	17

C

change password	16
character set	11
clear BD-Live memory	11
connect to TV	6
connectors	3
control buttons (disc)	10
control buttons (USB)	10
copyright protection	23
customer support	2

D

data files	11
deep color	16
default settings	17
disc language	16
disc menu	16
display panel	17
disposal	2
DivX	11

E

Easylink (HDMI-CEC)	8
eject disc	3
enhanced audio	17
environment	2

F

factory settings	17
FAQs	2
file formats	19

H

HDMI ARC	6
HDMI audio	16
HDMI-CEC	8
home menu	10
home network	9

I

Internet	9
----------	---

M

main unit	3
manual setup	8
media formats	19
menu language	16
MP3	14
musical slideshows	13

N

network	9
night mode	16

O

one-touch play	8
one-touch standby	8
options	12

P

parental control	16
PBC (play back control)	17
Picasa web albums	14
picture options	13
picture resolution	16
picture settings	16
picture-in-picture	10
play disc	10
play music	14
play radio	13
play USB storage device	12
power settings	17
pre-defined sound mode	15
preference	16
programme radio stations	13

R

radio	13
recycling	2
region codes	19
remote control	4
repeat	12

S

shuffle	12
sleep timer	17
slide animation	13
software update	18
software version	18
sound	14
speaker position	5
speaker setup	8
speaker specifications	19
subtitle language	16
subtitle position	17
surround sound	15
synchronise picture and sound	10
system audio control	9

T

troubleshooting (picture)	21
troubleshooting (play)	22
troubleshooting (sound)	22
tune radio stations	13

U

update software (through Internet)	18
update software (through USB)	18
USB storage device	12
user manual	2

V

VCD	17
video connection (composite video)	7
video connection (HDMI ARC)	6
video connection (standard HDMI)	6
video formats	20
video options	12
video settings	16
VOD code (DivX)	12

W

wired network	9
---------------	---

Y

YouTube videos	14
----------------	----

Зміст

1 Важлива інформація	2
Безпека	2
Догляд за виробом	3
Турбота про довкілля	3
Довідка і технічна підтримка	3
2 Система домашнього кінотеатру	4
Головний блок	4
Роз'єми	4
Пульт дистанційного керування	5
3 Під'єднання і налаштування	6
Під'єднання гучномовців	6
Під'єднання до телевізора	7
Під'єднання аудіосигналу з телевізора та інших пристроїв	8
Налаштування гучномовців	9
Налаштування EasyLink (функція керування HDMI-CEC)	10
Під'єднання і налаштування домашньої мережі	11
4 Використання системи домашнього кінотеатру	12
Доступ до меню "дім"	12
Диски	12
Файли з даними	14
USB-накопичувачі	15
Параметри аудіо, відео та зображення	15
Радіо	16
MP3-програвач	17
Відеозаписи YouTube	17
Веб-альбоми Picasa	17
Вибір параметрів звуку	18
5 Зміна параметрів	19
Налаштування мови	19
Параметри зображення і відео	20
Параметри аудіо	20
Параметри батьківського контролю	20
Параметри дисплея	21
Енергозберігаючі параметри	21
Параметри гучномовців	21
Відновлення заводських налаштувань	21
6 Оновлення програмного забезпечення	22
Порівняння версії програмного забезпечення	22
Оновлення програмного забезпечення за допомогою USB-накопичувача	22
Оновлення програмного забезпечення через Інтернет	23
7 Специфікації пристрою	23
8 Усунення несправностей	26
9 Примітка	28
Авторське право	28
Відповідність стандартам	28
Запобіжник (лише для Великобританії)	28
Програмне забезпечення з відкритим кодом	28
Товарні знаки	29
10 Показчик	30

1 Важлива інформація

Перед тим як використовувати виріб, прочитайте і візьміть до уваги всі інструкції. Якщо виріб буде пошкоджено внаслідок недотримання інструкцій, гарантійні зобов'язання не будуть застосовуватись.

Безпека

Ризик ураження електричним струмом чи пожежі!

- Обережіть виріб та аксесуари від дощу та води. Не ставте посудини з рідиною (наприклад, вази) поблизу пристрою. Якщо на виріб або всередину нього потрапить рідина, негайно від'єднайте виріб від розетки. Для перевірки виробу перед використанням зверніться до Центру обслуговування клієнтів Philips.
- Не ставте виріб та аксесуари поблизу відкритого вогню або інших джерел тепла, також обережіть від тривалого потрапляння прямих сонячних променів.
- Не вставляйте сторонні предмети у вентиляційні чи інші отвори виробу.
- Якщо для вимикання пристрою використовується штепсельна вилка або штепсель, слід стежити за його справністю.
- Перед грозою від'єднайте виріб від розетки.
- Коли від'єднуєте кабель живлення, завжди тягніть за штекер, а не за кабель.

Ризик короткого замикання або пожежі!

- Перед тим як під'єднувати виріб до розетки, перевірте, чи напруга в мережі відповідає значенню напруги, вказаному на задній панелі або низу виробу. Ніколи не під'єднуйте виріб до розетки, якщо значення напруги відрізняються.

Існує ризик травмування користувача або пошкодження системи домашнього кінотеатру!

- Для виробів, що монтуються на стіні, використовуйте лише настінний кронштейн із комплекту. Встановлюйте кронштейн на стіну, яка здатна витримати вагу виробу і настінного кріплення. Компанія Koninklijke Philips Electronics N.V. не несе відповідальності за неналежне настінне кріплення, яке спричинило нещасний випадок або травмування користувача.

- Для гучномовців, які встановлюються на підставки, використовуйте лише підставки, що додаються. Надійно прикріплюйте підставки до гучномовців. Ставте підставки на рівну горизонтальну поверхню, що може витримати вагу гучномовця та підставки.
- Не ставте виріб або інші предмети на кабелі живлення чи на інше електричне обладнання.
- Якщо виріб транспортувався за температури нижче 5°C, розпакуйте його і зачекайте, поки він нагріється до кімнатної температури, перш ніж підключати його до електромережі.
- Видиме і невидиме лазерне випромінювання у разі відкриття. Уникайте впливу променів.
- Не торкайтеся дискової оптичної лінзи всередині відділення для дисків.
- Частина виробу може бути виготовлено зі скла. Для запобігання травмуванню і пошкодженню користуйтеся виробом обережно.

Ризик перегрівання!

- Не встановлюйте виріб у закритому просторі. Завжди залишайте не менше 10 см простору навколо виробу для забезпечення належної вентиляції. Слідкуйте, щоб занавіски або інші предмети не закривали вентиляційні отвори виробу.

Ризик отруєння і забруднення навколишнього середовища!

- Не використовуйте одночасно різні типи батарей (старі та нові, вуглецеві та лужні тощо).
- Внаслідок неправильної заміни батарей існує небезпека вибуху. Заміняйте батарею лише батареєю того самого або еквівалентного типу.
- Якщо батареї розряджені або Ви не плануєте користуватися пультом дистанційного керування протягом тривалого часу, батареї слід вийняти.
- Батареї містять хімічні речовини, тому утилізуйте їх належним чином.

Ризик проковтування батарей!

- Виріб або пульт дистанційного керування можуть містити батарею таблеткового типу, яку можна легко проковтнути. Завжди тримайте батареї подалі від дітей! Якщо батарею проковтнути, вона може спричинити серйозне травмування або смерть. Протягом двох годин після ковтання батареї можуть виникнути серйозні внутрішні опіки.
- Якщо ви підозрюєте, що хтось проковтнув батарею або вона потрапила в організм у будь-який інший спосіб, негайно зверніться до лікаря.

- У разі заміни батарей завжди зберігайте усі нові та використані батареї подалі від дітей. Замінивши батареї, надійно закривайте відділення для батарей.
- Якщо відділення для батарей неможливо надійно закрити, перестаньте користуватися виробом. Зберігайте його подалі від дітей та зверніться до виробника.

Догляд за виробом

- Не кладіть у відділення для дисків ніяких інших предметів, окрім дисків.
- Не вставляйте у відділення для дисків деформованих або потрісканих дисків.
- Якщо Ви не плануєте користуватися пристроєм протягом тривалого часу, вийміть диски з відділення для дисків.
- Чистіть пристрій лише ганчіркою із мікроволокна.

Турбота про довкілля



Виріб виготовлено з високоякісних матеріалів і компонентів, які можна переробити і використовувати повторно.



Позначення у вигляді перекресленого контейнера для сміття на виробі означає, що на цей виріб поширюється дія Директиви Ради Європи 2002/96/ЕС. Дізнайтеся про місцеву систему розділеного збору електричних і електронних пристроїв.

Чиніть відповідно до місцевих норм і не викидайте старі пристрої зі звичайним побутовим сміттям.

Належна утилізація старого пристрою допоможе запобігти негативному впливу на навколишнє середовище та здоров'я людей.



Виріб містить батареї, які відповідають Європейським Директивам 2006/66/ЕС і які не можна утилізувати зі звичайними побутовими відходами.

Дізнайтеся про місцеву систему розділеного збору батарей, оскільки належна утилізація допоможе запобігти негативному впливу на навколишнє середовище та здоров'я людей.

Довідка і технічна підтримка

Компанія Philips надає широкомасштабну мережеву підтримку. Відвідайте веб-сайт компанії www.philips.com/support, щоб:

- завантажити повний посібник користувача;
- надрукувати короткий посібник;
- переглянути наочні навчальні посібники (доступні лише для окремих моделей);
- отримати відповіді на запитання, що часто задаються;
- надіслати компанії запитання, яке Вас цікавить, електронною поштою;
- поспілкуватися з представником центру технічної підтримки.

Виконайте вказівки на веб-сайті, щоб вибрати мову, та введіть номер моделі виробу.

Також можна звернутися до Центру обслуговування клієнтів Philips у своїй країні.

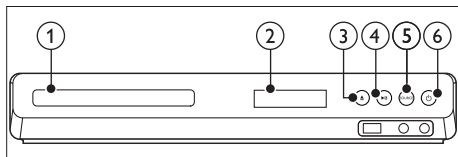
Перш ніж звертатися до компанії Philips, запишіть номер моделі та серійний номер виробу. Цю інформацію можна знайти на задній або нижній панелі виробу.

2 Система домашнього кінотеатру

Вітаємо вас із покупкою та ласкаво просимо до клубу Philips! Щоб у повній мірі скористатися підтримкою, яку пропонує компанія Philips, зареєструйте свій виріб на веб-сайті www.philips.com/welcome.

Головний блок

У цьому розділі подано огляд головного блока.

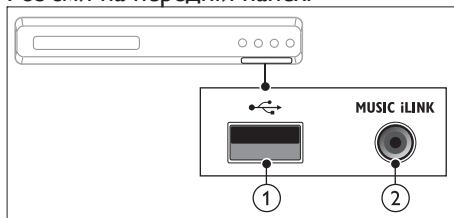


- 1 Відсік для диска
- 2 Індикаторна панель
- 3 ▲ (Відкрити/Закрити)
Відкривання або закривання відсіку для дисків чи виймання диска.
- 4 ►|| (Відтворення/Пауза)
Відтворення, призупинення або відновлення відтворення.
- 5 SOURCE
Вибір аудіо- або відеоджерела для системи домашнього кінотеатру.
- 6 ⏻ (Увімкнення режиму очікування)
Увімкнення системи домашнього кінотеатру або перехід у режим очікування.

Роз'єми

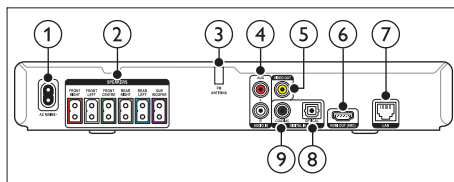
У цьому розділі подано огляд роз'ємів на системі домашнього кінотеатру.

Роз'єми на передній панелі



- 1 USB
Вхід для відтворення аудіо, відео та зображень, збережених на USB-накопичувачі.
- 2 MUSIC iLINK
Вхід для відтворення аудіо з MP3-програвача.

Роз'єми на задній панелі



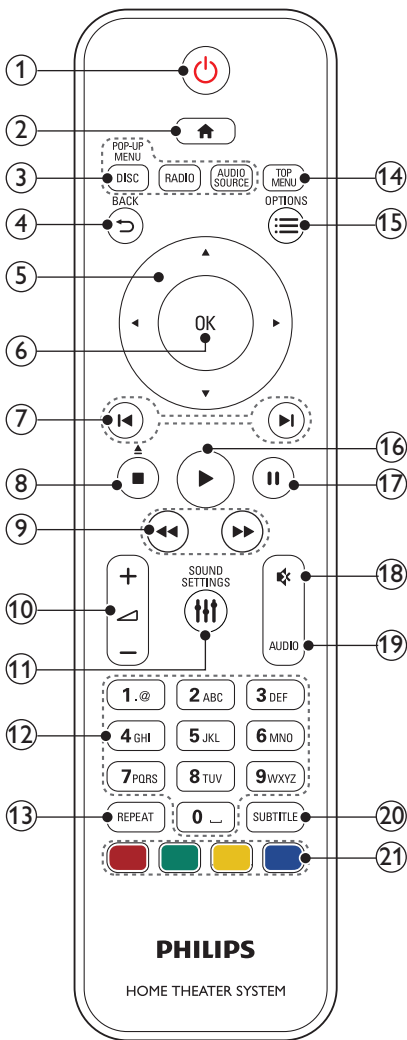
- 1 AC MAINS
Під'єднання до мережі.
- 2 SPEAKERS
Під'єднання до гучномовців і сабвуфера з комплекту.
- 3 ANTENNA FM
Фіксована FM-антена.
- 4 AUDIO IN-AUX
Під'єднання до аналогового аудіовиходу на телевізорі або на іншому аналоговому пристрої.
- 5 VIDEO OUT
Під'єднання до композитного відеовиходу на телевізорі.
- 6 HDMI OUT (ARC)
Під'єднання до входу HDMI на телевізорі.
- 7 LAN
Під'єднання до роз'єму локальної мережі на широкосмуговому модемі або маршрутизаторі.
- 8 DIGITAL IN-OPTICAL
Під'єднання до оптичного аудіовиходу на телевізорі або на іншому цифровому пристрої.

9 DIGITAL IN-COAXIAL

Під'єднання до коаксіального аудіовиходу на телевізорі або на іншому цифровому пристрої.

Пульт дистанційного керування

У цьому розділі подано огляд пульта дистанційного керування.



1 (Увімкнення режиму очікування)

- Увімкнення системи домашнього кінотеатру або перехід у режим очікування.
- Коли увімкнено функцію EasyLink, натисніть та утримуйте цю кнопку щонайменше 3 секунди, щоб усі під'єднані пристрої, сумісні із HDMI CEC, перейшли у режим очікування.

2 (Дім)

Доступ до головного меню.

3 Кнопки вибору джерела

- **DISC/POP-UP MENU** : Доступ до диска. Доступ або вихід із меню диска під час його відтворення.
- **RADIO** : Доступ до FM-радіо.
- **AUDIO SOURCE** : Дозволяє вибрати джерело вхідного аудіосигналу.

4 (←) BACK

- Повернення до попереднього меню.
- У режимі радіо натисніть та утримуйте, щоб видалити попередньо встановлені радіостанції.

5 Кнопки навігації

- Навігація в меню.
- У режимі радіо натисніть стрілку ліворуч або праворуч, щоб розпочати автоматичний пошук.
- У режимі радіо натискайте кнопки вгору або вниз, щоб налаштувати радіочастоту.

6 OK

Підтвердження введення або вибору.

7 (◀) / (▶) (Попередній/Наступний)

- Перехід до попередньої або наступної доріжки, розділу чи файлу.
- Вибір попередньо налаштованої станції в режимі радіо.

8 (■) (Зупинка) / (▲) (Вийняти/Відкрити/Закрити)

- Зупинка відтворення.
- Натисніть та утримуйте протягом 3 секунд, щоб відкрити або закрити відсік для дисків чи вийняти диск.

9 (◀◀) / (▶▶) (Швидка прокрутка назад / Швидка прокрутка вперед)

Пошук назад або вперед. Натискайте кілька разів, щоб вибрати швидкість пошуку.

- ⑩ **▲ +/- (Гучність)**
Збільшення або зменшення рівня гучності.
- ⑪ **≡ SOUND SETTINGS**
Вхід або вихід з меню параметрів звуку.
- ⑫ **Буквено-цифрові кнопки**
Введення цифр або літер (методом написання SMS-повідомлень).
- ⑬ **REPEAT**
Увімкнення або вимкнення режиму повторного відтворення.
- ⑭ **TOP MENU**
Доступ до головного меню диска.
- ⑮ **☰ OPTIONS**
 - Доступ до додаткових параметрів відтворення під час відтворення вмісту диска або USB-накопичувача.
 - Налаштування радіостанції у режимі радіо.
- ⑯ **▶ (Відтворення)**
Відтворення або відновлення відтворення.
- ⑰ **⏸ (Пауза)**
Призупинення відтворення.
- ⑱ **⊗ (Вимкнення звуку)**
Вимкнення або відновлення звуку.
- ⑲ **AUDIO**
Вибір мови аудіоспроводу або каналу.
- ⑳ **SUBTITLE**
Вибір мови субтитрів для відтворення відео.
- ㉑ **Кольорові кнопки**
Вибір завдань або параметрів для дисків Blu-ray.

3 Під'єднання і налаштування

У цьому розділі подано інформацію про під'єднання системи домашнього кінотеатру до телевізора та інших пристроїв і її налаштування. Інформацію про основні під'єднання системи домашнього кінотеатру та аксесуари див. у короткому посібнику. Вичерпний інтерактивний посібник доступний на веб-сайті www.connectivityguide.philips.com.

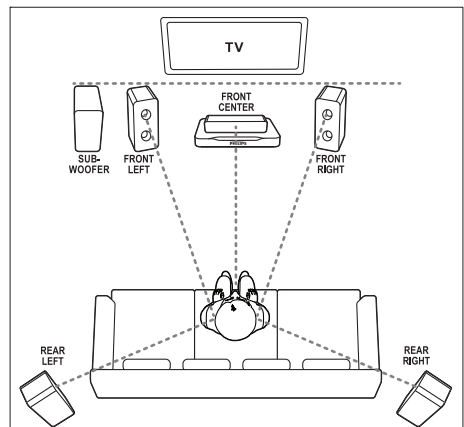
☰ Примітка

- Позначення та норми живлення можна знайти в таблиці з даними, що знаходиться позаду або знизу виробу.
- Перш ніж виконувати або змінювати будь-які під'єднання, слід перевірити, чи усі пристрої від'єднано від розеток.

Під'єднання гучномовців

Кабелі гучномовців мають кольорові позначки, щоб їх легко було під'єднувати. Щоб під'єднати гучномовець до системи домашнього кінотеатру, вставте кабель гучномовця у роз'єм відповідного кольору.

Положення гучномовців відіграє важливу роль у створенні ефекту об'ємного звуку. Для найкращого ефекту спрямовуйте всі гучномовці до себе та розташуйте близько рівня вух (коли сидите).



Примітка

- Ефект об'ємного звуку залежить від таких факторів, як форма та розмір кімнати, тип стін і стелі, вікна та відбиваючі поверхні, а також акустичні характеристики гучномовців. Змінійте положення гучномовців, поки не знайдете найкраще місце.

Виконайте подані нижче загальні вказівки для розміщення гучномовців.

- 1** Ваше розташування:
Центр області прослуховування.
- 2** **FRONT CENTER** (передній центральний) гучномовець:
Розташуйте центральний гучномовець безпосередньо перед собою вище або нижче телевізора.
- 3** **FRONT LEFT** (передній лівий) і **FRONT RIGHT** (передній правий) гучномовці:
Розташуйте лівий і правий гучномовці спереду та на однаковій відстані від центрального гучномовця. Слідкуйте, щоб лівий, правий і центральний гучномовці були на однаковій відстані від Вас.
- 4** **REAR LEFT** (задній лівий) і **REAR RIGHT** (задній правий) гучномовці:
Розташуйте задні гучномовці об'ємного звуку зліва та справа від себе і на рівні або трохи позаду себе.
- 5** **SUBWOOFER** (сабвуфер):
Розташуйте сабвуфер на відстані принаймні один метр праворуч або ліворуч від телевізора. Дотримайтесь відстані приблизно 10 см від стіни.

Під'єднання до телевізора

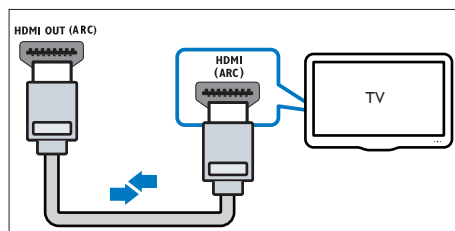
Під'єднуйте систему домашнього кінотеатру до телевізора та переглядайте відео. Аудіо з телевізора можна чути завдяки гучномовцям системи домашнього кінотеатру. Використовуйте найкращий тип з'єднання на системі домашнього кінотеатру та телевізорі.

Варіант № 1: під'єднання до телевізора за допомогою HDMI (ARC)

Найкраща якість відео

Система домашнього кінотеатру підтримує HDMI версії 1.4 – реверсивний звуковий канал (ARC). Якщо телевізор підтримує з'єднання HDMI ARC, можна прослуховувати аудіо з телевізора через систему домашнього кінотеатру за допомогою кабелю HDMI.

- 1** За допомогою високошвидкісного кабелю HDMI з'єднайте роз'єм **HDMI OUT (ARC)** на системі домашнього кінотеатру з роз'ємом **HDMI ARC** на телевізорі.
 - Роз'єм **HDMI ARC** на телевізорі може мати різні позначення. Детальнішу інформацію читайте в посібнику користувача телевізора.
- 2** На телевізорі увімкніть операції HDMI-CEC. Детальнішу інформацію читайте в посібнику користувача телевізора.
 - Якщо аудіо з телевізора не чути через систему домашнього кінотеатру, налаштуйте його відтворення вручну (див. 'Налаштування відтворення аудіо' на сторінці 10).



Варіант № 2: під'єднання до телевізора за допомогою стандартного з'єднання HDMI

Найкраща якість відео

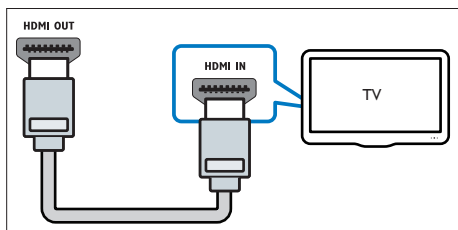
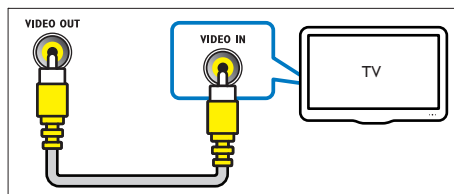
Якщо телевізор не підтримує з'єднання HDMI ARC, під'єднуйте до нього систему домашнього кінотеатру за допомогою стандартного з'єднання HDMI.

- 1** За допомогою високошвидкісного кабелю HDMI з'єднайте роз'єм **HDMI OUT (ARC)** на системі домашнього кінотеатру з роз'ємом **HDMI** на телевізорі.

- 2 Під'єднайте аудіокабель, щоб прослуховувати аудіо з телевізора через систему домашнього кінотеатру (див. 'Під'єднання аудіосигналу з телевізора та інших пристроїв' на сторінці 8).
- 3 На телевізорі увімкніть операції HDMI-СЕС. Детальнішу інформацію читайте в посібнику користувача телевізора.
 - Якщо аудіо з телевізора не чути через систему домашнього кінотеатру, налаштуйте його відтворення вручну (див. 'Налаштування відтворення аудіо' на сторінці 10).
- 2 Під'єднайте аудіокабель, щоб прослуховувати аудіо з телевізора через систему домашнього кінотеатру (див. 'Під'єднання аудіосигналу з телевізора та інших пристроїв' на сторінці 8).
- 3 Під час перегляду телепрограм кілька разів натисніть на системі домашнього кінотеатру **SOURCE**, щоб вибрати відповідний аудіовхід.
- 4 Під час перегляду відео перемкніть телевізор на відповідний відеовхід. Детальнішу інформацію читайте в посібнику користувача телевізора.

Примітка

- Якщо телевізор обладнано роз'ємом DVI, для під'єднання до нього системи домашнього кінотеатру можна скористатися адаптером HDMI/DVI. Однак, деякі функції можуть бути недоступними.



Варіант № 3: під'єднання до телевізора за допомогою композитного відеокабелю

Стандартна якість відео

Якщо телевізор не має роз'ємів HDMI, використовуйте композитне відеоз'єднання. Композитне з'єднання не підтримує відтворення відео високої чіткості.

- 1 За допомогою композитного відеокабелю з'єднайте роз'єм **VIDEO** на системі домашнього кінотеатру з роз'ємом **VIDEO IN** на телевізорі.
 - Композитний відеороз'єм може мати позначення **AV IN**, **COMPOSITE** або **BASEBAND**.

Під'єднання аудіосигналу з телевізора та інших пристроїв

Відтворіть аудіосигнал із телевізора або інших пристроїв за допомогою гучномовців системи домашнього кінотеатру. Використовуйте найкращий тип з'єднання на системі домашнього кінотеатру, телевізорі та інших пристроях.

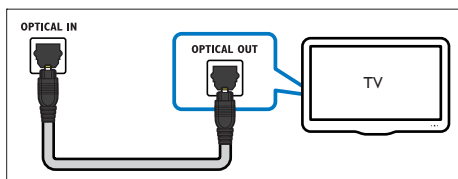
Примітка

- Якщо систему домашнього кінотеатру під'єднано до телевізора за допомогою з'єднання HDMI ARC, аудіоз'єднання не потрібне. (див. 'Варіант № 1: під'єднання до телевізора за допомогою HDMI (ARC)' на сторінці 7)

Варіант №1: під'єднання аудіо за допомогою цифрового оптичного кабелю

Найкраща якість звуку

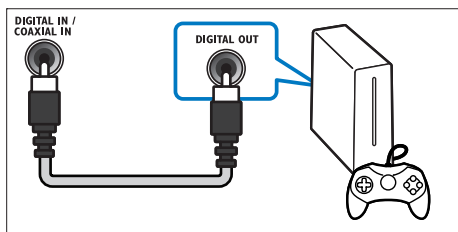
- 1 За допомогою оптичного кабелю з'єднайте роз'єм **OPTICAL** на системі домашнього кінотеатру з роз'ємом **OPTICAL OUT** на телевізорі або іншому пристрої.
 - Цифровий оптичний роз'єм може мати позначення **SPDIF** або **SPDIF OUT**.



Варіант №2: під'єднання аудіо за допомогою цифрового коаксіального кабелю

Хороша якість звуку

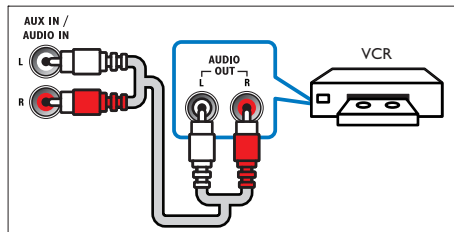
- 1 За допомогою коаксіального кабелю з'єднайте роз'єм **COAXIAL** на системі домашнього кінотеатру з роз'ємом **COAXIAL/DIGITAL OUT** на телевізорі або іншому пристрої.
 - Цифровий коаксіальний роз'єм може мати позначення **DIGITAL AUDIO OUT**.



Варіант № 3: під'єднання аудіо за допомогою аналогових аудіокабелів

Стандартна якість звуку

- 1 За допомогою аналогового кабелю з'єднайте роз'єми **AUX** на системі домашнього кінотеатру з роз'ємами **AUDIO OUT** на телевізорі або іншому пристрої.



Налаштування гучномовців

Налаштовуйте гучномовці вручну для застосування власних налаштувань відтворення об'ємного звуку.

Перед використанням

Виконайте необхідні під'єднання, описані в короткому посібнику, після чого перемкніть телевізор на відповідне джерело для системи домашнього кінотеатру.

- 1 Натисніть **▲** (Дім).
- 2 Виберіть **[Налаштування]**, потім натисніть **OK**.
- 3 Виберіть **[Аудіо] > [Налаштування гучномовців]**.
- 4 Введіть відстань для кожного гучномовця, прослухайте пробний сигнал і налаштуйте гучність. Змінійте положення гучномовців, поки не знайдете найкраще місце.

Налаштування EasyLink (функція керування HDMI-CEC)

Ця система домашнього кінотеатру підтримує функцію Philips EasyLink, в якій використовується протокол HDMI-CEC (Consumer Electronics Control). Пристроями, сумісними із системою EasyLink, які під'єднуються через роз'єми HDMI, можна керувати за допомогою одного пульта дистанційного керування.



Примітка

- Залежно від виробника функція HDMI-CEC має багато назв. Інформацію про пристрій можна знайти в посібнику користувача цього пристрою.
- Компанія Philips не надає повної гарантії щодо функціональної сумісності з усіма пристроями HDMI-CEC.

Перед використанням

- Під'єднайте систему домашнього кінотеатру до пристрою, сумісного з HDMI-CEC, за допомогою з'єднання HDMI.
- Виконайте необхідні під'єднання, описані в короткому посібнику, після чого перемикніть телевізор на відповідне джерело для системи домашнього кінотеатру.

Увімкнення функції EasyLink

- 1 Натисніть **▲ (Дім)**.
- 2 Виберіть **[Налаштування]**, потім натисніть **OK**.
- 3 Виберіть **[EasyLink] > [EasyLink] > [Увімк.]**.
- 4 На телевізорі та інших під'єднаних пристроях увімкніть функцію керування HDMI-CEC. Детальнішу інформацію читайте в посібнику користувача телевізора або інших пристроїв.
 - На телевізорі виберіть для функції виведення аудіо параметр "Підсилювач" (замість гучномовців телевізора). Детальнішу інформацію читайте в посібнику користувача телевізора.

Елементи керування EasyLink

Завдяки функції EasyLink керувати системою домашнього кінотеатру, телевізором та іншими під'єднаними пристроями, сумісними з HDMI-CEC, можна за допомогою одного пульта дистанційного керування.

- **[Відтворення одним дотиком]** (увімкнення одним дотиком): вставивши відеодиск у відділення для дисків, натисніть **▶ (Відтворення)**, щоб увімкнути телевізор із режиму очікування, і розпочніть відтворення диска.
- **[Режим очік. одним дотиком]** (перехід у режим очікування одним дотиком): якщо увімкнено функцію переходу в режим очікування одним дотиком, систему домашнього кінотеатру можна перемикнути в режим очікування за допомогою пульта дистанційного керування телевізора або інших пристроїв HDMI-CEC.
- **[Керув. аудіосистемою]** (керування звуком системи): якщо увімкнено функцію керування звуком системи, аудіосигнал під'єданого пристрою автоматично виводиться через гучномовці системи домашнього кінотеатру в разі відтворення його вмісту.
- **[Присвоєння аудіовходів]** (присвоєння аудіовходів): якщо функція керування звуком системи не працює, присвойте під'єднаний пристрій відповідному аудіороз'єму на системі домашнього кінотеатру (див. 'Налаштування відтворення аудіо' на сторінці 10).



Примітка

- Щоб змінити параметри функції керування EasyLink, натисніть **▲ (Дім)** і виберіть **[Налаштування] > [EasyLink]**.

Налаштування відтворення аудіо

Якщо не чути аудіо з під'єданого пристрою через гучномовці системи домашнього кінотеатру, перевірте, чи функцію EasyLink увімкнено на всіх пристроях (див. 'Увімкнення функції EasyLink' на сторінці 10). Потім налаштуйте функцію керування звуком EasyLink.

- 1 Натисніть **▲ (Дім)**.

- 2 Виберіть **[Налаштування]**, потім натисніть **ОК**.
- 3 Виберіть **[EasyLink] > [Керув. аудіосистемою] > [Увімк.]**.
 - Для відтворення аудіо за допомогою гучномовців телевізора виберіть **[Вимк.]** та пропустіть подані нижче кроки.
- 4 Виберіть **[EasyLink] > [Присвоєння аудіовходів]**.
- 5 Виконайте вказівки на екрані, щоб присвоїти під'єднаний пристрій аудіовходам на системі домашнього кінотеатру.
 - Якщо систему домашнього кінотеатру під'єднати до телевізора за допомогою з'єднання HDMI ARC, аудіосигнал телевізора слід присвоювати входу ARC на системі домашнього кінотеатру.

Під'єднання і налаштування домашньої мережі

Підключіть систему домашнього кінотеатру до домашньої мережі з доступом до Інтернету і користуйтеся:

- пакетом програм YouTube Leanback
- веб-альбомами Picasa
- програмами BD-Live
- оновленням програмного забезпечення



Увага!

- Ознайомтеся із принципами роботи маршрутизатора мережі та мережевого з'єднання. За необхідності прочитайте документацію, що додається до компонентів мережі. Компанія Philips не відповідає за втрату або пошкодження даних.

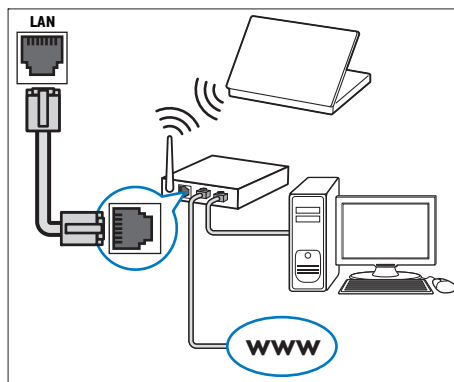
Перед використанням

- Для оновлення програмного забезпечення маршрутизатор мережі повинен мати доступ до високошвидкісного Інтернету без обмежень, встановлених шлюзами безпеки або іншими системами захисту.
- Виконайте необхідні під'єднання, описані в короткому посібнику, після чого перемкніть телевізор на відповідне джерело для системи домашнього кінотеатру.

Налаштування дротової мережі

Що потрібно?

- Мережевий кабель (RJ45 прямолінійний).
- Маршрутизатор мережі (з увімкненим протоколом DHCP).



- 1 За допомогою мережевого кабелю під'єднайте маршрутизатор мережі до роз'єму **LAN** на системі домашнього кінотеатру.
- 2 Натисніть **↑ (Дім)**.
- 3 Виберіть **[Налаштування]**, потім натисніть **ОК**.
- 4 Виберіть **[Мережа] > [Встановлення мережі] > [Дротова (Ethernet)]**.
- 5 Виконайте вказівки на екрані, щоб завершити налаштування.
 - У разі збою під'єднання виберіть **[Повтор. спробу]** і натисніть **ОК**.
- 6 Виберіть **[Завершити]** і натисніть **ОК**, щоб вийти.
 - Щоб переглянути параметри мережі, виберіть **[Налаштування] > [Мережа] > [Переглянути параметри мережі]**.

4 Використання системи домашнього кінотеатру



У цьому розділі подано інформацію про використання системи домашнього кінотеатру для відтворення медіафайлів із різних джерел.

Перед використанням

- Виконайте потрібні під'єднання, описані в короткому посібнику та в посібнику користувача.
- Увімкніть телевизор на потрібне джерело для системи домашнього кінотеатру.

Доступ до меню "Дім"

Меню "Дім" забезпечує легкий доступ до під'єднаних пристроїв, налаштування та інших корисних функцій системи домашнього кінотеатру.

- 1 Натисніть  (Дім).
↳ З'явиться головне меню.
- 2 Натискайте кнопки **Кнопки навігації** та **ОК**, щоб вибрати один із пунктів:
 - **[Відтворення диска]**: запуск відтворення диска.
 - **[Огляд USB]**: доступ до оглядача вмісту USB-накопичувача.
 - **[Picasa]**: доступ до веб-альбомів Picasa.
 - **[YouTube]**: Доступ до сторінки YouTube Leanback.
 - **[Налаштування]**: доступ до меню для зміни налаштувань відео, аудіо тощо.
- 3 Щоб вийти, натисніть кнопку  (Дім).


Диски

Ця система домашнього кінотеатру дозволяє відтворювати диски DVD, VCD, компакт-диски та диски Blu-ray. Вона також дозволяє відтворювати диски, записані самостійно (наприклад, диски CD-R із фотографіями, відеофайлами та музикою).

- 1 Вставте диск у систему домашнього кінотеатру.
- 2 Якщо відтворення диска не починається автоматично, натисніть **DISC** або виберіть **[Відтворення диска]** у головному меню.
- 3 Для керування відтворенням користуйтеся пультом дистанційного керування (див. 'Пульт дистанційного керування' на сторінці 5).
 - Незначний шум під час відтворення диска Blu-ray – це нормальне явище. Це не означає, що система домашнього кінотеатру є несправною.


Кнопки відтворення

Кнопка	Дія
Кнопки навігації	Навігація в меню.
ОК	Підтвердження введення або вибору.
 (Відтворення)	Відтворення або відновлення відтворення.
	Призупинення відтворення.
 / 	Перехід до попередньої або наступної доріжки, розділу чи файлу.
 / 	Швидка прокрутка назад або вперед. Натискайте кілька разів, щоб вибрати швидкість пошуку.
AUDIO	Вибір мови аудіосупроводу або каналу.
SUBTITLE	Вибір мови субтитрів для відтворення відео.
DISC/ POP-UP MENU	Доступ або вихід із меню диска.

Кнопка	Дія
 OPTIONS	Доступ до додаткових параметрів під час відтворення аудіо-, відеофайлів або мультимедійних файлів (див. 'Параметри аудіо, відео та зображення' на сторінці 15).
REPEAT	Увімкнення або вимкнення режиму повторного відтворення.

Синхронізація зображення і звуку

Якщо аудіо та відео відтворюються несинхронізовано, встановіть затримку аудіо відповідно до відтворення відео.

- 1 Натисніть  **SOUND SETTINGS**.
- 2 Виберіть **AUD SYNC**, потім натисніть **OK**.
- 3 Натисніть **Кнопки навігації** (вгору/вниз), щоб синхронізувати звук і відео.
- 4 Щоб підтвердити, натисніть **OK**.

Функція Bonus View на дисках Blu-ray

Насолоджуйтеся переглядом додаткового вмісту (наприклад коментарів) на дисках Blu-ray із підтримкою функції Bonus View у маленькому вікні. Функція Bonus View відома також як "картинка в картинці".

- 1 Увімкніть функцію Bonus View у меню диска Blu-ray.
- 2 Під час відтворення відео натисніть **OPTIONS**.
↳ Відобразиться меню параметрів.
- 3 Виберіть **[Вибір PIP] > [Картинка в картинці]**.
 - Залежно від відео з'явиться меню PIP [1] або [2].
 - Щоб вимкнути функцію Bonus View, виберіть **[Вимк.]**.
- 4 Виберіть **[2-га мова аудіосупр.]** або **[2-га мова субтитрів]**.
- 5 Виберіть потрібну мову та натисніть **OK**.


Функція BD-Live на дисках Blu-ray

Користуйтеся додатковими можливостями, що пропонують диски Blu-ray із вмістом BD-Live, наприклад чатами з режисером, найновішими кіноанонсами, іграми, шпалерами та мелодіями дзвінка.

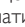
Наявність послуг BD-Live та вміст залежать від диска.

Що потрібно?

- Диск Blu-ray із вмістом BD-Live
- USB-накопичувач ємністю щонайменше 1 Гб


- 1 Підключіть систему домашнього кінотеатру до домашньої мережі з доступом до Інтернету (див. 'Під'єднання і налаштування домашньої мережі' на сторінці 11).
- 2 Під'єднайте USB-накопичувач до системи домашнього кінотеатру.
- 3 Натисніть кнопку  (**Дім**) та виберіть пункт **[Налаштування]**.
- 4 Виберіть **[Розшир.] > [Захист BD-Live] > [Вимк.]**, щоб увімкнути функцію BD-Live.
 - Щоб вимкнути функцію BD-Live, виберіть **[Увімк.]**.
- 5 У меню диска виберіть піктограму BD-Live, тоді натисніть **OK**.
↳ Почнеться завантаження BD-Live. Тривалість завантаження залежить від диска та під'єднання до Інтернету.
- 6 Натисніть **Кнопки навігації**, щоб перейти до функції BD-Live, після чого натисніть **OK**, щоб вибрати потрібний пункт.

Примітка

- Щоб очистити пам'ять накопичувача, натисніть  (**Дім**) і виберіть **[Налаштування] > [Розшир.] > [Очистити пам'ять]**.

Файли з даними

Система домашнього кінотеатру дозволяє відтворювати зображення, аудіо- та відеофайли, збережені на диску або USB-накопичувачі. Перед відтворенням файлу перевірте, чи його формат підтримується системою домашнього кінотеатру (див. 'Формати файлів' на сторінці 23).

- 1 Розпочніть відтворення файлів, збережених на диску або USB-накопичувачі.
- 2 Щоб зупинити відтворення, натисніть кнопку 
 - Щоб відновити відтворення відео з місця зупинки, натисніть ► (**Відтворення**).
 - Щоб відтворити відео спочатку, натисніть **OK**.



Примітка

- Щоб відтворити файли, захищені технологією DivX DRM, під'єднайте систему домашнього кінотеатру до телевізора за допомогою кабелю HDMI.

Субтитри

Якщо відео має субтитри кількома мовами, виберіть потрібну мову.



Примітка

- Файл субтитрів повинен мати таку ж назву, що й відеофайл. Наприклад, якщо назва відеофайлу "movie.avi", дайте файлу субтитрів назву "movie.srt" або "movie.sub".
- Система домашнього кінотеатру підтримує такі формати файлів: .srt, .sub, .txt, .ssa, .ass, smi та .sami. Якщо субтитри не відображаються належним чином, змініть набір символів.

- 1 Щоб вибрати потрібну мову, під час відтворення відео натисніть **SUBTITLE**.
- 2 Для відео DivX: якщо субтитри не відображаються належним чином, виконайте кроки нижче, щоб змінити набір символів.
- 3 Натисніть **OPTIONS**.
↳ Відобразиться меню параметрів.


- 4 Виберіть [**Набір символів**], а потім виберіть набір символів, що підтримує субтитри.

Європа, Індія і Росія

Набір символів	Мова
[Стандартні]	албанська, англійська, гельська, голландська, датська, італійська, іспанська, курдська (латинське письмо), німецька, норвезька, португальська, турецька, фінська, французька та шведська
[Центр-європ.]	албанська, англійська, голландська, ірландська, лужицька, німецька, польська, румунська, словацька, словенська, угорська, хорватська та чеська
[Кирилиця]	англійська, білоруська, болгарська, македонська, молдавська, російська, сербська та українська
[Грецька]	грецька

Код VOD для DivX

Перед придбанням відеофайлів DivX та їх відтворенням у системі домашнього кінотеатру, зареєструйте систему домашнього кінотеатру на веб-сайті www.divx.com, використавши для цього код DivX VOD.

- 1 Натисніть  (**Дім**).
- 2 Виберіть [**Налаштування**], потім натисніть **OK**.
- 3 Виберіть [**Розшир.**] > [**Код DivX® VOD**].
↳ З'явиться реєстраційний код DivX VOD для системи домашнього кінотеатру.

USB-накопичувачі

Насолоджуйтеся зображеннями, аудіо та відео, збереженими на USB-накопичувачі (такому як програвач MP4 або цифровий фотоапарат).



Що потрібно?

- USB-накопичувач, відформатований для файлової системи FAT або NTFS і сумісний із класом носіїв великої ємності.
- Мультимедійний файл в одному з підтримуваних форматів файлів (див. 'Формати файлів' на сторінці 23).



Примітка

- У разі використання кабельного USB-подовжувача, концентратора USB або універсального USB-пристрою для зчитування USB-накопичувач може бути не розпізнано.

- 1 Під'єднайте USB-накопичувач до роз'єму  (USB) на системі домашнього кінотеатру.
- 2 Натисніть  (Дім).
- 3 Виберіть **[огляд USB]**, потім натисніть **OK**.
↳ З'явиться оглядач вмісту.
- 4 Виберіть файл і натисніть **OK**.
- 5 Для керування відтворенням використовуйте кнопки відтворення (див. 'Кнопки відтворення' на сторінці 12).

Параметри аудіо, відео та зображення

Використовуйте додаткові функції під час відтворення зображень, аудіо- та відеофайлів із диска чи USB-накопичувача.

Параметри аудіо

Під час відтворення аудіо повторно прослуховуйте аудіодоріжку, диск або папку.

- 1 Кілька разів натисніть **OPTIONS** для перегляду таких функцій:
 - **RPT TRACK / RPT FILE**: Повтор поточної доріжки або файлу.
 - **RPT DISC / RPT FOLDER**: Повтор усіх доріжок на диску або в папці.

- **RPT RANDOM**: Довільне відтворення аудіодоріжок.
- **RPT OFF**: Вимкнення режиму повторення.

Параметри відео

Під час перегляду відео вибирайте такі параметри, як субтитри, мова аудіосупроводу, пошук за часом і налаштування зображення. Залежно від відеоджерела деякі параметри недоступні.

- 1 Натисніть **OPTIONS**.
↳ З'явиться меню параметрів відео.
- 2 Натисніть **Кнопки навігації** та **OK**, щоб вибрати і змінити:
 - **[Мова аудіо]**: Вибір мови аудіосупроводу для відео.
 - **[Мова субтитрів]**: Вибір мови субтитрів для відтворення відео.
 - **[Зміщення субтитрів]**: Зміна розміщення субтитрів на екрані.
 - **[Інфо]**: Відображення відомостей про матеріал, що відтворюється.
 - **[Набір символів]**: Вибір набору символів, що підтримує субтитри DivX.
 - **[Пошук за часом]**: Перехід до потрібного моменту відео за допомогою введення часу сцени.
 - **[2-га мова аудіосупр.]**: Вибір другої мови аудіосупроводу для відео Blu-ray.
 - **[2-га мова субтитрів]**: Вибір другої мови субтитрів для відео Blu-ray.
 - **[Заголовки]**: Вибір потрібного заголовка.
 - **[Розділи]**: Вибір потрібного розділу.
 - **[Список кутів]**: Вибір іншого кута камери.
 - **[Меню]**: Відображення меню диска.
 - **[Вибір PIP]**: Відображення вікна "картинка в картинці" під час відтворення диска Blu-ray з підтримкою Bonus View.
 - **[Масштабування]**: Збільшення відеосцени або зображення. Натисніть кнопку **Кнопки навігації** (ліворуч/праворуч), щоб вибрати коефіцієнт масштабування.
 - **[Повтор]**: Повтор розділу або заголовка.
 - **[Повтор А-В]**: Позначення двох пунктів у межах розділу чи доріжки для повторення або вимкнення режиму повтору.
 - **[Параметри зображення]**: Вибір попередньо визначеного параметра кольору.

Параметри зображення

Переглядаючи зображення, масштабуйте його, обертайте, змінюйте налаштування і додавайте анімацію до слайдів.

- 1 Натисніть **OPTIONS**.
↳ Відкриється меню параметрів зображення.
- 2 Натисніть **Кнопки навігації** та **ОК**, щоб вибрати і змінити один із таких параметрів:
 - **[Поворот +90]**: Обертання зображення на 90 градусів за годинниковою стрілкою.
 - **[Поворот -90]**: Обертання зображення на 90 градусів проти годинникової стрілки.
 - **[Масштабування]**: Збільшення відеосцени або зображення. Натисніть кнопку **Кнопки навігації** (ліворуч/праворуч), щоб вибрати коефіцієнт масштабування.
 - **[Інфо]**: Відображення відомостей про зображення.
 - **[Трив. відобр. слайда]**: Встановлення швидкості відтворення зображень під час показу слайдів.
 - **[Анімація слайдів]**: Вибір анімації для показу слайдів.
 - **[Параметри зображення]**: Вибір попередньо визначеного параметра кольору.
 - **[Повтор]**: Повтор вибраної папки.

Показ слайдів із музичним супроводом

Якщо файли із зображеннями та аудіофайли збережено на одному диску чи USB-накопичувачі, можливий показ слайдів із музичним супроводом.

- 1 Виберіть аудіодоріжку і натисніть кнопку **ОК**.
- 2 Натисніть **↔ BACK** і перейдіть до папки із зображенням.
- 3 Виберіть потрібне зображення і натисніть **▶ (Відтворення)**, щоб розпочати показ слайдів.
- 4 Щоб зупинити показ слайдів, натисніть кнопку **■**.
- 5 Щоб зупинити відтворення музики, натисніть кнопку **■** ще раз.

Примітка

- Аудіоформат і формат зображення повинні підтримуватися системою домашнього кінотеатру (див. 'Формати файлів' на сторінці 23).

Радіо

Слухайте FM-радіо за допомогою системи домашнього кінотеатру та зберігайте до 40 радіостанцій.

Примітка

- AM-радіо та цифрове радіо не підтримуються.
- Якщо стереосигнал відсутній або знайдено менше п'яти станцій, з'явиться повідомлення про необхідність повторного встановлення радіостанцій.

- 1 Розкладіть FM-антену позаду системи домашнього кінотеатру і поставте її подалі від телевізора та інших джерел випромінювання.
- 2 Натисніть **RADIO**.
↳ Якщо радіостанції вже налаштовано, відтворюватиметься радіостанція, яку Ви слухали останньою.
↳ Якщо не налаштовано жодної радіостанції, на дисплеї з'явиться повідомлення **"AUTO INSTALL... PRESS PLAY"**. Натисніть **▶ (Відтворення)**.
- 3 За допомогою пульта дистанційного керування прослухайте або увімкніть потрібну радіостанцію.

Кнопка	Дія
◀ / ▶ або	Вибір попередньо встановленої радіостанції.
Буквено-цифрові кнопки	
Кнопки навігації	Вліво/вправо: Пошук радіостанції. Вгору/вниз: Налаштування радіочастоти.

Кнопка	Дія
■	Натисніть кнопку, щоб зупинити налаштування радіостанцій.
↶ BACK	Натисніть і утримуйте, щоб видалити попередню встановлену радіостанцію.
OPTIONS	Вручну: 1) Натисніть ☰ OPTIONS, 2) Натисніть ◀ / ▶ , щоб вибрати встановлену станцію. 3) Натисніть ☰ OPTIONS ще раз, щоб зберегти радіостанцію. Автоматично: натисніть та утримуйте протягом 3 секунд, щоб переналаштувати радіостанції.

MP3-програвач

Під'єднайте MP3-програвач для відтворення аудіофайлів.

Що потрібно?

- MP3-програвач.
- 3,5-мм стерео аудіокабель.

- 1 За допомогою 3,5-мм стерео аудіокабелю під'єднайте MP3-програвач до роз'єму **MUSIC iLINK** на системі домашнього кінотеатру.
- 2 Кілька разів натискайте кнопку **AUDIO SOURCE**, поки на дисплеї не з'явиться **MUSIC I-LINK**.
- 3 За допомогою кнопок на MP3-програвачі виберіть і відтворіть аудіофайли.

Відеозаписи YouTube

Переглядайте відеоролики з каналу YouTube на системі домашнього кінотеатру.

- 1 Підключіть систему домашнього кінотеатру до домашньої мережі з високошвидкісним доступом до Інтернету (див. 'Під'єднання і налаштування домашньої мережі' на сторінці 11).
- 2 Натисніть **▲** (Дім).

- 3 Виберіть **[YouTube]**, потім натисніть **OK**.
↳ Відобразиться сторінка YouTube Leanback.
- 4 Виконайте вказівки на екрані для перегляду сторінки YouTube.
- 5 За допомогою пульта дистанційного керування виберіть програму та виконайте навігацію.

Кнопка	Дія
Кнопки навігації	Вгору: доступ до екранної клавіатури. Вниз: доступ до екранних кнопок відтворення. Вліво/вправо: вибір відеоролика зі списку відтворення.

- Якщо протягом кількох секунд не натиснути жодної кнопки, екранні кнопки та меню зникнуть автоматично.

- 6 Натисніть **▲** (Дім), щоб залишити сторінку YouTube.


Веб-альбоми Picasa

Доступ до веб-альбомів Picasa через систему домашнього кінотеатру.

Що потрібно?

- Обліковий запис для сайту Picasa Web Albums (Веб-альбоми Picasa).

- 1 Підключіть систему домашнього кінотеатру до домашньої мережі з доступом до Інтернету (див. 'Під'єднання і налаштування домашньої мережі' на сторінці 11).
- 2 Натисніть **▲** (Дім).
- 3 Виберіть **[Picasa]**, потім натисніть **OK**.
- 4 Увійдіть у свій обліковий запис Picasa.
 - У разі входу в систему вперше виберіть **[Новий користувач]** і введіть ім'я користувача та пароль. Збережіть інформацію входу для подальшого використання.
 - Якщо Ви вже входили в систему, виберіть збережене ім'я користувача та введіть пароль.
- 5 Виберіть екранні параметри для перегляду альбомів чи фотографій.

6 Натисніть  (Дім), щоб вийти з меню Picasa.

Перегляд слайдів

- 1 Виберіть **[Мої фотографії]** у меню Picasa, після чого натисніть **OK**.
↳ З'являться фотоальбоми, збережені на сайті Picasa Web Albums.
- 2 Виберіть фотографію і натисніть **OK** для перегляду її у повноекранному режимі.
- 3 Знову натисніть **OK**, щоб переглянути фотографії у режимі показу слайдів.
- 4 Під час перегляду показу слайдів натискайте **OPTIONS** для доступу до додаткових параметрів відтворення.
- 5 Натисніть **↶ BACK**, щоб повернутися до попереднього екрана.

Вибір параметрів звуку

У цьому розділі описано, як вибрати оптимальні параметри звуку для відтворення файлів із музикою або відео.

- 1 Натисніть **≡ SOUND SETTINGS**.
- 2 Натисніть **Кнопки навігації** (вліво/вправо), щоб перейти до параметрів звуку на дисплеї.

Параметри звуку	Опис
SOUND	Вибір режиму звуку.
SURROUND	Вибір об'ємного звуку або стереозвуку.
TREBLE	Зміна вихідного рівня високих частот.
MID	Зміна вихідного рівня середніх частот.
BASS	Зміна вихідного рівня низьких частот.
AUD SYNC	Затримка аудіо відповідно до відтворення відео.

- 3 Виберіть параметр і натисніть **OK**.
- 4 Щоб вийти, натисніть **↶ BACK**. Якщо не натиснути кнопку протягом хвилини, меню закриється автоматично.

Режим звуку

Вибирайте попередньо визначені режими звуку відповідно до власних потреб для відтворення відео чи музики.

- 1 Натисніть **≡ SOUND SETTINGS**.
- 2 Виберіть **SOUND**, потім натисніть **OK**.
- 3 Натисніть **Кнопки навігації** (вгору/вниз), щоб вибрати один із таких параметрів на дисплеї:
 - **MOVIE**: Відтворення кінематографічного звуку, спеціально вдосконаленого для фільмів.
 - **MUSIC**: Створення атмосфери оригінального запису музики в студії або на концерті.
 - **ORIGINAL**: Відтворення оригінального звуку фільмів і музики без додаткових звукових ефектів.
 - **NEWS**: Відтворення кожного слова із вдосконаленим мовленням і чітким вокалом.
 - **GAMING**: Відтворення захоплюючих звуків, що ідеально підходить для насичених діями відеоігор або гучних вечірок.
- 4 Щоб підтвердити, натисніть **OK**.

Режим об'ємного звуку

Насолоджуйтеся абсолютним звуком завдяки режимам об'ємного звуку.

- 1 Натисніть **≡ SOUND SETTINGS**.
- 2 Виберіть **SURROUND**, потім натисніть **OK**.
- 3 Натисніть **Кнопки навігації** (вгору/вниз), щоб вибрати один із таких параметрів на дисплеї:
 - **AUTO**: Об'ємний звук на основі передачі аудіо.
 - **5CH STER**: Покращений стереозвук. Ідеальний варіант для музики на вечірках.
 - **MULTI-CH**: Абсолютний багатоканальний звук для вдосконаленого відтворення фільмів.
 - **STEREO**: Двоканальний стереозвук. Ідеальний варіант для прослуховування музики.
- 4 Щоб підтвердити, натисніть **OK**.

Еквалайзер

Змінійте налаштування високих, середніх і низьких частот системи домашнього кінотеатру.

- 1 Натисніть **III SOUND SETTINGS**.
- 2 Виберіть **TREBLE, MID** або **BASS** і натисніть **OK**.
- 3 Щоб змінити частоту, натискайте **Кнопки навігації** (вгору/вниз).
- 4 Щоб підтвердити, натисніть **OK**.

5 Зміна параметрів

Систему домашнього кінотеатру налаштовано для оптимальної роботи. Якщо немає потреби змінювати параметри, рекомендується користуватися параметрами за замовчуванням.

Примітка

- Параметр, який відображається сірим, змінити неможливо.
- Щоб повернутися до попереднього меню, натисніть **↶ BACK**. Щоб вийти з меню, натисніть **🏠 (Дім)**.

Налаштування мови

- 1 Натисніть **🏠 (Дім)**.
- 2 Виберіть **[Налаштування]**, потім натисніть **OK**.
- 3 Виберіть **[Власні]**, потім натисніть **OK**.
- 4 Натисніть **Кнопки навігації** та **OK**, щоб вибрати і змінити:
 - **[Мова меню]**: вибір мови меню.
 - **[Аудіо]**: вибір мови звукового супроводу для дисків.
 - **[Субтитри]**: вибір мови субтитрів для дисків.
 - **[Меню диска]**: вибір мови меню для дисків.

Примітка

- Якщо потрібна мова для диска недоступна, у списку виберіть **[Інше]** і введіть код мови із чотирьох цифр, який зазначено на звороті цього посібника користувача.
- Якщо вибрати мову, якої немає на диску, система домашнього кінотеатру буде використовувати мову диска за замовчуванням.

Параметри зображення і відео

- 1 Натисніть **▲ (Дім)**.
- 2 Виберіть **[Налаштування]**, потім натисніть **ОК**.
- 3 Виберіть **[відео]**, потім натисніть **ОК**.
- 4 Натисніть **Кнопки навігації** та **ОК**, щоб вибрати і змінити:
 - **[Дисплей ТВ]**: вибір формату зображення відповідно до розміру екрана.
 - **[Відео HDMI]**: вибір роздільної здатності відеосигналу, що виводиться через роз'єм **HDMI OUT (ARC)** на системі домашнього кінотеатру. Щоб переглядати відео з вибраною роздільною здатністю, телевізор повинен її підтримувати.
 - **[HDMI Deep Color]**: відтворення природного та яскравого зображення з мільярдами відтінків на екрані телевізора. Систему домашнього кінотеатру необхідно під'єднати до телевізора, що підтримує технологію Deep Color; за допомогою кабелю HDMI.
 - **[Параметри зображення]**: вибір попередньо визначених параметрів кольору для відео.
 - **[Переглядати 3D-відео]**: налаштування відео HDMI на підтримку відео формату 3D або 2D.



Примітка

- Якщо потрібно змінити певне налаштування, перевірте, чи телевізор підтримує нове налаштування.

Параметри аудіо

- 1 Натисніть **▲ (Дім)**.
- 2 Виберіть **[Налаштування]**, потім натисніть **ОК**.
- 3 Виберіть **[Аудіо]**, потім натисніть **ОК**.
- 4 Натисніть **Кнопки навігації** та **ОК**, щоб вибрати і змінити:
 - **[Нічний режим]**: притишення голосних звуків на системі домашнього кінотеатру для тихого прослуховування. Нічний режим доступний лише для DVD-дисків та дисків Blu-ray із кодуванням Dolby.
 - **[Аудіо HDMI]**: налаштування виведення аудіо через роз'єм HDMI телевізора або вимкнення виведення аудіо через роз'єм HDMI телевізора.
 - **[Станд. налаштування звуку]**: можна відновити налаштування еквайзера для усіх режимів звуку до значень за замовчуванням.

Параметри батьківського контролю

- 1 Натисніть **▲ (Дім)**.
- 2 Виберіть **[Налаштування]**, потім натисніть **ОК**.
- 3 Виберіть **[Власні]**, потім натисніть **ОК**.
- 4 Натисніть **Кнопки навігації** та **ОК**, щоб вибрати і змінити:
 - **[Змінити пароль]**: встановлення або зміна пароля для батьківського контролю. Якщо у Вас немає пароля або Ви його забули, введіть **0000**.
 - **[Батьківський контроль]**: обмеження доступу до дисків, які записано з віковим рейтингом. Для відтворення усіх дисків без урахування рейтингу вибирайте **8** або **[Вимк.]**.

Параметри дисплея

- 1 Натисніть **▲** (Дім).
- 2 Виберіть **[Налаштування]**, потім натисніть **ОК**.
- 3 Виберіть **[Власні]**, потім натисніть **ОК**.
- 4 Натисніть **Кнопки навігації** та **ОК**, щоб вибрати і змінити:
 - **[Автоматичне зміщення субтитрів]**: увімкнення або вимкнення функції автоматичної зміни положення субтитрів на екрані телевізора, щоб підтримує цю функцію.
 - **[Інформаційна панель]**: налаштування яскравості дисплея передньої панелі системи домашнього кінотеатру.
 - **[VCD PBC]**: увімкнення або вимкнення функції навігації у меню вмісту дисків VCD та SVCD із функцією контролю відтворення.

Енергозберігаючі параметри

- 1 Натисніть **▲** (Дім).
- 2 Виберіть **[Налаштування]**, потім натисніть **ОК**.
- 3 Виберіть **[Власні]**, потім натисніть **ОК**.
- 4 Натисніть **Кнопки навігації** та **ОК**, щоб вибрати і змінити:
 - **[Екранна заставка]**: перехід системи домашнього кінотеатру в режим екранної заставки через 10 хвилин бездіяльності.
 - **[Автоперех. у реж. очікув.]**: перехід системи домашнього кінотеатру в режим очікування через 30 хвилин бездіяльності. Цей таймер працює лише тоді, коли відтворення диска чи USB-пристрою призупинено або зупинено.
 - **[Таймер вимкнення]**: встановлення часу для таймера сну для переходу системи домашнього кінотеатру в режим очікування після вибраного періоду часу.

Параметри гучномовців

- 1 Натисніть **▲** (Дім).
- 2 Виберіть **[Налаштування]**, потім натисніть **ОК**.
- 3 Виберіть **[Розшир.]**, потім натисніть **ОК**.
- 4 Натисніть **Кнопки навігації** та **ОК**, щоб вибрати і змінити:
 - **[Вдосконалений звук]**: виберіть **[Увімк.]**, щоб увімкнути післяобробку звуку на етапі виведення його з гучномовця та встановити параметри караоке (якщо вибір підтримує режим караоке). Щоб відтворити оригінальне аудіо диска, виберіть **[Вимк.]**.



Порада

- Увімкніть післяобробку звуку перед тим, як вибрати попередньо визначений режим звуку (див. 'Режим звуку' на сторінці 18).

Відновлення заводських налаштувань

- 1 Натисніть **▲** (Дім).
- 2 Виберіть **[Налаштування]**, потім натисніть **ОК**.
- 3 Виберіть **[Розшир.]** > **[Відновити заводські налаштув.]**, потім натисніть **ОК**.
- 4 Виберіть **[ОК]** і для підтвердження натисніть **ОК**.
 - ↳ Налаштування системи домашнього кінотеатру буде скинуто до стандартних значень, окрім деяких налаштувань, таких як налаштування батьківського контролю і реєстраційного коду DivX VOD.

6 Оновлення програмного забезпечення

Компанія Philips намагається постійно вдосконалювати свою продукцію. Щоб отримувати найкращі функції і підтримку, оновлюйте програмне забезпечення системи домашнього кінотеатру.


Порівняйте версію поточного програмного забезпечення із найновішою версією, доступною на веб-сайті www.philips.com/support. Якщо версія поточного програмного забезпечення старіша за версію останнього програмного забезпечення, що на веб-сайті підтримки Philips, оновіть програмне забезпечення системи домашнього кінотеатру останньою версією.

Увага!

- Не встановлюйте програмне забезпечення, версія якого є старішою за версію поточного програмного забезпечення, встановленого на виробі. Компанія Philips не несе відповідальності за проблеми, які виникають внаслідок встановлення програмного забезпечення старішої версії.

Порівняння версії програмного забезпечення

Перевірте версію поточного програмного забезпечення, встановленого на системі домашнього кінотеатру.

- 1 Натисніть кнопку  (Діг).
- 2 Виберіть [Налаштування], потім натисніть ОК.
- 3 Виберіть [Розшир.] > [Про версію.], потім натисніть ОК.
↳ З'явиться інформація про версію програмного забезпечення.

Оновлення програмного забезпечення за допомогою USB-накопичувача

Що потрібно?

- Флеш-накопичувач USB, який відформатовано з використанням файлової системи FAT або NTFS, ємністю щонайменше 75 Мб. Не використовуйте жорсткий диск USB.
- Комп'ютер із доступом до Інтернету.
- Програма архівування з підтримкою формату файлу ZIP.

Крок 1. Завантажте найновішу версію програмного забезпечення

- 1 Під'єднайте флеш-накопичувач USB до комп'ютера.
- 2 У веб-браузері перейдіть за посиланням на сайт www.philips.com/support.
- 3 На веб-сайті підтримки Philips знайдіть свій вибір і перейдіть до пункту "Software and drivers" (Програмне забезпечення та драйвери).
↳ Оновлення довідки доступне у форматі файлу zip.
- 4 Збережіть файл zip у кореневому каталозі флеш-накопичувача USB.
- 5 За допомогою програми архівування розпакуйте файл оновлення програмного забезпечення у кореневому каталозі.
↳ Файл буде розархівовано в папку UPG_ALL на флеш-накопичувачі USB.
- 6 Від'єднайте флеш-накопичувач USB від комп'ютера.

Крок 2. Оновіть програмне забезпечення

Увага!

- Під час оновлення не вимикайте домашній кінотеатр і не виймайте USB-накопичувач.

- 1 Вставте флеш-накопичувач USB із завантаженим файлом у відповідний роз'єм на системі домашнього кінотеатру.
 - Слідкуйте, щоб відділення для дисків було закрито і в ньому не було диска.
- 2 Натисніть **▲** (Дім).
- 3 Виберіть **[Налаштування]**, потім натисніть **OK**.
- 4 Виберіть **[Розшир.] > [Оновлення програмного забезпечення] > [USB]**.
- 5 Виконайте вказівки на екрані, щоб підтвердити оновлення.
 - ↳ Після оновлення система домашнього кінотеатру автоматично вимкнеться й увімкнеться знову. Якщо цього не станеться, вийміть на кілька секунд кабель живлення з розетки і увімкніть його знову.

Оновлення програмного забезпечення через Інтернет

- 1 Підключіть систему домашнього кінотеатру до домашньої мережі з високошвидкісним доступом до Інтернету (див. 'Під'єднання і налаштування домашньої мережі' на сторінці 11).
- 2 Натисніть **▲** (Дім).
- 3 Виберіть **[Налаштування]**, потім натисніть **OK**.
- 4 Виберіть **[Розшир.] > [Оновлення програмного забезпечення] > [Мережа]**.
 - ↳ За наявності оновлення з'явиться запит щодо виконання оновлення.
- 5 Виконайте вказівки на екрані, щоб підтвердити оновлення.
 - ↳ Після оновлення система домашнього кінотеатру автоматично вимкнеться й увімкнеться знову. Якщо цього не станеться, вийміть на кілька секунд кабель живлення з розетки і увімкніть його знову.

7 Специфікації пристрою



Примітка

- Технічні характеристики та дизайн виробу можуть бути змінені без попередження.

Регіональні коди

Інформацію про те, який регіон підтримує ця система домашнього кінотеатру, дивіться на таблиці з даними на задній або нижній панелі.

Країна	DVD	BD
Європа, Великобританія		
Азіатсько-Тихоокеанський регіон, Тайвань, Корея		
Латинська Америка		
Австралія, Нова Зеландія		
Росія, Індія		
Китай		

Мультимедійні формати

- AVCHD, BD, BD-R/ BD-RE, BD-відео, DVD-відео, DVD+R/+RW, DVD-R/-RW, DVD+R/-R DL, CD-R/CD-RW, аудіо компакт-диск, відео компакт-диск/SVCD, файли із зображеннями, медіафайли MP3, WMA, DivX Plus HD, USB-накопичувач

Формати файлів

- Аудіо: .aac, .mka, .mp3, .wma, .wav
- Відео: .avi, .divx, .mp4, .mkv, .asf, .mpg, .mpeg
- Зображення: .jpg, .jpeg, .gif, .png

Аудіоформати

Ця система домашнього кінотеатру підтримує подані нижче аудіофайли.

Розширення	Контейнер	Аудіокодек	Швидкість передачі даних
.mp3	MP3	MP3	32-320 кбіт/с
.wma	ASF	WMA	64-160 кбіт/с
.aac	AAC	AAC, HE-AAC	192 кбіт/с
.wav	WAV	PCM	1,4 Мбіт/с
.m4a	MKV	AAC	192 кбіт/с
.mka	MKA	PCM	27,648 Мбіт/с
.mka	MKA	Dolby Digital	640 кбіт/с
.mka	MKA	DTS core	1,54 Мбіт/с
.mka	MKA	MPEG	912 кбіт/с
.mka	MKA	MP3	32-320 кбіт/с
.mka	MKA	WMA	64-160 кбіт/с
.mka	MKA	AAC, HE-AAC	192 кбіт/с

Відеоформати

Якщо у Вас телевізор стандарту високої чіткості (HD), система домашнього кінотеатру дозволяє відтворювати відеофайли з:

- роздільною здатністю: 1920 x 1080 пікселів;
- частотою кадрів: 6-30 кадрів/сек.

файли формату .avi в контейнері AVI

Аудіокодек	Відеокодек	Швидкість передачі даних
PCM, Dolby Digital, DTS core, MP3, WMA	DivX 3.11, DivX4.x, DivX5.x, DivX6.x	макс. 10 Мбіт/с
	MPEG 1, MPEG 2	20 Мбіт/с (макс. 40 Мбіт/с)
	MPEG 4 ASP	макс. 10 Мбіт/с

H.264/AVC	20 Мбіт/с
HP@4.1/4.0;	(макс.
MP@3.2/3.1/3.0	40 Мбіт/с)

файли формату .divx у контейнері AVI

Аудіокодек	Відеокодек	Швидкість передачі даних
PCM, Dolby Digital, MP3, WMA	DivX 3.11, DivX4.x, DivX5.x, DivX6.x	макс. 10 Мбіт/с
	MPEG 1, MPEG 2	20 Мбіт/с (макс. 40 Мбіт/с)
	MPEG 4 ASP	макс. 10 Мбіт/с

файли формату .mp4 або .m4v у контейнері MP4

Аудіокодек	Відеокодек	Швидкість передачі даних
Dolby Digital, MPEG, MP3, AAC, HE-AAC	MPEG 1, MPEG 2	20 Мбіт/с (макс. 40 Мбіт/с)
	MPEG 4 ASP	макс. 10 Мбіт/с
	H.264/AVC	20 Мбіт/с
	HP@4.1/4.0;	(макс.
	MP@3.2/3.1/3.0	40 Мбіт/с)

файли формату .mkv у контейнері MKV

Аудіокодек	Відеокодек	Швидкість передачі даних
PCM, Dolby Digital, DTS core, MP3, WMA, AAC	MPEG 1, MPEG 2	20 Мбіт/с (макс. 40 Мбіт/с)
	MPEG 4 ASP	макс. 10 Мбіт/с
	H.264/AVC	20 Мбіт/с
	HP@4.1/4.0;	(макс.
	MP@3.2/3.1/3.0	40 Мбіт/с)

Підсилювач

- Загальна вихідна потужність: 300 Вт RMS (30% THD)
- Частотна характеристика: 20 Гц – 20 кГц / ± 3 дБ
- Співвідношення "сигнал-шум": > 65 дБ (CCIR) / (за шкалою А)
- Вхідна чутливість:
 - AUX: 2 В
 - Music iLink: 1 В

Відео

- Система сигналів: PAL / NTSC
- Вихідний сигнал HDMI: 480i/576i, 480p/576p, 720p, 1080i, 1080p, 1080p24

Звук

- Цифровий аудіовхід S/PDIF:
 - Коаксіальний: IEC 60958-3
 - Оптичний: TOSLINK
- Частота дискретизації:
 - MP3: 32 кГц, 44,1 кГц, 48 кГц
 - WMA: 44,1 кГц, 48 кГц
- Постійна швидкість передачі даних:
 - MP3: 32-320 кбіт/с
 - WMA: 48 - 192 кбіт/с

Радіо

- Діапазон налаштування:
 - Європа/Росія/Китай: FM 87,5-108 МГц (50 кГц)
 - Азіатсько-Тихоокеанський регіон/Латинська Америка: FM 87,5-108 МГц (50/100 кГц)
- Співвідношення "сигнал-шум": FM 50 дБ
- Частотна характеристика: FM 200 Гц–12,5 кГц / ± 6 дБ

USB

- Сумісність: Hi-Speed USB (2.0)
- Підтримка класу: клас накопичувачів USB (MSC)
- Файлова система: FAT16, FAT32, NTFS
- Максимальний об'єм пам'яті: < 160 Гб

Головний блок

- Живлення:
 - Європа/Китай/Росія/Індія: 220-240 В, 50 Гц
 - Латинська Америка/Азіатсько-Тихоокеанський регіон: 110-240 В, 50-60 Гц
- Споживання енергії: 60 Вт
- Споживання електроенергії в режимі очікування: $\leq 0,9$ Вт
- Розміри (ШхВхГ): 360 x 58 x 325 мм
- Вага: 2,4 кг

Сабвуфер

- Вихідна потужність: 50 Вт RMS (30% THD)
- Опір: 4 Ом
- Динаміки: низькочастотний динамік 133 мм (5,25 дюймів)
- Розміри (ШхВхГ): 160 x 265 x 265 мм
- Вага: 2,50 кг

Гучномовці

Центральний гучномовець:

- Вихідна потужність: 50 Вт RMS (30% THD)
- Опір гучномовця: 4 Ом
- Динаміки: 1 x 63,5 мм (2,5-дюймові), низькочастотні
- Розміри (ШхВхГ): 159 x 84,5 x 80 мм
- Вага: 0,35 кг

Передній/задній гучномовці:

- Вихідна потужність: 4 x 50 Вт RMS (30% THD)
- Опір гучномовця: 4 Ом
- Динаміки: 1 x 63,5 мм (2,5-дюймові), низькочастотні
- Розміри (ШхВхГ): 84,5 x 159 x 80 мм
- Вага: 0,35 кг кожен

Батареї пульта ДК

- 2 шт. типу AAA-R03-1,5 Вт

Лазер

- Тип лазера (діод): InGaN/AlGaIn (BD), AlGaInP (DVD/CD)
- Довжина хвилі: 405 +7 нм/-7 нм (BD), 655 +10 нм/-10 нм (DVD), 790 +10 нм/-20 нм (CD)
- Вихідна потужність (макс. номінальне значення): 20 мВт (BD), 6 мВт (DVD), 7 мВт (CD)

8 Усунення несправностей



Попередження

- Небезпека ураження електричним струмом. Ніколи не знімайте корпус пристрою.

Щоб зберегти дію гарантії, ніколи не намагайтеся самостійно ремонтувати пристрій. Якщо під час використання цього програвача виникають певні проблеми, перш ніж звертатися до центру обслуговування, скористайтеся наведеними нижче порадами. Якщо проблему вирішити неможливо, отримайте підтримку на веб-сайті www.philips.com/support.

Головний блок

Кнопки на системі домашнього кінотеатру не працюють.


- Від'єднайте систему домашнього кінотеатру від розетки на кілька хвилин, а потім знову підключіть до мережі.

Зображення

Зображення відсутнє.

- Перевірте, чи телевізор налаштовано на потрібне джерело для системи домашнього кінотеатру.

Відсутнє зображення на екрані телевізора, під'єднаного за допомогою кабелю HDMI.

- Перевірте, чи не пошкоджено кабель HDMI. Якщо кабель пошкоджено, замініть його на новий.
- Натисніть на пульті дистанційного керування кнопку  (Дім), а потім натисніть кнопки з цифрами **731**, щоб відновити стандартну роздільну здатність зображення.
- Змініть налаштування відео HDMI або зачекайте 10 секунд для автоматичного відновлення. (див. 'Параметри зображення і відео' на сторінці 20).

Диск не відтворює відео високої чіткості.

- Перевірте, чи диск містить відео високої чіткості.
- Перевірте, чи телевізор підтримує відтворення відео високої чіткості.
- Для під'єднання до телевізора скористайтеся кабелем HDMI.

Звук

Відсутній звук із гучномовців системи домашнього кінотеатру.

- Під'єднайте систему домашнього кінотеатру до телевізора або інших пристроїв за допомогою аудіокабелю. Якщо система домашнього кінотеатру і телевізор під'єднано за допомогою з'єднання **HDMI ARC**, окреме аудіоз'єднання не потрібне.
- Налаштуйте відтворення аудіо для під'єданого пристрою (див. 'Налаштування відтворення аудіо' на сторінці 10).
- Скиньте налаштування системи домашнього кінотеатру до стандартних значень (див. 'Відновлення заводських налаштувань' на сторінці 21), вимкніть її, а потім знову увімкніть.
- На системі домашнього кінотеатру кілька разів натисніть кнопку **SOURCE**, щоб вибрати відповідне джерело вхідного аудіосигналу.

Спотворений звук або відлуння.

- Якщо аудіо з телевізора відтворюється за допомогою системи домашнього кінотеатру, перевірте, чи вимкнено звук телевізора.

Аудіо та відео відтворюються несинхронізовано.

- 1) Натисніть **III SOUND SETTINGS. 2)** Натисніть **Кнопки навігації** (вліво/вправо), щоб вибрати **AUD SYNC**, потім натисніть **OK. 3)** Натисніть **Кнопки навігації** (вгору/вниз), щоб синхронізувати звук і відео.

Відтворення

Неможливо відтворити диск.

- Почистіть диск.
- Перевірте, чи система домашнього кінотеатру підтримує цей тип диска (див. 'Мультимедійні формати' на сторінці 23).
- Перевірте, чи система домашнього кінотеатру підтримує регіональний код диска.
- Якщо це диск DVD±RW або DVD±R, перевірте, чи його фіналізовано.

Неможливо відтворити файл DivX.

- Перевірте, чи файл DivX закодовано відповідно до профілю "Home Theater Profile" за допомогою кодера DivX.
- Перевірте повноту файлу DivX.

Субтитри DivX не відображаються належним чином.

- Перевірте, чи файл субтитрів має таку ж назву, що й файл із фільмом (див. 'Субтитри' на сторінці 14).
- Виберіть потрібний набір символів: 1) Натисніть **OPTIONS**. 2) Виберіть **[Набір символів]**. 3) Виберіть набір символів, що підтримується. 4) Натисніть **OK**.

Неможливо зчитати вміст USB-накопичувача.

- Перевірте, чи формат USB-накопичувача сумісний із системою домашнього кінотеатру.
- Перевірте, чи файлова система на USB-накопичувачі підтримується системою домашнього кінотеатру.

На екрані телевізора відображається повідомлення "Немає доступу" або "x".

- Виконати операцію неможливо.

Функція EasyLink не працює.

- Перевірте, чи систему домашнього кінотеатру під'єднано до телевізора Philips із підтримкою функції EasyLink, та чи увімкнено EasyLink (див. 'Налаштування EasyLink (функція керування HDMI-CEC)' на сторінці 10).

Коли увімкнути телевізор, автоматично вмикається система домашнього кінотеатру.

- Це характерне для Philips EasyLink (HDMI-CEC) явище. Щоб система домашнього кінотеатру працювала окремо, вимкніть функцію EasyLink.

Немає доступу до функцій BD-Live.

- Перевірте, чи систему домашнього кінотеатру підключено до домашньої мережі з доступом до Інтернету (див. 'Під'єднання і налаштування домашньої мережі' на сторінці 11).
- Перевірте, чи налаштовано мережу (див. 'Налаштування дротової мережі' на сторінці 11).
- Перевірте, чи диск Blu-ray підтримує функцію BD-Live.
- Очистіть пам'ять (див. 'Функція BD-Live на дисках Blu-ray' на сторінці 13).

Під час відтворення відеодисків Blu-ray або захищеного від копіювання відео DivX на екрані телевізора відсутнє зображення.

- Перевірте, чи систему домашнього кінотеатру під'єднано до телевізора за допомогою кабелю HDMI.
- Виберіть відповідне джерело HDMI на телевізорі.

Низька швидкість відтворення на YouTube Leanback чи Picasa.

- Перевірте, чи систему домашнього кінотеатру підключено до домашньої мережі та належним чином налаштовано (див. 'Під'єднання і налаштування домашньої мережі' на сторінці 11).
- Для оптимальної роботи переконайтеся, що швидкість Інтернет-з'єднання становить не менше 2 Мбіт/сек.

9 Примітка

У цьому розділі подано юридичну інформацію та інформацію про товарні знаки.

Авторське право



Be responsible
Respect copyrights

Цей пристрій застосовує технологію захисту авторських прав відповідно до патентів США та інших прав інтелектуальної власності, які належать корпорації Rovi Corporation. Забороняється реконструювати та розбирати пристрій.

Інформація щодо авторських прав у Великобританії

Запис і відтворення матеріалу може потребувати згоду власника. Див. "Закон про авторське право" (1956) та "Закони про захист прав артистів-виконавців" (1958-1972).

Відповідність стандартам



Цей пристрій відповідає важливим вимогам та іншим відповідним умовам Директиви 2006/95/EC (щодо низької напруги), 2004/108/EC (щодо EMC).

Цей пристрій застосовує запатентовану технологію згідно з ліцензією корпорації Verance і захищений патентом США № 7 369 677 та іншими патентами США і світовими патентами, як зареєстрованими, так і тими, що очікують реєстрації, а також захищає авторські права та комерційні таємниці певних аспектів такої технології. Cinavia є товарним знаком корпорації Verance. Авторські права 2004-2010, корпорація Verance. Усі

права застережено Verance. Забороняється реконструювати чи розбирати пристрій.

Примітка - Cinavia

Цей пристрій застосовує технологію Cinavia для обмеження використання неліцензійних копій деяких комерційних фільмів і відео та їхніх звукових доріжок. У разі використання неліцензійної копії на екрані з'явиться повідомлення, а відтворення або копіювання буде перервано.

Дізнатися більше про технологію Cinavia можна в інформаційному Інтернет-центрі обслуговування клієнтів Cinavia за адресою <http://www.cinavia.com>. Щоб звернутися із питанням надання додаткової інформації про Cinavia поштою, надішліть поштову листівку зі своєю поштовою адресою на таку адресу: Cinavia Consumer Information Center, P.O. Box 86851, San Diego, CA, 92138, USA (США).

Запобіжник (лише для Великобританії)

Подана інформація стосується лише виробів зі штепселем для Великобританії.

Цей пристрій обладнано перевіреним литим штепселем. Заміняючи запобіжник, встановлюйте запобіжник із:

- номінальними значеннями, вказаними на штепселі,
- погодженням BS 1362 та
- знаком схвалення ASTA.

Якщо Ви не впевнені щодо того, який тип запобіжника використовувати, зверніться до дилера.

Увага! Для дотримання норм Директиви щодо EMC (2004/108/EC) не від'єднуйте штепсель від шнура живлення.

Програмне забезпечення з відкритим кодом

Компанія Philips Singapore Pte Ltd пропонує на замовлення повну копію відповідного вихідного тексту пакету програм із відкритим кодом та відповідним захистом авторських прав, що дозволяється відповідними ліцензіями. Ця пропозиція дійсна впродовж трьох років з дати придбання виробу для будь-якого одержувача

цієї інформації. Для отримання вихідного коду звертайтеся на open.source@philips.com. Якщо Ви не бажаєте використовувати електронну пошту або не отримали жодного підтвердження впродовж тижня після надсилання листа на цю електронну адресу, то напишіть звичайного листа за адресою: "Open Source Team, Philips Intellectual Property & Standards, P.O. Box 220, 5600 AE Eindhoven, The Netherlands". Якщо впродовж тривалого часу Ви не отримаєте підтвердження про прочитання свого листа, пишіть на електронну адресу, вказану вище. Тексти ліцензій та повідомлень про програмне забезпечення з відкритим кодом, що використовується у цьому виробі, додаються в окремому буклеті.

Товарні знаки



"Blu-ray Disc", "Blu-ray" та логотип "Blu-ray Disc" є товарними знаками організації Blu-ray Disc Association.



Java та всі інші товарні знаки та логотипи Java є товарними знаками або зареєстрованими товарними знаками корпорації Sun Microsystems, Inc. у США та/або інших країнах.



Виготовлено за ліцензією згідно з патентами США № 5 956 674, 5 974 380, 6 226 616, 6 487 535, 7 392 195, 7 272 567, 7 333 929, 7 212 872 та іншими патентами США і світовими патентами, як зареєстрованими, так і тими, що очікують реєстрації. DTS-HD, символ, а також DTS-HD із символом є зареєстрованими

товарними знаками, а DTS-HD Master Audio | Essential є товарним знаком корпорації DTS, Inc. Виріб включає програмне забезпечення. © DTS, Inc. Усі права застережено.



Виготовлено згідно з ліцензією Dolby Laboratories. Dolby та символ двох літер D є товарними знаками компанії Dolby Laboratories.



Регульовано в одному або кількох таких патентах США: 7 295 673; 7 460 668; 7 515 710; 7 519 274

DivX®, DivX Certified®, DivX Plus® HD та відповідні логотипи є товарними знаками корпорації Rovi Corporation або її дочірніх компаній і використовуються на правах ліцензії. ПРО DIVX PLUS™ HD: DivX® – це цифровий відеоформат, створений компанією DivX, Inc. Цей пристрій офіційно сертифіковано компанією DivX для відтворення відео DivX, включаючи відео DivX Plus™ HD (H.264/MKV) з роздільною здатністю до 1080p та вміст платних послуг. Відвідайте веб-сайт www.divx.com, щоб переглянути докладніші відомості та завантажити засоби для конвертування файлів у формат DivX.

ПРО ВІДЕО DIVX.: DivX® – це цифровий відеоформат, створений DivX, LLC, дочірньою компанією корпорації Rovi Corporation. Цей пристрій DivX Certified® офіційно сертифіковано для відтворення відео DivX. Відвідайте веб-сайт divx.com, щоб переглянути докладніші відомості та завантажити засоби для конвертування файлів у формат DivX. ПРО СЛУЖБУ DIVX VIDEO-ON-DEMAND: Цей сертифікований пристрій DivX Certified® необхідно зареєструвати, щоб отримати доступ до вмісту, придбаного через службу DivX Video-on-Demand (VOD). Щоб отримати реєстраційний код, перейдіть до розділу DivX VOD у меню налаштування пристрою. Відвідайте веб-сайт vod.divx.com, щоб отримати докладнішу інформацію про реєстрацію.



HDMI, логотип HDMI та High-Definition Multimedia Interface є товарними знаками або зареєстрованими товарними знаками HDMI Licensing LLC у США та інших країнах.



Регіональні повідомлення

Служба підтримки споживачів
тел.: 0-800-500-697
(дзвінки зі стаціонарних телефонів на території України безкоштовні)
для більш детальної інформації завітайте на www.philips.ua
Компанія Philips встановлює строк служби на даний виріб – не менше 5 років

10 Показчик

"	"картинка в картинці"	13
2	2-га мова аудіосупроводу 2-га мова субтитрів	13 13
5	5.1-канальні гучномовці	6
B	BD-Live Blu-ray Bonus View	13 12 13
D	Deep Color DivX	20 14
E	EasyLink (HDMI-CEC)	10
H	HDMI ARC HDMI-CEC	7 10
M	MP3	17
P	PBC (контроль відтворення)	21
U	USB-накопичувач	15

V	
VCD	21

З	
заводські налаштування	21
заводські налаштування	21
захист авторських прав	28
звук	18
зміна паролю	20

Р	
радіо	16
регіональні коди	23
роз'єми	4
роздільна здатність зображення	20
розміщення гучномовців	6
розміщення субтитрів	21

Б	
батареї	25
батьківський контроль	20

В	
вдосконалений звук	21
Веб-альбоми Picasa	17
вибране	19
виймання диска	4
Відеозаписи YouTube	17
відеоз'єднання (HDMI ARC)	7
відеоз'єднання (композитний відеосигнал)	8
відеоз'єднання (стандартне HDMI)	7
відеоформати	25
відтворення вмісту USB-накопичувача	15
відтворення диска	12
відтворення музики	17
відтворення радіопрограм	16

Г	
головний блок	4

Д	
дисплей	21
довільне відтворення	15
додаткові параметри	21
домашня мережа	11
дротова мережа	11

Ф	
файли з даними	14
формати файлів	23
функція переходу в режим очікування	
одним дотиком	10
функція увімкнення одним дотиком	10

Ч	
часті запитання	3

І	
Інтернет	11

А	
автоматичне зміщення субтитрів	21
автоматичний перехід у режим очікування	21
анімація слайдів	16
аудіо HDMI	20
аудіоз'єднання (HDMI ARC)	7
аудіоз'єднання (аналоговий кабель)	9
аудіоз'єднання (коаксіальний кабель)	9
аудіоз'єднання (оптичний кабель)	9
аудіосигнал з інших пристроїв	8
аудіоформати	24

Я	
яскравість	21

У	
усунення несправностей (відтворення)	27
усунення несправностей (звук)	26
усунення несправностей (зображення)	26
утилізація	3
утилізація	3

Н

набір символів	14
навоколишнє середовище	3
налаштування аудіо	10
налаштування вручну	9
налаштування гучномовців	9
налаштування радіостанцій	16
нічний режим	20

К

керування системою звуку	10
кнопки керування (USB-накопичувач)	12
кнопки керування (диск)	12
код VOD (DivX)	14

М

меню "дім"	12
меню диска	19
мережа	11
мова звуку	19
мова меню	19
мова меню диска	19
мова субтитрів	19
мультимедійні формати	23

О

об'ємний звук	18
оновлення програмного забезпечення	22
оновлення програмного забезпечення (за допомогою USB-накопичувача)	22
оновлення програмного забезпечення (через Інтернет)	23
очищення пам'яті для BD-Live	13

Т

таймер вимкнення	21
технічні характеристики гучномовців	23

С

синхронізація зображення і звуку	13
----------------------------------	----

П

параметри	15
параметри аудіо	15
параметри аудіо	20
параметри відео	15
параметри відео	20
параметри живлення	21
параметри зображення	20
параметри зображення	16
під'єднання до телевізора	7
підсилювач	25
підтримка споживачів	3
післяобробка звуку	21
повтор	15
показ слайдів із музичним супроводом	16
попередньо визначений режим звуку	18
посібник користувача	3
присвоєння аудіовходів	10
програмне забезпечення, версія	22
програмування радіостанцій	16
пульт дистанційного керування	5

Language Code

Abkhazian	6566	Inupiaq	7375	Pushto	8083
Afar	6565	Irish	7165	Russian	8285
Afrikaans	6570	Íslenska	7383	Quechua	8185
Amharic	6577	Italiano	7384	Raeto-Romance	8277
Arabic	6582	Ivrit	7269	Romanian	8279
Armenian	7289	Japanese	7465	Rundi	8278
Assamese	6583	Javanese	7486	Samoan	8377
Avestan	6569	Kalaallisut	7576	Sango	8371
Aymara	6589	Kannada	7578	Sanskrit	8365
Azerhijani	6590	Kashmiri	7583	Sardinian	8367
Bahasa Melayu	7783	Kazakh	7575	Serbian	8382
Bashkir	6665	Kernewek	7587	Shona	8378
Belarusian	6669	Khmer	7577	Shqip	8381
Bengali	6678	Kinyarwanda	8287	Sindhi	8368
Bihari	6672	Kirghiz	7589	Sinhalese	8373
Bislama	6673	Komi	7586	Slovensky	8373
Bokmål, Norwegian	7866	Korean	7579	Slovenian	8376
Bosanski	6683	Kuanyama; Kwanyama	7574	Somali	8379
Brezhoneg	6682	Kurdish	7585	Sotho; Southern	8384
Bulgarian	6671	Lao	7679	South Ndebele	7882
Burmese	7789	Latina	7665	Sundanese	8385
Castellano, Español	6983	Latvian	7686	Suomi	7073
Catalán	6765	Letzburgesch;	7666	Swahili	8387
Chamorro	6772	Limburgan; Limburger	7673	Swati	8383
Chechen	6769	Lingala	7678	Svenska	8386
Chewa; Chichewa; Nyanja	7889	Lithuanian	7684	Tagalog	8476
中文	9072	Luxembourgish;	7666	Tahitian	8489
Chuang; Zhuang	9065	Macedonian	7775	Tajik	8471
Church Slav; Slavonic	6785	Malagasy	7771	Tamil	8465
Chuvash	6786	Magyar	7285	Tatar	8484
Corsican	6779	Malayalam	7776	Telugu	8469
âesky	6783	Maltese	7784	Thai	8472
Dansk	6865	Manx	7186	Tibetan	6679
Deutsch	6869	Maori	7773	Tigrinya	8473
Dzongkha	6890	Marathi	7782	Tonga (Tonga Islands)	8479
English	6978	Marshallese	7772	Tsonga	8483
Esperanto	6979	Moldavian	7779	Tswana	8478
Estonian	6984	Mongolian	7778	Türkçe	8482
Euskara	6985	Nauru	7865	Turkmen	8475
ĀĪĒŌĒĭ	6976	Navaho; Navajo	7886	Twi	8487
Faroese	7079	Ndebele, North	7868	Uighur	8571
Français	7082	Ndebele, South	7882	Ukrainian	8575
Frysk	7089	Ndonga	7871	Urdu	8582
Fijian	7074	Nederlands	7876	Uzbek	8590
Gaelic; Scottish Gaelic	7168	Nepali	7869	Vietnamese	8673
Gallegan	7176	Norsk	7879	Volapuk	8679
Georgian	7565	Northern Sami	8369	Walloon	8765
Gikuyu; Kikuyu	7573	North Ndebele	7868	Welsh	6789
Guarani	7178	Norwegian Nynorsk;	7878	Wolof	8779
Gujarati	7185	Occitan; Provençal	7967	Xhosa	8872
Hausa	7265	Old Bulgarian; Old Slavonic	6785	Yiddish	8973
Herero	7290	Oriya	7982	Yoruba	8979
Hindi	7273	Oromo	7977	Zulu	9085
Hiri Motu	7279	Ossetian; Ossetic	7983		
Hrwatski	6779	Pali	8073		
Ido	7379	Panjabi	8065		
Interlingua (International)	7365	Persian	7065		
Interlingue	7365	Polski	8076		
Inuktitut	7385	Português	8084		

