

Register your product and get support at
www.philips.com/welcome

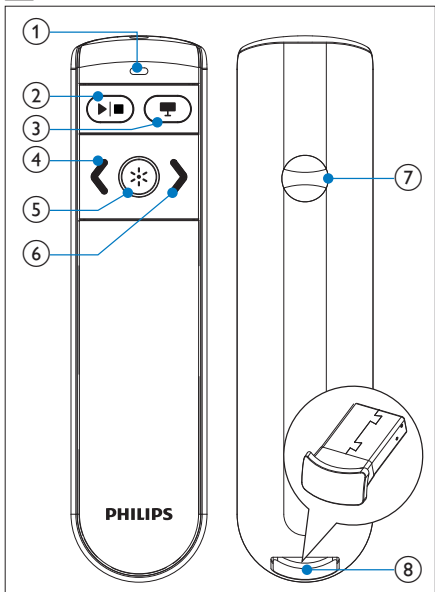
Philips Presenter
SNP3000



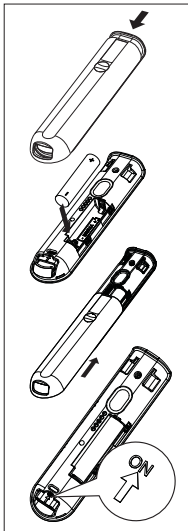
PL Instrukcja obsługi

PHILIPS

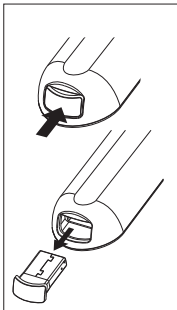
1



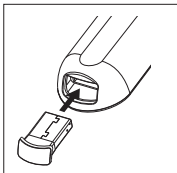
2



3



4



N 817

LASER LIGHT
DO NOT STARE INTO BEAM
CLASS 2 LASER PRODUCT

Wavelength : 645 - 660nm
Maximum Power < 1mW
IEC 60825-1:1993 + A1:1997 + A2:2001
EN 60825-1:1994 + A2:2001 + A1:2002



1 Ważne

Produkt został wykonany z wysokiej jakości materiałów i elementów, które mogą zostać poddane utylizacji i przeznaczone do ponownego wykorzystania.

Jeśli produkt został opatrzony symbolem przekreślonego pojemnika na odpady, oznacza to, iż podlega on postanowieniom Dyrektywy Europejskiej 2002/96/WE.

Informacje na temat wydzielonych punktów składowania zużytych produktów elektrycznych i elektronicznych można uzyskać w miejscu zamieszkania.

Prosimy postępować zgodnie z wytycznymi miejscowych władz i nie wyrzucać tego typu urządzeń wraz z innymi odpadami pochodzącymi z gospodarstwa domowego. Ścisłe przestrzeganie wytycznych w tym zakresie pomaga chronić środowisko naturalne oraz ludzkie zdrowie.

Produkt zawiera baterie opisane w treści dyrektywy 2006/66/WE, których nie można zutylizować z pozostałymi odpadami domowymi. Zalecamy zapoznanie się z lokalnymi przepisami dotyczącymi selektywnej zbiórki akumulatorów, ponieważ ich odpowiednia utylizacja przyczynia się do zapobiegania negatywnym skutkom dla środowiska i zdrowia ludzkiego.



2 Opis produktu (rys. 1)

1. Wskaźnik LED;
2. ►|■ Odtwarzanie/wstrzymywanie;
3. ■ (Pusty ekran);
4. < (Przechodzenie do poprzedniego slajdu);
5. ∴ Przycisk wskaźnika laserowego;
6. > (Przechodzenie do kolejnego slajdu);
7. Komora baterii; 8. Odbiornik USB (klucz sprzętowy)

3 Włączanie pilota prezentacji (rys. 2)

- 1 Otwórz komorę baterii.
- 2 Włóż baterię AAA z zachowaniem wskazanej, prawidłowej biegunowości (+/-).
- 3 Ustaw przełącznik przesuwny w pozycji **ON**.
- 4 Zamknij komorę baterii.

Po zainstalowaniu baterii:

- Aby włączyć pilota do prezentacji, wepchnij odbiornik USB do pilota, a następnie go wyjmij.
- Aby wyłączyć pilota do prezentacji, wepchnij odbiornik USB do końca.

4 Połączenie automatyczne

- 1 Sprawdź, czy notebook jest włączony i aktywny.
- 2 Sprawdź, czy pilot do prezentacji jest włączony.
 - Jeśli odbiornik USB jest umieszczony w pilocie do prezentacji, wyjmij go z pilota (rys. 3).
- 3 Podłącz odbiornik USB do portu hosta USB w notebooku.
 - ↳ Rozpocznie się automatyczne podłączanie.
 - ↳ Jeśli podłączanie zakończy się pomyślnie, wskaźnik LED zamiga raz przez dłuższą chwilę.
 - ↳ W przypadku błędu połączenia wskaźnik LED zamiga dwukrotnie.
 - ↳ W momencie pomyślnego skomunikowania pilota do prezentacji z odbiornikiem USB błysnie wskaźnik LED.



Wskazówka

- Po zakończeniu korzystania z urządzenia umieść odbiornik USB w pilocie do prezentacji w celu przechowania (rys. 4).
- Podczas pierwszej instalacji na komputerze Macintosh może pojawić się **Keyboard Set Assistant** (Asystent konfiguracji klawiatury) z komunikatem o niemożności identyfikacji klawiatury. Kliknij przycisk **Continue** (Kontynuuj), aby zakończyć instalację, a pilot do prezentacji będzie działał prawidłowo.

5 Rozwiązywanie problemów

Brak transmisji.	Sprawdź, czy korzystasz z pilota do prezentacji w zasięgu jego działania.
------------------	---

Kontrolka pilota do prezentacji miga trzykrotnie.	Wymień baterię pilota do prezentacji.
---	---------------------------------------

Kontrolka pilota do prezentacji nie miga.	Sprawdź, czy pilot do prezentacji jest włączony. Wymień baterię pilota do prezentacji.
---	---



© Royal Philips Electronics N.V. 2009
All rights reserved.

Specifications are subject to change without notice. Trademarks are the property of Koninklijke Philips Electronics N.V. or their respective owners.

UM_V1.0



100% recycled paper
100% papier recyclé