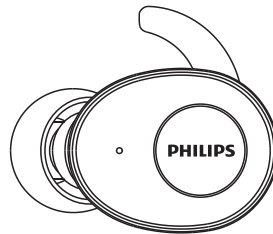
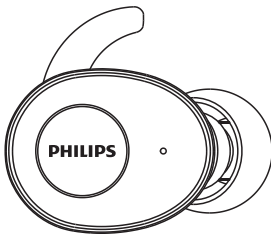


PHILIPS

UpBeat

SHB2505



Manuali i përdorimit

Regjistroni produktin tuaj dhe merrni ndihmë në
www.philips.com/support

Përmbajtja

| | | | | | |
|----------|---|-----------|----------|---|-----------|
| 1 | Udhëzime të rëndësishme sigurie | 2 | 7 | Njoftim | 11 |
| | Siguria për dëgjimin | 2 | | Deklarata e konformitetit | 11 |
| | Informacione të përgjithshme | 2 | | Hedhja e produktit dhe baterisë të vjetër | 11 |
| 2 | Kufja juaj me Bluetooth | 3 | | Pajtueshmëria me EMF | 12 |
| | Çfarë ka në kuti | 3 | | Informacione mjedisore | 12 |
| | Pajisje të tjera | 3 | | Njoftim pajtueshmërie | 12 |
| | Përmbledhje për kufjen me Bluetooth | 4 | 8 | Pyetje të bëra shpesh | 13 |
| 3 | Fillimi | 5 | | | |
| | Karikimi i baterisë | 5 | | | |
| | Çiftimi i kufjes me pajisjen Bluetooth për herë të parë | 5 | | | |
| | Çiftimi i një kufjeje të vetme (modaliteti mono) | 6 | | | |
| | Çiftimi i kufjes me një pajisje tjetër me Bluetooth | 6 | | | |
| 4 | Përdorimi i kufjes | 7 | | | |
| | Lidhja e kufjes me pajisjen me Bluetooth | 7 | | | |
| | Ndezja/fikja | 7 | | | |
| | Menaxhimi i telefonatave dhe muzikës | 7 | | | |
| | Statusi i treguesit LED | 8 | | | |
| | Treguesi LED i baterisë i ndezur, statusi i kufjes | 8 | | | |
| | Treguesi LED i baterisë i ndezur, kasa e karikimit | 8 | | | |
| | Treguesi LED i baterisë i ndezur, kasa e karikimit me kablllo USB | 9 | | | |
| | Si vendoset | 9 | | | |
| 5 | Rivendosja e parametrave të fabrikës në kufje | 9 | | | |
| 6 | Të dhëna teknike | 10 | | | |

1 Udhëzime të rëndësishme sigurie

Siguria për dëgjimin



Rrezik

- Për të shmangur dëmtimin në dëgjim, kufizoni kohën që e përdorni kufjet me volum të lartë dhe vendoseni volumin në një nivel të sigurt. Sa më i lartë të jetë volumi, aq më e shkurtër të jetë koha e dëgjimit.

Sigurohuni të ndiqni udhëzimet e mëposhtme kur e përdorni kufjen.

- Dëgjoni me volum të arsyeshëm për periudha kohe të arsyeshme.
- Bëni kujdes të mos e ngrini vazhdimisht volumin derisa veshi juaj të përshtatet me volumin.
- Mos e ngrini volumin kaq shumë sa që të mos dëgjoni dot çfarë ndodh rreth jush.
- Duhet të bëni kujdes ose të mos e përdorni përkohësisht në situata që mund të jenë të rrezikshme.
- Presioni i tepërt i tingullit nga kufjet mund të shkaktojë humbje të dëgjimit.
- Përdorimi i kufjeve me të dy veshët e mbuluar gjatë drejtimit të automjetit nuk rekomandohet dhe mund të jetë i jashtëligjshëm në disa zona.
- Për sigurinë tuaj, shmangni përqendrimet nga muzika ose telefonatat ndërsa jeni në trafik ose

në ambiente që mund të jenë të rrezikshme.

Informacione të përgjithshme

Për të shmangur dëmtimet ose defektet:

Kujdes

- Mos i ekspozoni kufjet në nxehtësi ekstreme
- Mos i rrëzoni kufjet.
- Kufjet nuk duhet të ekspozohen ndaj spërkatjeve ose lëngjeve.
- Mos lejoni që kufjet të zhyten në ujë.
- Mos përdorni agjentë pastrimi që përmbajnë alkool, amoniak, benzen ose gërryes.
- Nëse është e nevojshme ta pastroni, përdorni një leckë të butë të njomur me sasi minimale uji ose detergjent të butë.
- Bateria e brendshme nuk duhet të ekspozohet ndaj nxehtësive të tepërta si për shembull drita e diellit, zjarri ose të ngjashme.
- Rrezik shpërthimi nëse bateria nuk vendoset si duhet. Ndërrojeni vetëm me bateri të njëjtë ose me të njëjtin tip.

Të dhëna rreth temperaturave dhe lagështisë për operimin dhe ruajtjen

- Përdoreni ose ruajeni në një vend ku temperatura është ndërmjet -15°C (5°F) dhe 55°C (131°F) (deri në 90% lagështi relative).
- Jetëgjatësia e baterisë mund të jetë më e shkurtër në kushte temperature të lartë ose të ulët.

2 Kufja juaj me Bluetooth

Urime për blerjen tuaj, dhe mirë se vini në Philips! Për të përfituar plotësisht nga mbështetja që jep Philips, regjistroni produktin në www.philips.com/welcome.

Me këtë kufje Philips me valë, ju mund të:

- bëni telefonata pa duar;
- dëgjoni dhe kontrolloni muzikën me valë;
- kaloni mes telefonatave dhe muzikës.



Manuali i përdorimit

Pajisje të tjera

Një celular ose pajisje portative (p.sh. Notebook, PDA, adaptorë Bluetooth, aparate MP3, etj.) që mbështet Bluetooth dhe është i pajtueshëm me kufjen (shiko 'Të dhëna teknike' në faqen 10).

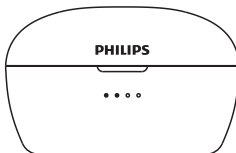
Çfarë ka në kuti



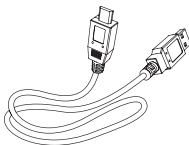
Kufje Philips True Wireless SHB2505



Kupa rezervë prej gome për veshët x 2 çifte

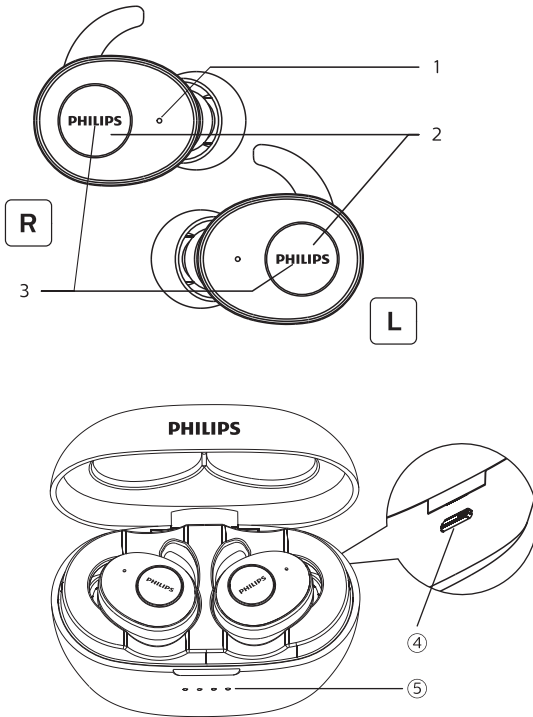


Kasa e karikimit



Kabli i karikimit me USB (vetëm për karikim)

Përmbledhje për kufjen me Bluetooth



- ① Mikrofon
- ② Butonat multi-funksionalë
- ③ Treguesi LED (kufja)
- ④ Vendi i karikimit Micro USB
- ⑤ Treguesi LED (kasa e karikimit)

3 Fillimi

Karikimi i baterisë

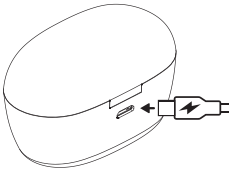
Shënim

- Para se ta përdorni kufjen për herë të parë, vendosini kufjet në kasën e karikimit dhe karikoni baterinë për 3 orë që bateria të ketë kapacitet dhe jetëgjatësi optimale.
- Përdorni vetëm kablbin origjinal USB të karikimit për të shmangur çfarëdo dëmtimi.
- Mbaroni telefonatën para se ta karikoni kufjen, pasi lidhja e kufjes për karikoni kufjen pasi karikimi do ta fikë kufjen.

Kasa e karikimit

Lidhni njërën anë të kablbit USB në kasën e karikimit, dhe anën tjetër me energjinë.

- ↳ Kasa e karikimit do të fillojë të karikohet.
- Procesi i karikimit verifikohet nga drita LED blu në panelin përpara.
- Kur kasa e karikimit të jetë karikuar plotësisht, ndizet drita blu.



Këshillë

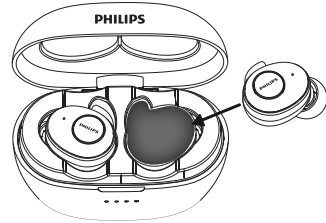
- Kasa e karikimit shërben si bateri rezervë portative për të karikuar kufjen. Kur kasa e karikimit është e karikuar plotësisht, ajo siguron 3 cikle të plota karikimi për kufjen.

Kufja

Vendoseni kufjen në kasën e karikimit.

- ↳ Kufja do të fillojë të karikohet.

- Procesi i karikimit verifikohet nga drita LED e bardhë në kufje.
- Kur kufja është e karikuar plotësisht, drita e bardhë fiket.

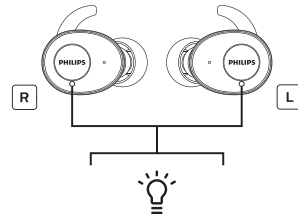


Këshillë

- Normalisht, karikimi i plotë zgjat 2 orë (për kufjen ose kasën e karikimit).

Çiftimi i kufjes me pajisjen Bluetooth për herë të parë

- 1 Sigurohuni që kufja është karikuar plotësisht.
- 2 Nxirrini të dyja kufjet nga kasa e karikimit. Kufja do të ndizet automatikisht, do të hyjë në modalitetin e çiftimit pasi të jetë lidhur kufja e djathtë dhe e majtë.



- ↳ Do të dëgjohet një zë "Power on" dhe një zë "Pairing".
- ↳ Një nga dritat LED të kufjes do të pulsojë në ngjyrë të bardhë dhe blu.

↳ Kufja tani është në modalitetin e çiftimit dhe është gati për t'u çiftuar me një pajisje me Bluetooth (p.sh. një telefon celular).

3 Aktivizoni Bluetooth në pajisjen tuaj me Bluetooth.

4 Kufja me pajisjen me Bluetooth. Shikoni manualin e përdorimit të pajisjes me Bluetooth.

↳ Kufja thotë me zë "Connected" dhe drita LED fiket. Mund ta përdorni pajisjen për të luajtur muzikë ose për të bërë një telefonatë.

Shënim

- Pasi ta keni ndezur, nëse kufja nuk gjen dot asnjë prej pajisjeve me Bluetooth të lidhura më parë, ajo kalon automatikisht në modalitetin e çiftimit.

Shembulli i mëposhtëm tregon si ta çiftoni kufjen me pajisjen tuaj me Bluetooth.

1 Aktivizoni Bluetooth në pajisjen tuaj me Bluetooth, zgjidhni **Philips SHB2505**.

2 Formoni fjalëkalimin e kufjeve "0000" (4 zero) nëse kërkohet. Për ato pajisje që kanë Bluetooth 3.0 ose më të lartë, nuk ka nevojë të vendosni një fjalëkalim.



Philips SHB2505

Çiftimi i një kufjeje të vetme (modaliteti mono)

1 Merrni një prej kufjeve nga kasa e karikimit. Kufja do të ndizet automatikisht. Nga kufja e djathtë do të thuhet me zë "Power on".



2 Aktivizoni Bluetooth në pajisjen tuaj, kërkoni "**Philips SHB2505**" për t'u lidhur. (Ju lutemi shikoni P.6)



Philips SHB2505

3 Pasi çiftimi të jetë bërë me sukses, do të dëgjoni "Connected" dhe drita treguese do të fiket.

Çiftimi i kufjes me një pajisje tjetër me Bluetooth

Nëse keni një pajisje tjetër me Bluetooth me të cilën doni ta lidhni kufjen, sigurohuni që Bluetooth në çdo pajisje tjetër me të cilën është çiftuar ose lidhur më parë të jetë i fikur. Ndiqni hapat në 'Çiftimi i kufjes me pajisjen Bluetooth për herë të parë'.

Shënim

- Kufja ruan 1 pajisje në memorie. Nëse mundoheni të çiftoni më shumë se 2 pajisje, pajisja e çiftuar e para zëvendësohet me atë më të fundit.

4 Përdorimi i kufjes

Lidhja e kufjes me pajisjen me Bluetooth

- 1 Aktivizoni Bluetooth në pajisjen tuaj me Bluetooth.
- 2 Nxirrini të dyja kufjet nga kasa e karikimit. Kufja do të ndizet dhe do të lidhet përsëri automatikisht.
 - ↳ Nëse nuk lidhet asnjë pajisje, kufja do të fiket automatikisht pas 3 minutash.
 - ↳ Tani të dyja kufjet janë të ndezura dhe çiftohen me njëra-tjetrën automatikisht.
 - ↳ Kufja do të kërkojë pajisjen me Bluetooth me të cilën është lidhur për herë të fundit dhe do të lidhet përsëri me të automatikisht. Nëse pajisja me të cilën është lidhur për herë të fundit nuk është e disponueshme, kufja përpiqet të lidhet përsëri me pajisjen e lidhur për herë të parafundit.

Këshillë

- Kufja nuk mund të lidhet me më shumë se 1 pajisje njëkohësisht. Nëse keni dy pajisje të çiftuara me Bluetooth, aktivizoni vetëm Bluetooth në pajisjen me të cilën doni të lidheni.
- Nëse aktivizoni funksionin e pajisjes suaj me Bluetooth pasi të keni ndezur kufjen, duhet të shkoni në menunë e Bluetooth të pajisjes dhe ta lidhni manualisht kufjen me pajisjen.

Shënim

- Nëse kufja nuk lidhet me asnjë pajisje Bluetooth brenda 3 minutash, ajo do të fiket automatikisht për të kursyer baterinë.
- Në disa pajisje me Bluetooth, lidhja mund të mos jetë automatike. Në këtë rast, duhet të shkoni në menunë Bluetooth të pajisjes dhe ta lidhni manualisht kufjen me pajisjen me Bluetooth.

Ndezja/fikja

| Detyra | Butoni multi-funksional | Përdorimi |
|----------------|-------------------------|---|
| Ndizni kufjen. | Kufjet | Nxirrini të dyja kufjet nga kasa e karikimit. |
| Fikeni kufjen. | | Vendosini të dyja kufjet në kasën e karikimit. |
| | Kufja e majtë/djathtë | Shtypeni dhe mbajeni shtypur për 5 sekonda. <ul style="list-style-type: none">↳ Drita LED e bardhë pulson 3 herë. |

Menaxhimi i telefonatave dhe muzikës

Kontrolli i muzikës

| Detyra | Butoni multi-funksional | Përdorimi |
|---------------------------|-------------------------|-------------------------------|
| Luani ose ndaloni muzikën | Kufja e majtë/djathtë | Shtypeni një herë |
| Kapërce përpara | Kufja e djathtë | Mbajeni shtypur për 2 sekonda |
| Kapërce mbrapa | Kufja e majtë | Mbajeni shtypur për 2 sekonda |

Kontrulli i telefonatës

| Detyra | Butoni multi-funksional | Përdorimi |
|---|-------------------------|-------------------------------|
| Përgjigju/mbyll telefonatën | Kufja e majtë/djathtë | Shtypeni një herë |
| Refuzoni një telefonatë hyrëse | Kufja e majtë/djathtë | Mbajeni shtypur për 2 sekonda |
| Kaloni te telefonuesi tjetër gjatë një telefonate | Kufja e majtë/djathtë | Mbajeni shtypur për 2 sekonda |

Kontrulli i zërit

| Detyra | Butoni multi-funksional | Përdorimi |
|-------------|-------------------------|------------------|
| Siri/Google | Kufja e majtë/djathtë | Shtypeni dy herë |

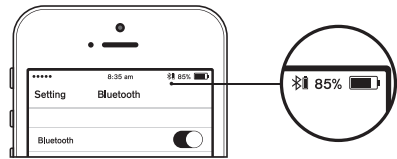
Statusi i treguesit LED

| Statusi i kufjes | Treguesi |
|--|---|
| Kufja është e ndezur. | Drita blu pulson 3 herë. |
| Kufja është në modalitetin e çiftimit. | Drita LED blu dhe e bardhë pulson. |
| Kufja është e ndezur por nuk është e lidhur me një pajisje me Bluetooth. | Drita LED blu dhe e bardhë pulson. Nëse nuk mund të bëhet asnjë lidhje, kufja do të fiket vetë brenda 3 minutash. |

| | |
|--------------------------------------|---|
| Nivel i ulët i baterisë | Do të dëgjoni “bateri low” në kufje. Drita LED e bardhë pulson çdo 3 minuta. |
| Bateria është e karikuar plotësisht. | Drita LED është e fikur. |

Treguesi LED i baterisë i ndezur, statusi i kufjes

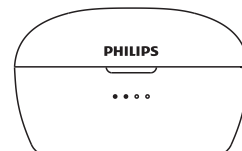
Shfaq një tregues baterie në pajisjen me Bluetooth pasi është lidhur me kufjen.



Treguesi LED i baterisë i ndezur, kasa e karikimit

Ndërsa kufja karikohet, drita LED blu do të ndizet.

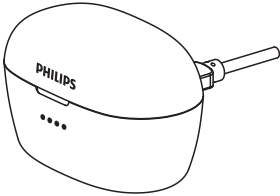
- Kur 4 drita LED blu qëndrojnë ndezur, ka 75-100% energji
- Kur 3 drita LED blu qëndrojnë ndezur, ka 50-75% energji
- Kur 2 drita LED blu qëndrojnë ndezur, ka 25-50% energji
- Kur 1 dritë LED blu qëndron ndezur, ka 0-25% energji



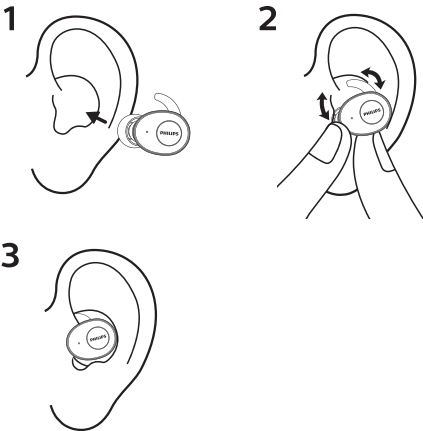
Treguesi LED i baterisë i ndezur, kasa e karikimit me kabllo USB

Ndërkohë që kufja karikohet, statusi i dritës LED blu është si më poshtë:

- Kur 4 drita LED blu qëndrojnë ndezur, ka 75-100% energji
- Kur 2 drita LED blu qëndrojnë ndezur dhe drita LED e tretë pulson çdo sekondë, ka 50-75% energji
- Kur 1 dritë LED blu qëndron ndezur dhe drita LED e dytë pulson çdo sekondë, ka 25-50% energji
- Kur 1 dritë LED blu pulson çdo sekondë, ka 0-25% energji



Si vendoset



5 Rivendosja e parametrave të fabrikës në kufje

Nëse hasni ndonjë problem me çiftimin ose lidhjen, mund të ndiqni procedurën e mëposhtme për të bërë rivendosjen e parametrave të fabrikës në kufje.

- 1 Në pajisjen tuaj me Bluetooth, shkoni në menunë e Bluetooth dhe fshini **Philips SHB2505** nga lista e pajisjeve.
- 2 Çaktivizoni Bluetooth në pajisjen tuaj me Bluetooth.
- 3 Vendosini të dyja kufjet në kasën e karikimit. Mbani shtypur butonin e kufjes së majtë dhe të djathtë për 5 sekonda.
 - ↳ Nxirrini të dyja kufjet nga kasa e karikimit. Kufja do të ndizet automatikisht. Do të dëgjohet një zë 'Power on' dhe një zë 'Pairing'.
 - ↳ Pastaj, drita LED e njërës kufje pulson në ngjyrë të bardhë dhe blu për 3 minua; drita LED e kufjes tjetër fiket.
- 4 Për ta çiftuar kufjen me një pajisje me Bluetooth, aktivizoni Bluetooth në pajisjen tuaj me Bluetooth, zgjidhni **Philips SHB2505**.

6 Të dhëna teknike

Kufja

- Koha e muzikës: 5 orë (15 orë të tjera me kasën e karikimit)
- Koha e bisedës: 5 orë (15 orë të tjera me kasën e karikimit)
- Koha e karikimit: 2 orë
- Bateri e karikueshme me jone litiumi: 50 mAh në secilën kufje
- Versioni i Bluetooth: 5.0
- Profilët e pajtueshme të Bluetooth:
 - HSP (Hands-Free Profile-HFP)
 - A2DP (Advanced Audio Distribution Profile)
 - AVRCP (Audio Video Remote Control Profile)
- Audio-codec i mbështetur: SBC
- Gama e frekuencës: 2,4 GHz
- Fuqia e transmetuesit: < 4 dBm
- Gama e operimit: Deri në 10 metra (33 këmbë)

Kasa e karikimit

- Koha e karikimit: 2 orë
- Bateri e karikueshme Li-ion: 500 mAh



Shënim

- Specifikimet mund të ndryshohen pa u njoftuar.

7 Njoftim

Deklarata e konformitetit

Këtu, MMD Hong Kong Limited deklaron se ky produkt është në përputhje me kërkesat themelore dhe masat e tjera përkatëse të Direktivës 2014/53/EU. Mund ta gjeni deklaratën e konformitetit në www.p4c.philips.com.

Hedhja e produktit dhe baterisë të vjetër



Produkti është projektuar dhe prodhuar me materiale dhe komponentë të cilësisë së lartë, të cilat mund të riciklohen dhe të ripërdoren.



Ky simbol mbi një produkt do të thotë se produkti mbulohet nga Direktiva Evropiane 2012/19/EU.

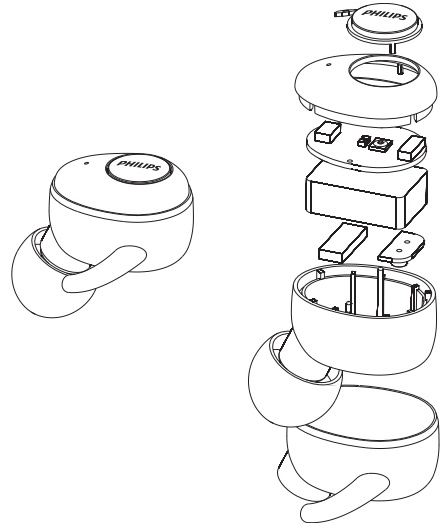


Ky simbol do të thotë se produkti përmban një bateri të rikarikueshme të brendshme që mbulohet nga Direktiva Evropiane 2013/56/EU e cila nuk mund të hidhet së bashku me mbetjet e zakonshme shtëpiake. Ju këshillojmë fort që ta çoni produktin në një pikë zyrtare grumbullimi ose në një qendër shërbimi Philips për ta hequr baterinë e rikarikueshme në mënyrë profesionale. Informohuni lidhur me sistemin e grumbullimit të veçantë në zonën tuaj për produktet elektrike dhe elektronike dhe bateritë e rikarikueshme. Ndiqni rregullat lokale dhe asnjëherë mos e hidhni produktin dhe bateritë e rikarikueshme së bashku me mbeturinat e zakonshme shtëpiake. Hedhja e duhur e produkteve të vjetra dhe e baterive të rikarikueshme ndihmon në parandalimin e pasojave negative ndaj mjedisit dhe shëndetit të njeriut.

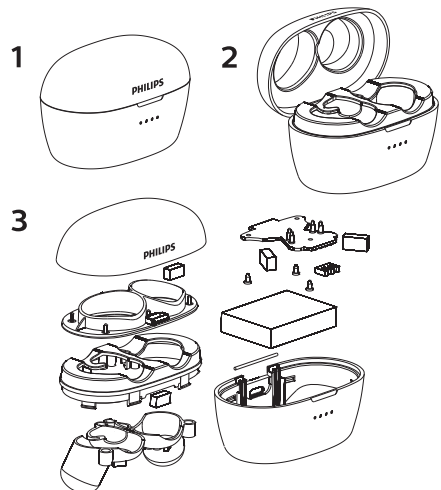
Heqja e baterisë së brendshme

Nëse në vendin tuaj nuk ka sistem grumbullimi/riciklimi për produktet elektronike, mund ta mbronni mjedisin duke hequr dhe ricikluar baterinë para se t'i hidhni kufjet.

- Sigurohuni që kufja të jetë e shkëputur nga kasa e karikimit para se të hiqni baterinë.



- Sigurohuni që kasa e karikimit të jetë e shkëputur nga kabli USB i karikimit para se të hiqni baterinë.



Pajtueshmëria me EMF

Ky produkt i përmbahet të gjitha standardeve dhe rregullave lidhur me ekspozimin ndaj fushave elektromagnetike.

Informacione mjedisore

Të gjitha paketimet e panevojshme janë hequr. Jemi përpjekur ta bëjmë paketimin që të ndahet me lehtësi në tre materiale: karton (kutia), polistirol (amortizuesi) dhe polietilen (qeset, fletë mbrojtëse sfungjeri).

Sistemi përbëhet nga materiale të cilat mund të riciklohen dhe ripërdoren nëse çmontohen nga një kompani e specializuar. Ju lutemi ndiqni rregullat vendëse lidhur me hedhjen e materialeve të paketimit, baterive të konsumuara dhe pajisjeve të vjetra.

Njoftim pajtueshmërie

Pajisja i përmbahet rregullave FCC, pjesa 15. Operimi është subjekt i dy kushteve të mëposhtme:

1. Kjo pajisje nuk mund të shkaktojë interferencë të dëmshme, dhe
2. Kjo pajisje duhet të pranojë çdo interferencë të marrë, duke përfshirë interferencat që mund të shkaktojë operim të padëshiruar.

Rregullat FCC

Kjo pajisje është testuar dhe është zbuluar se i përmbahet limiteve për një pajisje digjitale të Kategorisë B, sipas pjesës 15 të rregullave FCC. Këto limite janë bërë për të siguruar mbrojtje të arsyeshme ndaj interferencës së dëmshme në një ambient banimi. Kjo pajisje gjeneron, përdor dhe mund të rrezatojë energji frekuence radioje dhe, nëse nuk instalohet dhe përdoret në përputhje me manualin e udhëzimeve, mund të shkaktojë interferencë të dëmshme ndaj komunikimeve radio. Megjithatë, nuk ka garanci se nuk do të ketë interferenca në një ambient të

caktuar. Nëse kjo pajisje shkakton interferenca të dëmshme ndaj sinjalit të radios ose televizionit, gjë që mund të përcaktohet duke e fikur dhe nderur pajisjen, përdoruesi nxitet që të përpiqet ta korrigjojë interferencën duke ndjekur një ose më shumë nga masat e mëposhtme:

- Zhvendos antenën marrëse.
- Rritni hapësirën mes pajisjes dhe marrësit
- Lidheni pajisjen me një prizë në një qark elektrik që është ndryshe nga ai që është lidhur marrësi.
- Konsultohuni me shitësin ose me një teknik të kualifikuar të radiove/televizorëve për ndihmë.

Deklarata e FCC për ekspozimin ndaj rrezatimit:

Kjo pajisje i përmbahet limiteve të FCC për ekspozimin ndaj rrezatimit të përcaktuar për një mjedis të pakontrolluar. Transmetuesi nuk duhet të ndodhet në të njëjtin vend me donjë antenë ose transmetues tjetër apo të punojë bashkë me to.

Kanada:

Kjo pajisje i përmbahet Standardit RSS të Industry Canada licence-exempt. Operimi është subjekt i dy kushteve të mëposhtme: (1) kjo pajisje nuk mund të shkaktojë interferencë të dëmshme, dhe (2) kjo pajisje duhet të pranojë çdo interferencë të marrë, duke përfshirë interferencat që mund të shkaktojnë operim të padëshiruar.
CAN ICES-3(B)/NMB-3(B)

Deklarata e IC për ekspozimin ndaj rrezatimit:

Kjo pajisje i përmbahet limiteve të Kanadasë për ekspozimin ndaj rrezatimit të përcaktuar për mjedise të pakontrolluara.

Ky transmetues nuk duhet të vendoset së bashku me një antenë ose transmetues tjetër ose të punojë së bashku me to.

Kujdes: Përdoruesi paralajmërohet se ndryshimet ose modifikimet që nuk janë miratuar shprehimisht nga pala përgjegjëse për pajtueshmërinë mund ta bëjnë të pavlefshëm autoritetin e përdoruesit për ta përdorur pajisjen.

8 Pyetje të bëra shpesh

Kufjet e mia me Bluetooth nuk ndizen

Niveli i baterisë është i ulët. Karikoni kufjet.

Nuk i çiftoj dot kufjet e mia me Bluetooth me pajisjen time me Bluetooth.

Bluetooth është i çaktivizuar. Aktivizoni Bluetooth në pajisjen tuaj me Bluetooth dhe ndizeni pajisjen me Bluetooth para se të ndizni kufjen.

Çiftimi nuk punon.

- Vendosini të dyja kufjet në kasën e karikimit.
- Sigurohuni që të keni çaktivizuar Bluetooth të çdo pajisjeje tjetër me Bluetooth me të cilën jeni lidhur më përpara.
- Në pajisjen tuaj me Bluetooth, fshini "Philips SHB2505" nga lista e Bluetooth.
- Çiftoni kufjen (shikoni "Çiftimi i kufjes me pajisjen Bluetooth për herë të parë" në faqen 5).

Si të bëni reset të çiftimit.

Nxirrini të dyja kufjet nga kasa e karikimit. Shtypni dy herë në të butonat multi-funksionale të të dyja kufjeve derisa treguesi LED të bëhet i bardhë dhe prisni rreth 10 sekonda. Do të dëgjoni "Connected" që tregon se çiftimi u bë me sukses.

Pajisja me Bluetooth nuk e gjen dot kufjen.

- Kufjet mund të jenë lidhur me një pajisje të çiftuar më parë. Fikeni pajisjen e lidhur ose largojeni nga rrezja.
- Çiftimi mund të jetë fshirë ose kufja është çiftuar më parë me një pajisje tjetër. Çiftojeni përsëri kufjen me pajisjen me Bluetooth siç tregohet në manual. (shikoni "Çiftimi i kufjes me pajisjen Bluetooth për herë të parë" në faqen 5).

Kufja ime me Bluetooth është e lidhur me një telefon celular me Bluetooth stereo, por muzika luhet vetëm në boksën e celularit tim.

Shikoni manualin e përdorimit të celularit. Zgjidhni të dëgjoni muzikë përmes kufjes.

Cilësia e audios është e dobët dhe mund të dëgjohet zhurmë kërcitjeje.

- Pajisja Bluetooth është jashtë rrezes. Afroni kufjen dhe pajisjen Bluetooth, ose largoni pengesat mes tyre.
- Karikoni kufjen.

Cilësia e audios është e dobët kur streaming nga celulari është shumë i ngadaltë, ose streaming audio nuk punon fare.

Sigurohuni që telefoni celular mbështet jo vetëm (mono) HSP/HFP, por mbështet edhe A2DP dhe është i pajtueshëm me BT4.0x (ose më i lartë) (shiko "Të dhëna teknike" në faqen 10).

Dëgjoj por nuk mund ta kontrolloj muzikën në pajisjen time Bluetooth (p.sh. luaj/pauzë/kapërce përpara/mbrapa).

Sigurohuni që burimi audio Bluetooth mbështet AVRCP (shiko “Të dhëna teknike” në faqen 10).

Niveli i volumit të kufjes është shumë i ulët.

Disa pajisje me Bluetooth nuk e lidhin dot nivelin e volumit me kufjen me anë të sinkronizimit të volumit. Në rast të tillë, duhet të rregulloni veçmas volumin në pajisjen me Bluetooth për ta çuar volumin në nivel të përshtatshëm.

Nuk e lidh dot kufjen me një pajisje tjetër. Çfarë të bëj?

- sigurohuni që Bluetooth në pajisjen e çiftuar më parë është çaktivizuar.
- Përsëritni procedurën e çiftimit në pajisjen e dytë (shiko “Çiftimi i kufjes me pajisjen Bluetooth për herë të parë” në faqen 5).

Dëgjoj zë vetëm në njërin prej kufjeve.

- Nëse jeni gjatë një telefonate, është normale që zëri të vijë nga kufja e djathtë ose majtë.
- Nëse po dëgjoni muzikë por zëri vjen vetëm nga njëra prej kufjeve:
 - Kufjes tjetër mund t'i ketë mbaruar bateria. Për performancë optimale, karikojini të dyja kufjet plotësisht.

- Kufja e djathtë dhe ajo e majtë janë të shkëputura nga njëra-tjetra. Fikini të dyja kufjet fillimisht. Pastaj vendosini kufjet në kasën e karikimit për 5 sekonda dhe pastaj nxirrini. Kjo do t'i ndezë kufjet dhe do t'i lidhë me njëra-tjetrën. Lidhni përsëri kufjen me pajisjen tuaj me Bluetooth.
- Kufja është e lidhur me më shumë se një pajisje me Bluetooth. Çaktivizoni Bluetooth në të gjitha pajisjet e lidhura. Fikini të dyja kufjet. Vendosini përsëri të dyja kufjet në kasën e karikimit për 5 sekonda dhe pastaj nxirrini. Lidhni përsëri kufjen me pajisjen tuaj me Bluetooth. Mbani parasysh se kufja është bërë për të lidhur vetëm një pajisje me Bluetooth. Kur e lidhni përsëri kufjen me pajisjen tuaj me Bluetooth, sigurohuni që Bluetooth në çdo pajisje tjetër me të cilën është çiftuar/lidhur më parë të jetë i çaktivizuar.
- Nëse zgjidhet e mësipërme nuk ju ndihmojnë, bëni rivendosjen e parametrave të fabrikës në kufje (shikoni “Rivendosje e parametrave të fabrikës në kufje” në faqen 9).

Për ndihmë të mëtejshme, vizitoni www.philips.com/support.



Este equipamento não tem direito à proteção contra interferência prejudicial e não pode causar interferência em sistemas devidamente autorizados. Este produto está homologado pela ANATEL, de acordo com os procedimentos regulamentados pela Resolução 242/2000, e atende aos requisitos técnicos aplicados. Para maiores informações, consulte a site da ANATEL: www.anatel.gov.br

Philips dhe Philips Shield Emblem janë marka tregtare të regjistruara të Koninklijke Philips N.V. dhe përdoren me licencë. Ky produkt është prodhuar nga, dhe shitet nën përgjegjësinë e MMD Hong Kong Holding Limited, ose të një prej filialeve të tij, dhe MMD Hong Kong Holding Limited është garantuesi i vetëm në lidhje me këtë produkt.

