

# Aina apuna

Rekisteröi tuote, voit käyttää tukipalvelua osoitteessa  
[www.philips.com/support](http://www.philips.com/support)



DTM3280



## Käyttöopas

**PHILIPS**



# Sisällysluettelo

|  |           |  |           |
|--|-----------|--|-----------|
| <b>1 Turvallisuus</b>                              | <b>2</b>  | iPodin/iPhonen/iPadin lataaminen               | 17        |
| Turvasymbolit                                      | 2         | iPodin/iPhonen/iPadin poistaminen<br>telakasta | 17        |
| Tärkeitä turvallisuusohjeita                       | 2         |  |           |
| Kuunteluturvallisuudesta                           | 3         |  |           |
| <b>2 Huomaus</b>                                   | <b>4</b>  |  |           |
| Vaatimustenmukaisuus                               | 4         |  |           |
| Ympäristöstä huolehtiminen                         | 4         |  |           |
| Tavaramerkki-ilmoitus                              | 5         |  |           |
| Tekijänoikeus                                      | 5         |  |           |
| <b>3 Mikromusiikkijärjestelmäsi</b>                | <b>6</b>  |  |           |
| Johdanto   | 6         |  |           |
| Toimituksen sisältö                                | 6         |  |           |
| Päälaitteen yleiskuvas                             | 7         |  |           |
| Kaukosäätimen yleiskuvas                           | 9         |  |           |
| <b>4 Ennen käyttöä</b>                             | <b>11</b> |  |           |
| FM-antennin liittäminen                            | 11        |  |           |
| Virran kytkeminen                                  | 11        |  |           |
| Kaukosäätimen paristojen asettaminen<br>paikalleen | 11        |  |           |
| <b>5 Aloitus</b>                                   | <b>12</b> |  |           |
| Käynnistäminen                                     | 12        |  |           |
| Kellonajan asettaminen                             | 12        |  |           |
| Lähteen valitseminen                               | 13        |  |           |
| LCD-näytön kirkkauden säätäminen                   | 13        |  |           |
| <b>6 Toistaminen kiintolevyiltä</b>                | <b>14</b> |  |           |
| Levyn toistaminen                                  | 14        |  |           |
| Toistaminen USB-muistilaitteesta                   | 14        |  |           |
| Toiston hallinta                                   | 15        |  |           |
| Raitojen ohjelmointi                               | 15        |  |           |
| <b>7 Telakointiaseman käyttäminen</b>              | <b>16</b> |  |           |
| Yhteensopivat iPod/iPhone/iPad-mallit              | 16        |  |           |
| Äänen toistaminen telakointiaseman<br>kautta       | 16        |  |           |
|  |           | <b>8 Toistaminen Bluetooth-laitteesta</b>      | <b>18</b> |
|  |           | Bluetooth-laitteen yhdistäminen                | 18        |
|  |           | Laitteen yhteyden katkaiseminen                | 19        |
|  |           | Yhteyden muodostaminen uudelleen               | 19        |
|  |           | Parilistotietojen tyhjentäminen                | 19        |
|  |           | <b>9 FM-radion kuunteleminen</b>               | <b>20</b> |
|  |           | FM-radioaseman virittäminen                    | 20        |
|  |           | Radioasemien automaattinen ohjelmointi         | 20        |
|  |           | Radioasemien ohjelmointi manuaalisesti         | 20        |
|  |           | Pikavalinta-aseman virittäminen.               | 21        |
|  |           | RDS-tietojen näyttäminen                       | 21        |
|  |           | <b>10 Äänen säätäminen</b>                     | <b>22</b> |
|  |           | Esimääritetyn äänitehosteen valitseminen       | 22        |
|  |           | Äänenvoimakkuuden säätö                        | 22        |
|  |           | Äänen mykistys                                 | 22        |
|  |           | <b>11 Muut toiminnot</b>                       | <b>23</b> |
|  |           | Herätystoiminnon käyttäminen                   | 23        |
|  |           | Uniajastin                                     | 23        |
|  |           | Ulkoisen laitteen kuunteleminen                | 24        |
|  |           | Kuuntelu kuulokkeilla                          | 24        |
|  |           | USB-laitteen lataaminen                        | 24        |
|  |           | <b>12 Tuotetiedot</b>                          | <b>25</b> |
|  |           | Teknisiä tietoja                               | 25        |
|  |           | USB-toistettavuustiedot                        | 26        |
|  |           | Tuetut MP3-levyformaatit                       | 26        |
|  |           | Huolto   | 26        |
|  |           | <b>13 Vianmääritys</b>                         | <b>27</b> |

# 1 Turvallisuus

Tutustu kaikkiin ohjeisiin, ennen kuin käytät tätä mikromusiikkijärjestelmää. Takuu ei ole voimassa, jos vika johtuu siitä, että ohjeita ei ole noudatettu.

## Turvasymbolit



Salama kuvaa laitteessa olevaa eristämätöntä materiaalia, joka voi aiheuttaa sähköiskun. Turvallisuussyistä laitteen kantta ei saa irrottaa. Huutomerkki kiinnittää huomiota kohtiin, joiden toimintaan on erityisesti tutustuttava lukemalla laitteen oppaat, jotta laitteen käyttö- ja huolto-ongelmat voidaan välttää.

**VAROITUS:** Tulipalon ja sähköiskun välttämiseksi laitetta ei saa altistaa sateelle tai kosteudelle. Nesteitä sisältäviä esineitä, esimerkiksi maljakoita, ei saa laittaa laitteen päälle.

**VAROITUS:** sähköiskun välttämiseksi liitä pistoke kunnolla pistorasiaan. (Alueet, joissa pistokkeen tapit ovat keskenään erilaiset: sähköiskun välttämiseksi sovita liittimen leveä osa liittännän leveään osaan kunnolla.)

## Tärkeitä turvallisuusohjeita

### Sähköiskun tai tulipalon vaara!

- Älä altista tuotetta tai lisätarvikkeita sateelle tai vedelle. Älä aseta nestettä sisältäviä astioita kuten maljakoita tuotteen lähelle. Jos nesteitä kaatuu tuotteen päälle tai sisään, irrota laite heti verkkopistorasiasta. Ota yhteys kuluttajapalvelukeskukseen, jotta tuote tarkastetaan ennen käyttöä.

- Älä aseta tuotetta tai lisätarvikkeita avotulen tai muiden lämmönlähteiden lähelle tai suoraan auringonvaloon.
- Älä koskaan aseta esineitä ilmastointiaukkoihin tai muihin tuotteen aukkoihin.
- Kun järjestelmän virta katkaistaan laitteen katkaisimesta tai irrottamalla pistoke, laite on helppo ottaa uudelleen käyttöön.
- Irrota tuotteen virtajohto pistorasiasta ennen ukkosmyrskyä.
- Irrota virtajohto aina vetämällä pistokkeesta, ei johdosta.

### Oikosulun tai tulipalon vaara!

- Ennen kuin liität tuotteen pistorasiaan, varmista, että virran jännite vastaa laitteen takapaneeliin painettua arvoa. Älä liitä tuotetta pistorasiaan, jos jännite ei ole sama.
- Älä jätä kaukosäädintä tai paristoja alttiiksi sateelle, vedelle, auringonpaisteelle tai liialliselle kuumuudelle.
- Vältä pistokkeisiin kohdistuvaa voimaa. Löystyneet pistokkeet voivat aiheuttaa kipinöintiä tai tulipalon.

### Loukkaantumisen tai tuotteen vaurioitumisen vaara!

- Käytä ainoastaan käyttöoppaassa mainittuja virtalähteitä.
- Näkyvää ja näkymätöntä lasersäteilyä, kun laite on auki. Vältä altistumista sateelle.
- Älä kosketa levykelkan sisäistä optista linssiä.
- Älä koskaan aseta tuotetta tai muita esineitä virtajohtojen tai muiden elektronisten laitteiden päälle.
- Jos tuotetta kuljetetaan alle 5 °C:n lämpötilassa, poista tuote pakkauksesta ja anna sen lämmetä huoneenlämpöiseksi ennen sen liittämistä virtalähteeseen.

### Ylikuumenemisen vaara!

- Älä koskaan asenna tuotetta ahtaaseen tilaan. Jätä tuotteen ympärille vähintään 10 cm tilaa, jotta ilma pääsee kiertämään.
- Varmista, että verhot tai muut esineet eivät peitä tuotteen ilmastointiaukkoja.

## Saastumisen vaara!

- Poista käytetyt paristot kaukosäätimestä. Poista paristot myös, jos kaukosäädintä ei käytetä pitkään aikaan.
- Paristot ovat ongelmajätettä: toimita käytetyt paristot asianmukaiseen keräyspisteeseen.



### Vakava varoitus

- Älä koskaan avaa laitteen runkoa.
- Älä koskaan voitele mitään laitteen osaa.
- Älä koskaan aseta laitetta muiden laitteiden päälle.
- Älä säilytä laitetta suorassa auringonvalossa tai liekkien tai lämmönlähteiden läheisyydessä.
- Älä katso laitteen sisällä olevaan lasersäteeseen.
- Varmista, että virtajohto tai pistoke on sijoitettu niin, että voit helposti irrottaa laitteen virtalähteestä.

## Kuunteluturvallisuudesta



### Kuuntele kohtuullisella äänenvoimakkuudella.

- Kuulokkeiden käyttäminen pitkään kovalla äänenvoimakkuudella saattaa vahingoittaa kuuloa. Tämä tuote saattaa tuottaa kovia ääniä, jotka voivat jopa alle minuutissa aiheuttaa ihmiselle pysyviä kuulovaurioita. Suuret äänenvoimakkuudet on tarkoitettu henkilöille, joiden kuulo on jo heikentynyt.
- Ääni saattaa olla harhaanjohtava. Ajan mittaan kuulo mukautuu korkeisiin äänenvoimakkuuksiin. Pitkäkestoisen kuuntelun jälkeen normaalilta kuulostava äänenvoimakkuus saattaa olla liian voimakas ja kuulolle vahingollinen. Voit estää tämän asettamalla äänenvoimakkuuden turvalliselle tasolle ennen kuuntelua ja pitää sen tällä tasolla.

### Turvallisen äänenvoimakkuuden asettaminen:

- Aseta äänenvoimakkuuden säädin alimmalle tasolle.
- Lisää äänenvoimakkuutta vähitellen, kunnes kuulet äänen selkeästi ja häiriöittä.

### Kuuntele kohtuullisia aikoja:

- Pitkäaikainen kuunteleminen tavallisella, "turvallisellakin" äänenvoimakkuudella saattaa vahingoittaa kuuloa.
- Käytä laitteita oikein ja pidä riittävästi taukoja.

### Noudata kuulokkeiden käytössä seuraavia ohjeita.

- Kuuntele kohtuullisella äänenvoimakkuudella kohtuullisia aikoja.
- Älä lisää äänenvoimakkuutta kuulosi totuttua nykyiseen ääneen.
- Älä lisää äänenvoimakkuutta niin suureksi, ettet kuule, mitä ympärilläsi tapahtuu.
- Lopeta tai keskeytä kuunteleminen vaarallisissa tilanteissa.



### Huomautus

- Tyypikilpi on laitteen takaosassa.

## 2 Huomautus

Tämän laitteen muuttaminen tai muokkaaminen muulla kuin WOOX Innovationsin erityisesti hyväksymällä tavalla voi mitätöidä käyttäjän valtuudet laitteen käyttämiseen.

### Vaatumustenmukaisuus

# CE 0890

WOOX Innovations vakuuttaa täten, että tämä tuote on direktiivin 1999/5/EY oleellisten vaatimusten ja sitä koskevien direktiivin muiden ehtojen mukainen. Vaatumustenmukaisuusvakuutus on saatavilla osoitteessa [www.philips.com/support](http://www.philips.com/support).  
**Tässä laitteessa on tarra:**



Laiteluokan II symboli:



LUOKAN II laite, jossa on kaksoiseristys ja jossa ei ole maadoitusta.

## Ympäristöstä huolehtiminen

**Vanhan tuotteen sekä vanhojen akkujen ja paristojen hävittäminen**



Tuotteen suunnittelussa ja valmistuksessa on käytetty laadukkaita materiaaleja ja osia, jotka voidaan kierrättää ja käyttää uudelleen.



Tämä kuvake tarkoittaa, että tuote kuuluu Euroopan parlamentin ja neuvoston direktiivin 2012/19/EU soveltamisalaan.



Tämä kuvake tarkoittaa, että tuotteessa on akkuja tai paristoja, joita Euroopan parlamentin ja neuvoston direktiivi 2013/56/EU koskee. Niitä ei saa hävittää tavallisen kotitalousjätteen mukana.

Tutustu paikalliseen sähkö- ja elektroniikkalaitteiden keräysjärjestelmään. Noudata paikallisia säädöksiä äläkä hävitä tuotetta, paristoja tai akkuja tavallisen talousjätteen mukana. Vanhojen tuotteiden, paristojen ja akkujen asianmukainen hävittäminen auttaa ehkäisemään ympäristölle ja ihmisille mahdollisesti koituvia haittavaikutuksia.

### Paristojen irrottaminen

Katso paristojen irrottamisohjeet kohdasta, jossa neuvotaan paristojen asettamisessa.

### Ympäristötietoja

Kaikki tarpeeton pakkausmateriaali on jätetty pois. Pyrimme siihen, että pakkauksen materiaalit on helppo jakaa kolmeen osaan: pahviin (laatikko), polystyreenimuoviin (pehmuste) ja polyeteeni (pussit, suojamuoviarkki). Järjestelmä koostuu materiaaleista, jotka voidaan kierrättää ja käyttää uudelleen, jos järjestelmän hajottamisen hoitaa siihen erikoistunut yritys.

Noudata paikallisia pakkausmateriaaleja, vanhoja paristoja ja käytöstä poistettuja laitteita koskevia kierrätysohjeita.

---

## Tavaramerkki-ilmoitus



Made for iPod, Made for iPhone ja Made for iPad merkitsevät, että sähköinen lisävaruste on tarkoitettu erityisesti liitettäväksi iPodiin, iPhoneen tai iPadiin, ja sen kehittäjä takaa, että se täyttää Applen suorituskykyvaatimukset. Apple ei vastaa laitteen toiminnasta eikä siitä, että se täyttää turvallisuus- ja säädösstandardit. Huomaa, että lisävarusteen käyttö iPodin, iPhoneen tai iPadin kanssa saattaa vaikuttaa langattoman verkon suorituskykyyn. iPod ja iPhone ovat Apple Inc.:n tavaramerkkejä, jotka on rekisteröity Yhdysvalloissa ja muissa maissa. iPad on Applen Inc.:n tavaramerkki.

### Bluetooth

Bluetooth®-merkki ja -logot ovat Bluetooth SIG, Inc.:n rekisteröityjä tavaramerkkejä, joihin WOOX Innovationsilla on käyttöluupa.

---

## Tekijänoikeus

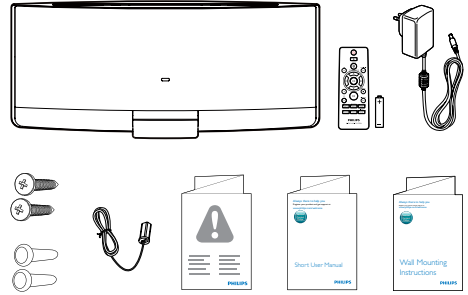
2014 © WOOX Innovations Limited. Kaikki oikeudet pidätetään.  
Tekniset tiedot voivat muuttua ilman erillistä ilmoitusta. WOOX pidättää oikeuden muuttaa tuotteita koska tahansa ilman velvollisuutta muuttaa aiempia varusteita vastaavasti.

# 3 Mikromusiikki-järjestelmäsi

Olet tehnyt erinomaisen valinnan ostaessasi Philipsin laitteen. Saat parhaan mahdollisen hyödyn Philipsin palveluista rekisteröimällä tuotteen osoitteessa [www.philips.com/welcome](http://www.philips.com/welcome). Jos otat yhteyttä kuluttajapalvelukeskukseen, sinulta kysytään laitteen malli- ja sarjanumeroita. Malli- ja sarjanumero ovat laitteen taustapuolella. Kirjoita numerot tähän:

Mallinro \_\_\_\_\_

Sarjanro \_\_\_\_\_



## Johdanto

### Tällä laitteella voit

- kuunnella ääntä levyiltä, USB-muistilaitteista, iPodista, iPhonesta, iPadista, Bluetooth-laitteista ja muista ulkoisista laitteista
- kuunnella FM-radioasemia.

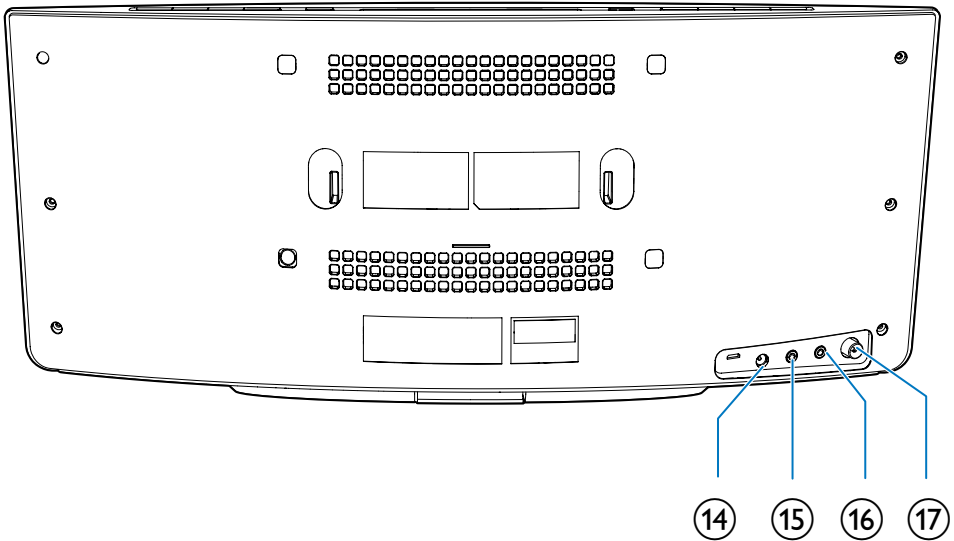
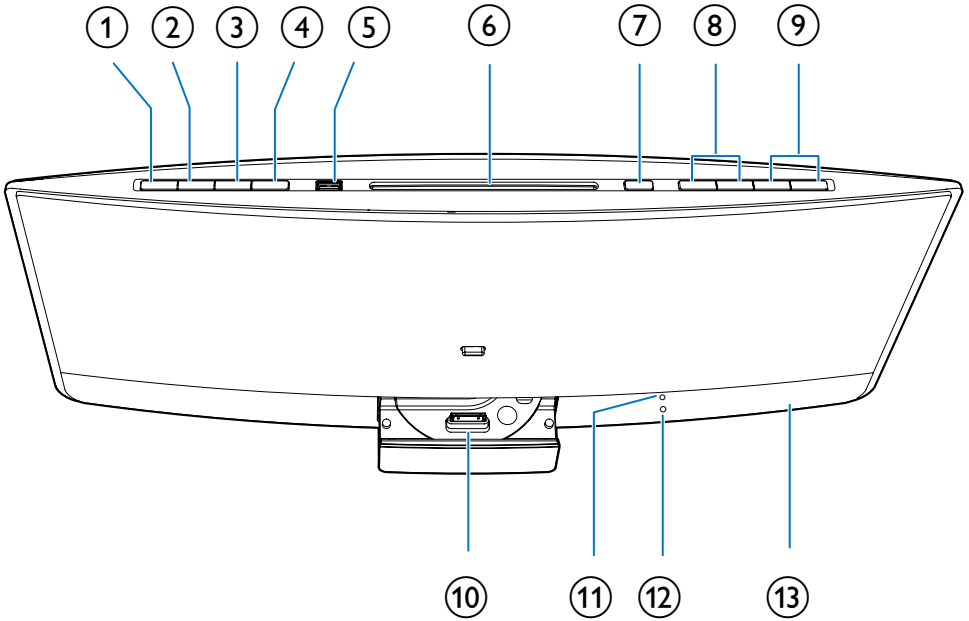
## Toimituksen sisältö

Tarkista pakkauksen sisältö:

- Mikromusiikkijärjestelmä
- Kaukosäädin (ja yksi AAA-paristo)
- Verkkolaite
- Seinäkiinnityspakkaus (2 kohdistustappia ja 2 ruuvia)
- FM-antenni
- Turvallisuustiedot
- Pikaopas
- Seinäkiinnitysohjeet



## Päälaitteen yleiskuvaus



① 

- Laitteen käynnistäminen.
- Siirrä laite Eco-valmiustilaan tai tavalliseen valmiustilaan.

② SOURCE

- Lähteen valitseminen painamalla toistuvasti.

③ 

- Levyn toiston aloittaminen, keskeyttäminen ja jatkaminen.
- Bluetooth-pariliitostilaan siirtyminen, kun painiketta pidetään painettuna Bluetooth-tilassa.

④ 

- Musiikin toiston pysäyttäminen.
- Telakoidun iPodin/iPhonen soittolistan avaaminen.
- Bluetooth-pariliitostietojen tyhjentyminen Bluetooth-tilassa painamalla 7 sekuntia.

⑤ 

- Musiikin toistaminen yhteensopivan USB-muistilaitteen kautta.
- Yhteensopivan USB-muistilaitteen lataaminen.

⑥ Levykelkka

⑦ 

- Levyn poistaminen levykelkasta.

⑧ 

- Siirry edelliseen tai seuraavaan raitaan.
- Hae tiettyä kohtaa raidalta pitämällä painiketta painettuna.
- Radioaseman viritäminen.

⑨ VOL+/VOL-

- Äänenvoimakkuuden lisääminen tai vähentäminen.

⑩ iPod/iPhone/iPad-telakka

- Yhteensopivan iPodin/iPhonen/iPadin liitäntä.

⑪ Infrapunatunnistin

- Kaukosäätimen infrapunasygnaalien vastaanotto.

⑫ Merkkivalo

- Palaa punaisena, kun laite on Eco-valmiustilassa.
- Vilkkuu sinisenä, kun laite on Bluetooth-tilassa ja odottaa yhteyttä.
- Palaa sinisenä, kun Bluetooth-laite on yhdistetty laitteeseen.

⑬ LCD-näyttö

⑭ DC IN

- Verkkolaitteen liitäntä.

⑮ 

- Kuulokeliitäntä 3,5 mm:n liittimellä.

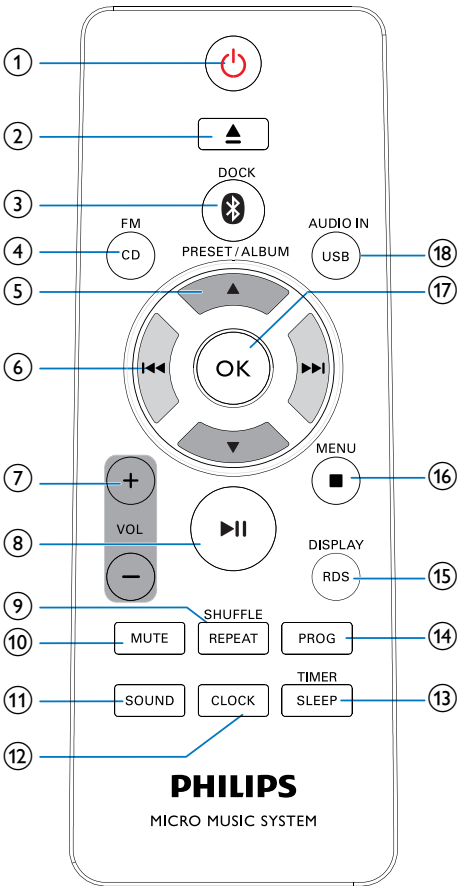
⑯ AUDIO IN

- Liitä ulkoisen laitteen ääniliitäntään (tavallisesti stereokuulokkeiden liitäntä).

⑰ FM ANT

- FM-antennin liitäntä.

## Kaukosäätimen yleiskuvaus



- ① • Laitteen käynnistäminen.  
• Siirrä laite Eco-valmiustilaan tai tavalliseen valmiustilaan.
- ② • Levyn poistaminen.
- ③ /DOCK  
• Bluetooth-lähteen valinta.  
• iPod/iPhone/iPad-lähteen valitseminen.

- ④ **FM/ CD**  
• Lähteen vaihtaminen FM-radioon tai levykelkassa olevaan levyyn.
- ⑤ **PRESET/ALBUM ▲ / ▼**  
• Siirtyminen edelliseen tai seuraavaan albumiin.  
• Pikavalinta-aseman valitseminen.  
• iPod/iPhone-soittolistasta selaaminen.
- ⑥ **◀▶**  
• Siirry edelliseen tai seuraavaan raitaan.  
• Hae tiettyä kohtaa raidalta pitämällä painiketta painettuna.  
• Radioaseman virittäminen.
- ⑦ **+VOL -**  
• Äänenvoimakkuuden lisääminen tai vähentäminen.
- ⑧ **▶||**  
• Levyn toiston aloittaminen, keskeyttäminen ja jatkaminen.
- ⑨ **REPEAT/SHUFFLE**  
• Toistotilan valitseminen.
- ⑩ **MUTE**  
• Äänen mykistäminen tai palauttaminen.
- ⑪ **SOUND**  
• Esiasetetun äänitehosteen valitseminen.
- ⑫ **CLOCK**  
• Kellon asetusten määrittäminen pitämällä painiketta painettuna normaalissa valmiustilassa.  
• Työtilassa voit näyttää kellon painamalla tätä.
- ⑬ **TIMER/SLEEP**  
• Uniajastimen asetus.  
• Uniajastimen määrittäminen.
- ⑭ **PROG**  
• Radioasemien ohjelmointi.  
• Levyille tai USB-muistilaitteeseen tallennettujen raitojen ohjelmointi.

⑮ **DISPLAY/RDS**

- Saatavilla olevien tietojen selaaminen työtilassa painamalla painiketta.
- LCD-näytön kirkkauden säätäminen pitämällä painiketta painettuna normaalissa valmiustilassa.

⑯ **■ /MENU**

- Musiikin toiston pysäyttäminen.
- iPodin/iPhonen soittolistaan siirtyminen (ei koske iPodia/iPhonea, jossa on IOS 7.0 tai uudempi).

⑰ **OK**

- Vahvista nykyinen vaihtoehto.

⑱ **USB/AUDIO IN**

- Vaihda lähteeksi USB-muistilaite tai **AUDIO IN** -liitäntään liitetyn laitteen äänitulo.

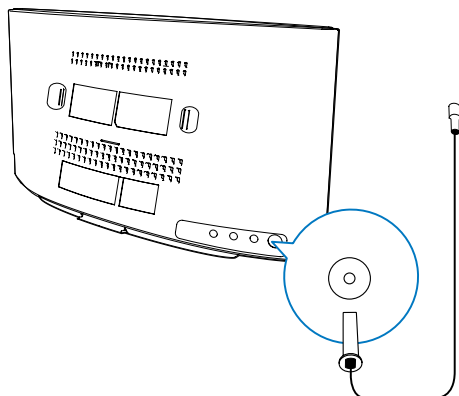
# 4 Ennen käyttöä

## FM-antennin liittäminen



### Huomautus

- Voit varmistaa optimaalisen vastaanoton avaamalla antennin kokonaan ja säätämällä sen asentoa tai liittämällä ulkoantennin.
- Tämä laite ei tue AM (amplitudimodulaatio) -radiovastaanottoa.



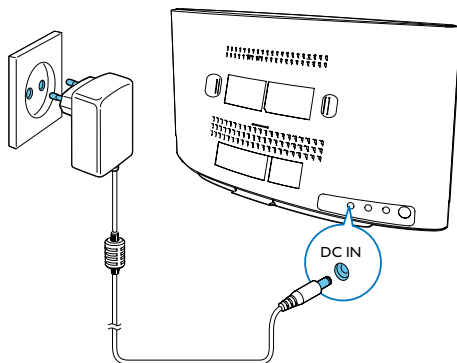
FM-antennin liittäminen laitteeseen

## Virran kytkeminen



### Huomautus

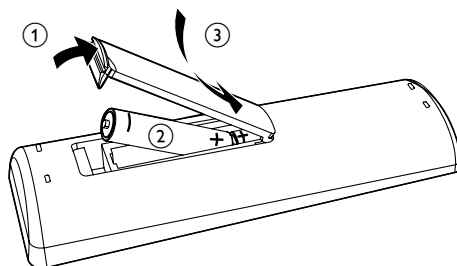
- Varmista ennen verkkolaitteen virtajohdon liittämistä, että kaikki muut litännät on tehty.



Kytke verkkolaite

- taustapaneelin **DC IN**-liitäntään ja
  - virtalähteeseen.
- ↳ ..... vilkkuu.

## Kaukosäätimen paristojen asettaminen paikalleen



- 1 Avaa paristolokero.
- 2 Aseta yksi AAA-paristo kuvan mukaisesti oikein päin (+/-).
- 3 Sulje paristolokero.

# 5 Aloitus




## Varoitus

- Ohjeesta poikkeavien säädinten tai säätöjen käyttäminen toimenpiteisiin saattaa aiheuttaa vaarallisen altistumisen säteilylle tai heikentää käyttöturvallisuutta.

Noudata aina tämän luvun ohjeita järjestyksessä.

## Käynnistäminen

Paina  -painiketta.



- ↳ Laite siirtyy viimeiseen valittuun lähteeseen.

## Tilan vaihtaminen

### Vaihda tilaa automaattisesti:

- Kun laitetta ei käytetä 15 minuuttiin, se siirtyy automaattisesti normaaliin valmiustilaan.
  - ↳ Kello tulee näkyviin.
  - ↳ Jos kelloa ei ole asetettu, ----- vilkkuu.
- Kun laite on ollut normaalissa valmiustilassa 15 minuuttia, se siirtyy automaattisesti Eco-valmiustilaan.
  - ↳ **ECOPOWER** vierii näytössä, ja LCD-näyttö sammuu.
  - ↳ LED-merkkivalo LCD-näytön vieressä palaa punaisena.

### Vaihda tilaa manuaalisesti:

- Pidä  -painiketta painettuna ja siirrä laite:
  - Työtilasta tai normaalista valmiustilasta Eco-valmiustilaan.
  - Eco-valmiustilasta normaaliin valmiustilaan.
- Painamalla  -painiketta voit siirtyä:
  - Työtilan ja normaalin valmiustilan välillä.
  - Eco-valmiustilasta normaaliin työtilaan.

## Kellonajan asettaminen



### Huomautus

- Jos asetuksen aikana ei tehdä mitään toimintoja 90 sekuntiin, laite poistuu kellon asetuksesta tallentamalla aikaisempia toimintoja.

- 1 Siirry ajanasetustilaan pitämällä valmiustilassa **CLOCK**-painiketta painettuna.
  - ↳ 24:00 tai 12:00 tulee näyttöön.
- 2 Valitse kellonajan muoto (24:00 tai 12:00) painamalla **+VOL --** tai **◀◀ / ▶▶** -painiketta ja paina sitten **CLOCK**-painiketta.
  - 24:00 (24-tuntinen muoto)
  - 12:00 (12-tuntinen muoto)
  - ↳ Tunnit alkavat vilkkua.
- 3 Aseta tunnit painamalla painiketta **+VOL** -tai **◀◀ / ▶▶** ja paina sitten **CLOCK**-painiketta.
  - ↳ Minuutit alkavat vilkkua.
- 4 Aseta minuutit painamalla painiketta **+VOL** - tai **◀◀ / ▶▶** ja paina sitten **CLOCK**-painiketta.
- 5 Valitse kellonajan muoto (**SYNC ON** tai **SYNC OFF**) painamalla **+VOL --** tai **◀◀ / ▶▶** -painiketta ja paina sitten **CLOCK**-painiketta.
  - **SYNC ON**: Kun virität RDS-aseman, joka lähettää aikaisignaaleja, laite synkronoi kellon automaattisesti RDS-aseman kanssa.
  - **SYNC OFF**: Älä synkronoi kelloa automaattisesti.
  - ↳ Määritetty kello tulee näkyviin.

---

## Lähteen valitseminen

Valitse lähde painamalla toistuvasti laitteen **SOURCE**-painiketta.

- **BOOK**: liitetyn iPhone/iPod/iPadin soittolista
- **AUDIO IN**: äänitulo **AUDIO IN**-liitännän kautta
- **DISC**: levy levykelkassa
- **USB**: liitettyyn USB-muistilaitteeseen tallennetut MP3-tiedostot
- **TUNER**: FM-radio
- **BT**: äänen toistaminen Bluetooth-laitteista

Voit valita lähteen myös kaukosäätimen lähdepainikkeilla.

- **FM/CD**: FM-radio tai levykelkassa oleva levy
- **\*/DOCK**: liitetyn iPhone/iPod/iPadin tai Bluetooth-laitteen soittolista
- **AUDIO IN/USB**: **AUDIO IN** -liitännän kautta tuleva äänitulo tai liitettyyn USB-muistilaitteeseen tallennetut MP3-tiedostot

---

## LCD-näytön kirkkauden säätäminen

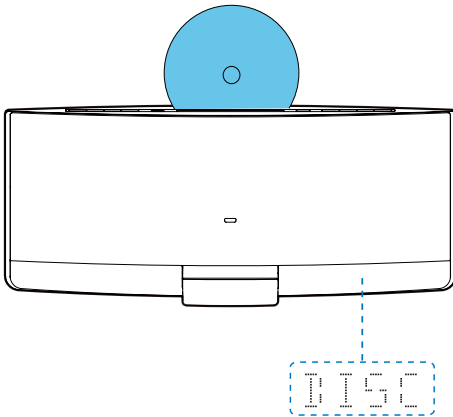
- 1 Paina normaalissa valmiustilassa **DISPLAY**-painiketta, kunnes **01**, **02** tai **03** tulee näkyviin.
- 2 Valitse asetus **01**, **02** tai **03** painamalla **VOL +/-** tai **▲ / ▼** -painiketta.

# 6 Toistaminen kiintolevyiltä

## Levyn toistaminen

### Huomautus

- Varmista, että levyllä on toistettavaa äänisisältöä.



- 1 Vaihda lähteeksi **DISC** painamalla **CD-** tai **SOURCE**-painiketta.
- 2 Aseta levy levykelkkaan kuvapuoli itseäsi kohden.
  - ↳ Toisto käynnistyy automaattisesti muutaman sekunnin kuluttua.
  - ↳ Jos toisto ei käynnisty automaattisesti, käynnistä toisto **▶||**-painikkeella.

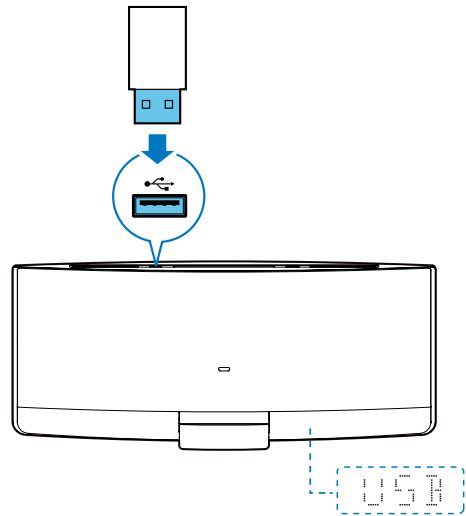
## Toistaminen USB-muistilaitteesta

Tämä laite voi toistaa MP3-tiedostoja, jotka on kopioitu tuetulle USB-muistilaitteelle:

- Flash-asemat
- Muistikortin lukija
- Kiintolevy (laite tunnistaa ainoastaan kannettavan kiintolevyaseman, jonka USB-virran virtahuippu on enintään 500 mA.)

### Huomautus

- WOOX Innovations ei takaa yhteensopivuutta kaikkien USB-muistilaitteiden kanssa.
- NTFS (New Technology File System) -tiedostojärjestelmää ei tueta.



- 1 Liitä USB-muistilaitte **↔** liitäntään.
- 2 Vaihda lähteeksi **USB** painamalla **USB-** tai **SOURCE**-painiketta.
  - ↳ Toisto alkaa automaattisesti.

### Jos toisto ei ala automaattisesti

- 1 Valitse kansio **▲** / **▼**-painikkeilla.
- 2 Valitse tiedosto **◀◀** / **▶▶**-painikkeella.
- 3 Aloita toisto **▶||**-painikkeella.



## Toiston hallinta

Hallitse toistoa seuraamalla ohjeita.

| Painikkeet     | Toiminnot  |
|----------------|--|
| ▶              | Keskeytä tai jatka toistoa.  |
| ■              | Lopeta toisto.   |
| ◀◀/▶▶          | Siirry edelliseen tai seuraavaan raitaan   |
| ◀◀/▶▶          | Kelaa raitaa taaksepäin tai tee pikahaku eteenpäin painamalla painiketta pitkään.  |
| ▲ / ▼          | Edelliseen tai seuraavaan albumiin siirtyminen, kun albumeita on yksi tai useampi.   |
| REPEAT/SHUFFLE | Valitse käytettävissä oleva toistotila. <ul style="list-style-type: none"><li>• <b>REP ONE</b>: nykyisen raidan uusintatoisto</li><li>• <b>REP ALL</b>: kaikkien raitojen uusintatoisto</li><li>• <b>REP ALB</b>: nykyisen kansion uusintatoisto</li><li>• <b>SHUF ON</b>: raitojen toistaminen satunnaisessa järjestyksessä<ul style="list-style-type: none"><li>• Toista raitoja peräkkäin painamalla painiketta toistuvasti, kunnes <b>REP</b> ja <b>SHUF</b> katoavat näkyvistä.</li></ul></li></ul> |

## Raitojen ohjelmointi

Voit ohjelmoida enintään 20 raitaa.

- 1 Kun mitään raitaa ei toisteta, paina **PROG**-painiketta.
  - ↳ Nykyisen raidan numero vilkkuu näyttöpaneelissa.
- 2 Valitse raidan numero ◀◀/▶▶-painikkeella.
- 3 Vahvista valinta painamalla **PROG**.
- 4 Voit ohjelmoida lisää raitoja toistamalla vaiheet 2 ja 3.
- 5 Toista ohjelmoidut raidat painamalla ▶||-painiketta.
  - Voit poistaa ohjelmoinnin painamalla ■-painiketta.

# 7 Telakointiaseman käyttäminen

Voit kuunnella äänitiedostoja iPodista/iPhonesta/iPadista tällä laitteella.

## Huomautus

- Liitetyn iPodin/iPhonon/iPadin kuulokeliitännän kautta ei voi toistaa ääntä.

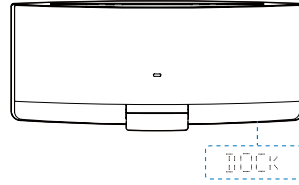
## Yhteensopivat iPod/iPhone/iPad-mallit

Tämä laite tukee seuraavia iPod-, iPhone- ja iPad-malleja.

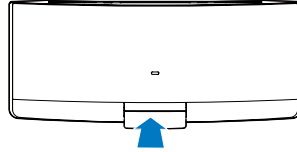
- iPod nano (2., 3., 4., 5., 6. ja 7. sukupolvi)
- iPod touch (1., 2., 3., 4. ja 5. sukupolvi)
- iPod classic
- iPhone 5/5S
- iPhone 4/4S
- iPhone 3GS
- iPhone 3G
- iPhone
- iPad mini
- iPad air
- iPad (4. sukupolvi)
- iPad (3. sukupolvi)
- iPad 2
- iPad

## Äänen toistaminen telakointiaseman kautta

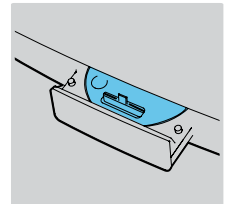
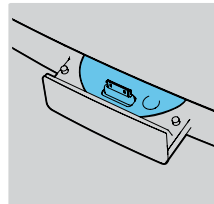
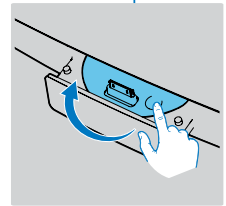
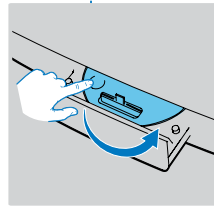
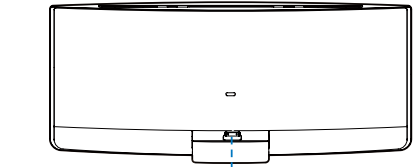
- 1 Vaihda lähteeksi **iPOD**, **iPHONE** tai **iPAD** painamalla **DOCK**- tai **SOURCE**-painiketta.



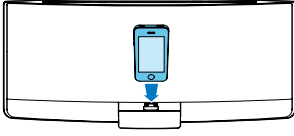
- 2 Vedä telakka ulos.



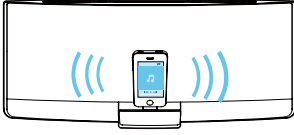
- 3 Valitse liitäntä, joka sopii iPodiin/iPhoneseen/iPadiin, kiertämällä telakointilokeroa.



- 4 Liitä iPod/iPhone/iPad telakkaan.  
↳ Lataus alkaa, kun iPod/iPhone/iPad on tunnistettu.



- 5 Toista raita iPodilla/iPhonella/iPadilla.



| Painikkeet | Toiminnot   |
|------------|---|
| ▶          | Levyn toiston aloittaminen, keskeyttäminen ja jatkaminen.   |
| MENU/■     | iPodin/iPhonen soittolistaan siirtyminen (ei koske iPodia/iPhonea, jossa on IOS 7.0 tai uudempi). |
| ▲/▼        | iPod/iPhonen soittolistan selaaminen.   |
| ◀◀/▶▶      | Siirtyminen edelliseen tai seuraavaan kappaleeseen.   |
|            | Kelaa raitaa taaksepäin tai tee pikahaku eteenpäin painamalla painiketta pitkään.                 |

## iPodin/iPhonen/iPadin lataaminen

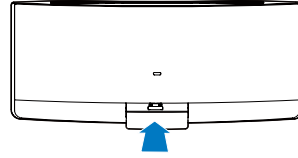
Lataus alkaa, kun iPod/iPhone/iPad on telakoitu ja tunnistettu.

## iPodin/iPhonen/iPadin poistaminen telakasta

### Huomautus

- Telakointiaseman tai iPodin/iPhonen/iPadin vahingoittumisen vaara: älä käännä tai ravista iPodia/iPhonea/iPadia poistamisen aikana.

- 1 Vedä iPod/iPhone/iPad telakointiasemasta.
- 2 Piilota telakka työntämällä se sisään.



# 8 Toistaminen Bluetooth-laitteesta

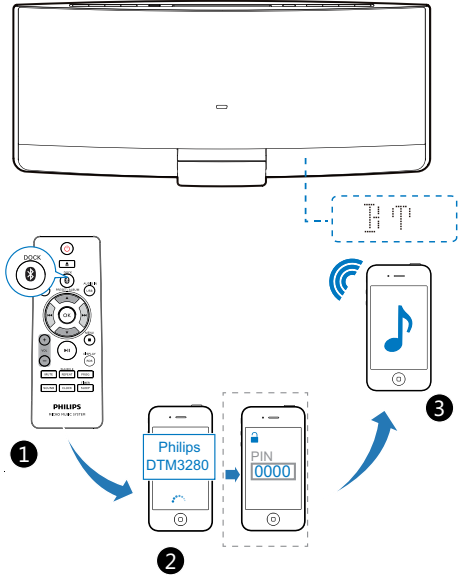
Voit kuunnella Bluetooth-laitetta kaiuttimen kautta.

## Huomautus

- WOOX Innovations ei takaa yhteensopivuutta kaikkien Bluetooth-laitteiden kanssa.
- Ennen kuin muodostat yhteyden Bluetooth-laitteen ja tämän laitteen välille, tutustu laitteen Bluetooth-ominaisuuksiin.
- Varmista, että Bluetooth-toiminto on käytössä, ja että laite näkyy kaikissa muissa Bluetooth-laitteissa.
- Älä pidä tämän laitteen lähellä toisia sähköisiä laitteita, jotka saattavat aiheuttaa häiriötä.
- Tämän laitteen ja Bluetooth-laitteen välinen toiminta-alue on noin 10 metriä.
- Mikä tahansa este tämän laitteen ja pariliitetyin laitteen välillä voi lyhentää kantamaa.

## Bluetooth-laitteen yhdistäminen

- 1 Valitse lähteeksi Bluetooth painamalla toistuvasti kaiuttimen **SOURCE**-painiketta tai kaukosäätimen **\*/DOCK**-painiketta.
- 2 Ota Bluetooth-toiminto käyttöön Bluetooth-laitteessa (lisäohjeita laitteen käyttöoppaassa).
- 3 Tee pariliitos valitsemalla laitteessa **Philips DTM3280**.
  - ↳ Bluetooth-merkkivalo palaa sinisenä, kun yhteys on muodostettu.
  - Joissain laitteissa on annettava pariliitoksen salasana 0000.
- 4 Aloita musiikin toistaminen Bluetooth-laitteella.



- Jos Bluetooth-laitetta ei yhdistetä viiden minuutin kuluessa, siirry Bluetooth-pariliitostilaan uudelleen pitämällä **▶||**-painiketta painettuna.
  - ↳ Bluetooth-merkkivalo vilkkuu sinisenä 4 Hz:n taajuudella.

## Vihje

- Jos kaiutin vaihtaa Bluetooth-lähteestä toiseen lähteeseen, liitetyn Bluetooth-laitteen yhteys katkeaa automaattisesti.

## Bluetooth-merkkivalo

Bluetooth-merkkivalo ilmaisee Bluetooth-yhteyden tilan.

| Merkkivalo              | Bluetooth-yhteys  |
|-------------------------|---|
| Vilkkuu sinisenä (1 Hz) | Muodostaa yhteyttä pariliitettuihin laitteeseen tai Bluetooth-yhteys on katkennut |
| Vilkkuu sinisenä (4 Hz) | Odottaa pariliitosta  |
| Palaa sinisenä          | Yhdistetty  |

---

## Musiikin toistolähteen vaihtaminen

Tuotteeseen voi yhdistää enintään 3 Bluetooth-laitetta samanaikaisesti.

- Musiikin toistolähde vaihtuu automaattisesti, kun toisto aloitetaan uudessa liitettyssä laitteessa.
- Kun toisto alkaa uudessa laitteessa, aikaisemmin musiikkia toistaneen laitteen toisto keskeytyy.

---

## Neljännän Bluetooth-laitteen yhdistäminen

Jos haluat liittää neljännen laitteen, voit tehdä sen seuraavilla tavoilla:

- Siirry Bluetooth-pariliitostilaan painamalla kaiuttimen ►► -painiketta.  
↳ Ensimmäisenä liitetyn käyttämättömän laitteen yhteys katkaistaan.
- Poista Bluetooth-toiminto käytöstä yhdessä kolmesta liitetystä laitteesta ja yhdistä neljäs Bluetooth-laite manuaalisesti.

---

## Laitteen yhteyden katkaiseminen

Katkaise Bluetooth-yhteys tässä tuotteessa.

---


## Yhteyden muodostaminen uudelleen

- Jos pariliitetyn Bluetooth-laitteen automaattinen yhteydenmuodostaminen on käytössä, tuote muodostaa yhteyden uudelleen havaitessaan laitteen.
- Jos pariliitetty Bluetooth-laite ei tue automaattista yhteydenmuodostamista, muodosta yhteys uudelleen manuaalisesti.

---

## Pariliitostietojen tyhjentäminen

Paina laitteen ■ -painiketta 7 sekunnin ajan.

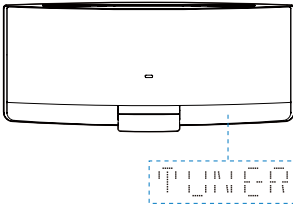
- Näytössä näkyy , kun Bluetooth-pariliitostiedot on tyhjennetty.

# 9 FM-radion kuunteleminen

## FM-radioaseman virittäminen

### Huomautus

- Varmista, että olet liittänyt FM-antennin ja että se on vedetty ääriasetuonsa.



- 1 Vaihda lähteeksi **TUNER** painamalla toistuvasti **FM-** tai **SOURCE**-painiketta.
- 2 Paina **◀◀ / ▶▶**-painiketta, kunnes taajuus alkaa muuttua.
  - ↳ Laite virittää automaattisesti aseman, joka kuuluu hyvin.
  - Viritä tietyn aseman taajuuteen painamalla painiketta **◀◀ / ▶▶** toistuvasti, kunnes aseman taajuus tulee näkyviin.

### Vihje

- FM-tilassa voit vaihtaa stereo- ja mono-ääniasetusten välillä **▶▶▶**-painikkeella.

## Radioasemien automaattinen ohjelmointi

### Huomautus

- Voit ohjelmoida enintään 20 pikavalinta-asemaa.

Paina **PROG** -painiketta, kunnes taajuus alkaa muuttua.

- ↳ Kaikki käytettävissä olevat asemat ohjelmoidaan aaltoalueen vastaanottovoimakkuuden mukaiseen järjestykseen.
- ↳ Ensin ohjelmoidun radioaseman lähetykset alkavat kuulua automaattisesti.

## Radioasemien ohjelmointi manuaalisesti

### Huomautus

- Voit ohjelmoida enintään 20 pikavalinta-asemaa.
- Korvaa ohjelmointi radioasema tallentamalla toinen kanava sen järjestysluvulle.

- 1 Radioaseman virittäminen.
- 2 Ota ohjelmointi käyttöön painamalla **PROG**-painiketta.
  - ↳ Järjestysluku vilkkuu.
- 3 Valitse radioaseman järjestysluku (1–20) painikkeella **▲ / ▼** ja vahvista valinta painikkeella **PROG**.
  - ↳ Radioaseman esimääritetty järjestysluku ja taajuus tulevat näkyviin.
- 4 Voit ohjelmoida lisää asemia toistamalla vaihteita 1-3.

---

## Pikavalinta-aseman virittäminen.

Valitse kyseisen pikavalintaradioaseman järjestysluku ▲ / ▼ -painikkeella.

---

## RDS-tietojen näyttäminen

RDS (Radio Data System) on palvelu, jonka avulla FM-asemat voivat näyttää lisätietoja. Jos virität RDS-aseman, RDS-kuvake näkyy näytössä.

- 1 RDS-aseman virittäminen.
- 2 Voit selata seuraavia tietoja (jos ne ovat saatavana) painamalla toistuvasti **RDS**-painiketta:
  - ↳ Ohjelmapalvelu
  - ↳ Ohjelmatyyppi, kuten **[NEWS]** (uutiset), **[SPORT]** (urheilu), **[POP M]** (popmusiikki)...
  - ↳ Radio-tekstitoiminto
  - ↳ Aika

# 10 Äänen säätäminen

Seuraavassa lueteltuja toimintoja voi käyttää kaikkien tuettujen medialähteiden toistossa.

---

## Esimääritetyn äänitehosteen valitseminen

Valitse esimääritetty äänitehoste painamalla toistuvasti **SOUND**-painiketta.

- **[BALANCED]** (tasapainoinen)
- **[WARM]** (lämmin)
- **[BRIGHT]** (kirkas)
- **[CLEAR]** (selkeä)
- **[POWERFUL]** (voimakas)

---

## Äänenvoimakkuuden säätö

- Paina kaukosäätimen **VOL +/-**-painiketta toistuvasti.
- Paina päälaitteen **VOL+/VOL--**-painiketta toistuvasti.

---

## Äänen mykistys

- Voit mykistää äänen tai poistaa äänen painamalla **MUTE**-painiketta.



# 11 Muut toiminnot

## Herätystoiminnon käyttäminen

Laitetta voidaan käyttää herätyskellona. Voit valita hälytyksen lähteeksi levyn, iPod-/iPhone-/iPad-kirjaston, FM-radioaseman tai USB-muistilaitteeseen tallennetun MP3-tiedoston.

### Huomautus

- Varmista, että olet asettanut kellonajan oikein.
- Jos valittu hälytyislähde ei ole käytettävissä, laite siirtyy automaattisesti FM-tilaan.

- 1 Pidä normaalissa valmiustilassa **SLEEP/TIMER**-painiketta painettuna.  
↳ Herätysaika tulee näkyviin, ja tunnit vilkkuvat.  
↳ **TIMER** tulee näkyviin.
- 2 Aseta tunnit painamalla **+VOL --** tai **◀◀** / **▶▶**-painiketta toistuvasti ja vahvista valinta painamalla **SLEEP/TIMER**-painiketta.  
↳ Minuutit vilkkuvat.
- 3 Aseta minuutit painamalla painiketta **+VOL -** tai **◀◀/▶▶** ja vahvista valinta painamalla **SLEEP/TIMER**-painiketta.  
↳ Hälytyislähteen nimi vilkkuu.
- 4 Valitse hälytyislähde painamalla **+VOL --** tai **◀◀/▶▶**-painiketta.
- 5 Vahvista painamalla **SLEEP/TIMER**-painiketta.  
↳ **VOL XX** (XX osoittaa herätyksen äänenvoimakkuuden) vilkkuu.
- 6 Määritä hälytyksen äänenvoimakkuus painamalla **+VOL --**-painiketta ja vahvista valinta painamalla **SLEEP/TIMER**-painiketta.

## Herätyksen kytkeminen päälle/pois päältä

Paina valmiustilassa **SLEEP/TIMER**-painiketta.

- ↳ Jos **TIMER**-kuvake häviää näytöstä, herätys on kytketty pois päältä.
- ↳ Jos **TIMER**-kuvake tulee näkyviin, herätys on kytketty päälle.

## Herätyksen sammuttaminen

Kun herätys alkaa soida, sammuta se painamalla **⏻** - tai **SLEEP/TIMER**-painiketta.

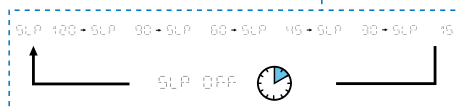
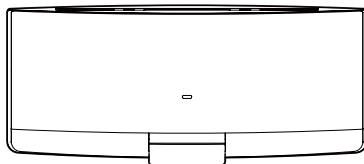
### Huomautus

- Jos et sammuta herätystä, se soi 30 minuutin ajan, jonka jälkeen laite siirtyy automaattisesti normaaliin valmiustilaan.

## Uniajastin

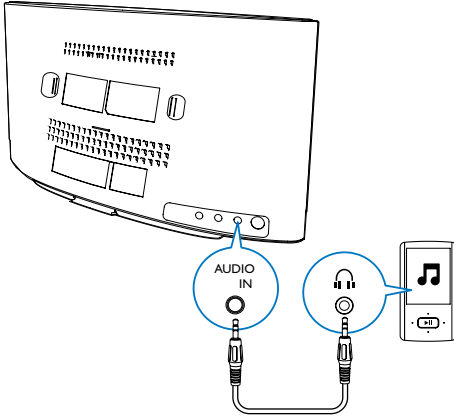
Voit asettaa ajan, jonka jälkeen laite siirtyy automaattisesti normaaliin valmiustilaan. Painamalla työtilassa **SLEEP/TIMER**-painiketta toistuvasti voit valita esimääritetyn ajanjakson (120, 90, 60, 45, 30 tai 15 minuuttia).

- ↳ Jos uniajastin on käytössä, näytössä näkyy **SLEEP**.
- Voit kytkeä uniajastimen pois käytöstä painamalla toistuvasti **SLEEP/TIMER**-painiketta, kunnes **SLEEP OFF** tulee näkyviin.



## Ulkoisen laitteen kuunteleminen

Voit kuunnella ulkoista äänentoistolaitetta, kuten MP3-soitinta, tämän laitteen kautta.



- 1 Vaihda lähteeksi **AUDIO IN** painamalla **AUDIO IN**- tai **SOURCE**-painiketta.
- 2 Kytke 3,5 mm:n äänitulo-kaapeli
  - laitteen takapaneelin **AUDIO IN**-liitännään ja
  - ulkoisen äänentoistolaitteen kuulokeliitännään.
- 3 Toista ulkoisesta äänentoistolaitteesta (katso lisätietoja laitteen käyttöoppaasta).

## Kuuntelu kuulokeilla

Liitä kuulokkeet päälaitteen etupaneelin  -liitännään.

### Huomautus

- Kuulokeliitännästä ei kuulu ääntä, kun kuuntelet telakoitua iPodia/iPhonea/iPadia. Kuuntele sen sijaan kaiuttimista.

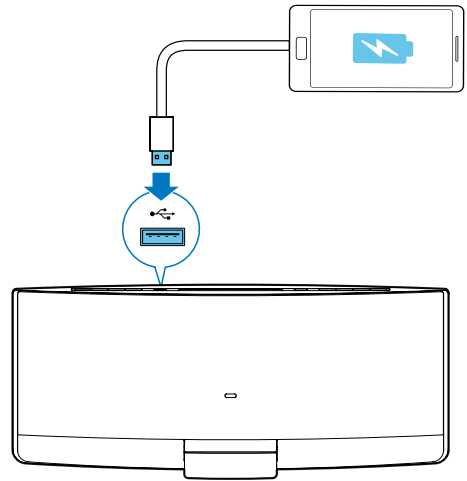
## USB-laitteen lataaminen

Voit ladata USB-laitteen, kuten älypuhelimien, tällä laitteella.

### Huomautus

- USB-liitännän lähtöjännite on 5 V ja lähtövirta 0,5 A.
- WOOX Innovations ei takaa yhteensopivuutta kaikkien USB-laitteiden kanssa.
- Applen laitteet voi ladata USB-liitännän kautta vain, kun laite on USB-tilassa.

Liitä USB-laite tähän laitteeseen USB-kaapelilla.



# 12 Tuotetiedot



## Huomaus

- Tuotetietoja voidaan muuttaa ilman ennakkoilmoitusta.

## Teknisiä tietoja

### Yleistä

|                                  |   |
|----------------------------------|---|
| Verkkolaite                      | Malli: AS450-150-AE300 (Philips)<br>Tulo: 100–240 V ~, 50/60 Hz, 1,2 A<br>Lähtö: 15 V = 3,0 A<br>Turvallisuusstandardi: EN60065 |
| Virrankulutus käytössä           | 25 W  |
| Virrankulutus Eco-valmiustilassa | ≤ 0,5 W   |
| USB Direct                       | Versio 1.1, 2.0   |
| Maks. USB-lähdön kuormitus       | 5 V = 500 mA  |
| Mitat: päälaite (L x K x S)      | 520 x 223 x 101 mm  |
| Paino                            |   |
| - Pakkauksen kanssa              | 4,1 kg  |
| - Päälaite                       | 2,7 kg  |

### Vahvistin

|                       |                     |
|-----------------------|---------------------|
| Enimmäislähtöteho     | 2 x 20 W            |
| Taajuusvaste          | 60 Hz–16 kHz        |
| Signaali-kohina-suhde | ≥ 60 dBA            |
| ÄÄNITULO              | 650 mV RMS, 20 kohm |

### Levy

|                           |                            |
|---------------------------|----------------------------|
| Lasertyyppi               | Puolijohde                 |
| Levyn halkaisija          | 12 cm                      |
| Tuetut levyt              | CD-DA, CD-R, CD-RW, MP3-CD |
| Audio DAC                 | 24 bittiä / 44,1 kHz       |
| Harmoninen kokonaishäiriö | <1,5 % (1 kHz)             |
| Taajuusvaste              | 60 Hz–16 kHz (44,1 kHz)    |
| S-k.-suhde                | > 55 dB                    |

### Viritin (FM)

|                                       |              |
|---------------------------------------|--------------|
| Viritysalue                           | 87,5–108 MHz |
| Virityskaavio                         | 50 kHz       |
| Herkkyys                              |              |
| – Mono, 26 dB signaali-kohina-suhde   | <22 dBf      |
| – Stereo, 46 dB signaali-kohina-suhde | <43 dBf      |
| Haun valittavuus                      | > 28 dBf     |
| Harmoninen kokonaishäiriö             | <3 %         |
| Signaali-kohina-suhde                 | > 55 dB      |

### Bluetooth

|                         |                                   |
|-------------------------|-----------------------------------|
| Bluetooth-versio        | V3.0                              |
| Bluetooth-taajuuskaista | 2,402 GHz ~ 2,480 GHz, ISM-kaista |
| Bluetooth-kantama       | 10 m (vapaa tila)                 |

---

## USB-toistettavuustiedot

### Yhteensopivat USB-laitteet:

- USB-muistitikku (USB 2.0 tai USB 1.1)
- USB-muistitikon toistolaitte (USB 2.0 tai USB 1.1)
- muistikortit (tarvitaan tämän laitteen kanssa yhteensopiva kortinlukija)

### Tuetut muodot:

- USB- tai muistitietomuoto FAT12, FAT16, FAT32 (sektorin koko: 512 tavua)
- MP3-bittinopeus (tiedonsiirtonopeus): 32–320 kbps ja vaihtuva bittinopeus
- Enintään 8 sisäkkäistä hakemistoa
- Albumien tai kansioiden enimmäismäärä: 999
- Raitojen tai kappaleiden määrä: enintään 999
- ID3-tunniste 2.0 tai uudempi
- Tiedostonimi Unicode UTF-8 -muodossa (enimmäispituus: 128 tavua)

### Muodot, joita ei tueta:

- Tyhjät albumit: tyhjällä albumilla tarkoitetaan albumia, jossa ei ole MP3-tiedostoja ja joka ei näy näytössä.
- Jos tiedostomuotoa ei tueta, se ohitetaan. Esimerkiksi Word-tiedostot (.doc) tai MP3-tiedostot, joiden tiedostotunniste on .dlf, ohitetaan eikä niitä toisteta.
- AAC-, WAV- ja PCM-äänitiedostot

---

## Tuetut MP3-levyformaatit

- ISO9660, Joliet
- Raitojen/tiedostojen enimmäismäärä: 999 (määräytyy tiedostonimen pituuden mukaan)
- Albumien enimmäismäärä: 99
- Tuetut näytteenottotaajuudet: 32 kHz, 44,1 kHz, 48 kHz
- Tuetut bittinopeudet: 32-320 kbps, vaihtuva bittinopeus

---

## Huolto

### Kotelon puhdistaminen

- Käytä miettoon puhdistusaineeseen kastettua pehmeää liinaa. Älä käytä puhdistusaineita, jotka sisältävät alkoholia, spritiä, ammoniakkia tai hankaavia aineita.

### Levyjen puhdistaminen

- Puhdista likaantuneet levyt puhdistusliinalla. Pyyhi levy keskeltä ulospäin suuntautuvin vedoin.



- Älä käytä liuottimia, kuten bentseeniä, ohentimia, teollisuuden käyttämiä puhdistusaineita tai vinyylilevyille tarkoitettuja antistaattisia suihkeita.

### Optisen linssin puhdistaminen

- Optiseen linssiin voi kertyä likaa ja pölyä pitkäaikaisessa käytössä. Varmista hyvälaatuinen toisto puhdistamalla optinen linssi Philipsin CD-linssinpuhdistusaineella tai muulla kauppoissa myytävällä puhdistusaineella. Noudata puhdistusaineen käyttöohjeita.

# 13 Vianmääritys



## Vakava varoitus

- Älä koskaan avaa laitteen kotelo.

Älä yritä korjata tuotetta itse, jotta takuu ei mitätöidy.

Jos laitteen käytössä ilmenee ongelmia, tarkista seuraavat seikat, ennen kuin soitat huoltoon. Jos ongelma ei ratkea, siirry Philipsin sivustoon [www.philips.com/support](http://www.philips.com/support). Kun otat yhteyttä kuluttajapalvelukeskukseen, varmista, että laite on lähettyvillä ja malli- ja sarjanumerot ovat saatavilla.

### Laitteessa ei ole virtaa

- Varmista, että laitteen virtajohto on liitetty oikein.
- Varmista, että virtalähde on toimiva.
- Virran säästämiseksi järjestelmä katkaisee virran automaattisesti 15 minuuttia sen jälkeen, kun raidan toisto on lopetettu eikä mitään toimintoa ole käynnistetty.

### Ei ääntä tai ääni on heikkolaatuinen

- Säädä äänenvoimakkuutta.
- Irrota kuulokkeet.
- Tarkista, että kaiuttimet on kytketty oikein.
- Tarkista, ovatko kaiuttimien paljaat johdot kiristetty.

### Laitte ei vastaa

- Irrota pistoke ja aseta se takaisin. Käynnistä sen jälkeen laite uudelleen.
- Virran säästämiseksi järjestelmä katkaisee virran automaattisesti 15 minuuttia sen jälkeen, kun raidan toisto on lopetettu eikä mitään toimintoa ole käynnistetty.

### Kaukosäädin ei toimi.

- Ennen kuin painat mitään toimintopainiketta, valitse ensin oikea lähde kaukosäätimestä (ei siis päälaitteesta).
- Käytä kaukosäädintä lähempänä laitetta.

- Aseta paristot kuvan osoittamalla tavalla siten, että niiden navat ovat oikein päin (+/-).
- Vaihda paristot.
- Osoita kaukosäätimellä suoraan laitteen etuosassa olevaa tunnistinta.

### Levyä ei havaita

- Aseta levy laitteeseen.
- Tarkista, onko levy asetettu laitteeseen väärin päin.
- Odota, että linssin tiivistynyt kosteus on poistunut.
- Vaihda tai puhdista levy.
- Käytä viimeisteltyä CD-levyä tai levyä, jonka muotoa tuetaan.

### Jotkin USB-laitteen tiedostot eivät näy

- USB-laitteella on liikaa kansioita tai tiedostoja. Tämä on normaalia eikä kyseessä ole laitteen toimintahäiriö.
- Kyseisiä tiedostomuotoja ei tueta.

### USB-laitetta ei tueta.

- USB-laite ei ole laitteen kanssa yhteensopiva. Kokeile toista.

### Huono radion kuuluvuus

- Siirrä laite ja TV tai videolaite kauemmaksi toisistaan.
- Vedä FM-antenni ääriasentoonsa.

### Ajastin ei toimi

- Määritä kello oikein.
- Ota ajastin käyttöön.

### Kellon tai ajastimen asetus on nollattu

- Virta on katkennut tai virtajohto on irrotettu.
- Määritä kello tai ajastin uudelleen.

### Musiikin toisto ei ole käytettävissä onnistuneen liitännän jälkeen

- Bluetooth-yhteensopiva laite ja tämä laite eivät ole yhteensopivia.

### **Bluetooth-yhteensopivan laitteen yhteysvirhe**

- Laite ei tue päälaitteen edellyttämiä profiileja.
- Laitteeseen on jo liitetty toinen Bluetooth-yhteensopiva laite. Katkaise yhteys toiseen laitteeseen tai kaikkiin liitettyihin laitteisiin ja yritä sitten uudelleen.

### **Kun pariiliitos on muodostettu matkapuhelimeen, yhteys katkeilee toistuvasti**

- Bluetooth-yhteys on heikko. Siirrä matkapuhelinta lähemmäs laitetta tai poista matkapuhelimen ja laitteen välissä olevat esteet.
- Tietyt matkapuhelimet saattavat muodostaa yhteyden ja katkaista sen toistuvasti, kun soitat tai katkaiset puheluja. Tämä ei ole laitteen vika.
- Tiettyjen puhelinten virransäästöominaisuus katkaisee Bluetooth-yhteyden automaattisesti. Tämä ei ole laitteen vika.





Specifications are subject to change without notice.

2014 © WOOX Innovations Limited.

All rights reserved.

Philips and the Philips' Shield Emblem are registered trademarks of Koninklijke Philips N.V. and are used by WOOX Innovations Limited under license from Koninklijke Philips N.V.

DTM3280\_12\_UM\_V1.0

