

**PHILIPS**

Микро музички систем

4000 Серија

TAM4505

# Прирачник за корисникот



Регистрирајте го вашиот производ и добијте поддршка на  
[www.philips.com/support](http://www.philips.com/support)

# Содржина

<b>1</b>	<b>Важно</b>	<b>2</b>
	Безбедност	2
	Забелешка	2
	Декларација за сообразност	3
<b>2</b>	<b>Вашиот Микро музички систем</b>	<b>4</b>
	Вовед	4
	Што има во кутијата	4
	Преглед на главната единица	5
	Преглед на далечинскиот управувач	6
<b>3</b>	<b>Започнете</b>	<b>8</b>
	Поврзете ги звучниците	8
	Поврзете ја радио антената	8
	Поврзете го напојувањето	8
	Подгответе го далечинскиот управувач	9
	Вклучување на напојување	9
	Поставете го часовникот	9
<b>4</b>	<b>Репродуцирај</b>	<b>10</b>
	Репродуцирај од диск	10
	Репродуцирај од USB	10
	Контрола на репродукција	10
	Прескокнете песни	11
	Програмски песни	11
	Репродуцирај од уреди со овозможен Bluetooth	11
<b>5</b>	<b>Слушајте радио</b>	<b>12</b>
	Слушајте DAB+ радио	12
	Слушајте FM радио	13
<b>6</b>	<b>Прилагодете го звукот</b>	<b>14</b>
	Прилагодете го нивото на јачина на звукот	14
	Онемете го звукот	14
<b>7</b>	<b>Други функции</b>	<b>15</b>
	Поставете го тајмерот на алармот	15
	Поставете го тајмерот за спиење	15
	Слушај на надворешен уред	15
	Наполнете ги вашите уреди	16
<b>8</b>	<b>Информации за производот</b>	<b>17</b>
	Информации за можност за USB репродукција	17
	Поддржани формати на MP3 диск	18
<b>9</b>	<b>Решавање на проблеми</b>	<b>18</b>

# 1 Важно

## Безбедност



Оваа ‚молња‘ укажува на тоа дека неизолираните материјали коишто се во уредот, можат да предизвикаат струен удар. Заради безбедноста на сите членови во вашето домаќинство, ве молиме не отстранувајте ја прекривката.

‚Извичникот‘ ви укажува да обрратите внимание на функциите за кои би требало внимателно да ја прочитате приложената литература, за да ги спречите проблемите околу работењето и одржувањето.

**ПРЕДУПУДУВАЊЕ:** За да се намали ризикот од пожар или струен удар, уредот не смее да се изложува на дожд или влага и објекти исполнети со течност, како што се вазни, не смеат да се ставаат врз уредот.

**ВНИМАНИЕ:** За да спречите струен удар, целосно вметнете го приклучокот. (За региони со поларизирани приклучоци: За да спречите струен удар, спојте го широкото сечиво со широкиот прорез.)

### Предупредување

- Никогаш не отстранувајте го кукиштето на овој апарат.
- Никогаш не подмачкувајте било кој дел од овој апарат.
- Никогаш не гледајте во ласерскиот зрак којшто се наоѓа внатре во овој апарат.
- Никогаш не ставајте го овој апарат на друга електрична опрема.
- Држете го овој звучник подалеку од директна сончева светлина, отворен пламен или топлина.
- Осигурете се дека секогаш имате лесен пристап до кабелот за напојување, приклучокот или адаптерот, за да можете да го исклучите апаратот од напојувањето.

- Уредот не смее да биде изложен на капење или прскање.

- Не ставајте било каков извор на опасност врз уредот (на пр. предмети исполнети со течност, запалени свеќи).
- Кога MAINS приклучокот или спојката на апаратот се користи како уред за исклучување, уредот за исклучување мора да остане лесно функционален.
- Осигурете се дека има доволно простор околу производот заради вентилација.
- **ВНИМАНИЕ** при користење на батеријата - За да спречите истекување на батеријата што може да резултира со телесна повреда, оштетување на имот или оштетување на единицата:
  - Инсталирајте ги правилно сите батерии, + и - треба да бидат како што е означено на единицата.
  - Батериите (било спакувани или инсталирани) не смеат да бидат изложени на прекумерна топлина, како што е сончевата светлина, огнот или слични нешта.
  - Отстранете ги батериите ако уредот не се користи подолг временски период.
- Користете ги само додатоците/опремата одредена од страна на производителот.

## Известување

Било какви измени или модификации направени на овој уред, кои не се изречно одобри од страна на MMD Hong Kong Holding Limited можат да го поништат овластувањето на корисникот да управува со опремата.

## Декларација за сообразност

Со ова, TPVision Europe B.V. изјавува дека овој производ е во согласност со суштинските барања и другите одредби од Директивата 2014/53/EU. Декларацијата за сообразност можете да ја најдете на [www.philips.com/support](http://www.philips.com/support).

## Отстранување на вашиот стар производ и батерија



Вашиот производ е дизајниран и произведен со висококвалитетни материјали и компоненти, кои можат да се рециклираат и да бидат повторно искористени.



Овој симбол на производот значи дека производот е опфатен со Европската Директива 2012/19/EU.



Овој симбол значи дека производот содржи батерии опфатени со Европската Директива 2013/56/EU, коишто не можат да се фрлат заедно со нормалниот отпад од домаќинството. Информирајте се за локалните системи за одделно собирање на електрични и електронски производи и батерии. Следете ги локалните правила и никогаш не отстранувајте ги производот и батериите заедно со нормалниот отпад од домаќинството. Правилното отстранување на старите производи и батерии помага во спречувањето на негативните последици по животната средина и здравјето на човекот.

## Отстранување на батериите за еднократна употреба

За отстранување на батериите за еднократна употреба, погледнете во делот за инсталација на батерии.

## Информации за животната средина

Сето непотребно пакување е изоставено. Се обидовме да го олесниме одвојувањето на пакувањето на три материјали: картонска (кутија), полистиренска пена (тампон) и полиетилен (вреќички, заштитен лист од пена).

Вашиот систем се состои од материјали кои можат да се рециклираат и повторно да се користат, доколку бидат расклопени од страна на специјализирана компанија. Ве молиме почитувајте ги локалните регулативи во врска со отстранувањето на материјалите за пакување, потрошените батерии и старата опрема.



Bluetooth® знакот и логоата се регистрирани трговски марки во сопственост на Bluetooth SIG, Inc. и секоја употреба на таквите ознаки од страна на MMD Hong Kong Holding Limited е под лиценца. Останатите трговски марки и трговски имиња се оние кои им припаѓаат на нивните соодветни сопственици.

## Овој апарат ја вклучува и оваа етикета:



## Забелешка

- Плочата за видот се наоѓа на задната страна на уредот.

## 2 Вашиот Микро музички систем

Ви честитаеме за купувањето и добредојдовте во Philips! За да имате целосна корист од поддршката што Philips ви ја нуди, регистрирајте го вашиот производ на [www.philips.com/support](http://www.philips.com/support).

---

### Вовед

**Со оваа единица, можете:**

- да уживате во звукот од дискови, USB уреди, Bluetooth уреди и други надворешни уреди;
- да слушате FM радио и Дигитално аудио емитување+ (DAB+) радио

**Единицата ги поддржува овие формати на медиуми:**



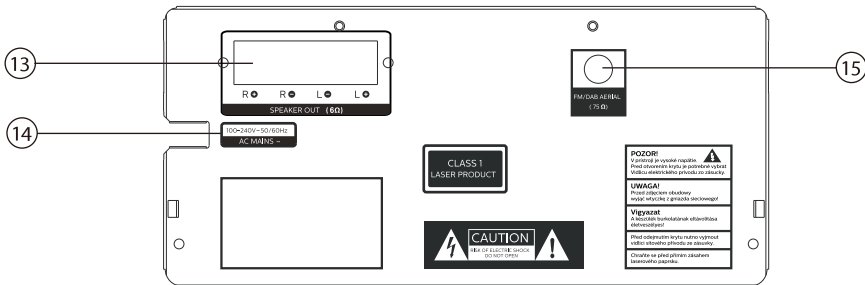
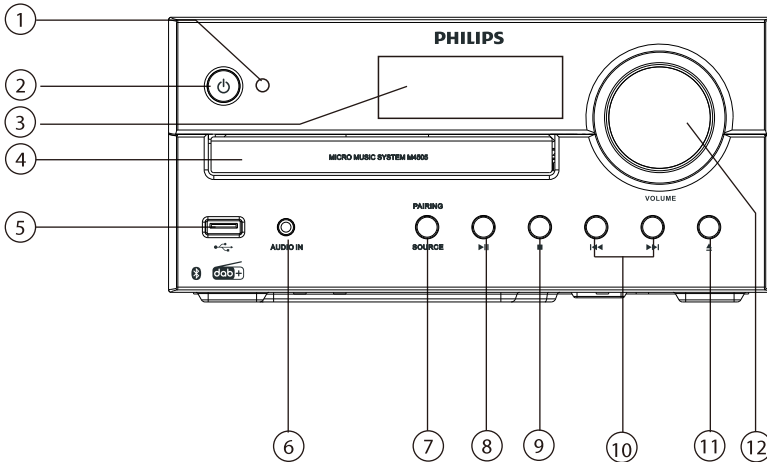
---

### Што има во кутијата

Проверете ја и идентификувајте ја содржината на вашиот пакет:

- Главна единица
- 2 x звучници
- 1 x радио антена
- Далечински управувач (со една AAA батерија)
- Печатени материјали

# Преглед на главната единица



## 1 LED индикатор

- Индикатор за подготвеност: станува црвен кога овој производ се префрла во подготвеност.
- Bluetooth индикатор: станува син да го означи статусот на Bluetooth врска.

## 2

- Вклучете го овој производ или ставете го во подготвеност.

## 3 Плоча за приказ

- Го покажува тековниот статус.

## 4 Оддел за дискови

## 5

- Поврзете USB уреди за складирање.

## 6 AUDIO IN

- Поврзете надворешни аудио уреди.

## 7 SOURCE/PAIRING

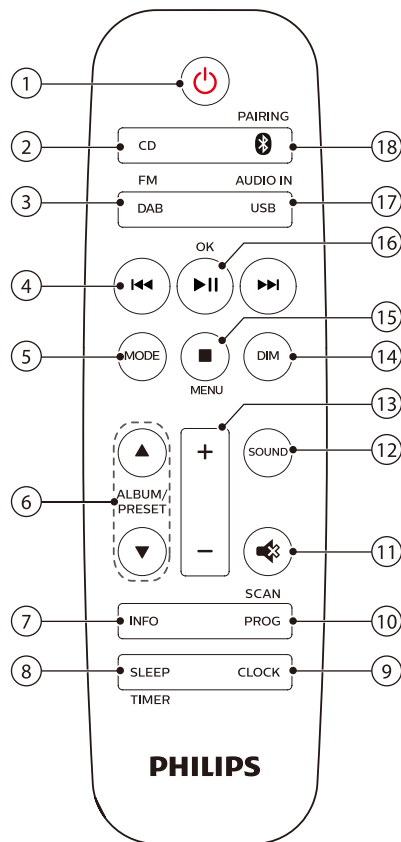
- Притиснете за да изберете извор: DISC, USB, TUNER, DAB, AUDIO IN, BT.
- Во Bluetooth режим, притиснете и држете повеќе од 2 секунди, за да го исклучите тековно поврзаниот уред и да влезете во режимот на спарување.

## 8


- Започнете или паузирајте ја репродукцијата.

- 9 ■
- Запрете ја репродукцијата.
  - Избришете програмата.
- 10 ⏮ / ⏭
- Прескокнете на претходната/следната песна.
  - Пребарувај во рамките на една песна/диск.
  - Подеси на радио станица.
  - Прилагодете го времето.
- 11 ▲
- Отворете или затворете го одделот за дискови.
- 12 **Копче за јачина на звукот**
- Прилагодете ја јачината на звукот.
- 13 **SPEAKER OUT** приклучно место
- Поврзи со звучниците.
- 14 **AC MAINS** ~
- 15 **FM антена**
- Подобрете го приемот на FM радио.

## Преглед на далечинскиот управувач



- 1 ⏻
- Вклучете го овој производ или ставете го во подготвеност.
- 2 **CD**
- Изберете CD извор.
- 3 **DAB/FM**
- Изберете FM или DAB+ извор.
- 4 ⏮ / ⏭
- Прескокнете на претходната/следната песна.
  - Пребарувај во рамките на една песна/диск/USB.

- Подеси на FM станица.
  - Прилагодете го времето.
  - Изберете DAB+ станица.
- ⑤ **MODE**
- Изберете режим за мешање, за да репродуцирате песни по случаен избор.
  - Изберете режим за повторување, за да репродуцирате една или сите песни повеќепати.
- ⑥ **ALBUM/PRESET ▲ / ▼**
- Изберете претходно поставена радио станица.
  - Прескокнете на претходниот/следниот албум.
- ⑦ **INFO**
- Приказ на информации за репродукцијата или информации за радио услугата.
- ⑧ **SLEEP/TIMER**
- Поставете го тајмерот за спиење.
  - Поставете го тајмерот за аларм.
- ⑨ **CLOCK**
- Поставете го часовникот.
  - Погледнете ги информациите за часовникот.
  - Во состојба на подготвеност, притиснете и држете за да го вклучите или исклучите приказот на часовникот.
- ⑩ **PROG/SCAN**
- Програмски песни.
  - Програмски радио станици.
  - Автоматско зачувување на радио станици.
- ⑪  **MUTE**
- Исклучете или вратете ја јачината на звукот.
- ⑫ **SOUND**
- Изберете претходно поставен звучен ефект.
- ⑬ **+/- (јачина на звук)**
- Прилагодете ја јачината на звукот.
- ⑭ **DIM**
- Прилагодете ја осветленоста на екранот.
- ⑮ **■ /MENU**
- Престанете со репродукцијата или избришете програма.
  - Влезете или излезете од DAB+ менито.
- ⑯ **▶ II /OK**
- Притиснете за да започнете, паузирате или продолжите со репродукцијата.
  - Потврдете или изберете DAB+ ставка.
- ⑰ **USB/AUDIO IN**
- Изберете USB извор.
  - Изберете AUDIO IN извор.
- ⑱ **📶 /PAIRING**
- Изберете Bluetooth извор
  - Во Bluetooth режимот, притиснете и држете повеќе од 2 секунди, за да влезете во режимот на спарување



## 3 Почнете

### Внимание

- Употребата на контролите или прилагодувањата, или изведбата на други постапки освен оние што се тука наведени, може да резултира со изложеност на опасно зрачење или некоја друга небезбедна операција.

Секогаш следете ги упатствата прикажани во низа, во ова поглавје.

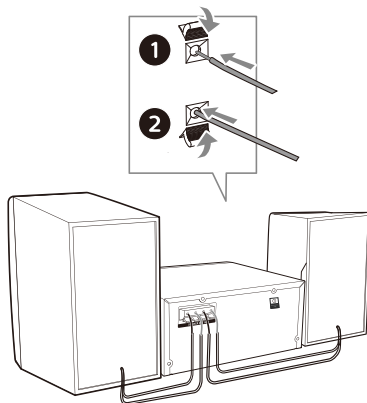
## Поврзете ги звучниците

### Забелешка

- Вметнете го целосно соголемиот дел од жиците на секој звучник во означените приклучни места.
- За подобар квалитет на звукот, користете ги само испорачаните звучници.

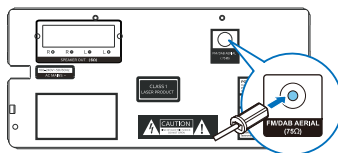
- 1 За десниот звучник, пронајдете ги приклучните места на задниот дел од главната единица, означени со „Д“.
  - 2 Вклучете ја бакарната жица во означеното приклучно место „+“ и сребрената жица во означеното за неа приклучно место „-“.
  - 3 За левиот звучник, пронајдете ги приклучните места на главната единица означени со „Л“.
  - 4 Повторете го чекорот 2 за да ја вметнете жицата на левиот звучник.
- За да ја вметнете жицата на секој звучник:**

- 1 Држете го капакот на приклучното место.
- 2 Вметнете ја целосно жицата од звучникот.
- 3 Отпуштете го капакот на приклучното место.



## Поврзете ја радио антената

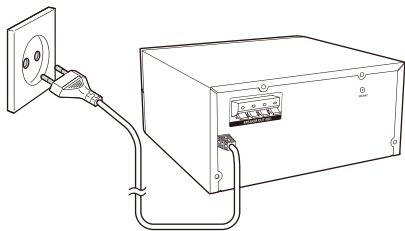
Пред слушање радио, поврзете ја испорачаната радио антена со овој производ.



## Поврзете го напојувањето

### Внимание

- Ризик за оштетување на производот! Осигурете се дека напонот на напојувањето одговара на напонот отпечатен на задната или долната страна на единицата.
- Ризик од струен удар! Пред да го приклучите кабелот за напојување, осигурете се дека приклучокот е безбедно фиксиран. Кога го вадите кабелот за напојување, секогаш влечете го приклучокот, никогаш кабелот.
- Пред да го поврзете кабелот за напојување со штекерот, осигурете се дека сте ги комплетирали сите други врски.



Поврзете го кабелот за напојување со штекерот на ѕидот.

## Подгответе го далечинскиот управувач

### Внимание

- Ризик за оштетување на производот! Кога далечинскиот управувач не се користи подолг временски период, отстранете ги батериите.
- Батериите содржат хемиски супстанции, па затоа треба правилно да се отстранат.

За да внесете батерија на далечинскиот управувач:

- 1 Отворете го одделот за батерии.
- 2 Вметнете ја испорачаната AAA батерија, со правилните поларитети (+/-) како што е наведено.
- 3 Затворете го одделот за батерии.



## Вклучување на напојување

Притиснете **⏻**.

- ↳ Производот се префрла на последниот избран извор.

## Префрли во режим на подготвеност

Притиснете повторно на **⏻** за да го префрлите производот во состојба на подготвеност без приказ на часовник, или во состојба на подготвеност со приказ на часовник.

- ↳ Се пали црвениот индикатор за подготвеност.
- Во состојба на подготвеност, можете да притиснете и држите **CLOCK**, за да го вклучите или исклучите приказот на часовникот.

### Забелешка

- Производот се префрла во режимот на подготвеност, по 15 минутна неактивност.
- За да постигнете ефикасна изведба на заштеда на енергија, извлечете ги каблите на сите надворешни електронски уреди од USB портата, кога уредот не е во употреба.

## Поставете го часовникот

- 1 Во режимот на вклучено напојување, притиснете и држете **CLOCK** повеќе од 2 секунди, за да влезете во режимот за поставување на часовникот.  
↳ **[24H]** или **[12H]** се прикажува.
- 2 Притиснете **⏪/⏩** за да изберете **24H** или **12H** формат на часови, а потоа притиснете **CLOCK**.  
↳ Цифрите на часовите почнуваат да трепкаат.
- 3 Притиснете **⏪/⏩** за да го поставите часот, а потоа притиснете **CLOCK**.  
↳ Цифрите на минутите почнуваат да трепкаат.
- 4 Притиснете **⏪/⏩** за да ги поставите минутите, а потоа притиснете **CLOCK**.  
↳ Часовникот е поставен.

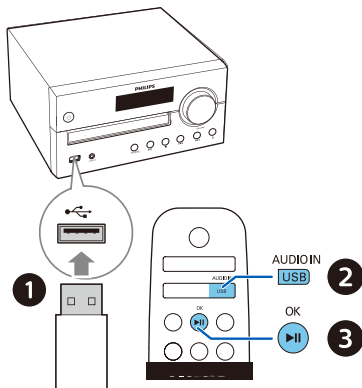
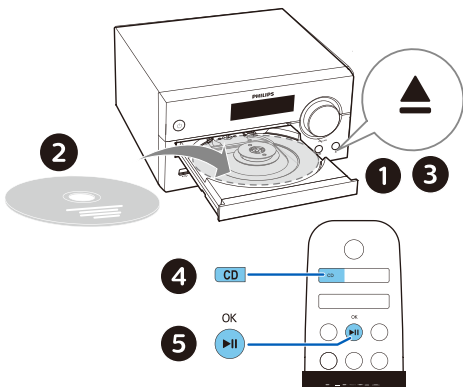
### Совет

- За да го видите часовникот во режимот на вклучено напојување, притиснете **CLOCK** накратко.
- Во состојба на подготвеност, можете да притиснете и држите **CLOCK**, за да го вклучите или исклучите приказот на часовникот.
- Ако приказот на часовникот е ставен во состојба на подготвеност, се зголемува потрошувачката на енергија.

## 4 Репродуцирај

### Репродуцирај од диск

- 1 Притиснете **CD** за да изберете DISC извор.
- 2 Притиснете **▲** за да го отворите одделот на дискот.
- 3 Вметнете го дискот со страната на етикетата нагоре.
- 4 Притиснете **▲** за да го затворите одделот на дискот.
- 5 Репродукцијата автоматски започнува. Ако не, притиснете **▶||**.



### Контрола на репродукција

<b>▶  </b>	Започнете, паузирајте или продолжете со репродукцијата.
<b>■</b>	Запрете ја репродукцијата.
<b>▲ / ▼</b>	Изберете албум или папка.
<b>◀◀ / ▶▶</b>	Притиснете за да прескокнете на претходната или следната песна. Притиснете и држете за да пребарувате назад/напред во рамките на некоја песна.

**MODE** Репродуцирај една или сите песни повеќепати.  
Репродуцирај песни по случаен избор.

**+/-** Зголемете или намалете ја јачината на звукот.

**🔊** Исклучи или вклучи звук.

**SOUND** Изберете претходно поставен еквилајзер на звук.

**DIM** Прилагодете ја осветленоста на екранот.

**INFO** Прикажи информации за репродукција.

### Репродуцирај од USB

#### Забелешка

- Осигурете се дека USB уредот содржи аудио содржина што може да се репродуцира.

- 1 Вметнете го USB уредот во **↔** приклучното место.
- 2 Притиснете повеќепати на **AUDIO IN/USB**, за да изберете USB извор.
  - ↳ Репродукцијата автоматски започнува. Ако не, притиснете **▶||**.

## Прескокни песни

### За CD:

Притиснете |◀◀ / ▶▶| за да изберете песни.

### За MP3 диск и USB:

- 1 Притиснете ▲ / ▼ за да изберете албум или папка.
- 2 Притиснете |◀◀ / ▶▶| за да изберете песна или датотека.

## Програмски песни

Оваа функција ви дозволува да програмирате 20 песни во посакуваната секвенца.

- 1 Во режимот на запирање, притиснете **PROG/SCAN** за активирање на режимот на програмата.  
↳ [P01] се прикажува.
- 2 За MP3 песни, притиснете ▲ / ▼ за да изберете албум.
- 3 Притиснете |◀◀ / ▶▶| за да изберете песна, а потоа притиснете **PROG/SCAN** за да потврдите.
- 4 Повторете ги чекорите од 2 до 3, за да програмирате повеќе песни.
- 5 Притиснете ▶|| за да се репродуцираат програмираните песни.

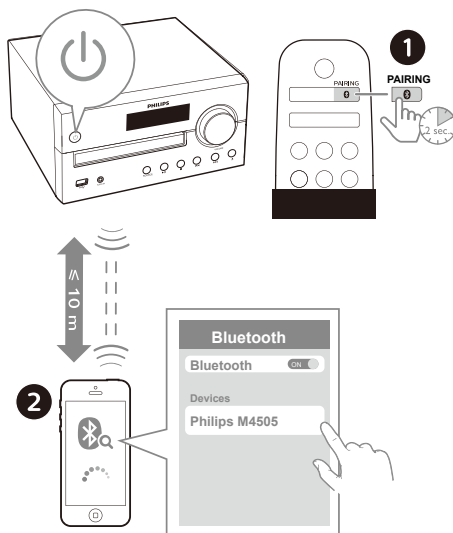
### За да избришете програма

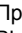
Притиснете ■ двапати.

## Репродуцирај од уреди со овозможен Bluetooth

### Забелешка

- Компатибилноста со сите Bluetooth уреди не е загарантирана.
- Секоја пречка помеѓу единицата и уредот може да го намали работниот опсег.
- Ефективниот работен опсег помеѓу оваа единица и вашиот уред со овозможен Bluetooth е приближно 10 метри (30 стапки).
- Единицата може да меморира до 8 претходно поврзани Bluetooth уреди.



- 1 Притиснете  за да изберете Bluetooth извор.  
↳ [BT] (Bluetooth) се прикажува.  
↳ Bluetooth индикаторот почнува да трепка сино.
- 2 На вашиот уред што поддржува Напреден профил на аудио дистрибуција (A2DP), овозможете го Bluetooth-от и пребарувајте за Bluetooth уреди што можат да се спаруваат (погледнете во прирачникот за корисникот на уредот).

**3** Изберете **„Philips M4505“** на вашиот уред со овозможен Bluetooth и ако е потребно внесете „0000“ како лозинка за спарување.

↳ По успешното спарување и поврзување, Bluetooth индикаторот засветува со постојана сина боја, а единицата два пати се огласува со звучен сигнал.

- Ако не успеете да го најдете **„Philips M4505“** или не можете да извршите спарување со овој производ, притиснете и држете **PAIRING** повеќе од 2 секунди за да влезете во режимот за спарување.

**4** Репродуцирајте аудио на поврзаниот уред.

↳ Аудио протоци од вашиот уред со овозможен Bluetooth до овој производ.

**За да го исклучите уредот со овозможен Bluetooth:**

- Деактивирајте го Bluetooth-от на вашиот уред.
- Притиснете и држете **PAIRING** повеќе од 2 секунди, за да влезете во режимот на спарување.

## 5 Слушајте радио

Со овој производ можете да слушате DAB + радио и FM радио.

### Забелешка

- Поставете ја антената колку што е можно подалеку од телевизорот или некој друг извор на зрачење.
- За оптимален прием, целосно истегнете и прилагодете ја позицијата на антената.

## Слушајте DAB+ радио

Дигиталното аудио емитување+ (DAB+) е начин за дигитално радио емитување преку мрежа на предаватели. Ви обезбедува повеќе избор, подобар квалитет на звукот и повеќе информации.

## Ги сочувува автоматски DAB+ радио станиците

### Забелешка

- Одвреме навреме во DAB+ емитувањето се додаваат нови станици и услуги. Редовно вршете скенирање, за да ви бидат достапни новите DAB+ станици и услуги.

- 1** Притиснете **DAB/FM** повеќепати за да изберете DAB+ извор.
  - Ако внесете DAB+ извор за прв пат, или нема зачувана DAB+ услуга, [Притиснете **OK** за **SCAN**] ќе се побара, а потоа притиснете **▶ II /OK** за активирање на скенирањето и прескокнете го долунаведениот чекор 2.

2 Притиснете и задржете **PROG/SCAN** повеќе од 2 секунди.

- ↳ Производот автоматски ги скенира и зачувува сите DAB+ радио станици.
- ↳ По скенирањето, ќе се емитува првата достапна станица.

## Изберете DAB+ радио станица

Откако се скенирани и зачувани DAB+ радио станиците, притиснете **◀◀ / ▶▶** за да изберете DAB+ станица.

## Сочувајте ги рачно DAB+ радио станиците

- 1 Притиснете **◀◀ / ▶▶** за да изберете DAB+ радио станица.
- 2 Притиснете **PROG/SCAN** за да го активирате режимот на програмирање.  
↳ **[P01]** се прикажува.
- 3 Притиснете **▲ / ▼** за да доделите број од 1-10 на оваа радио станица, а потоа притиснете **PROG/SCAN** за да потврдите.
- 4 Повторете ги чекорите 1-3 за да програмирате повеќе станици.

### За да изберете претходно поставена DAB+ радио станица:

Во DAB+ режимот, притиснете **▲ / ▼**.

## Користете DAB+ мени

- 1 Во DAB+ режимот, притиснете **■ / MENU** за да пристапите до DAB+ менито.
- 2 Притиснете **◀◀ / ▶▶** за да се префрлате помеѓу опциите на менито.
  - **[SCAN]:** Скенирајте и зачувајте ги сите достапни DAB+ радио станици.
  - **[MANUAL]:** Рачно мерење на DAB+ станица.
  - **[PRUNE]:** Отстранете ги невалидните станици од листата на станици.
  - **[SYSTEM]:** Прилагодете ги системските поставки.

3 За да изберете опција, притиснете **▶▶ / OK**.

4 Ако е достапна под-опцијата, повторете ги чекорите 2-3.

## Прикажи ги DAB+ информациите

Додека слушате DAB+ радио, притиснете **INFO** повеќепати за да се прикажат различни информации (ако се достапни), како што се фреквенцијата, јачината на сигналот, времето итн.

## Слушајте FM радио

### Намести на FM радио станица

- 1 Притиснете **DAB/FM** повеќепати за да изберете FM извор.
- 2 Притиснете и држете **◀◀ / ▶▶** повеќе од две секунди.
  - ↳ Радиото автоматски се мести на станицата со силен прием.
- 3 Повторете го чекорот 2 за да подесите повеќе станици.

### За да се наместите на станица со слаб прием:

Притиснете **◀◀ / ▶▶** повеќепати, сè додека не го најдете оптималниот прием.

## Автоматски ги сочувува FM радио станиците



### Забелешка

- Можете да зачувате максимум до 10 FM радио станици.

- 1 Притиснете **DAB/FM** повеќепати за да изберете FM извор.
- 2 Притиснете и задржете **PROG/SCAN** повеќе од две секунди.
  - ↳ Сите достапни станици се програмираат според редоследот на јачината на приемниот сигнал.

- ↳ Првата програмирана радио станица автоматски се емитува.

---

## Сочувајте ги рачно FM радио станиците

- 1 Намести на FM радио станица.
- 2 Притиснете **PROG/SCAN** за да го активирате режимот на програмирање.
  - ↳ [P01] се прикажува.
- 3 Притиснете ▲ / ▼ за да доделите број од 1-10 на оваа станица, а потоа притиснете **PROG/SCAN** за да потврдите.
- 4 Повторете ги чекорите 1-3 за да програмирате повеќе станици.

### Забелешка

- За да презапишете програмирана станица, зачувајте друга станица на нејзиното место.

---

## Избери претходно поставена FM радио станица

Во FM режимот, притиснете ▲ / ▼ за да изберете претходно поставен број.

- Додека слушате FM радио, можете да притиснете на **OK** за да се префрлате помеѓу стерео и моно звук.

---

## Прикажи RDS информации

RDS (Радио податочен систем) е услуга што им овозможува на FM станиците да прикажуваат дополнителни информации.

- 1 Намести на FM радио станица.
- 2 Притиснете **INFO** повеќепати, за да се прикажат различни RDS информации (доколу се достапни), како што се името на станицата, видот на програмирање, времето итн.

# 6 Прилагодете го звукот

Следните операции се применливи за сите поддржани медиуми.


---

## Прилагодете го нивото на јачината на звукот

- На далечинскиот управувач, притиснете **VOLUME +/-** повеќепати.
- На главната единица, завртете го копчето за јачина на звукот.

---

## Исклучете го звукот

- Притиснете  за да го исклучите или вклучите звукот.

## 7 Други карактеристики

### Поставете го тајмерот за аларм

Овој производ може да се користи како будилник. Можете да изберете диск, радио или .mp3 датотеки од USB уред за складирање, да бидат извор на алармот.

#### Забелешка

- Тајмерот за аларм не е достапен во AUDIO IN режимот.
- Ако е избран CD/USB извор, но не е поставен диск или нема поврзан USB уред, радио изворот автоматски ќе биде избран.

Осигурете се дека правилно сте го поставиле часовникот.

- 1 Во режимот на подготвеност, притиснете и задржете **SLEEP/TIMER** повеќе од 2 секунди.  
↳ Цифрите на часовникот почнуваат да трепкаат.
- 2 Притиснете **◀◀ / ▶▶** повеќепати, за да го поставите часовникот, а потоа притиснете **SLEEP/TIMER** за да потврдите.  
↳ Цифрите за минутите почнуваат да трепкаат.
- 3 Притиснете **◀◀ / ▶▶** за да ги поставите минутите, а потоа притиснете **SLEEP/TIMER** за да потврдите.  
↳ Последниот избран извор за алармот ќе почне да трепка.
- 4 Притиснете **◀◀ / ▶▶** за да изберете извор на алармот (диск, USB, FM или DAB+ радио), а потоа притиснете **SLEEP/TIMER** за да потврдите.  
↳ **XX** трепка (XX го означува нивото на јачината на звукот на алармот).
- 5 Притиснете **◀◀ / ▶▶** за да ја поставите јачината на звукот на алармот, а потоа притиснете **SLEEP/TIMER** за да потврдите.

### Активирајте/деактивирајте го тајмерот за аларм

Во режимот на подготвеност, притиснете **SLEEP/TIMER** повеќепати, за да го активирате или деактивирате тајмерот.

↳ Ако е активиран тајмерот, **TIMER** се прикажува.

- Во состојба на подготвеност, можете да притиснете и држите **CLOCK**, за да го вклучите или исклучите приказот на часовникот.

### Поставете го тајмерот за спиење

Овој музички систем може автоматски да се префрли на состојба на подготвеност, по одреден поставен временски период.

- Кога музичкиот систем е вклучен, притиснете **SLEEP/TIMER** повеќепати, за да го изберете поставениот временскиот период (во минути).  
↳ Кога е активиран тајмерот за спиење, **SLEEP** се прикажува.

#### За да го деактивирате тајмерот за спиење

- Притиснете **SLEEP/TIMER** Повеќепати, сè додека **[OFF]** (исклучено спиење) не се прикаже.  
↳ Кога ќе се деактивира тајмерот за спиење, **SLEEP** исчезнува.

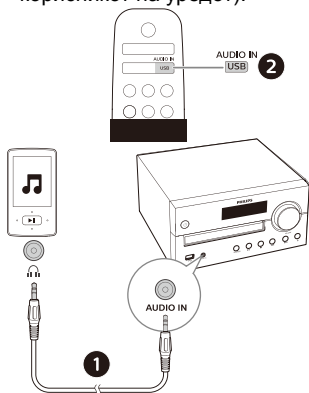
### Слушајте надворешен уред

Можете да слушате надворешен уред преку оваа единица, со кабел за MP3 врска.

- 1 Поврзете кабел за MP3 врска (не се доставува) помеѓу:
  - **AUDIO IN** приклучокот (3,5 mm) на производот,
  - и приклучокот за слушалки на надворешниот уред.
- 2 Притиснете **AUDIO IN/USB** повеќепати за да изберете **AUDIO IN** извор.



- 3 Започнете со репродукција на уредот (погледнете во прирачникот за корисникот на уредот).



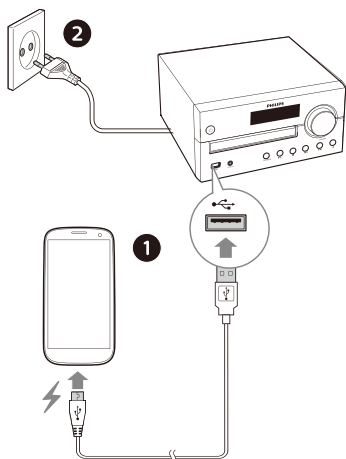
### Забелешка

- Компатибилноста на овој производ со сите уреди не е гарантирана.

## Наполнете ги вашите уреди

Со овој микро музички систем, можете да ги полните вашите надворешни уреди, како што се вашиот мобилен телефон, MP3 плејерот или други мобилни уреди.

- 1 Користете USB кабел за да го поврзете USB приклучното место на овој производ со USB приклучното место на вашиот уред.



- 2 Поврзете го производот со напојувањето.
- ↳ Откако ќе биде препознаен уредот, полнењето ќе започне.

# 8 Информации за производот



## Забелешка

- Информациите за производот се предмет на промена без претходно известување.

## Спецификации

- **Номинална излезна моќност (Засилувач):**
  - Вкупно 60W (макс.)
- **Одговор на акустична фреквенција:** 50Hz -20KHz
- **Драјвер на звучникот:** 2 X 4" опсег на басот, 6Ω 2 x 20 mm опсег на високотонецот 8Ω
- **Појачување на басот:** 2 X бас порта
- **Поддржани видови на диск:** CD-DA, CD-R, CDRW, MP3-CD (8/12 cm)
- **Bluetooth верзија:** V4,2
- **Поддржани Bluetooth профили:** A2DP V1,2, AVRCP V1,0
- **Bluetooth фреквенциски опсег / Излезна моќност:** 2,402GHz ~ 2,480GHz ISM опсег / ≤ 4dBm (Класа 2)
- **USB репродукција:**
  - Тип A, USB Директ 2,0, 5V / 1A, MSC формат на датотека, FAT 16/32,
  - Поддржува USB до 32G
- **USB полнење:** 2A макс (во состојба на подготвеност); 500mA макс (USB извор); 1A макс (BT/Радио/ CD/Audio in извор)  
*\* Вистинската струја за полнење зависи од мобилните уреди.*
- **Фреквенциски опсег на тјунерот:** FM 87,5-108MHZ
- **Однапред поставени станици:** 10 (FM) + 10 (DAB+)
- **AUDIO IN влезно ниво:** 700mV ±100mV RMS

- **Напојување:** 100 - 240V~, 50/60 Hz (влез на наизменична струја)
- **Потрошувачка на електрична енергија при работење:** 30W
- **Потрошувачка на електрична енергија во состојба на подготвеност:** < 0,5W (со исклучен приказ на часовникот)
- **Димензии (Ш x В x Д):** 220 x 104 x 231,5 mm (Главна единица); 150 x 241,3 x 173 mm (Кутија на звучникот)
- **Тежина:** 1,68 kg (Главна единица); 2 x 1,78 kg (Кутија на звучникот)

## Информации за USB репродукција

### Компатибилни USB уреди:

- USB флеш меморија (USB2,0 или USB1,1)
- USB флеш плејери (USB2,0 или USB1,1)
- меморијски картички (потребен е дополнителен читач на картички за работа со оваа единица)

### Поддржани USB формати:

- USB или формат на мемориска датотека: FAT16, FAT32 (големина на секторот: 512 бајти)
- MP3 битна брзина (брзина на пренос на податоците): 32- 320 Kbps и променлива битна брзина
- Директориум со вгнездување до максимално 8 нивоа
- Број на албуми/папки: максимално 99
- Број на песни/наслови: максимално 999
- Име на датотека во Unicode UTF8 (максимална должина: 32 бајти)

### Неподдржани USB формати:

- Празни албуми: празен албум е албум што не содржи MP3 датотеки и нема да се прикаже на екранот.

## Поддржани формати на MP3 дискови

- IS09660, Joliet
- Максимален број на наслови: 128 (во зависност од должината на името на датотеката)
- Максимален број на албуми: 99
- Поддржани фреквенции на мостри: 32 kHz, 44,1 kHz, 48 kHz
- Поддржани Бит-стапки: 32-256 (kbps), променливи битни стапки

## 9 Решавање на проблеми



### Предупредување

- Никогаш не отстранувајте го кукиштето на овој уред.

За гаранцијата да биде важечка, никогаш не обидувајте се сами да го поправите системот.

Ако најдете на некои проблеми при користењето на овој уред, проверете ги следните точки пред да го побарате сервисирањето. Ако проблемот остане нерешен, одете на интернет страницата на Philips ([www.philips.com/support](http://www.philips.com/support)). Кога ќе го контактирате Philips, осигурете се дека уредот е во близина и дека бројот на моделот и сервискиот број ви се достапни.

### Нема напојување

- Осигурете се дека кабелот за напојување на уредот е правилно поврзан.
- Осигурете се дека има струја во штекерот.
- Како функција за заштеда на енергија, системот автоматски се исклучува 15 минути по завршувањето на песната, а ниедна контрола не е применета.

### Нема звук или е со слаб квалитет

- Прилагодете ја јачината на звукот.
- Проверете дали звучниците се правилно поврзани.
- Проверете дали соголените жици се стегнати со стегачи.

### Нема одговор од единицата

- Извадете и повторно ставете го приклучокот за струја и потоа повторно вклучете ја единицата.
- Како функција за заштеда на енергија, системот автоматски се исклучува 15 минути по завршувањето на песната, а ниедна контрола не е применета.
- Единицата е во демо режим. За да излезете од овој режим: прилагодете го нивото на јачината на звукот на 03, потоа притиснете и држете ►|| на главната единица, во текот на 10 секунди.

### **Далечинскиот управувач не работи**

- Пред да притиснете на било кое копче за функција, прво изберете го правилниот извор преку контролите на далечинскиот управувач, наместо со оние од главната единица.
- Намалете го растојанието помеѓу далечинскиот управувач и единицата.
- Вметнете ги батериите со поларитетите (+/- знаците) подредени како што е наведено.
- Заменете ја батеријата.
- Насочете го далечинскиот управувач директно на сензорот што се наоѓа на предната страна на единицата.

### **Не е откриен диск**

- Вметнете диск.
- Проверете дали дискот е наопаку вметнат.
- Почекајте да се исчисти кондензацијата на влага на леќите.
- Заменете или исчистете го дискот.
- Користете финален CD или диск со исправен формат.

### **Не можат да се прикажат некои датотеки од USB уредот**

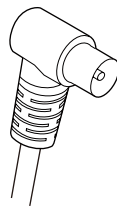
- Бројот на папки или датотеки во USB уредот го надминал одреденото ограничување. Овој феномен не претставува некаков дефект.
- Форматите на овие датотеки не се поддржани.

### **USB уредот не е поддржан**

- USB уредот не е компатибилен со единицата. Обидете се со друг.

### **Неквалитетен радио прием**

- Зголемете го растојанието помеѓу единицата и вашиот ТВ или други извори на зрачење.
- Целосно истегнете ја радио антената.
- Поврзете надворешна радио антена. Можете да купите нов антенски кабел со приклучок во форма на латинската буква „L“ на едниот крај, како што е подолу прикажано.
  - Поврзете го приклучокот во форма на латинската буква „L“ со овој производ и поставете го приклучокот од другиот крај во штекерот за антена на сидот.



### **Репродукцијата на музика е недостапна на оваа единица, дури и по успешната Bluetooth врска.**

- Уредот не може да се користи за репродукција на музика преку оваа единица, безжично.

### **Квалитетот на звукот е слаб, по поврзувањето со уред со овозможен Bluetooth.**

- Bluetooth приемот е слаб. Поместете го уредот поблиску до оваа единица или отстранете ги сите пречки помеѓу нив.

### **Bluetooth-от не може да се поврзе со оваа единица.**

- Уредот не ги поддржува профилите потребни за оваа единица.
- Функцијата Bluetooth на уредот не е овозможена. Погледнете во прирачникот за користење на уредот, за да дознаете како да ја овозможите функцијата.
- Оваа единица не е во режимот за спарување.
- Оваа единица е веќе поврзана со друг уред со овозможен Bluetooth. Исклучете го тој уред и обидете се повторно.

### **Спарениот мобилен уред постојано се поврзува и исклучува.**

- Bluetooth приемот е слаб. Поместете го уредот поблиску до оваа единица или отстранете ги сите пречки помеѓу нив.
- Некои мобилни телефони можат постојано да се поврзуваат или исклучуваат кога остварувате или завршувате повици. Ова не означува дека има дефект на единицата.

- Кај некои уреди, Bluetooth врската може автоматски да се деактивира, како функција за заштеда на енергија. Ова не означува дека има дефект на единицата.

#### **Тајмерот не работи**

- Правилно поставете го часовникот.
- Вклучете го тајмерот.

#### **Избришана е поставката за часовникот/тајмерот**

- Напојувањето е прекинато или кабелот за напојување е исклучен.
- Повторно поставете го часовникот/тајмерот.

#### **Како да се задржи приказот на часовникот вклучен или исклучен во состојба на подготвеност?**

- Во состојба на подготвеност, притиснете и држете **CLOCK** за да го вклучите или исклучите приказот на часовникот.



Спецификациите се предмет на измена без најава  
2020 © Philips и Philips Shield Emblem се регистрирани трговски марки на Koninklijke Philips N.V. и се користат под  
лиценца. Овој производ бил произведен и се продава под одговорност на MMD Hong Kong Holding Limited или на една  
од неговите филијали и MMD Hong Kong Holding Limited е гарант во однос на овој производ.

