

# Aina apuna

Rekisteröi tuote, voit käyttää tukipalvelua osoitteessa  
[www.philips.com/support](http://www.philips.com/support)



DCM3160



# Käyttöopas

**PHILIPS**



# Sisällysluettelo

---

|                          |          |
|--------------------------|----------|
| <b>1 Tärkeää</b>         | <b>2</b> |
| Turvallisuus             | 2        |
| Kuunteluturvallisuudesta | 2        |
| Huomautus                | 3        |
| Tuotteen huolto          | 4        |

---

|                                     |          |
|-------------------------------------|----------|
| <b>2 Mikromusiikkijärjestelmäsi</b> | <b>5</b> |
| Johdanto                            | 5        |
| Toimituksen sisältö                 | 5        |
| Päälaitteen yleiskuvaus             | 6        |

---

|                                 |          |
|---------------------------------|----------|
| <b>3 Television käyttäminen</b> | <b>8</b> |
| Kaiuttimien liittäminen         | 8        |
| FM-antennin liittäminen         | 8        |
| Virran kytkeminen               | 8        |
| Kaukosäätimen valmisteleminen   | 9        |
| Virta kytketty                  | 9        |
| Kellonajan asettaminen          | 9        |

---

|                      |           |
|----------------------|-----------|
| <b>4 Toistaminen</b> | <b>10</b> |
| Toisto levytä        | 10        |
| USB-toisto           | 10        |
| Perustoisto          | 11        |
| Raitojen ohittaminen | 11        |
| Raitojen ohjelmointi | 11        |

---

|   |           |
|---|-----------|
| <b>5 Toistaminen iPodista/iPhonesta</b> | <b>12</b> |
| Yhteensopiva iPod/iPhone                | 12        |
| iPodin/iPhonen asettaminen paikalleen   | 12        |
| iPodin/iPhonen kuunteleminen            | 13        |
| iPodin/iPhonen lataaminen               | 13        |
| iPodin/iPhonen irrottaminen             | 13        |

---

|  |           |
|--|-----------|
| <b>6 FM-radion kuunteleminen</b>       | <b>14</b> |
| FM-radioasemien virittäminen           | 14        |
| Radioasemien automaattinen ohjelmointi | 14        |
| Radioasemien ohjelmointi manuaalisesti | 14        |
| Pikavalinta-aseman virittäminen.       | 14        |

---

|  |           |
|--|-----------|
| <b>7 Muut toiminnot</b>                    | <b>15</b> |
| Hälytyksen asettaminen                     | 15        |
| Uniajastimen asettaminen                   | 15        |
| Ulkoisen äänentoistolaitteen kuunteleminen | 15        |
| Näytön kirkkauden säätäminen               | 16        |

---

|                          |           |
|--------------------------|-----------|
| <b>8 Tuotetiedot</b>     | <b>17</b> |
| Teknisiä tietoja         | 17        |
| USB-toistettavuustiedot  | 17        |
| Tuetut MP3-levyformaatit | 18        |

---

|                       |           |
|-----------------------|-----------|
| <b>9 Vianmääritys</b> | <b>19</b> |
|-----------------------|-----------|

# 1 Tärkeää

## Turvallisuus

Tutustu kaikkiin ohjeisiin, ennen kuin käytät tätä mikromusiikkijärjestelmää. Takuu ei ole voimassa, jos vika johtuu siitä, että ohjeita ei ole noudatettu.

### Sähköiskun tai tulipalon vaara!

- Älä koskaan avaa tuotteen runkoa.
- Älä altista tuotetta tai lisätarvikkeita sateelle tai vedelle. Älä aseta nestettä sisältäviä astioita kuten maljakoita tuotteen lähelle. Jos nesteitä kaatuu tuotteen päälle tai sisään, irrota laite heti verkkopistorasiasta. Ota yhteys kuluttajapalvelukeskukseen, jotta tuote tarkastetaan ennen käyttöä.
- Älä aseta tuotetta tai lisätarvikkeita avotulen tai muiden lämmönlähteiden lähelle tai suoraan auringonvaloon.
- Älä koskaan aseta esineitä ilmastointiaukkoihin tai muihin tuotteen aukkoihin.
- Kun järjestelmän virta katkaistaan laitteen katkaisimesta tai irrottamalla pistoke, laite on helppo ottaa uudelleen käyttöön.
- Irrota tuotteen virtajohto pistorasiasta ennen ukkosmyrskyä.
- Irrota virtajohto aina vetämällä pistokkeesta, ei johdosta.
- Akkuja tai paristoja (asennettu) ei saa altistaa korkeille lämpötiloille, esimerkiksi auringonvalolle tai tulelle.

### Oikosulun tai tulipalon vaara!

- Ennen kuin liität tuotteen pistorasiaan, varmista, että virran jännite vastaa laitteen takapaneeliin painettua arvoa. Älä liitä tuotetta pistorasiaan, jos jännite ei ole sama.
- Älä jätä kaukosäädintä tai paristoja alttiiksi sateelle, vedelle, auringonpaisteelle tai liialliselle kuumuudelle.

- Vältä pistokkeisiin kohdistuvaa voimaa. Löystyneet pistokkeet voivat aiheuttaa kipinöintiä tai tulipalon.
- Asenna paristo oikein päin kaukosäätimen napaisuusmerkintöjen (+/-) mukaisesti.
- Väärin asennettu paristo saattaa aiheuttaa räjähdysvaaran. Vaihda vain samanlaiseen tai vastaavaan.

### Loukkaantumisen tai tuotteen vaurioitumisen vaara!

- Näkyvää ja näkymätöntä lasersäteilyä, kun laite on auki. Vältä altistumista säteelle.
- Älä kosketa levykelkan sisäistä optista linssiä.
- Älä koskaan aseta tuotetta tai muita esineitä virtajohtojen tai muiden elektronisten laitteiden päälle.
- Jos tuotetta kuljetetaan alle 5 °C:n lämpötilassa, poista tuote pakkauksesta ja anna sen lämmetä huoneenlämpöiseksi ennen sen liittämistä virtalähteeseen.

### Ylikuumentumisen vaara!

- Älä koskaan asenna tuotetta ahtaaseen tilaan. Jätä tuotteen ympärille vähintään 10 cm tilaa, jotta ilma pääsee kiertämään.
- Varmista, että verhot tai muut esineet eivät peitä tuotteen ilmastointiaukkoja.

### Saastumisen vaara!

- Poista käytetyt paristot kaukosäätimestä. Poista paristot myös, jos kaukosäädintä ei käytetä pitkään aikaan.
- Paristot ovat ongelmajätettä: toimita käytetyt paristot asianmukaiseen keräyspisteeseen.

## Kuunteluturvallisuudesta



### Kuuntele kohtuullisella äänenvoimakkuudella.

- Kuulokkeiden käyttäminen pitkään kovalla äänenvoimakkuudella saattaa vahingoittaa kuuloa. Tämä tuote saattaa tuottaa kovia

ääniä, jotka voivat jopa alle minuutissa aiheuttaa ihmiselle pysyviä kuulovaurioita. Suuret äänenvoimakkuudet on tarkoitettu henkilöille, joiden kuulo on jo heikentynyt.

- Ääni saattaa olla harhaanjohtava. Ajan mittaan kuulo mukautuu korkeisiin äänenvoimakkuuksiin. Pitkäkestoisen kuuntelun jälkeen normaalilta kuulostava äänenvoimakkuus saattaa olla liian voimakas ja kuulolle vahingollinen. Voit estää tämän asettamalla äänenvoimakkuuden turvalliselle tasolle ennen kuuntelua ja pitää sen tällä tasolla.

#### **Turvallisen äänenvoimakkuuden asettaminen:**

- Aseta äänenvoimakkuuden säädin alimmalle tasolle.
- Lisää äänenvoimakkuutta vähitellen, kunnes kuulet äänen selkeästi ja häiriöttä.

#### **Kuuntele kohtuullisia aikoja:**

- Pitkäaikainen kuunteleminen tavallisella, "turvallisellakin" äänenvoimakkuudella saattaa vahingoittaa kuuloa.
- Käytä laitteita oikein ja pidä riittävästi taukoja.

#### **Noudata kuulokkeiden käytössä seuraavia ohjeita.**

- Kuuntele kohtuullisella äänenvoimakkuudella kohtuullisia aikoja.
- Älä lisää äänenvoimakkuutta kuulosi totuttua nykyiseen ääneen.
- Älä lisää äänenvoimakkuutta niin suureksi, ettet kuule, mitä ympärilläsi tapahtuu.
- Lopeta tai keskeytä kuunteleminen vaarallisissa tilanteissa.

---

## **Huomautus**

Tämän laitteen muuttaminen tai muokkaaminen muulla kuin WOOX Innovationsin erityisesti hyväksymällä tavalla voi mitätöidä käyttäjän valtuudet laitteen käyttämiseen.

---

## **Vaatimustenmukaisuus**



Tämä laite on Euroopan unionin radiohäiriöitä koskevien vaatimusten mukainen.

**Tässä laitteessa on tarra:**



---

## **Ympäristöstä huolehtiminen**



Tuotteen suunnittelussa ja valmistuksessa on käytetty laadukkaita materiaaleja ja osia, jotka voidaan kierrättää ja käyttää uudelleen.



Tuotteeseen kiinnitetty yliiviatun roskakorin kuva tarkoittaa, että tuote kuuluu Euroopan parlamentin ja neuvoston direktiivin 2002/96/EY soveltamisalaan.

Tutustu paikalliseen sähkö- ja elektroniikkalaitteiden keräysjärjestelmään. Toimi paikallisten sääntöjen mukaan äläkä hävitä vanhoja tuotteita talousjätteiden mukana. Tuotteen asianmukainen hävittäminen auttaa vähentämään ympäristölle ja ihmisille mahdollisesti koituvia haittavaikutuksia.



Tuotteessa on akkuja tai paristoja, joita EU:n direktiivi 2006/66/EY koskee. Niitä ei saa hävittää tavallisen kotitalousjätteen mukana. Tutustu paikalliseen akkujen ja paristojen

keräysjärjestelmään. Hävittämällä tuotteet oikein ehkäiset ympäristö- ja henkilöhaittoja.

### Ympäristötietoja

Kaikki tarpeeton pakkausmateriaali on jätetty pois. Pyrimme siihen, että pakkauksen materiaalit on helppo jakaa kolmeen osaan: pahviin (laatikko), polystyreenimuoviin (pehmuste) ja polyeteeni (pussit, suojamuoviarkki). Järjestelmä koostuu materiaaleista, jotka voidaan kierrättää ja käyttää uudelleen, jos järjestelmän hajottamisen hoitaa siihen erikoistunut yritys. Noudata paikallisia pakkausmateriaaleja, vanhoja paristoja ja käytöstä poistettuja laitteita koskevia kierrätysohjeita.

## Tavaramerkki-ilmoitus



Merkinnät "Made for iPod" ja "Made for iPhone" ilmaisevat, että sähköinen lisävaruste on tarkoitettu erityisesti liitettäväksi iPodiin tai iPhoneen, ja sen kehittäjä takaa, että se täyttää Applen suorituskykyvaatimukset. Apple ei vastaa laitteen toiminnasta eikä siitä, että se täyttää turvallisuus- ja säädösstandardit. Huomaa, että lisävarusteen käyttö iPodin tai iPhoneen kanssa saattaa vaikuttaa langattoman verkon suorituskykyyn.

iPod ja iPhone ovat Apple Inc.:n tavaramerkkejä, jotka on rekisteröity Yhdysvalloissa ja muissa maissa.



Luvattomien kopioiden tekeminen kopiosuojatusta materiaalista, kuten tietokoneohjelmista, tiedostoista, lähetyksistä ja äänitallenteista, voi loukata tekijänoikeuksia ja täyttää rikoksen tunnusmerkit. Tätä laitetta ei saa käyttää edellä mainittuun tarkoitukseen.

### Huomaus

- Tyypikilpi on laitteen takaosassa.

## Tuotteen huolto

- Älä aseta levykelkkaan muita esineitä kuin levyjä.
- Älä aseta naarmuuntuneita tai haljenneita levyjä levykelkkaan.
- Poista levyt levykelkasta, jos laite on käyttämättä pitkään.
- Puhdista laitetta vain mikrokuituliinalla.

## 2 Mikromusiikki-järjestelmäsi

Olet tehnyt erinomaisen valinnan ostaessasi Philipsin laitteen. Saat parhaan mahdollisen hyödyn Philipsin palveluista rekisteröimällä tuotteen osoitteessa [www.philips.com/welcome](http://www.philips.com/welcome).

---

### Johdanto

Tällä laitteella voit:

- kuunnella ääntä levyiltä, USB-laitteista, iPodista, iPhoneista ja muista ulkoisista laitteista
- kuunnella radioasemia

**Voit elävöittää äänentoistoa seuraavilla tehosteilla:**

- Digital Sound Control (DSC)

**Laite tukee seuraavia mediamuotoja:**



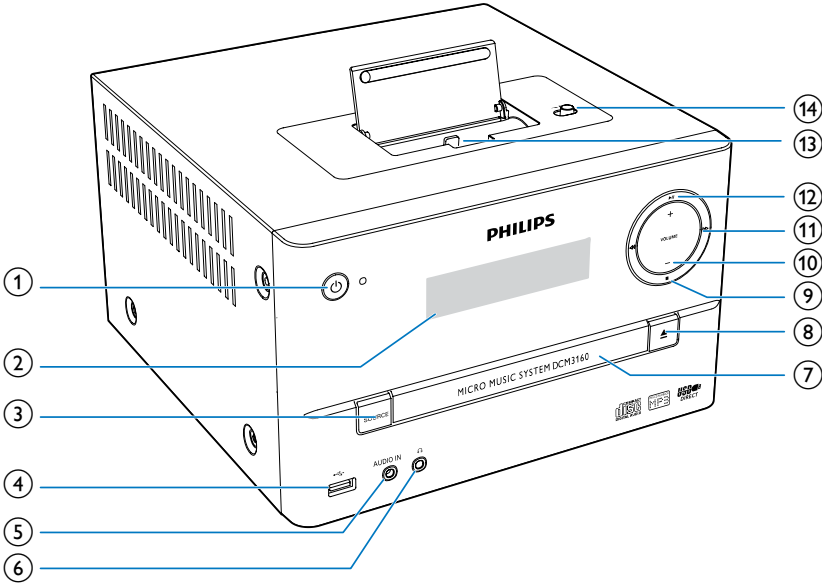
---

### Toimituksen sisältö

Tarkista pakkauksen sisältö:

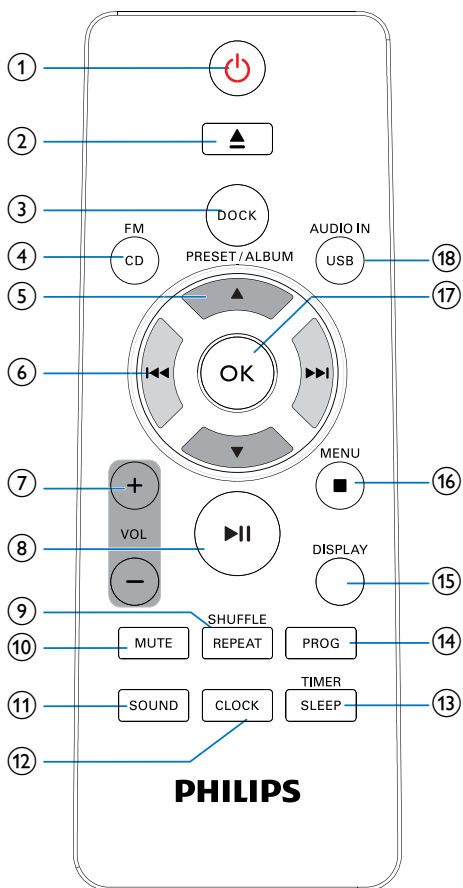
- Päälaite
- Kaukosäädin (ja yksi AAA-paristo)
- Kaiutinkotelot (×2)
- FM-antenni
- Pikaopas
- Turvallisuus ja huomautus

## Päälaitteen yleiskuvaus



- ① **☰**
- Laitteen käynnistäminen.
  - Siirtyminen valmistilaan tai ECO-valmistilaan.
- ② **Näyttö**
- Nykyisen tilan näyttäminen.
- ③ **SOURCE**
- Valitse lähde: DISC, USB, AUDIO IN, TUNER tai iPhone/iPod.
- ④ **USB**
- USB-muistilaitteen liittäminen.
- ⑤ **AUDIO IN**
- Ulkoisten äänentoistolaitteiden liittäminen.
- ⑥ **hifi**
- Kuulokeliitäntä, 3,5 mm:n liittimellä.
- ⑦ **Levykelkka**
- ⑧ **▲**
- Levykelkan avaaminen tai sulkeminen.
- ⑨ **■**
- Toiston lopettaminen.
  - Ohjelman poistaminen.
  - Telakoidun iPodin/iPhonen soittolistan avaaminen.
- ⑩ **VOLUME +-**
- Äänenvoimakkuuden säätäminen.
- ⑪ **◀▶**
- Siirtyminen edelliseen tai seuraavaan raitaan.
  - Raidalta tai levyltä haku.
  - Radiotaseman virittäminen.
  - Ajan muuttaminen.
- ⑫ **▶▶**
- Toiston aloittaminen tai keskeyttäminen.
- ⑬ **Lightning- tai 30-nastainen liittämä**
- ⑭ **Lightning- ja 30-nastaisen liittimen välillä vaihtaminen**





- ① **⏻**
- Laitteen käynnistäminen.
  - Siirtyminen valmiustilaan tai ECO-valmiustilaan.
- ② **▲**
- Levyn poistaminen.
- ③ **DOCK**
- Musiikin toistaminen yhteensopivan iPodin tai iPhoneen kautta.
- ④ **FM/ CD**
- Valitse lähteeksi FM-radio tai CD.
- ⑤ **PRESET/ALBUM ▲ / ▼**
- Siirtyminen edelliseen tai seuraavaan albumiin.

- Pikavalinta-aseman valitseminen.
  - iPod/iPhone-soittolistasta selaaminen.
- ⑥ **⏮ / ⏭**
- Siirry edelliseen tai seuraavaan raitaan.
  - Hae tiettyä kohtaa raidalta pitämällä painiketta painettuna.
  - Radioaseman virittäminen.
- ⑦ **+ VOL -**
- Äänenvoimakkuuden lisääminen tai vähentäminen.
- ⑧ **⏸**
- Levyn toiston aloittaminen, keskeyttäminen ja jatkaminen.
- ⑨ **REPEAT/SHUFFLE**
- Toistotilan valitseminen.
- ⑩ **MUTE**
- Äänen mykistäminen tai palauttaminen.
- ⑪ **SOUND**
- Esiasetetun äänitehosteen valitseminen.
- ⑫ **CLOCK**
- Kellonajan asettaminen.
- ⑬ **TIMER/SLEEP**
- Uniajastimen asetus.
  - Uniajastimen määrittäminen.
- ⑭ **PROG**
- Radioasemien ohjelmointi.
  - Levylle tai USB-muistilaitteeseen tallennettujen raitojen ohjelmointi.
- ⑮ **DISPLAY**
- Säädä näytön kirkkautta painamalla painiketta valmiustilassa.
- ⑯ **■ / MENU**
- Musiikin toiston pysäyttäminen.
  - Ohjelman poistaminen.
  - Avaa iPodin/iPhonen soittolista.
- ⑰ **OK**
- Vahvista nykyinen vaihtoehto.
- ⑱ **USB/AUDIO IN**
- USB- tai AUDIO IN -lähteen valinta.

# 3 Television käyttäminen



## Varoitus

- Ohjeesta poikkeavien säädintien tai säätöjen käyttäminen toimenpiteisiin saattaa aiheuttaa vaarallisen altistumisen säteilylle tai heikentää käyttöturvallisuutta.

Noudata aina tämän luvun ohjeita järjestyksessä.

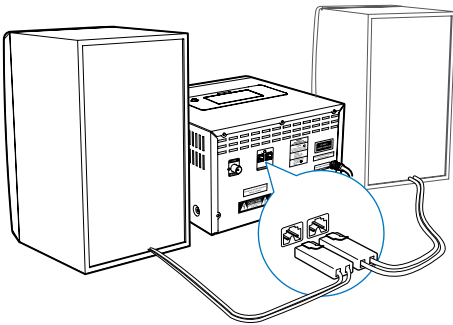
## Kaiuttimien liittäminen



## Huomautus

- Saat parhaan äänen käyttämällä laitteen mukana toimitettuja kaiuttimia.
- Käytä vain sellaisia kaiuttimia, joiden impedanssi on sama tai korkeampi kuin laitteen mukana toimitettujen kaiuttimien. Lisätietoja on tämän oppaan teknisissä tiedoissa.

Liitä kaiutinkaapelit kunnolla **DCM3160**-laitteen takapaneelin kaiutintuliitäntöihin.



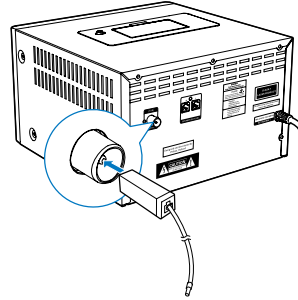
## FM-antennin liittäminen



## Vihje

- Voit parantaa vastaanottoa vetämällä antennin kokonaan ulos ja säätämällä sen asentoa.
- Voit parantaa FM-stereovastaanottoa liittämällä ulkona sijaitsevan FM-antennin **SPEAKER OUT** -liitäntään.

Liitä laitteen mukana toimitettu FM-antenni päälaitteen **SPEAKER OUT** -liitäntään.

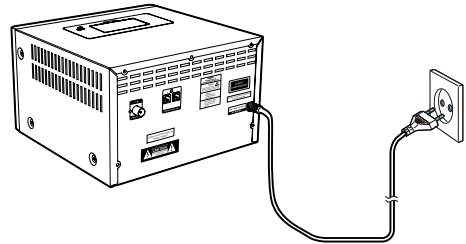


## Virran kytkeminen



## Varoitus

- Tuotteen vahingoittumisen vaara! Varmista, että virtalähteen jännite vastaa laitteen takapaneeliin tai pohjaan merkittyä jännitettä.
- Varmista ennen verkkolaitteen virtajohdon liittämistä, että kaikki muut liitännät on tehty.



Liitä virtajohto pistorasiaan.

## Kaukosäätimen valmisteleminen

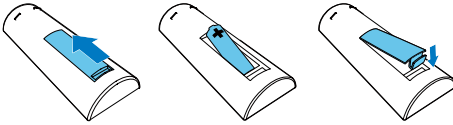


### Varoitus

- Tuotteen vahingoittumisen vaara! Kun kaukosäädintä ei käytetä pitkään aikaan, poista paristot.

### Kaukosäätimen paristojen asettaminen paikalleen:

- 1 Avaa paristolokero.
- 2 Aseta mukana toimitettu AAA-paristo kuvan mukaisesti siten, että pariston navat ovat oikein päin (+/-).
- 3 Sulje paristolokero.



## Virta kytketty

Paina  $\phi$  -painiketta.

↳ **DCM3160** siirtyy viimeksi valittuun lähteeseen.

## Siirtyminen valmiustilaan

Siirrä **DCM3160** valmiustilaan painamalla uudelleen  $\phi$  -painiketta.

↳ Kello tulee paneeliin (jos se on määritetty).

- Valmiustilassa voit siirtyä työ- ja valmiustilan välillä painamalla  $\phi$  -painiketta.



### Huomautus

- DCM3160 siirtyy valmiustilaan, jos se on käyttämättömänä 15 minuutin ajan.

## Laitteen siirtäminen ECO-valmiustilaan

Paina  $\phi$  -painiketta yli 2 sekuntia.

↳ Punainen ECO Power -merkkivalo syttyy.

- Eco Power -valmiustilassa voit siirtyä työtilan ja ECO Power -valmiustilan välillä painamalla  $\phi$  -painiketta.



### Huomautus

- DCM3160 siirtyy ECO Power -valmiustilaan oltauan 15 minuuttia valmiustilassa.

## Valmiustilan ja ECO Power -valmiustilan vuorottelemisen:

- Paina  $\phi$  -painiketta yli 2 sekuntia.

## Kellonajan asettaminen

- 1 Siirry kellonasetustilaan painamalla valmiustilassa **CLOCK**-painiketta vähintään 2 sekuntia.  
↳ **[24 HOUR]** tai **[12 HOUR]** tulee näkyviin.
- 2 Valitse **24** tai **12** tunnin muoto painikkeilla **◀◀** / **▶▶** ja paina sitten **CLOCK**-painiketta.  
↳ Tunnit alkavat vilkkua.
- 3 Aseta tunnit **◀◀** / **▶▶**-painikkeilla ja paina sitten **CLOCK**-painiketta.  
↳ Minuutit alkavat vilkkua.
- 4 Aseta minuutit **◀◀** / **▶▶**-painikkeilla ja paina sitten **CLOCK**-painiketta.  
↳ Määritetty kello tulee näkyviin.



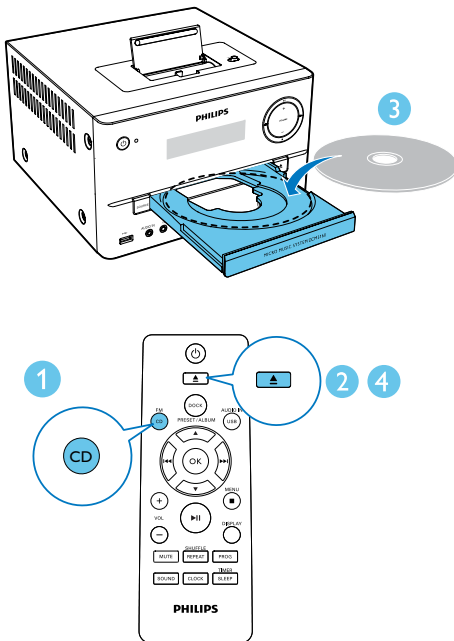
### Huomautus

- Voit näyttää kellotiedot työtilassa painamalla **CLOCK**-painiketta.
- Jos määrittämisen aikana ei paineta mitään painiketta 90 sekuntiin, **DCM3160** poistuu kellonaika-asetuksista, eikä tallenna tehtyjä muutoksia.

# 4 Toistaminen

## Toisto levyltä

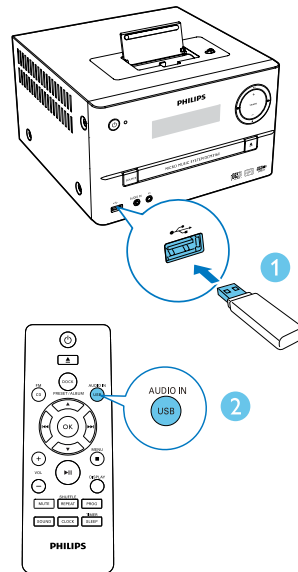
- 1 Valitse CD-lähde painamalla painiketta **FM/CD**.
- 2 Avaa levykelkka painamalla **▲**-painiketta.
- 3 Aseta levy soittimeen tekstipuoli ylöspäin.
- 4 Sulje levykelkka painamalla **▲**-painiketta.
  - ↳ Toisto alkaa automaattisesti.
  - ↳ Jos toisto ei käynnisty, valitse raita **◀◀** / **▶▶**-painikkeilla ja paina sitten **▶▶**-painiketta.



## USB-toisto

Varmista, että USB-laitteessa on äänisisältöä, jonka toistoa laite tukee.

- 1 Liitä USB-laite USB-liitäntään.
- 2 Valitse USB-lähde painamalla **USB/AUDIO IN**-painiketta.
  - ↳ Toisto alkaa automaattisesti.
  - ↳ Jollei, valitse kansio painamalla **PRESET/ALBUM**-painiketta ja valitse tiedosto painamalla **◀◀** / **▶▶**-painiketta. Aloita toisto **OK**-painikkeella.



## Perustoisto

Voit hallita toistoa seuraavasti.

|                    |   |
|--------------------|---|
| ▶                  | Levyn toiston aloittaminen, keskeyttäminen ja jatkaminen.   |
| ■                  | Toiston lopettaminen.   |
| ▲ / ▼              | Valitse albumi tai kansio.  |
| ◀◀ / ▶▶            | Siirry edelliseen tai seuraavaan raitaan painamalla painiketta. Pidä painettuna: kelaa taaksepäin/ eteenpäin nykyisen raidan sisällä.   |
| REPEAT/<br>SHUFFLE | Uusintatoistotilan valitseminen:<br>[REPEAT ONE] (yhden uusintatoisto): nykyisen raidan jatkuva toisto.<br>[REPEAT ALB] (albumin uusintatoisto): nykyisen albumin jatkuva toisto.<br>[REPEAT ALL] (kaikkien uusintatoisto): kaikkien raitojen toistuva toisto.<br>[SHUFFLE] (satunnaisoitto): raitojen toistaminen satunnaisessa järjestyksessä.<br>[OFF]: palaa normaaliin toistotilaan. |
| VOL +/-            | Äänenvoimakkuuden lisääminen tai vähentäminen.  |
| MUTE               | Äänen mykistäminen tai palauttaminen.   |
| SOUND              | Elävöitä musiikkia DSC-äänitehosteella: tasapainoinen, selkeä, tehokas, lämmin ja kirkas.   |
| DISPLAY            | Näytön kirkkauden säätäminen valmiustilassa.  |

## Raitojen ohittaminen

CD-levyn toiston aikana:

Voit valita kappaleita painamalla ◀◀ / ▶▶ -painiketta.

MP3-levyjen ja USB-toiston yhteydessä:

- 1 Valitse albumi tai kansio ▲ / ▼ -painikkeella.
- 2 Valitse kappale tai tiedosto ◀◀ / ▶▶ -painikkeella.

## Raitojen ohjelmointi

Tällä toiminnolla voit ohjelmoida 20 raitaa halutussa järjestyksessä.

- 1 Pysäytystilassa voit siirtyä ohjelmointitilaan painamalla **PROG**-painiketta.  
↳ [PROG] (ohjelma) ja [01 PR 01] tulevat näkyviin.
- 2 MP3-raidat: valitse albumi ▲ / ▼ -painikkeilla.
- 3 Valitse raita ◀◀ / ▶▶ -painikkeilla ja vahvasta valinta **PROG**-painikkeella.
- 4 Voit ohjelmoida lisää raitoja toistamalla vaiheita 2 ja 3.
- 5 Toista ohjelmoidut raidat painamalla ▶|| -painiketta.  
↳ Näytössä näkyy toiston aikana [PROG] (ohjelmointi).

**Ohjelman poistaminen**

paina ■ -painiketta kahdesti.

# 5 Toistaminen iPodista/iPhonesta

Voit kuunnella äänitiedostoja iPodista/iPhonesta tällä laitteella.

## Yhteensopiva iPod/iPhone

Integroitu kahden telakan **DCM3160**-yksikkö tukee seuraavia iPod- ja iPhone-malleja:

Tarkoitettu seuraaville malleille (lightning-liitäntä):

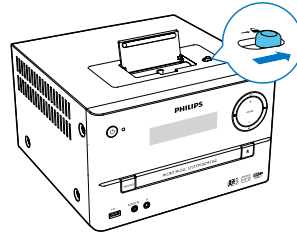
- iPhone 5S
- iPhone 5C
- iPod nano (7. sukupolvi)
- iPod touch (5. sukupolvi)

Tarkoitettu myös seuraaville malleille (30-nastainen liitäntä):

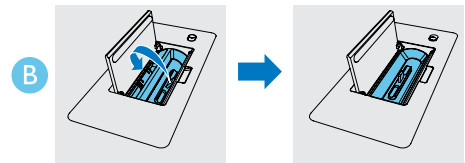
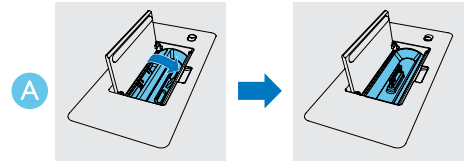
- iPhone 4S
- iPhone 4
- iPhone 3GS
- iPhone 3G
- iPhone
- iPod nano (2./3./4./5./6. sukupolvi)
- iPod classic
- iPod touch (1./2./3./4. sukupolvi)

## iPodin/iPhonen asettaminen paikalleen

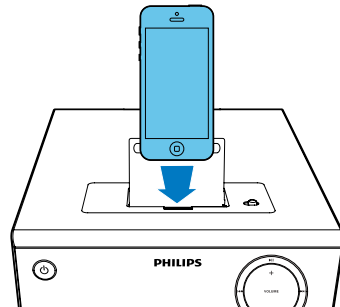
- 1 Nosta telakointiaseman kantta.
- 2 Liu'uta → 🔒 -katkaisin oikealle.  
↳ Telakka pyörittää ja vaihtoehtoinen liitäntä tulee esiin.



- 3 Valitse haluamasi liitäntä ja paina sitä alaspäin, kunnes kuulet napsahduksen.  
↳ → 🔒 -katkaisin liukuu vasemmalle.



- 4 Telakoi iPod/iPhone.

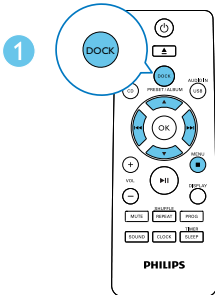
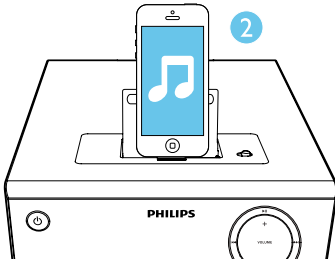


## iPodin/iPhonen kuunteleminen

### Huomautus

- Varmista, että iPod/iPhone on asetettu kunnolla paikalleen.

- 1 Valitse telakointiasemalähde painamalla **DOCK**-painiketta.
- 2 Toista ääntä iPodilla/iPhonella.



- Keskeytä toisto tai jatka sitä: ►||.
- Voit ohittaa raidan painamalla ◀◀ / ▶▶.
- Hae toiston aikana pitämällä ◀◀ / ▶▶ alhaalla ja jatka normaalia toistoa vapauttamalla painike.
- Voit avata valikon painamalla **MENU/■** -painiketta ja valitsemalla sitten kohteen ▲ / ▼ / ◀◀ / ▶▶ -painikkeilla. Vahvista valinta painamalla **OK**-painiketta.

### Huomautus

- **MENU/■/▲/▼** ovat käytössä vain iOS-laitteissa, joissa ei ole kosketusnäyttöä.

## iPodin/iPhonen lataaminen

Kun **DCM3160** on kytketty verkkovirtaan, telakassa oleva iPod/iPhone alkaa latautua automaattisesti.

## iPodin/iPhonen irrottaminen

- Irrota iPod/iPhone telakointiasemasta.

# 6 FM-radion kuunteleminen

## FM-radioasemien virittäminen

### Huomautus

- Varmista, että olet liittänyt FM-antennin ja että se on vedetty ääriasettoonsa.

- 1 Valitse FM-radio lähteeksi painamalla toistuvasti **FM/ CD**-painiketta.
- 2 Paina **◀◀ / ▶▶**-painiketta, kunnes taajuus alkaa muuttua.  
↳ FM-viritin virittää automaattisesti aseman, joka kuuluu hyvin.
- 3 Viritä lisää asemia toistamalla vaiheet 2-3.

### Heikosti kuuluvan aseman virittäminen:

Paina **◀◀ / ▶▶**-painiketta toistuvasti, kunnes kuuluvuus on paras mahdollinen.

## Radioasemien automaattinen ohjelmointi

### Huomautus

- Voit ohjelmoida enintään 20 pikavalinta-asemaa.

Ota automaattinen ohjelmointi käyttöön painamalla **PROG**-painiketta FM-viritintilassa vähintään 3 sekunnin ajan.

- ↳ **[AUTO SCAN]** (automaattihaku) tulee näkyviin.
- ↳ **DCM3160** tallentaa kaikki käytettävissä olevat FM-radioasemat automaattisesti ja toistaa ensimmäisen pikavalinta-aseman ohjelmaa.

## Radioasemien ohjelmointi manuaalisesti

### Huomautus

- Voit ohjelmoida enintään 20 pikavalinta-asemaa.

- 1 Radioaseman virittäminen.
- 2 Ota ohjelmointitila käyttöön painamalla **PROG**-painiketta.
- 3 Valita tälle radioasemalle luku 1–20 painamalla **▲ / ▼**-painiketta ja vahvista **PROG**-painikkeella.  
↳ Pikavalinta-aseman pikavalintanumero ja taajuus tulevat näkyviin.
- 4 Ohjelmoi muita asemia toistamalla vaiheet 1–3.

### Huomautus

- Voit korvata ohjelmoidun aseman tallentamalla toisen aseman sen tilalle.

## Pikavalinta-aseman virittäminen.

- 1 Valitse pikavalinnan numero **▲ / ▼**-painikkeella.



# 7 Muut toiminnot

## Hälytyksen asettaminen

DCM3160-laitetta voidaan käyttää herätyskellona. Voit valita hälytyksen lähteeksi levyn, iPod- tai iPhone-kirjaston, FM-radioaseman tai USB-muistilaitteeseen tallennetun MP3-tiedoston.



### Huomautus

- Varmista, että olet asettanut kellonajan oikein.
- Jos valittu hälytyslähde ei ole käytettävissä, DCM3160 siirtyy automaattisesti FM-tilaan.

- 1 Kun laite on normaalissa valmiustilassa, paina **SLEEP/TIMER**-painiketta 2 sekuntia.  
↳ [SET TIMER] tulee näkyviin.
- 2 Valitse hälytyislähde (DISC, TUNER, USB tai telakka) ◀◀ / ▶▶ -painikkeilla ja vahvasta valinta painamalla **SLEEP/TIMER**-painiketta.  
↳ Tunnit vilkkuvat.
- 3 Aseta tunnit ◀◀ / ▶▶ -painikkeilla ja vahvasta valinta painamalla **SLEEP/TIMER**-painiketta.  
↳ Minuutit vilkkuvat.
- 4 Aseta minuutit ◀◀ / ▶▶ -painikkeilla ja vahvasta valinta painamalla **SLEEP/TIMER**-painiketta.  
↳ VOL\_XX (XX osoittaa herätyksen äänenvoimakkuuden) vilkkuu.
- 5 Määritä hälytyksen äänenvoimakkuus ◀◀ / ▶▶ -painikkeilla ja vahvasta valinta painamalla **SLEEP/TIMER**-painiketta.

## Herätyksen sammuttaminen

Kun herätys alkaa soida, sammuta se ⏻ -painikkeella tai siirtymällä toiseen tilaan.



### Huomautus

- Jos et sammuta herätystä, se soi 30 minuutin ajan, jonka jälkeen DCM3160 siirtyy automaattisesti normaaliin valmiustilaan.

## Ajastimen käyttöön ottaminen / käytöstä poistaminen

Ota ajastin käyttöön tai poista se käytöstä painamalla **SLEEP/TIMER**-painiketta toistuvasti valmiustilassa.

↳ Jos ajastin on käytössä, ⏰ näkyy näytössä.

## Uniajastimen asettaminen

Kun DCM3160 -laitteeseen on kytketty virta, valitse aikajakso (minuutteina) painamalla toistuvasti **SLEEP/TIMER**-painiketta.

↳ Jos uniajastin on käytössä, näytössä näkyy zZ.

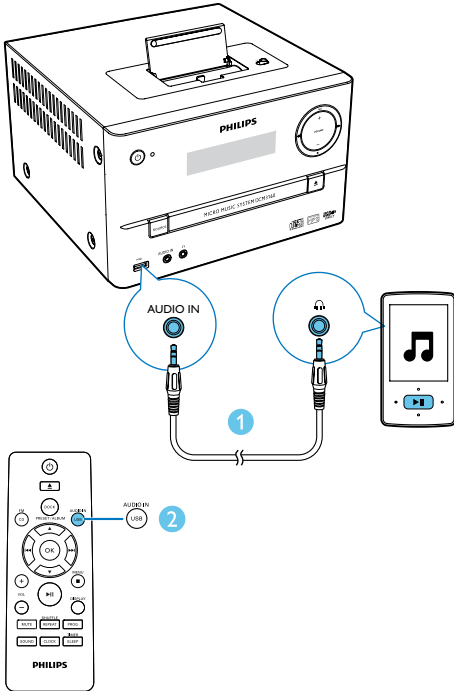
↳ Kytke uniajastin pois painamalla **SLEEP/TIMER**-painiketta uudelleen, kunnes [SLEEP OFF] tulee näkyviin.

## Ulkoisen äänentoistolaitteen kuunteleminen

Voit kuunnella ulkoista äänentoistolaitetta, kuten MP3-soitinta, DCM3160-laitteen kautta.

- 1 Kytke 3,5 mm:n äänitulokaapeli
  - laitteen takapaneelin **AUDIO IN**-liitäntään ja
  - ulkoisen äänentoistolaitteen kuulokeliitäntään.
- 2 Siirry **AUDIO IN** -lähteeseen painamalla **USB/AUDIO IN**-painiketta toistuvasti.

- 3 Toista ulkoisesta äänentoistolaitteesta  
(katso lisätietoja laitteen käyttöoppaasta).



## Näytön kirkkauden säätäminen

Valitse seuraavat kirkkaustasot painamalla  
painiketta [DISPLAY] toistuvasti valmiustilassa.

- [DIM 1]
- [DIM 2]
- [DIM OFF]

# 8 Tuotetiedot



## Huomautus

- Tuotetietoja voidaan muuttaa ilman ennakkoilmoitusta.

## Teknisiä tietoja

### Vahvistin

|                       |                          |
|-----------------------|--------------------------|
| Enimmäislähtöteho     | 120 W                    |
| Taajuusvaste          | 60 Hz – 16 kHz,<br>+3 dB |
| Signaali–kohina-suhde | >70 dB                   |
| Aux-tulo              | 800 mV RMS               |

### Kaiuttimet

|                       |   |
|-----------------------|---|
| Kaiuttimen impedanssi | 4 ohmia                                   |
| Kaiutinelementti      | 4" bassokaiutin<br>20 mm diskanttikalotti |
| Herkkyys              | >83 dB/m/W                                |

### Viritin (FM)

|   |              |
|---|--------------|
| Viritysalue                               | 87,5-108 MHz |
| Virityskaavio                             | 50 kHz       |
| Herkkyys                                  |              |
| - Mono, 26 dB signaali-<br>kohina-suhde   | <22 dBu      |
| - Stereo, 46 dB signaali-<br>kohina-suhde | <45 dBu      |
| Haun valittavuus                          | alle 30 dBu  |
| Harmoninen kokonaishäiriö                 | <3 %         |
| Signaali–kohina-suhde                     | >45 dB       |

### USB

|                   |            |
|-------------------|------------|
| USB Direct versio | 2.0, nopea |
| USB 5 V Power     | ≤500 mA    |

### Levy

|                              |                               |
|------------------------------|-------------------------------|
| Lasertyyppi                  | Puolijohde                    |
| Levyn halkaisija             | 12 cm / 8 cm                  |
| Tuetut levyt                 | CD-DA, CD-R, CD-RW,<br>MP3-CD |
| Audio DAC                    | 24 bittiä / 44,1 kHz          |
| Harmoninen<br>kokonaishäiriö | <1 % (1 kHz)                  |
| Taajuusvaste                 | 60 Hz – 16 kHz, ±3 dB         |
| S-k-suhde                    | >70 dBA                       |

### Yleistä

|   |                      |
|---|----------------------|
| Virta                                     | 100–240 V~, 50/60 Hz |
| Virrankulutus käytössä                    | 58 W                 |
| Virrankulutus Eco<br>Power -valmistilassa | <0,5 W               |
| Mitat                                     |                      |
| - Päälaite (L x K x S)                    | 230 x 235 x 196 mm   |
| - Kaiutinkotelo<br>(L x K x S)            | 140 x 304 x 215 mm   |
| Paino                                     |                      |
| - Päälaite                                | 2,3 kg               |
| - Kaiutinkotelo                           | 2 x 2,65 kg          |

## USB-toistettavuustiedot

### Yhteensopivat USB-laitteet:

- USB-muistitikku (USB 2.0 tai USB 1.1)
- USB-muistitikon toistolaite (USB 2.0 tai USB 1.1)
- muistikortit (tarvitaan tämän laitteen kanssa yhteensopiva kortinlukija)

### Tuetut muodot:

- USB- tai muistitietomuoto FAT12, FAT16, FAT32 (sektorin koko: 512 tavua)
- MP3-bittinopeus (tiedonsiirtonopeus): 32–320 kbps ja vaihtuva bittinopeus
- WMA v9 tai vanhempi
- Enintään 8 sisäkkäistä hakemistoa

- Albumien tai kansioiden määrä: enintään 99
- Raitojen tai kappaleiden määrä: enintään 999
- ID3-tunniste 2.0 tai uudempi
- Tiedostonimi Unicode UTF-8 -muodossa (enimmäispituus: 64 tavua)

#### **Muodot, joita ei tueta:**

- Tyhjät albumit: tyhjällä albumilla tarkoitetaan albumia, jossa ei ole MP3/WMA-tiedostoja ja joka ei näy näytössä.
- Jos tiedostomuotoa ei tueta, se ohitetaan. Esimerkiksi Word-tiedostot (.doc) tai MP3-tiedostot, joiden tiedostotunniste on .dlf, ohitetaan eikä niitä toisteta.
- AAC-, WAV- ja PCM-äänitiedostot
- DRM-suojatut WMA-tiedostot (.wav, .m4a, .m4p, .mp4, .aac)
- WMA Lossless -tiedostot

---

## Tuetut MP3-levyformaatit

- ISO9660, Joliet
- Nimikkeiden enimmäismäärä: 512 (määräytyy tiedostonimen pituuden mukaan)
- Albumien enimmäismäärä: 255
- Tuetut näytteenottotaajuudet: 32 kHz, 44,1kHz, 48 kHz
- Tuetut bittinopeudet: 32~320 (kbps), vaihtuvat bittinopeudet

# 9 Vianmääritys



## Vakava varoitus

- Älä koskaan avaa laitteen runkoa.

Älä yritä korjata järjestelmää itse, jotta takuu ei mitätöidy.

Jos laitteen käytössä ilmenee ongelmia, tarkista seuraavat seikat, ennen kuin soitat huoltoon.

Jos ongelma ei ratkea, siirry Philipsin sivustoon [www.philips.com/welcome](http://www.philips.com/welcome). Kun otat yhteyttä Philipsiin, varmista, että laite on lähellä ja malli- ja sarjanumero ovat saatavilla.

### Laitteessa ei ole virtaa

- Varmista, että laitteen virtajohto on liitetty oikein.
- Varmista, että virtalähde on toimiva.
- Virran säästämiseksi järjestelmä katkaisee virran automaattisesti 15 minuuttia sen jälkeen, kun raidan toisto on lopetettu eikä mitään toimintoa ole käytetty.

### Ei ääntä tai ääni on heikkolaatuinen

- Äänenvoimakkuuden säätö.
- Irrota kuulokkeet.
- Tarkista, onko kaiuttimet kytketty oikein.

### Laite ei vastaa

- Irrota pistoke ja aseta se takaisin. Käynnistä sen jälkeen laite uudelleen.
- Virran säästämiseksi järjestelmä katkaisee virran automaattisesti 15 minuuttia sen jälkeen, kun raidan toisto on lopetettu eikä mitään toimintoa ole käytetty.

### Kaukosäädin ei toimi

- Ennen kuin painat mitään toimintopainiketta, valitse ensin oikea lähde kaukosäätimestä (ei siis päällaitteesta).
- Käytä kaukosäädintä lähempänä laitetta.
- Aseta paristo kuvan osoittamalla tavalla siten, että sen navat ovat oikein päin (+/-).
- Vaihda paristo.

- Osoita kaukosäätimellä suoraan laitteen etuosassa olevaa tunnistinta.

### Levyä ei havaita

- Aseta levy laitteeseen.
- Tarkista, onko levy asetettu laitteeseen väärin päin.
- Odota, että linssin tiivistynyt kosteus on poistunut.
- Vaihda tai puhdista levy.
- Käytä viimeisteltyä CD-levyä tai levyä, jonka muotoa tuetaan.

### Jotkin USB-laitteen tiedostot eivät näy

- USB-laitteella on liikaa kansioita tai tiedostoja. Tämä on normaalia eikä kyseessä ole laitteen toimintahäiriö.
- Kyseisiä tiedostomuotoja ei tueta.

### USB-laitetta ei tueta.

- USB-laite ei ole laitteen kanssa yhteensopiva. Kokeile toista.

### Huono radion kuuluvuus

- Siirrä laite ja TV tai videolaite kauemmaksi toisistaan.
- Vedä FM-antenni ääriasentoonsa.
- Käytä sen sijaan ulkotilojen FM-antennia.

### Ajastin ei toimi

- Määritä kello oikein.
- Ota ajastin käyttöön.

### Kellon tai ajastimen asetus on nollattu

- Virta on katkennut tai virtajohto on irrotettu.
- Määritä kello tai ajastin uudelleen.



Specifications are subject to change without notice.  
2014 © WOOX Innovations Limited. All rights reserved.  
Philips and the Philips' Shield Emblem are registered trademarks of Koninklijke Philips N.V. and are used by WOOX Innovations Limited under license from Koninklijke Philips N.V.

DCM3160\_12\_UM\_V2.0

