

Alltid redo att hjälpa till

Registrera din produkt och få support på
www.philips.com/support



HTL4111B



Användarhandbok

PHILIPS

Innehållsförteckning

1 Viktigt	2
Säkerhet	2
Ta hand om produkten	3
Ta hand om miljön	3
Hjälp och support	3
Uppfyllelse	3

2 SoundStage	4
Huvudenhet	4
Fjärrkontroll	4
Anslutningar	5

3 Placera SoundStage	6
-----------------------------	---

4 Ansluta och konfigurera	7
Anslut till TV	7
Ansluta ljud från TV:n eller andra enheter	7

5 Använda SoundStage	8
Justera volymen	8
Välja ljud	8
MP3-spelare	9
Spela upp ljud via Bluetooth	9
Spela upp musik via NFC	9
USB-lagringsenheter	10
Auto standby	10
Tillämpa fabriksinställningarna	10

6 Uppdatera programvara	11
Kontrollera programvaruversion	11
Uppdatera programvara via USB	11

7 Produktspecifikationer	12
---------------------------------	----

8 Felsökning	13
---------------------	----

1 Viktigt

Läs igenom och se till att du förstår alla instruktioner innan du använder din produkt. Om skada uppstår eftersom instruktionerna inte följts gäller inte garantin.

Läs igenom och se till att du förstår alla instruktioner innan du använder SoundStage. Om skada uppstår eftersom instruktionerna inte följts gäller inte garantin.

Säkerhet

Risk för elektriska stötar eller brand!

- Utsätt varken produkten eller tillbehören för regn eller vatten. Placera aldrig behållare med vätska, t.ex. vaser, i närheten av produkten. Om vätska spills på produkten ska du omedelbart koppla bort den från elnätet. Kontakta kundtjänst så att produkten kan kontrolleras före användning.
- Placera varken produkten eller tillbehören i närheten av öppen eld eller andra värmekällor; inklusive direkt solljus.
- För aldrig in föremål i produktens ventilationshål eller de andra öppningarna.
- Om nätkontakten eller ett kontaktdon används som fränkopplingsenhet ska den vara lätt att komma åt.
- Dra ur nätsladden före åskväder.
- När du drar ur nätkabeln ska du alltid hålla i kontakten, aldrig i sladden.

Risk för kortslutning eller brand!

- Innan du ansluter produkten till nätuttaget måste du kontrollera att spänningseffekten motsvarar det värde som anges på produktens baksida. Sätt aldrig i produktens kontakt i nätuttaget om spänningen inte stämmer.

Risk för personskada eller skada på produkten!

- Placera aldrig produkten eller andra föremål på nätsladdar eller annan elektrisk utrustning.
- Om produkten transporteras i temperaturer under 5 °C packar du upp produkten och väntar tills den har rumstemperatur innan du ansluter den till elnätet.
- Delar av den här produkten kan vara tillverkade av glas. Hantera den varsamt för att undvika personskador och skador på produkten.

Risk för överhettning!

- Installera aldrig den här produkten i ett trångt utrymme. Lämna ett utrymme på minst 10 cm runt hela produkten för att sörja för god ventilation. Se till att gardiner och andra föremål inte täcker produktens ventilationshål.

Risk för kontaminering!

- Blanda inte batterier (t.ex. gamla och nya eller kol och alkaliska).
- Om batteriet byts ut på fel sätt finns risk för explosion. Byt endast ut med samma eller motsvarande typ.
- Ta ut batterierna om de är urladdade eller om fjärrkontrollen inte ska användas under en längre period.
- Batterier innehåller kemiska ämnen och bör därför kasseras på rätt sätt.

Varning! Barn kan svälja batterierna!

- Produkten/fjärrkontrollen kan innehålla ett myntformat batteri/knappcells batteri som kan sväljas av misstag. Förvara alltid batteriet utom räckhåll för barn! Om någon av misstag sväljer batteriet kan det orsaka allvarlig skada eller dödsfall. Allvarliga inre brännskador kan uppstå inom två timmer efter förtäring.
- Om du misstänker att ett batteri har svalts eller kommit in i kroppen på annat vis ska du omedelbart uppsöka läkare.

- När du byter batterier ska du alltid se till att både använda och nya batterier är utom räckhåll för barn. Se till att batterifacket är ordentligt stängt efter att du har bytt batteri.
- Om batterifacket inte går att stänga ordentligt ska du inte fortsätta att använda produkten. Förvara utom räckhåll för barn och kontakta tillverkaren.



Det här är en dubbelisolerad KLASS II-apparat utan skyddande jordanslutning.

Ta hand om produkten

Använd endast mikrofibertrasor för att rengöra produkten.

Ta hand om miljön



Produkten är utvecklad och tillverkad av högkvalitativa material och komponenter som både kan återvinnas och återanvändas.



När den här symbolen med en överkryssad papperskorg visas på produkten innebär det att produkten omfattas av det europeiska direktivet 2002/96/EG. Ta reda på var du kan hitta närmaste återvinningsstation för elektriska och elektroniska produkter.

Följ den lokala lagstiftningen och släng inte dina gamla produkter i det vanliga hushållsavfallet. Genom att kassera dina gamla produkter på rätt sätt kan du bidra till att minska eventuella negativa effekter på miljö och hälsa.



Produkten innehåller batterier som följer EU-direktivet 2006/66/EC och den kan inte kasseras med normalt hushållsavfall.

Ta reda på de lokala reglerna om separat insamling av batterier eftersom korrekt kassering bidrar till att minska negativ påverkan på miljö och hälsa.

Hjälp och support

Vid omfattande onlinesupport besöker du www.philips.com/support för:

- ladda ned användarhandboken och snabbstartsguiden
- titta på videokurser (endast tillgängligt för vissa modeller)
- få svar på vanliga frågor
- skicka oss en fråga via e-post
- prata med vår supportrepresentant.

Följ instruktionerna på webbplatsen för att välja språk, och ange sedan produktens modellnummer.

Du kan även kontakta kundtjänst i ditt land. Skriv ned produktens modellnummer och serienummer innan du kontaktar kundtjänst. Du hittar informationen på produktens bak- eller undersida.

Uppfyllelse

CE 0560

Användning av den här produkten överensstämmer med EU:s förordningar om radiostörningar.

WOOX Innovations deklarerar härmed att produkterna uppfyller alla viktiga krav och andra relevanta villkor i direktivet 1999/5/EG.

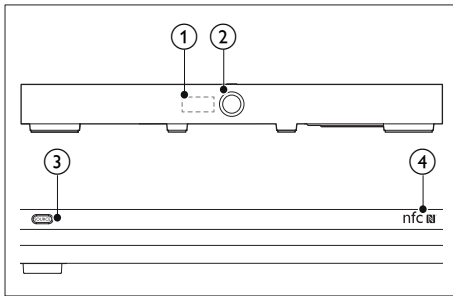
En kopia av EG-försäkran om överensstämmelse finns tillgänglig i PDF-versionen (Portable Document Format) av användarhandboken på www.philips.com/support.

2 SoundStage

Vi tycker att det är roligt att du har köpt en Philips-produkt! För att du ska kunna dra full nytta av den support som Philips erbjuder (t.ex. programvaruuppdatering för produkten) bör du registrera din produkt på www.philips.com/welcome.

Huvudenhet

Det här avsnittet innehåller en översikt över huvudenheten.



① LED-display

② ⏻

- Tryck när du vill slå på eller av SoundStage.
- Vrid för att justera volymen.

③ SOURCE

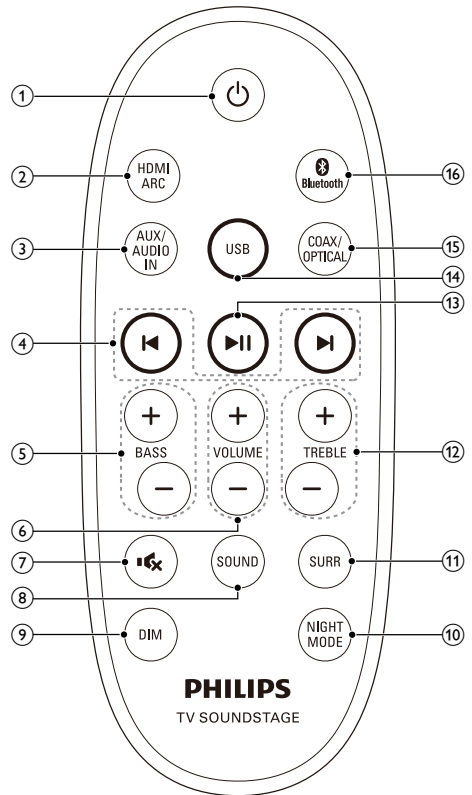
Välj en indatakälla eller ett Bluetooth-läge för SoundStage.

④ NFC-etikett

Tryck på den NFC-aktiverade enheten på etiketten för Bluetooth-anslutning.

Fjärrkontroll

Det här avsnittet innehåller en översikt över fjärrkontrollen.



① ⏻

- Slå på eller av SoundStage.
- Håll knappen intryckt i minst tre sekunder när du vill försätta de anslutna HDMI-enheterna i standbyläge när EasyLink är aktiverat.

② HDMI ARC

Växla källa till HDMI ARC-anslutning. HDMI ARC kan bara väljas om du ansluter SoundStage till en HDMI ARC-kompatibel TV via HDMI ARC.

③ AUX/AUDIO IN

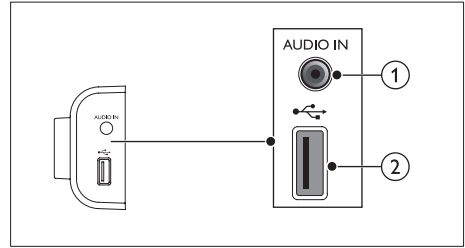
Tryck upprepade gånger när du vill koppla ljudkällan till en AUX- eller MP3-anslutning (3,5 mm-uttag).

- 4 **◀ / ▶**
Hoppa till det föregående eller nästa spåret i USB-läge och Bluetooth-läge (endast för Bluetooth-enheter med AVRCP-funktionalitet).
- 5 **BASS +/-**
Höj eller sänk basen.
- 6 **VOLUME +/-**
Höj eller sänk volymen.
- 7 **🔊**
Stäng av eller återställ ljudvolymen.
- 8 **SOUND**
Välj ett ljudläge.
- 9 **DIM**
Ställ in ljusstyrkan för SoundStage-teckenfönstret.
- 10 **NIGHT MODE**
Slå på eller av nattläget.
- 11 **SURR**
Välj stereo eller virtuellt surroundljud.
- 12 **TREBLE +/-**
Höj eller sänk diskanten.
- 13 **▶ II**
Starta, pausa eller återuppta uppspelning i USB-läge och Bluetooth-läge (endast för Bluetooth-enheter med AVRCP-funktionalitet).
- 14 **USB**
Växla till USB-läge.
- 15 **COAX/OPTICAL**
Tryck upprepade gånger när du vill växla ljudkälla till koaxialanslutning eller optisk anslutning.
- 16 **📶 Bluetooth**
Växla till Bluetooth-läge.

Anslutningar

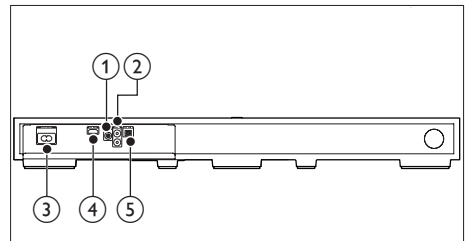
Det här avsnittet innehåller en översikt över de olika anslutningarna på SoundStage.

Kontakter på sidan



- 1 **AUDIO IN**
Ljudindata från en MP3-spelare (3,5 mm-uttag).
- 2 **📶**
Ljudingång från en USB-lagringsenhet.

Bakre anslutningar



- 1 **COAXIAL IN**
Anslut till en koaxial radioutgång på TV:n eller andra enheter.
- 2 **AUX IN**
Anslut till en ljudutgång på TV:n eller andra enheter.
- 3 **AC MAINS~**
Anslut till elnätet.
- 4 **HDMI OUT (ARC)**
Ansluter till HDMI-ingången på TV:n.
- 5 **OPTICAL IN**
Anslut till en optisk ljudutgång på TV:n eller andra enheter.

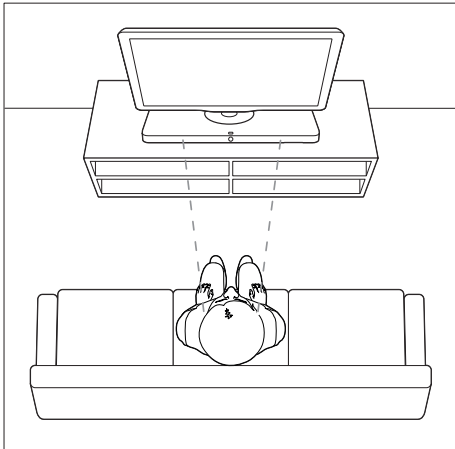
3 Placera SoundStage

SoundStage är utformat för att ställas under TV:n.

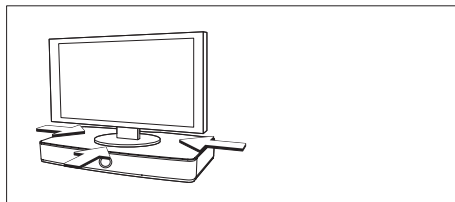
! Var försiktig

- SoundStage är utformat för TV-apparater som väger högst 24 kg. Ställ inte TV-apparater av CRT-typ på SoundStage.
- Se till att underlaget (ställning, hylla, bord) som du ställer SoundStage på är stabilt. Annars kan SoundStage falla och orsaka allvarliga personskador och skador på produkten.
- Se till att ventilationsöppningarna på den bakre panelen inte är blockerade.
- Flytta inte på SoundStage medan TV:n står ovanpå produkten.

- 1 Ställ SoundStage på valfri platt och stabil yta nära TV:n. Ställ sedan TV:n ovanpå SoundStage.



- 2 Se till att TV:n står i mitten av produkten och att den inte sticker ut över kanterna.



* Tips

- Om basen på TV:n är större än SoundStage ställer du SoundStage på annan plats, till exempel i en öppen hylla under TV:n. Kom ihåg att den behöver stå nära så att sladden räcker till. Du kan också montera TV:n på väggen ovanför SoundStage.
- Om det finns ett vältskydd till TV:n installerar du det enligt tillverkarens instruktioner och justerar det när du har ställt TV:n ovanpå SoundStage.
- Om du ställer SoundStage i ett skåp eller på en hylla får du bäst resultat om du ser till att framsidan på SoundStage står så nära hyllans främre kant som möjligt.
- Om du ställer SoundStage intill en vägg ska du se till att det är minst 2,5 cm mellan väggen och baksidan på SoundStage.

4 Ansluta och konfigurera

I det här avsnittet lär du dig att ansluta SoundStage till en TV och andra enheter och konfigurera den.

Du hittar mer information om de grundläggande anslutningarna för SoundStage och tillbehör i snabbstartguiden.

☰ Kommentar

- På typplattan på produktens baksida eller undersida finns information om identifiering och strömförsörjning.
- Innan du gör eller ändrar några anslutningar ser du till att alla enheter är bortkopplade från eluttaget.

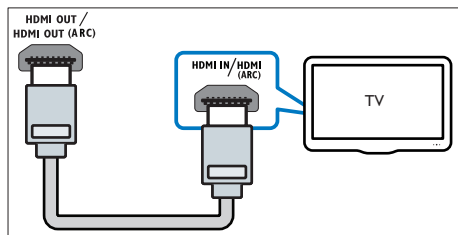
Anslut till TV

Anslut SoundStage till en TV och titta på videor. Du kan lyssna på TV-ljud via SoundStage. Använd den bästa tillgängliga anslutningen på SoundStage och TV:n.

Anslut till TV:n via HDMI (ARC)

Ljud av bästa kvalitet

SoundStage har funktioner för HDMI med ARC (Audio Return Channel). Om TV:n är HDMI ARC-kompatibel kan du lyssna på TV-ljud via SoundStage med en HDMI-kabel.



- 1 Anslut **HDMI OUT (ARC)**-kontakten på SoundStage till **HDMI ARC**-kontakten på TV:n med en HDMI-höghastighetskabel.
 - TV:ns **HDMI ARC**-kontakt kan vara märkt annorlunda. Mer information finns i TV:n användarhandbok.
- 2 Aktivera HDMI-CEC på TV:n. Mer information finns i TV:n användarhandbok.

☰ Kommentar

- Om TV:n inte är HDMI ARC-kompatibel kan du ansluta en ljudkabel och få TV-ljud via SoundStage.
- Om TV:n har en DVI anslutning, kan du ansluta till TV:n med hjälp av en HDMI/DVI-adaptar. Vissa av funktionerna kanske inte är tillgängliga.

Ansluta ljud från TV:n eller andra enheter

Spela upp ljud från TV:n eller andra enheter via SoundStage-högtalarna.

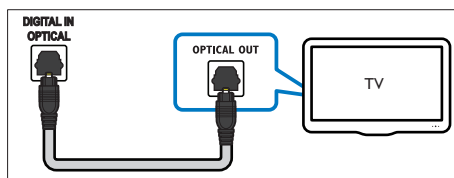
Använd den bästa anslutningen som är tillgänglig på TV:n, SoundStage och andra enheter.

☰ Kommentar

- När SoundStage och TV:n är anslutna via **HDMI ARC** behövs ingen ljudanslutning.0

Alternativ 1: ansluta ljud via en digital optisk kabel

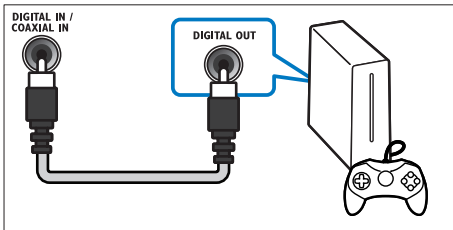
Ljud av bästa kvalitet



- 1 Använd en optisk kabel och anslut **OPTICAL IN**-kontakten på din SoundStage till **OPTICAL OUT**-kontakten på TV:n eller annan enhet.
 - Den digitala optiska kontakten kan vara märkt med **SPDIF** eller **SPDIF OUT**.

Alternativ 2: ansluta ljud via en digital koaxialkabel

Ljud av bra kvalitet

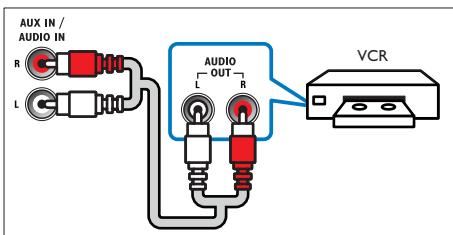


- 1 Använd en koaxialkabel och anslut **COAXIAL IN**-kontakten på din SoundStage till **COAXIAL/DIGITAL OUT**-kontakten på TV:n eller annan enhet.
 - Den digitala koaxialanslutningen kan vara märkt **DIGITAL AUDIO OUT**.

Alternativ 3: ansluta ljud via analoga ljudkablar

Ljud av grundläggande kvalitet

- 1 Använd en analog kabel och anslut **AUX IN**-kontakten på din SoundStage till **AUDIO OUT**-kontakterna på TV:n eller annan enhet.



5 Använda SoundStage

I det här avsnittet får du information om hur du använder SoundStage för uppspelning av media från en mängd olika källor.

Innan du börjar

- Gör de anslutningar som krävs enligt beskrivningen i snabbstartsguiden och i användarhandboken.
- Ställ in TV:n på rätt källa för SoundStage.

Justera volymen

- 1 Vrid på effektknappen eller tryck på **VOLUME +/-** på fjärrkontroll när du vill öka eller att minska volymnivån.
 - Om du vill stänga av ljudet trycker du på **MUTE**.
 - Om du vill återställa ljudet trycker du på **MUTE** igen eller så trycker du på **VOLUME +/-**.

Välja ljud

I det här avsnittet får du information om hur du väljer det optimala ljudet för video eller musik.

Surroundljudläge

Upplev en uppslukande ljudupplevelse med surroundljudslägen.

- 1 Om du vill välja surroundläge eller stereoläge trycker du på **SURR** upprepade gånger.

Equalizer

Ändra det höga registret (diskant) och det låga registret (bas) i inställningarna för SoundStage.

- 1 Tryck på **TREBLE +/-** eller **BASS +/-** för att ändra diskant- eller basnivå.

Nattläge

När du vill lyssna på låg volym sänks höga ljud vid uppspelning i nattläget. Nattläge är bara tillgängligt för Dolby Digital-ljudspår.

- 1 Tryck på **NIGHT MODE** när du vill slå på eller stänga av nattläge.

MP3-spelare

Anslut MP3-spelaren för att spela upp ljudfiler eller musik.

Vad du behöver

- En MP3-spelare.
- En 3,5 mm stereoljudkabel.

- 1 Med en stereoljudkabel på 3,5 mm ansluter du MP3-spelaren till **AUDIO IN**-kontakten på SoundStage.
- 2 Tryck på **AUDIO IN** på fjärrkontrollen.
- 3 Tryck på knapparna på MP3-spelaren för att välja och spela upp ljudfiler.

Spela upp ljud via Bluetooth


Anslut SoundStage till Bluetooth-enheten (till exempel en iPad, iPhone, iPod Touch, Android-telefon eller en bärbar dator) via Bluetooth-funktionen. Därefter kan du lyssna på ljudfilerna lagrade på enheten genom SoundStage.

Vad du behöver

- En Bluetooth-enhet med funktioner för Bluetooth-profil A2DP, AVRCP och med en Bluetooth-version som 3.0 + EDR.
 - Räckvidden mellan SoundStage och en Bluetooth-enhet är cirka 10 meter.
- 1 Tryck på **Bluetooth**  på fjärrkontrollen när du vill koppla SoundStage till Bluetooth-läge.
↳ **[BT]** visas.

- 2 Aktivera Bluetooth på Bluetooth-enheten, sök efter **Philips HTL4111B** och bekräfta valet när du vill upprätta anslutningen (se användarhandboken till Bluetooth-enheten om hur du aktiverar Bluetooth).
- 3 Vänta tills du hör ett pip ljud från SoundStage.
↳ **[BT]** visas.
↳ Om anslutningen misslyckas blinkar **[BT]**.
- 4 Välj och spela upp ljudfiler eller musik på Bluetooth-enheten.
 - Om ett samtal inkommer under uppspelning pausas musiken. Uppspelningen fortsätter när samtalet avslutats.
 - Om Bluetooth enheten stöder AVRCP-profilen kan du trycka på **◀** / **▶** på fjärrkontrollen för att hoppa över ett spår eller trycka på **▶||** för att pausa/återuppta uppspelningen.
- 5 Om du vill lämna Bluetooth väljer du en annan källa.
 - När du återgår till Bluetooth-läge är Bluetooth-anslutning fortfarande aktiv.

Kommentar

- Musikströmningen kan avbrytas av hinder mellan enheten och SoundStage, till exempel en vägg, ett metallhölje som täcker enheten eller andra närbelägna enheter som fungerar i samma frekvens.
- Om du vill ansluta SoundStage till en annan Bluetooth-enhet, trycker du och håller in  **Bluetooth** på fjärrkontrollen för att koppla bort den aktuella anslutna Bluetooth-enheten.

Spela upp musik via NFC

NFC (Near Field Communication) är en teknik som möjliggör trådlös kommunikation över korta avstånd mellan olika NFC-kompatibla enheter, som mobiltelefoner.

Vad du behöver

- En Bluetooth-enhet med NFC-funktion.
- Om du vill para ihop trycker du på NFC-enheten på **NFC** på den här produkten.
- Driftsområdet mellan huvudenheten (vänster och höger högtalare) och en NFC-enhet är cirka 10 meter.

1 Aktivera NFC-funktionen på Bluetooth-enheten (se användarhandboken).

2 Tryck på NFC-enheten på **NFC** på den här produkten tills du hör ett pip ljud från produkten.

↳ NFC-enheten är ansluten till produkten via Bluetooth. **[BT]** visas.

3 Välj och spela upp ljudfiler eller musik på NFC-enheten.

- Om du vill bryta anslutningen trycker du på NFC-enheten på **NFC** på den här produkten igen.

USB-lagringsenheter

Lyssna på ljud från en USB-lagringsenhet, till exempel en MP3-spelare, ett USB-flashminne eller liknande.

Vad du behöver

- En USB-lagringsenhet som formaterats för filesystemen FAT eller NTFS och som uppfyller klassen Masslagring.
- En USB-förlängningssladd, om USB-lagringsenheten inte passar i porten.
- En MP3- eller WMA-fil på en USB-lagringsenhet.

1 Ansluta en USB-lagringsenhet till SoundStage.

2 Tryck på **USB** på fjärrkontrollen.
↳ **[USB]** visas.

3 Styr uppspelningen med hjälp av fjärrkontrollen.

Knapp Åtgärd

▶ || Starta, pausa eller återuppta uppspelningen.

◀ / ▶ Hoppa till föregående eller nästa spår.



Kommentar

- Den här produkten kanske inte är kompatibel med vissa typer av USB-lagringsenheter.
- Om du använder en USB-förlängningssladd, USB HUB eller USB-multiläsare kanske USB-lagringsenheten inte känns igen.
- PTP-protokoll för digitalkamera kan inte hanteras.
- Ta inte bort USB-lagringsenheten medan den läses av.
- DRM-skyddade musikfiler (MP3, WMA) kan inte hanteras.
- Hanterar en USB-port: 5 V $\overline{\text{---}}$, 1 A.

Auto standby

När du spelar upp media från en ansluten enhet, växlar SoundStage automatiskt till viloläge om:

- ingen knapp trycks ned på 18 minuter, eller
- ingen ljud/videouppspelning tas emot från en ansluten enhet (förutom USB) på 18 minuter.

Tillämpa fabriksinställningarna

Du kan återställa produkten till de standardställningar som programmerats i fabriken.

1 I standbyläge håller du knappen ϕ på huvudenheten nedtryckt i minst 5 sekunder tills produkten slås på.

6 Uppdatera programvara

För bästa funktioner och support uppdaterar du produkten med den senaste programvaran.

Kontrollera programvaruversion

- 1 Tryck på **⏏** i något av källägena.
- 2 Tryck två gånger på **AUX/AUDIO IN** på fjärrkontrollen.
↳ Programvaruversionen visas.

Uppdatera programvara via USB

- 1 Sök efter den senaste programvaruversionen på www.philips.com/support.
 - Sök efter din modell och klicka på Programvara och drivrutiner.
- 2 Hämta programvaran till en USB-lagringsenhet.
 - ① Om den hämtade mappen är zippad packar du upp den och döper den upppackade mappen till "HTL4111B_12.BIN".
 - ② Placera "HTL4111B_12.BIN"-mappen i rotkatalogen.
- 3 Anslut USB-lagringsenheten till USB-anslutningen på produkten.

- 4 Tryck på **USB** på fjärrkontrollen. Inom 5 sekunder trycker du sedan två gånger på **⏏** och en gång på **VOL +**. Håll sedan **⏏** nedtryckt.
 - ↳ Om en uppgraderingsfil hittas blinkar [UPG] i snabb takt.
 - ↳ Om en uppgraderingsfil inte hittas blinkar [ERROR] (fel) i långsam takt.
- 5 Tryck på **⏏** när du vill starta uppdateringen.
↳ [UPG] visas.
- 6 Vänta tills uppdateringen är slutförd.
↳ När uppdateringen är slutförd stängs produkten automatiskt av och slås sedan på igen.



Var försiktig

- Stäng inte av strömmen och ta inte bort USB-lagringsenheten under uppdateringen eftersom det kan skada produkten.

7 Produktspecifikationer



Kommentar

- Specifikationer och design kan ändras utan föregående meddelande.

Förstärkare

- Total uteffekt: 80 W RMS (+/- 0,5 dB, 10 % THD)
- Frekvensomfång: 20 Hz-20 kHz / ± 3 dB
- Signal/brusförhållande: > 65 dB (CCIR)/(A-vägd)
- Ingångskänslighet:
 - AUX: 2 V rms
 - AUDIO IN: 1 V rms

Ljud

- Digital S/PDIF-ljudingång:
 - Koaxial: IEC 60958-3
 - Optisk: TOSLINK

USB

- Kompatibilitet: Hi-Speed USB (2.0)
- Klass som hanteras: USB MSC (Mass Storage Class, masslagringsklass)
- Filsystem: FAT16, FAT32, NTFS
- Maximalt minne: < 64 GB
- Stöder filformaten MP3 och WMA
- Samplingsfrekvens:
 - MP3: 8 kHz, 11 kHz, 12 kHz, 16 kHz, 22 kHz, 24 kHz, 32 kHz, 44,1 kHz, 48 kHz
 - WMA: 44,1 kHz, 48 kHz
- Konstant bithastighet:
 - MP3: 8–320 kbit/s
 - WMA: 32 kbit/s–192 kbit/s
- Version:
 - WMA: V7, V8 eller V9

Bluetooth

- Bluetooth-profiler: A2DP, AVRCP
- Bluetooth-version: 3.0 + EDR

Huvudenhet

- Strömförsörjning: 110-240 V~, 50/60 Hz
- Strömförbrukning: 20 W
- Strömförbrukning i standbyläge: $\leq 0,5$ W
- Högtalarimpedans: 4 ohm
- Högtalarelement: 2 x racetrack-formade mellanregister (1,5 x 5 tum) + 2 x 1 tum diskant + 1 x 4 tum subwoofer
- Mått (B x H x D): 701 x 68 x 325 mm
- Vikt: 6,3 kg
- Temperatur och luftfuktighet för drift: 0–45° C, 5–90 % luftfuktighet för alla klimat
- Temperatur och luftfuktighet för förvaring: -40–70 °C, 5–95 %

Batterier i fjärrkontrollen

- 1 x CR2025

Standbyinformation

- Om produkten inte används på 18 minuter försätts den automatiskt i standbyläge eller standbyläge för nätverksanslutning.
- Energiförbrukningen i standbyläge eller standbyläge för nätverksanslutning är lägre än 0,5 W.
- Koppla från Bluetooth-anslutningen genom att hålla Bluetooth-knappen på fjärrkontrollen nedtryckt.
- Om du vill upprätta en Bluetooth-anslutning aktiverar du Bluetooth på Bluetooth-enheten eller så aktiverar du Bluetooth via NFC-brickan (om sådan finns).

8 Felsökning



Varning

- Risk för elektriska stötar. Ta aldrig bort höljet från produkten.

Försök aldrig reparera systemet själv. Om du gör det gäller inte garantin. Om du har problem med att använda den här produkten kan du kontrollera följande innan du begär service. Om problemet kvarstår kan du få support på www.philips.com/support.

Huvudenhet

Knapparna på SoundStage fungerar inte.

- Koppla bort SoundStage från nätuttaget i några minuter och anslut det sedan igen.

Ljud

Det kommer inget ljud från SoundStage-högtalarna.

- Anslut ljudkabeln från SoundStage till TV:n eller andra enheter. Du behöver dock ingen separat ljudanslutning när SoundStage och TV:n är anslutna via en **HDMI ARC**-anslutning.
- Återställ SoundStage till fabriksinställningarna.
- Välj den korrekta ljudingången på fjärrkontrollen.
- Kontrollera att SoundStage inte är avstängd.

Förvrängt ljud eller eko.

- Om du spelar upp ljud från TV:n via SoundStage ska du se till att TV:ns ljud är av.

Bluetooth

Det går inte att ansluta en enhet till SoundStage.

- Enheten kan inte hantera de kompatibla profiler som krävs för SoundStage.
- Du har inte aktiverat Bluetooth-funktionen på enheten. Du hittar mer information om hur du aktiverar funktionen i användarhandboken till enheten.
- Enheten är inte rätt ansluten. Anslut enheten rätt.
- SoundStage är redan ansluten till en annan Bluetooth-enhet. Koppla från den anslutna enheten och försök igen.

Kvaliteten på ljuduppspelningen från en ansluten Bluetooth-enhet är dålig.

- Bluetooth-mottagningen är dålig. Flytta enheten närmare SoundBar; eller ta bort eventuella hinder mellan enheten och SoundStage.

Den anslutna Bluetooth-enheten ansluts och kopplas bort hela tiden.

- Bluetooth-mottagningen är dålig. Flytta enheten närmare SoundBar; eller ta bort eventuella hinder mellan enheten och SoundStage.
- Stäng av WiFi-funktion på Bluetooth-enheten för att undvika störningar.
- För viss Bluetooth kan Bluetooth-anslutningen avaktiveras automatiskt för att spara ström. Det betyder inte att det är något fel på SoundStage.

NFC

En enhet kan inte ansluta till produkten via NFC.

- Se till att enheten fungerar med NFC.
- Se till att NFC är aktiverat på enheten (läs i användarhandboken till enheten).
- Om du vill para ihop trycker du på NFC-enheten på **NFC** på den här produkten.



Manufactured under license from Dolby Laboratories. Dolby and the double-D symbol are trademarks of Dolby Laboratories.



The Bluetooth® word mark and logos are registered trademarks owned by Bluetooth SIG, Inc. and any use of such marks by WOOX Innovations is under license.



The terms HDMI and HDMI High-Definition Multimedia Interface, and the HDMI Logo are trademarks or registered trademarks of HDMI Licensing LLC in the United States and other countries.



The N Mark is a trademark of NFC Forum, Inc. in the United States and in other countries.

HK-WK1444-HTL4110B

(Document No. / Numéro du document)

2013/09

(yyyy/mm in which the CE mark is affixed / aaaa/mm
au cours de laquelle le marquage CE a été apposé)

EUROPEAN DECLARATION OF CONFORMITY

(DECLARATION DE CONFORMITE CE)

We, WOOX INNOVATIONS NETHERLANDS B.V.

(Company name / Nom de l'entreprise)

Building SFH4, Kastanjelaan 400, 5616 LZ Eindhoven, The Netherlands

(address / adresse)

declare under our responsibility that the product(s):

(déclarons sous notre propre responsabilité que le(s) produit(s))

PHILIPS

(brand name, nom de la marque)

Soundstage Speaker

(product description, description du produit)

HTL4111B/12 HTL4110B/12

(Type version or model, référence ou modèle)

to which this declaration relates is in conformity with the following harmonized standards:

(auquel cette déclaration se rapporte, est conforme aux normes harmonisées suivantes)

EN60065:2002+A1:2006+A11:2008+A2:2010+A12:2011

EN55013:2001+A1:2003+A2:2006

EN55020:2007+A11:2011

EN61000-3-2:2006+A1:2009+A2:2009

EN61000-3-3:2008

EN62479:2010

EN50564: 2011

EN50581:2012

EN300328 V1.8.1:2012

EN 301489-1 V1.9.2:2011

EN301489-17 V2.2.1:2012

following the provisions of:

(conformément aux exigences essentielles et autres dispositions pertinentes de:)

1999/5/EC

2006/95/EC

2004/108/EC

2011/65/EU

2009/125/EC - EC/1275/2008, EC/801/2013

And are produced under a quality scheme at least in conformity with ISO 9001 or CENELEC Permanent Documents

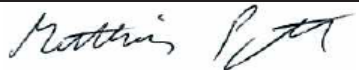
(Et sont fabriqués conformément à une qualité au moins conforme à la norme ISO 9001 ou aux Documents Permanents CENELEC)

Only for R&TTE products:

The Notified Body: CE0560
(L'Organisme Notifié) (Name and number/ nom et numéro)

performed: N/A
(a effectué)

and issued the certificate: 13214151/AA/01
(et a délivré le certificat) (certificate number / numéro du certificat)



Matthias Pyroth, Director of Consumer Care

(signature, name and function / signature, nom et fonction)

Eindhoven, 07/11/14

(place, date / lieu, date)



Specifications are subject to change without notice

2014 © WOOX Innovations Limited. All rights reserved.

Philips and the Philips' Shield Emblem are registered trademarks of Koninklijke Philips N.V. and are used by WOOX Innovations Limited under license from Koninklijke Philips N.V.

HTL4111B_12_UM_V3.0

