

PHILIPS

Σύστημα Micro Music

4000 Σειρά

TAM4505

Εγχειρίδιο χρήσης



Καταχωρήστε το προϊόν σας και λάβετε υποστήριξη στη διεύθυνση
www.philips.com/support

Περιεχόμενα

1	Σημαντικό	2	7	Άλλα χαρακτηριστικά	15
	Ασφάλεια	2		Ορισμός χρονοδιακόπτη	
	Ειδοποίηση	2		αφύπνιση	15
	Δήλωση συμμόρφωσης	3		Ορισμός χρονοδιακόπτη ύπνου	15
				Ακρόαση εξωτερικής συσκευής	15
				Φόρτιση των συσκευών σας	16
2	Το σύστημα Micro Music	4	8	Πληροφορίες προϊόντος	17
	Εισαγωγή	4		Στοιχεία αναπαραγωγής USB	17
	Τι περιλαμβάνεται στη συσκευασία	4		Υποστηριζόμενες μορφές	
	Επισκόπηση κύριας μονάδας	5		δίσκων MP3	18
	Επισκόπηση τηλεχειριστηρίου	6			
3	Ξεκινώντας	8	9	Αντιμετώπιση προβλημάτων	18
	Σύνδεση ηχείων	8			
	Σύνδεση ραδιοφωνικής κεραίας	8			
	Σύνδεση τροφοδοσίας	8			
	Προετοιμασία τηλεχειριστηρίου	9			
	Άναμμα	9			
	Ρύθμιση ρολογιού	9			
4	Αναπαραγωγή	10			
	Αναπαραγωγή από δίσκο	10			
	Αναπαραγωγή από USB	10			
	Έλεγχος αναπαραγωγής	10			
	Παράκαμψη κομματιών	11			
	Προγραμματισμός κομματιών	11			
	Αναπαραγωγή από συσκευές				
	Bluetooth	11			
5	Ακρόαση ραδιοφώνου	12			
	Ακρόαση ραδιοφώνου DAB+	12			
	Ακρόαση ραδιοφώνου FM	13			
6	Ρύθμιση ήχου	14			
	Ρύθμιση έντασης ήχου	14			
	Σίγαση ήχου	14			

1 Σημαντικό

Ασφάλεια



Ο "κεραυνός" σημαίνει ότι υπάρχει μη μονωμένο υλικό εντός της συσκευής που μπορεί να προκαλέσει ηλεκτροπληξία. Για την ασφάλεια των ατόμων στο σπίτι σας μην αφαιρείτε το κάλυμμα. Το "θαυμαστικό" σημαίνει ότι πρέπει να δώσετε προσοχή σε αυτά τα χαρακτηριστικά. Πρέπει να διαβάσετε προσεκτικά την επισυναπτόμενη βιβλιογραφία για να αποφύγετε προβλήματα λειτουργίας και συντήρησης.

ΠΡΟΕΙΔΟΠΟΙΗΣΗ: Για να μειώσετε τον κίνδυνο πυρκαγιάς ή ηλεκτροπληξίας, η συσκευή αυτή δεν πρέπει να εκτίθεται σε βροχή ή υγρασία και δεν πρέπει να τοποθετείτε αντικείμενα γεμάτα με υγρά, όπως βάζα πάνω στη συσκευή.

ΠΡΟΣΟΧΗ: Για να αποφύγετε ηλεκτροπληξία, εισάγετε πλήρως το βύσμα. (Για περιοχές με πολυμένα βύσματα: Για να αποφύγετε την ηλεκτροπληξία, ταιριάζετε την πλατιά λεπίδα του φικ στην μεγάλη υποδοχή.)

Προειδοποίηση

- Μην αφαιρείτε ποτέ το περίβλημα της συσκευής.
- Μην λιπαίνετε ποτέ κανένα μέρος της συσκευής.
- Μην κοιτάτε ποτέ τη δέση λέιζερ μέσα στη συσκευή.
- Μην τοποθετείτε τη συσκευή πάνω σε ηλεκτρικό εξοπλισμό.
- Κρατήστε τη συσκευή μακριά από το άμεσο ηλιακό φως, γυμνή φλόγα ή θερμότητα.
- Βεβαιωθείτε ότι έχετε πάντα εύκολη πρόσβαση στο καλώδιο τροφοδοσίας, στο βύσμα ή στον ανάπτορα, για να αποσυνδέσετε τη συσκευή από το ρεύμα.

- Μην εκθέτετε τη συσκευή σε σταγόνες ή πιστολιόματα.

- Μην τοποθετείτε επικίνδυνα αντικείμενα πάνω στη συσκευή (π.χ. αντικείμενα γεμάτα με υγρό, αναμμένα κεριά).
- Όταν χρησιμοποιείται φικ ή συζευκτήρας για την αποσύνδεση της συσκευής, η αποσυνδεδεμένη συσκευή εξακολουθεί να είναι λειτουργική.
- Βεβαιωθείτε ότι υπάρχει αρκετός ελεύθερος χώρος γύρω από το προϊόν για εξαερισμό.
- Χρήση μπαταρίας. ΠΡΟΣΟΧΗ - Για να αποφύγετε διαρροή μπαταρίας που μπορεί να προκαλέσει σωματικές βλάβες, ζημιές στην περιουσία ή ζημιά στη μονάδα:
- Τοποθετήστε σωστά τις μπαταρίες, με τις ενδείξεις + και - όπως σημειώνονται στη συσκευή.
- Μην εκθέτετε τις μπαταρίες (μπαταρία ή εγκατεστημένες μπαταρίες) σε υπερβολική θερμότητα όπως στο φως του ηλίου, σε φωτιά ή σε παρόμοιες συνθήκες.
- Αφαιρέστε τις μπαταρίες όταν η συσκευή δεν πρόκειται να χρησιμοποιηθεί για μεγάλο χρονικό διάστημα.
- Χρησιμοποιείτε μόνο εξαρτήματα/ανταλλακτικά που προτείνονται από τον κατασκευαστή.

Σημείωση

Οποιοσδήποτε αλλαγές ή τροποποιήσεις σε αυτή τη συσκευή και δεν έχουν εγκριθεί ρητά από τη MMD Hong Kong Holding Limited, μπορεί να ακυρώσουν το δικαίωμα του χρήστη να χρησιμοποιεί τον εξοπλισμό.

Δήλωση συμμόρφωσης

Με το παρόν έγγραφο, η TP Vision Europe B.V. δηλώνει ότι αυτό το προϊόν συμμορφώνεται με τις βασικές απαιτήσεις και άλλες σχετικές διατάξεις της Οδηγίας 2014/53/ΕΕ. Μπορείτε να βρείτε τη δήλωση συμμόρφωσης στη διεύθυνση www.philips.com/support.

Απόρριψη του παλιού προϊόντος και της μπαταρίας σας



Το προϊόν σας έχει σχεδιαστεί και κατασκευαστεί με υλικά και εξαρτήματα υψηλής ποιότητας, τα οποία μπορούν να ανακυκλωθούν και να επαναχρησιμοποιηθούν.



Αυτό το σύμβολο σε ένα προϊόν σημαίνει ότι το προϊόν καλύπτεται από την Ευρωπαϊκή Οδηγία 2012/19/ΕΕ.



Αυτό το σύμβολο σημαίνει ότι το προϊόν περιέχει μπαταρίες που καλύπτονται από την Ευρωπαϊκή Οδηγία 2013/56/ΕΕ, οι οποίες δεν μπορούν να απορριφθούν με τα κανονικά οικιακά απορρίμματα.

Μάθετε για το τοπικό σύστημα χωριστής συλλογής ηλεκτρικών και ηλεκτρονικών προϊόντων και μπαταριών.

Ακολουθήστε τους τοπικούς κανονισμούς και μην απορρίπτετε ποτέ το προϊόν και τις μπαταρίες με τα κανονικά οικιακά απορρίμματα. Η σωστή απόρριψη των παλαιών προϊόντων και των μπαταριών συμβάλλει στην αποφυγή των αρνητικών συνεπειών για το περιβάλλον και την ανθρώπινη υγεία.

Αφαίρεση των μπαταριών μίας χρήσης

Για να αφαιρέσετε τις μπαταρίες μίας χρήσης, ανατρέξτε στην ενότητα εγκατάστασης μπαταριών.

Περιβαλλοντικές πληροφορίες

Όλες οι περιττές συσκευασίες έχουν παραλειφθεί. Προσπαθήσαμε να κάνουμε τη συσκευασία εύκολη και τη διαχωρίσαμε σε τρία υλικά: χαρτόνι (κουτί), αφρός πολυστερίνης (χαρτόνι) και πολυαιθυλένιο (σάκοι, προστατευτικό φύλλο αφρού).

Το σύστημά σας αποτελείται από υλικά που μπορούν να ανακυκλωθούν και να επαναχρησιμοποιηθούν αν αποσυναρμολογηθούν από εξειδικευμένη εταιρεία. Τηρείτε τους τοπικούς κανονισμούς σχετικά με τη διάθεση των υλικών συσκευασίας, των χρησιμοποιημένων μπαταριών και του παλαιού εξοπλισμού.



Το λεκτικό σήμα Bluetooth® και τα λογότυπα είναι σήματα κατατεθέντα της Bluetooth SIG, Inc. και οποιαδήποτε χρήση αυτών των σημάτων από την MMD Hong Kong Holding Limited γίνεται με άδεια χρήσης. Άλλα εμπορικά σήματα και εμπορικές ονομασίες ανήκουν στους αντίστοιχους κατόχους τους.

Αυτή η συσκευή περιλαμβάνει αυτήν την ετικέτα:



Σημείωση

- Η πινακίδα πληροφοριών βρίσκεται στο πίσω μέρος της συσκευής.

2 Το σύστημα Micro Music

Συγχαρητήρια για την αγορά σας και καλωσορίσατε στη Philips! Για να επωφεληθείτε πλήρως από την υποστήριξη που προσφέρει η Philips, καταχωρίστε το προϊόν σας στη διεύθυνση www.philips.com/support.

Εισαγωγή

Με αυτή τη μονάδα, μπορείτε

- να απολαύσετε ήχο από δίσκους, συσκευές USB, συσκευές Bluetooth και άλλες εξωτερικές συσκευές.
- να ακούσετε σταθμούς FM και ραδιοφώνου Digital Audio Broadcasting+ (DAB+)

Η μονάδα υποστηρίζει αυτές τις μορφές πολυμέσων:

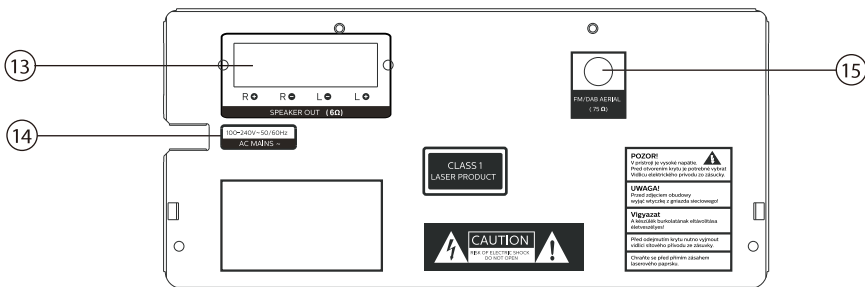
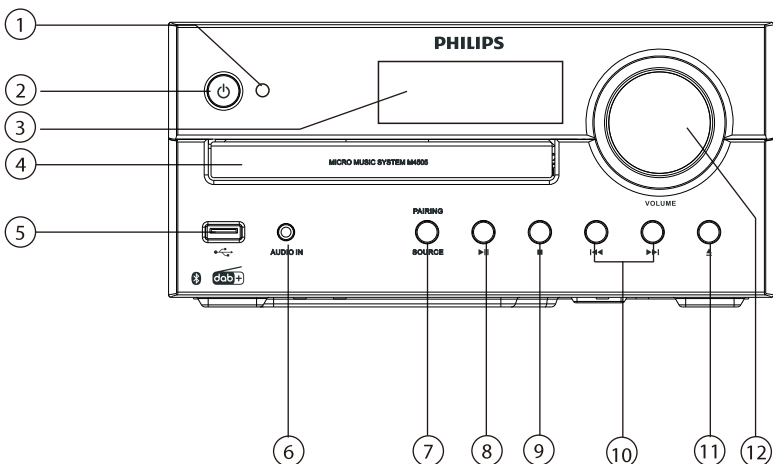


Τι περιλαμβάνεται στη συσκευασία

Ελέγξτε και προσδιορίστε τα περιεχόμενα της συσκευασίας σας:

- Κύρια μονάδα
- 2 x ηχεία
- 1 x κεραία ραδιοφώνου
- Τηλεχειριστήριο (με 1 μπαταρία AAA)
- Έντυπο υλικό

Επισκόπηση κύριας μονάδας



1 Ένδειξη LED

- Ένδεικτική λυχνία αναμονής: γίνεται κόκκινη όταν το προϊόν μεταβαίνει σε κατάσταση αναμονής.
- Ένδειξη Bluetooth: γίνεται μπλε για να υποδείξει την κατάσταση σύνδεσης του Bluetooth.

2

- Ανάβει το προϊόν ή είναι σε κατάσταση αναμονής.

3 Πίνακας προβολής

- Εμφάνιση τρέχουσας κατάστασης.

4 Θάλαμος δίσκου

5

- Σύνδεση συσκευών αποθήκευσης USB.

6 AUDIO IN

- Για τη σύνδεση εξωτερικών ηχητικών συσκευών.

7 SOURCE/PAIRING

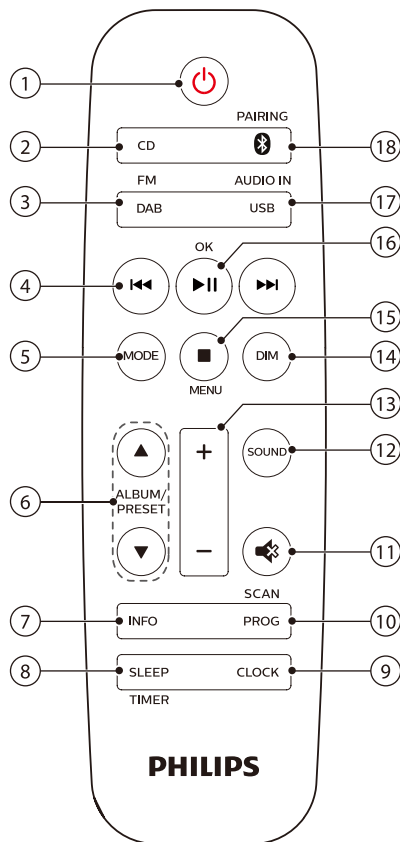
- Πατήστε για να επιλέξετε μια πηγή: DISC, USB, TUNER, DAB, AUDIO IN, BT.
- Στη λειτουργία Bluetooth, πατήστε το για περισσότερο από 2 δευτερόλεπτα για να αποσυνδέσετε την τρέχουσα συνδεδεμένη συσκευή και να μεταβείτε στη λειτουργία ζεύξης.

8


- Έναρξη ή παύση αναπαραγωγής.

- 9 ■
- Σταμάτημα αναπαραγωγής.
 - Διαγραφή προγράμματος.
- 10 ⏪ / ⏩
- Μεταβαίνει στο προηγούμενο/επόμενο κομμάτι.
 - Αναζήτηση εντός κομματιού/δίσκου.
 - Συντονισμός σε ραδιοφωνικό σταθμό.
 - Ρύθμιση ώρας.
- 11 ▲
- Άνοιγμα ή κλείσιμο του θαλάμου δίσκου.
- 12 Διακόπτης έντασης ήχου
- Ρύθμιση έντασης ήχου.
- 13 Υποδοχή SPEAKER OUT
- Σύνδεση ηχείων.
- 14 AC MAINS ~
- 15 Κεραία FM
- Βελτιώνει τη ραδιοφωνική λήψη.

Επισκόπηση τηλεχειριστηρίου



- 1 ⏻
- Ανάβει το προϊόν ή είναι σε κατάσταση αναμονής.
- 2 CD
- Επιλέξτε πηγή CD.
- 3 DAB/FM
- Επιλέξτε πηγή FM ή DAB+.
- 4 ⏪ / ⏩
- Μεταβαίνει στο προηγούμενο ή στο επόμενο κομμάτι.
 - Αναζήτηση εντός κομματιού/δίσκου/USB.

- Συντονιστείτε σε ένα ραδιοφωνικό σταθμό FM.
 - Ρύθμιση ώρας.
 - Επιλέξτε έναν σταθμό DAB+.
- ⑤ **MODE**
- Επιλέξτε λειτουργία τυχαίας αναπαραγωγής για αναπαραγωγή τραγουδιών τυχαία.
 - Επιλέξτε λειτουργία επανάληψης για αναπαραγωγή ενός κομματιού ή όλων των κομματιών συνέχεια.
- ⑥ **ALBUM/PRESET▲ / ▼**
- Επιλέγει έναν προεπιλεγμένο ραδιοφωνικό σταθμό.
 - Μεταβαίνει στο προηγούμενο/επόμενο άλμπουμ.
- ⑦ **INFO**
- Εμφανίζει πληροφορίες αναπαραγωγής ή πληροφορίες ραδιοφωνικών υπηρεσιών.
- ⑧ **SLEEP/TIMER**
- Ρύθμιση χρονοδιακόπτη ύπνου.
 - Ρύθμιση χρονοδιακόπτη αφύπνισης.
- ⑨ **CLOCK**
- Ρύθμιση ρολογιού.
 - Προβολή πληροφοριών ρολογιού.
 - Στην κατάσταση αναμονής, πατήστε παρατεταμένα για να ενεργοποιήσετε ή να απενεργοποιήσετε την εμφάνιση του ρολογιού.
- ⑩ **PROG/SCAN**
- Προγραμματισμός κομματιών.
 - Προγραμματισμός ραδιοφωνικών σταθμών
 - Αυτόματη αποθήκευση ραδιοφωνικών σταθμών.
- ⑪ 
- Απομόνωση ή επαναφορά ήχου.
- ⑫ **SOUND**
- Επιλέγει ένα προεπιλεγμένο ηχητικό εφέ.
- ⑬ **+/- (ένταση ήχου)**
- Ρύθμιση έντασης ήχου.
- ⑭ **DIM**
- Ρύθμιση φωτεινότητας οθόνης.
- ⑮ **■/MENU**
- Διακοπή αναπαραγωγής ή διαγραφή προγράμματος.
 - Είσοδος ή έξοδος από το μενού DAB+.
- ⑯ **▶||/OK**
- Πατήστε για έναρξη, παύση ή συνέχιση της αναπαραγωγής.
 - Επιβεβαιώστε ή επιλέξτε ένα στοιχείο DAB+.
- ⑰ **USB/AUDIO IN**
- Επιλέξτε πηγή USB.
 - Επιλέξτε πηγή AUDIO IN.
- ⑱ **📶/PAIRING**
- Επιλογή πηγής Bluetooth
 - Στη λειτουργία Bluetooth, πατήστε για περισσότερο από 2 δευτερόλεπτα για να εισέλθετε στη λειτουργία ζεύξης.

3 ΞΕΚΙΝΩΝΤΑΣ

! Προσοχή

- Η χρήση ελέγχων ή ρυθμίσεων ή διαδικασιών διαφορετικών από εκείνες που αναφέρονται στο παρόν μπορεί να οδηγήσει σε επικίνδυνη έκθεση σε ακτινοβολία ή σε άλλη μη ασφαλή λειτουργία.

Ακολουθήστε πάντα τις οδηγίες αυτού του κεφαλαίου.

Σύνδεση ηχείων

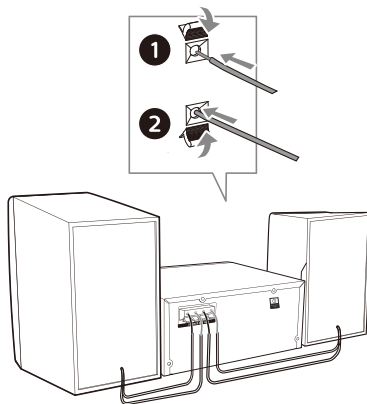
☰ Σημείωση

- Εισάγετε πλήρως το γυμνό τμήμα κάθε καλωδίου ηχείου στην υποδοχή.
- Για καλύτερη ποιότητα ήχου, χρησιμοποιήστε μόνο τα παρεχόμενα ηχεία.

- 1 Για το δεξί ηχείο, βρείτε τις υποδοχές στο πίσω μέρος της κύριας μονάδας με την ένδειξη "R".
- 2 Εισάγετε το χάλκινο καλώδιο στην υποδοχή που έχει επισημανθεί με "+" και το ασημένιο καλώδιο στην υποδοχή που έχει επισημανθεί με "-".
- 3 Για το αριστερό ηχείο, βρείτε τις υποδοχές στην κύρια μονάδα με την ένδειξη "L".
- 4 Επαναλάβετε το βήμα 2 για να τοποθετήσετε το καλώδιο του αριστερού ηχείου.

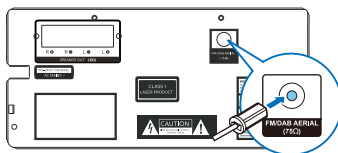
Για να τοποθετήσετε κάθε καλώδιο ηχείου:

- 1 Κρατήστε πατημένο το κλιπάκι της υποδοχής.
- 2 Εισάγετε τελείως το καλώδιο των ηχείων.
- 3 Αφήστε το κλιπάκι της υποδοχής.



Σύνδεση ραδιοφωνικής κεραίας

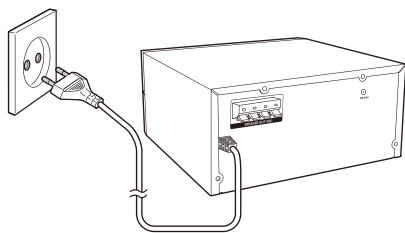
Συνδέστε την παρεχόμενη κεραία ραδιοφώνου σε αυτό το προϊόν πριν ακούσετε ραδιόφωνο



Σύνδεση τροφοδοσίας

! Προσοχή

- Κίνδυνος ζημιάς στο προϊόν! Βεβαιωθείτε ότι η τάση τροφοδοσίας αντιστοιχεί στην τάση στο πίσω μέρος ή στην κάτω πλευρά της μονάδας.
- Κίνδυνος ηλεκτροπληξίας! Πριν συνδέσετε το καλώδιο τροφοδοσίας AC, βεβαιωθείτε ότι το βύσμα έχει τοποθετηθεί σωστά. Όταν αποσυνδέετε το καλώδιο τροφοδοσίας AC, τραβάτε πάντα το φικ και μην τραβάτε ποτέ το καλώδιο.
- Πριν συνδέσετε το καλώδιο τροφοδοσίας AC, βεβαιωθείτε ότι έχετε ολοκληρώσει όλες τις άλλες συνδέσεις.



Συνδέστε το καλώδιο τροφοδοσίας στην πρίζα.

Προετοιμασία τηλεχειριστηρίου



Προσοχή

- Κίνδυνος ζημιάς στο προϊόν! Όταν το τηλεχειριστήριο δεν χρησιμοποιείται για μεγάλο χρονικό διάστημα, αφαιρέστε τις μπαταρίες.
- Οι μπαταρίες περιέχουν χημικές ουσίες και κατά συνέπεια πρέπει να απορρίπτονται σωστά

Για να τοποθετήσετε την μπαταρία του τηλεχειριστηρίου:

- 1 Ανοίξτε τη θήκη μπαταριών.
- 2 Τοποθετήστε την παρεχόμενη μπαταρία AAA με τη σωστή πολικότητα (+/-) όπως φαίνεται.
- 3 Κλείστε τη θήκη μπαταριών.



Άναμμα

Πατήστε ϕ .

- ↳ το προϊόν μεταβαίνει στην τελευταία επιλεγμένη πηγή.

Μετάβαση στη λειτουργία αναμονής

Πατήστε ξανά το ϕ για να αλλάξετε το προϊόν εν κατάσταση αναμονής χωρίς να εμφανίζεται το ρολόι ή σε κατάσταση αναμονής με το ρολόι να εμφανίζεται.

↳ Θα ανάψει η κόκκινη ενδεικτική λυχνία αναμονής.

- Στην κατάσταση αναμονής, μπορείτε να πατήσετε παρατεταμένα **CLOCK** για να ενεργοποιήσετε ή να απενεργοποιήσετε την εμφάνιση του ρολογιού.



Σημείωση

- Το προϊόν αλλάζει σε κατάσταση αναμονής μετά από 15 λεπτά αδράνειας.
- Για να επιτύχετε αποτελεσματική απόδοση εξοικονόμησης ενέργειας, αποσυνδέστε οποιαδήποτε εξωτερική ηλεκτρονική συσκευή από τη θύρα USB όταν η συσκευή δεν χρησιμοποιείται.

Ρύθμιση ρολογιού.

- 1 Στη λειτουργία ενεργοποίησης, πατήστε παρατεταμένα **CLOCK** για περισσότερο από 2 δευτερόλεπτα για να μπειτε στη λειτουργία ρύθμισης ρολογιού.
↳ [24H] ή [12H].
- 2 Πατήστε \lll / \ggg για να επιλέξετε 24H ή 12H μορφή ώρας και στη συνέχεια πατήστε **CLOCK**.
↳ Τα ψηφία ώρας αρχίζουν να αναβοσβήνουν.
- 3 Πατήστε \lll / \ggg για να ορίσετε την ώρα και, στη συνέχεια, πατήστε **CLOCK**.
↳ Τα ψηφία λεπτών αρχίζουν να αναβοσβήνουν.
- 4 Πατήστε \lll / \ggg για να ρυθμίσετε τα λεπτά και στη συνέχεια πατήστε **CLOCK**.
↳ Το ρολόι έχει ρυθμιστεί.



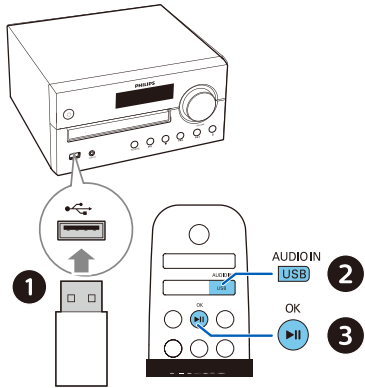
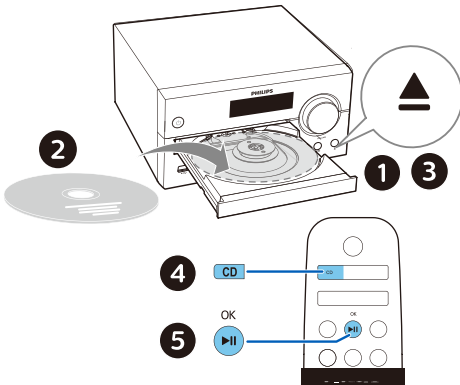
Συμβουλή

- Για να δείτε το ρολόι στη λειτουργία ενεργοποίησης, πατήστε σύντομα **CLOCK**.
- Στην κατάσταση αναμονής, πατήστε παρατεταμένα **CLOCK** για ενεργοποίηση ή απενεργοποίηση της εμφάνισης ρολογιού.
- Εάν η οθόνη ρολογιού είναι ενεργοποιημένη σε κατάσταση αναμονής, η κατανάλωση ρεύματος αυξάνεται.

4 Αναπαραγωγή

Αναπαραγωγή από δίσκο

- 1 Πατήστε **CD** για να επιλέξετε πηγή DISC.
- 2 Πατήστε **▲** για να ανοίξετε τη θήκη του δίσκου.
- 3 Τοποθετήστε ένα δίσκο με την ετικέτα προς τα πάνω.
- 4 Πατήστε **▲** για να κλείσετε τη θήκη του δίσκου.
- 5 Η αναπαραγωγή ξεκινά αυτόματα. Εάν όχι, πατήστε **▶||**.



Έλεγχος αναπαραγωγής

▶ 	Έναρξη, παύση ή συνέχιση της αναπαραγωγής.
■	Σταμάτημα αναπαραγωγής.
▲ / ▼	Επιλέξτε ένα άλμπουμ ή ένα φάκελο.
◀◀ / ▶▶	Πατήστε για μετάβαση στο προηγούμενο ή το επόμενο κομμάτι. Πατήστε παρατεταμένα για αναζήτηση προς τα πίσω / προς τα εμπρός μέσα σε ένα κομμάτι.
MODE	Αναπαραγωγή κομματιού ή όλων των κομματιών επανειλημμένα. Αναπαραγωγή τραγουδιών τυχαία.
+/-	Αύξηση ή μείωση έντασης ήχου.
🔊	Σίγαση ή κατάργηση σίγασης ήχου.
SOUND	Επιλέξτε έναν προκαθορισμένο ισοσταθμιστή ήχου.
DIM	Ρύθμιση φωτεινότητας οθόνης.
INFO	Εμφάνιση πληροφοριών αναπαραγωγής.

Αναπαραγωγή από USB

Σημείωση

- Βεβαιωθείτε ότι η συσκευή USB περιέχει περιεχόμενο ήχου με δυνατότητα αναπαραγωγής.

- 1 Τοποθετήστε μια συσκευή USB στην **↔** υποδοχή .
- 2 Πατήστε επανειλημμένα **AUDIO IN / USB** για να επιλέξετε την πηγή USB.
↳ Η αναπαραγωγή ξεκινά αυτόματα. Εάν όχι, πατήστε **▶||**.

Παράλειψη κομματιών

Για CD:

Πατήστε **◀◀ / ▶▶** για να επιλέξετε κομμάτι.

Για δίσκο MP3 και USB:

- 1 Πατήστε **▲ / ▼** για να επιλέξετε ένα άλμπουμ ή ένα φάκελο.
- 2 Πατήστε **◀◀ / ▶▶** για να επιλέξετε ένα κομμάτι ή ένα αρχείο.

Κομμάτια προγράμματος

Αυτή η λειτουργία σας επιτρέπει να προγραμματίσετε 20 κομμάτια στην επιθυμητή ακολουθία.

- 1 Σε κατάσταση διακοπής, πατήστε **PROG/SCAN** για να ενεργοποιήσετε τη λειτουργία προγράμματος.
↳ [P01].
- 2 Για κομμάτια MP3, πατήστε **▲ / ▼** για να επιλέξετε ένα άλμπουμ.
- 3 Πατήστε **◀◀ / ▶▶** για να επιλέξετε ένα κομμάτι και, στη συνέχεια, πατήστε **PROG/SCAN** για επιβεβαίωση.
- 4 Επανάλαβετε τα βήματα 2 έως 3 για να προγραμματίσετε περισσότερα κομμάτια.
- 5 Πατήστε **▶||** για αναπαραγωγή των προγραμματισμένων κομματιών.

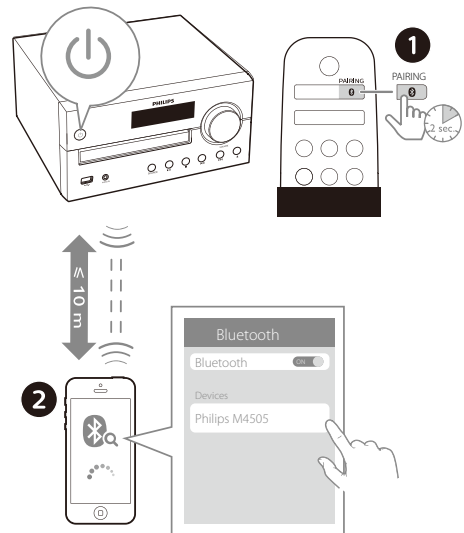
Για να διαγράψετε το πρόγραμμα

Πατήστε **■** δύο φορές.

Αναπαραγωγή από συσκευές Bluetooth

Σημείωση

- Η συμβατότητα με όλες τις συσκευές Bluetooth δεν είναι εγγυημένη.
- Οποιοδήποτε εμπόδιο μεταξύ της μονάδας και της συσκευής μπορεί να μειώσει το εύρος λειτουργίας.
- Το πραγματικό εύρος λειτουργίας μεταξύ αυτής της μονάδας και της συσκευής με δυνατότητα Bluetooth είναι περίπου 10 μέτρα (30 πόδια).
- Η μονάδα μπορεί να απομνημονεύσει έως και 8 συσκευές Bluetooth που είχαν συνδεθεί προηγουμένως.



- 1 Πατήστε **0** για να επιλέξετε την πηγή Bluetooth.
↳ **[BT]** Εμφανίζεται η ένδειξη (Bluetooth).
↳ Η ένδειξη Bluetooth αναβοσβήνει μπλε.
- 2 Στη συσκευή σας που υποστηρίζει Προηγμένο προφίλ διανομής ήχου (A2DP), ενεργοποιήστε το Bluetooth και αναζητήστε συσκευές Bluetooth που μπορούν να αντιστοιχιστούν (ανατρέξτε στο εγχειρίδιο χρήσης της συσκευής).

3 Επιλέξτε το μενού 'Philips M4505' στη συσκευή σας με Bluetooth και, εάν είναι απαραίτητο, εισαγάγετε «0000» ως κωδικό πρόσβασης.

- ↳ Μετά την επιτυχή ζεύξη και σύνδεση, η ένδειξη Bluetooth αλλάζει σε μπλε χρώμα και η μονάδα παράγει ένα ήχο δύο φορές.
- Εάν δεν μπορείτε να βρείτε την ένδειξη 'Philips M4505' ή δεν είναι δυνατή η ζεύξη αυτό το προϊόν, πατήστε παρατεταμένα **PAIRING** για 2 δευτερόλεπτα για να μπει στη λειτουργία ζεύξης.

4 Αναπαραγωγή ήχου στη συνδεδεμένη συσκευή.

- ↳ Ο ήχος μεταδίδεται από τη συσκευή Bluetooth σε αυτό το προϊόν.

Για να αποσυνδέσετε τη συσκευή Bluetooth:

- Απενεργοποιήστε το Bluetooth στη συσκευή σας.
- Πατήστε και κρατήστε πατημένο το **PAIRING** για 2 δευτερόλεπτα για να εισέλθετε στη λειτουργία σύζευξης.

5 Ακρόαση ραδιοφώνου

Με αυτό το προϊόν, μπορείτε να ακούσετε ραδιόφωνο DAB + και ραδιόφωνο FM.

☰ Σημείωση

- Τοποθετήστε την κεραία όσο το δυνατόν πιο μακριά από την τηλεόραση ή άλλη πηγή ακτινοβολίας.
- Για βέλτιστη λήψη, επεκτείνετε πλήρως και ρυθμίστε τη θέση της κεραίας.

Ακρόαση ραδιοφώνου DAB+

Η ψηφιακή μετάδοση ήχου + (DAB +) είναι ένας τρόπος μετάδοσης ψηφιακού ραδιοφώνου μέσω ενός δικτύου πομπών. Σας δίνει περισσότερες επιλογές, καλύτερη ποιότητα ήχου και περισσότερες πληροφορίες.

Αποθήκευση ραδιοφωνικών σταθμών DAB+ αυτόματα

☰ Σημείωση

- Νέοι σταθμοί και υπηρεσίες προστίθενται ανά διαστήματα στην εκπομπή DAB+. Για να διαθέσετε νέους σταθμούς και υπηρεσίες DAB +, κάνετε σάρωση τακτικά.

1 Πατήστε **DAB/FM** επανειλημμένα για να επιλέξετε πηγή DAB+.

- Εάν εισαγάγετε την πηγή DAB+ για πρώτη φορά ή δεν έχει αποθηκευτεί υπηρεσία DAB+, εμφανίζεται η ένδειξη **[Press OK to SCAN]** Στη συνέχεια πατήστε **▶II/OK** για να ενεργοποιήσετε τη σάρωση και παραλείψετε το βήμα 2 παρακάτω.

2 Πατήστε **PROG/SCAN** για περισσότερο από 2 δευτερόλεπτα.

- ↳ Το προϊόν σαρώνει και αποθηκεύει αυτόματα όλους τους ραδιοφωνικούς σταθμούς DAB +.
- ↳ Μετά τη σάρωση, μεταδίδεται ο πρώτος διαθέσιμος σταθμός.

Επιλογή ραδιοφωνικού σταθμού DAB+

Αφού σαρωθούν και αποθηκευτούν ραδιοφωνικοί σταθμοί DAB+, πατήστε **◀◀ / ▶▶** για να επιλέξετε έναν σταθμό DAB+.

Αποθήκευση ραδιοφωνικών σταθμών DAB+ χειροκίνητα

- 1 Πατήστε **◀◀ / ▶▶** για να επιλέξετε έναν ραδιοφωνικό σταθμό DAB+.
- 2 Πατήστε **PROG/SCAN** για να ενεργοποιήσετε τη λειτουργία προγράμματος.
 - ↳ [P01].
- 3 Πατήστε **▲ / ▼** για να εκχωρήσετε έναν αριθμό από 1-10 σε αυτόν τον ραδιοφωνικό σταθμό και, στη συνέχεια, πατήστε **PROG/SCAN** για επιβεβαίωση.
- 4 Επαναλάβετε τα βήματα 1-3 για να προγραμματίσετε περισσότερους σταθμούς.

Για να επιλέξετε έναν προεπιλεγμένο ραδιοφωνικό σταθμό DAB+:
Στη λειτουργία DAB+, πατήστε **▲ / ▼**.

Χρήση μενού DAB+

- 1 Στη λειτουργία DAB+, πατήστε **■/MENU** για πρόσβαση στο μενού DAB+.
- 2 Πατήστε **◀◀ / ▶▶** για εναλλαγή των επιλογών μενού.
 - **[SCAN]**: Σάρωση και αποθήκευση όλων των διαθέσιμων ραδιοφωνικών σταθμών DAB +.
 - **[MANUAL]**: Συντονιστείτε σε έναν σταθμό DAB + χειροκίνητα.
 - **[PRUNE]**: Κατάργηση μη έγκυρων σταθμών από τη λίστα σταθμών.
 - **[SYSTEM]**: Προσαρμόστε τις ρυθμίσεις συστήματος.

3 Για να διαλέξετε μια επιλογή πατήστε το κουμπί **▶■/OK**.

4 Εάν η δευτερεύουσα επιλογή είναι διαθέσιμη, επαναλάβετε τα βήματα 2-3.

Εμφάνιση πληροφοριών DAB+

Ενώ ακούτε ραδιόφωνο DAB +, πατήστε **INFO** επανειλημμένα για την εμφάνιση διαφόρων πληροφοριών (εάν υπάρχουν), όπως συχνότητα, ισχύ σήματος, χρόνος κ.λπ.

Ακρόαση ραδιοφώνου FM

Συντονιστείτε σε ραδιοφωνικό σταθμό FM

- 1 Πατήστε **DAB/FM** επανειλημμένα για να επιλέξετε πηγή FM.
- 2 Πατήστε **◀◀ / ▶▶** παρατεταμένα για περισσότερο από δύο δευτερόλεπτα.
 - ↳ Το ραδιόφωνο συντονίζεται αυτόματα σε σταθμό με ισχυρή λήψη.
- 3 Επαναλάβετε το βήμα 2 για να συντονιστείτε σε περισσότερους σταθμούς.

Για να συντονιστείτε σε έναν αδύναμο σταθμό:

Πατήστε **◀◀ / ▶▶** επανειλημμένα μέχρι να βρείτε τη βέλτιστη λήψη.

Αποθήκευση ραδιοφωνικών σταθμών FM αυτόματα

Σημείωση

- Μπορείτε να αποθηκεύσετε έως και 10 ραδιοφωνικούς σταθμούς FM.

- 1 Πατήστε **DAB/FM** επανειλημμένα για να επιλέξετε πηγή FM.
- 2 Πατήστε **PROG/SCAN** για περισσότερο από δύο δευτερόλεπτα.
 - ↳ Όλοι οι διαθέσιμοι σταθμοί είναι προγραμματισμένοι με τη σειρά της ισχύος λήψης ζώνης κυμάτων.

- ↳ Ο πρώτος προγραμματισμένος ραδιοφωνικός σταθμός μεταδίδεται αυτόματα.

Αποθήκευση ραδιοφωνικών σταθμών FM χειροκίνητα

- 1 Συντονιστείτε σε ένα ραδιοφωνικό σταθμό FM.
- 2 Πατήστε **PROG/SCAN** για να ενεργοποιήσετε τη λειτουργία προγράμματος.
 - ↳ Εμφανίζεται η ένδειξη [R01].
- 3 Πατήστε **▲ / ▼** για να εκχωρήσετε έναν αριθμό από 1-10 σε αυτόν τον ραδιοφωνικό σταθμό και, στη συνέχεια, πατήστε **PROG/SCAN** για επιβεβαίωση
- 4 Επανάλαβετε τα βήματα 1-3 για να προγραμματίσετε περισσότερους σταθμούς.

Σημείωση

- Για να αντικαταστήσετε έναν προγραμματισμένο σταθμό, αποθηκεύστε έναν άλλο σταθμό στη θέση του.

Επιλέξτε έναν προεπιλεγμένο ραδιοφωνικό σταθμό FM

Στη λειτουργία FM, πατήστε **▲ / ▼** για να επιλέξετε έναν προκαθορισμένο αριθμό.

- Κατά την ακρόαση ραδιοφώνου FM, μπορείτε να πατήσετε **OK** για εναλλαγή στερεοφωνικού και μονοφωνικού ήχου.

Εμφάνιση πληροφοριών RDS

Το σύστημα RDS (Radio Data System) είναι μια υπηρεσία που επιτρέπει στους σταθμούς FM να εμφανίζουν πρόσθετες πληροφορίες.

- 1 Συντονιστείτε σε ένα ραδιοφωνικό σταθμό FM.
- 2 Πατήστε **INFO** επανειλημμένα για την εμφάνιση διαφόρων πληροφοριών RDS (εάν υπάρχουν), όπως όνομα σταθμού, τύπος προγράμματος, ώρα κ.λπ.


6 Ρύθμιση ήχου

Οι ακόλουθες λειτουργίες ισχύουν για όλα τα υποστηριζόμενα μέσα.

Ρύθμιση στάθμης έντασης ήχου

- Στο τηλεχειριστήριο, πατήστε **VOLUME +/-** επανειλημμένα.
- Στην κύρια μονάδα, περιστρέψτε το κουμπί έντασης.

Σίγαση ήχου

- Πατήστε  για να απομονώσετε ή να επαναφέρετε τον ήχο.

7 Άλλα χαρακτηριστικά

Ορισμός χρονοδιακόπτη αφύπνιση

Αυτό το προϊόν μπορεί να χρησιμοποιηθεί ως ξυπνητήρι. Μπορείτε να επιλέξετε αρχεία δίσκου, ραδιοφώνου ή .mp3 σε μια συσκευή αποθήκευσης USB ως πηγή αφύπνισης.

Σημείωση

- Ο χρονοδιακόπτης αφύπνισης δεν είναι διαθέσιμος στη λειτουργία AUDIO IN.
- Εάν έχει επιλεγεί πηγή CD/USB, αλλά δεν έχει τοποθετηθεί δίσκος ή δεν είναι συνδεδεμένη συσκευή USB, η πηγή ραδιοφώνου επιλέγεται αυτόματα.

Βεβαιωθείτε ότι έχετε ρυθμίσει σωστά το ρολόι.

- 1 Στην κατάσταση αναμονής, πατήστε παρατεταμένα **SLEEP/TIMER** για 2 δευτερόλεπτα.
↳ Τα ψηφία ώρας αναβοσβήνουν.
- 2 Πατήστε **◀◀ / ▶▶** για να ρυθμίσετε την ώρα και στη συνέχεια πατήστε **SLEEP/TIMER** για επιβεβαίωση
↳ Τα ψηφία λεπτών αναβοσβήνουν.
- 3 Πατήστε **◀◀ / ▶▶** για να ρυθμίσετε τα λεπτά και στη συνέχεια πατήστε **SLEEP/TIMER** για επιβεβαίωση
↳ Η τελευταία επιλεγμένη πηγή αφύπνισης αναβοσβήνει.
- 4 Πατήστε **◀◀ / ▶▶** για να επιλέξετε μια πηγή αφύπνισης (δίσκος, USB, FM ή DAB+ ραδιόφωνο) και στη συνέχεια πατήστε **SLEEP/TIMER** για επιβεβαίωση
↳ Το XX αναβοσβήνει (το XX δείχνει το επίπεδο έντασης ήχου της αφύπνισης).
- 5 Πατήστε **◀◀ / ▶▶** για να ρυθμίσετε την ένταση της αφύπνισης και, στη συνέχεια, πατήστε **SLEEP/TIMER** για επιβεβαίωση

Ενεργοποίηση/απενεργοποίηση χρονοδιακόπτη αφύπνιση

Σε κατάσταση αναμονής, πατήστε **SLEEP/TIMER** επανειλημμένα για να ενεργοποιήσετε ή να απενεργοποιήσετε το χρονοδιακόπτη.

- ↳ Εάν η αφύπνιση είναι ενεργοποιημένη, θα εμφανιστεί η ένδειξη **TIMER**.
- Στην κατάσταση αναμονής, πατήστε παρατεταμένα **CLOCK** για ενεργοποίηση ή απενεργοποίηση της εμφάνισης ρολογιού.

Ρύθμιση χρονοδιακόπτη ύπνου

Αυτό το σύστημα μουσικής μπορεί να μεταβεί αυτόματα σε κατάσταση αναμονής μετά από μια καθορισμένη χρονική περίοδο.

- Όταν το μουσικό σύστημα είναι ενεργοποιημένο, πατήστε **SLEEP/TIMER** διαδοχικά για να επιλέξετε ένα διάστημα (σε λεπτά).
↳ Όταν είναι ενεργοποιημένος ο διακόπτης ύπνου, εμφανίζεται η ένδειξη **SLEEP**.

Για να απενεργοποιήσετε τον χρονοδιακόπτη ύπνου

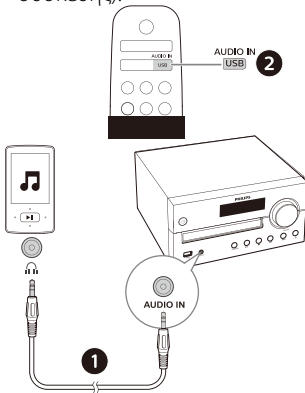
- Πατήστε **SLEEP/TIMER** επανειλημμένα μέχρι να εμφανιστεί η ένδειξη (sleep off).
↳ Όταν απενεργοποιείται ο χρονοδιακόπτης ύπνου, η ένδειξη **SLEEP** εξαφανίζεται.

Ακρόαση εξωτερικής συσκευής

Μπορείτε να ακούσετε μια εξωτερική συσκευή μέσω αυτής της μονάδας με καλώδιο σύνδεσης MP3.

- 1 Συνδέστε ένα καλώδιο σύνδεσης MP3 (δεν παρέχεται) μεταξύ:
 - της υποδοχής **AUDIO IN** (3,5 mm) στο προϊόν,
 - και της υποδοχής ακουστικών σε μια εξωτερική συσκευή.
- 2 Πατήστε **AUDIO IN/USB** επανειλημμένα για να επιλέξετε πηγή **AUDIO IN**.

- 3 Ξεκινήστε την αναπαραγωγή από τη συσκευή (δείτε το εγχειρίδιο χρήσης της συσκευής).



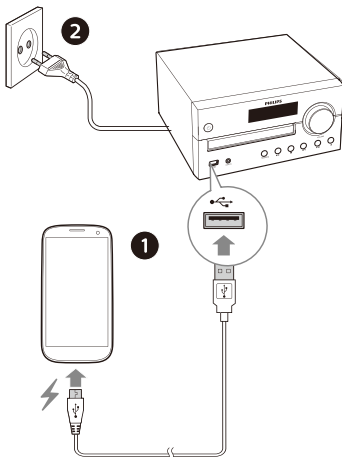
Σημείωση

- Η συμβατότητα αυτού του προϊόντος με όλες τις συσκευές δεν είναι εγγυημένη.

Φορτίστε τις συσκευές σας

Με αυτό το σύστημα micro music, μπορείτε να φορτίσετε τις εξωτερικές σας συσκευές, όπως το κινητό σας τηλέφωνο, τη συσκευή αναπαραγωγής MP3 ή άλλες κινητές συσκευές.

- 1 Χρησιμοποιήστε ένα καλώδιο USB για να συνδέσετε την υποδοχή USB αυτού του προϊόντος με την υποδοχή USB των συσκευών σας.



- 2 Συνδέστε το προϊόν στην τροφοδοσία.

↳ Μόλις αναγνωριστεί η συσκευή, ξεκινά η φόρτιση.

8 Πληροφορίες προϊόντος



Σημείωση

- Οι πληροφορίες προϊόντος υπόκεινται σε αλλαγές χωρίς προηγούμενη ειδοποίηση.

Προδιαγραφές

- **Ονομαστική ισχύς εξόδου (Ενισχυτής):**
 - Συνολικά 60W (μέγ.)
- **Ακουστική απόκριση συχνότητας:** 50Hz - 20KHz
- **Οδηγός ηχείου:** 2 X 4" εύρος γούφερ, 6Ω 2 x 20 mm εύρος tweeter 8Ω
- **Βελτίωση μπάσων:** 2 X θύρα μπάσων
- **Υποστηριζόμενος τύπος δίσκου:** CD-DA, CD-R, CDRW, MP3-CD (8/12 cm)
- **Έκδοση Bluetooth:** V4.2
- **Υποστηριζόμενο προφίλ Bluetooth:** A2DP V1.2, AVRCP V1.0
- **Ζώνη συχνοτήτων Bluetooth/Ισχύς εξόδου:** 2,402GHz ~ 2,480GHz ISM μπάντα/ ≤ 4dBm (Κατηγορία 2)
- **Αναπαραγωγή USB:**
 - Τύπος A, USB Direct 2.0, 5V / 1A, μορφή αρχείου MSC, FAT 16/32,
 - Υποστηρίζει USB έως 32G
- **Φόρτιση USB:** Μέγιστο 2A (Αναμονή), 500mA μέγιστο (πηγή USB), μέγιστο 1A (BT/Ραδιόφωνο/CD/Ήχος στην πηγή)
** Το πραγματικό ρεύμα φόρτισης εξαρτάται από τις φορητές συσκευές.*
- **Εύρος συχνότητας δέκτη:** FM 87,5-108MHz
- **Προκαθορισμένοι σταθμοί:** 10 (FM) + 10 (DAB+)
- **Επίπεδο εισόδου AUDIO IN:** 700mV ±100mV RMS

- **Τροφοδοσία:** 100 - 240V~, 50/60 Hz (Είσοδος AC)
- **Κατανάλωση ενέργειας κατά τη λειτουργία:** 30W
- **Κατανάλωση ενέργειας στη λειτουργία αναμονής:** < 0,5W (οθόνη ρολογιού σβηστή)
- **Διαστάσεις (Π x Υ x Β):** 220 x 104 x 231,5 mm (Κύρια μονάδα), 150 x 241,3 x 173 mm (Κουτί ηχείου)
- **Βάρος:** 1,68 kg (Κύρια μονάδα), 2 x 1,78 kg (Κουτί ηχείου)

Στοιχεία αναπαραγωγής USB

Συμβατές συσκευές USB:

- Μνήμη flash USB (USB2.0 ή USB1.1)
- Συσκευές αναπαραγωγής flash USB (USB2.0 ή USB1.1)
- Κάρτες μνήμης (απαιτείται πρόσθετη συσκευή ανάγνωσης καρτών για να λειτουργήσει με αυτή τη μονάδα)

Υποστηριζόμενες μορφές USB:

- USB ή μορφή αρχείου μνήμης: FAT16, FAT32 (μέγεθος τομέα: 512 bytes)
- Μετάδοση bit MP3 (ρυθμός δεδομένων): 32- 320 Kbps και μεταβλητός ρυθμός μετάδοσης
- Ο κατάλογος μπορεί να έχει το πολύ 8 υποκαταλόγους
- Αριθμός άλμπουμ/φακέλων: μέγιστος 99
- Αριθμός κομματιών/τίτλο: μέγιστος 999
- Όνομα αρχείου σε Unicode UTF8 (μέγιστο μήκος: 32 bytes)

Μη υποστηριζόμενες μορφές USB:

- Άδεια άλμπουμ: ένα άδαιο άλμπουμ είναι ένα άλμπουμ που δεν περιέχει αρχεία MP3 και δεν εμφανίζεται στην οθόνη.

Υποστηριζόμενες μορφές δίσκων MP3

- IS09660, Joliet
- Μέγιστος αριθμός τίτλου: 128 (ανάλογα με το μέγεθος του αρχείου)
- Μέγιστος αριθμός άλμπουμ: 99
- Υποστηριζόμενες συχνότητες δειγματοληψίας: 32 kHz, 44,1 kHz, 48 kHz
- Υποστηριζόμενα Bit-rates: 32-256 (kbps), μεταβλητός ρυθμός μετάδοσης

9 Αντιμετώπιση προβλημάτων



Προειδοποίηση

- Μην αφαιρείτε ποτέ το περίβλημα της συσκευής.

Για να διατηρήσετε την ισχύ της εγγύησης, μην προσπαθήσετε ποτέ να επισκευάσετε το σύστημα μόνοι σας.

Εάν αντιμετωπίζετε προβλήματα κατά τη χρήση αυτής της συσκευής, ελέγξτε τα παρακάτω πριν ζητήσετε σέρβις. Εάν το πρόβλημα παραμένει, μεταβείτε στην ιστοσελίδα της Philips (www.philips.com/support). Όταν επικοινωνείτε με την Philips, βεβαιωθείτε ότι έχετε κοντά τη συσκευή και τον αριθμό μοντέλου και το σειριακό αριθμό.

Δεν ανάβει

- Βεβαιωθείτε ότι το βύσμα εναλλασσόμενου ρεύματος της συσκευής είναι σωστά συνδεδεμένο.
- Βεβαιωθείτε ότι υπάρχει τροφοδοσία στην πρίζα εναλλασσόμενου ρεύματος.
- Ως λειτουργία εξοικονόμησης ενέργειας, το σύστημα απενεργοποιείται αυτόματα 15 λεπτά μετά την ολοκλήρωση της αναπαραγωγής του τραγουδιού εάν δεν υπάρξει άλλη ενέργεια.

Δεν ακούγεται ήχος ή κακή ποιότητα ήχου

- Ρυθμίστε την ένταση ήχου.
- Βεβαιωθείτε ότι τα ηχεία είναι σωστά συνδεδεμένα.
- Ελέγξτε εάν τα γυμνά καλώδια των ηχείων είναι στερεωμένα.

Η μονάδα δεν ανταποκρίνεται

- Αποσυνδέστε και επανασυνδέστε το φις εναλλασσόμενου ρεύματος και, στη συνέχεια, ανάψτε ξανά τη μονάδα.
- Ως λειτουργία εξοικονόμησης ενέργειας, το σύστημα απενεργοποιείται αυτόματα 15 λεπτά μετά την ολοκλήρωση της αναπαραγωγής του τραγουδιού εάν δεν υπάρξει άλλη ενέργεια.
- Η μονάδα βρίσκεται σε λειτουργία επίδειξης. Για έξοδο από αυτήν τη λειτουργία: ρυθμίστε το επίπεδο έντασης σε 03 και, στη συνέχεια, πατήστε ►||| παρατεταμένα την κύρια μονάδα για 10 δευτερόλεπτα.

Το τηλεχειριστήριο δεν λειτουργεί

- Πριν πατήσετε οποιοδήποτε κουμπί λειτουργίας, επιλέξτε πρώτα τη σωστή πηγή με το τηλεχειριστήριο αντί της κύριας μονάδας.
- Μειώστε την απόσταση μεταξύ του τηλεχειριστηρίου και της μονάδας.
- Τοποθετήστε την μπαταρία με τις πολικότητες της (ενδείξεις +/-) ευθυγραμμισμένες όπως φαίνεται.
- Αντικαταστήστε την μπαταρία.
- Στρέψτε το τηλεχειριστήριο απευθείας στον αισθητήρα στο μπροστινό μέρος της μονάδας.

Δεν εντοπίστηκε δίσκος

- Τοποθετήστε ένα δίσκο.
- Ελέγξτε εάν ο δίσκος έχει τοποθετηθεί ανάποδα.
- Περιμένετε μέχρι να εξαφανιστεί η συγκέντρωση υγρασίας στο φακό.
- Αντικαταστήστε ή καθαρίστε το δίσκο.
- Χρησιμοποιήστε ένα τελικό CD ή έναν δίσκο σωστής μορφής.

Δεν είναι δυνατή η εμφάνιση ορισμένων αρχείων στη συσκευή USB

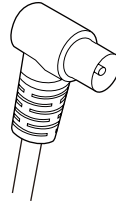
- Ο αριθμός των φακέλων ή των αρχείων στη συσκευή USB έχει υπερβεί ένα συγκεκριμένο όριο. Δεν είναι δυσλειτουργία.
- Οι μορφές αυτών των αρχείων δεν υποστηρίζονται.

Η συσκευή USB δεν υποστηρίζεται

- Η συσκευή USB δεν είναι συμβατή με τη μονάδα. Δοκιμάστε άλλη.

Κακή ραδιοφωνική λήψη

- Αυξήστε την απόσταση μεταξύ της μονάδας και της τηλεόρασης ή της άλλης πηγής ακτινοβολίας.
- Απλώστε τελείως την κεραία ραδιοφώνου.
- Συνδέστε μια εξωτερική κεραία ραδιοφώνου. Μπορείτε να αγοράσετε ένα καλώδιο κεραίας αντικατάστασης με βύσμα σχήματος L στο ένα άκρο, όπως φαίνεται παρακάτω.
- Συνδέστε το βύσμα σχήματος L σε αυτό το προϊόν και τοποθετήστε το βύσμα στην άλλη άκρη στην πρίζα τοίχου.



Η αναπαραγωγή μουσικής δεν είναι διαθέσιμη σε αυτή τη μονάδα ηχείο ακόμη και μετά την επιτυχή σύνδεση του Bluetooth.

- Η συσκευή δεν μπορεί να χρησιμοποιηθεί για αναπαραγωγή μουσικής μέσω αυτής της μονάδας ασύρματα.

Η ποιότητα ήχου είναι κακή μετά τη σύνδεση με μια συσκευή Bluetooth.

- Η λήψη Bluetooth είναι κακή. Μετακινήστε τη συσκευή πιο κοντά στη μονάδα ή αφαιρέστε τυχόν εμπόδια που υπάρχουν ανάμεσά τους.

Το Bluetooth δεν μπορεί να συνδεθεί με αυτή τη μονάδα.

- Η συσκευή δεν υποστηρίζει τα προφίλ που απαιτούνται για αυτό τη μονάδα.
- Η λειτουργία Bluetooth της συσκευής δεν είναι ενεργοποιημένη. Ανατρέξτε στο εγχειρίδιο χρήσης της μονάδας για να μάθετε πώς μπορείτε να ενεργοποιήσετε τη λειτουργία.
- Αυτή η μονάδα δεν βρίσκεται σε λειτουργία ζεύξης.
- Η μονάδα αυτή είναι ήδη συνδεδεμένη με άλλη συσκευή Bluetooth. Αποσυνδέστε τη συσκευή και, στη συνέχεια, δοκιμάστε ξανά.

Η αντιστοιχισμένη κινητή συσκευή συνδέεται και αποσυνδέεται συνεχώς.

- Η λήψη Bluetooth είναι κακή. Μετακινήστε τη συσκευή πιο κοντά στη μονάδα ή αφαιρέστε τυχόν εμπόδια που υπάρχουν ανάμεσά τους.
- Ορισμένα κινητά τηλέφωνα ενδέχεται να συνδέονται και να αποσυνδέονται συνεχώς όταν πραγματοποιείτε ή τερματίζετε κλήσεις. Αυτό δεν είναι δυσλειτουργία της μονάδας.

- Για ορισμένες συσκευές, η σύνδεση Bluetooth μπορεί να απενεργοποιηθεί αυτόματα για να εξοικονομηθεί ενέργεια. Αυτό δεν είναι δυσλειτουργία της μονάδας.

Ο χρονοδιακόπτης δε λειτουργεί.

- Ρυθμίστε το ρολόι σωστά.
- Ενεργοποιήστε το χρονοδιακόπτη.

Οι ρυθμίσεις του ρολογιού/χρονοδιακόπτη διαγράφηκαν

- Έχει διακοπεί η τροφοδοσία ή έχει αποσυνδεθεί το φιλτράρισμα ρεύματος.
- Κάντε επαναφορά των ρυθμίσεων του ρολογιού/χρονοδιακόπτη.

Πώς να ενεργοποιήσετε ή να απενεργοποιήσετε την εμφάνιση ρολογιού στην κατάσταση αναμονής;

- Στην κατάσταση αναμονής, πατήστε παρατεταμένα CLOCK για να ενεργοποιήσετε ή να απενεργοποιήσετε την εμφάνιση του ρολογιού.



Οι προδιαγραφές υπόκεινται σε αλλαγές χωρίς προειδοποίηση
Η ονομασία 2020 © Philips και το έμβλημα της ασπίδας Philips είναι καταχωρημένα εμπορικά σήματα της Koninklijke Philips N.V. και χρησιμοποιούνται με άδεια χρήσης. Το προϊόν αυτό έχει κατασκευαστεί και πωλείται υπό την ευθύνη της MMD Hong Kong Holding Limited ή μίας από τις θυγατρικές της και η MMD Hong Kong Holding Limited είναι ο πάροχος εγγύησης του προϊόντος.

