

# PHILIPS

Fones de ouvido  
esportivos

Série 5000

TAA5508



## Manual do utilizador

Registre o produto e obtenha suporte em  
[www.philips.com/support](http://www.philips.com/support)

# Índice

---

<b>1</b>	<b>Instruções importantes sobre segurança</b>	<b>2</b>
	Proteção dos ouvidos	2
	Informações gerais	2

---

<b>2</b>	<b>Os fones de ouvido Bluetooth</b>	<b>3</b>
	Conteúdo da embalagem	3
	Outros dispositivos	3
	Visão geral dos fones de ouvido Bluetooth sem fio	4

---

<b>3</b>	<b>Primeiros passos</b>	<b>5</b>
	Carregar a bateria	5
	Como colocar	6
	Download do aplicativo	6
	Emparelhar os fones com o dispositivo Bluetooth pela primeira vez	6
	Emparelhar os fones com outro dispositivo Bluetooth	7

---

<b>4</b>	<b>Utilização dos fones</b>	<b>8</b>
	Conectar os fones ao dispositivo Bluetooth	8
	Controle ANC (cancelamento ativo de ruídos)	9
	Ligar/desligar	9
	Gerenciar chamadas e músicas	9
	Assistente de voz	10
	Status do indicador de LED dos fones	10
	Status do indicador de LED do estojo de carregamento	10

---

<b>5</b>	<b>Redefinição dos fones</b>	<b>11</b>
----------	------------------------------	-----------

---

<b>6</b>	<b>Dados técnicos</b>	<b>11</b>
----------	-----------------------	-----------

---

<b>7</b>	<b>Aviso</b>	<b>12</b>
	Declaração de conformidade	12
	Descarte de seu produto antigo e baterias	12
	Remoção da bateria integrada	12
	Conformidade com campos eletromagnéticos	13
	Informações ambientais	13
	Aviso de conformidade	13

---

<b>8</b>	<b>Marcas registradas</b>	<b>15</b>
----------	---------------------------	-----------

---

<b>9</b>	<b>Perguntas frequentes</b>	<b>16</b>
----------	-----------------------------	-----------

# 1 Instruções importantes sobre segurança

## Proteção dos ouvidos



### Perigo

- Para evitar a perda auditiva, limite o tempo de uso dos fones de ouvido com volume alto e coloque o volume em um nível seguro. Quanto mais alto o volume, menor é o tempo em que os fones podem ser usados com segurança.

Ao usar os fones, observe as seguintes recomendações:

- Utilize os fones com volumes moderados e evite períodos prolongados.
- Tenha cuidado para não aumentar o volume continuamente à medida que os seus ouvidos se adaptam.
- Não aumente o volume a ponto de não conseguir ouvir o que está ao seu redor.
- Em situações potencialmente perigosas, utilize os fones com cuidado ou interrompa seu uso.
- Usar fones com pressão sonora excessiva pode provocar a perda auditiva.
- O uso de fones nos dois ouvidos ao dirigir não é recomendável e pode ser proibido em alguns locais.
- Para sua segurança, evite se distrair com música ou chamadas telefônicas enquanto estiver no trânsito ou em outros ambientes com possíveis riscos.

## Informações gerais

Para evitar danos ou mau funcionamento dos fones:



### Cuidado

- Não exponha os fones ao calor excessivo.
- Não deixe os fones caírem.
- Os fones não devem ser expostos a goteiras ou respingos (consulte a classificação IP do produto específico).
- Não mergulhe os fones na água.
- Não carregue os fones se o conector ou a tomada estiverem molhados.
- Não utilize produtos de limpeza que contenham álcool, amônia, benzeno ou abrasivos.
- Se houver necessidade de limpá-los, utilize um pano macio e umedeça-o se necessário com uma quantidade mínima de água ou sabão neutro diluído.
- Não exponha a bateria integrada ao calor excessivo, como luz do sol, fogo, etc.
- Há risco explosão se a bateria for trocada de forma incorreta. Troque-a somente por outra do mesmo tipo ou equivalente.
- Para atingir a classificação IP específica, a tampa do slot de carregamento deve estar fechada.
- O descarte de baterias no fogo ou em fornos quentes e seu esmagamento ou corte mecânico podem provocar explosão.
- Se a bateria foi deixada em ambientes com temperatura muito alta, pode haver explosão ou vazamento de líquido ou gás inflamáveis.
- Se a bateria for submetida a uma pressão de ar muito baixa, pode haver explosão ou vazamento de líquido ou gás inflamáveis.
- Para evitar o risco de incêndio, o equipamento é alimentado apenas por fonte externa cuja saída deve estar de acordo com a PS1 (com capacidade de saída inferior a 15 W)

Temperatura e umidade de operação e armazenamento

- O armazenamento deve ser feito em locais onde a temperatura esteja entre  $-20^{\circ}\text{C}$  e  $50^{\circ}\text{C}$ , com umidade relativa de até 90%.
- Utilize em locais onde a temperatura esteja entre  $0^{\circ}\text{C}$  e  $45^{\circ}\text{C}$ , com umidade relativa de até 90%.
- A durabilidade da bateria pode diminuir em condições de temperatura alta ou baixa.
- A troca da bateria por outra de tipo incorreto pode danificar gravemente os fones de ouvido e a bateria (por exemplo, no caso de alguns tipos de bateria de lítio).

## 2 Os fones de ouvido Bluetooth

Parabéns por adquirir seu produto e seja bem-vindo à Philips! Para tirar o máximo proveito do suporte que a Philips oferece, registre seu produto em

[www.philips.com/support](http://www.philips.com/support). Com esses fones da Philips, você pode:

- Realizar chamadas de forma prática, sem fios e sem usar as mãos
- Ouvir e controlar as músicas sem precisar de fios
- Alternar entre chamadas e música



Guia de início rápido



Garantia global



Folheto de segurança

### Conteúdo da embalagem



Fones de ouvido esportivos sem fio  
Philips TAA5508



6 ponteiros auriculares



Cordão

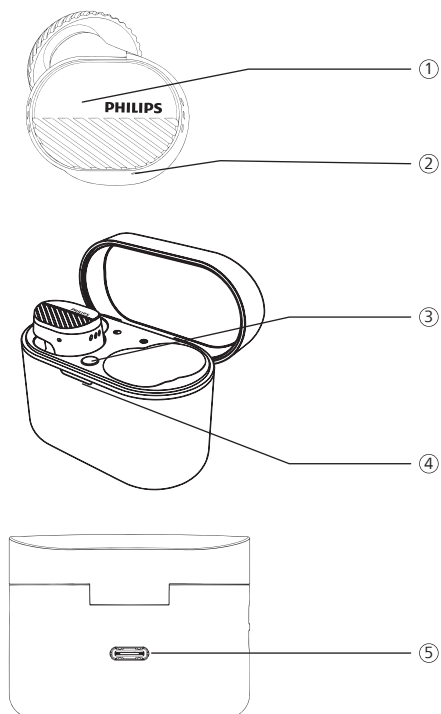


Cabo de carregamento Tipo C  
(somente para carregamento)

### Outros dispositivos

Um celular ou dispositivo (como notebook, tablet, adaptadores Bluetooth, leitores de MP3, etc.) que seja compatível com Bluetooth e com os fones de ouvido (consulte os "Dados técnicos" na página 11).

## Visão geral dos fones de ouvido Bluetooth sem fio



- ① Toque multifunção (MFT)
- ② Indicador de LED (fones)
- ③ Botão de emparelhamento Bluetooth
- ④ Indicador de LED (estado da bateria ou do carregamento)
- ⑤ Slot de carregamento USB-C

# 3 Primeiros passos

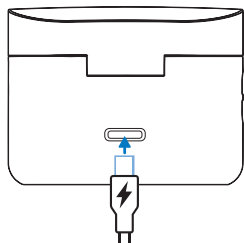
## Carregar a bateria

### Observação

- Antes de utilizar os fones, coloque-os no estojo de carregamento e carregue a bateria por 2 horas para otimizar sua capacidade e vida útil.
- Para evitar danos, utilize apenas o cabo de carregamento USB-C original.
- Termine a chamada antes de carregar. Se você conectar os fones para carregar, eles serão desligados.
- Se os fones de ouvido ficarem sem uso por muito tempo, a bateria recarregável começará a perder a carga. Para evitar que isso aconteça, recarregue-a totalmente pelo menos uma vez a cada três meses.

## Estojo de carregamento

Conecte uma ponta do cabo USB-C no estojo de carregamento e a outra na fonte de alimentação.



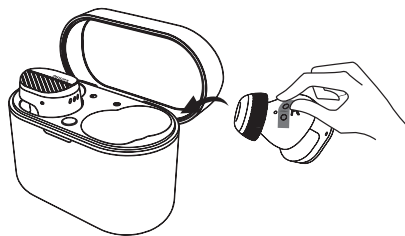
### Dica

- O estojo de carregamento serve como uma bateria de reserva portátil para carregar os fones. Quando o estojo estiver totalmente carregado, poderá recarregar totalmente os fones por três vezes.

## Fones

Coloque os fones no estojo de carregamento.

- Os fones começarão a carregar e a luz de LED branca se acenderá
- Quando os fones estiverem totalmente carregados, a luz branca se apagará



### Dica

- Normalmente, a carga completa leva 2 horas (dos fones ou do estojo de carregamento) com cabo USB.

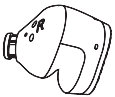
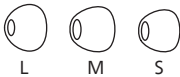
---

## Como colocar

### Escolha as ponteiros auriculares adequadas para obter o ajuste ideal

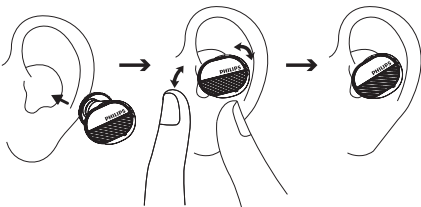
Quando os fones estão bem ajustados, você desfruta da melhor qualidade sonora e cancelamento de ruídos.

- 1 Experimente qual protetor oferece o melhor som e conforto.
- 2 São fornecidos três tamanhos de ponteiros auriculares de silicone: grande, médio e pequeno.



### Insira os fones

- 1 Verifique a orientação esquerda ou direita dos fones.
- 2 Coloque os fones nos ouvidos e gire-os ligeiramente até que estejam firmes.



---

## Download do aplicativo

Para baixar o aplicativo, faça a leitura do código QR/pressione o botão “Baixar” ou pesquise por “Philips Headphones” na App Store da Apple ou no Google Play.



O aplicativo Philips Headphones deixa você no comando das músicas que está ouvindo. Você pode personalizar o som para que a música e as chamadas fiquem sempre do jeito que você precisa.

---

## Emparelhar os fones com o dispositivo Bluetooth pela primeira vez

- 1 Confira se os fones estão totalmente carregados e desligados.
- 2 Abra a tampa do estojo de carregamento. Os fones estarão no modo de emparelhamento e prontos para conexão.
  - ↳ Os LEDs em ambos os fones piscarão alternadamente em azul e branco.
  - ↳ Agora, os fones estão no modo de emparelhamento, prontos para serem emparelhados com um dispositivo Bluetooth (como um celular).
- 3 Ative a função Bluetooth do seu dispositivo Bluetooth.
- 4 Emparelhe os fones com o dispositivo Bluetooth. Consulte o manual do usuário do dispositivo.

## Observação

- Depois de serem ligados, se os fones não encontrarem nenhum dispositivo Bluetooth conectado anteriormente, coloque-os em modo de emparelhamento (pressione o botão na caixa por 3 segundos com os dois fones dentro e a tampa aberta).

O exemplo a seguir mostra como emparelhar os fones com o dispositivo Bluetooth.

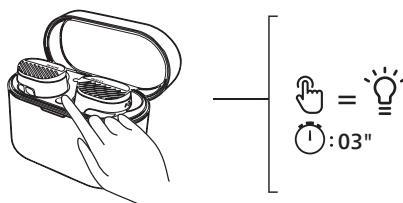
- 1 Ative a função Bluetooth do dispositivo Bluetooth e selecione **Philips TAA5508**.
- 2 Se necessário, digite a senha dos fones: "0000" (4 zeros). Em dispositivos com Bluetooth 3.0 ou superior, não é preciso digitar a senha.



Philips TAA5508

## Emparelhar os fones com outro dispositivo Bluetooth

Caso você queira emparelhar outro dispositivo Bluetooth com os fones, basta colocá-los no modo de emparelhamento (pressione o botão na caixa por 3 segundos com os dois fones dentro e a tampa aberta) e encontrar o segundo dispositivo de acordo com o emparelhamento normal.



## Observação

- Os fones podem guardar 4 dispositivos na memória. Se você tentar emparelhar mais de 4, o dispositivo que tiver sido emparelhado primeiro será substituído pelo novo.

## Apenas um fone (modo mono)

Retire o fone direito ou esquerdo do estojo de carregamento para uso no modo mono. O fone ligará automaticamente.

## Observação

- Pegue o segundo fone do estojo. Eles serão emparelhados automaticamente.



---

## Conexão multiponto

### Emparelhamento

- Emparelhamento dos fones com dois dispositivos (por exemplo, um celular e um notebook).

### Alternar entre dispositivos

- Você só pode ouvir música de um dispositivo de cada vez. O outro dispositivo será usado para chamadas telefônicas.
- Pause o áudio de um dispositivo e inicie a reprodução de áudio do outro.

### Observação

- Ao transmitir o áudio do dispositivo 1 e receber uma chamada do dispositivo 2, a reprodução do dispositivo 1 será pausada automaticamente. A chamada será encaminhada automaticamente para os fones.
- Quando a chamada terminar, a reprodução do dispositivo 1 continuará automaticamente.

# 4 Utilização dos fones

---

## Conectar os fones ao dispositivo Bluetooth

1 Ative a função Bluetooth do seu dispositivo Bluetooth.

2 Abra a tampa do estojo de carregamento.

↳ O LED azul piscará.

↳ Os fones pesquisarão o último dispositivo Bluetooth conectado e irão se reconectar a ele automaticamente. Se o último conectado não estiver disponível, os fones irão pesquisar e se reconectar ao penúltimo dispositivo conectado.

### Dica

- Se você ativar a função Bluetooth do dispositivo Bluetooth após ligar os fones, deve acessar o menu de Bluetooth do dispositivo e conectar os fones manualmente.

### Observação

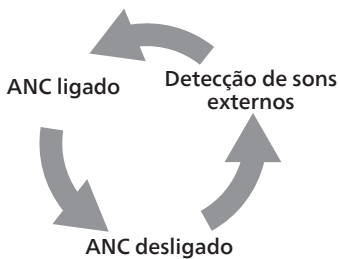
- Em alguns dispositivos Bluetooth, a conexão pode não ser automática. Nesse caso, você deve acessar o menu de Bluetooth do dispositivo e conectar os fones manualmente.

## Controle ANC (cancelamento ativo de ruídos)

### Ativar o ANC

É possível alternar entre os diferentes modos de ANC com um toque duplo no fone direito.

- A função ANC é ativada automaticamente quando o fone é colocado no ouvido
- Toque no MFT duas vezes para desligar a função ANC
- Toque no MFT duas vezes novamente para mudar para o modo de detecção de sons externos



Tarefa	MFT	Operação
ANC LIGADO	Fone esquerdo	Toque duplo
ANC DESLIGADO	Fone esquerdo	Toque duplo
Detecção de sons externos	Fone esquerdo	Toque duplo
Detecção de sons externos rápida	Fone esquerdo	Continue tocando após o bipe

## Ligar/desligar

Tarefa	MFT	Operação
Ligar os fones		Retire os fones do estojo de carregamento para ligá-los
Desligar os fones		Recoloque os fones no estojo de carregamento para desligá-los

## Gerenciar chamadas e músicas

### Controle de música

Tarefa	MFT	Operação
Tocar ou pausar a música	Fone direito	Toque duplo
Próxima faixa	Fone direito	Toque triplo
Faixa anterior	Fone esquerdo	Toque triplo
Ajustar o volume +	Fone direito	Tocar uma vez e tocar e segurar
Ajustar o volume -	Fone esquerdo	Tocar uma vez e tocar e segurar

### Controle de chamada

Tarefa	MFT	Operação
Atender/encerrar chamada	Fone direito/esquerdo	Toque único
Encerrar chamada/recusar chamada	Fone direito/esquerdo	Toque duplo

## Assistente de voz

Tarefa	Botão	Operação
Acionar assistente de voz (Siri/Google)	Fone direito	Continue tocando após o bipe
Interromper assistente de voz	Fone direito	Toque único

## Status do indicador de LED dos fones

Status dos fones	Indicador
Os fones estão conectados a um dispositivo Bluetooth	O LED branco pisca uma vez
Os fones estão prontos para emparelhamento	O LED pisca em azul e branco alternadamente
Os fones estão ligados, mas não conectados a um dispositivo Bluetooth	O LED branco pisca a cada segundo (desliga automaticamente após 3 minutos)
Nível baixo da bateria (fones)	O LED branco pisca 3 vezes a cada 5 segundos
A bateria está totalmente carregada (estojo de carregamento)	Verifique o LED do estojo

## Status do indicador de LED do estojo de carregamento

Ao carregar	Indicador
Bateria fraca	O LED laranja acende
Bateria relativamente adequada	O LED branco acende

### Em uso e com tampa aberta

Bateria fraca	O LED branco pisca lentamente por 4 ciclos
Bateria relativamente adequada	Desligado

## 5 Redefinição dos fones

Caso haja algum problema de emparelhamento ou de conexão, siga o procedimento a seguir para restaurar as configurações padrão de fábrica dos fones de ouvido.

- 1 Acesse o menu de Bluetooth no dispositivo Bluetooth e remova **Philips TAA5508** da lista de dispositivos.
- 2 Desligue a função Bluetooth do dispositivo.
- 3 Recoloque os fones no estojo de carregamento e abra a tampa.
- 4 Pressione o botão na caixa duas vezes.
- 5 Siga as instruções de "Utilização dos fones: conectar os fones ao dispositivo Bluetooth".
- 6 Emparelhe os fones com o dispositivo Bluetooth e selecione **Philips TAA5508**.

Caso os fones não respondam, você pode seguir a etapa abaixo para redefinir o hardware dos fones.

- Recoloque os fones no estojo de carregamento e abra a tampa. Pressione o botão no estojo por mais de 10 segundos.

## 6 Dados técnicos

- Tempo de reprodução de música (ANC ligado): 7 + 21 horas
- Tempo de reprodução de música (ANC desligado): 8 + 23 horas
- Tempo em espera: 200 horas
- Tempo de carregamento: 2 horas
- Bateria de íon de lítio de 53 mAh em cada fone; bateria de íon de lítio de 600 mAh no estojo de carregamento
- Versão do Bluetooth: 5.3
- Perfis de Bluetooth compatíveis:
  - HFP (perfil de mãos livres)
  - A2DP (perfil de distribuição avançada de áudio)
  - AVRCP (perfil de controle remoto de áudio e vídeo)
- Codecs de áudio compatíveis: AAC, LC3, SBC
- Faixa de frequência: 2,402-2,480 GHz
- Potência do transmissor: < 10 dBm
- Faixa de operação: até 10 metros
- Desligamento automático
- Porta USB-C para carregamento
- Aviso de bateria fraca: disponível



### Observação

- As especificações estão sujeitas a alterações sem aviso prévio.

# 7 Aviso

## Declaração de conformidade

Por meio deste, a MMD Hong Kong Holding Limited declara que o produto está em conformidade com os requisitos essenciais e outras disposições relevantes da Diretiva de equipamentos de rádio europeus, Diretiva RED 2014/53/EU, e UK Radio Equipment Regulations SI 2017 No 1206. Você encontra a Declaração de conformidade em [www.philips.com/support](http://www.philips.com/support).

## Descarte de seu produto antigo e baterias



Este produto foi projetado e fabricado com materiais e componentes de alta qualidade que podem ser reciclados e reutilizados.



Este símbolo em um produto significa que ele se enquadra na Diretiva Europeia 2012/19/EU.



Este símbolo significa que o produto contém uma bateria recarregável integrada que se enquadra na Diretiva Europeia 2013/56/EU e que não pode ser descartada com o lixo doméstico comum. Recomendamos enfaticamente que você leve o produto a um ponto de coleta oficial ou a um centro de assistência técnica da Philips, ou peça para um profissional remover a bateria recarregável.

Informe-se sobre o sistema de coleta seletiva de produtos eletroeletrônicos e baterias recarregáveis da sua região. Respeite as normas locais e jamais descarte o produto e as baterias recarregáveis com o lixo doméstico comum. O descarte correto de produtos usados e baterias recarregáveis ajuda a evitar prejuízos ao meio ambiente e à saúde humana.

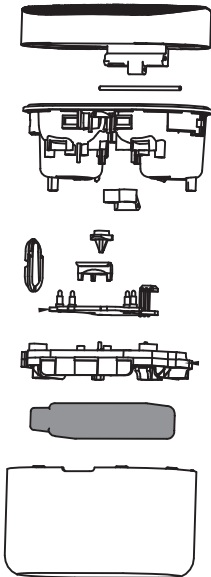
## Remoção da bateria integrada

Caso não haja um sistema de coleta ou reciclagem de produtos eletrônicos em seu país, retire e recicle a bateria antes de descartar os fones, para proteger o meio ambiente.

- Confirme se os fones estão desconectados do estojo de carregamento antes de retirar a bateria.



- Confirme se o estojo de carregamento está desconectado do cabo de carregamento USB antes de retirar a bateria.



## Conformidade com campos eletromagnéticos

Este produto cumpre todas as normas e regulamentações aplicáveis com relação à exposição a campos eletromagnéticos.

## Informações ambientais

Usamos somente as embalagens indispensáveis para o produto. Buscamos facilitar sua separação em três materiais: papelão (caixa), espuma de poliestireno (acolchoamento) e polietileno (sacos e espuma protetora).

O sistema é feito de materiais que podem ser reciclados e reaproveitados se forem desmontados por uma empresa especializada. Observe a regulamentação local relativa ao descarte de materiais

de embalagem, baterias usadas e equipamentos velhos.

## Aviso de conformidade

O dispositivo cumpre a Parte 15 das normas da FCC. Sua operação está sujeita às duas condições seguir:

1. O dispositivo não pode causar interferências prejudiciais; e
2. O dispositivo deve aceitar qualquer interferência que receba, inclusive aquelas que possam causar funcionamento indesejado.

### Normas da FCC

Este equipamento foi testado e considerado em conformidade com os limites para dispositivos digitais de Classe B, de acordo com a Parte 15 das Normas da FCC. Esses limites foram criados para fornecer uma proteção aceitável contra interferências prejudiciais em instalações residenciais. Este equipamento gera, usa e pode emitir energia de radiofrequência e, se não instalado e usado de acordo com o manual de instruções, pode provocar interferências prejudiciais às radiocomunicações.

No entanto, não existe garantia de que não ocorrerá interferência em uma instalação específica. Se este equipamento provocar interferência prejudicial à recepção de rádio ou televisão, o que pode ser determinado ao ligar e desligar o equipamento, o usuário pode tentar corrigir a interferência com uma ou mais das seguintes medidas:

- Redirecionar ou reposicionar a antena de recepção.
- Aumentar a distância entre o equipamento e o receptor.
- Conectar o equipamento a uma tomada em um circuito diferente daquele que esteja conectado ao receptor.

- Consultar o revendedor ou um técnico experiente de rádio e TV para obter ajuda.

### **Declaração de exposição à radiação da FCC:**

Este equipamento cumpre os limites de exposição à radiação estipulados pela FCC para ambientes não controlados. O transmissor não deve funcionar ou ser colocado em conjunto com nenhuma outra antena ou transmissor.

**Cuidado:** o usuário fica ciente de que alterações ou modificações não aprovadas expressamente pela parte responsável pela conformidade podem anular sua autoridade de operar o equipamento.

### **Canadá:**

Este dispositivo contém um ou mais transmissores ou receptores isentos de licença que atendem às normas de RSS da Innovation, Science and Economic Development Canada. Sua operação está sujeita às duas condições seguir: (1) Este dispositivo não deve causar interferência. (2) O dispositivo deve aceitar qualquer interferência, inclusive aquelas que possam causar funcionamento indesejado do dispositivo.

L'émetteur/récepteur exempt de licence contenu dans le présent appareil est conforme aux CNR d'Innovation, Sciences et Développement économique Canada applicables aux appareils radio exempts de licence.

L'exploitation est autorisée aux deux conditions suivantes : (1) L'appareil ne doit pas produire de brouillage ; (2) L'appareil doit accepter tout brouillage radioélectrique subi, même si le brouillage est susceptible d'en compromettre le fonctionnement.

CAN ICES-003(B)/NMB-003(B)

### **Declaração de exposição à radiação da IC:**

Este equipamento atende aos limites de exposição à radiação do Canadá estipulados para ambientes não controlados.

O transmissor não deve funcionar ou ser colocado em conjunto com nenhuma outra antena ou transmissor.

# 8 Marcas registradas

---

## Bluetooth

A marca nominativa e os logotipos Bluetooth® são marcas registradas de propriedade da Bluetooth SIG, Inc. Qualquer uso de tais marcas por parte da MMD Hong Kong Holding Limited é feito sob licença. Outras marcas e nomes comerciais pertencem a seus respectivos proprietários.

---

## Siri

Siri é uma marca comercial da Apple Inc., registrada nos EUA e em outros países.

---

## Google

Google e Google Play são marcas comerciais da Google LLC.



# 9 Perguntas frequentes

## **Os fones Bluetooth não ligam.**

O nível da bateria está baixo.

Carregue os fones.

## **Não consigo emparelhar os fones Bluetooth com o dispositivo Bluetooth.**

O Bluetooth está desativado. Ative o recurso Bluetooth no dispositivo Bluetooth e ligue o dispositivo antes de ligar os fones.

## **O emparelhamento não funciona.**

- Coloque ambos os fones no estojo de carregamento.
- Certifique-se de ter desativado a função Bluetooth de qualquer dispositivo Bluetooth conectado anteriormente.
- No dispositivo Bluetooth, exclua "Philips TAA5508" da lista de dispositivos Bluetooth.
- Emparelhe os fones (consulte a seção "Emparelhar os fones com o dispositivo Bluetooth pela primeira vez" na página 6).

## **O dispositivo Bluetooth não encontra os fones.**

- Os fones podem estar conectados a outro dispositivo emparelhado anteriormente. Desligue o dispositivo conectado ou coloque-o em um local onde esteja fora de alcance.

- O emparelhamento pode ter sido reiniciado ou os fones já foram emparelhados com outro dispositivo. Emparelhe novamente os fones com o dispositivo Bluetooth, tal como explicado no manual do usuário. (Consulte "Emparelhar os fones com o dispositivo Bluetooth pela primeira vez" na página 6).

## **Meus fones Bluetooth estão conectados a um celular estéreo com Bluetooth, mas a música só sai pelo alto-falante do celular.**

Consulte o manual do usuário do celular. Selecione a opção para ouvir música pelos fones de ouvido.

## **A qualidade do áudio é ruim e é possível ouvir um chiado.**

- O dispositivo Bluetooth está fora de alcance. Diminua a distância entre os fones e o dispositivo ou remova os obstáculos entre eles.
- Carregue os fones.

## **Ao transmitir o áudio de um celular, a qualidade está ruim, está muito lento ou a transmissão simplesmente não funciona.**

Verifique se o celular é compatível não apenas com HFP (mono), mas também com A2DP e BT4.0x (ou superior) (consulte os "Dados técnicos" na página 11).



2023 © MMD Hong Kong Holding Limited. Todos os direitos reservados. As especificações estão sujeitas a alterações sem aviso prévio. Philips e o emblema de escudo da Philips são marcas registradas da Koninklijke Philips N.V. e são usadas sob licença. Este produto foi fabricado e é vendido sob a responsabilidade da MMD Hong Kong Holding Limited ou uma de suas afiliadas. A MMD Hong Kong Holding Limited é a responsável pelas garantias em relação a este produto. Todos os outros nomes de empresas e produtos podem ser marcas comerciais das respectivas empresas às quais estão associados.

