

Aina apuna

Rekisteröi tuote, voit käyttää tukipalvelua osoitteessa
www.philips.com/support

BTD5210



Käyttöopas

PHILIPS

Sisällysluettelo

1 Tärkeää	2
Turvallisuus	2
2 Mikrojärjestelmä	3
Johdanto	3
Toimituksen sisältö	3
Päälaitteen yleiskuvaus	4
Kaukosäätimen yleiskuvaus	5
3 Liitännät	7
Laitteen sijoittaminen	7
Kaiuttimien liittäminen	7
FM-antennin liittäminen	7
Video-/äänikaapelin liitännät	8
Ulkoisen äänentoistolaitteen liittäminen	8
Virran kytkeminen	9
4 Aloitus	10
Kaukosäätimen valmistelemine	10
Ajan asettaminen	10
Esittelytilan ottaminen käyttöön	10
Käynnistäminen	11
Katselukanavan valitseminen	11
Oikean TV-järjestelmän valitseminen	11
Järjestelmän valikkokielen vaihtaminen	11
5 Toistaminen	12
Toisto levytä	12
Toista USB-laitteesta tai tallennetuilta levytä	13
Diaesityksen, jonka taustalla soi musiikki, toistaminen	13
Videotoiston jatkaminen edellisestä pysäytyskohdasta	13
Toiston hallinta	14
Toistovaihtoehdot	14
Äänikanavan vaihtaminen	14
6 Karaokesta nauttiminen	15
Karaoke-asetusten määrittäminen	15
7 Radion kuunteleminen	16
Radioaseman virittäminen	16
Radioasemien automaattinen ohjelmointi	16
Radioasemien ohjelmointi manuaalisesti	16
Pikavalinta-aseman valitseminen	16
8 Toistaminen Bluetooth-laitteista	17
9 Muut toiminnot	18
Hälytyksen asettaminen	18
Uniajastimen määrittäminen	18
Ulkoisen laitteen kuunteleminen	18
10 Asetusten muuttaminen	19
Yleiset asetukset	19
Videoasetukset	19
Ääniasetukset	20
Esiasetukset	20
11 Tuotetiedot	22
Teknisiä tietoja	22
Tuetut levytysoodot	23
USB-toistettavuustiedot	23
12 Vianmääritys	24
13 Huomautus	26
Vaatimustenmukai-suus-va-kuu-tus	26

1 Tärkeää

Turvallisuus

- Varmista, että tuotteen ympärillä on tarpeeksi tilaa tuuletukselle.
- Käytä ainoastaan valmistajan määrittelemiä lisälaitteita tai lisätarvikkeita.
- Paristojen käytön VAROITUS: paristojen vuotamisesta johtuvia vahinkoja voi estää toimimalla seuraavilla tavoilla:
 - Asenna paristo oikein, pariston navat (+ ja –) tuotteen merkintöjen mukaisesti.
 - Poista paristo, jos tuote on pitkään käyttämättä.
 - Paristoja ei saa altistaa korkeille lämpötiloille, kuten auringonvalolle tai tulelle.
- Suojaa laite tippuvalta vedeltä tai roiskeilta.
- Älä aseta laitteen päälle mitään sitä mahdollisesti vahingoittavia esineitä, kuten nestettä sisältäviä esineitä tai kynttilöitä.
- Jos laturin liitintä käytetään laitteen virran katkaisemiseen, virran katkaiseva laite on edelleen käytettävissä.



Vakava varoitus

- Älä koskaan avaa laitteen runkoa.
- Älä koskaan voitele mitään laitteen osaa.
- Älä koskaan aseta tuotetta muiden laitteiden päälle.
- Älä säilytä laitetta suorassa auringonvalossa tai liekkien tai lämmönlähteiden läheisyydessä.
- Älä katso laitteen sisällä olevaan lasersäteeseen.
- Varmista, että virtajohto tai pistoke on sijoitettu niin, että voit helposti irrottaa laitteen virtalähteestä.

2 Mikrojärjestelmä

Olet tehnyt erinomaisen valinnan ostaessasi Philipsin laitteen. Käytä hyväksesi Philipsin tuki ja rekisteröi tuote osoitteessa www.philips.com/welcome.

Johdanto

Tällä laitteella voit:

- katsoa videoita DVD/VCD/SVCD- tai USB-tallennuslaitteista
- toistaa ääntä levyiltä, Bluetooth- ja USB-laitteista sekä muista ulkoisista laitteista
- laulaa karaokea kytkemällä mikrofonin
- katsella kuvia levyiltä tai USB-muistilaitteista
- kuunnella FM-radioasemia.

Voit elävöittää äänentoistoa seuraavalla tehosteella:

- Digital Sound Control (DSC)
 - DSC 1: Tasapainoinen
 - DSC 2: Selkeä
 - DSC 3: Tehokas
 - DSC 4: Lämmin
 - DSC 5: Kirkas

Laite tukee seuraavia mediamuotoja:



DVD-aluekoodi

Maat



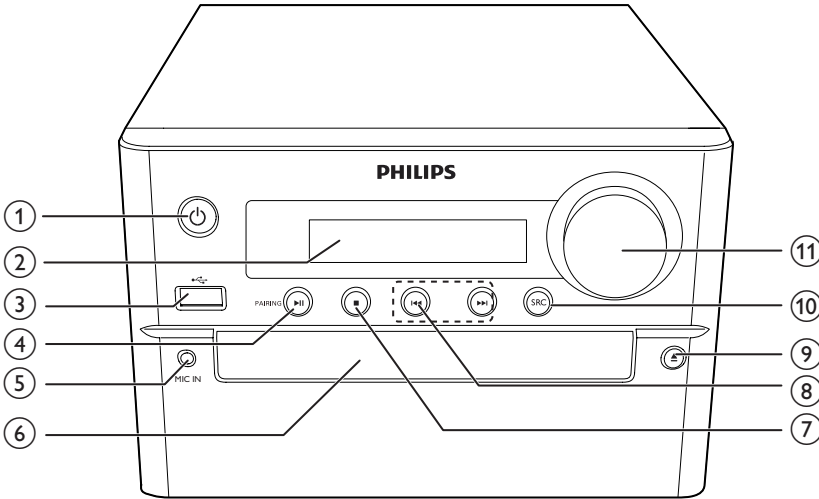
Eurooppa

Toimituksen sisältö

Tarkista pakkauksen sisältö:

- Päälaite
- 2 kaiutinta
- 1 virtajohto
- 1 komposiittivideokaapeli (keltainen)
- 1 FM-antenni
- Kaukosäädin (ja kaksi AAA-paristoa)
- Lyhyt käyttöopas
- Turvallisuus- ja lakitietovihko

Päälaitteen yleiskuvaus



①

- Laitteen käynnistäminen ja sammuttaminen.
- Siirtyminen valmiustilaan tai Eco-valmiustilaan.

② **Näyttö**

- Nykyisen tilan näyttäminen.

③

- USB-tallennuslaitteen liitäntä.

④ **PAIRING**

- Toiston aloittaminen, keskeyttäminen ja jatkaminen.
- Pariliitostilaan siirtyminen, kun painiketta pidetään painettuna Bluetooth-tilassa.

⑤ **MIC IN**

- Mikrofoniin liittäminen.

⑥ **Levykelkka**

⑦

- Toiston lopettaminen.
- Ohjelmoidun radioaseman poistaminen.
- Esittelytilan ottaminen käyttöön / poistaminen käytöstä.

⑧

- Siirtyminen edelliseen tai seuraavaan raitaan, nimikkeeseen tai osaan.
- Siirry eteenpäin/taaksepäin musiikkikappaleessa/levyllä/USB-laitteessa pitämällä painiketta painettuna.
- Radioaseman virittäminen.
- Etsi FM-radioasemat automaattisesti pitämällä painiketta painettuna.

⑨

- Levykelkan avaaminen/sulkeminen.

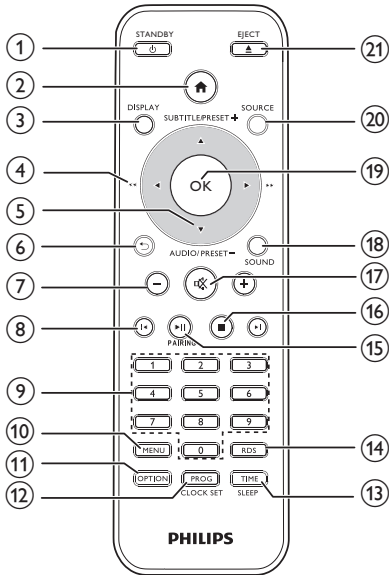
⑩ **SRC**

- Valitse lähde: DISC, USB, FM, AUX IN, BT.

⑪ **VOLUME**

- Äänenvoimakkuuden säätäminen.
- Säädä herätyksen ja uniajastimen asetuksia.

Kaukosäätimen yleiskuvaus



① **⏻/STANDBY**

- Laitteen käynnistäminen ja sammuttaminen.
- Siirtyminen valmiustilaan tai Eco-valmiustilaan.

② **🏠**

- Järjestelmävalikon avaaminen.

③ **DISPLAY**

- Toistotietojen tarkasteleminen.

④ **◀/▶ (◀◀/▶▶)**

- Valikon käyttäminen.
- Raidalta/levyltä/USB:ltä haku.
- Radioaseman viritäminen.

⑤ **SUBTITLE/PRESET + (▲) / AUDIO/PRESET - (▼)**

- Valikon käyttäminen.
- Siirtyminen edelliseen tai seuraavaan albumiin.
- **SUBTITLE (▲)**: Pikavalinta-aseman valitseminen.
- **AUDIO (▼)**: Aseta tekstityskieli.
- Ajan määrittäminen.

⑥ **↶**

- Palaaminen edelliseen näyttövalikkoon.

⑦ **+ / -**

- Äänenvoimakkuuden säätäminen.

⑧ **◀ / ▶**

- Siirtyminen edelliseen/seuraavaan nimikkeeseen, osaan, raitaan tai tiedostoon.

⑨ **Numeropainikkeet**

- Toistettavan nimikkeen/osan/raidan valitseminen.
- Pikavalinnan valitseminen.

⑩ **MENU**

- DISC-/USB-/iPod-/iPhone/iPad-valikon käyttäminen.

⑪ **OPTION**

- DISC-/USB-tilassa voit valita haluamasi toistoasetukset.

⑫ **PROG/CLOCK SET**

- Radioasemien ohjelmointi.
- Kellonajan asettaminen.
- Kellonajan näyttäminen.

⑬ **TIME/SLEEP**

- Uniajastimen asetus.
- Uniajastimen määrittäminen.

⑭ **RDS**

- Valitut FM-radioasemat: RDS-tietojen (Radio Data System) näyttäminen.

⑮ **▶▶/PAIRING**

- Toiston aloittaminen, keskeyttäminen ja jatkaminen.
- Pariliitostilaan siirtyminen, kun painiketta pidetään painettuna Bluetooth-tilassa.

⑯ **■**

- Toiston lopettaminen.

⑰ **🔊**

- Äänen mykistäminen tai äänen palauttaminen.

⑱ **SOUND**

- Elävöitä äänitehostetta Digital Sound Control (DSC) -toiminnolla.

⑲ **OK**

- Valinnan vahvistaminen.

⑳ **SOURCE**

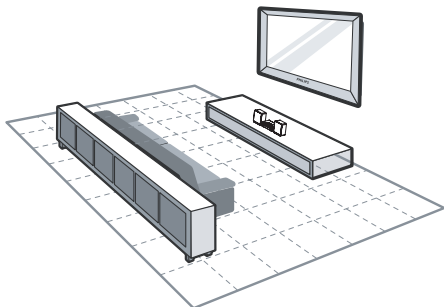
- Valitse lähteeksi telakka, BT (Bluetooth), DISC, USB, FM tai AUX.

㉑ **EJECT ▲**

- Avaa ja sulkee levykelkan.

3 Liitännät

Laitteen sijoittaminen



- 1 Sijoita yksikkö television lähelle.
- 2 Sijoita vasen ja oikea kaiutin samalle etäisyydelle televisiosta ja noin 45 asteen kulmaan kuulijan sijainnista.

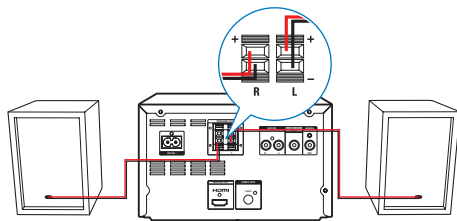
Huomautus

- Sijoita laite aina tarpeeksi kauas säteilevistä laitteista, jotta vältetään magneettiset tai muunlaiset häiriöt.
- Sijoita yksikkö pöydälle.
- Älä aseta laitetta suljettuun tilaan.
- Asenna laite lähelle pistorasiaa paikkaan, josta johtoon ylettyy hyvin.

Kaiuttimien liittäminen

Huomautus

- Saat parhaan äänen käyttämällä laitteen mukana toimitettuja kaiuttimia.
- Käytä vain sellaisia kaiuttimia, joiden impedanssi on sama tai korkeampi kuin laitteen mukana toimitettujen kaiuttimien. Lisätietoja on tämän oppaan teknisissä tiedoissa.



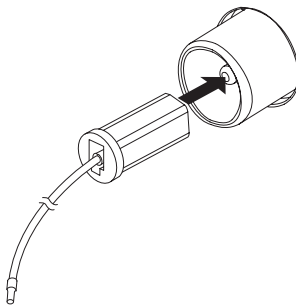
- 1 Paina liitännän luukku.
- 2 Aseta johdon paljas osa paikalleen kokonaan.
 - Liitä oikeanpuoleisen kaiuttimen johdot **R**-liitäntään ja vasemmanpuoleisen **L**-liitäntään.
 - Liitä punaiset kaapelit **+**-liitäntään ja mustat kaapelit **-**-liitäntään.
- 3 Vapauta liitännän luukku.

FM-antennin liittäminen

* Vihje

- Voit parantaa vastaanottoa vetämällä antennin kokonaan ulos ja säätämällä sen asentoa.
- Voit parantaa FM-stereovastaanottoa liittämällä ulkona sijaitsevan FM-antennin **FM AERIAL** -liitäntään.
- Laite ei tue MW-radiovastaanottoa.

- Liitä laitteen mukana toimitettu FM-antenni laitteen takapaneelin **FM AERIAL**-liitäntään.

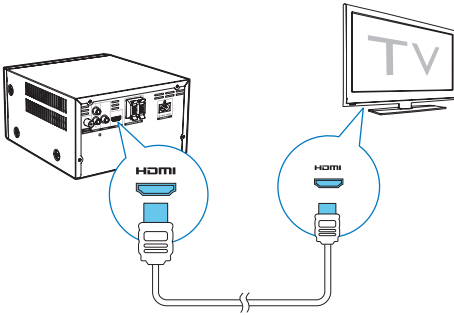


Video-/äänikaapeliin liitännät

Valitse paras videoliitäntä, jota TV tukee.

- **Vaihtoehto 1:** liittäminen HDMI-liitäntään (HDMI-, DVI- tai HDCP-yhteensopiva TV).
- **Vaihtoehto 2:** liittäminen komposiittivideoliitäntään (tavallinen TV).

Vaihtoehto 1: liittäminen HDMI-liitäntään

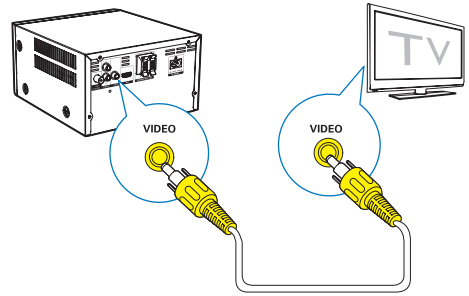


- Liitä HDMI-kaapeli (lisävaruste)
 - laitteen **HDMI (DIGITAL OUT)** -liitäntään.
 - television HDMI-liitäntään.

Vihje

- Jos TV:ssä on vain DVI-liitäntä, käytä HDMI/DVI-sovitinta. Käytä äänentoistoon äänikaapelia.
- Jos laite liitetään 1080p- tai 1080p/24Hz-yhteensopivaan televisioon, Philips suosittelee HDMI Cat 2 -kaapelia eli High Speed HDMI -kaapelia parhaan mahdollisen kuvan- ja äänenlaadun varmistamiseksi.
- Tällainen liitäntä tarjoaa parhaan kuvanlaadun.

Vaihtoehto 2: liittäminen komposiittivideoliitäntään



- Liitä komposiittivideokaapeli
 - tämän laitteen **Video (VIDEO OUT)** -liitäntään
 - television videoliitäntään.

Vihje

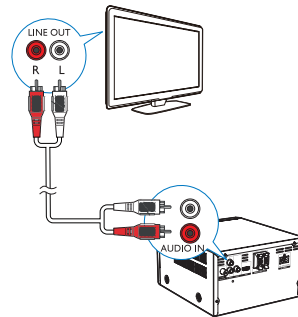
- Television videotuloliitäntässä voi olla merkintä A/V IN, VIDEO IN, COMPOSITE tai BASEBAND.

Ulkoisen äänentoistolaitteen liittäminen

Voit ohjata äänen ulkoisesta äänilaitteesta tähän laitteeseen.

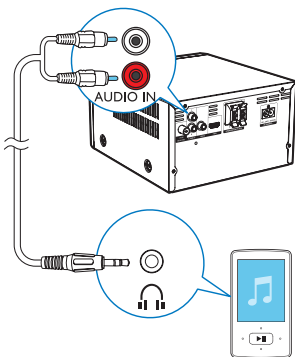
Jos ulkoisessa äänilaitteessa on analogiset äänituloliitännät (kuten TV-laitteessa):

- Liitä äänikaapelit (punainen/valkoinen - lisävaruste)
 - laitteen takaneelissa oleviin **AUDIO-IN (L ja R)** liitäntöihin.
 - ulkoisen äänentoistolaitteen äänilähtöliitäntöihin.



Jos ulkoisessa äänilaitteessa on 3,5 mm:n äänituloliitäntä:

- kytke punainen-valkoinen 3,5 mm:n äänikaapeli (lisävaruste)
 - laitteen takapaneelissa oleviin **AUDIO-IN (L ja R)** liittäntöihin.
 - ulkoisen soittimen kuulokeliitäntään.

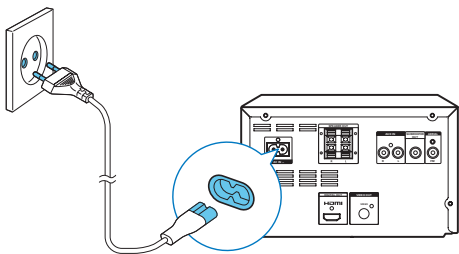


Virran kytkeminen



Varoitus

- Tuotteen vahingoittumisen vaara! Varmista, että virtalähteen jännite vastaa laitteen takapaneeliin tai pohjaan merkittyä jännitettä.
- Sähköiskun vaara. Irrota virtajohto aina tarttumalla pistokkeeseen ja vetämällä se pistorasiasta. Älä vedä johdosta.
- Varmista ennen verkkolaitteen virtajohdon liittämistä, että kaikki muut liitännät on tehty.



- Liitä virtajohto
 - tämän laitteen **AC IN ~**-liitäntään.
 - seinäpistorasiaan.

4 Aloitus



Varoitus

- Muiden kuin tässä mainittujen säätimien käyttäminen tai toimintojen suorittaminen muulla kuin tässä mainituilla tavoilla voivat aiheuttaa altistumisen vaaralliselle laservalolle tai vaaran laitteen käytössä.

Noudata aina tämän luvun ohjeita järjestyksessä. Jos otat yhteyttä Philipsiin, sinulta kysytään laitteen mallia ja sarjanumeroita. Malli- ja sarjanumero ovat laitteen takapaneelissa. Kirjoita numerot tähän:

Mallinumero _____

Sarjanumero _____

Kaukosäätimen valmisteleminen

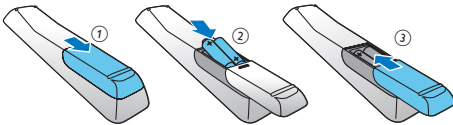


Varoitus

- Räjähdyksivaara! Älä altista paristoja lämmölle, auringonvalolle tai tulelle. Älä hävitä paristoja polttamalla.
- Akkuparistojen käyttöiän lyhenemisen vaara! Älä käytä samanaikaisesti erimerkkisiä tai -tyyppisiä akkuparistoja.
- Tuotteen vahingoittumisen vaara! Kun kaukosäädintä ei käytetä pitkään aikaan, poista paristot.

Kaukosäätimen paristojen asettaminen paikalleen:

- 1 Avaa paristolokero.
- 2 Aseta mukana toimitetut AAA-paristot kuvan mukaisesti siten, että paristojen navat ovat oikein päin (+/-).
- 3 Sulje paristolokero.



Ajan asettaminen

- 1 Paina valmiustilassa kaukosäätimen **PROG/CLOCK SET**-painiketta yli 2 sekunnin ajan.
↳ Aika näytetään [24H]- tai [12H]-muodossa.
- 2 Valitse ▲ / ▼ - (tai **VOL -/VOL +**) -painikkeella [24H] tai [12H] ja paina sitten **PROG/CLOCK SET**-painiketta.
↳ Tunnin numerot tulevat näkyviin ja alkavat vilkkua.
- 3 Aseta tunnit painamalla ▲ / ▼ - (tai **VOL -/VOL +**) -painiketta toistuvasti ja paina sitten **PROG/CLOCK SET**-painiketta.
↳ Minuutin numerot tulevat näkyviin ja alkavat vilkkua.
- 4 Aseta minuutit toistamalla vaihe 3.



Huomautus

- Laitte sulkee kellon asetustilan, jos mitään painiketta ei paineta 90 sekuntiin.



Vihje

- Eco-virransäästötilassa näet kellon tiedot valitsemalla **PROG/CLOCK SET**.

Esittelytilan ottaminen käyttöön


Tässä tilassa esiin tulee kaikkien toimintojen esittely.

- Voit siirtyä valmiustilasta esittelytilaan painamalla pitkään päälaitteen ■ -painiketta.
↳ Tärkeimpien käytettävissä olevien toimintojen esittely alkaa.


Esittelytilan poistaminen käytöstä:

- Paina uudelleen päälaitteen ■ -painiketta.

Käynnistäminen

- Paina  -painiketta.
 - ↳ Laite ottaa käyttöön viimeksi valitun lähteen.

Siirtyminen valmiustilaan

- Siirrä laite valmiustilaan painamalla  -painiketta uudelleen.
 - ↳ Kello tulee paneeliin (jos se on määritetty).

Siirtyminen ECO-valmiustilaan:

- Paina  -painiketta yli 2 sekuntia.
 - ↳ Näyttöpaneeli himmenee.



Huomaus

- Laite siirtyy Eco Power -valmiustilaan oltuaan 15 minuuttia valmiustilassa.

Valmiustilan ja ECO-valmiustilan vaihtaminen:

- Paina  -painiketta yli 2 sekuntia.

Katselukanavan valitseminen

- 1 Siirry levytilaan **DISC**-painikkeella.
- 2 Käynnistä TV ja vaihda oikea videotulokanava jollakin seuraavista tavoista:
 - Valitse ensimmäinen televisiokanava ja siirry kanavaluettelossa alaspäin painamalla kanavanvaihtopainiketta, kunnes sininen näyttö tulee esiin.
 - Paina television kaukosäätimen lähdepainiketta toistuvasti.






Vihje



- Videotulokanava on ensimmäisen ja viimeisen kanavan välissä ja saattaa olla nimeltään esimerkiksi FRONT, A/V IN, VIDEO jne. Lisätietoja television videotulokanavan valinnasta on TV:n käyttöoppaassa.

Oikean TV-järjestelmän valitseminen

Muuta tätä asetusta, jos videokuva ei näy oikein. Oletusarvoisesti asetus vastaa asuinmaasi yleisintä TV-asetusta.

- 1 Paina  -painiketta.
- 2 Valitse [**Asetukset**] (Asennus) -> [**Video**] (Video) -> [**TV-järjestelmä**](TV-järjestelmä).
- 3 Valitse asetus ja paina **OK**-painiketta.
 - [**PAL**](PAL) - TV, jossa on PAL-värijärjestelmä.
 - [**Monijäri**](Multi) – sekä PAL- että NTSC-yhteensopiville televisioille.
 - [**NTSC**](NTSC) - TV, jossa on NTSC-värijärjestelmä.
- 4 Palaa edelliseen valikkoon  -painikkeella.
- 5 Poistu valikosta painamalla  -painiketta.

Järjestelmän valikkokielen vaihtaminen

- 1 Paina  -painiketta.
- 2 Valitse [**Asetukset**] (Asennus) -> [**Yleiset**] (Yleinen) -> [**Valikkokieli**] (OSD-kieli) ja paina **OK**-painiketta.
- 3 Valitse asetus ja paina **OK**-painiketta.
- 4 Poistu valikosta painamalla  -painiketta.

5 Toistaminen

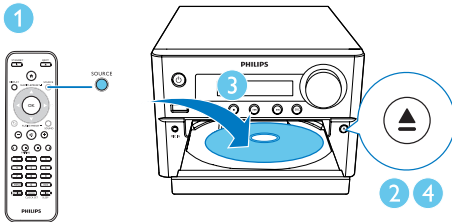
Toisto levyltä



Varoitus

- Tuotteen vahingoittamisen vaara! Älä käytä levyn toistamisen yhteydessä lisävarusteita, kuten levyn vakautinrenkaita tai levynhuoltoarkkeja.
- Älä aseta levykelkkaan muita esineitä kuin levyjä.

- 1 Valitse levylähde painamalla toistuvasti **SOURCE**-painiketta.
- 2 Avaa levykelkka painamalla **▲**-painiketta.
- 3 Aseta levy kelkkaan tekstipuoli ylöspäin.
- 4 Sulje levykelkka painamalla **▲**-painiketta.
↳ Toisto alkaa automaattisesti.



Jos toisto ei ala automaattisesti:

- Valitse nimike/osa/kappale ja paina **▶||**-painiketta.



Vihje

- Jos haluat toistaa lukitun DVD-levyn, anna 6-numeroinen lapsilukituksen salasana (000000).

Levyvalikon käyttäminen

Kun asetat laitteeseen DVD-(S)VCD-levyn, television kuvaruutuun voi ilmestyä valikko.

- Avaa tai sulje levyvalikko painamalla **MENU**.
VCD-levyt, joissa on PBC-toistonohjaustoiminto (vain versiossa 2.0):

PBC-toiminnon avulla voit toistaa VCD-levyjä interaktiivisesti valikkonäytön mukaisesti.

- Ota PBC-toiminto käyttöön tai poista se käytöstä toiston aikana painamalla **MENU**-painiketta.
↳ Kun PBC-toiminto on käytössä, esiin tulee valikkonäyttö.
↳ Kun PBC-toiminto on poissa käytöstä, tavallinen toisto jatkuu.

Äänen kielen valitseminen

- Valitse DVD- tai DivX (Home Theater 3.1) -videon äänen kieli levyn toiston aikana painamalla **AUDIO (▼)**-painiketta toistuvasti.
↳ Kielivaihtoehdot tulevat näyttöön. Jos valittu äänikanava ei ole käytettävissä, laite käyttää oletusarvoista äänikanavaa.



Huomautus

- Joissakin DVD-levyissä kielen voi vaihtaa vain DVD-levyvalikossa. Avaa valikko painamalla **MENU**-painiketta.

Tekstityskielen valitseminen

- Valitse DVD- tai DivX (Home Theater 3.1) -videon tekstityksen kieli levyn toiston aikana painamalla **SUBTITLE (▲)**-painiketta.



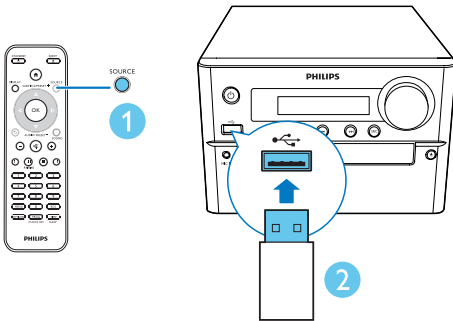
Huomautus

- Joissakin DVD-levyissä kielen voi vaihtaa vain DVD-levyvalikossa. Avaa levyvalikko painamalla **MENU**-painiketta.

Toista USB-laitteesta tai tallennetuilta levyiltä

Voit toistaa CD-R/RW-levylle, tallentavalle DVD-levylle tai USB-muistilaitteeseen tallennettuja DivX (Home Theater 3.1)-/MP3-/JEPG-kuvatiedostoja.

- 1 Lähteen valitseminen.
 - Valitse USB- tai levylähde painamalla **SOURCE**-painiketta toistuvasti.
- 2 Liitä USB-muistilaite.
 - ↳ Toisto alkaa automaattisesti.



Valitun tiedoston toistaminen:

- 1 pysäyttämällä ensin toisto ■-painikkeella.
- 2 Valitse kansio ▲ / ▼-painikkeella ja vahvista valinta OK-painikkeella.
 - Palaa edelliseen valikkoon ↶-painikkeella.
- 3 Valitse kansista tiedosto painamalla ▲ / ▼-painiketta.
- 4 Aloita toisto ►||-painikkeella.

Huomautus

- Voit toistaa ainoastaan DivX (Home Theater 3.1) -videoita, jotka on vuokrattu tai ostettu tämän laitteen DivX-rekisteröintikoodilla.
- .srt-, .smi-, .sub, .ssa- tai .ass-päätteisiä tekstitystiedostoja tuetaan, mutta ne eivät näy tiedostovalikossa.
- Tekstitystiedoston nimen on oltava sama kuin videotiedoston nimi.

Diaesityksen, jonka taustalla soi musiikki, toistaminen

Tämä laite voi toistaa MP3-tiedostoja ja JPEG-valokuvia samanaikaisesti.

Huomautus

- MP3- ja JPEG-tiedostojen on oltava samalla levyllä tai samassa USB-muistilaitteessa.

- 1 Toista MP3-tiedosto.
 - 2 Siirry haluamaasi valokuvakansioon tai -albumiin ja aloita diaesitys painamalla ►||-painiketta.
 - ↳ Diaesitys alkaa ja jatkuu kuvakansion tai albumin loppuun asti.
 - ↳ Musiikin toisto jatkuu viimeisen tiedoston loppuun asti.
- Palaa edelliseen valikkoon ↶-painikkeella.
 - Lopeta diaesityksen toisto painamalla ■-painiketta.

Videotoiston jatkaminen edellisestä pysäytyskohdasta

Huomautus

- Tämä ominaisuus on käytettävissä ainoastaan CD/DVD/VCD/DivX-toiston yhteydessä.

- Kun levy on pysäytetty, mutta sitä ei ole poistettu, paina ►||-painiketta.

Toiston lopettaminen:

- Paina pysäytystilassa ■-painiketta.

Toiston hallinta

▲ / ▼	Valitse kansio.
◀ / ▶ (◀◀ / ▶▶)	Pikakelaus taakse- tai eteenpäin.
◀▶ / ▶▶	Siirtyminen edelliseen tai seuraavaan nimikkeeseen, osaan, musiikkikappaleeseen tai tiedostoon.
▶	Keskeytä tai jatka toistoa.
■	Toiston lopettaminen.
+/-	Äänenvoimakkuuden lisääminen tai vähentäminen.
🔊	Äänen mykistäminen tai (mykistys) palauttaminen.
SOUND	Elävöitä musiikkia DSC-äänitehosteella: tasapainoinen, selkeä, tehokas, lämmin ja kirkas.
DISPLAY	Toistotietojen tarkasteleminen.

Toistovaihtoehdot

Voit vaihtaa toistoasetuksia videotoiston aikana DISC-tilassa valitsemalla **OPTIONS**.

- **[PBC]** (toistonhallinta): ota toistonhallinta käyttöön tai poista se käytöstä.
- **[Aspect Ratio]** (kuvasuhde): valitse TV-ruudulle sopiva kuvien näyttömuoto.
- **[Angle]** (kuvakulma): valitse kamerakulma.

Huomautus

- Jotkin DVD-levyt sisältävät vaihtoehtoisia kohtauksia, kuten eri kamerakulmista kuvattuja kohtauksia. Tällaisilta DVD-levyiltä voit valita vaihtoehtoisia kohtauksia.

- **[Microphone]** (mikrofoni): ota mikrofoni käyttöön tai poista se käytöstä.
- **[Karaoke Setup]** (karaoke-asetukset): aseta karaokelevyn äänenvoimakkuus.
- **[Vocal]** (laulu): valitse käytettävä karaokeääni tai poista alkuperäinen ääni käytöstä.

- **[Zoom]** (zoomaus): voit lähentää tai loitontaa kuvaa videotoiston aikana.
- **[Repeat]** (uusintatoisto): valitse uusintatoistotila tai poista se käytöstä.
- **[Goto]** (siirry kohtaan): voit videotoiston aikana siirtyä tiettyyn videon kohtaan.
- **[Slow forward]** (hitaasti eteenpäin) ja **[Slow Backward]** (hitaasti taaksepäin): voit videotoiston aikana valita hidastetun toiston eteen- tai taaksepäin.

Äänikanavan vaihtaminen

Huomautus

- Tämä ominaisuus on saatavilla vain VCD- ja DivX (Home Theater 3.1) -videoille.
- Valitse levyiltä äänikanava painamalla toiston aikana **AUDIO** (▼)-painiketta toistuvasti:
 - **[Mono Left]** (mono, vasen)
 - **[Mono Right]** (mono, oikea)
 - **[Mix-Mono]** (mono, sekoitettu)
 - **[Stereo]** (stereo)

6 Karaokesta nauttiminen

Voit liittää laitteeseen mikrofonin (lisävaruste) ja laulaa musiikin mukana.



Huomautus

- Ennen mikrofonin liittämistä pienennä mikrofonin äänenvoimakkuutta alimmalle tasolle, jotta ääni ei kierrä.

- 1 Aseta karaokelevy soittimeen.
- 2 Kytke mikrofoni tämän laitteen **MIC IN**-liitäntään.
- 3 Paina -painiketta ja valitse **[Karaoke]** (karaoke).
- 4 Kytke mikrofonin äänentoisto.
- 5 Aloita karaokelevyn toisto ja laula mikrofoniin.

Karaoke-asetusten määrittäminen

- **[Microphone]** (mikrofoni): ota mikrofoni käyttöön tai poista se käytöstä.
- **[Mic Volume]** (mikrofonin äänenvoimakkuus): säädä mikrofonin äänenvoimakkuutta.
- **[Echo Level]** (kaikutaso): säädä kaikutasoa.
- **[Karaoke Scoring]** (karaoke-pisteet): poista karaoke-pisteitys käytöstä tai valitse pistetaso. Valitun tason pisteet näkyvät musiikkikappaleen päätyttyä.
- **[Karaoke Idol]** (karaoke-idoli): järjestä karaokekilpailu ystäväsi kanssa. Ota toiminto käyttöön ja aloita kilpailu näyttöön tulevien ohjeiden mukaisesti.

1) Valitse **[Karaoke Scoring]** (karaoke-pisteet) ja aseta pistetaso (perustaso/keskitaso/edistynyt).

2) Valitse **[Karaoke Idol]** (karaoke-idoli) ja ota kilpailutila käyttöön.

↳ Laulujen valintavalikko tulee näkyviin.

3) Valitse ensimmäisen kappaleen numero (VCD/SVCD) tai nimi (DVD). Voit valita enintään neljä musiikkikappaletta.

4) Valitse **[Start]** (käynnistä) ja **OK**, kun haluat aloittaa musiikkikappaleiden toiston.

↳ Näet kilpailun tulokset, kun kaikki kappaleet on toistettu.

- **[Key Shift]** (äänenkorkeus): voit säätää äänenkorkeutta oman lauluäänesi mukaan.
- **[Vocal]** (laulu): valitse käytettävä karaokeääni tai poista alkuperäinen ääni käytöstä.

7 Radion kuunteleminen

Radioaseman virittäminen



Vihje

- Asenna antenni mahdollisimman kauas TV:stä tai muista säteilyn lähteistä.
- Voit parantaa vastaanottoa vetämällä antennin kokonaan ulos ja säätämällä sen asentoa.

- 1 Valitse FM-lähde painamalla toistuvasti **SOURCE**-painiketta.
- 2 Pidä ◀/▶ (◀◀/▶▶) painettuna vähintään kahden sekunnin ajan.
 - ↳ Radio virittää automaattisesti aseman, joka kuuluu hyvin.
- 3 Viritä lisää asemia toistamalla 2. vaihe.

Heikosti kuuluvan aseman virittäminen:

- Paina ◀/▶ (◀◀/▶▶) -painiketta toistuvasti, kunnes vastaanotto on paras mahdollinen.

Radioasemien automaattinen ohjelmointi



Huomautus

- Voit ohjelmoida enintään 30 pikavalintaradioasemaa (FM).
- Siirry automaattiseen ohjelmointitilaan painamalla viritintilassa **PROG/CLOCK SET**-painiketta yli kahden sekunnin ajan.
 - ↳ **[AUTO]** (automaattinen) näkyy näytössä.
 - ↳ Kaikki käytettävissä olevat asemat ohjelmoidaan aaltoalueen vastaanottovoimakkuuden mukaiseen järjestykseen. Ensin ohjelmoidun radioaseman lähetyks alkua kuuluu automaattisesti.

Radioasemien ohjelmointi manuaalisesti

- 1 Radioaseman virittäminen.
- 2 Paina **PROG**-painiketta ja valitse sitten luku väliltä 1–30 ▲/▼-painikkeella.
- 3 Vahvasta valinta painamalla **PROG**.
- 4 Voit ohjelmoida lisää asemia toistamalla vaihteita 2-3.



Huomautus

- Voit korvata ohjelmoidun aseman tallentamalla toisen aseman sen tilalle.

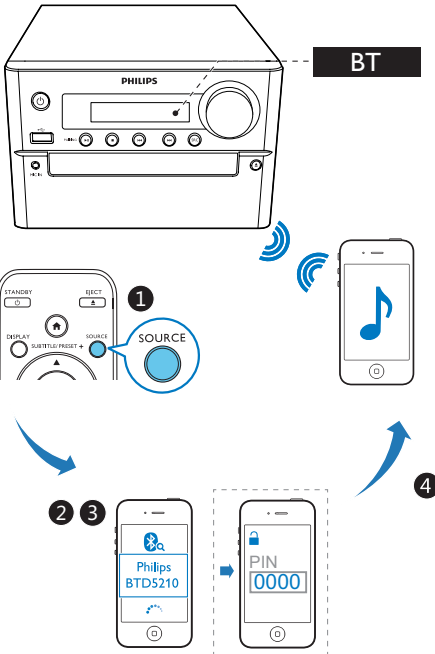
Pikavalinta-aseman valitseminen

- Valitse pikavalinta-asema painamalla ◀◀ / ▶▶ -painikkeita viritintilassa (tai valitse pikavalintanumero).

8 Toistaminen Bluetooth-laitteista

Huomaus

- Tehokas kantama yksikön ja Bluetooth-laitteen välillä on noin 10 metriä.
- Mikä tahansa este järjestelmän ja laitteen välillä voi lyhentää kantamaa.
- Yhteensopivuutta kaikkien Bluetooth-laitteiden kanssa ei taata.



- 1 Valitse **Bluetooth**-lähde painamalla toistuvasti **SOURCE**-painiketta.
↳ [BT] (Bluetooth) tulee näyttöön.
↳ ϕ -merkkivalo vilkkuu nopeasti sinisenä.
- 2 A2DP (Advanced Audio Distribution Profile) -yhteensopiva laite: Ota Bluetooth käyttöön ja etsi Bluetooth-laitteita pariilitosta varten (lisätietoja on laitteen käyttöoppaassa).

- 3 Valitse Bluetooth-yhteensopivassa laitteessa **Philips BTDS5210** ja anna tarvittaessa pariilitoksen salasana 0000.

↳ Odota yhteyden ja pariilitoksen muodostamisen jälkeen, kunnes Bluetooth-yhteyden merkkivalo palaa sinisenä ja yksiköstä kuuluu kaksi merkkiäntä.

- 4 Toista ääntä yhdistetyllä laitteella.
↳ Ääni suoratoistetaan Bluetooth-laitteesta tähän yksikköön.

• Jos laitetta **Philips BTDS5210** ei näy luettelossa tai pariilitoksen muodostaminen ei onnistu, pidä ►►/PAIRING-painiketta painettuna kolmen sekunnin ajan, kunnes Bluetooth-merkkivalo vilkkuu sinisenä pariilitostilaan siirtymisen merkiksi.

Vihje

- Järjestelmä muistaa enintään 8 aiemmin liitettyä Bluetooth-laitetta.

Katkaise Bluetooth-laitteen yhteys seuraavasti:

- Poista Bluetooth käytöstä laitteessa tai
- siirrä laite kantaman ulkopuolelle.

Tyhjennä Bluetooth-pariilitoshistoria:

- Painapäälaitteen ►►-painiketta 8 sekunnin ajan.
↳ Nykyinen Bluetooth-yhteys katkaistaan.
↳ Laitteesta kuuluu merkkiääni, kun tiedot on poistettu.

9 Muut toiminnot

Hälytyksen asettaminen

Laitetta voidaan käyttää herätyskellona. Voit valita hälytyksäänen lähteeksi DISC, FM tai USB.

Huomautus

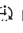
- Varmista, että olet asettanut kellonajan oikein.

- 1 Kun laite on valmiustilassa, paina **TIME/SLEEP**-painiketta yli kaksi sekuntia.
↳ "Tunnin numerot tulevat näkyviin ja alkavat vilkkua.
- 2 Aseta tunnit painamalla toistuvasti ▲ / ▼ (tai +/-) -painiketta ja valitse sitten **TIME/SLEEP**.
↳ Minuutin numerot tulevat näkyviin ja alkavat vilkkua.
- 3 Valitse haluamasi lähde toistamalla vaihe 2 ja säädä äänenvoimakkuutta.

Huomautus

- Laite sulkee kellon asetustilan, jos mitään painiketta ei paineta 90 sekuntiin.

Hälytyksen ottaminen käyttöön tai poistaminen käytöstä:

- Ota hälytys käyttöön tai poista se käytöstä painamalla **TIME/SLEEP**-painiketta toistuvasti valmiustilassa.
↳ Jos ajastin on käytössä,  näkyy näytössä.

Vihje

- Jos lähteeksi valitaan levy/USB, mutta levyä ei laiteta levykelkkaan tai USB-laitetta ei liitetä, järjestelmä siirtyy automaattisesti käyttämään viritinlähdettä.

Uniajastimen määrittäminen

- Määritä uniajastin painamalla **TIME/SLEEP**-painiketta toistuvasti määritetyn ajanjakson (minuutteina) valitsemiseksi.
↳ Jos uniajastin on käytössä, näytössä näkyy **zZ**.

Uniajastimen poistaminen käytöstä

- Poista uniajastin käytöstä painamalla toistuvasti **TIME/SLEEP**-painiketta kunnes **[SLP OFF]** (ajastin ei käytössä) näkyy näytössä.
↳ Kun uniajastin poistetaan käytöstä, **zZ** ei näy näytössä.

Ulkoisen laitteen kuunteleminen

Voit kuunnella laitteella ulkoisia laitteita 3,5 mm:n kaapelin (lisävaruste) kautta.

- 1 Tarkista, että ulkoinen äänilaite on kytketty tähän yksikköön.
- 2 Valitse **AUX IN** -lähde painamalla **AUX**-painiketta.
- 3 Aloita musiikin toisto ulkoisesta laitteesta (lisätietoja on ulkoisen laitteen käyttöoppaassa).

10 Asetusten muuttaminen

- 1 Paina **▲**-painiketta.
- 2 Valitse **[Setup]** (Asennus).
- 3 Valitse asetus ja paina **OK**-painiketta.
 - Palaa edelliseen valikkoon **↩**-painikkeella.
 - Poistu valikosta painamalla **▲**-painiketta.

Yleiset asetukset

[General] (yleinen) -sivulla voit määrittää seuraavat asetukset:

[Disc Lock] (levyn lukitus)

Lukitse levy tai avaa lukitus.

[OSD Language] (näyttökieli)

Valitse haluamasi näyttökieli.

[Auto Standby] (automaattinen valmiustila)

Ota käyttöön tämä ominaisuus, kun haluat, että soitin siirtyy automaattisesti Eco Power-valmiustilaan, kun sitä ei ole käytetty 15 minuuttiin.

[DivX(R) VOD Code] (DivX(R) VOD -koodi)

Näytä DivX(R)-rekisteröintikoodi.

Huomautus

- Anna tämä DivX-rekisteröintikoodi, kun vuokraat tai ostat videon osoitteesta <http://vod.divx.com/>. DivX_VOD (Video On Demand) -palvelusta vuokrattuja tai ostettuja DivX-videoita voi toistaa ainoastaan sillä laitteella, johon koodi on rekisteröity.

Videoasetukset

[Video] (video) -sivulla voit määrittää seuraavat asetukset:

[TV system] (TV-järjestelmä)

Muuta tätä asetusta, jos videokuva ei näy oikein. Oletusarvoisesti asetus vastaa asuinmaasi yleisintä TV-asetusta.

- **[PAL]** (PAL) – TV, jossa on PAL-värijärjestelmä.
- **[Multi]** (Multi) – sekä PAL- että NTSC-yhteensopiville televisioille.
- **[NTSC]** (NTSC) – TV, jossa on NTSC-värijärjestelmä.

[TV Display] (kuvasuhde)

TV-näyttömuoto määrää kuvasuhteen liitetyn television tyyppin mukaan.



4:3 Pan Scan (PS)

4:3 Letter Box (LB)

16:9 (Wide Screen)

- **[4:3 Pan Scan]** (4:3 Panscan) – 4:3-TV: täyskorkuinen kuva, jonka reunat on rajattu.
- **[4:3 Letter Box]** (4:3 Letterbox) – 4:3-TV: laajakuva ja mustat palkit kuvan ylä- ja alareunassa.
- **[16:9]** (16:9 Widescreen) – laajakuva-TV: kuvasuhde 16:9.

[Picture Setting] (kuva-asetus)

Valitse esimääritetyt kuvan väriasetukset.

- **[Standard]** (Vakio) – alkuperäinen väriasetus.
- **[Bright]** (Kirkas) – kirkas väriasetus.
- **[Soft]** (pehmeä) – pehmeä väriasetus.
- **[Personal]** (Oma) – väriasetuksen mukauttaminen. Määritä kirkkaus, kontrasti, sävy ja värikylläisyys ja paina **OK**-painiketta.

[HD JPEG] (HD JPEG)

Voit katsella käsittelemättömiä ja pakkaamattomia JPEG-kuvia niiden alkuperäisellä tarkkuudella, kun liität tämän tuotteen televisioon HDMI-kaapelilla.

- **[On]** (käytössä) – näyttää teräväpiirtokuvaa.
- **[Off]** (ei käytössä) – näyttää tavallista kuvaa.

Ääniasetukset

[Audio] (ääni) -sivulla voit määrittää seuraavat asetukset:

[HDMI Audio] (HDMI-ääni)

Valitse HDMI-äänilähtö, kun tuote liitetään TV-/äänilaitteeseen HDMI-kaapelilla.

- **[On]** (käytössä) – äänentoisto television ja kaiuttimien kautta. Jos levyn äänimuotoa ei tueta, se muunnetaan kaksikanavaiseksi ääneksi (lineaarinen PCM).
- **[Off]** (ei käytössä) – TV:n äänilähtö ei ole käytössä. Ääni toistetaan ainoastaan kaiutinjärjestelmän kautta.

[Audio Sync] (äänen synkronointi)

Määritä äänilähdön viive videolevyä toistettaessa.

1. Paina **OK**-painiketta.
2. Määritä äänenvoimakkuus **◀▶** -painikkeella.
3. Vahvista ja poistu **OK**-painikkeella.

[Sound Mode] (äänitila)

Ota haluamasi äänitila käyttöön tai poista se käytöstä.

- **[Original]** (alkuperäinen)
- **[Movie Mode]** (videotila)
- **[Music Mode]** (musiikkitila)
- **[Gaming]** (pelit)
- **[News]** (uutiset)

[Night Mode] (yötila)

Vähennä kovien äänten voimakkuutta ja lisää hiljaisten äänten voimakkuutta, jotta voit katsella DVD-elokuvia hiljaisella äänenvoimakkuudella häiritsemättä muita.

- **[On]** (käytössä) – hiljaiseen katseluun yöllä (vain DVD-levyt).
- **[Off]** (ei käytössä) – nauti surround-äänen koko dynamiikasta.

Esiasetukset

[Preference] (asetukset) -sivulla voit määrittää seuraavat asetukset:

[Audio] (ääni)

Valitse haluamasi äänen kieli levyän toistoa varten.

[Subtitle] (tekstitys)

Valitse haluamasi tekstityskieli levyän toistoa varten.

[Disc Menu] (levyvalikko)

Valitse haluamasi levyvalikon kieli.

Huomaus

- Jos valitsemasi kieli ei ole käytettävissä levyllä, laite käyttää levyän oletuskieltä.
- Joissakin levyissä tekstityksen tai äänen kielen voi vaihtaa vain levyvalikossa.

[Parental Control] (lapsilukko)

Voit rajoittaa lapsille sopimattomien levyjen käyttöä. Ikäluokituksen on oltava tallennettuina levyille.

- 1) Paina **OK**-painiketta.
- 2) Valitse luokitusarvo ja paina **OK**-painiketta.
- 3) Kirjoita salasana numeropainikkeilla.

Huomaus

- Jos DVD-levyn ikäluokitus ylittää **[Parental Control]** (lapsilukko) -asetukselle määritetyn arvon, levyän toistaminen edellyttää salasanaa.
- Luokitukset ovat maakohtaisia. Jos haluat, että kaikkia levyjä voidaan toistaa, valitse **[8 Adult]** (8. Aikuiset).
- Joihinkin levyihin on painettu ikäluokitus, mutta sitä ei ole tallennettu itse levyllä. Tämä toiminto ei koske sellaisia levyjä.

[PBC] (toistonhallinta)

Toista VCD vuorovaikutteisesti valikkonäytön mukaan.

- **[On]** (käytössä): valikkonäyttö avautuu.
- **[Off]** (ei käytössä): tavallinen toisto jatkuu.

[Password] (salasana)

Tällä asetuksella voit vaihtaa lapsilukon salasanan. Oletussalasana on 000000.

-
- 1) Numeropainikkeilla voit antaa koodin 000000 tai viimeisimmän salasanan [**Old Password**] (vanha salasana) -kenttään.
 - 2) Kirjoita uusi salasana [**New Password**] (uusi salasana) -kenttään.
 - 3) Kirjoita uusi salasana uudelleen [**Confirm PWD**] (vahvista salasana) -kenttään.
 - 4) Poistu valikosta painamalla **OK**-painiketta.
-



Huomautus

- Jos unohdat salasanan, kirjoita 000000, ennen kuin määrität uuden salasanan.

[DivX Subtitle] (DivX-tekstitys)

Valitse DivX-tekstitystä tukeva merkistö.



Huomautus

- Varmista, että tekstitystiedostolla on täsmälleen sama nimi kuin filmitiedostolla. Jos elokuvan tiedostonimi on esimerkiksi Filmi.avi, tekstitiedoston nimen on oltava esimerkiksi Filmi.sub tai Filmi.srt.

[Version Info] (versiotiedot)

Näyttää tämän tuotteen ohjelmistoversion.

[Default] (oletus)

Palauta kaikki asetukset tehdasasetuksiksi, paitsi salasana ja lapsilukon asetukset.

11 Tuotetiedot



Huomautus

- Tuotetietoja voidaan muuttaa ilman ennakkoilmoitusta.

Teknisiä tietoja

Vahvistin

Enimmäislähtöteho	Enintään 70 W
Taajuusvaste	40 Hz – 20 kHz; +/-3 dB
Signaali–kohina-suhde	≥75 dB
Harmoninen kokonaishäiriö	< 1 %
Äänitulo	2 V + /- 100 mV RMS, 22 kohmia

Kaiuttimet

Kaiuttimen impedanssi	8 ohmia
Kaiutinelementti	4,5 tuuman woofer; 1,25 tuuman diskanttikaiutin
Herkkyyks	83 +/- 3 dB/m/W

Viritin (FM)

Viritysalue	87,5-108 MHz
Virityskaavio	50 kHz
Pikavalinta-asemat	30
Herkkyyks	
– Mono, 26 dB signaali-kohina-suhde	≤22 dBf
– Stereo, 46 dB signaali-kohina-suhde	≤48 dBf
Haun valittavuus	≤32 dBf
Harmoninen kokonaishäiriö	≤3 %
Signaali–kohina-suhde	≥45 dB

Bluetooth

Bluetooth-versio	V2.1 + EDR
Taajuuskaista	2,4 ~ 2,48 GHz, ISM-kaista
Kantoalue	10 m (vapaa tila)

Levy

Lasertyyppi	Puolijohde
Levyn halkaisija	12 cm / 8 cm
Videokoodaus	MPEG-1 / MPEG-2 / DivX
Video DAC	12 bittiä
Signaalijärjestelmä	PAL/NTSC
Videomuoto	4:3 / 16:9
Video S/N	>57 dB
Audio DAC	24-bittinen, 96 kHz
Harmoninen kokonaishäiriö	<1 % (1 kHz)
Taajuusvaste	4 Hz–20 kHz (44,1 kHz) 4 Hz–22 kHz (48 kHz) 4 Hz–24 kHz (96 kHz)
Taajuusvaste	20 Hz–20 kHz (44,1 kHz)
Signaali-kohina-suhde (A-painotettu)	≥80 dBA
Mikrofoni	3,5 mm:n tulo

Yleistä

Virta	100–240 V, 50/60 Hz
Virrankulutus käytössä	≤25 W
Virrankulutus Eco	≤0,5 W
Power -valmiustilassa	
Mitat	
- Päälaite (L x K x S)	200 x 240 x 121 mm
- Kaiutinkotelo (L x K x S)	160 x 210 x 235 mm
Paino	
- Päälaite	1,67 kg
- Kaiutinkotelo	2,16 x 2 kg

Tuetut levymuodot

- Digitaaliset videolevyt (DVD)
- Video CD -levyt (VCD)
- SuperVideo CD -levyt (SVCD)
- Uudelleenkirjoitettavat digitaaliset videolevyt (DVD+RW)
- CD-levyt (CD)
- CDR(W) -levyllä olevat kuvatiedostot (Kodak, JPEG)
- CDR(W)-levyllä oleva DivX(R)-tiedosto
- DivX 3.11-, 4.x- ja 5.x

Tuetut MP3-CD-levy muodot

- ISO 9660
- Enintään merkkejä nimikkeen tai albumin nimessä: 12
- Enintään nimikkeitä albumin lisäksi: 255.
- Enintään hakemistotasoa: 8.
- Enintään albumeja: 32.
- Enintään MP3-raitoja: 999.
- MP3-levyjen tuetut näytteenottataajuudet: 32 kHz, 44,1 kHz, 48 kHz.
- MP3-levyjen tuetut bittinopeudet: 32, 64, 96, 128, 192, 256 (kbps).
- Seuraavia ei tueta:
 - Esimerkiksi tiedostomuodot *.VMA, *.AAC, *.DLF, *.M3U,
 - *.PLS, *.WAV
 - Muut kuin englanninkieliset albumin/ nimikkeen nimet
 - Joliet-muodossa tallennetut levyt
 - MP3 Pro ja MP3, joissa on ID3-tunniste

- MP3-bittinopeus (tiedonsiirtonopeus): 32–320 kbps ja vaihtuva bittinopeus
- Enintään 8 sisäkkäistä hakemistoa
- Albumien tai kansioiden määrä: enintään 99
- Raitojen tai kappaleiden määrä: enintään 999
- ID3-tunniste 2.0 tai uudempi
- Tiedostonimi Unicode UTF-8 -muodossa (enimmäispituus: 32 tavua)

Muodot, joita ei tueta:

- – Tyhjat albumit: tyhjällä albumilla tarkoitetaan albumia, jossa ei ole MP3/WMA-tiedostoja ja joka ei näy näytössä.
- Jos tiedostomuotoa ei tueta, se ohitetaan. Esimerkiksi Word-tiedostot (.doc) tai MP3-tiedostot, joiden tiedostotunniste on .dlf, ohitetaan eikä niitä toisteta.
- WMA-, AAC-, WAV-, PCM-äänitiedostot
- DRM-suojatut WMA-tiedostot (.wav, .m4a, .m4p, .mp4, .aac)
- WMA Lossless -tiedostot

USB-toistettavuustiedot

Yhteensopivat USB-laitteet:

- USB-muistitikku (USB 2.0 tai USB 1.1)
- USB flash -soittimet (USB 2.0 tai USB 1.1)
- muistikortit (tarvitaan tämän laitteen kanssa yhteensopiva kortinlukija)

Tuetut muodot:

- USB- tai muistitiedostomuoto FAT12, FAT16, FAT32 (sektorin koko: 512 tavua)

12 Vianmääritys



Vakava varoitus

- Älä koskaan avaa laitteen runkoa.

Älä yritä korjata järjestelmää itse, jotta takuu ei mitätöidy.

Jos laitteen käytössä ilmenee ongelmia, tarkista seuraavat seikat, ennen kuin soitat huoltoon.

Jos ongelma ei ratkea, siirry Philipsin sivustoon www.philips.com/support. Kun otat yhteyttä Philipsiin, varmista, että laite on lähellä ja malli- ja sarjanumero ovat saatavilla.

Laitteessa ei ole virtaa

- Varmista, että laitteen virtajohto on liitetty oikein.
- Varmista, että verkkolaitteeseen tulee virtaa.
- Virran säästämiseksi järjestelmä katkaisee virran automaattisesti 15 minuuttia sen jälkeen, kun raidan toisto on lopetettu eikä mitään toimintoa ole käytetty.

Ei ääntä tai ääni on heikkolaatuinen

- Äänenvoimakkuuden säätö.
- Tarkista, että kaiuttimet on kytketty oikein.
- Tarkista, onko kaiuttimen paljaat johdot kiristetty.

Kaukosäädin ei toimi


- Ennen kuin painat mitään toimintopainiketta, valitse ensin oikea lähde kaukosäätimestä (ei siis päällaitteesta).
- Käytä kaukosäädintä lähempänä laitetta.
- Aseta paristo kuvan osoittamalla tavalla siten, että sen navat ovat oikein päin (+/-).
- Vaihda paristo.
- Osoita kaukosäätimellä suoraan laitteen etuosassa olevaa tunnintista.

Levyä ei havaita

- Aseta levy laitteeseen.
- Tarkista, onko levy asetettu laitteeseen väärin päin.
- Odota, että linssin tiivistynyt kosteus on poistunut.
- Vaihda tai puhdistaa levy.

- Käytä viimeisteltyä CD-levyä tai levyä, jonka muotoa tuetaan.

Levyn toistaminen ei onnistu

- Aseta luettava levy soittimeen tekstipuoli ylöspäin.
- Tarkista levytyyppi, värijärjestelmä ja aluekoodi. Tarkista, ettei levyssä ole naarmuja tai tahroja.
- Poistu järjestelmän asetusvalikosta painamalla  -painiketta.
- Poista lapsilukon salasana käytöstä tai muuta luokitusastoa.
- Järjestelmän sisälle on tiivistynyt kosteutta. Poista levy ja jätä laitteeseen virta noin tunniksi. Irrota pistoke ja aseta se takaisin. Käynnistä sen jälkeen järjestelmä uudelleen.

Ei kuvaa.

- Tarkista videoliitäntä.
- Käynnistä TV oikealle videotulokanavalle.
- Progressive Scan -toiminto on käytössä, mutta televisio ei tue sitä.

Mustavalkoinen tai vääristynyt kuva

- Levy ei vastaa television värijärjestelmää (PAL/NTSC).
- Joskus kuva voi olla hiukan vääristynyt. Tämä on normaalia, eikä kyseessä ole laitteen toimintahäiriö.
- Puhdistaa levy.
- Kuva voi olla vääristynyt Progressive Scan -toiminnon asennuksen aikana.

Televisioruudun kuvasuhdetta ei voi muuttaa, vaikka televisioruudun asetukset on määritetty.

- Kuvasuhde määräytyy laitteeseen asetetun DVD-levyn asetusten mukaan.
- Kuvasuhdetta ei ehkä voi muuttaa kaikissa televisiojärjestelmissä.

DivX-videotiedostojen toisto ei onnistu.

- Varmista, että DivX-videotiedosto on kokonainen.
- Varmista, että tiedoston tunniste on oikea.
- DRM-ongelman vuoksi DRM-suojattu videotiedostoja ei voi toistaa analogisen videoliitäntän kautta (esim. komposiitti-, komponentti- ja scart-liitäntä). Siirrä videosisältö levyille ja toista tiedostot.

Äänen tai tekstityksen kieltä ei voi määrittää.

- Levyllä ei ole monikielistä ääntä tai tekstitystä.
- Äänen tai tekstityksen kielen asetus on estetty levyllä.

Jotkin USB-laitteen tiedostot eivät näy

- USB-laitteella on liikaa kansioita tai tiedostoja. Tämä on normaalia eikä kyseessä ole laitteen toimintahäiriö.
- Kyseisiä tiedostomuotoja ei tueta.

USB-laitetta ei tueta.

- USB-laite ei ole laitteen kanssa yhteensopiva. Kokeile toista.

Huono radion kuuluvuus

- Siirrä laite ja TV tai muut säteilyn lähteet kauemmaksi toisistaan.
- Liitä mukana toimitettu antenni ja vedä se ääriasentoon.

Yksiköllä ei voi toistaa musiikkia, vaikka

Bluetooth-yhteyden muodostaminen on onnistunut.

- Laitetta ei voi käyttää musiikin toistamiseen langattomasti tässä yksikössä.

Äänenlaatu on heikko, kun Bluetooth-laitteeseen on muodostettu yhteys.

- Bluetooth-yhteys on heikko. Siirrä laitetta lähemmäs tätä yksikköä tai poista laitteiden välissä olevat esteet.

Yhdistäminen tähän yksikköön ei onnistu.

- Laite ei tue yksikön edellyttämiä profiileja.
- Laitteen Bluetooth-toiminto ei ole käytössä. Katso toiminnon käyttöönottamista koskevat ohjeet laitteen käyttöoppaasta.
- Yksikkö ei ole pariliitostilassa.
- Yksikköön on jo liitetty toinen Bluetooth-laite. Irrota tuo laite ja yritä sitten uudelleen.

Yhteys pariliitettyn mobiililaitteeseen

katkeilee toistuvasti.

- Bluetooth-yhteys on heikko. Siirrä laitetta lähemmäs tätä yksikköä tai poista laitteiden välissä olevat esteet.
- Tietyt matkapuhelimet saattavat muodostaa yhteyden ja katkaista sen toistuvasti, kun soitat tai katkaiset puheluja. Tämä ei ole laitteen vika.

- Tiettyjen laitteiden virransäästöominaisuus katkaisee Bluetooth-yhteyden automaattisesti. Tämä ei ole laitteen vika.

Ajastin ei toimi

- Määritä kello oikein.
- Ota ajastin käyttöön.

Kellon tai ajastimen asetus on nollattu

- Virta on katkennut tai virtajohto on irrotettu.
- Määritä kello tai ajastin uudelleen.

13 Huomautus

Tämän laitteen muuttaminen tai muokkaaminen muulla kuin Gibson Innovationsin erityisesti hyväksymällä tavalla voi mitätöidä käyttäjän valtuudet laitteen käyttämiseen.

CE 0890

Vaatumustenmukai-suus-va-kuu-tus

Gibson Innovations vakuuttaa täten, että tämä tuote on direktiivin 1999/5/EY oleellisten vaatimusten ja tuotetta koskevien direktiivin muiden säännösten mukainen. Vaatumustenmukaisuusvakuutus on saatavilla osoitteessa www.philips.com/support.

Vanhan tuotteen sekä vanhojen akkujen ja paristojen hävittäminen



Tuotteen suunnittelussa ja valmistuksessa on käytetty laadukkaita materiaaleja ja osia, jotka voidaan kierrättää ja käyttää uudelleen.



Tämä merkki tarkoittaa, että tuote kuuluu Euroopan parlamentin ja neuvoston direktiivin 2012/19/EU soveltamisalaan.



Tämä kuvake tarkoittaa, että tuotteessa on akkuja tai paristoja, joita Euroopan parlamentin ja neuvoston direktiivi 2013/56/EU koskee.

Niitä ei saa hävittää tavallisen kotitalousjätteen mukana.

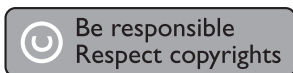
Tutustu paikalliseen sähkö- ja elektroniikkalaitteiden keräysjärjestelmään. Noudata paikallisia säädöksiä äläkä hävitä tuotetta, paristoja tai akkuja tavallisen talousjätteen mukana. Vanhojen tuotteiden, paristojen ja akkujen asianmukainen hävittäminen auttaa ehkäisemään ympäristölle ja ihmisille mahdollisesti koituvia haittavaikutuksia.

Paristojen irrottaminen

Katso paristojen irrottamisohjeet kohdasta, jossa neuvotaan paristojen asettamisessa.

Ympäristötietoja

Kaikki tarpeeton pakkausmateriaali on jätetty pois. Pyrimme siihen, että pakkauksen materiaali on helppo jakaa kolmeen osaan: pahviin (laatikko), polystyreenimuoviin (pehmuste) ja polyeteeni (pussit, suojamuoviarkki). Järjestelmä koostuu materiaaleista, jotka voidaan kierrättää ja käyttää uudelleen, jos järjestelmän hajottamisen hoitaa siihen erikoistunut yritys. Noudata paikallisia pakkausmateriaaleja, vanhoja paristoja ja käytöstä poistettuja laitteita koskevia kierrätysohjeita.



Tämä laite sisältää kopiosuojatekniikkaa, joka on suojattu Yhdysvaltain patenteilla ja muilla Rovi Corporationin immateriaalioikeuksilla. Tekniikan valmistustavan selvittäminen ja laitteen purkamisen on kiellettyä.



Bluetooth®-merkki ja -logot ovat Bluetooth SIG, Inc.:n rekisteröityjä tavaramerkkejä, joihin Gibson Innovations Limitedillä on käyttöluupa. Muut tavaramerkit ja tuotenimet ovat omistajiensa omaisuutta.



Dolby Laboratories on antanut luvan valmistukseen.

Dolby ja kaksois-D-symboli ovat Dolby Laboratoriesin tavaramerkkejä.



DVD Video on DVD Format/Logo Licensing Corporationin tavaramerkki.



TIETOJA DIVX-VIDEO:STA: DivX® on Rovi Corporationin tytäryhtiön DivX, LLC:n kehittämä. Tämä on virallinen DivX Certified® -laite, joka toistaa DivX-videota. Osoitteessa divx.com on lisätietoja, ja sieltä saat ohjelmistotyökaluja, joilla voit muuntaa tiedostot DivX-videoiksi.

TIETOJA DIVX VIDEO-ON-DEMANDISTA: Tämä DivX Certified® -laite on rekisteröitävä, jotta sillä voi toistaa ostettuja DivX VOD (Video-on-demand) -elokuvia. Voit hankkia rekisteröintikoodin laitteen asetusvalikon DivX VOD -osassa. Osoitteessa vod.divx.com on lisätietoja rekisteröinnistä.

DivX®, DivX Certified® ja niihin liittyvät logot ovat Rovi Corporationin tavaramerkkejä, joihin on käyttöluja.



HDMI ja HDMI-logo sekä teräväpiirtomultimedian käyttöliittymä ovat HDMI Licensing LLC:n tavaramerkkejä tai rekisteröityjä tavaramerkkejä Yhdysvalloissa ja muissa maissa.

Tässä laitteessa on tarra:



Huomautus

- Tyypikilpi on laitteen taustapuolella.



Specifications are subject to change without notice.

2015 © Gibson Innovations Limited. All rights reserved.

This product has been manufactured by, and is sold under the responsibility of Gibson Innovations Ltd., and Gibson Innovations Ltd. is the warrantor in relation to this product. Philips and the Philips Shield Emblem are registered trademarks of Koninklijke Philips N.V. and are used under license from Koninklijke Philips N.V.

BTD5210_12_UM_V1.0

