

Register your product and get support at  
[www.philips.com/welcome](http://www.philips.com/welcome)

DCB2070



EN	User manual	3
DA	Brugervejledning	23
DE	Benutzerhandbuch	45

FR	Mode d'emploi	69
IT	Manuale utente	91
NO	Brukerhåndbok	115

# PHILIPS

# Innholdsfortegnelse

<b>1 Viktig</b>	114	<b>6 Høre på FM-radio</b>	126
Legg merke til disse sikkerhetssymbolene	114	Stille inn FM-radiostasjoner	126
Hørselsvern	115	Lagre FM-radiostasjoner automatisk	126
		Lagre FM-radiostasjoner manuelt	126
		Velge en forhåndsinnstilt radiostasjon	126
		Vise RDS-informasjon	126
		Velg stereo-/monosending	127
		Bruke FM-menyen	127
<b>2 Ditt mikrosystem</b>	115		
Innledning	115	<b>7 Andre funksjoner</b>	127
Innholdet i esken	115	Justere systeminnstillinger	127
Oversikt over hovedenheten	116	Stille inn alarm-timer	128
Oversikt over fjernkontrollen	117	Stille inn sleep timer	129
		Spille av fra en ekstern lydenhet	129
		Slik lytter du med hodetelefoner	129
<b>3 Komme i gang</b>	119		
Plassering	119	<b>8 Produktinformasjon</b>	130
Klargjøre FM-/DAB+-antenne	119	Spesifikasjoner	130
Klargjør fjernkontrollen	119	Informasjon om USB-spillbarhet	130
Koble til strømmen	119	MP3-plateformater som støttes	131
Still inn klokken	120		
Slå på	120	<b>9 Feilsøking</b>	131
<b>4 Spille av</b>	121	<b>10 Merknad</b>	132
Spille av plater	121		
Spille av fra USB	121		
Spille av iPod/iPhone/iPad	121		
Alternativer for avspilling	122		
Justere lyden	123		
Vise forskjellig informasjon	123		
<b>5 Høre på DAB+-radio</b>	124		
Stille inn DAB+-radiostasjoner	124		
Lagre DAB+-radiostasjoner automatisk	124		
Lagre DAB+-radiostasjoner manuelt	124		
Velge en forhåndsinnstilt DAB+-radiostasjon	125		
Vise DAB+-informasjon	125		
Bruke DAB+-menyen	125		

# 1 Viktig

- Les disse instruksjonene.
- Følg alle instruksjonene.
- Ikke blokker noen av ventilasjonsåpningene. Utfør installeringen i henhold til instruksjonene fra produsenten.
- Ikke installer apparatet i nærheten av varmekilder, for eksempel radiatorer, varmeventiler, ovner eller andre apparater (inkludert forsterkere) som produserer varme.
- Beskytt strømledningen fra å bli tråkket på eller komme i klem. Dette gjelder særlig ved støpslene, kontaktene og punktene der den kommer ut fra enheten.
- Bruk bare tillegg/tilbehør som er angitt av produsenten.
- Koble fra enheten under tordenvær eller når den ikke brukes over lengre perioder.
- All service må utføres av kvalifisert servicepersonell. Service er nødvendig når enheten har blitt skadet, for eksempel ved skade på strømledningen eller støpselet, når væske har lekket inn i eller objekter har falt inn i apparatet, når enheten har vært utsatt for regn eller fuktighet, når enheten ikke fungerer som den skal, eller når den har vært utsatt for fall.
- **FORSIKTIGHET** ved batteribruk – for å unngå batterilekkasje som kan føre til personskade eller skade på eiendeler eller fjernkontrollen, må følgende forholdsregler følges:
  - Sett inn alle batteriene riktig. + og - på batteriene skal samsvare med tilsvarende tegn på fjernkontrollen.
  - Ikke bland batterier (gamle med nye eller karbonbatterier med alkaliske osv.).
  - Ta ut batteriene når fjernkontrollen ikke skal brukes på lang tid.
  - Enheten må ikke utsettes for drypping eller sprut.

- Ikke plasser noen som helst farekilder på enheten (for eksempel væskefylte objekter og stearinlys).
- Der støpselet på direktetilkoblingsadapteren brukes som frakoblingsenhet, vil den frakoblede enheten hele tiden være klar til bruk.

---

## Legg merke til disse sikkerhetssymbolene



Lyn-symbolet indikerer at uisolert materiale i systemet kan føre til elektrisk støt. For sikkerheten til alle som bor i huset, må du ikke fjerne produktdekslet.

Utropstegnet indikerer at det finnes medfølgende informasjon for den tilhørende funksjonen. Denne må leses nøye for å unngå drifts- og vedlikeholdsproblemer.

**ADVARSEL:** For å redusere faren for brann eller elektrisk støt må ikke apparatet utsettes for regn eller fuktighet, og objekter som er fylt med væsker, for eksempel vaser, må ikke plasseres på apparatet.

**FORSIKTIG:** For å unngå elektrisk støt må den brede pinnen settes inn i det brede sporet, og støpselet må settes helt inn.

## Advarsel

- Fjern aldri dekselet på dette apparatet.
- Smør aldri noen av delene i dette apparatet.
- Plasser aldri dette apparatet på annet elektrisk utstyr.
- Ikke utsett dette apparatet for direkte sollys, åpen flamme eller varme.
- Se aldri rett på laserstrålen inne i apparatet.
- Sørg for at du alltid har enkel tilgang til strømledningen, støpselet eller adapteren, slik at du kan koble apparatet fra strømmen.

## Hørselsvern

### Fare

- Du må kutte ned på tiden du bruker hodetelefoner med høyt volum og stille inn volumet på et trygt nivå slik at du unngår hørselsskade. Jo høyere volum, jo kortere bør lyttetiden være.

### Følgende retningslinjer må leses og overholdes når du bruker hodetelefonene.

- Du bør lytte i begrensede perioder om gangen med et passe høyt lydnivå.
- Du må ikke stadig øke volumet etter hvert som hørselen tilpasser seg.
- Ikke skru opp volumet så mye at du ikke kan høre hva som foregår rundt deg.
- Du bør være forsiktig eller slutte å bruke utstyret hvis det oppstår situasjoner som kan være farlige.
- Et høyt lydtrykk fra øretelefoner og hodetelefoner kan føre til hørselstap.

### Forsiktig

- Dersom du ikke følger disse instruksjonene, kan det resultere i farlig strålingseksponering eller annen farlig bruk.

# 2 Ditt mikrosystem

Gratulerer med kjøpet, og velkommen til Philips! Hvis du vil dra full nytte av støtten som Philips tilbyr, kan du registrere produktet ditt på [www.philips.com/welcome](http://www.philips.com/welcome).

## Innledning

### Med denne enheten kan du

- få lyd fra plater, iPod/iPhone/iPad, USB-enheter og andre eksterne enheter
- høre på FM-/DAB+-radio

### Du kan berike lyden med disse lydeffektene:

- Digital lydkontroll (Digital Sound Control)
- Dynamisk bassforsterkning (Dynamic Bass Boost)

## Innholdet i esken

Kontroller og identifiser innholdet i pakken:

- Hovedenhet
- Fjernkontroll
- Strømadapter
- 1 x kabel for MP3-kobling
- Monteringssett (2 festepinner og 2 skruer)
- Brukerhåndbok
- Hurtigveiledning
- Instruksjoner for veggmontering

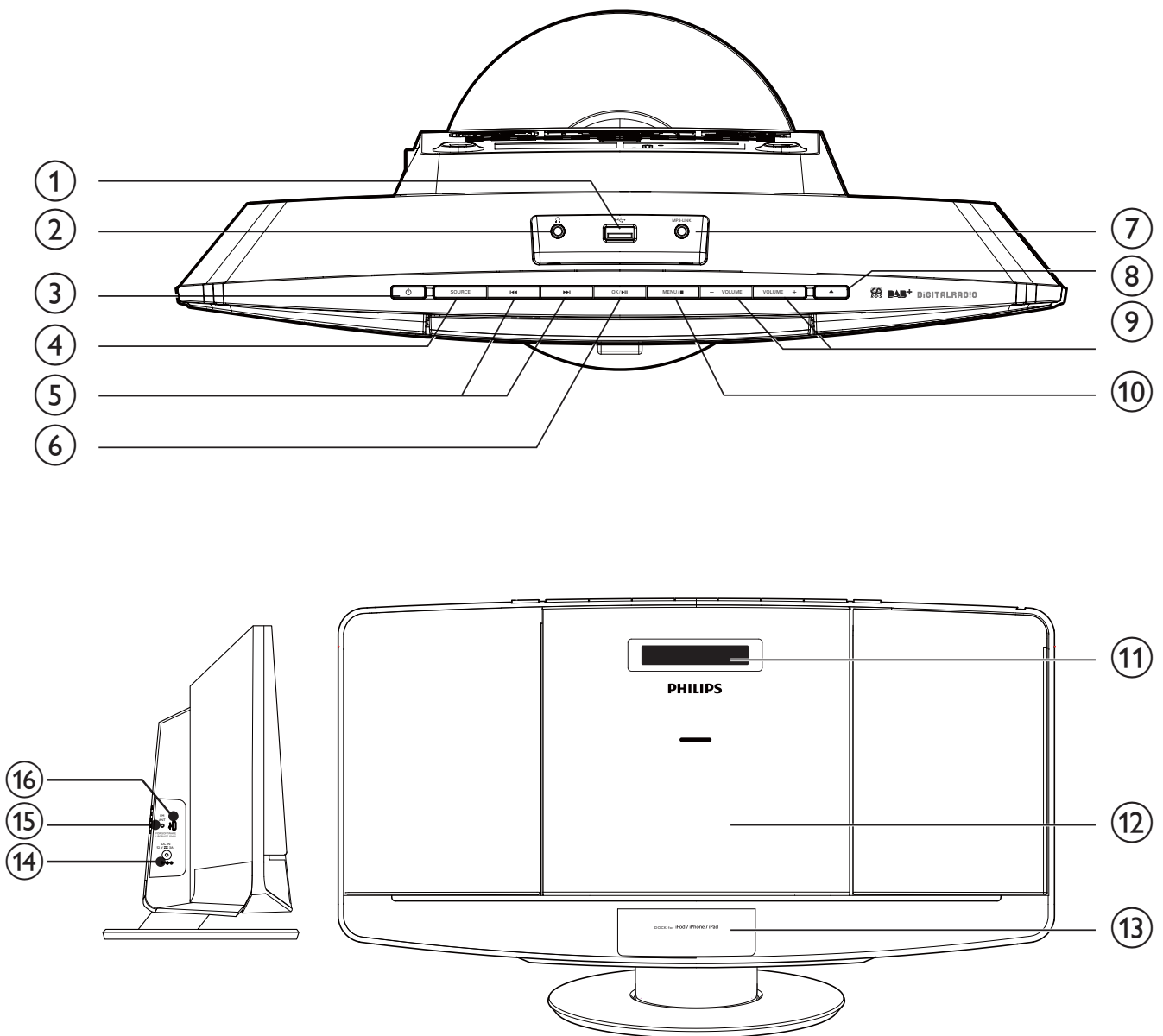
Hvis du kontakter Philips, vil du bli spurt om modell- og serienummeret til dette apparatet.

Du finner modell- og serienummeret på undersiden apparatet. Skriv numrene her:

Modellnummer \_\_\_\_\_

Serienummer \_\_\_\_\_

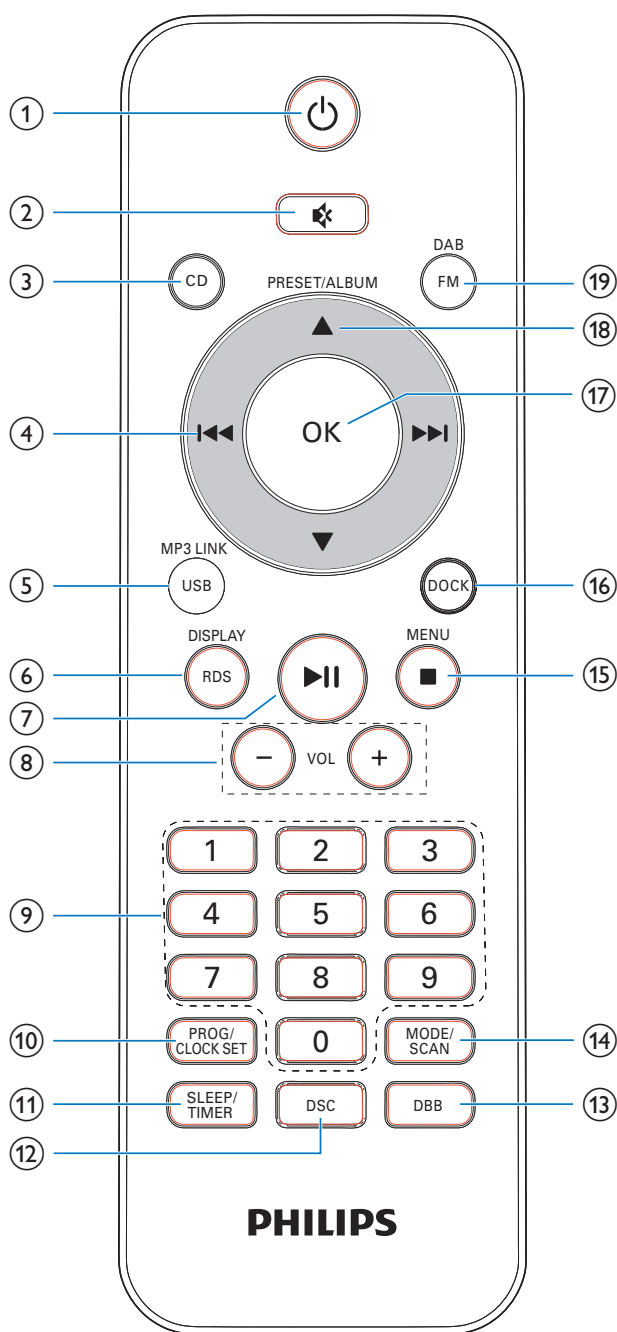
## Oversikt over hovedenheten



- ①
  - Koble til USB-enhet.
- ②
  - Kontakt til hodetelefon.
- ③
  - Slå enheten av/på.
  - Bytt til standbymodus.
- ④ **SOURCE**
  - Velg kilde: CD, USB, DAB+, FM, MP3-kobling eller dokkingstasjon.
- ⑤
  - Hopp til forrige/neste spor.
  - Søk i et spor / på en plate.
  - Still inn radiostasjoner.
  - Still klokkeslettet.
- ⑥ **OK /** 
  - Start/stopp avspilling.
  - Bekrefte valg.
  - Bytt mellom mono- og stereosending.

- ⑦ **MP3-LINK**
  - Koble til en ekstern lydenhet.
- ⑧ ▲
  - Åpne/lukk plateskuffen.
- ⑨ **VOLUME + / -**
  - Juster volumet.
- ⑩ **MENU / ■**
  - Åpne iPod-/iPhone-/iPad-menyen.
  - Tilgang til FM/DAB+-meny.
  - Stopp avspilling eller slett et program.
- ⑪ **Displaypanel**
  - Vis avspillingsinformasjon.
- ⑫ **Plateskuff**
- ⑬ **Dokkingstasjon for iPod/iPhone/iPad**
- ⑭ **DC IN**
  - Koble til strømmen.
- ⑮ **FM ANT**
  - Forbedre radiomottaket av FM/DAB+.
- ⑯ **FOR SOFTWARE UPDATE ONLY**
  - Oppdater programvare via USB-kontakt (hvis tilgjengelig).

## Oversikt over fjernkontrollen



- ① **⏻**
  - Slå enheten av/på.
  - Bytt til standbymodus.
- ② **🔇**
  - Demp / fjern demping av lyden.
- ③ **CD**
  - Velg CD-kilde.

- ④ **⏮ / ⏭**
- Hopp til forrige/neste spor.
  - Søk i et spor / på en plate.
  - Still inn radiostasjoner.
  - Still klokkeslettet.
- ⑤ **USB/MP3 LINK**
- Velg kilde for USB/MP3-kobling.
- ⑥ **RDS/DISPLAY**
- Vis RDS-informasjon for utvalgte FM-radiostasjoner.
  - Vis tids- og avspillingsinformasjon.
  - Vis DAB+-informasjon.
- ⑦ **▶ ||**
- Start/stopp avspilling.
- ⑧ **VOL +/-**
- Juster volumet.
- ⑨ **Numeric Keypad 0 - 9**
- Velg en sang direkte fra en plate / USB-enhet.
  - Velg en forhåndsinnstilt radiostasjon.
- ⑩ **PROG/CLOCK SET**
- Programmer spor.
  - Programmer radiostasjoner.
  - Still klokken.
- ⑪ **SLEEP/TIMER**
- Still inn søvntiden/alarmen.
- ⑫ **DSC**
- Velg en forhåndsinnstilt lydinnstilling.
- ⑬ **DBB**
- Slå dynamisk bassforsterkning av/på.
- ⑭ **MODE/SCAN**
- Velg en avspillingsmodus.
  - Skanne/lagre radiostasjoner automatisk.
- ⑮ **MENU/ ■**
- Åpne iPod-/iPhone-/iPad-menyen.
  - Tilgang til FM/DAB+-meny.
  - Stopp avspilling eller slett et program.
- ⑯ **DOCK**
- Velg iPod-/iPhone-/iPad-kilde.
- ⑰ **OK**
- Bekrefte valg.
  - Bytt mellom mono- og stereosending.
- ⑱ **▲ / ▼**
- Velg en forhåndsinnstilt radiostasjon.
  - Hopp til forrige/neste album.
- ⑲ **FM/DAB**
- Velg FM-/DAB+-kilde.

# 3 Komme i gang



## Forsiktig

- Dersom du ikke følger disse instruksjonene, kan det resultere i farlig strålingseksposering eller annen farlig bruk.

Følg alltid instruksjonene i dette kapittelet i rekkefølge.

## Plassering

Du kan plassere enheten på et flatt underlag eller montere enheten på en vegg.

## Veggmontering

Se instruksjonene for veggmontering, som du finner i pakken.

## Klargjøre FM-/DAB+-antenne

Du får bedre mottak hvis du trekker FM-/DAB+-antennen helt ut og justerer posisjonen.



## Merknad

- Plasser antennen så langt unna TV-apparater, videospillere eller andre strålingskilder som mulig for å unngå interferens.

## Klargjør fjernkontrollen

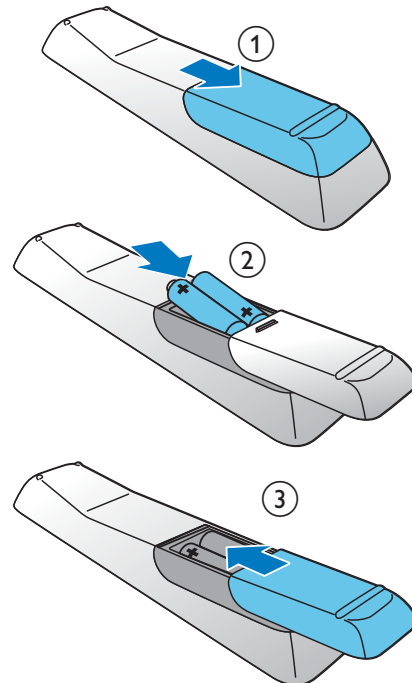


## Forsiktig

- Eksplosjonsfare! Ikke utsett batteriene for varme, sollys eller flammer. Brenn aldri batteriene.
- Fare for redusert batterilevetid. Ikke bland forskjellige typer batterier eller batterier av ulike merker.
- Fare for produktskade. Når fjernkontrollen ikke brukes over lengre perioder, må du ta ut batteriene.

Slik setter du batterier i fjernkontrollen:

- 1 Åpne batterirommet.
- 2 Sett inn to AAA-batterier med polene (+/-) riktig vei, som anvist.
- 3 Lukk batterirommet.



## Koble til strømmen



## Forsiktig

- Fare for produktskade. Kontroller at nettspenningen er den samme som spenningen som er angitt på baksiden eller undersiden av enheten.
- Fare for elektrisk støt. Trekk alltid støpselet ut av strømadapteren når du kobler fra strømledningen. Ikke dra i strømledningen.
- Før du kobler til strømadapteren, må du kontrollere at alle andre tilkoblinger er fullført.



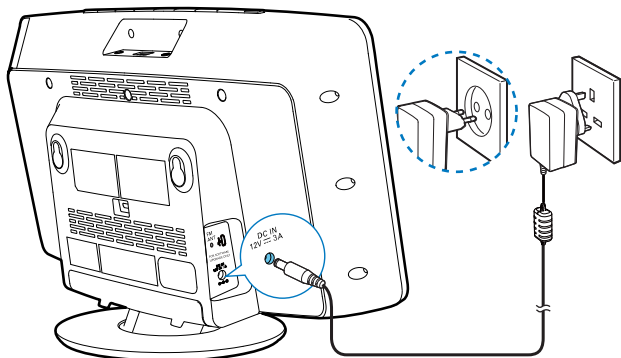
## Merknad

- Typeplaten finner du nederst på enheten.



Koble strømadapteren til:

- **DC IN**-kontakten på hovedenheten.
- vegguttaket.



## Still inn klokken

- 1 Trykk på  $\odot$  på enheten for å gå til standbymodus.  
↳ --:-- vises.
- 2 Trykk på og hold nede **CLOCK SET** på fjernkontrollen i to sekunder.  
↳ **[SET CLOCK]** (still klokken) ruller over displayet. Deretter blinker 12- eller 24-timersformatet.
- 3 Trykk på  $\lll$  /  $\ggg$  gjentatte ganger for å velge timeformat.
- 4 Trykk på **CLOCK SET** for å bekrefte.
- 5 Gjenta trinn 3–4 for å stille henholdsvis time og minutt.
- 6 Gjenta trinn 3–4 for å velge om du vil synkronisere tiden på denne enheten med DAB+-radiostasjoner:
  - **[DAB TIME SYNC [Y]]**: synkroniser tiden med DAB+-radiostasjoner automatisk.
  - **[DAB TIME SYNC [N]]**: deaktiver tidssynkroniseringen.

### Merknad

- Nøyaktigheten til den overførte tiden avhenger av DAB+-stasjonen som overfører tidssignalet.
- Hvis knappen ikke blir trykket på i løpet av 90 sekunder, går enheten automatisk ut av modusen for klokkeinnstilling.

## Slå på

Trykk på  $\odot$ .

↳ Enheten bytter til den sist valgte kilden.

### Merknad

- Trykk på **SOURCE** gjentatte ganger for å velge en kilde, eller på knappene for valg av kilde på fjernkontrollen.

## Bytte til ventemodus

Trykk på  $\odot$  på nytt for å gå til standbymodus.

↳ Klokken (hvis den er stilt inn) vises på displayet.

## 4 Spille av

### Spille av plater

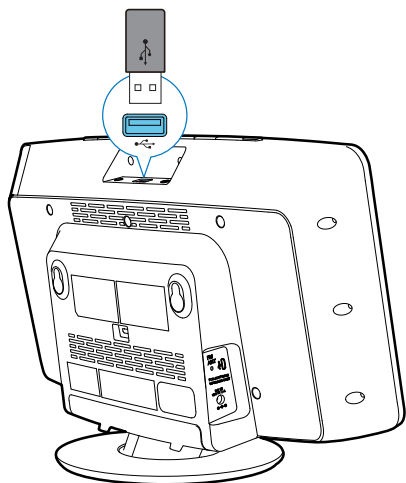
- 1 Trykk på **▲** for å åpne plateskuffen.
- 2 Sett inn en plate med siden med trykk vendt oppover.
- 3 Trykk på **▲** for å lukke plateskuffen.
- 4 Trykk på **CD** på fjernkontrollen for å velge platekilde.  
↳ **[Reading]** (leser) blinker i et øyeblikk, deretter begynner CDen å spille automatisk. Hvis ikke, trykker du på **▶||**.

### Spill av fra USB

#### Merknad

- Kontroller at USB-enheten inneholder spillbart lydinnhold.

- 1 Sett inn USB-enheten i kontakten .



- 2 Trykk på **USB** på fjernkontrollen for å velge USB-kilde.  
↳ Avspillingen starter automatisk. Hvis ikke, trykker du på **▶||**.

### Spille av iPod/iPhone/iPad

Du kan spille av lyd fra iPod/iPhone/iPad gjennom denne enheten.

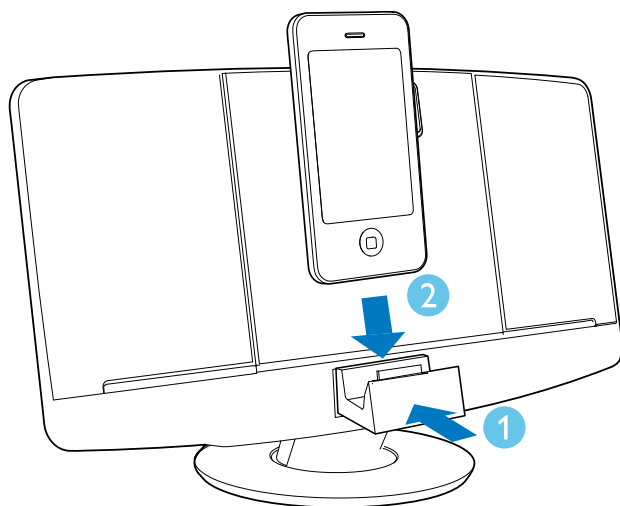
#### Kompatibel iPod/iPhone/iPad

Enheden støtter følgende iPod-, iPhone- og iPad-modeller:

Laget for:

- iPod touch (Første, andre, tredje og fjerde generasjon)
- iPod nano (Andre, tredje, fjerde, femte og sjette generasjon)
- iPhone 4
- iPhone 3GS
- iPhone 3G
- iPhone
- iPad 2
- iPad

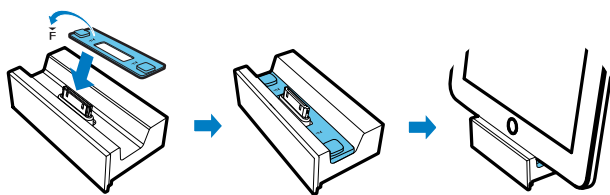
#### Sette i iPod/iPhone/iPad



- 1 Trykk på dokkingstasjonsrommet for å åpne det.
- 2 Sett iPod/iPhone/iPad i dokkingstasjonen.

## Sett inn gummiputen

Hvis det er nødvendig, setter du inn gummiputen som følger med for å holde iPad/iPad 2 stabil før du setter i iPad/iPad 2.



## Høre på iPod/iPhone/iPad

- 1 Kontroller at iPod/iPhone/iPad er koblet til riktig.
- 2 Trykk på **SOURCE** gjentatte ganger eller **DOCK** på fjernkontrollen for å velge iPod-/iPhone-/iPad-kilde.
- 3 Spill av sanger fra iPod/iPhone/iPad.
  - Trykk på **▶||** for å sette avspillingen på pause / fortsette avspillingen.
  - Trykk på **◀◀ / ▶▶** for å hoppe til et spor.
  - Trykk på og hold nede **◀◀ / ▶▶** for å søke under avspilling, og slipp for å gjenopprette normal avspilling.
  - Trykk på **MENU** for å gå tilbake til forrige iPod-/iPhone-/iPad-meny.
  - Trykk på **▲ / ▼** for å bla gjennom menyen.
  - Trykk på **OK** for å bekrefte et valg.

## Fjerne iPod/iPhone/iPad

Ta iPod/iPhone/iPad av dokkingstasjonen.

## Lade iPod/iPhone/iPad

### Merknad

- iPod med fargeskjerm, iPod classic og iPod med video er ikke kompatible med lading i dokkingstasjonen.

Når enheten er koblet til strøm, begynner iPod/iPhone/iPad i dokkingstasjonen å lade.



### Tips

- For noen iPod-modeller kan det ta opptil ett minutt før ladeindikatoren vises.

## Alternativer for avspilling

### Sett avspillingen på pause / fortsett avspillingen

Trykk på **▶||** under avspilling for å sette avspillingen på pause / fortsette avspillingen.

### Repeat (Gjenta)- / Shuffle (tilfeldig rekkefølge)-avspilling

- 1 Trykk på **MODE/SCAN** gjentatte ganger under avspilling for å velge et alternativ for repeat (gjenta) eller avspillingsmodusen shuffle (tilfeldig rekkefølge):
  - **ONE** : spiller den valgte sangen gjentatte ganger.
  - **ALB** : spiller alle sangene i det valgte albumet gjentatte ganger.
  - **ALL** : spiller alle sangene gjentatte ganger.
  - **SHUF** : spiller alle sangene i tilfeldig rekkefølge.
- 2 Du gjenoppretter normal avspilling ved å trykke på **MODE/SCAN** flere ganger til det ikke vises noen alternativer.

---

## Hopp til et spor

For CD:

Trykk på **◀◀ / ▶▶** for å velge et annet spor.

For MP3-plater og USB:

- 1 Trykk på **▲ / ▼** for å velge et album eller en mappe.
- 2 Trykk på **◀◀ / ▶▶** for å velge et spor / en fil.



### Tips

- Du kan også velge et spor direkte ved å trykke på en knapp på det numeriske tastaturet.

---

## Søke i et spor

- 1 Trykk på og hold nede **◀◀ / ▶▶** under avspilling.
- 2 Slipp for å gjenopprette normal avspilling.

---

## Programmere spor

Du kan programmere maks. 20 spor.

- 1 I CD-/USB-modus trykker du på **■** for å stoppe avspillingen, deretter trykker du på **PROG** for å aktivere programmeringsmodus.  
↳ **[PROG]** (programmere) vises.
- 2 For MP3-/WMA-spor trykker du på **▲ / ▼** for å velge et album.
- 3 Trykk på **◀◀ / ▶▶** for å velge et spor; og trykk deretter på **PROG** for å bekrefte.
- 4 Gjenta trinn 2 og 3 for å programmere flere spor.
- 5 Trykk på **▶||** for å spille de programmerte sporene.  
↳ **[PROG]** (programmere) vises under avspilling.
  - Trykk på **■** når avspillingen er stoppet for å slette programmet.

---

## Justere lyden

Du kan justere lydstyrken og velge lydeffekter under avspilling.

Funksjon	Handling
Øke/senke volumet	Trykk på <b>VOL +/-</b> .
Dempe/gjenopprette lyd	Trykk på <b>🔊</b> .
Slå dynamisk bassforsterkning av/på	Trykk på <b>DBB</b> .
Velge en lydeffekt: [POP] (pop) [JAZZ] (jazz) [CLASSIC] (klassisk) [ROCK] (rock) [FLAT] (flat)	Trykk på <b>DSC</b> gjentatte ganger.

---

## Vise forskjellig informasjon

Trykk på **DISPLAY** gjentatte ganger under avspilling for å vise tid og forskjellig informasjon.

# 5 Høre på DAB+-radio

DAB+ (Digital Audio Broadcasting) gjør det mulig å sende digitale radiosendinger gjennom et nettverk av sendere. Det gir deg flere valgmuligheter, bedre lyd kvalitet og mer informasjon.

## Stille inn DAB+-radiostasjoner

### Merknad

- Kontroller at antennen er dratt helt ut.

- 1 Trykk på **DAB/FM** gjentatte ganger for å velge DAB+-radio.
  - ↳ **[Full SCAN]** (fullstendig skanning) vises.
- 2 Trykk på **OK** for å starte fullstendig skanning.
  - ↳ Enheten lagrer alle DAB+-radiostasjonene automatisk, og sender deretter den første tilgjengelige stasjonen.
  - ↳ Stasjonslisten lagres i enheten. Neste gang du slår på enheten, skannes det ikke etter stasjoner.

### Merknad

- Hvis ingen DAB+-radiostasjon blir funnet, vises **[No DAB Station]** (ingen DAB+-stasjon), deretter vises **[FULL SCAN]** (fullstendig skanning) igjen.

Slik stiller du inn en stasjon fra listen over tilgjengelige stasjoner:

- 1 Trykk på **◀◀ / ▶▶** gjentatte ganger i DAB+-modus for å navigere gjennom tilgjengelige DAB+-stasjoner.

- 2 Trykk på **OK** for å bekrefte valget.

## Lagre DAB+-radiostasjoner automatisk

### Merknad

- Nye stasjoner og tjenester blir lagt til i DAB+-senderinger med jevne mellomrom. Du må foreta fullstendig skanning regelmessig for å gjøre nye DAB+-stasjoner og tjenester tilgjengelige.

Trykk på **SCAN** i DAB+-modus.

- ↳ Enheten skanner etter og lagrer alle tilgjengelige DAB+-radiostasjoner, og sender den første tilgjengelige stasjonen.

## Lagre DAB+-radiostasjoner manuelt

### Merknad

- Du kan programmere maks. 20 forhåndsinnstilte DAB+-stasjoner.

- 1 Still inn en DAB+-radiostasjon.
- 2 Trykk på og hold nede **PROG** i tre sekunder for å aktivere lagringsmodusen.
- 3 Trykk på **▲ / ▼** for å velge et forhåndsinnstilt tall.
- 4 Trykk på **PROG** for å bekrefte.
- 5 Gjenta trinnene ovenfor for å lagre andre DAB+-stasjoner.

### Merknad

- Du kan fjerne en forhåndsinnstilt DAB+-radiostasjon ved å lagre en annen stasjon på det samme stedet.

---

## Velge en forhåndsinnstilt DAB+-radiostasjon

Trykk på ▲ / ▼ i DAB+-modus for å velge et forhåndsinnstilt kanalnummer.

---

## Vise DAB+-informasjon

Mens du hører på DAB+-radio, trykker du på **DISPLAY** gjentatte ganger for å bla gjennom følgende informasjon (hvis tilgjengelig):

- ↳ stasjonsnavn
- ↳ Dynamisk etikettsegment (DLS)
- ↳ Signalstyrke
- ↳ Programtype (PTY)
- ↳ Gruppenavn
- ↳ Kanal og frekvens
- ↳ Hastighet for signalfeil
- ↳ Bithastighet og lydstatus
- ↳ Dato

---

## Bruke DAB+-menyen

- 1 I DAB+-modus trykker du på **MENU** for å få tilgang til DAB+-menyen.
- 2 Trykk på ◀◀ / ▶▶ for å bla gjennom menyalternativene:
  - **[Station list]** (stasjonsliste): stiller inn en DAB+-radiostasjon fra en liste over tilgjengelige DAB+-stasjoner, eller skanner DAB+-stasjoner hvis ingen stasjoner er lagret i listen.
  - **[Full scan]**: (fullstendig skanning) skanner og lagrer alle tilgjengelige DAB+-radiostasjoner.
  - **[Manual tune]**: (manuell innstilling) stiller inn en DAB+-stasjon manuelt.
  - **[Prune]**: (fjern) fjerner alle ugyldige stasjoner fra stasjonslisten.

- **[System]**: (system) justerer systeminnstillingene.

- 3 Trykk på **OK** for å velge et alternativ.
- 4 Hvis et underalternativ er tilgjengelig, gjentar du trinn 2 og 3.

### [System]

- **[Factory Reset]**: Tilbakestille alle innstillingene til fabrikkinnstilling.
- **[Software Upgrade]**: Oppdatere programvaren hvis tilgjengelig.
- **[SW version]**: Vise programvareversjonen for enheten.



### Merknad

- Hvis du ikke trykker på noen knapp i løpet av ti sekunder, lukkes menyen.

# 6 Høre på FM-radio

## Stille inn FM-radiostasjoner

### Merknad

- Plasser antennen så langt unna TV-apparater, videospillere eller andre strålingskilder som mulig.
- Kontroller at FM-antennen som følger med er riktig koblet til og trukket helt ut.

- 1 Trykk på **FM** for å velge FM-tunermodus.
- 2 Trykk på **◀◀ / ▶▶** og hold den nede i tre sekunder.
  - ↳ **[Scanning]** (skanning) vises.
  - ↳ Enheten stiller seg automatisk inn på en FM-stasjon med sterkt mottak.
- 3 Gjenta trinn 2 for å stille inn flere stasjoner.

**Slik stiller du inn en stasjon med svakt signal:**  
Trykk på **◀◀ / ▶▶** gjentatte ganger til du finner optimalt signal.

## Lagre FM-radiostasjoner automatisk

### Merknad

- Du kan programmere maks. 20 forhåndsinnstilte FM-stasjoner.

I FM-tunermodus trykker du på **MODE/SCAN** og holder den nede i tre sekunder.

- ↳ Enheten lagrer alle tilgjengelige FM-stasjoner automatisk og sender deretter den første tilgjengelige radiostasjonen.

## Lagre FM-radiostasjoner manuelt

- 1 I tunermodus stiller du inn en FM-stasjon.
- 2 Trykk på **PROG** for å aktivere programmeringsmodus.
  - ↳ **[PROG]** (programmere) blinker.
- 3 Trykk på **▲ / ▼** gjentatte ganger for å velge et kanalnummer.
- 4 Trykk på **PROG** på nytt for å bekrefte.
- 5 Gjenta trinn 1–4 for å lagre andre FM-stasjoner.

### Merknad

- Du kan fjerne en forhåndsagret stasjon ved å lagre en annen stasjon på det samme sted.

## Velge en forhåndsinnstilt radiostasjon

Trykk på **▲ / ▼** i tunermodus eller på de numeriske knappene for å velge et forhåndsinnstilt tall.

## Vise RDS-informasjon

RDS (Radio Data System) er en tjeneste som tillater FM-stasjoner å vise tilleggsinformasjon.

- 1 Stille inn en RDS-stasjon.
- 2 Trykk flere ganger på **RDS** for å bla gjennom følgende informasjon (hvis tilgjengelig):
  - ↳ Programtjeneste
  - ↳ Programtype som **[NEWS]** (nyheter), **[SPORT]** (sport), **[POP M]** (popmusikk) ...
  - ↳ Radiotekstmelding
  - ↳ Tid

## Velg stereo-/monosending

### Merknad

- Stereosending er standardinnstillingen for tunermodus.
- Bytt til monolyd for stasjoner med svake signaler for å bedre mottaket.

Trykk på **OK** gjentatte ganger i FM-tunermodus for å bytte mellom mono- og stereosending.

## Bruke FM-menyen

- 1 I FM-modus trykker du på **MENU** for å få tilgang til FM-menyen.
- 2 Trykk på **◀◀ / ▶▶** gjentatte ganger for å bla gjennom menyalternativene:
  - **[Scan setting]**
  - **[Audio setting]**
  - **[System]**
- 3 Trykk på **OK** for å velge et alternativ.
- 4 Gjenta trinn 2–3 hvis undermenyen er tilgjengelig under ett alternativ.

### Skanneinnstilling

- **[Strong stations only]:** (bare sterke stasjoner) skanner bare etter stasjoner med sterkt signal.
- **[All stations]:** (alle stasjoner) skanner etter alle tilgjengelige FM-radiostasjoner.

### Lydinntstilling

- **[Stereo allowed]:** Velge stereosending.
- **[Forced mono]:** Velge monosending.

# 7 Andre funksjoner

## Justere systeminnstillinger

- 1 Når **[System]**-menyen vises i FM-/DAB+-modus, trykker du på **◀◀ / ▶▶** gjentatte ganger for å velge et alternativ.
- 2 Trykk på **OK** for å bekrefte valget.

<b>[Factory Reset]</b>	<b>[Yes]</b>	Tilbakestill alle innstillingene til fabrikkinnstillingene.
	<b>[No]</b>	Avbryt.
<b>[SW version]</b>		Vis programvareversjon.
<b>[Software Upgrade]</b>	<b>[Yes]</b>	Velg å oppdatere programvaren.
	<b>[No]</b>	Avbryt.

## Oppdatere programvare (hvis tilgjengelig)

Programvareoppgradering for radioen kan bli tilgjengelig i fremtiden. Hvis du registrerer produktet på webområdet til Philips ([www.philips.com/welcome](http://www.philips.com/welcome)) med en gyldig e-postadresse, kan du motta varsel om programvareoppdatering. Eller du kan besøke webområdet til Philips ofte for å undersøke om det finnes informasjon om oppdatering.

### Registrer produktet

- 1 Gå til [www.philips.com/welcome](http://www.philips.com/welcome).
- 2 Klikk på koblingen **Registrer produktet** (ordene i navnet på koblingen kan variere på forskjellige språk).
- 3 Logg inn med kontoen din på websiden som kommer opp.




- Hvis du ikke har en konto hos Club Philips, må du opprette en på dette Webområdet.

- 4 Søk etter produktet ditt med **DCB2070/10** som nøkkelord.
- 5 Klikk på koblingen med søkeresultater for å gå til websiden hvor du kan registrere produktet ditt.
- 6 Fyll inn nødvendig informasjon om dette produktet for å fullføre registreringen.

### Oppdatere programvaren via USB-porten

Følg disse trinnene for å oppgradere programvaren til mikrosystemet:

- 1 Gå til [www.philips.com/welcome](http://www.philips.com/welcome).
- 2 Logg inn med kontoen din hos Club Philips.
  - ↳ Støtteinformasjon om det registrerte produktet ditt vises.
- 3 Last ned den siste programvareversjonen.
- 4 Bruk datamaskinen din til å laste ned den nyeste programvaren, deretter kobler du enheten til PCen via  (USB)-kontakten.
- 5 Trykk på **MENU** i DAB+-modus.
- 6 Velg **[SYSTEM]** (system) > **[Upgrade? Yes]** (oppgradere? Ja).
  - ↳ vises det en bekreftelse.
- 7 Velg **[Yes]** for å gå til oppgraderingsfasen.
  - Trykk på **◀◀ / ▶▶** for å velge et alternativ. For å bekrefte et valg, trykker du på **OK**.
- 8 Når oppgraderingen er fullført, starter enheten på nytt.

#### Merknad

- Hvis du velger å oppdatere programvaren uten å laste ned den nyeste programvaren eller koble til PCen via USB-porten, må du slå av og starte enheten på nytt.
- Hvis oppgraderingen avbrytes ved et uhell, må du slå av enheten og installere programvaren på nytt. Hvis ikke fungerer ikke radioen som normalt.

## Stille inn alarm-timer

Denne enheten kan brukes som alarm-timer. Du kan velge CD, FM-radio, iPod/iPhone/iPad, DAB eller USB som alarmkilde.

#### Merknad

- Kontroller at du har stilt inn klokken riktig.

- 1 Trykk inn og hold nede **TIMER** i standbymodus til **[SET TIMER]** (still inn timer) ruller over skjermen.
  - ↳ **[SELECT SOURCE]** (velg kilde) vises.
- 2 Trykk på **SOURCE** gjentatte ganger eller knappene for kildevalg på fjernkontrollen for å velge en kilde: plate, FM-radio, iPod/iPhone/iPad, DAB+ eller USB.
- 3 Trykk på **TIMER** for å bekrefte.
  - ↳ Timesifrene blinker.
- 4 Trykk på **◀◀ / ▶▶** gjentatte ganger for å stille inn time.
- 5 Trykk på **TIMER** for å bekrefte.
  - ↳ Minuttsifrene blinker.
- 6 Gjenta trinn 4-5 for å stille inn minutt.
- 7 Gjenta trinn 4-5 for å justere alarmvolumet.



## Merknad

- Hvis ingen knapper blir trykket på i løpet av 90 sekunder, går enheten automatisk ut av modus for alarminnstilling.
- Hvis iPod/iPhone/iPad er valgt som alarmkilde, og du har opprettet en spilleliste kalt PHILIPS i iTunes og importert den til iPod/iPhone/iPad, våkner du opp til en tilfeldig sang i spillelisten.
- Hvis du ikke har opprettet en spilleliste kalt PHILIPS på iPod/iPhone/iPad, eller ingen sanger er lagret i spillelisten, våkner du til sangen du hørte på sist på iPod/iPhone/iPad.

### Aktivere eller deaktivere alarmen

Trykk på **TIMER** gjentatte ganger i standbymodus for å aktivere eller deaktivere alarmen.

↳  vises når alarmen er aktivert.



## Tips

- Hvis CD/USB/dokkingstasjon/DAB+-radio er valgt som alarmkilde og lyden ikke kan spilles av, aktiveres FM-radio automatisk.

## Stille inn sleep timer



## Merknad

- Kontroller at du har stilt inn klokken riktig.

Når enheten er slått på, trykker du på **SLEEP** gjentatte ganger for å velge sleep timerperioden (i minutter).

↳ Når sleep timer er aktivert, vises **zZ**.



## Tips

- Du deaktiverer sleep timer ved å trykke på **SLEEP** gjentatte ganger til **[OFF]** (av) vises.

## Spille av fra en ekstern lydenhet

Med denne enheten kan du spille av lyd fra en ekstern lydkilde, som en MP3-spiller.

- 1 Koble den medfølgende kabelen for MP3-koblingen til
  - **MP3-LINK**-kontakten.
  - kontakten til hodetelefoner til en ekstern enhet.
- 2 Trykk på **USB/MP3 LINK** gjentatte ganger for å velge MP3-koblingsmodus.
- 3 Spille av fra den eksterne enheten (se i brukerhåndboken til enheten).

## Slik lytter du med hodetelefoner

Koble en hodetelefon til kontakten  på enheten.

# 8 Produktinformasjon

## Merknad

- Produktinformasjon kan endres uten varsel.

## Spesifikasjoner

### Forsterker

Anslått utgangseffekt	2 x 10 W RMS
Frekvenssvar	80 Hz–16 kHz, ± 3 dB
Signal-til-støy-forhold	≥ 60 dB
Inngang for MP3-kobling	0,5 V RMS 20 kohm

### Plate

Lasertype	Halvleder
Platediameter	12 cm / 8 cm
Plater som støttes	CD-DA, CD-R, CD-RW, MP3-CD, WMA-CD
Audio DAC	24 biter / 44,1 kHz
Total harmonisk forvrengning	< 1,5 % (1 kHz)
Frekvenssvar	60 Hz – 16 kHz
S/N-forhold	> 55 dBA

### Tuner (FM)

Innstillingsområde	FM: 87,5–108 MHz, DAB+: 174,92–239,20 MHz
Innstillingsnett	50 KHz

Følsomhet	
- Mono, 26 dB signal-til-støy-forhold	< 22 dBf
- Stereo, 46 dB signal-til-støy-forhold	< 43 dBf

Valgbarhet for søk > 28 dBf

Total harmonisk forvrengning < 3 %

Signal-til-støy-forhold > 50 dB

Antall forhåndsinnstillinger 20 (FM)

20 (DAB+)

## Generell informasjon

Vekselstrøm	Modell: AS360–120–AD300: Inngang: 100–240 V ~, 50/60 Hz, 1,2 A Utgang: 12 V = 3 A
-------------	---

Effektforbruk i driftsmodus 30 W

Effektforbruk i standbymodus ≤ 1 W

Mål  
- Hovedenhet 400 x 235 x 98 mm  
(B x H x D)

Vekt  
- Med emballasje 3,9 kg  
- Hovedenhet 2,2 kg

## Informasjon om USB-spillbarhet

### Kompatible USB-enheter:

- USB-flash-minne (USB1.1)
- USB-flash-spillere (USB1.1)
- minnekort (krever kortleser for å fungere med denne enheten)

### Støttede formater:

- USB- eller minnefilformat FAT12, FAT16, FAT32 (sektorstørrelse: 512 byte)

- MP3-bithastighet (datahastighet): 32–320 kbps og variabel bithastighet
- WMA v9 eller eldre
- Mappe som inneholder maks. 8 nivåer
- Antall album/mapper: maks. 99
- Antall spor/titler: maks. 999
- ID3-tag v. 2.0 eller senere
- Filnavn i Unicode UTF8 (maks. lengde: 16 byte)

#### Ikke-støttede formater:

- Tomme album: Et tomt album er et album som ikke inneholder MP3- / WMA-filer, og vises ikke på skjermen.
- Det hoppes over filformater som ikke støttes. For eksempel blir Word-dokumenter (.doc) eller MP3-filer med filnavnet .dlf ignorert og ikke spilt av.
- AAC-, WAV-, PCM-lydfiler
- DRM-beskyttede WMA-filer (.wav, .m4a, .m4p, .mp4, .aac)
- WMA-filer i format uten datatap (lossless)

## MP3-plateformater som støttes

- ISO9660, Joliet
- Maks. antall titler: 999 (avhengig av lengden på filnavnet)
- Maks. antall album: 99
- Samplingsfrekvenser som støttes: 32 kHz, 44,1 kHz, 48 kHz
- Bithastigheter som støttes: 32~320 (kbps), variable bithastigheter

## 9 Feilsøking



### Advarsel

- Fjern aldri dekselet på dette apparatet.

Du må aldri forsøke å reparere systemet selv hvis du fortsatt vil beholde garantien. Hvis det oppstår problemer når du bruker dette apparatet, bør du kontrollere de følgende punktene før du ber om service. Hvis problemet ikke blir løst, bør du gå til Philips' webområde ([www.philips.com/welcome](http://www.philips.com/welcome)). Når du kontakter Philips, må du sørge for at apparatet er i nærheten, og at modellnummeret og serienummeret er tilgjengelig.

#### Ikke strøm

- Kontroller at strømkontakten til enheten er ordentlig tilkoblet.
- Kontroller at strømuttaket har strøm.
- Som en strømsparingsfunksjon slår systemet seg av automatisk 15 minutter etter at avspillingen tar slutt og ingen kontroller har blitt brukt.

#### Ikke lyd eller dårlig lyd.

- Juster volumet.
- Koble fra hodetelefonene.

#### Enheten svarer ikke

- Ta ut støpselet og sett det inn igjen, og slå deretter på enheten på nytt.
- Som en strømsparingsfunksjon slår systemet seg av automatisk 15 minutter etter at avspillingen tar slutt og ingen kontroller har blitt brukt.

#### Fjernkontrollen virker ikke

- Før du trykker på en funksjonsknapp, må du velge den riktige kilden med fjernkontrollen i stedet for hovedenheten.
- Reduser avstanden mellom fjernkontrollen og enheten.
- Sett inn batteriene med polene riktig (tegnene +/-) som vist.
- Bytt ut batteriet.

- Rett fjernkontrollen direkte mot sensoren foran på enheten.

#### Ingen plate funnet

- Sett inn en plate.
- Kontroller om platen er lagt inn opp ned.
- Vent et øyeblikk til fuktkondensen på linsen er borte.
- Sett inn en ny plate, eller rengjør platen.
- Bruk en fullført CD eller en riktig formatert plate.

#### Noen filer i USB-enheten kan ikke vises

- Antallet mapper eller filer på USB-enheten har overskredet en bestemt grense. Dette er ikke en feil ved utstyret.
- Formatene på disse filene støttes ikke.

#### USB-enheten støttes ikke

- USB-enheten er ikke kompatibel med enheten. Prøv en annen.

#### Radiosignalet er svakt

- Øk avstanden mellom enheten og TVen eller videospilleren.
- Forleng FM-antennen helt.

#### Timeren fungerer ikke

- Still klokken riktig.
- Slå på timeren.

#### Innstillingen for klokken/timeren er slettet

- Strømtilførselen har blitt forstyrret, eller strømledningen har blitt koblet fra.
- Nullstill klokken/timeren.

# 10 Merknad

Eventuelle endringer som ikke er uttrykkelig godkjent av Philips Consumer Lifestyle, kan frata brukeren autorisasjon til å bruke utstyret.



Dette produktet er i samsvar med kravene for radioforstyrrelser i EU.

Dette produktet er i samsvar med kravene i følgende direktiver og retningslinjer: 2004/108/EF og 2006/95/EF



Produktet er utformet og produsert med materialer og deler av svært høy kvalitet som kan resirkuleres og gjenbrukes.



når et produkt er merket med dette symbolet, en søppeldunk med kryss over, betyr det at produktet dekkes av EU-direktiv 2002/96/EF. Finn ut hvor du kan levere inn elektriske og elektroniske produkter til gjenvinning i ditt lokalmiljø.

Følg de lokale reglene, og ikke kast gamle produkter sammen med det vanlige husholdningsavfallet. Hvis du deponerer gamle produkter riktig, bidrar du til å forhindre negative konsekvenser for helse og miljø.



Produktet inneholder batterier som omfattes av EU-direktiv 2006/66/EF, og som ikke kan deponeres i vanlig husholdningsavfall. Gjør deg kjent med lokale regler om innsamling av batterier. Riktig deponering bidrar til å forhindre negative konsekvenser for helse og miljø.

## Miljøinformasjon

All unødvendig emballasje er utelatt. Vi har forsøkt å gjøre emballasjen enkel å dele i tre materialer: papp (eske), polystyrenskum (buffer) og polyetylen (poser, beskyttende skumlag). Systemet består av materialer som kan resirkuleres og gjenbrukes hvis det demonteres av fagfolk. Gjør deg kjent med lokale bestemmelser før du kaster emballasjematerialer, oppbrukte batterier og gammelt utstyr.



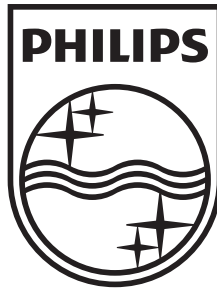
Uautorisert kopiering eller kopiering av kopibeskyttet materiale inkludert dataprogrammer, filer, kringkastinger og lydopptak, kan betraktes som en overtredelse av opphavsretten, noe som er en straffbar handling. Dette utstyret bør ikke brukes til slike formål.



Made for iPod, Made for iPhone og Made for iPad innebærer at et elektronisk tilbehør har blitt spesifikt utformet for å kobles til henholdsvis iPod, iPhone eller iPad, og er sertifisert av utvikleren at den innfrir standardene for ytelse fra Apple. Apple er ikke ansvarlig for bruken av denne enheten eller hvorvidt enheten samsvarer med sikkerhetsstandarder eller lovbestemte standarder. Vær oppmerksom på at bruken av dette tilbehøret med iPod eller iPhone kan påvirke trådløs ytelse. iPod og iPhone er varemerker tilhørende Apple Inc. og er registrert i USA og andre land. iPad er et varemerke tilhørende Apple Inc.

**Apparatet inneholder denne etiketten:**





© 2011 Koninklijke Philips Electronics N.V.

All rights reserved.

DCB2070\_10\_UM\_V2.1

