

Aina apuna

Rekisteröi tuote, voit käyttää tukipalvelua osoitteessa
www.philips.com/support



HTB3510
HTB3540
HTB3570

Käyttöopas

PHILIPS

Sisällysluettelo

1 Tärkeää	2	6 Ohjelmiston päivittäminen	27
Turvallisuus	2	Ohjelmistoversion tarkistaminen	27
Tuotteen huolto	3	Ohjelmiston päivittäminen USB- liitännän kautta	27
Ympäristöstä huolehtiminen	3	Päivitä ohjelmisto internetin kautta	28
3D-terveysvaroitus	3		
2 Kotiteatterijärjestelmä	4	7 Tuotetiedot	29
Päälaite	4		
Kaukosäädin	4	8 Vianmääritys	33
Liittimet	5		
3 Liittäminen ja määrittäminen	7	9 Huomaus	35
Kaiuttimien liittäminen	7	Tekijänoikeus	35
Liittäminen televisioon	8	Avoimen lähdekoodin ohjelmisto	35
Äänen liittäminen televisiosta tai muista laitteista	9	Vaatimustenmukaisuus	35
Kaiuttimien asetusten määrittäminen	10	Tavaramerkit	36
Määritä EasyLink (HDMI-CEC-ohjaus)	10		
Kotiverkkoon liittäminen ja asetusten määrittäminen	11	10 Kielikoodi	37
4 Kotiteatterin käyttäminen	13	11 Hakemisto	38
Koti-valikon käyttö	13		
Levyt	13		
Datatiedostot	15		
USB-muistilaitteet	16		
Ääni-, video- ja kuva-asetukset	16		
Radio	17		
MP3-soitin	18		
Hallinta älypuhelimella	18		
Tietokoneen selaaminen DLNA:n kautta	20		
Äänen valitseminen	22		
5 Asetusten muuttaminen	24		
Kieliasetukset	24		
Kuva- ja videoasetukset	24		
Ääniasetukset	25		
Lapsilukkoasetukset	25		
Näyttöasetukset	25		
Virransäätöasetukset	25		
Kaiutinasetukset	26		
Oletusasetusten palauttaminen	26		

1 Tärkeää

Perehdy kaikkiin ohjeisiin, ennen kuin alat käyttää tätä laitetta. Takuu ei ole voimassa, jos vika johtuu siitä, että ohjeita ei ole noudatettu.

Turvallisuus

Sähköiskun tai tulipalon vaara!

- Älä altista tuotetta tai lisätarvikkeita sateelle tai vedelle. Älä aseta nestettä sisältäviä astioita kuten maljakoita tuotteen lähelle. Jos nesteitä kaatuu tuotteen päälle tai sisään, irrota laite heti verkkopistorasiasta. Ota yhteys Philipsin asiakastukeen, jotta tuote tarkastetaan ennen käyttöä.
- Älä aseta tuotetta tai lisätarvikkeita avotulen tai muiden lämmönlähteiden lähelle tai suoraan auringonvaloon.
- Älä koskaan aseta esineitä ilmastointiaukkoihin tai muihin tuotteen aukkoihin.
- Kun järjestelmän virta katkaistaan laitteen katkaisimesta tai irrottamalla pistoke, laite on helppo ottaa uudelleen käyttöön.
- Akkuja tai paristoja (asennettu) ei saa altistaa korkeille lämpötiloille, esimerkiksi auringonvalolle tai tulelle.
- Irrota tuotteen virtajohto pistorasiasta ennen ukkosmyrskyä.
- Irrota virtajohto aina vetämällä pistokkeesta, ei johdosta.

Oikosulun tai tulipalon vaara!

- Ennen kuin liität tuotteen pistorasiaan, varmista, että virran jännite vastaa laitteen takaseinään tai pohjaan painettua arvoa. Älä liitä tuotetta pistorasiaan, jos jännite ei ole sama.

Loukkaantumisen tai kotiteatterijärjestelmän vaurioitumisen vaara!

- Käytä seinälle kiinnitettävän tuotteen kiinnittämiseen ainoastaan tuotteen mukana toimitettua telineettä. Kiinnitä järjestelmä seinään, joka kestää tuotteen

ja telineen painon. Koninklijke Philips Electronics N.V. Philips ei vastaa virheellisestä seinäkiinnityksestä, jonka seurauksena tapahtuu onnettomuus tai vahinko.

- Kiinnitä jalustalle kiinnitettävät kaiuttimet ainoastaan laitteen mukana toimitettuihin jalustoihin. Kiinnitä jalustat kaiuttimiin tiukasti. Sijoita asennetut jalustat tasaiselle pinnalle, joka kestää kaiuttimen ja jalustan yhteispainon.
- Älä koskaan aseta tuotetta tai muita esineitä virtajohtojen tai muiden elektronisten laitteiden päälle.
- Jos tuotetta kuljetetaan alle 5 °C:n lämpötilassa, poista tuote pakkauksesta ja anna sen lämmetä huoneenlämpöiseksi ennen sen liittämistä virtalähteeseen.
- Näkyvää ja näkymätöntä lasersäteilyä, kun laite on auki. Vältä altistumista säteelle.
- Älä kosketa levykelkan sisäistä optista linssiä.
- Jotkin tämän tuotteen osat on voitu valmistaa lasista. Estä loukkaantuminen ja vahingot käsittelemällä tuotetta varovasti.

Ylikuumentumisen vaara!

- Älä koskaan asenna tuotetta ahtaaseen tilaan. Jätä tuotteen ympärille vähintään 10 cm tilaa, jotta ilma pääsee kiertämään. Varmista, että verhot tai muut esineet eivät peitä tuotteen ilmastointiaukkoja.

Saastumisen vaara!

- Käytä aina samanlaisia paristoja yhdessä (älä sekoita esimerkiksi vanhoja ja uusia tai hiili- ja alkalipohjaisia paristoja keskenään).
- Räjähdyksen vaara, jos paristot asetetaan paikalleen väärin. Vaihda vain samanlaiseen tai vastaavaan.
- Poista käytetyt paristot kaukosäätimestä. Poista paristot myös, jos tiedät, ettei kaukosäädintä käytetä pitkään aikaan.
- Paristot ovat ongelmajätettä: toimita käytetyt paristot asianmukaiseen keräyspisteeseen.

Paristojen nielemisvaara!

- Tuote/kaukosäädin saattaa sisältää nappipariston, jonka voi vahingossa niellä.

Pidä paristot aina poissa lasten ulottuvilta! Nieltä paristo voi aiheuttaa vakavan vamman tai kuoleman. Pariston nieleminen voi kahdessa tunnissa aiheuttaa vakavia sisäisiä palovammoja.

- Jos epäilet, että paristo on nieltä tai joutunut mihin tahansa ruumiin aukkoon, mene välittömästi lääkäriin.
- Kun vaihdat paristot, pidä aina kaikki uudet ja käytetyt paristot lasten ulottumattomissa. Varmista paristojen vaihtamisen jälkeen, että paristolokero menee kunnolla kiinni.
- Jos paristolokeroa ei saa kunnolla kiinni, lopeta tuotteen käyttäminen. Pidä tuote poissa lasten ulottuvilta ja ota yhteyttä valmistajaan.



Tämä on LUOKAN II laite, jossa on kaksoiseristys ja jossa ei ole maadoitusta.

Tuotteen huolto

- Älä aseta levykelkkaan muita esineitä kuin levyjä.
- Älä aseta naarmuuntuneita tai haljenneita levyjä levykelkkaan.
- Poista levyt levykelkasta, jos laite on käyttämättä pitkään.
- Puhdista laitetta vain mikrokuutiinilla.

Ympäristöstä huolehtiminen



Tuotteen suunnittelussa ja valmistuksessa on käytetty laadukkaita materiaaleja ja osia, jotka voidaan kierrättää ja käyttää uudelleen.



Tuotteeseen kiinnitetty yliiviivatu roskakorin kuva tarkoittaa, että tuote kuuluu Euroopan parlamentin ja neuvoston direktiivin 2002/96/EY soveltamisalaan. Tutustu paikalliseen sähkö- ja elektroniikkalaitteiden keräysjärjestelmään. Toimi paikallisten sääntöjen mukaan äläkä hävitä vanhoja tuotteita talousjätteiden mukana. Tuotteen asianmukainen hävittäminen auttaa vähentämään ympäristölle ja ihmisille mahdollisesti koituvia haittavaikutuksia.



Tuotteessa on akkuja tai paristoja, joita EU:n direktiivi 2006/66/EY koskee. Niitä ei saa hävittää tavallisen kotitalousjätteen mukana. Tutustu paikalliseen akkujen ja paristojen keräysjärjestelmään. Hävittämällä tuotteet oikein ehkäiset ympäristö- ja henkilöhaittoja.

3D-terveysvaroitus

Jos sinulla tai perheenjäsenilläsi on ollut epileptisiä tai valonarkuuteen liittyviä kohtauksia, puhu lääkärin kanssa, ennen kuin altistut vilkkuville valonlähteille, nopeille kuvasarjoille tai 3D-kuvalle.

Jos haluat välttää epämukavaa oloa, kuten huimausta, päänsärkyä tai poissaolevuutta, älä katso 3D-kuvaa pitkään yhtäjaksoisesti. Jos tunnet huonovointisuutta, lopeta 3D-kuvan katselu äläkä aloita heti mitään mahdollisesti vaarallisia toimia (kuten ajaminen autolla), ennen kuin oireet loppuvat. Jos oireet jatkuvat, puhu lääkärin kanssa, ennen kuin jatkat 3D-kuvan katselua.

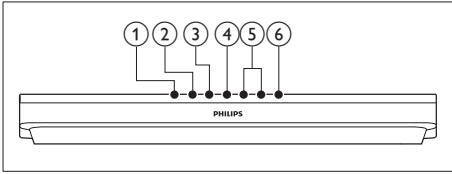
Vanhempien on tarkkailtava lapsiaan 3D-katselun aikana ja varmistettava, että he eivät kärsi edellä mainituista oireista. 3D-kuvan katselemista ei suositella alle 6-vuotiaille lapsille, koska heidän näkönsä ei ole vielä täysin kehittynyt.

2 Kotiteatterijärjestelmä

Olet tehnyt erinomaisen valinnan ostaessasi Philipsin laitteen. Hyödynnä Philipsin tuki (esim. ilmoitus laitteiden ohjelmistopäivityksistä) ja rekisteröi laitteesi osoitteessa www.philips.com/welcome.

Päälaite

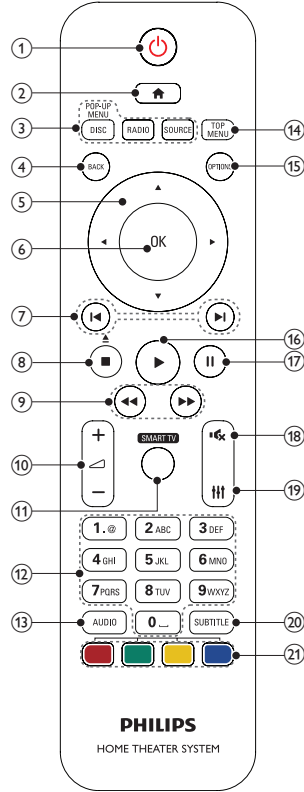
Tämä osa sisältää päälaitteen esittelyn.



- ① ▲ (Ava/Sulje)
Levykelkan avaaminen tai sulkeminen.
- ② ►|| (Toisto/Tauko)
Läyn toistamisen aloittaminen, keskeyttäminen ja jatkaminen.
- ③ ■ (Pysäytä)
Toiston keskeyttäminen.
- ④ SOURCE
Kotiteatterin ääni- tai videolähteen valitseminen.
- ⑤ ▲/▼ (Äänenvoimakkuus)
Äänenvoimakkuuden lisääminen tai vähentäminen.
- ⑥ ⏻ (Valmiustila)
Kotiteatterin käynnistäminen tai sen siirtäminen valmiustilaan.

Kaukosäädin

Tämä osa sisältää kaukosäätimen esittelyn.



- ① ⏻ (Valmiustila)
 - Kotiteatterin käynnistäminen tai sen siirtäminen valmiustilaan.
 - Kun EasyLink on käytössä, paina painiketta vähintään kolmen sekunnin ajan, jotta kaikki liitetyt HDMI CEC -yhteensopivat laitteet siirtyvät valmiustilaan.
- ② 🏠 (Koti)
Aloitussyökin avaaminen.

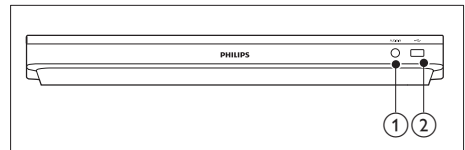
- ③ **SOURCE-painikkeet**
- **DISC/POP-UP MENU** : vaihtaa levytilaan. Levyvalikon käyttö tai siitä poistuminen levyn toiston aikana.
 - **RADIO** : vaihtaa FM-radioon.
 - **SOURCE**: valitse äänitulolähde.
- ④ **BACK**
- Palaaminen edelliseen valikkonäyttöön.
 - Radiotilassa poista pikavalinta-asema pitämällä painiketta alhaalla.
- ⑤ **Navigointipainikkeet**
- Valikoissa siirtyminen.
 - Radiotilassa voit aloittaa automaattihauun painamalla vasemmalle tai oikealle.
 - Radiotilassa voit virittää radiotaajuuksia painamalla ylös- tai alaspäin.
- ⑥ **OK**
- Merkinnän tai valinnan vahvistaminen.
- ⑦ **◀ / ▶ (Edellinen/Seuraava)**
- Siirtyminen edelliseen tai seuraavaan kappaleeseen, osaan tai tiedostoon.
 - Radiotilassa pikavalinta-aseman valitseminen.
- ⑧ **■ (Pysäytä) / ▲ (Avaa/Sulje)**
- Toiston keskeyttäminen.
 - Avaa tai sulje levykelkka painamalla 3 sekunnin ajan.
- ⑨ **◀◀ / ▶▶ (Pikahaku taaksepäin / Pikahaku eteenpäin)**
- Haku taakse- tai eteenpäin. Hakunopeus muuttuu toistuvasti painettaessa.
- ⑩ **⚡ +/- (Äänenvoimakkuus)**
- Äänenvoimakkuuden lisääminen tai vähentäminen
- ⑪ **SMART TV**
- Tämä toiminto ei ole käytettävissä tässä versiossa.
- ⑫ **Aakkosnumeeriset painikkeet**
- Arvojen tai kirjainten kirjoittaminen (kuten tekstiviestit).

- ⑬ **AUDIO**
- Äänen kielen tai kanavan valitseminen.
- ⑭ **TOP MENU**
- Levyn päävalikon käyttö.
- ⑮ **OPTIONS**
- Useampien toistovaihtoehtojen käyttäminen levyä tai USB-muistilaitetta toistettaessa.
 - Radiotilassa pikavalinta-aseman asettaminen.
- ⑯ **▶ (Toistaminen)**
- Toiston aloittaminen tai jatkaminen.
- ⑰ **|| (Keskeytys)**
- Toiston keskeyttäminen.
- ⑱ **✶ (Mykistys)**
- Mykistä tai palauta ääni.
- ⑲ **≡**
- Äänivalintojen käyttö tai niistä poistuminen.
- ⑳ **SUBTITLE**
- Videon tekstityskielen valitseminen.
- ㉑ **Väripainikkeet**
- Blu-ray-levyjen tehtävien tai valintojen valinta.

Liittimet

Tämä osa sisältää kotiteatterin liitäntöjen esittelyn.

Etupaneelin liitännät

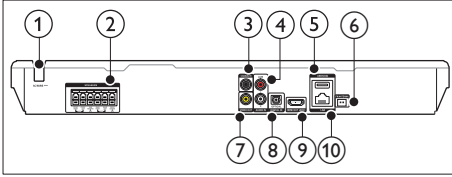


- ① **AUDIO IN**
- Äänitulo MP3-soittimesta (3,5 mm:n liitäntä).

- ② **USB**
- USB-muistilaitteen ääni-, video- tai kuvatulona.
 - Kytke USB-muistilaite, jos haluat käyttää BD-Live-sisältöä.

- ⑩ **LAN**
- Laajakaistamodeemin tai -reitittimen LAN-tuloliitäntä.

Taustapaneelin liitännät



- ① **AC MAINS**
Kiinteä virtajohto.
- ② **SPEAKERS**
Toimitettujen kaiuttimien ja subwooferin liitäntä.
- ③ **DIGITAL IN-COAXIAL**
Television tai digitaalisen laitteen koaksiaalilähdön liitäntä.
- ④ **AUDIO IN-AUX**
Television tai analogisen laitteen analogisen äänilähdön liitäntä.
- ⑤ **USB(VOD)**
USB-paikka muistilaitteelle. USB-muistilaitteen avulla voidaan vuokrata Internetin videoita.
- ⑥ **FM ANTENNA**
Kytke tuotteen mukana toimitettu FM-antenni.
- ⑦ **VIDEO OUT**
Television komposiittivideotulon liitäntä.
- ⑧ **DIGITAL IN-OPTICAL**
Television tai digitaalisen laitteen optisen äänilähdön liitäntä.
- ⑨ **HDMI OUT (ARC)**
Television HDMI-tulon liitäntä.

3 Liittäminen ja määrittäminen

Tämän osan avulla voit liittää kotiteatterin televisioon ja muihin laitteisiin ja tehdä määritykset.

Lue kotiteatterisi ja lisäosien perusliittämisestä pikaoppaasta.

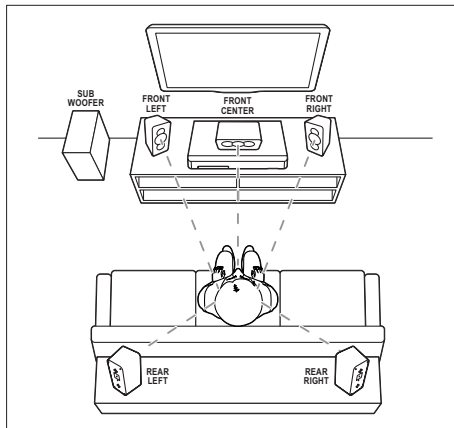
Huomautus

- Tunniste- ja tehotiedot on mainittu laitteen takana olevassa arvokilvessä.
- Varmista ennen liittäntöjen tekemistä, että kaikki laitteet on irrotettu virtalähteestä.

Kaiuttimien liittäminen

Kaiutinkaapeli värivärikodit helpottavat kytkemistä. Liitä kaiutin kotiteatteriin yhdistämällä kaiutinkaapelit samanvärisiin liittäntöihin.

Kaiuttimen sijainnilla on suuri merkitys Surround-äänivaikutelmaa määritettäessä. Saat parhaan äänentoiston, kun käännät kaikki kaiuttimet istumapaikkaa kohti ja sijoitat ne korvan korkeudelle.



*Kaiuttimen todellinen muoto voi poiketa yllä olevasta kuvasta.

Huomautus

- Surround-äänien vaikuttavat mm. huoneen muoto ja koko, seinien ja sisäkaton tyyppi, ikkunat ja heijastavat pinnat sekä kaiutinakustiikka. Etsi ihanneasetukset omaan tilanteeseesi kokeilemalla kaiuttimien eri sijainteja.

Sijoita kaiuttimet näiden yleisten ohjeiden mukaisesti.

- 1** Istuimen sijainti:
Tämä on kuuntelualueesi keskus.
- 2** **FRONT CENTER** (etukeskikaiutin) -kaiutin:
Aseta keskikaiutin suoraan istuimen eteen joko TV:n ylä- tai alapuolelle.
- 3** **FRONT LEFT** (etuvasen)- ja **FRONT RIGHT** (etuoikea) -kaiuttimet:
Sijoita vasen ja oikea kaiutin eteen yhtä kauas keskikaiuttimesta. Varmista, että vasen ja oikea kaiutin ja keskikaiutin ovat yhtä kaukana istuimesta.
- 4** **REAR LEFT** (takavasen). ja **REAR RIGHT** (takaoikea) -kaiuttimet:
Aseta surround-takakaiuttimet istuimen vasemmalle ja oikealle puolelle joko samaan linjaan istuimen kanssa tai hieman sen taakse.

- 5 SUBWOOFER** (subwoofer):
Sijoita subwoofer vähintään metrin päähän television vasemmalle tai oikealle puolelle. Jätä se noin kymmenen senttimetrin päähän seinästä.

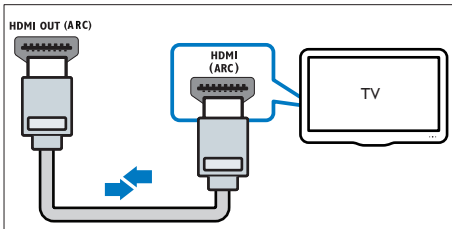
Liittäminen televisioon

Voit katsella videoita liittämällä kotiteatterin televisioon. Voit kuunnella television ääntä kotiteatterin kaiuttimista. Käytä kotiteatterin ja television laadukkainta liittintä.

1. vaihtoehto: TV:n liittäminen HDMI-liitäntään (ARC)

Laadukkaita videoita

Kotiteatteri tukee HDMI-versiota Audio Return Channel (ARC). Jos televisio on HDMI ARC -yhteensopiva, voit kuunnella television ääntä kotiteatterista käyttämällä yhtä HDMI-kaapelia.



- 1 Jos käytät nopeaa HDMI-kaapelia, liitä se kotiteatterin **HDMI OUT (ARC)**-liitäntään ja television **HDMI ARC**-liitäntään.
 - TV:n **HDMI ARC**-liittimessä voi olla toisenlainen merkintä. Lisätietoja on television käyttöoppaassa.
- 2 Ota HDMI-CEC-toiminnot käyttöön televisiossa. Lisätietoja on television käyttöoppaassa.
 - HDMI-CEC on ominaisuus, jonka avulla HDMI:llä liitettyjä CEC-yhteensopivia laitteita voidaan ohjata samalla kaukosäätimellä, kuten äänenvoimakkuuden säätöä varten

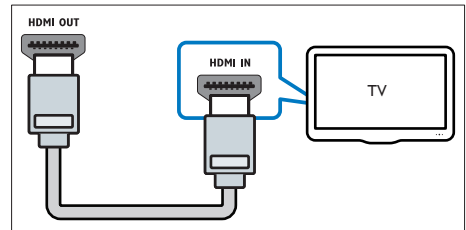
sekä TV:ssä että kotiteatterissa. (katso 'Määritä EasyLink (HDMI-CEC-ohjaus)' sivulla 10)

- 3 Jos et kuule television ääntä kotiteatterista, määritä ääni manuaalisesti. (katso 'Äänen määrittäminen' sivulla 11)

Vaihtoehto 2: liittäminen televisioon HDMI-kaapelilla

Laadukkaita videoita

Jos TV ei ole HDMI ARC -yhteensopiva, liitä kotiteatteri televisioon HDMI-vakioliitännällä.



- 1 Jos käytät nopeaa HDMI-kaapelia, liitä se kotiteatterin **HDMI OUT (ARC)**-liitäntään ja television **HDMI**-liitäntään.
- 2 Liitä äänikaapeli, jos haluat kuunnella television ääntä kotiteatterista. (katso 'Äänen liittäminen televisioon tai muista laitteista' sivulla 9)
- 3 Ota HDMI-CEC-toiminnot käyttöön televisiossa. Lisätietoja on television käyttöoppaassa.
 - HDMI-CEC on ominaisuus, jonka avulla HDMI:llä liitettyjä CEC-yhteensopivia laitteita voidaan ohjata samalla kaukosäätimellä, kuten äänenvoimakkuuden säätöä varten sekä TV:ssä että kotiteatterissa. (katso 'Määritä EasyLink (HDMI-CEC-ohjaus)' sivulla 10)
- 4 Jos et kuule television ääntä kotiteatterista, määritä ääni manuaalisesti. (katso 'Äänen määrittäminen' sivulla 11)

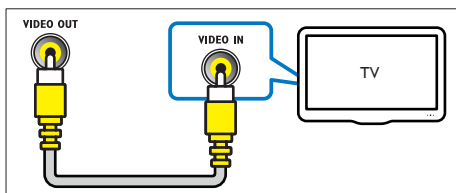
Huomautus

- Jos televisiossa on DVI-liitäntä, voit käyttää kotiteatterin televisioon HDMI-DVI-sovittimella. Kaikkia ominaisuuksia ei ehkä ole saatavilla.

3. vaihtoehto: television liittämisen komposiittivideoliitäntään

Peruslaatuinen video

Jos televisiossa ei ole HDMI-liittimiä, käytä komposiittivideoliitäntää. Komposiittiliitäntä ei tue teräväpiirtovideoita.



- 1 Jos käytät komposiittivideokaapelia, liitä se kotiteatterin **VIDEO OUT**-liitäntään ja television **VIDEO IN**-liitäntään.
 - Komposiittivideoliitännässä voi olla merkintä **AV IN**, **COMPOSITE** tai **BASEBAND**.
- 2 Liitä äänikaapeli, jos haluat kuunnella television ääntä kotiteatterista. (katso 'Äänen liittäminen televisiosta tai muista laitteista' sivulla 9)
- 3 Kun katsot TV-ohjelmia, valitse oikea äänitulo painamalla kotiteatterin **SOURCE**-painiketta toistuvasti.
- 4 Kun katsot videoita, valitse televisiossa oikea videotulo. Lisätietoja on television käyttöoppaassa.

Äänen liittäminen televisiosta tai muista laitteista

Voit toistaa television tai jonkin toisen laitteen ääntä kotiteatterin kautta.

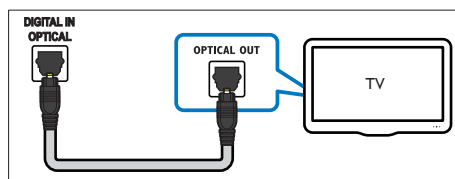
Käytä television, kotiteatterin ja muiden laitteiden laadukkainta liitäntää.

Huomautus

- Kun kotiteatteri ja TV on liitetty HDMI ARC -liitännän kautta, ääniliitäntää ei tarvita (katso '1. vaihtoehto: TV:n liittäminen HDMI-liitäntään (ARC)' sivulla 8).

1. vaihtoehto: äänen liittäminen digitaalisella optisella kaapelilla

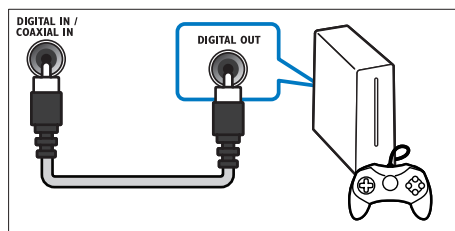
Laadukain ääni



- 1 Liitä optinen kaapeli kotiteatterin **OPTICAL IN**-liitäntään ja television tai muun laitteen **OPTICAL OUT**-liitäntään.
 - Digitaalisessa optisessa liitännässä voi olla merkintä **SPDIF** tai **SPDIF OUT**.

2. vaihtoehto: äänen liittäminen digitaalisella koaksiaalikaapelilla

Laadukain ääni



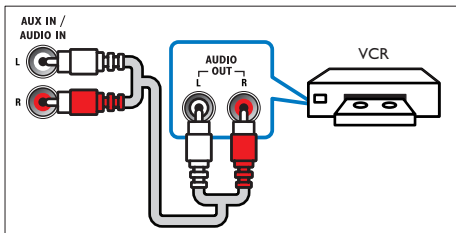
- 1 Liitä koaksiaalikaapeli kotiteatterin **COAXIAL**-liitäntään ja television tai muun laitteen **COAXIAL/DIGITAL OUT**-liitäntään.

- Digitaalisessa koaksiaaliliitännässä voi olla merkintä **DIGITAL AUDIO OUT**.

3. vaihtoehto: äänen liittäminen analogisilla äänikaapeleilla

Peruslaatuinen ääni

- 1 Liitä analoginen kaapeli kotiteatterin **AUX**-liitäntöihin ja television tai muun laitteen **AUDIO OUT**-liitäntöihin.



Kaiuttimien asetusten määrittäminen

Määritä kaiuttimet manuaalisesti mukautettua surround-ääntä varten.

Ennen aloittamista

Tee tarvittavat liitännät pikaoppaan ohjeiden mukaan ja valitse sitten televisiossa kotiteatterin lähde.

- 1 Paina **▲ (Koti)** -painiketta.
- 2 Valitse **[Asennus]** ja paina sitten **OK**-painiketta.
- 3 Valitse **[Ääni] > [Kaiuttimien määrittäminen]**.
- 4 Kirjoita jokaisen kaiuttimen etäisyys, kuuntele koeääniä ja muuta äänenvoimakkuutta. Etsi ihanneasetukset kokeilemalla kaiuttimia eri sijainneissa.

Määritä EasyLink (HDMI-CEC-ohjaus)

Tämä kotiteatteri tukee Philips EasyLink -toimintoa, joka käyttää HDMI-CEC (Consumer Electronics Control) -protokollaa. HDMI:n avulla liitettyjä EasyLink-yhteensopivia laitteita voidaan ohjata yhdellä kaukosäätimellä.

Huomautus

- Eri valmistajat käyttävät HDMI-CEC -toiminnosta eri nimiä. Lisätietoja laitteesta on laitteen käyttöoppaassa.
- Philips ei takaa 100-prosenttista yhteensopivuutta kaikkien HDMI CEC -laitteiden kanssa.

Ennen aloittamista

- Liitä kotiteatteri ja HDMI-CEC-yhteensopiva laite HDMI-liitäntällä.
- Tee tarvittavat liitännät pikaoppaan ohjeiden mukaan ja valitse sitten televisiossa kotiteatterin lähde.

EasyLinkin ottaminen käyttöön

- 1 Paina **▲ (Koti)** -painiketta.
- 2 Valitse **[Asennus]** ja paina sitten **OK**-painiketta.
- 3 Valitse **[EasyLink] > [EasyLink] > [On]**.
- 4 Ota HDMI-CEC-ohjaus käyttöön televisiossa ja muissa laitteissa. Lisätietoja on TV:n tai muiden laitteiden käyttöoppaassa.
 - Aseta television äänilähdöksi Vahvistin (TV-kaiuttimien sijaan). Lisätietoja on television käyttöoppaassa.


EasyLink-ohjaimet

EasyLink-ominaisuuden avulla voit hallita yhdellä kaukosäätimellä kotiteatteria, televisiota ja muita liitettyjä HDMI-CEC-yhteensopivia laitteita.

- **[1 kosk. toisto]** (Yhden painikkeen toisto): Kun levy on levykelkassa, palauta TV valmiustilasta painamalla **▶ (Toistaminen)** -painiketta ja aloita levyn toistaminen.


- **[1 kosk. valmius]** (Yhden painikkeen valmiustila): Jos yhden painikkeen valmiustila otetaan käyttöön kotiteatterissa, voit siirtää laitteet valmiustilaan TV:n tai muiden HDMI-CEC-laitteiden kaukosäätimellä.
- **[Äänentoistohallinta]** (Äänentoiston hallinta): Jos äänentoiston hallinta otetaan käyttöön, liitetyn laitteen ääni toistetaan kotiteatterin kaiuttimien kautta automaattisesti, kun käynnistät toiston laitteessa.
- **[Äänitulon määrittäminen]** (Äänitulon määrittäminen): Jos äänentoiston hallinta ei toimi, määritä liitetty laite oikeaan äänituloliittämään kotiteatterissa (katso 'Äänen määrittäminen' sivulla 11).

Huomaus

- Muuta EasyLink-ohjauksen asetuksia painamalla  (Koti) ja valitse **[Asennus]** > **[EasyLink]**.

Äänen määrittäminen

Jos liitetyn laitteen ääni ei kuulu kotiteatterin kaiuttimista, toimi seuraavasti:

- tarkista, että EasyLink on otettu käyttöön kaikissa laitteissa (katso 'Määritä EasyLink (HDMI-CEC-ohjaus)' sivulla 10) ja aseta television äänilähdöksi Vahvistin (TV-kaiuttimien sijaan). Lisätietoja on television käyttöoppaassa.
 - Määritä EasyLink-äänentoistohallinta.
- 1 Paina  (Koti) -painiketta.
 - 2 Valitse **[Asennus]** ja paina sitten **OK**-painiketta.
 - 3 Valitse **[EasyLink]** > **[Äänentoistohallinta]** > **[On]**.
 - Voit toistaa ääntä TV:n kaiuttimista valitsemalla **[Ei]**. Ohita seuraavat vaiheet.
 - 4 Valitse **[EasyLink]** > **[Äänitulon määrittäminen]**.
 - 5 Liitä liitettyjen laitteiden äänitulot kotiteatteriin näyttöön tulevien ohjeiden mukaisesti.

- Jos liität kotiteatterin television **HDMI ARC** -liittämään, varmista, että television ääni on liitetty kotiteatterin ARC-tuloon.

Kotiverkkoon liittäminen ja asetusten määrittäminen

Kun liität kotiteatterin verkkoreittimeen, verkkoyhteyden kautta käytettävissäsi on

- Multim mediasisällön suoratoisto (katso 'Tietokoneen selaaminen DLNA:n kautta' sivulla 20)
- Hallinta älypuhelimella (katso 'Hallinta älypuhelimella' sivulla 18)
- BD Live -sovellukset (katso 'Blu-ray-levyjen BD-Live-palvelut' sivulla 14)
- Ohjelmistopäivitys (katso 'Päivitä ohjelmisto internetin kautta' sivulla 28)

Varoitus

- Tutustu verkkoreittimeen, mediapalvelinohjelmistoon ja verkon toimintaperiaatteisiin. Lue tarvittaessa verkkokomponenttien mukana toimitetut asiakirjat. Philips ei vastaa tietojen katoamisesta tai vahingoittumisesta.

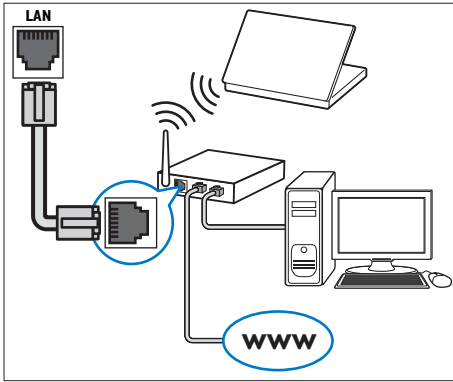
Ennen aloittamista

- Tee tarvittavat liitännät pikaoppaan ohjeiden mukaan ja valitse sitten televisiossa kotiteatterin lähde.

Kiinteän verkon määrittäminen

Vaatimukset

- Verkkokaapeli (suora RJ45-kaapeli).
- Verkkoreititin (DHCP käytössä).



- 1 Liitä verkkokaapeli kotiteatterin LAN-liitäntään ja verkkoreitittimeen.
- 2 Paina **🏠 (Koti)** -painiketta.
- 3 Valitse **[Asennus]** ja paina sitten **OK**-painiketta.
- 4 Valitse **[Verkko] > [Verkkoasennus] > [Kiinteä (Ethernet)]**.
- 5 Suorita asennus loppuun noudattamalla näytön ohjeita.
 - Jos yhteyden muodostaminen epäonnistuu, valitse **[Yritä uudelleen]** ja paina sitten **OK**-painiketta.
- 6 Valitse **[Lopeta]** ja poistu painamalla **OK**-painiketta.
 - Katsele verkkoasetuksia valitsemalla **[Asennus] > [Verkko] > [Näytä verkkoasetukset]**.

Mukauta verkon nimi

Nimeä kotiteatteri, jotta sen tunnistaminen kotiverkosta on helpompaa.

- 1 Paina **🏠 (Koti)** -painiketta.
- 2 Valitse **[Asennus]** ja paina sitten **OK**-painiketta.
- 3 Valitse **[Verkko] > [Anna laitteelle nimi:]**.
- 4 Paina **Aakkosnumeeriset painikkeet**-painiketta ja kirjoita nimi.
- 5 Valitse **[Valmis]** ja poistu painamalla **OK**-painiketta.

4 Kotiteatterin käyttäminen

Tässä luvussa on tietoja siitä, miten kotiteatterilla voi toistaa mediaa useista eri lähteistä.

Ennen aloittamista

- Suorita pikaoppaassa ja tässä käyttöoppaassa kuvatut tarvittavat liitännät.
- Lopeta ensiasennus. Ensiasennus tulee näkyviin, kun käynnistät kotiteatterin ensi kertaa tai jos et tee asennusta loppuun.
- Valitse televisiossa kotiteatterin lähde (esimerkiksi HDMI, AV IN).

Koti-valikon käyttö

Aloitusvalikon kautta voit helposti tarkastella liitettyjä laitteita, asetuksia ja kotiteatterin muita hyödyllisiä ominaisuuksia.

- 1 Paina **▲ (Koti)** -painiketta.
↳ Aloitusvalikko tulee näkyviin.
- 2 Valitse **Navigointipainikkeet** ja **OK**, kun haluat valita jonkin seuraavista:
 - **[tsta Levy]**: Käynnistä levyn toisto.
 - **[selaa USB:tä]**: Avaa USB-sisältöselaimen.
 - **[Smart TV]**: Tämä toiminto ei ole käytettävissä tässä versiossa.
 - **[selaa tietok]**: Avaa tietokoneen sisältöselaimen.
 - **[Asennus]**: Avaa valikkoja, joissa voit muuttaa videon, äänen tai muiden toimintojen asetuksia.
- 3 Poistu painamalla **▲ (Koti)**.

Levyt


Kotiteatterisi toistaa DVD-, VCD-, CD- ja Blu-ray-levyjä. Se toistaa myös kotitekoisia levyjä,

kuten valokuvia, videota ja musiikkia sisältäviä CD-R-levyjä.

- 1 Aseta levy kotiteatteriin.
- 2 Jos levyn toisto ei ala automaattisesti, paina **DISC**-painiketta tai valitse **[tsta Levy]** aloitusvalikosta.
- 3 Toistoa hallitaan kaukosäätimellä (katso 'Toistopainikkeet' sivulla 13).
 - Blue-ray-levyä toistettaessa on normaalia, että kuuluu vähän hurinaa. Tämä ei tarkoita, että kotiteatteri on viallinen.


Toistopainikkeet

Painike	Toimenpide
Navigointipainikkeet	Valikoissa siirtyminen. Ylös/alas:Kuvan kiertäminen myötä- tai vastapäivään.
OK	Merkinnän tai valinnan vahvistaminen.
▶ (Toistaminen)	Toiston aloittaminen tai jatkaminen.
 	Toiston keskeyttäminen.
■ / ▲	Toiston keskeyttäminen. Avaa tai sulje levykelkka painamalla 3 sekunnin ajan.
◀ / ▶	Siirtyminen edelliseen tai seuraavaan kappaleeseen, osaan tai tiedostoon.
◀◀ / ▶▶	Pikakelaus taakse- tai eteenpäin. Haku taakse- tai eteenpäin, kun video keskeytetään.
SUBTITLE	Videon tekstityskielen valitseminen.
DISC/ POP-UP MENU	Levyvalikon käyttäminen tai sulkeminen.

Painike	Toimenpide
 OPTIONS	Lisäasetusten käyttäminen ääni-, video- tai mediatiedostoja toistettaessa (katso 'Ääni-, video- ja kuva-asetukset' sivulla 16).

Kuvan ja äänen tahdistaminen

Jos ääntä ja videota ei ole tahdistettu, viivytää ääntä siten, että se on samassa tahdissa kuvan kanssa.


- 1 Paina  -painiketta.
- 2 Valitse **AUD SYNC** ja paina sitten **OK**-painiketta.
- 3 Tahdista ääni videokuvan kanssa painamalla **Navigointipainikkeet**-painiketta (ylös/alas).
- 4 Vahvista valinta painamalla **OK**.

Blu-ray 3D -levyn toistaminen

Kotiteatteri toistaa Blu-ray 3D -videota. Lue 3D-terveysvaroitus ennen 3D-levyn toistamista.

Vaatimukset

- 3D-TV.
- 3D-TV:n kanssa yhteensopivat 3D-lasit.
- 3D Blu-ray -video
- Nopea HDMI-kaapeli


- 1 Liitä kotiteatteri 3D-yhteensopivaan televisioon nopealla HDMI-kaapelilla.
- 2 Varmista, että 3D-videoasetukset on otettu käyttöön. Paina  (**Koti**) ja valitse **[Asennus] > [Video] > [Katso 3D-videota] > [Auto]**.
 - Toista 3D-levyjä 2D-tilassa valitsemalla **[Ei]**.
- 3 Toista Blu-ray 3D-levy ja laita 3D-silmälasit päähän.
 - Video näkyy 2D:nä videohaun aikana ja tietyissä toistotiloissa. Videonäyttö palaa 3D-tilaan, kun jatkat toistoa.

Huomautus

- Vältä välkkymistä muuttamalla näytön kirkkautta.

Blu-ray-levyjen lisänäkömät



Jos Blu-ray-levy tukee Lisänäkömää, voit katsella pienessä ikkunassa lisämateriaaleja, kuten kommentteja. Lisänäkömää kutsutaan myös nimellä Picture-in-Picture.

- 1 Ota Lisänäkömä käyttöön Blu-ray-levyvalikosta.
- 2 Kun toistat elokuvaa, paina  **OPTIONS**.
↳ Asetusvalikko avautuu.
- 3 Valitse **[PIP-valinta] > [PIP]**.
 - Videon mukaan näytetään PIP-valikko [1] tai [2].
 - Poista Lisänäkömä käytöstä valitsemalla **[Ei]**.
- 4 Valitse **[2. äänen kieli]** tai **[2. tekstityskieli]**.
- 5 Valitse kieli ja paina **OK**-painiketta.

Blu-ray-levyjen BD-Live-palvelut

Jos Blu-ray-levyllä on BD-Live-sisältöä, voit käyttää lisäominaisuuksia, joita ovat esimerkiksi internet-keskustelu ohjaajan kanssa, uusimmat elokuvatrailerit, pelit, taustakuvat ja soittoäänät. BD-Live-palvelut ja sisältö vaihtelevat levyittäin.

Vaatimukset


- Blu-ray-levy, jossa on BD-Live-sisältöä.
 - USB-muistilaite, jossa on vähintään 1 Gt muistia.
- 1 Liitä kotiteatteri kotiverkkoon ja internetiin (katso 'Kotiverkkoon liittäminen ja asetusten määrittäminen' sivulla 11).
 - 2 Liitä USB-muistilaite kotiteatterin etupaneelissa olevaan  (**USB**) -liitäntään BD-Live-sisällön lataamista varten.
 - 3 Paina  (**Koti**) -painiketta ja valitse **[Asennus] > [Lisäasetukset] > [BD-Live-suojaus] > [Ei]**.

- Poista BD-Live käytöstä valitsemalla [On].

4 Valitse levyvalikosta BD-Live-kuvake ja paina sitten **OK**-painiketta.
 ↳ BD-Live alkaa latautua. Latausaika riippuu levyistä ja Internet-yhteydestä.

5 Selaa BD-Live-palvelua
Navigationipainikkeet-painikkeella ja valitse vaihtoehto **OK**-painikkeella.

Huomautus

- Tyhjennä muistilaitteen muisti painamalla  (Koti) ja valitse [Asennus] > [Lisäasetukset] > [Tyhjennä muisti].

Datatiedostot

Kotiteatteri toistaa kuva-, ääni- ja videotiedostoja levyltä tai USB-muistilaitteesta. Ennen kuin toistat tiedoston, tarkista, että kotiteatterisi tukee sen tiedostomuotoa (katso 'Tiedostomuodot' sivulla 29).

- 1 Toista tiedostot levyltä tai USB-muistilaitteesta.
- 2 Keskeytä toisto: ■
 - Aloittaaksesi toiston uudeleen siitä missä pysäytit videon, paina ► (**Toistaminen**).
 - Toista video alusta painamalla **OK**.

Huomautus

- Jotta voit toistaa DivX:n DRM -suojattuja tiedostoja, liitä kotiteatteri televisioon HDMI-kaapelilla.

Tekstitys

Jos video sisältää tekstityksen useilla kielillä, valitse tekstityksen kieli.

Huomautus

- Varmista, että tekstitystiedostolla on täsmälleen sama nimi kuin videotiedostolla. Jos videotiedoston nimi on esimerkiksi elokuva.avi, anna tekstitystiedostolle nimeksi elokuva.srt tai elokuva.sub.
- Kotiteatteri tukee seuraavia tiedostomuotoja: .srt, .sub, .txt, .ssa, .aas, .smi ja .sami. Jos tekstit eivät näy oikein, vaihda merkistö.

- 1 Toistaessasi videota valitse kieli painamalla **SUBTITLE**.
- 2 Jos DivX- tai RMVB/RM-videon tekstitykset eivät näy oikein, vaihda merkistö seuraavien vaiheiden mukaisesti.
- 3 Paina **OPTIONS**-painiketta.
 ↳ Asetusvalikko avautuu.
- 4 Valitse [**Merkistö**] ja valitse sitten merkistö, joka tukee tekstitystä.

Eurooppa, Intia, latinalainen Amerika ja Venäjä

Merkistö	Kieli
[Vakio]	englanti, albania, tanska, hollanti, suomi, ranska, gaeli, saksa, italia, kurdi (latinalainen), norja, portugali, espanja, ruotsi, turkki
[Keski-Eurooppa]	Keski-Eurooppa: albania, kroaatti, tšekki, hollanti, englanti, saksa, unkar, iiri, puola, romania, slovakki, sloveeni ja sorbi
[Kyrillinen]	Bulgaria, valkovenäjä, englanti, makedonia, moldavia, venäjä, serbia ja ukraina
[Kreikka]	kreikka
[baltialainen]	viro, latvia ja liettua

DivX:n VOD-koodi

Ennen kuin ostat DivX-videoita ja katselet niitä kotiteatterijärjestelmälläsi, rekisteröi kotiteatterisi DivX VOD -koodia käyttäen osoitteessa www.divx.com.

- 1 Paina  (**Koti**) -painiketta.

- Valitse [**Asennus**] ja paina sitten **OK**-painiketta.
- Valitse [**Lisäasetukset**] > [**DivX® VOD Code**].
 - ↳ Kotiteatterin DivX VOD -rekisteröintikoodi näkyy ruudussa.

USB-muistilaitteet

Toista kuva-, ääni- ja videotiedostoja, jotka on tallennettu USB-muistilaitteeseen, kuten MP4-soittimeen tai digitaalikameraan.

Vaatimukset

- USB-muistilaite, joka on FAT- tai NTFS-alustettu ja joka on yhteensopiva Mass Storage Class -luokan kanssa.
- Mediatiedosto yhdessä tuetuista tiedostomuodoista (katso 'Tiedostomuodot' sivulla 29).



Huomautus

- Jos käytät USB-jatkokaapelia, USB-keskitintä tai useiden USB-muistikorttien lukijaa, USB-muistilaitetta ei ehkä voida tunnistaa.

- 1 Liitä USB-muistilaite kotiteatterin -liitäntään.
- 2 Paina (**Koti**) -painiketta.
- 3 Valitse [**selaa USB:tä**] ja paina sitten **OK**-painiketta.
 - ↳ Sisältöselain tulee näyttöön.
- 4 Valitse tiedosto ja paina **OK**-painiketta
- 5 Ohjaa toistoa toistopainikkeilla (katso 'Toistopainikkeet' sivulla 13).

Ääni-, video- ja kuva-asetukset

Käytä lisäominaisuuksia toistaessasi kuva-, ääni- tai videotiedostoja levyltä tai USB-muistilaitteesta.

Ääniasetukset

Toista ääniraita, levy tai kansio uudelleen toistaessasi ääntä.

- 1 Paina **OPTIONS** toistuvasti, kun haluat selata seuraavia toimintoja:
 - Toista nykyinen raita tai tiedosto uudelleen.
 - Levyn tai kansion kaikkien raitojen uusintatoisto.
 - Toistotilan poistaminen käytöstä.

Videoasetukset

Valitse videotoiston aikana esimerkiksi tekstitys, äänen kieli, aikahaku ja kuva-asetuksia. Videolähteestä riippuen jotkut asetukset eivät ole saatavilla.

- 1 Paina **OPTIONS**.
 - ↳ Videoasetusvalikko tulee näkyviin.
- 2 Painamalla **Navigointipainikkeet** ja **OK** voit vaihtaa:
 - [**Äänen kieli**]: Videon ääniraidan kielen valitseminen.
 - [**Tekstityskieli**]: Videon tekstityskielen valitseminen.
 - [**Tekstityksen siirto**]: Tekstityksen sijainnin säätäminen ruudussa.
 - [**Tiedot**]: Nykyisten toistotietojen näyttäminen.
 - [**Merkistö**]: Valitse DivX-tekstitystä tukeva merkistö.
 - [**Aikahaku**]: Siirtyminen videon tiettyyn kohtaan antamalla kohtauksen ajan.
 - [**2. äänen kieli**]: Valitse 2. äänen kieli Blu-ray-videolle.
 - [**2. tekstityskieli**]: Valitse 2. tekstityskieli Blu-ray-videolle.
 - [**Nimike**]: Tietyn nimikkeen valitseminen.
 - [**Osat**]: Tietyn osan valitseminen.
 - [**Kulmaluettelo**]: Toisen kamerakulman valitseminen.
 - [**Valikot**]: Levyvalikon näyttö.

- **[PIP-valinta]:** Näytä Kuva kuvassa -ikkuna, kun toistetaan Blu-ray-levyä, joka tukee Bonusnäkyä.
- **[Zoom]:** Zoomaaminen videon kohtaukseen tai kuvaan. Paina **Navigointipainikkeet** (vasen/oikea) ja valitse zoomauskerroin.
- **[Toista]:** Osan tai nimikkeen uusintatoisto.
- **[Toista A-B]:** Kahden pisteen merkitseminen osan tai raidan sisällä uusintatoistoa varten tai toistotilan poistaminen käytöstä.
- **[Kuva-asetukset]:** Esimääritetyn väriasetuksen valitseminen.

Kuva-asetukset

Katsellessasi kuvia zoomaa kuvaa, kierrä sitä, lisää animaatio diaesitykseen ja säädä kuva-asetuksia.

- 1 Paina **OPTIONS**-painiketta.
↳ Kuva-asetusvalikko avautuu.
- 2 Valitse ja säädä seuraavia asetuksia painamalla **Navigointipainikkeet** ja **OK**:
 - **[Kierrä +90]:** Kuvan kierto 90 astetta myötäpäivään.
 - **[Kierrä -90]:** Kuvan kierto 90 astetta vastapäivään.
 - **[Zoom]:** Zoomaaminen videon kohtaukseen tai kuvaan. Paina **Navigointipainikkeet** (vasen/oikea) ja valitse zoomauskerroin.
 - **[Tiedot]:** Kuvatietojen näyttö.
 - **[Dian kesto]:** Näyttönopeuden valitseminen kuvaesityksen jokaiselle kuvalle.
 - **[Dian animointi]:** Kuvaesityksen animoinnin valitseminen.
 - **[Kuva-asetukset]:** Esimääritetyn väriasetuksen valitseminen.
 - **[Toista]:** Valitun kansion uusintatoisto.

Musiikkidiaesitys

Jos kuva- ja äänitiedostot ovat samalla levyllä tai USB-muistilaitteessa, voit luoda musiikkidiaesityksen.

- 1 Valitse ääniraita ja paina **OK**-painiketta.
- 2 Paina **BACK** ja siirry kuvakansioon.
- 3 Valitse valokuva ja aloita diaesitys painamalla **▶ (Toistaminen)** -painiketta.
- 4 Pysäytä diaesitys painamalla **■** -painiketta.
- 5 Pysäytä musiikin toisto painamalla **■** -painiketta.

Huomautus

- Varmista, että kotiteatteri tukee kuva- ja äänimuotoja (katso 'Tiedostomuodot' sivulla 29).

Radio

Kuuntele FM-radiota kotiteatterisi kautta ja tallenna jopa 40 radioasemapaikkaa.

Huomautus

- AM- ja digitaaliradiota ei tueta.
- Jos stereosignaalia ei havaita, sinut kehoitetaan asentamaan radioasemat uudelleen.

- 1 Liitä FM-antenni kotiteatterin **FM ANTENNA** -liitäntään.
 - Parhaan vastaanoton saat asettamalla antennin etäälle televisiosta tai muista säteilylähteistä.
- 2 Paina **RADIO** -painiketta toistuvasti, kunnes näyttöpaneeliin ilmestyy teksti **RADIO**.
 - ↳ Jos olet jo asentanut radioasemia, viimeksi kuuntelemasi radioasema soi.
 - ↳ Jos et ole asentanut radioasemia, viesti **AUTO INSTALL...PRESS PLAY** ilmestyy näyttöpaneeliin. Paina **▶ (Toistaminen)**-painiketta.

- 3 Kuuntele ja vaihda radioasemia kaukosäätimellä.

Toistopainikkeet

Painike	Toimenpide
◀ / ▶ Tai	Valitse pikavalinta- asema.
Aakkosnumeeriset painikkeet	
Navigointipainikkeet	Vasen/oikea:Hae radioasemia. Ylös/alas:Hienosäädä radiotaajuutta.
■	Lopeta radioasemien asennus painamalla tätä painiketta.
↶ BACK	Poista pikavalintakanava painamalla pitkään.
☰ OPTIONS	Manuaal.: 1) Paina ☰ OPTIONS- painiketta. 2) Valitse pikavalinta ◀ / ▶-painikkeilla. 3) Tallenna radioasema painamalla ☰ OPTIONS- painiketta uudelleen. Automaattinen: Jos haluat asentaa radioasemat uudelleen, paina painiketta kolmen sekunnin ajan.
SUBTITLE	Stereo- ja monoäänen välillä siirtyminen.

Virityskaavio

Joissakin maissa on mahdollista vaihdella FM-
virityskaaviota 50 kHz:n ja 100 kHz:n välillä.
Virityskaavion muuttaminen poistaa kaikki
radioasemien pikavalinnat.

- 1 Voit siirtyä radiotilaan painamalla
kaukosäätimen **RADIO**-painiketta.

- 2 Paina ■ -painiketta.
3 Pidä ▶ (**Toistaminen**) -painiketta alhaalla ja
vaihda 50 kHz:n ja 100 kHz:n välillä.

MP3-soitin

Liitä MP3-soitin äänitiedostojen toistamista
varten.

Vaatimukset

- MP3-soitin.
- 3,5 mm:n stereoäänikaapeli.

- 1 Liitä MP3-soitin kotiteatterin **AUDIO-IN-**
liitäntään 3,5 mm:n stereoäänikaapelilla.
- Jos käytät 6,5 mm:n stereoäänikaapelia,
liitä MP3-soitin kotiteatteriin 3,5–
6,5 mm:n muuntoliittimellä.
- 2 Paina **SOURCE** -painiketta toistuvasti,
kunnes näyttöpaneeliin ilmestyy teksti
AUDIO-IN.
- 3 Valitse toistettavat äänitiedostot ja aloita
toisto MP3-soittimen painikkeilla.

Hallinta älypuhelimella

Voit käyttää mobiililaitetta, kuten iPhonea (iOS
3.1.3 tai uudempi), Android-puhelinta (2.1 tai
uudempi), iPadia, tai tablet-laitetta

- kotiteatterin hallintaan
- datalevyn tai USB-muistilaitteen
selaukseen
- sisällön toistamiseen ja jakamiseen
kotiverkossa olevista laitteista.

Ennen aloittamista

- Liitä kotiteatteri, mobiililaitte ja muut
DLNA-yhteensopivat laitteet samaan
kotiverkkoon.
- Videolaatu on parempi, kun käytät
kiinteää yhteyttä aina, kun se on
mahdollista.

- Mukauta kotiteatterin verkon nimeä (katso 'Mukauta verkon nimi' sivulla 12).
- Lataa Philips **MyRemote** -sovellus mobiililaitteeseen.
 - Hae sovellus iPhoneille tai iPadille **App Store** -sovelluskaupasta.
 - Hae sovellus Android-puhelimelle tai -tablettilaitteelle **Market** (Android Market) -palvelusta.

kotiteatterin hallintaan

- 1 Avaa mobiililaitteessa **MyRemote**-sovellus.
- 2 Valitse kotiteatteri (sen verkkonimi) aloitusnäytöstä.
 - ↳ Selauspalkki tulee näkyviin näytön alaosaan.
 - Jos kotiteatteria ei löydy, tarkista verkkoyhteys tai käynnistä haku uudelleen napauttamalla **Devices**-välilehteä mobiililaitteessa.
- 3 Saat lisää vaihtoehtoja valitsemalla yhden seuraavista välilehdistä.
 - Palaa edelliseen näyttöön painamalla **BACK**-painiketta.

Asetus	Toimenpide
App	Palaa laitteen aloitusnäyttöön.
Home	
Media	DISC: Selaa ja toista tiedostoja, jotka on tallennettu datalevylle. USB: Selaa ja toista tiedostoja, jotka on tallennettu USB-muistilaitteella.
Remote	Käytä kaukosäädintä mobiililaitteesta. Voit ottaa käyttöön lisää painikkeita vetämällä sormella näyttössä vasemmalle tai oikealle. Vain olennaiset painikkeet ovat käytössä mobiililaitteessa. Jotkin toiminnot, kuten käyttöönotto valmiustilasta ja pitkään painaminen, eivät ole käytössä mobiililaitteessa.

- 4 Valitse vaihtoehto tai määritä asetukset noudattamalla näytön ohjeita.

Multimediasisällön suoratoistaminen (SimplyShare)

Philips SimplySharen avulla voit käyttää älypuhelimiasi multimediasisällön (kuten kuva-, ääni- ja videotiedostojen) suoratoistoon ja toistaa niitä kotiteatterissa tai DLNA-yhteensopivassa laitteessa samassa kotiverkossa.

Ennen aloittamista

- Asenna mobiililaitteeseen DLNA-yhteensopiva mediapalvelinsovellus, kuten Twonky Media Serve.
- Ota käyttöön median jakaminen. Lisätietoja on mediapalvelinohjelmiston käyttöoppaassa.

- 1 Käynnistä mediapalvelinsovellus mobiililaitteessa. Avaa **MyRemote**-sovellus iPhone- tai Android-puhelimella.
- 2 Valitse mobiililaitteen valikosta **SimplyShare**.
 - ↳ Kotiteatteri ja muut kotiverkon laitteet havaitaan automaattisesti ja näytetään näytöllä.
- 3 Valitse verkossa oleva laite.
 - ↳ Valitun laitteen kansiot tulevat näkyviin. Kansionimet saattavat vaihdella mediapalvelimesta riippuen.
 - Jos et näe kansioita, varmista, että otat median jakamisen käyttöön valitussa laitteessa, jotta sisältöä voidaan jakaa.
- 4 Valitse toistettava mediatiedosto.
- 5 Suoratoista mediatiedosto kotiteatterilla valitsemalla mobiililaitteen valikosta kotiteatteri.
 - Joitakin mediatiedostoja ei ehkä näytetä tai toisteta yhteensopivuusongelmien vuoksi. Tarkista kotiteatterin tukemat tiedostomuodot.
- 6 Hallitse toistoa mobiililaitteella.

Tietokoneen selaaminen DLNA:n kautta

Avaa ja toista kotiteatterissa kuva-, ääni- ja videotiedostoja kotiverkossa olevasta tietokoneesta tai mediapalvelimesta.

Ennen aloittamista

- Asenna DLNA-yhteensopiva mediapalvelinsovellus laitteeseen. Varmista, että lataat sovelluksen, joka toimii parhaiten laitteessa. Esimerkiksi
 - Windows Media Player 11 tai uudempi PC-tietokoneelle
 - Twonky Media Server Mac- tai PC-tietokoneelle
- Ota käyttöön median jakaminen. Käytön helpottamiseksi olemme liittäneet mukaan seuraavien sovellusten ohjeet:
 - Windows Media Player 11 (katso 'Microsoft Windows Media Player 11' sivulla 20)
 - Windows Media Player 12 (katso 'Microsoft Windows Media Player 12' sivulla 21)
 - Twonky Media Macille (katso 'Macintosh OS X Twonky Media (v4.4.2)' sivulla 21)

Huomautus

- Saat lisätietoa näistä sovelluksista tai muista mediapalvelimista mediapalvelinohjelmiston käyttöoppaasta.

Mediapalvelinohjelmiston määrittäminen

Määritä mediapalvelinohjelmisto, joka mahdollistaa median jakamisen.

Ennen aloittamista

- Liitä kotiteatteri kotiverkkoosi. Videolaatu on parempi, kun käytät kiinteää yhteyttä aina, kun se on mahdollista.

- Liitä tietokone ja muut DLNA-yhteensopivat laitteet samaan kotiverkkoon.
- Varmista, että tietokoneen palomuuuri sallii mediasoitinohjelmien suorittamisen (tai että mediapalvelinohjelmisto on palomuurin poikkeusluettelossa).
- Käynnistä tietokoneesi ja reititin.

Microsoft Windows Media Player 11

- 1 Käynnistä Windows Media Player tietokoneessa.
- 2 Valitse **Kirjasto**-välilehti ja **Median jakaminen**.
- 3 Kun valitset **Median jakamisen** tietokoneessa, näyttöön tulee **ponnahdusikkuna**. Valitse **Jaa media -ruutu ja napsauta OK**.
↳ **Median jakaminen** -näyttö avautuu.
- 4 Varmista, että **Median jakaminen** -ikkunassa näkyy laite, jonka kohdassa on merkintä **Tuntematon laite**.
↳ Jos tuntematon laite ei näy noin minuutin kuluessa, varmista että tietokoneen palomuuuri ei estä yhteyttä.
- 5 Valitse tuntematon laite ja napsauta **Salli**-painiketta.
↳ Laitteen viereen ilmestyy vihreä merkki.
- 6 Windows Media Player jakaa oletusarvoisesti tiedostoja näistä kansioista: **Omat musiikkitiedostot**, **Omat kuvatiedostot** ja **Omat videotiedostot**. Jos tiedostot ovat muissa kansioissa, valitse **Kirjasto > Lisää kirjastoon**.
↳ **Lisää kirjastoon -näyttö** avautuu.
 - Valitse tarvittaessa **Lisäasetukset**, jotta voit nähdä valvottujen kansioiden luettelon.
- 7 Valitse **My folders and those of others I can access** (Omat ja toisten käytettävät kansiot) ja **Lisää**.
- 8 Lisää muita mediatiedostoja sisältäviä kansioita seuraamalla ohjeita.

Microsoft Windows Media Player 12

- 1 Käynnistä Windows Media Player tietokoneesta.
- 2 Valitse Windows Media Player -ohjelmassa **Virtaus**-välilehti ja valitse sitten **Ota median virtaus käyttöön**.
↳ **Mediavirtausasetukset-näyttö** avautuu.
- 3 Valitse **Ota median virtaus käyttöön**.
↳ Palaat Windows Media Player -näyttöön.
- 4 Napsauta **Virtaus**-välilehteä ja valitse **Lisää virtausasetuksia**.
↳ **Mediavirtausasetukset-näyttö** avautuu.
- 5 Varmista, että mediaohjelma näkyy **paikallisverkonäytössä**.
↳ Jos et näe mediaohjelmaa, tarkista että tietokoneen palomuuri ei estä yhteyttä.
- 6 Valitse mediaohjelma ja valitse **Sallittu**.
↳ Mediaohjelman viereen ilmestyy vihreä nuoli.
- 7 Windows Media Player jakaa oletusarvoisesti tiedostoja näistä kansioista: **Omat musiikkitiedostot**, **Omat kuvatiedostot** ja **Omat videotiedostot**. Jos tiedostot ovat muissa kansioissa, valitse **Järjestä**-välilehti ja **Hallitse kirjastoja > Musiikki**.
↳ **Musiikkikirjaston sijainnit -näyttö** avautuu.
- 8 Lisää muita mediatiedostoja sisältäviä kansioita seuraamalla ohjeita.

Macintosh OS X Twonky Media (v4.4.2)

- 1 Osta ohjelmisto osoitteesta www.twonkymedia.com tai lataa ilmainen 30 päivän kokeiluversio Macintosh-tietokoneeseesi.
- 2 Avaa Macintoshissa Twonky Media -ohjelma.
- 3 Valitse Twonky Media Server -näytössä **Basic Setup** (Perusasetukset) ja **First Steps** (Ensivaiheet).
↳ Ensivaiheet-näyttö avautuu.

- 4 Anna mediapalvelimellesi nimi ja valitse sitten **Save changes** (Tallenna muutokset).
- 5 Palattuasi Twonky Media -ruutuun valitse **Basic Setup** (Perusasetukset) ja **Sharing** (Jakaminen).
↳ **Jakaminen**-näyttö avautuu.
- 6 Selaa ja valitse jaettavat kansiot ja valitse sitten **Save Changes** (Tallenna muutokset).
↳ Macintoshisi tutkii kansiot automaattisesti uudelleen ja valmistelee ne jaettaviksi.

Tiedostojen toistaminen tietokoneesta

Huomaus

- Varmista ennen multimediasisällön toistamista tietokoneesta, että kotiteatteri on liitetty kotiverkkoon ja mediapalvelinohjelmisto on määritetty oikein.

- 1 Paina **↑ (Koti)** -painiketta.
- 2 Valitse **[selaa tietok]** ja paina sitten **OK**-painiketta.
↳ Sisältöselain tulee näyttöön.
- 3 Valitse verkossa oleva laite.
↳ Valitun laitteen kansiot tulevat näkyviin. Kansionimet saattavat vaihdella mediapalvelimesta riippuen.
 - Jos kansiot eivät näy, varmista, että olet ottanut median jakamisen käyttöön valitussa laitteessa, jotta sisältöä voidaan jakaa.
- 4 Valitse tiedosto ja paina **OK**-painiketta
 - Joitakin mediatiedostoja ei ehkä toisteta yhteensopivuusongelmien vuoksi. Tarkista kotiteatterin tukemat tiedostomuodot.
- 5 Ohjaa toistoa toistopainikkeilla (katso 'Toistopainikkeet' sivulla 13).

Äänen valitseminen

Tässä luvussa kerrotaan, miten valitaan paras ääni videolle tai musiikille.

- 1 Paina **III** -painiketta.
- 2 Avaa ääniasetukset kuvaruudussa painamalla **Navigationipainikkeet** (vasen/oikea).

Ääniasetukset	Kuvaus
SURROUND	Surround-äänen tai stereoäänen valitseminen.
SOUND	Äänitilan valitseminen.
AUD SYNC	Äänen viivyttäminen ja tahdistaminen videokuvan kanssa.
AUTO VOL	Vähennä äkillisiä muutoksia äänenvoimakkuudessa esimerkiksi TV-mainosten aikana.

- 3 Valitse jokin vaihtoehto ja paina **OK**-painiketta.
- 4 Poistu painamalla **BACK**.
 - Jos et paina painiketta minuutin kuluessa, valikko poistuu automaattisesti.

Surround-tila

Surround-tiloilla koet täydellisen kuunteluelämyksen.

- 1 Paina **III** -painiketta.
- 2 Valitse **SURROUND** ja paina sitten **OK**-painiketta.
- 3 Valitse asetus näytössä painamalla **Navigationipainikkeet**-painiketta (ylös/alas):
 - **AUTO**: Äänivirtaan perustuva Surround-ääni.
 - **MULTI-CH**: Perinteinen 5.1-kanavainen toisto rentouttavaan elokuvakokemukseen
 - **STEREO**: Kaksikanavainen stereoääni. Soveltuu musiikin kuunteluun.

- 4 Vahvista valinta painamalla **OK**.

Äänitila

Valitse videolle tai musiikille sopiva esimääritetty äänitila.

- 1 Varmista, että äänen jälkikäsitteily on käytössä kaiuttimissa (katso 'Kaiutinasetukset' sivulla 26).
- 2 Paina **III** -painiketta.
- 3 Valitse **SOUND** ja paina sitten **OK**-painiketta.
- 4 Valitse asetus ruudussa painamalla **Navigationipainikkeet**-painiketta (ylös/alas):
 - **AUTO**: Valitse automaattisesti äänivirtaan perustuva ääniasetus.
 - **BALANCED**: Koe elokuvien ja musiikin alkuperäinen ääni ilman lisättyä äänitehosteita.
 - **POWERFUL**: Nauti pelien jännittävistä äänistä. Ihanteellinen asetus toiminnallisille videoille ja äänekkäisiin juhliin.
 - **BRIGHT**: Piristä tylsää elokuvaa ja musiikkia lisättyjen äänitehosteiden avulla.
 - **CLEAR**: Kuule musiikin yksityiskohdat ja elokuvien äänet selkeästi.
 - **WARM**: Kuule puhe ja laulujen sanat vaivattomasti.
 - **PERSONAL**: Mukauta ääni omien mieltymystesi mukaan.
- 5 Vahvista valinta painamalla **OK**.

Taajuuskorjain

Säädä kotiteatterin korkean taajuuden (diskantti), keskitaajuuden (keskialue) ja matalan taajuuden (basso) asetuksia.

- 1 Paina **III** -painiketta.
- 2 Valitse **SOUND > PERSONAL** ja paina sitten **Navigationipainikkeet** (oikea).
- 3 Säädä bassoa, keskitaajuutta tai diskanttia painamalla **Navigationipainikkeet** (ylös/alas).
- 4 Vahvista valinta painamalla **OK**.

Automaattinen äänenvoimakkuus

Vähennä äkillisiä muutoksia äänenvoimakkuudessa esim. TV-mainosten aikana ottamalla automaattisen äänenvoimakkuuden säätö käyttöön.

- 1** Paina **III** -painiketta.
- 2** Valitse **AUTO VOL** ja paina sitten **OK**-painiketta.
- 3** Paina **Navigointipainikkeet** (ylös/alas) ja valitse **ON** tai **OFF**.
- 4** Vahvista valinta painamalla **OK**.


5 Asetusten muuttaminen

Kotiteatterin asetukset on jo määritetty optimaalisen suorituskyvyn mukaan. Jos sinulla ei ole syytä muuttaa asetusta, on suositeltavaa pitää oletusasetus.

Huomautus

- Harmaana näkyviä asetuksia ei voi muuttaa.
- Palaa edelliseen valikkoon  **BACK**-painikkeella. Poistu valikosta painamalla  **(Koti)** -painiketta.


Kieliasetukset

- 1 Paina  **(Koti)** -painiketta.
- 2 Valitse **[Asennus]** ja paina sitten **OK**-painiketta.
- 3 Valitse **[Esiasetukset]** ja paina sitten **OK**-painiketta.
- 4 Painamalla **Navigointipainikkeet** ja **OK** voit vaihtaa:
 - **[Valikkokieli]**: Valitse valikon kieli.
 - **[Ääni]**: Valitse levyn äänen kieli.
 - **[Tekstitys]**: Valitse levyn tekstityskieli.
 - **[Levyvalikko]**: Valitse levyn valikkokieli.

Huomautus

- Jos haluamasi levyn kieli ei ole käytettävissä, voit valita luettelosta **[Muut]**-asetuksen ja syöttää 4-numeroisen kielikoodin, joka löytyy tämän oppaan lopusta (katso 'Kielikoodi' sivulla 37).
- Jos valitset kielen, jota ei ole levyllä, kotiteatteri käyttää levyn oletuskieltä.

Kuva- ja videoasetukset

- 1 Paina  **(Koti)** -painiketta.
- 2 Valitse **[Asennus]** ja paina sitten **OK**-painiketta.
- 3 Valitse **[Video]** ja paina sitten **OK**-painiketta.
- 4 Painamalla **Navigointipainikkeet** ja **OK** voit vaihtaa:
 - **[Tv type]**: Jos video ei näy oikein, valitse TV-tyyppi (värijärjestelmä).
 - **[TV-ruutu]**: Valitse TV-ruudulle sopiva kuvasuhde.
 - **[HDMI-video]**: Valitse tarkkuus videosignaalille, joka lähetetään kotiteatterin **HDMI OUT (ARC)**-liitännästä. Varmista, että televisio tukee valittua kuvatarkkuutta.
 - **[HDMI Deep Color]**: Nauti luonnollisen näköisestä kuvasta televisiossa miljardeissa väreissä. Kotiteatteri on liitettävä HDMI-kaapelilla Deep Color -TV:hen.
 - **[Kuva-asetukset]**: Valitse videonäytön ennalta määritellyt väriasetukset.
 - **[Katso 3D-videota]**: Aseta HDMI-video tukemaan 3D- tai 2D-videota.

Huomautus

- Jos vaihdat asetusta, varmista, että televisio tukee uutta asetusta.

Ääniasetukset

- 1 Paina **▲ (Koti)** -painiketta.
- 2 Valitse **[Asennus]** ja paina sitten **OK**-painiketta.
- 3 Valitse **[Ääni]** ja paina sitten **OK**-painiketta.
- 4 Painamalla **Navigointipainikkeet** ja **OK** voit vaihtaa:
 - **[Yökuuntelu]:** Vähennä kovien äänten voimakkuutta kotiteatterissa, kun haluat kuunnella hiljaisella voimakkuudella. Yötila on saatavilla vain DVD- ja Blu-ray-levyissä, joissa on Dolby Digital, Dolby Digital Plus tai Dolby True HD -äänentoisto.
 - **[HDMI-ääni]:** Määritä HDMI-äänilähtö TV:stä tai poista HDMI-äänilähtö käytöstä TV:stä.
 - **[Kaiuttimien määrittäminen]:** Automaattinen kaiuttimien määrittäminen parasta Surround-ääntä varten.
 - **[Äänen oletusasetukset]:** Palauta kaikkien äänitilojen taajuuskorjainasetukset oletusarvoihin.

Lapsilukkoasetukset

- 1 Paina **▲ (Koti)** -painiketta.
- 2 Valitse **[Asennus]** ja paina sitten **OK**-painiketta.
- 3 Valitse **[Esiasetukset]** ja paina sitten **OK**-painiketta.
- 4 Painamalla **Navigointipainikkeet** ja **OK** voit vaihtaa:
 - **[Muuta salasana]:** Määritä tai muuta lapsilukon salasana. Jos käytössä ei ole salasanaa tai olet unohtanut sen, kirjoita **0000**.
 - **[Lapsilukko]:** Ikäluokituksen sisältävien levyjen käytön rajoittaminen. Jos haluat toistaa kaikki levyt välittämättä ikäluokituksista, valitse **8** tai **[Ei]**.


Näyttöasetukset

- 1 Paina **▲ (Koti)** -painiketta.
- 2 Valitse **[Asennus]** ja paina sitten **OK**-painiketta.
- 3 Valitse **[Esiasetukset]** ja paina sitten **OK**-painiketta.
- 4 Painamalla **Navigointipainikkeet** ja **OK** voit vaihtaa:
 - **[Autom. teksti siirto]:** Ota käyttöön tai poista käytöstä tekstityksen automaattinen sijainnin vaihtaminen televisioissa, jotka tukevat tätä ominaisuutta.
 - **[Näyttöpaneeli]:** Määritä kotiteatterin etunäytön kirkkaus.
 - **[VCD PBC]:** Ota käyttöön tai poista käytöstä niiden VCD- ja SVCD-levyjen sisältövalikonavigointi, joissa on toistonhallintaominaisuus.

Virransäästöasetukset

- 1 Paina **▲ (Koti)** -painiketta.
- 2 Valitse **[Asennus]** ja paina sitten **OK**-painiketta.
- 3 Valitse **[Esiasetukset]** ja paina sitten **OK**-painiketta.
- 4 Painamalla **Navigointipainikkeet** ja **OK** voit vaihtaa:
 - **[Näytönsäästäjä]:** Ota käyttöön kotiteatterin näytönsäästötila, kun laite ei ole ollut käytössä 10 minuuttia.
 - **[Valmiustila]:** Siirrä kotiteatteri valmiustilaan, kun laite ei ole ollut käytössä 30 minuuttia. Tämä ajastin toimii vain, kun levy tai USB-toisto keskeytetään tai pysäytetään.
 - **[Uniajastin]:** Aseta uniajastimen kesto, jotta kotiteatteri siirtyy valmiustilaan määritetyn ajanjakson jälkeen.

Kaiutinasetukset


- 1 Paina  (**Koti**) -painiketta.
- 2 Valitse [**Asennus**] ja paina sitten **OK**-painiketta.
- 3 Valitse [**Lisäasetukset**] ja paina sitten **OK**-painiketta.
- 4 Painamalla **Navigointipainikkeet** ja **OK** voit vaihtaa:
 - [**Parannettu ääni**]: Ota äänen jälkikäsitteily käyttöön kaiuttimessa, valitse ennalta määritetty äänitila ja ota käyttöön karaokeasetukset (jos tuote tukee karaokea) valitsemalla [**On**]. Toista levyn alkuperäiset äänet valitsemalla [**Ei**].



Vihje

- Ota käyttöön äänen jälkikäsitteilyn ennen kuin valitset esimääritetyn äänitilan (katso 'Äänitila' sivulla 22).

Oletusasetusten palauttaminen

- 1 Paina  (**Koti**) -painiketta.
- 2 Valitse [**Asennus**] ja paina sitten **OK**-painiketta.
- 3 Valitse [**Lisäasetukset**] > [**Palauta oletusasetukset**] ja paina **OK**-painiketta.
- 4 Valitse [**OK**] ja vahvista **OK**-painikkeella.
 - ↳ Kotiteatterin oletusasetukset palautetaan lukuun ottamatta joitakin asetuksia, kuten lapsilukkoa ja DivX VoD -rekisteröintikoodia.

6 Ohjelmiston päivittäminen

Philips yrittää jatkuvasti parantaa tuotteitaan. Saat parhaat ominaisuudet ja tuen, kun päivität kotiteatteriin uusimman ohjelmiston.

Vertaa nykyisen ohjelmistosi versiota uusimpaan versioon osoitteessa www.philips.com/support. Jos nykyinen versio on vanhempi kuin uusien Philipsin tukisivustosta saatavilla oleva versio, päivitä kotiteatteriin uusimman ohjelmisto.



Varoitus

- Älä asenna ohjelmistoversiota, joka on vanhempi kuin tuotteen nykyinen ohjelmistoversio. Philips ei ole vastuussa vanhemman ohjelmistoversion lataamisen aiheuttamista ongelmista.

Ohjelmistoversion tarkistaminen

Tarkista kotiteatteriin asennetun ohjelmiston versio.

- 1 Paina (Koti) -painiketta.
- 2 Valitse [Asennus] ja paina sitten OK-painiketta.
- 3 Valitse [Lisäasetukset] > [Versiotiedot].
↳ Ohjelmiston versiotiedot näytetään.

Ohjelmiston päivittäminen USB-liitännän kautta

Vaativuudet

- FAT- tai NTFS-alustettu USB Flash -asema, jossa on vähintään 256 Mt muistia. Älä käytä USB-kiintolevyä.
- Tietokone, jossa on internet-yhteys.
- Arkistoapuohjelma, joka tukee ZIP-tiedostomuotoa.

Vaihe 1: lataa uusien ohjelmisto

- 1 Liitä USB Flash -asema tietokoneeseen.
- 2 Avaa selaimessa sivu www.philips.com/support.
- 3 Etsi Philipsin tukisivustossa tuotteesi ja kohta **Ohjelmistot ja ohjaimet**.
↳ Ohjelmistopäivitys on saatavilla zip-tiedostona.
- 4 Tallenna zip-tiedosto USB Flash -aseman juurihakemistoon.
- 5 Pura ohjelmiston päivitystiedosto pakkausohjelmalla juurihakemistoon.
↳ Tiedostot puretaan USB Flash -aseman UPG_ALL-kansioon.
- 6 Irrota USB Flash -asema tietokoneesta.

Vaihe 2: päivitä ohjelmisto



Varoitus

- Älä katkaise kotiteatterista virtaa tai irrota USB Flash -asemaa päivityksen aikana.

- 1 Liitä USB Flash -asema (jossa on ohjelmistopäivitys) kotiteatteriin.
 - Varmista, että levykelkka on kiinni eikä sisällä ole levyä.
- 2 Paina (Koti) -painiketta.
- 3 Valitse [Asennus] ja paina sitten OK-painiketta.
- 4 Valitse [Lisäasetukset] > [Ohjelmistopäivitys] > [USB].
- 5 Vahvista päivitys noudattamalla näytön ohjeita.
↳ Päivitys kestää noin 5 minuuttia.

Päivitä ohjelmisto internetin kautta

- 1 Liitä kotiteatteri kotiverkkoon, jossa on nopea internet-yhteys (katso 'Kotiverkkoon liittäminen ja asetusten määrittäminen' sivulla 11).
- 2 Paina **🏠 (Koti)** -painiketta.
- 3 Valitse **[Asennus]** ja paina sitten **OK**-painiketta.
- 4 Valitse **[Lisäasetukset] > [Ohjelmistopäivitys] > [Verkko]**.
 - ↳ Jos päivitettävää sisältöä löydetään, saat kehoitteen aloittaa tai peruuttaa päivityksen.
 - ↳ Päivitystiedoston lataaminen saattaa kestää kauan riippuen kotiverkkosi tilasta.
- 5 Vahvista päivitys noudattamalla näytön ohjeita.
 - ↳ Päivitys kestää noin 5 minuuttia.
 - ↳ Kun päivitys on valmis, kotiteatteri sammuu ja käynnistyy uudelleen automaattisesti. Jos näin ei tapahdu, irrota virtajohto muutamaksi sekunniksi ja liitä se sitten uudelleen.

7 Tuotetiedot

Huomautus

- Muotoilu ja tiedot voivat muuttua ilman erillistä ilmoitusta.

Aluekoodit

Aluekoodi on merkitty kotiteatterin takapaneelissa tai pohjassa olevaan tyyppikilpeen.

Maa	DVD	BD
Eurooppa, Iso-Britannia		
Tyyntenmeren puoleinen Aasia, Taiwan, Korea		
Latinalainen Amerikka		
Australia, Uusi-Seelanti		
Venäjä, Intia		
Kiina		

Mediamuodot

- AVCHD, BD, BD-R/BD-RE, BD-Video, DVD-Video, DVD+R/+RW, DVD-R/-RW, DVD+R/-R DL, CD-R/CD-RW, ääni-CD, video-CD/SVCD, kuvatiedostot, MP3-tiedostot, WMA-tiedostot, DivX Plus HD -tiedostot, USB-muistilaite

Tiedostomuodot

- Ääni:
 - .aac, .mka, .mp3, .wma, .wav, .mp4, .m4a, .flac, .ogg
 - .ra (saatavilla vain Tyyntenmeren Aasiassa ja Kiinassa)
- Video:
 - .avi, .divx, .mp4, .m4v, .mkv, .asf, .wmv, .m2ts, .mpg, .mpeg, .flv, .3gp
 - .rmvb, .rm, .rv (saatavissa vain Tyyntenmeren Aasiassa ja Kiinassa)
- Kuva: .jpg, .jpeg, .jpe, .gif, .png

Äänimuodot

Kotiteatterisi tukee seuraavia äänitiedostoja. (. ra (vain Tyyntenmeren alueella, Aasiassa ja Kiinassa))

Tiedostopäätte	Säiliötiedostomuoto	Äänikoodekki	Bittinopeus
.mp3	MP3	MP3	Enintään 320 kbps
.wma	ASF	WMA	Enintään 192 kbps
.aac	AAC	AAC, HE-AAC	Enintään 192 kbps
.wav	WAV	PCM	27,648 Mbps
.m4a	MKV	AAC	192 kbps
.mka	MKA	PCM	27,648 Mbps
		Dolby Digital	640 kbps
		DTS core	1,54 Mbps
		MPEG	912 kbps
		MP3	Enintään 320 kbps
		WMA	Enintään 192 kbps
		AAC, HE-AAC	Enintään 192 kbps
.ra	RM	AAC, HE-AAC	Enintään 192 kbps
		Cook	96469 bps

Tiedostopääte	Säiliötiedostomuoto	Äänikoodekki	Bittinopeus
.flac	FLAC	FLAC	Enintään 24 bps
.ogg	OGG	Vorbis	Vaihtuva bittinopeus, jakson koko enintään 4096
		MP3	Enintään 320 kbps

Videomuodot

Jos käytössäsi on teräväpiirto-TV, kotiteatterisi voi toistaa videotiedostosi seuraavin asetuksin:

- Tarkkuus: 1920 x 1080 pikseliä
- Kuvataajuus: 6~ 30 kuvaa sekunnissa.

.avi-tiedostot AVI-säiliössä

Äänikoodekki	Videokoodekki	Bittinopeus
PCM, Dolby Digital, DTS core, MP3, WMA	DivX 3.11, DivX 4.x, DivX 5.x, DivX 6.x	Enintään 10 Mbps
	MPEG 1, MPEG 2	40 Mbps
	MPEG 4 SP / ASP	38,4 Mbps
	H.264/AVC, enint. HiP@4.2	25 Mbps
	WMV9	45 Mbps

.divx-tiedostot AVI-säiliössä

Äänikoodekki	Videokoodekki	Bittinopeus
PCM, Dolby Digital, MP3, WMA	DivX 3.11, DivX 4.x, DivX 5.x, DivX 6.x	Enintään 10 Mbps

.mp4- tai .m4v-tiedostot MP4-säiliössä

Äänikoodekki	Videokoodekki	Bittinopeus
Dolby Digital, MPEG, MP3, AAC, HE-AAC, DD+	MPEG 1, MPEG 2	40 Mbps
	MPEG 4 ASP	38,4 Mbps
	H.264/AVC, HiP@4.2	25 Mbps

.mkv-tiedostot MKV-säiliössä

Äänikoodekki	Videokoodekki	Bittinopeus
PCM, Dolby Digital, DTS core, MPEG, MP3, WMA, AAC, HE-AAC, DD+	DivX Plus HD	30 Mbps
	MPEG 1, MPEG 2	40 Mbps
	MPEG 4 ASP	38,4 Mbps
	H.264/AVC, HiP@4.2	25 Mbps
	WMV9	45 Mbps

.m2ts-tiedostot MKV-säiliössä

Äänikoodekki	Videokoodekki	Bittinopeus
PCM, Dolby Digital, DTS core, MPEG, MP3, WMA, AAC, HE-AAC, DD+	MPEG 1, MPEG 2	40 Mbps
	MPEG 4 ASP	38,4 Mbps
	H.264/AVC, HiP@4.2	25 Mbps
	WMV9	45 Mbps

.asf- ja .wmv-tiedostot ASF-säiliössä

Äänikoodekki	Videokoodekki	Bittinopeus
Dolby Digital, MP3, WMA, DD+	MPEG 4 ASP	38,4 Mbps

Äänikoodekki	Videokoodekki	Bittinopeus
	H.264/AVC, HiP@4.2	25 Mbps
	WMV9	45 Mbps

.mpg- ja .mpeg-tiedostot PS-säiliössä

Äänikoodekki	Videokoodekki	Bittinopeus
PCM, DTS core, MPEG, MP3	MPEG 1, MPEG 2	40 Mbps

.flv-tiedostot FLV-säiliössä

Äänikoodekki	Videokoodekki	Bittinopeus
MP3, AAC	H.264/AVC, enint. HiP@4.2	25 Mbps
	H.263	38,4 Mbps

.3gp-tiedostot 3GP-säiliössä

Äänikoodekki	Videokoodekki	Bittinopeus
AAC, HE- AAC	MPEG 4 ASP	38,4 Mbps
	H.264/AVC, enint. HiP@4.2	Enintään 25 Mbps

.rm-, .rv- ja .rmvb-tiedostot RM-säiliössä (Saatavilla vain Tyynenmeren Aasiassa ja Kiinassa)

Äänikoodekki	Videokoodekki	Bittinopeus
AAC, COOK	RV30, RV40	40 Mbps

Vahvistin

- Kokonaislähtöteho: 1000 W RMS (30 % THD)
- Taajuusvaste: 20 Hz–20 kHz / ±3 dB
- Signaali/kohina-suhde: >65 dB (CCIR) / (A-painotettu)
- Tuloherkkyys:
 - AUX: 2 V
 - ÄÄNITULO: 1 V

Video

- Signaalijärjestelmä: PAL/NTSC
- HDMI-lähtö: 480i/576i, 480p/576p, 720p, 1080i, 1080p, 1080p24

Ääni

- Digitaalinen S/PDIF-äänitulo:
 - Koaksiaali: IEC 60958-3
 - Optinen: TOSLINK
- Näytteenottotaajuus:
 - MP3: 32 kHz, 44,1 kHz, 48 kHz
 - WMA: 44,1 kHz, 48 kHz
- Vakiobittinopeus:
 - MP3: 32–320 kbps
 - WMA: 48–192 kbps

Radio

- Viritysalue:
 - Eurooppa/Venäjä/Kiina: FM 87,5–108 MHz (50 kHz)
 - Tyynenmeren puoleinen Aasia / Latinalainen Amerikka: FM 87,5–108 MHz (50/100 kHz)
- Signaali/kohina-suhde: FM 50 dB
- Taajuusvaste: FM 180 Hz–12,5 kHz / ±3 dB

USB

- Yhteensopivuus: Hi-Speed USB (2.0)
- Luokat: USB Mass Storage Class (MSC)
- Tiedostojärjestelmä: FAT16, FAT32, NTFS
- USB-portti: 5 V \pm , 500 mA (jokainen portti)

Päälaitte

- Virtalähde:
 - Eurooppa/Kiina: 220–240 V~, 50 Hz
 - Latinalainen Amerikka/Aasian ja Tyynenmeren alue: 110–127 V/220–240 V~, 50–60 Hz
 - Venäjä/Intia: 220–240 V~, 50 Hz
- Virrankulutus: 160 W
- Virrankulutus valmiustilassa: ≤0,5 W

- Mitat (L x K x S) : 435 x 58 x 280 mm
- Paino: 2,66 kg

Subwoofer

- Lähtöteho: 166 W RMS (30 % THD)
- Impedanssi: 4 ohmia
- Kaiutinelementit: 165 mm (6,5")
bassokaiutin
- Mitat (L x K x S) : 178 x 300 x 343 mm
- Paino: 3,66 kg
- Kaapelin pituus: 3,3 m

Kaiuttimet

Keskikaiutin:

- Lähtöteho: 166 W RMS (30 % THD)
- Kaiuttimen impedanssi: 4 ohmia
- Kaiutinelementit: 1 x 78 mm (3"), koko
äänialue
- Mitat (L x K x S) : 223 x 100 x 80 mm
- Paino: 0,65 kg
- Kaapeli: 2,25 m

Etu-/takakaiutin:

- Lähtöteho: 4 x 166 W RMS (30 % THD)
- Kaiuttimen impedanssi: 4 ohmia
- Kaiutinelementit: 1 x 78 mm (3"), koko
äänialue
- Mitat (LxKxS):
 - **HTB3510**: 90 x 185 x 82 mm (etuosa/
takaosa)
 - **HTB3540**: 90 x 185 x 82 mm (etuosa);
247 x 1090 x 242 mm (takaosa)
 - **HTB3570**: 247 x 1090 x 242 mm
(etuosa/takaosa)
- Paino (etuosa):
 - **HTB3510**: 0,53 kg/kpl
 - **HTB3540**: 0,53 kg/kpl
 - **HTB3570**: 2,66 kg/kpl
- Paino (takaosa):
 - **HTB3510**: 0,56 kg/kpl
 - **HTB3540/HTB3570**: 2,72 kg/kpl
- Kaapelin pituus (etuosa): 3,25 m
- Kaapelin pituus (takaosa): 10,25 m

Kaukosäätimen paristot

- 2 x AAA-R03, 1,5 V

Laser

- Lasertyyppi (diodi): InGaN/AlGaIn (BD),
AlGaInP (DVD/CD)
- Aallonpituus: 405 +7 nm/-7 nm (BD),
655 +10 nm/-10 nm (DVD),
790 +10 nm/-20 nm (CD)
- Lähtöteho enimmäisluokitus): 20 mW
(BD), 6 mW (DVD), 7 mW (CD)

8 Vianmääritys



Vakava varoitus

- Sähköiskun vaara. Älä koskaan avaa tuotteen runkoa.

Älä yritä korjata tuotetta itse, jotta takuu ei mitätöidy.

Jos sinulla on ongelmia laitteen käytön kanssa, tarkista seuraavat seikat, ennen kuin otat yhteyden huoltoon. Jos ongelma ei ratkea, saat tukea osoitteessa www.philips.com/support.

Päälaite

Kotiteatterijärjestelmän painikkeet eivät toimi.

- Irrota kotiteatterin virtajohto pistorasiasta muutamaksi minuutiksi ja liitä se uudelleen.
- Varmista, että kosketuspainikkeet eivät ole kosketuksissa johtavan materiaalin kuten vesitippojen, metallin tai muun vastaavan kanssa.

Kuva

Ei kuvaa.

- Varmista, että TV:ssä on valittuna oikea lähde kotiteatteria varten.

Televisionkuvaa ei näy HDMI-liitännän kautta.

- Varmista, että kotiteatteri ja televisio on liitetty toisiinsa nopealla HDMI-kaapelilla. Jotkin kuvat, 3D-video tai Deep Color -värisävyt eivät näy kunnolla, kun laitteet liitetään tavallisella HDMI-kaapelilla.
- Varmista, ettei HDMI-kaapeli ole viallinen. Jos kaapeli on viallinen, vaihda se uuteen.
- Palauta oletusarvoinen kuvatarkkuus painamalla kaukosäätimen painiketta  (**Koti**) ja valitsemalla sitten **731**.
- Säädä HDMI-videoasetusta tai odota automaattista palautusta 10 sekuntia (katso 'Kuva- ja videoasetukset' sivulla 24).

Levy ei toista HD-videota.

- Varmista, että levy sisältää teräväpiirtovideota.
- Varmista, että TV tukee teräväpiirtovideota.
- Kytke laite televisioon HDMI-kaapelilla.

Ääni

Ei ääntä kotiteatterin kaiuttimista.

- Liitä äänikaapeli kotiteatteriin sekä televisioon tai muihin laitteisiin. Et tarvitse erillistä ääniliitäntää, kun kotiteatteri ja TV liitetään **HDMI ARC**-liitännällä.
- Määritä liitetyn laitteen ääni (katso 'Äänen määrittäminen' sivulla 11).
- Palauta kotiteatterin tehdasasetukset, katkaise virta ja kytke virta uudelleen.
- Valitse oikea äänitulo painamalla kotiteatterin **SOURCE**-painiketta toistuvasti.

Vääristynyt ääni tai kauku.

- Jos toistat TV:n äänen kotiteatterin kautta, varmista, että TV on mykistetty.

Ääni ja video eivät ole synkronoitu.

- 1) Paina **III** -painiketta.
- 2) Paina **Navigointipainikkeet** (vasen/ oikea), valitse **AUD SYNC** ja paina sitten **OK**-painiketta.
- 3) Synkronoi ääni videokuvan kanssa painamalla **Navigointipainikkeet**-painiketta (ylös/alas).

Toistaminen

Levyn toisto ei onnistu.

- Puhdista levy.
- Varmista, että kotiteatteri tukee levyn tyyppiä (katso 'Mediamuodot' sivulla 29).
- Varmista, että kotiteatteri tukee levyn aluekoodia. (katso 'Aluekoodit' sivulla 29)
- Jos levy on DVD±RW- tai DVD±R-levy, varmista, että tallennus on viety loppuun.

DivX-tiedoston toisto ei onnistu.

- Tarkista, että DivX-tiedosto on koodattu DivX-muuntimella kotiteatteritilaan.
- Varmista, että DivX-tiedosto on kokonainen.

DivX- tai RMVB/RM-tekstitys ei näy oikein.

- Varmista, että tekstitystiedoston nimi vastaa elokuvan tiedostonimeä. (katso 'Tekstitys' sivulla 15)
- Valitse oikea merkistö:
 - 1) Paina **OPTIONS**-painiketta.
 - 2) Valitse **[Merkistö]**.
 - 3) Valitse tuettu merkistö.
 - 4) Paina **OK**-painiketta.

USB-muistilaitteen sisällön luku ei onnistu.

- Varmista, että USB-muistilaitteen muoto on yhteensopiva kotiteatterin kanssa.
- Varmista, että kotiteatteri tukee USB-muistilaitteen tiedostojärjestelmää.

TV-ruudussa näkyy teksti No entry tai x.

- Toimintoa ei voi käyttää.

EasyLink ei toimi.

- Varmista, että kotiteatteri on liitetty Philips-merkkiseen EasyLink-TV:hen ja EasyLink-valinta on käytössä (katso 'Määritä EasyLink (HDMI-CEC-ohjaus)' sivulla 10).
- Eri valmistajien televisioissa HDMI CEC:llä voi olla toinen nimi. Tarkista television käyttöoppaasta, miten se otetaan käyttöön.

Kun käynnistät TV:n, kotiteatteri käynnistyy automaattisesti.

- Tämä on normaalia, kun käytössä on Philips EasyLink (HDMI-CEC). Jos haluat kotiteatterin toimivan itsenäisesti, poista EasyLink käytöstä.

BD-Live-ominaisuuksien käyttö ei onnistu.

- Varmista, että kotiteatteri on liitetty verkkoon (katso 'Kotiverkkoon liittäminen ja asetusten määrittäminen' sivulla 11).
- Varmista, että verkko on määritetty (katso 'Kotiverkkoon liittäminen ja asetusten määrittäminen' sivulla 11).
- Varmista, että Blu-ray-levy tukee BD-Live-ominaisuuksia.

- Tyhjennä muisti (katso 'Blu-ray-levyjen BD-Live-palvelut' sivulla 14).

3D-video toistetaan 2D-tilassa.

- Varmista, että kotiteatteri on liitetty 3D-TV:hen HDMI-kaapelilla.
- Varmista, että levy on 3D-Blu-ray-levy, ja että Blu-ray-3D-videoasetus on käytössä (katso 'Blu-ray-levyjen BD-Live-palvelut' sivulla 14).

TV-ruutu on musta, kun toistat Blu-ray 3D -videoita tai DivX-kopiosuojattua videota.

- Varmista, että kotiteatteri on liitetty TV:hen HDMI-kaapelilla.
- Valitse oikea HDMI-lähde TV:ssä.

9 Huomautus

Tämä osa sisältää lainopilliset tiedot ja tavaramerki-ilmoitukset.

Tekijänoikeus



Tämä laite sisältää kopiosuojatekniikkaa, joka on suojattu Yhdysvaltain patenteilla ja muilla Rovi Corporationin immateriaalioikeuksilla. Tekniikan valmistustavan selvittäminen ja laitteen purkaminen on kiellettyä.

Tässä tuotteessa on käytetty Verance Corporationin lupaa edellyttämää omistusoikeudellista tekniikkaa, joka on suojattu yhdysvaltalaisella patentilla nro 7 369 677 ja muilla yhdysvaltalaisilla ja maailmanlaajuisilla, hyväksytyillä ja hyväksyntää odottavilla patenteilla sekä tällaista tekniikkaa koskevilla tekijänoikeus- ja kauppasalaisuuslaeilla. Cinavia on Verance Corporationin omistama tavaramerki. Tekijänoikeudet 2004-2010 Verance Corporation. Verance Corporation pidättää kaikki oikeudet. Käsittely käänteistekniikalla ja purkaminen on kiellettyä.

Cinaviaa koskeva huomautus

Tässä tuotteessa on käytetty Cinavia-tekniikkaa, jolla rajoitetaan kaupalliseen käyttöön tuotettujen elokuvien, videoiden ja niiden musiikkia sisältävien tallenteiden luvattomien kopioiden käyttöä. Mikäli toistojärjestelmä havaitsee, että käytössä on luvaton kopio, näyttöön ilmestyy vastaava ilmoitus, ja toisto tai kopiointi keskeytyy.

Lisätietoja Cinavia-tekniikasta on nähtävissä Cinavian verkkoasiakaspalvelun sivustolla osoitteessa <http://www.cinavia.com>. Lisätietoja Cinaviasta voi myös pyytää postitse kirjoittamalla lähettäjän osoitteen sisältävän postikortin osoitteeseen: Cinavia

Consumer Information Center, P.O. Box 86851, San Diego, CA, 92138, USA.

Avoimen lähdekoodin ohjelmisto

Avoimen lähdekoodin ohjelmisto

Philips Electronics Hong Kong Pte Ltd. lupaa täten toimittaa pyydettyä kopion tässä tuotteessa käytettyjen tekijänoikeussuojattujen avoimen lähdekoodin ohjelmistopakettien täydellisestä lähdekoodista, mikäli tämä mahdollisuus mainitaan vastaavassa käyttöoikeussopimuksessa.

Tämä tarjous on voimassa tämän tiedon vastaanottaneille kolmen vuoden ajan tuotteen ostopäivästä. Jos haluat lähdekoodin, kirjoita osoitteeseen open.source@philips.com. Jos et halua käyttää sähköpostia tai et saa kuittausta viikon kuluessa viestin lähettämisestä tähän sähköpostiosoitteeseen, kirjoita osoitteeseen Open Source Team, Philips Intellectual Property & Standards, P.O. Box 220, 5600 AE Eindhoven, The Netherlands. Jos et saa kohtuullisen ajan kuluessa kuittausta kirjeeseesi, lähetä sähköpostia edellä mainittuun sähköpostiosoitteeseen.

Vaatimustenmukaisuus



Tämä laite on Euroopan unionin radiohäiriöitä koskevien vaatimusten mukainen.

Tavaramerkit



Blu-ray 3D™ ja Blu-ray 3D™ -logo ovat Blu-ray Disc Associationin tavaramerkkejä.



DVD Video on DVD Format/Logo Licensing Corporationin tavaramerkki.



Java ja muut Java-tuotemerkit ja -logot ovat Sun Microsystemsin tuotemerkkejä tai rekisteröityjä tuotemerkkejä Yhdysvalloissa ja/tai muissa maissa.



Valmistettu seuraavien yhdysvaltalaisen patenttien 5 956 674, 5 974 380, 6 226 616, 6 487 535, 7 392 195, 7 272 567, 7 333 929, 7 212 872 ja muiden Yhdysvalloissa tai muualla myönnettyjen & haettujen patenttien mukaan. DTS-HD, symboli, DTS-HD ja symboli ovat yhdessä rekisteröityjä tavaramerkkejä & DTS-HD Master Audio | Essential on DTS, Inc.:n tavaramerkki. Tuotteeseen sisältyy ohjelmisto. © DTS, Inc. Kaikki oikeudet pidätetään.



Dolby Laboratories on antanut luvan valmistukseen. Dolby ja kaksois-D-symboli ovat Dolby Laboratoriesin tavaramerkkejä.



DivX®, DivX Certified®, DivX Plus® HD ja niihin liittyvät logot ovat Rovi Corporationin tavaramerkkejä, joihin on käyttöluupa. TIETOJA DIVX-VIDEO:STA: DivX® on Rovi Corporationin tytäryhtiön DivX, LLC:n kehittämä. Tämä on virallinen DivX Certified® -laite, joka toistaa DivX-videota. Osoitteessa divx.com on lisätietoja, ja sieltä saat ohjelmistotyökaluja, joilla voit muuntaa tiedostot DivX-videoiksi.

TIETOJA DIVX VIDEO-ON-DEMANDISTA: Tämä DivX Certified® -laite on rekisteröitävä, jotta sillä voi toistaa ostettuja DivX VOD (Video-on-Demand) -elokuvia. Voit hankkia rekisteröintikoodin laitteen asetusvalikon DivX VOD -osassa. Osoitteessa vod.divx.com on lisätietoja rekisteröinnistä.

DivX Certified® -laite toistaa jopa 1080p:n tarkkuuden huippulaadukasta DivX® - ja DivX Plus® HD (H.264/MKV) -videota.



Termit HDMI ja HDMI High-Definition Multimedia Interface sekä HDMI Logo ovat HDMI Licensing LLC:n tavaramerkkejä tai rekisteröityjä tavaramerkkejä Yhdysvalloissa ja muissa maissa.



10 Kielikoodi

Abkhazian	6566	Inupiaq	7375	Pushto	8083
Afar	6565	Irish	7165	Russian	8285
Afrikaans	6570	Íslenska	7383	Quechua	8185
Amharic	6577	Italiano	7384	Raeto-Romance	8277
Arabic	6582	Ivrit	7269	Romanian	8279
Armenian	7289	Japanese	7465	Rundi	8278
Assamese	6583	Javanese	7486	Samoan	8377
Avestan	6569	Kalaallisut	7576	Sango	8371
Aymara	6589	Kannada	7578	Sanskrit	8365
Azerhijani	6590	Kashmiri	7583	Sardinian	8367
Bahasa Melayu	7783	Kazakh	7575	Serbian	8382
Bashkir	6665	Kernewek	7587	Shona	8378
Belarusian	6669	Khmer	7577	Shqip	8381
Bengali	6678	Kinyarwanda	8287	Sindhi	8368
Bihari	6672	Kirghiz	7589	Sinhalese	8373
Bislama	6673	Komi	7586	Slovensky	8373
Bokmål, Norwegian	7866	Korean	7579	Slovenian	8376
Bosanski	6683	Kuanyama; Kwanyama	7574	Somali	8379
Brezhoneg	6682	Kurdish	7585	Sotho; Southern	8384
Bulgarian	6671	Lao	7679	South Ndebele	7882
Burmese	7789	Latina	7665	Sundanese	8385
Castellano, Español	6983	Latvian	7686	Suomi	7073
Catalán	6765	Letzeburgesch;	7666	Swahili	8387
Chamorro	6772	Limburgan; Limburger	7673	Swati	8383
Chechen	6769	Lingala	7678	Svenska	8386
Chewa; Chichewa; Nyanja	7889	Lithuanian	7684	Tagalog	8476
中文	9072	Luxembourgish;	7666	Tahitian	8489
Chuang; Zhuang	9065	Macedonian	7775	Tajik	8471
Church Slavic; Slavonic	6785	Malagasy	7771	Tamil	8465
Chuvash	6786	Magyar	7285	Tatar	8484
Corsican	6779	Malayalam	7776	Telugu	8469
Česky	6783	Maltese	7784	Thai	8472
Dansk	6865	Manx	7186	Tibetan	6679
Deutsch	6869	Maori	7773	Tigrinya	8473
Dzongkha	6890	Marathi	7782	Tonga (Tonga Islands)	8479
English	6978	Marshallese	7772	Tsonga	8483
Esperanto	6979	Moldavian	7779	Tswana	8478
Estonian	6984	Mongolian	7778	Türkçe	8482
Euskara	6985	Nauru	7865	Türkmen	8475
Ελληνικά	6976	Navaho; Navajo	7886	Twí	8487
Faroese	7079	Ndebele, North	7868	Uighur	8571
Français	7082	Ndebele, South	7882	Ukrainian	8575
Frysk	7089	Ndonga	7871	Urdu	8582
Fijian	7074	Nederlands	7876	Uzbek	8590
Gaelic; Scottish Gaelic	7168	Nepali	7869	Vietnamese	8673
Gallegan	7176	Norsk	7879	Volapuk	8679
Georgian	7565	Northern Sami	8369	Walloon	8765
Gikuyu; Kikuyu	7573	North Ndebele	7868	Welsh	6789
Guarani	7178	Norwegian Nynorsk;	7878	Wolof	8779
Gujarati	7185	Occitan; Provençal	7967	Xhosa	8872
Hausa	7265	Old Bulgarian; Old Slavonic	6785	Yiddish	8973
Herero	7290	Oriya	7982	Yoruba	8979
Hindi	7273	Oromo	7977	Zulu	9085
Hiri Motu	7279	Ossetian; Ossetic	7983		
Hrwatski	6779	Pali	8073		
Ido	7379	Panjabi	8065		
Interlingua (International)	7365	Persian	7065		
Interlingue	7365	Polski	8076		
Inuktitut	7385	Português	8084		

11 Hakemisto

2	
2. äänen kieli	14
2. tekstityskieli	14

3	
3D-levy 2D-tilassa	14
3D-toisto	14
3D-turvallisuus	3
3D-video	14

5	
5.1-kaiuttimet	7

A	
aluekoodit	29
automaattinen äänenvoimakkuus	23
automaattinen tekstityksen siirto	25
automaattinen valmiustila	25

Ä	
äänen jälkikäsitteily	26
äänen kieli	24
ääni	22
ääni muista laitteista	9
ääniasetukset	16
ääniasetukset	25
ääniliitäntä (analoginen kaapeli)	10
ääniliitäntä (HDMI ARC)	8
äänimuodot	29

B	
BD-Live	14
BD-Live-muistin tyhjentäminen	14
Blu-ray	13

D	
datatiedostot	15
deep color	24

dian animointi	17
DivX	15

E	
Easylink (HDMI-CEC)	10
esimääritetty äänitila	22

H	
hävittäminen	3
HDMI ARC	8
HDMI-ääni	25
HDMI-CEC	10

I	
Internet	11

K	
kaiutinten tekniset tiedot	29
kaiuttimen sijainti	7
kaiuttimien määrittäminen	10
kaukosäädin	4
kielikoodi	37
kierrätys	3
kiinteä verkko	11
kirkkaus	25
Koti-valikko	13
kotiverkko	11
kuva-asetukset	17
kuva-asetukset	24
kuvien tarkkuus	24

L	
laitteen nimi	12
lapsilukko	25
levyn kieli	24
levyn poistaminen	4
levyn toistaminen	13
levyvalikko	24
liittäminen televisioon	8
liittimet	5
lisäasetukset	26
Lisänäköymä	14

<hr/>	
M	
manuaalinen asennus	10
mediamuodot	29
median jakaminen	20
merkistö	15
musiikkidiasitykset	17
<hr/>	
N	
näyttöpaneeli	25
<hr/>	
O	
ohjauspainikkeet (levy)	13
ohjauspainikkeet (radio)	18
ohjauspainikkeet (USB)	13
ohjelmiston päivittäminen internetin kautta	28
ohjelmistopäivitys	27
ohjelmistoversio	27
oletusasetukset	26
omat asetukset	24
<hr/>	
P	
päälaite	4
parannettu ääni	26
paristot	32
PBC (toiston ohjaus) -toiminto	25
picture-in-picture	14
<hr/>	
S	
salasanan muuttaminen	25
satunnaistoisto	16
surround-ääni	22
<hr/>	
T	
tahdista kuva ja ääni	14
tehdasasetukset	26
tekstityksen sijainti	25
tekstityskieli	24
tiedostomuodot	29
toistaminen tietokoneesta	21
toistaminen USB-muistilaitteesta	16
toisto yhdellä painikkeella	10
<hr/>	
U	
unijastin	25
USB-massamuistilaite	16
uusinta	16
<hr/>	
V	
vahvistin	31
valikkokieli	24
valinnat	16
valmiustila yhdellä painikkeella	10
VCD	25
verkko	11
vianmääritys (ääni)	33
vianmääritys (kuva)	33
vianmääritys (toisto)	33
videoasetukset	16
videoasetukset	24
videoliitäntä (HDMI ARC)	8
videoliitäntä (komposiittivideo)	9
videoliitäntä (vakio-HDMI)	8
videomuodot	31
virityskaavio	18
virta-asetukset	25
VOD-koodi (DivX)	15
<hr/>	
Y	
ympäristö	3
yötila	25



Specifications are subject to change without notice
© 2016 Koninklijke Philips N.V. All rights reserved.
Trademarks are the property of Koninklijke Philips N.V. or their respective owners.

HTB3510/3540/3570_12_UM_V2.0

