

PHILIPS

Mikro mūzikas sistēma

4000 Sērija

TAM4505

Lietotāja rokasgrāmata



Reģistrējiet savu produktu un saņemiet atbalstu vietnē
www.philips.com/support

Saturs

1	Svarīga informācija	2
	Drošība	2
	Paziņojums	2
	Atbilstības deklarācija	3
2	Jūsu mikro mūzikas sistēma	4
	Ievads	4
	Kastes saturs	4
	Galvenās ierīces pārskats	5
	Tālvadības pults pārskats	6
3	Lietošanas sākšana	8
	Skaļruņu pievienošana	8
	Radio antenas pievienošana	8
	Barošanas avota pievienošana	8
	Tālvadības pults sagatavošana	9
	Izslēgšana	9
	Pulksteņa iestatīšana	9
4	Atskaņošana	10
	Atskaņošana no diska	10
	Atskaņošana no USB	10
	Atskaņošanas kontrole	10
	Ierakstu izlaišana	11
	Ierakstu ieprogrammēšana	11
	Atskaņošana, izmantojot ierīces ar iespējotu Bluetooth	11
5	Radio klausīšanās	12
	DAB+ radio klausīšanās	12
	FM radio klausīšanās	13
6	Skaļuma noregulēšana	14
	Skaļuma līmeņa noregulēšana	14
	Skaņas izslēgšana	14
7	Citas funkcijas	15
	Modinātājpulksteņa taimera iestatīšana	15
	Izslēgšanās taimera iestatīšana	15
	Klausīšanās, izmantojot kādu ārēju ierīci	15
	Ierīču uzlādēšana	16
8	Produkta informācija	17
	USB atskaņošanas informācija	17
	Atbalstītie MP3 disku formāti	18
9	Traucējummeklēšana	18

1 Svarīga informācija

Drošība



Šis zibens strēles simbols norāda, ka ierīcē esošais neizolētais materiāls var radīt elektriskās strāvas triecienu. Rūpējoties par visu mājāsaimniecības locekļu drošību, lūdzu, neatveriet korpusu.

Šis izsaukuma zīmes simbols pievērš uzmanību tām šīs publikācijas daļām, kuras jums vajadzētu uzmanīgi izlasīt, lai izvairītos no ekspluatācijas un tehniskās apkopes problēmām.

BRĪDINĀJUMS! Lai samazinātu ugunsgrēka vai elektriskās strāvas trieciena risku, šai ierīcei nedrīkst ļaut salīst vai kļūt mitraī, un uz tās nevajadzētu likt ar šķidrumu piepildītus priekšmetus, piemēram, vāzes.

UZMANĪBU! Lai novērstu elektriskās strāvas triecienu, līdz galam ievietojiet spraudni. (Reģionos ar polarizētiem spraudņiem: lai izvairītos no elektriskās strāvas trieciena, ievietojiet platāko spraudņa daļu platākā ligzdā.)

Brīdinājums

- Nekad nenoņemiet šīs ierīces korpusu.
- Nekad neieļojiet nevienu šīs ierīces daļu.
- Nekad neskatieties šajā ierīcē esošajā lāzera starā.
- Nekad nelieciet šo ierīci uz nekādas citas elektroiekārtas.
- Neturiet šo ierīci tiešā saules gaismā vai atklātas liesmas vai karstuma avota tuvumā.
- Pārliecinieties, ka jūs vienmēr varat viegli piekļūt strāvas vadam, spraudnim vai adapterim, lai varētu atvienot ierīci no barošanas avota.

- Uz ierīces nekas nedrīkst pilēt vai uzšakstīties.

- Nenovietojiet uz šīs ierīce neko tādu, kas rada apdraudējumu (piem., ar šķidrumu piepildītus traukus vai aizdedzinātas sveces).
- Ja elektrotīkla spraudnis vai ierīces spraudsavienotājs tiek izmantots kā atvienošanas ierīce, tad šai atvienošanas ierīcei ir jābūt vienmēr viegli pieejamai.
- Nodrošiniet, lai apkārt ierīcei ir pietiekami daudz brīvas vietas ventilācijai.
- BRĪDINĀJUMS par bateriju lietošanu – Lai novērstu baterijas iztecēšanu, kas var radīt traumu, nekustamā tīpašuma vai ierīces bojājumu:
 - Ievietojiet visas baterijas pareizi, ņemot vērā + un - atzīmes uz ierīces.
 - Baterijas (integrēto bateriju bloku vai ievietotās baterijas) nedrīkst pakļaut pārmērīga karstuma avota, piemēram, saules gaismas un uguns, iedarbībai.
 - Izņemiet baterijas tad, kad ierīce netiks ilgstoši izmantota.
- Lietojiet tikai ražotāja norādītās palīģerīces / papildu aprīkojumu.

Paziņojums

Jebkuras uzņēmuma MMD Hong Kong Holding Limited tieši neapstiprinātas šīs ierīces izmaiņas vai pārveidojumi var atcelt lietotāja tiesības izmantot šo ierīci.

Atbilstības deklarācija

Ar šo TP Vision Europe B.V paziņo, ka šis produkts atbilst būtiskajām prasībām un citiem atbilstošajiem direktīvas 2014/53/ES nosacījumiem. Jūs varat atrast Atbilstības deklarāciju vietnē www.philips.com/support.

Atbrīvošanās no vecā produkta un baterijas



Jūsu produkts ir izstrādāts un izgatavots no augstas kvalitātes materiāliem un sastāvdaļām, ko var otrreizēji pārstrādāt un atkārtoti izmantot.



Šis simbols uz produkta norāda, ka uz produktu attiecas Eiropas direktīva 2012/19/ES.



Šis simbols nozīmē, ka produktā ir baterijas, uz kurām attiecas Eiropas direktīva 2013/56/ES un kuras nedrīkst izmest kopā ar parastajiem mājsaimniecības atkritumiem.

Iepazīstieties ar vietējo elektrisko un elektronisko preču un bateriju dalītās savākšanas sistēmu.

Ievērojiet vietējos noteikumus un nekad neizmetiet produktu un baterijas kopā ar parastajiem mājsaimniecības atkritumiem. Pareiza atbrīvošanās no vecajiem produktiem un baterijām palīdz novērst to nelabvēlīgo ietekmi uz vidi un cilvēku veselību.

Vienreizlietojamo bateriju izņemšana

Informāciju par vienreizlietojamo bateriju izņemšanu skatiet sadaļā par bateriju ievietošanu.

Vides informācija

Nav izmantots nekāds nevajadzīgs iepakojums. Mēs esam mēģinājuši atvieglot šī iepakojuma sadalīšanu trīs šādos atsevišķos materiālos: kartons (kaste), putuplasts (bufervielā) un polietilēns (maisīni un putuplasta aizsargloksne).

Jūsu sistēma sastāv no materiāliem, kurus var otrreizēji pārstrādāt un atkārtoti izmantot, ja demontāžu veic specializēts uzņēmums. Lūdzu, ievērojiet vietējos noteikumus par atbrīvošanos no iepakojuma materiāliem, vecajām baterijām un vecā aprīkojuma.



Bluetooth® vārdiska zīme un logotipi ir reģistrētas preču zīmes, kas pieder Bluetooth SIG, Inc., un MMD Hong Kong Holding Limited veic šo preču zīmju jebkuru lietošanu saskaņā ar licenci. Citas preču zīmes un tirdzniecības zīmes pieder to attiecīgajiem īpašniekiem.

Uz šīs ierīces ir šāda uzlīme:



Piezīme

- Modeļa plāksnīte atrodas ierīces aizmugurē.

2 Jūsu mikro mūzikas sistēma

Apsveicam ar pirkumu un kļūšanu par Philips klientu! Lai varētu izmantot visas Philips piedāvātā atbalsta priekšrocības, reģistrējiet savu produktu vietnē www.philips.com/support.

Ievads

Izmantojot šo ierīci, jūs varat darīt šādas lietas:

- klausīties audio, izmantojot diskus, USB ierīces, Bluetooth ierīces un citas ārējās ierīces;
- klausīties FM un digitālās audio apraides +(DAB+) radio.

Šī ierīce atbalsta šādus multivides failu formātus:

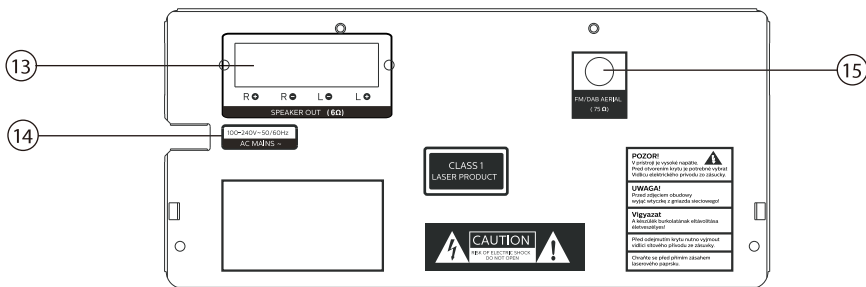
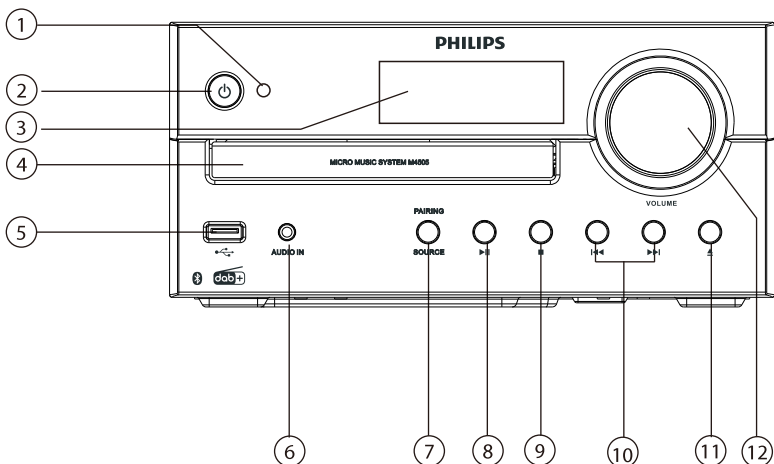


Kastes saturs

Pārbaudiet un identificējiet komplekta saturu:

- Galvenais bloks
- 2 skaļruņi
- 1 radio antena
- Tālvadības pults (ar vienu AAA tipa bateriju)
- Drukātie materiāli

Galvenās ierīces pārskats



① LED indikators

- Gaidstāves indikators: kļūst sarkans, kad šī ierīce tiek pārslēgta gaidstāves režīmā.
- Bluetooth indikators: kļūst zils, lai norādītu Bluetooth savienojuma statusu.

②

- Ieslēdziet vai pārslēdziet gaidstāves režīmā šo ierīci.

③ Displeja panelis

- Apskatiet pašreizējo statusu.

④ Diska nodalījums

⑤

- Pievienojiet USB atmiņas ierīces.

⑥ AUDIO IN

- Pievienojiet ārējās audio ierīces.

⑦ SOURCE/PAIRING

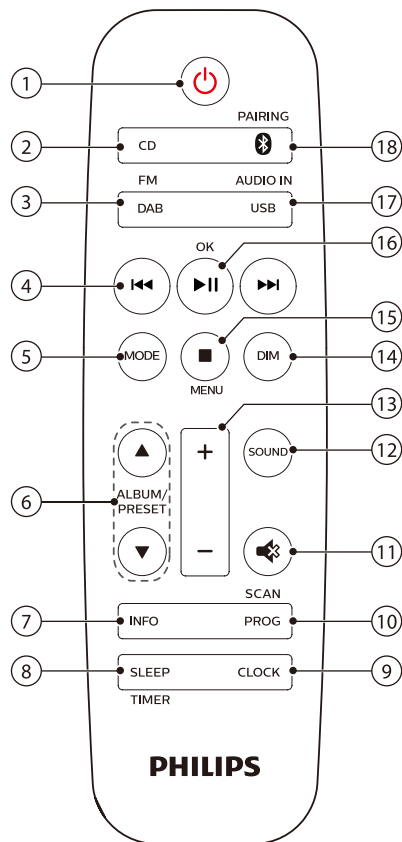
- Piespiediet, lai atlasītu avotu: DISC, USB, TUNER, DAB, AUDIO IN, BT.
- Bluetooth režīmā piespiediet un turiet ilgāk nekā 2 sekundes, lai atvienotu pašreiz pievienoto ierīci un pārslēgtu savienošanas pārī režīmā.

⑧


- Sāciet vai pauzējiet atskaņošanu.

- 9 ■
- Apturiet atskaņošanu.
 - Izdzēsiet programmu.
- 10 ⏮ / ⏭
- Pārejiet pie nākamā/iepriekšējā ieraksta.
 - Meklējiet ierakstā/diskā.
 - Noskaņojiet uz radiostaciju.
 - Noregulējiet laiku.
- 11 ▲
- Atveriet vai aizveriet diska nodalījumu.
- 12 **Skaļuma poga**
- Noregulējiet skaļumu.
- 13 **SPEAKER OUT ligzda**
- Pievienojiet skaļruņus.
- 14 **AC MAINS ~**
- 15 **FM antena**
- Uzlabojiet FM radio uztveršanu.

Tālvadības pults pārskats



- 1 ⏻
- Ieslēdziet vai pārslēdziet gaidstāves režīmā šo ierīci.
- 2 **CD**
- Atlasiet CD avotu.
- 3 **DAB/FM**
- Atlasiet FM vai DAB+ avotu.
- 4 ⏮ / ⏭
- Pārejiet pie nākamā/iepriekšējā ieraksta.
 - Meklējiet ierakstā/diskā/USB.

- Noskaņojiet uz FM radiostaciju.
 - Noregulējiet laiku.
 - Atlasiet DAB+ radiostaciju.
- ⑤ **MODE**
- Atlasiet jaukšanas režīmu, lai atskaņotu ierakstus nejauši izvēlētā secībā.
 - Atlasiet atkārtotības režīmu, lai atkārtoti atskaņotu ierakstu vai visus ierakstus.
- ⑥ **ALBUM/PRESET ▲ / ▼**
- Atlasiet iepriekš iestatīto radiostaciju.
 - Pārejiet pie iepriekšējā/nākamā albuma.
- ⑦ **INFO**
- Apskatiet informāciju par atskaņošanu vai radio pakalpojumu.
- ⑧ **SLEEP/TIMER**
- Iestatiet izslēgšanās taimerī.
 - Iestatiet modinātājpulksteņa taimerī.
- ⑨ **CLOCK**
- Iestatiet pulksteni.
 - Apskatiet pulkstenī redzamo informāciju.
 - Gaidstāves režīmā piespiediet un turiet, lai ieslēgtu vai izslēgtu pulksteņa displeju.
- ⑩ **PROG/SCAN**
- Iprogrammējiet ierakstus.
 - Iprogrammējiet radiostacijas.
 - Automātiski saglabājiet radiostacijas.
- ⑪ 
- Izslēdziet vai atkal ieslēdziet skaņu.
- ⑫ **SOUND**
- Izvēlieties kādu iepriekš iestatītu skaņas efektu.
- ⑬ **+/- (skaņas skaļums)**
- Noregulējiet skaļumu.
- ⑭ **DIM**
- Noregulējiet displeja spilgtumu.
- ⑮ **■/MENU**
- Apturiet atskaņošanu vai izdzēsiet programmu.
 - Ieejiet DAB+ izvēlnē vai izejiet no tās.
- ⑯ **▶||/OK**
- Piespiediet, lai sāktu, pauzētu vai atsāktu atskaņošanu.
 - Apstipriniet vai atlasiet DAB+ vienumu.
- ⑰ **USB/AUDIO IN**
- Atlasiet USB avotu.
 - Atlasiet AUDIO IN avotu.
- ⑱ **📶/PAIRING**
- Atlasiet Bluetooth avotu.
 - Bluetooth režīmā piespiediet un turiet ilgāk nekā 2 sekundes, lai pārslēgtu savienošanas pārī režīmā.

3 Lietošanas sākšana

! Uzmanību!

- Izmantojot citas, nevis šeit aprakstītās vadības ierīces vai pieregulēšanas vai veikspējas nodrošināšanas procedūras, var notikt bīstama radiācijas iedarbība vai cita nedroša darbība.

Vienmēr secīgi izpildiet šajā nodaļā ietvertās instrukcijas.

Skaļruņu pievienošana

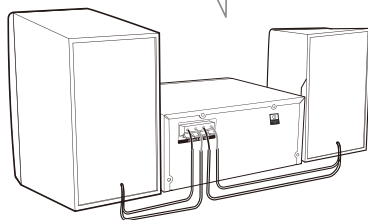
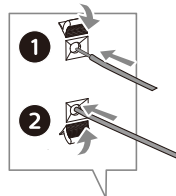
☰ Piezīme

- Pilnīgi ievietojiet ligzdā katra skaļruņa vada atsegtu daļu.
- Lai panāktu vislabāko skaņas kvalitāti, izmantojiet tikai nodrošinātos skaļruņus.

- 1 Labajam skaļrunim atrodiet ligzdas, kas marķētas ar “R” galvenās ierīces aizmugurē.
- 2 Ievietojiet vara vadu marķētajā ligzdā “+”, un sudraba vadu marķētajā ligzdā “-”.
- 3 Kreisajam skaļrunim atrodiet uz galvenās ierīces ligzdas, kas marķētas ar “L”.
- 4 Atkārtojiet 2. darbību, lai ievietotu kreisā skaļruņa vadu.

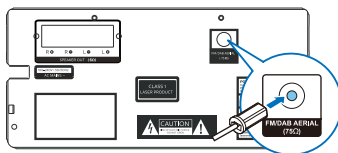
Lai ievietotu katra skaļruņa vadu:

- 1 Pieturiet uz leju ligzdas atloku.
- 2 Pilnīgi ievietojiet skaļruņa vadu.
- 3 Atlaidiet ligzdas atloku.



Radio antenas pievienošana

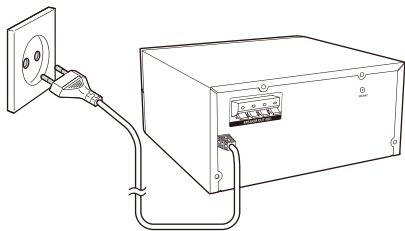
Pirms radio klausīšanās pievienojiet šai ierīcei nodrošināto radio antenu.



Barošanas avota pievienošana

! Uzmanību!

- Ierīces bojājuma risks! Pārliecinieties, ka barošanas spriegums atbilst spriegumam, kas norādīts ierīces apakšā vai aizmugurē.
- Elektrotrieciens risks! Pirms maiņstrāvas vada pievienošanas pārliecinieties, ka spraudnis ir cieši nofiksēts. Atvienojot maiņstrāvas vadu, vienmēr velciet aiz spraudņa un nekad nevelciet aiz vada.
- Pirms maiņstrāvas vada pievienošanas pārliecinieties, ka ir veikti visi citi savienojumi.



Pievienojiet strāvas vadu pie sienas kontaktligzdas.

Tālvadības pults sagatavošana

! Uzmanību!

- Ierīces bojājuma risks! Kad tālvadības ierīce netiek ilgstoši lietota, izņemiet baterijas.
- Baterijās ir ķīmiskas vielas, tādēļ no tām ir jāatbrīvojas pareizi.

Lai ievietotu tālvadības pults bateriju:

- 1 Atveriet baterijas nodalījumu.
- 2 Ievietojiet nodrošināto AAA tipa bateriju, ievērojot pareizo polaritāti (+/-), kā norādīts.
- 3 Aizveriet baterijas nodalījumu.



Ieslēgšana

Piespiediet pogu **⏻**.

↳ Šī ierīce pārslēdzas uz pēdējo izvēlēto avotu.

Pārslēgšana uz gaidstāves režīmu

Vēlreiz piespiediet **⏻**, lai pārslēgtu ierīci gaidstāves režīmā, kurā ir vai nav redzams pulksteņa displejs.

↳ Iedegas sarkanais gaidstāves indikators.

- Gaidstāves režīmā var piespiest un turēt pogu **CLOCK**, lai ieslēgtu vai izslēgtu pulksteņa displeju.

☰ Piezīme

- Šī ierīce pārslēdzas gaidstāves režīmā pēc 15 neaktivitātes minūtēm.
- Lai panāktu labu energotaupību, atvienojiet visas ārējās elektroniskās ierīces no USB porta, kad tās netiek izmantotas.

Pulksteņa iestatīšana

- 1 Ieslēgšanas režīmā piespiediet un turiet pogu **CLOCK** ilgāk nekā 2 sekundes, lai ieslēgtu pulksteņa iestatīšanas režīmu.
↳ [24H] vai [12H] ir redzams displejā.
- 2 Piespiediet **⏪/⏩**, lai atlasītu 24H vai 12H stundu formātu, un pēc tam piespiediet pogu **CLOCK**.
↳ Stundas vērtības cipari sāk mirgot.
- 3 Piespiediet **⏪/⏩**, lai iestatītu stundas, un pēc tam piespiediet pogu **CLOCK**.
↳ Minūšu vērtības cipari sāk mirgot.
- 4 Piespiediet **⏪/⏩**, lai iestatītu minūtes, un pēc tam piespiediet pogu **CLOCK**.
↳ Pulkstenis ir iestatīts.

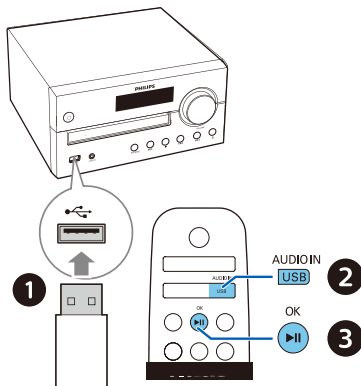
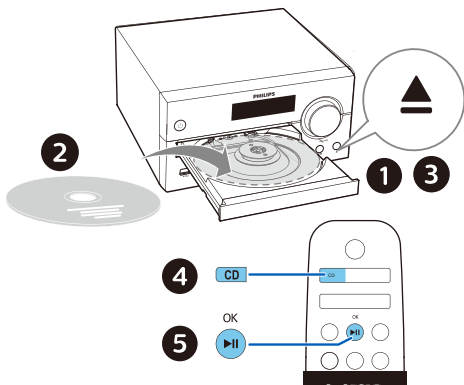
✳ Ieteikums

- Lai apskatītu pulksteņa rādīto laiku ieslēgtā režīmā, īsi piespiediet pogu **CLOCK**.
- Gaidstāves režīmā piespiediet un turiet pogu **CLOCK**, lai ieslēgtu vai izslēgtu pulksteņa displeja parādīšanu.
- Ja pulksteņa displeja parādīšana ir ieslēgta gaidstāves režīmā, elektroenerģijas patēriņš palielinās.

4 Atskaņošana

Atskaņošana no diska

- 1 Piespiediet pogu **CD**, lai atlasītu DISC avotu.
- 2 Piespiediet pogu **▲**, lai atvērtu diska nodalījumu.
- 3 Ievietojiet disku ar pusi, uz kuras ir uzlīme, uz augšu.
- 4 Piespiediet pogu **▲**, lai aizvērtu diska nodalījumu.
- 5 Atskaņošana sākas automātiski. Ja tā nesākas, piespiediet pogu **▶||**.



Atskaņošanas kontrole

▶|| Sāciet, pauzējiet vai atsāciet atskaņošanu.

■ Apturiet atskaņošanu.

▲ / ▼ Atlasiet albumu vai mapi.

◀◀ / ▶▶ Piespiediet, lai izlaistu nākamā vai iepriekšējā ieraksta. Piespiediet un turiet, lai meklētu ierakstā virzienā uz priekšu vai atpakaļ.

MODE Atskaņojiet vienu ierakstu vai visus ierakstus atkārtoti. Atskaņojiet ierakstus nejauši izvēlētā secībā.

+/- Palieliniet vai samaziniet skaņas skaļumu.

🔊 Izslēdziet vai ieslēdziet skaņu.

SOUND Izvēlieties kādu iepriekš iestatītu skaņas ekvivalizeru.


DIM Noregulējiet displeja spilgtumu.

INFO Apskatiet atskaņojamo informāciju.

Atskaņošana no USB

Piezīme

- Pārliecinieties, ka USB ierīcē ir atskaņojams audio saturs.

- 1 Ievietojiet USB ierīci ligzdā .
- 2 Atkārtoti piespiediet **AUDIO IN/USB**, lai izvēlētos USB avotu.
 - ↳ Atskaņošana sākas automātiski. Ja tā nesākas, piespiediet pogu **▶||**.

Ierakstu izlaišana

Izmantojot CD:

Piespiediet pogu ◀◀/▶▶, lai atlasītu ierakstus.

Izmantojot MP3 disku un USB:

- 1 Piespiediet pogu ▲/▼, lai atlasītu albumu vai mapi.
- 2 Piespiediet pogu ◀◀/▶▶, lai atlasītu ierakstu vai failu.

Ierakstu ieprogrammēšana

Ar šo funkciju var ieprogrammēt 20 ierakstus vēlamajā secībā.

- 1 Apturēšanas režīmā piespiediet pogu **PROG/SCAN**, lai aktivizētu programmēšanas režīmu.
↳ [PO1] ir redzams displejā.
- 2 Izmantojot MP3 ierakstus, piespiediet pogu ▲/▼, lai izvēlētos albumu.
- 3 Piespiediet pogu ◀◀/▶▶, lai atlasītu ierakstu un pēc tam piespiediet pogu **PROG/SCAN**, lai apstiprinātu.
- 4 Atkārtojiet 2.-3. darbību, lai ieprogrammētu vēl citus ierakstus.
- 5 Piespiediet pogu ▶▶▶, lai atskaņotu ieprogrammētos ierakstus.

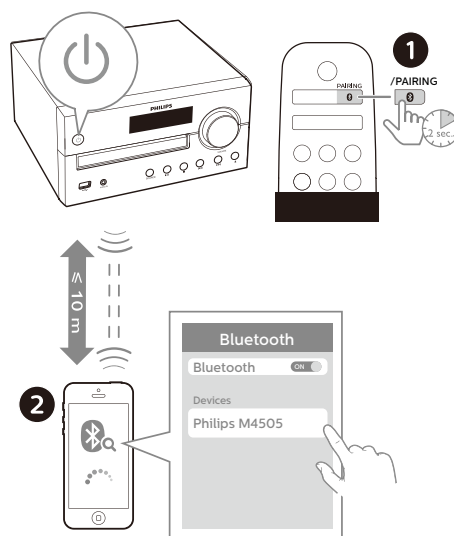
Lai izdzēstu ieprogrammēto:

Divreiz piespiediet pogu ■.

Atskaņošana no ierīcēm ar iespējotu Bluetooth

Piezīme

- Saderība ar visām Bluetooth ierīcēm nav garantēta.
- Darbības diapazonu var samazināt jebkurš šķērslis, kas atrodas pa vidu starp ierīcēm.
- Efektīvais darbības diapazons starp šo ierīci un ierīci ar iespējotu Bluetooth ir aptuveni 10 metri (30 pēdas).
- Šī ierīce var saglabāt atmiņā 8 iepriekš pievienotas Bluetooth ierīces.



- 1 Piespiediet pogu 0, lai atlasītu Bluetooth avotu.
↳ [BT] (Bluetooth) ir redzams displejā.
↳ Bluetooth indikators mirgo zilā krāsā.
- 2 Ierīcē, kas atbalsta uzlabotas audio sadales profilu (A2DP, Advanced Audio Distribution Profile), iespējojiet Bluetooth un meklējiet Bluetooth ierīces, kuras var savienot pārī (skatiet ierīces lietotāja rokasgrāmatu).

3 Atlasiet izvēlni '**Philips M4505**' ierīcē ar iespējoto Bluetooth un, ja nepieciešams, ievadiet '0000' kā paroli savienošanai pāri.

↳ Pēc veiksmīgas savienošanas pāri un savienojuma izveidošanas Bluetooth indikators kļūst zils un vienmērīgi deg un ierīcē divreiz atskan pīkstiens.

- Ja neizdodas atrast '**Philips M4505**' vai savienot pāri ar šo ierīci, piespiediet un 2 sekundes turiet pogu **PAIRING**, lai ieslēgtu savienošanas pāri režīmu.

4 Atskaņojiet audio no pievienotās ierīces.

↳ Notiek audio straumēšana no ierīces ar iespējoto Bluetooth uz šo ierīci.

Lai atvienotu ierīci ar iespējotu Bluetooth:

- atspējojiet ierīces Bluetooth funkciju;
- piespiediet un 2 sekundes turiet pogu **PAIRING**, lai ieslēgtu savienošanas pāri režīmā.

5 Radio klausīšanās

Izmantojot šo ierīci, var klausīties DAB + radio un FM radio.

Piezīme

- Novietojiet antenu pēc iespējas tālāk no televizora vai jebkuriem citiem starojuma avotiem.
- Lai panāktu optimālu uztveršanu, līdz galam izbidiet antenu un noregulējiet tās pozīciju.

DAB+ radio klausīšanās

Digital Audio Broadcasting+ (DAB+) ir veids, kā veikt radio apraidei digitāli raidītāju tīklā. Tas nodrošina lielāku izvēli, labāku skaņas kvalitāti un vairāk informācijas.

DAB+ radiostaciju automātiska saglabāšana

Piezīme

- Laiku pa laikam DAB+ apraidei tiek pievienotas jaunas radiostācijas un pakalpojumi. Lai padarītu pieejamas jaunas DAB+ radiostācijas un pakalpojumus, regulāri veiciet meklēšanu.

1 Piespiediet pogu **DAB/FM** atkārtoti, lai atlasītu DAB+ avotu.

- Ja DAB+ avots tiek ievadīts pirmo reizi vai nav saglabāts neviens DAB+ pakalpojums, **parādās uzraksts [Press OK to SCAN]**; pēc tam piespiediet pogu **▶||/OK**, lai sāktu meklēšanu un izlaistu tālāk norādīto 2. darbību.

- 2 Piespiediet un turiet pogu **PROG/SCAN** ilgāk nekā 2 sekundes.
 - ↳ Šī ierīce automātiski atrod un saglabā visas DAB+ radiostacijas.
 - ↳ Pēc atrašanās pabeigšanas notiek pirmās pieejamās radiostacijas ieslēgšana.

DAB+ radiostacijas izvēle

Pēc DAB+ radiostaciju atrašanās un saglabāšanas, piespiediet pogu **◀◀/▶▶**, lai atlasītu kādu DAB+ radiostaciju.

DAB+ radiostaciju manuāla saglabāšana

- 1 Piespiediet pogu **◀◀/▶▶**, izvēlētos kādu DAB+ radiostaciju.
- 2 Piespiediet pogu **PROG/SCAN**, lai aktivizētu programmēšanas režīmu.
 - ↳ **[P01]** ir redzams displejā.
- 3 Piespiediet pogu **▲/▼**, lai piešķirtu šai radiostacijai kādu numuru no 1 līdz 10, un pēc tam piespiediet pogu **PROG/SCAN**, lai apstiprinātu.
- 4 Atkārtojiet 1.-3. darbību, lai ieprogrammētu vēl citas radiostacijas.

Lai izvēlētos kādu iepriekš iestatītu DAB+ radiostaciju:

DAB+ režīmā piespiediet pogu **▲/▼**.

DAB+ izvēlnes izmantošana

- 1 DAB+ režīmā piespiediet pogu **■/MENU**, lai atvērtu DAB+ izvēlni.
- 2 Piespiediet pogu **◀◀/▶▶**, lai pārslēgtu izvēlnes opcijas.
 - **[SCAN]**: meklējiet un saglabājiet visas pieejamās DAB radiostacijas.
 - **[MANUAL]**: noskaņojiet uz DAB+ radiostaciju manuāli.
 - **[PRUNE]**: izņemiet visas nederīgās radiostacijas no radiostaciju saraksta.
 - **[SYSTEM]**: noregulējiet sistēmas iestatījumus.

- 3 Lai atlasītu kādu opciju, piespiediet pogu **▶▶/OK**.
- 4 Ja pieejama kāda pakārtota opcija, atkārtojiet 2.-3. darbību.

DAB+ informācijas parādīšana

DAB+ radio klausīšanās laikā piespiediet pogu **INFO** atkārtoti, lai apskatītu dažādu informāciju (ja pieejama), piemēram, frekvenci, signāla stiprumu, laiku utt.

FM radio klausīšanās

FM radiostacijas noskaņošana

- 1 Piespiediet pogu **DAB/FM** atkārtoti, lai atlasītu FM avotu.
- 2 Piespiediet un turiet pogu **◀◀/▶▶** ilgāk nekā divas sekundes.
 - ↳ Radio automātiski noskaņojas uz kādu labi uztveramu radiostaciju.
- 3 Atkārtojiet 2. darbību, lai noskaņotu vēl citas radiostacijas.

Lai veiktu noskaņošanu uz kādu radiostaciju ar vāju signālu:

Piespiediet pogu **◀◀/▶▶** atkārtoti, līdz panākta vislabākā uztveršana.

FM radiostaciju automātiska saglabāšana

Piezīme

- Jūs varat saglabāt maksimums 10 FM radiostacijas.

- 1 Piespiediet pogu **DAB/FM** atkārtoti, lai atlasītu FM avotu.
- 2 Piespiediet un turiet pogu **PROG/SCAN** ilgāk nekā divas sekundes.
 - ↳ Visas pieejamās radiostacijas ir ieprogrammētas frekvences joslu uztveršanas kvalitātes secībā.

- ↳ Tiek automātiski atskaņota pirmā ieprogrammētā radiostacija.

FM radiostaciju manuāla saglabāšana

- 1 Noskaņojiet uz FM radiostaciju.
- 2 Piespiediet pogu **PROG/SCAN**, lai aktivizētu programmēšanas režīmu.
↳ [P01] ir redzams displejā.
- 3 Piespiediet pogu ▲ / ▼, lai piešķirtu šai radiostacijai kādu numuru no 1 līdz 10, un pēc tam piespiediet pogu **PROG/SCAN**, lai apstiprinātu.
- 4 Atkārtojiet 1.-3. darbību, lai ieprogrammētu vēl citas radiostacijas.

Piezīme

- Lai pārrakstītu kādu iepriekš saglabātu radiostaciju, saglabājiet tās vietā citu radiostaciju.

Iepriekš iestatītās FM radiostacijas izvēle

FM režīmā piespiediet pogu ▲ / ▼, lai atlasītu kādu iepriekš iestatītu skaitli.

- FM radio klausīšanās laikā var piespiest pogu **OK**, lai veiktu pārslēgšanu starp stereofonisko un monofonisko skaņu.

RDS informācijas parādīšana

RDS (Radio Data System) ir pakalpojums, kas ļauj FM radiostacijām parādīt papildu informāciju.

- 1 Noskaņojiet uz FM radiostaciju.
- 2 Piespiediet pogu **INFO** atkārtoti, lai apskatītu dažādu RDS informāciju (ja pieejama), piemēram, radiostacijas nosaukumu, programmas tipu, laiku utt.


6 Skaļuma noregulēšana

Tālāk norādītās darbības var veikt, izmantojot visus atbalstītos multivides failu veidus.

Skaļuma līmeņa noregulēšana

- Uz tālvadības pults piespiediet pogu **VOLUME +/-** atkārtoti.
- Uz galvenās ierīces pagrieziet skaļuma pogu.

Skaņas izslēgšana

- Piespiediet pogu , lai izslēgtu vai ieslēgtu skaņu.

7 Citas funkcijas

Modinātājpulksteņa taimera iestatīšana

Šo ierīci var izmantot kā modinātājpulksteni. Kā modinātājpulksteņa zvana signāla avotu var izvēlēties disku, radio vai .mp3 formāta failus USB atmiņas ierīcē.

Piezīme

- Modinātājpulksteņa taimers nav pieejams AUDIO IN režīmā.
- Ja izvēlēts CD/USB avots, bet nav ievietots neviens disks vai nav pievienota USB ierīce, radio avota izvēle notiek automātiski.

Pārliecinieties, ka ir iestatīts pareizs pulksteņa laiks.

- 1 Gaidstāves režīmā piespiediet un 2 sekundes turiet pogu **SLEEP/TIMER**.
↳ Stundas vērtības cipari mirgo.
- 2 Piespiediet **◀◀ / ▶▶** atkārtoti, lai iestatītu stundas, un pēc tam piespiediet pogu **SLEEP/TIMER**, lai apstiprinātu.
↳ Minūšu vērtības cipari mirgo.
- 3 Piespiediet **◀◀ / ▶▶**, lai iestatītu minūtes, un pēc tam piespiediet pogu **SLEEP/TIMER**, lai apstiprinātu.
↳ Pēdējais izvēlētais modinātājpulksteņa zvana signāla avots mirgo.
- 4 Piespiediet pogu **◀◀ / ▶▶**, lai izvēlētos modinātājpulksteņa zvana signāla avotu (disks, USB, FM vai DAB+ radio), un pēc tam piespiediet pogu **SLEEP/TIMER**, lai apstiprinātu.
↳ **XX** mirgo (XX norāda modinātājpulksteņa zvana skaļuma līmeni).
- 5 Piespiediet **◀◀ / ▶▶**, lai iestatītu modinātājpulksteņa zvana skaļumu, un pēc tam piespiediet pogu **SLEEP/TIMER**, lai apstiprinātu.

Modinātājpulksteņa taimera aktivizēšana/deaktivizēšana

Gaidstāves režīmā piespiediet pogu **SLEEP/TIMER** atkārtoti, lai aktivizētu vai deaktivizētu taimeri.

- ↳ Ja taimers ir aktivizēts, uzraksts **TIMER** ir redzams displejā.
- Gaidstāves režīmā piespiediet un turiet pogu **CLOCK**, lai ieslēgtu vai izslēgtu pulksteņa displeja parādīšanu.

Izslēgšanās taimera iestatīšana

Pēc kāda iestatīta laika perioda šī mūzikas sistēma var automātiski pārslēgties gaidstāves režīmā.

- Kad mūzikas sistēma ir ieslēgta, piespiediet pogu **SLEEP/TIMER** atkārtoti, lai atlasītu kādu iestatītu laika periodu (minūtēs).
↳ Kad izslēgšanās taimers ir aktivizēts, uzraksts **SLEEP** ir redzams displejā.

Lai deaktivizētu izslēgšanās taimeri:

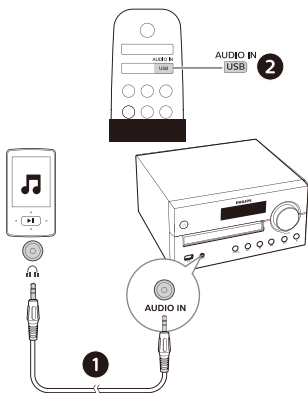
- Piespiediet pogu **SLEEP/TIMER** Atkārtoti, līdz redzams uzraksts **[OFF]** (Izslēgts).
↳ Kad izslēgšanās taimers ir deaktivizēts, uzraksts **SLEEP** nozūd.

Klausīšanās, izmantojot kādu ārēju ierīci

Jūs varat klausīties ārējā ierīcē atskaņoto skaņu, tai ar MP3 saites vadu pievienojot šo ierīci.

- 1 Ar MP3 saites vadu (nav nodrošināts) savienojiet:
 - **AUDIO IN** ligzdu (3,5 mm) uz ierīces; un
 - austiņu ligzdu uz ārējās ierīces.
- 2 Piespiediet pogu **AUDIO IN/USB** atkārtoti, lai atlasītu **AUDIO IN** avotu.

- 3 Sāciet atskaņošanu, izmantojot šo ierīci (skatiet ierīces lietotāja rokasgrāmatu).



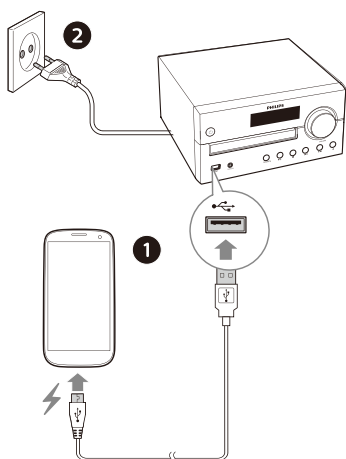
Piezīme

- Šīs ierīces saderība ar visām citām ierīcēm nav garantēta.

Ierīču uzlādēšana

Izmantojot šo mikro mūzikas sistēmu, var uzlādēt ārējās ierīces, piemēram, mobilo tālruni, MP3 atskaņotāju un citas mobilās ierīces.

- 1 Ar USB kabeli savienojiet šīs ierīces USB ligzdu ar savas ierīces USB ligzdu.



- 2 Pievienojiet šo ierīci barošanas avotam.
- ↳ Pēc šīs ierīces atpazīšanas sākas uzlādēšana.

8 Produkta informācija



Piezīme

- Produkta informācija var mainīties bez iepriekšēja brīdinājuma.

Specifikācijas

- **Nominālā izvades jauda (pastiprinātājs):**
 - Kopā 60 W (maks.)
- **Akustiskā frekvenču raksturlīkne:** 50 Hz – 20 KHz
- **Skaļruņa draiveris:** 2 X 4” zemfrekvences diapazons, 6Ω 2 x 20 mm augstfrekvences diapazons 8Ω
- **Basu pastiprinātājs:** 2 basu porti
- **Atbalstīto disku tips:** CD-DA, CD-R, CDRW, MP3-CD (8/12 cm)
- **Bluetooth versija:** V4.2
- **Bluetooth atbalstītie profili:** A2DP V1.2, AVRCP V1.0
- **Bluetooth frekvenču josla / izejas jauda:** 2,402 GHz ~ 2,480 GHz ISM josla / ≤ 4 dBm (2. klase)
- **USB atskaņošana:**
 - A tips, USB Direct 2.0, 5 V / 1 A, MSC faila formāts, FAT 16/32,
 - Atbalsta USB līdz 32 GB
- **USB uzlāde:** 2 A maks. (gaidstāve); 500 mA maks. (USB avots); 1 A maks (BT/Radio/ CD/Audio kā avots)
** Faktiskā uzlādes strāva ir atkarīga no mobilās ierīces.*
- **Noskaņošanas frekvenču diapazons:** FM 87.5-108 MHz
- **Iepriekš iestatītās radiostacijas:** 10 (FM) + 10 (DAB+)
- **AUDIO IN ievades līmenis:** 700 mV ±100 mV vid. kvadrātiskais

- **Jauda:** 100–240 V~, 50/60 Hz (maiņstrāvas ievade)
- **Elektroenerģijas patēriņš darbības laikā:** 30 W
- **Elektroenerģijas patēriņš gaidstāves laikā:** < 0,5 W (pulksteņa displejs izslēgts)
- **Izmēri (plat. x augst. x dziļ.):** 220 x 104 x 231,5 mm (galvenā ierīce); 150 x 241,3 x 173 mm (skaļruņu korpuss)
- **Svars:** 1,68 kg (galvenā ierīce); 2 x 1,78 kg (skaļruņu korpuss)

USB atskaņošanas informācija

Saderīgas USB ierīces:

- USB zibatmiņa (USB2.0 vai USB1.1)
- USB zibatmiņas atskaņotāji (USB2.0 vai USB1.1)
- Atmiņas kartes (izmantošanai kopā ar šo ierīci ir nepieciešams atsevišķs karšu lasītājs)

Atbalstītie USB formāti:

- USB vai atmiņas faila formāts: FAT16, FAT32 (sektora izmērs: 512 baiti)
- MP3 bitu (datu) pārraides ātrums: 32–320 kb/s un mainīgs bitu pārraides ātrums
- Direktorijs, kas sakārtots maks. 8 līmeņos
- Albumu/mapju skaits: maks. 99
- Ierakstu/nosaukumu skaits: maks. 999
- Faila nosaukums Unicode UTF8 formātā (maks. garums: 32 baiti)

Neatbalstītie USB formāti:

- Tukši albumi: tukšs albums ir albums, kurā nav MP3 failu, un tas netiek parādīts uz displeja.

Atbalstītie MP3 disku formāti

- ISO9660, Joliet
- Maksimālais nosaukumu skaits: 128 (atkarībā no faila nosaukuma garuma)
- Maksimālais albumu skaits: 99
- Atbalstītās iztveršanas frekvences: 32 kHz, 44.1 kHz, 48 kHz
- Atbalstītie bitu pārraides ātrumi: 32-256 (kb/s), mainīgi bitu pārraides ātrumi

9 Traucējum- meklēšana



Brīdinājums

- Nekad nenoņemiet šīs ierīces korpusu.

Lai garantija būtu spēkā, nemēģiniet pats salabot šo sistēmu.

Ja rodas problēmas šīs ierīces lietošanas laikā, pirms apkopes pieprasīšanas pārbaudiet tālāk norādīto. Ja problēma nav novērsta, apmeklējiet Philips tīmekļa vietni (www.philips.com/support). Sazinoties ar Philips, parūpējieties, lai ierīce atrodas tuvumā un jums ir pieejams modeļa numurs un sērijas numurs.

Nav barošanas

- Pārlicinieties, ka ierīces maiņstrāvas vads ir pareizi pievienots.
- Pārlicinieties, vai maiņstrāvas kontaktligzdai ir nodrošināta barošana.
- Šai sistēmai ir enerģijas taupīšanas funkcija, un tā automātiski izslēdzas 15 minūtes pēc ierakstu atskaņošanas beigām, ja pēc tam netiek izmantota neviena vadības poga.

Nav skaņas vai sliktā skaņa

- Noregulējiet skaļumu.
- Pārbaudiet, vai skaļruņi ir pareizi pievienoti.
- Pārbaudiet, vai atsegtie skaļruņa vadi ir nostiprināti ar skavu.

Ierīce nereaģē

- Atvienojiet un vēlreiz pievienojiet maiņstrāvas spraudkontakta un pēc tam vēlreiz ieslēdziet ierīci.
- Šai sistēmai ir enerģijas taupīšanas funkcija, un tā automātiski izslēdzas 15 minūtes pēc ierakstu atskaņošanas beigām, ja pēc tam netiek izmantota neviena vadības poga.
- Ierīce ir demonstrācijas režīmā. Lai izietu no šī režīmu: iestatiet skaļuma līmeni kā 03 un pēc tam piespiediet un 10 sekundes turiet pogu ►|| uz galvenās ierīces.

Tālvadības pults nedarbojas.

- Pirms jebkuras funkciju pogas piespiešanas vispirms izvēlieties pareizo avotu ar tālvadības pulti, nevis galveno ierīci.
- Samaziniet atstatumu starp tālvadības pulti un ierīci.
- Ievietojiet baterijas, ievērojot norādīto polaritāti (+/-).
- Nomainiet bateriju.
- Pavērsiet tālvadības pulti tieši pret sensoru, kas atrodas ierīces priekšpusē.

Nav konstatēts neviens disks.

- Ievietojiet disku.
- Pārbaudiet, vai disks nav ievietots ar augšpusi uz leju.
- Pagaidiet, līdz uz lēcas vairs nav mitruma kondensācijas.
- Nomainiet vai notīriet disku.
- Izmantojiet finalizētu vai pareizi formatētu kompaktdisku.

Nevar atskaņot dažus USB ierīcē ierakstītos failus.

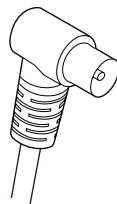
- USB ierīcē esošo mapju vai failu skaits pārsniedz kādu noteiktu ierobežojumu. Tā nav disfunkcija.
- Šo failu formāti nav atbalstīti.

USB ierīce nav atbalstīta.

- USB ierīce nav saderīga ar šo ierīci. Mēģiniet izmantot citu.

Slikta radio uztveršana

- Palieliniet atstatumu starp šo ierīci un televizoru vai citiem starojuma avotiem.
- Līdz galam izbīdīet radio antenu.
- Pievienojiet ārējo radio antenu. Jūs varat iegādāties nomaināmu antenas kabeli, kura vienā galā ir tāds L veida spraudnis, kā parādīts tālāk.
 - Pievienojiet L veida spraudni pie šīs ierīces un ievietojiet kabeļa otrā galā esošo spraudni sienas kontaktligzdā.



Šajā ierīcē nevar atskaņot mūziku pat pēc veiksmīgas Bluetooth pievienošanas.

- Ierīce nevar atskaņot mūziku šajā ierīcē, izmantojot bezvadu savienojumu.

Pēc savienojuma izveides ar ierīci, kurā iespējota Bluetooth funkcija, audio kvalitāte ir slikta.

- Bluetooth uztveršana ir slikta. Pārvietojiet ierīci tuvāk šai ierīcei un likvidējiet visus pa vidu esošos šķēršļus.

Nevar izveidot Bluetooth savienojumu ar šo ierīci.

- Ierīce neatbalsta profilus, kas nepieciešami šīs ierīces izmantošanai.
- Bluetooth funkcija ierīcē nav iespējota. Skatiet ierīces lietošanas rokasgrāmatā, kā iespējot šo funkciju.
- Šī ierīce nav savienošanas pārī režīmā.
- Šī ierīce ir jau savienota ar citu ierīci, kurai ir iespējota Bluetooth funkcija. Atvienojiet šo ierīci un pēc tam mēģiniet vēlreiz.

Pārī savienotā mobilā ierīce visu laiku pievienojas un atvienojas.

- Bluetooth uztveršana ir slikta. Pārvietojiet ierīci tuvāk šai ierīcei un likvidējiet visus pa vidu esošos šķēršļus.
- Dažas mobilās ierīces zvanu veikšanas vai beigšanas laikā var visu laiku pievienoties un atvienoties. Tas nenorāda uz nekādiem šīs ierīces darbības traucējumiem.

- Dažām ierīcēm Bluetooth savienojums var tikt automātiski deaktivizēts, to izmantojot kā enerģijas taupīšanas funkciju. Tas nenorāda uz nekādiem šīs ierīces darbības traucējumiem.

Taimeris nedarbojas.

- Pareizi iestatiet pulksteni.
- Ieslēdziet taimeri.

Pulksteņa/taimera iestatījums izdzēsts.

- Strāvas padeve ir pārtraukta vai strāvas vads ir ticis atvienots.
- Atiestatiet pulksteni/taimeri.

Kā saglabāt ieslēgtu vai izslēgtu pulksteņa displeja parādīšanu gaidstāves režīma laikā?

- Gaidstāves režīma laikā piespiediet un turiet pogu **CLOCK**, lai ieslēgtu vai izslēgtu pulksteņa displeju.



Specifikācijas var mainīties bez brīdinājuma.

2020 © Philips un Philips Shield Emblem ir Koninklijke Philips N.V. reģistrētas preču zīmes un tiek izmantotas saskaņā ar licenci. Par šī produkta izgatavošanu un pārdošanu ir atbildīgs uzņēmums MMD Hong Kong Holding Limited vai kāds tā sadarbības partneris, un MMD Hong Kong Holding Limited ir galvotājs par šo produktu.

