

เราอยู่เคียงข้างคุณเสมอ

ลงทะเบียนผลิตภัณฑ์ของคุณและรับการสนับสนุนที่
www.philips.com/support



GoGEAR

SA5MXX



คู่มือผู้ใช้

PHILIPS

สารบัญ

ภาษา	10
ข้อมูลของคุณ	10
การตั้งค่าตามแบบโรงงาน	10

1 ข้อมูลความปลอดภัยที่สำคัญ

การบำรุงรักษาทั่วไป	2
---------------------	---

2 เครื่องเล่นใหม่ของคุณ

ภายในกล่องมีอะไรบ้าง	4
ซอฟต์แวร์คอมพิวเตอร์สำหรับเครื่องเล่น	4
ไฟล์ที่โหลดไปยังเครื่องเล่น	4
ภาพรวม	4
การควบคุม	4
หน้าจอหลัก	5
ปุ่มลัด/ปลดล๊อค	5
ตัวเตือนระดับเสียง	5
เปิด/ปิดหน้าจอ	5

3 เริ่มต้นใช้งาน

การชาร์จไฟ	6
เปิดหรือปิดเครื่องเล่น	6
การสแตนด์บายและการปิดเครื่องแบบอัตโนมัติ	6

4 เพลง

ถ่ายโอนเพลงไปยังเครื่องเล่น	7
ค้นหาเพลงบนเครื่องเล่น	7
ค้นหาเพลงตามข้อมูลเพลง	7
ค้นหาเพลงตามไฟล์เดอริฟ์ไฟล์	7
เล่นเพลง	7

5 การบันทึก

ทำรายการบันทึกเสียง	8
การบันทึกเสียงพูด	8
ฟังเสียงที่บันทึก	8
ลบรายการบันทึกหนึ่งรายการหรือมากกว่า	8
การถ่ายโอนรายการบันทึกไปยังคอมพิวเตอร์	8

6 มุมมองไฟล์เดอริฟ์

7 การตั้งค่า

โหมดเล่น	10
การตั้งค่าเสียง	10
การตั้งค่าหน้าจอ	10
ตัวตั้งเวลาปิดหน้าจอ	10

8 อัปเดตเฟิร์มแวร์ผ่าน Philips Device Manager

9 วิธีแก้ไขข้อผิดพลาด

10 ข้อมูลทางเทคนิค

ข้อกำหนดของ PC	13
----------------	----

หากต้องการความช่วยเหลือ
โปรดไปที่

www.philips.com/welcome

ซึ่งคุณสามารถเข้าใช้งานสื่อสนับสนุนต่างๆ อย่างสมบูรณ์ เช่น คู่มือ
ผู้ใช้ ซอฟต์แวร์อัปเดตล่าสุด และการตอบคำถามที่พบบ่อย

1 ข้อมูลความปลอดภัยที่สำคัญ



A pleine puissance, l'écoute prolongée du baladeur peut endommager l'oreille de l'utilisateur.



! คำเตือน

- เพื่อป้องกันอันตรายเกี่ยวกับการได้ยินที่อาจเกิดขึ้น โปรดอย่ารับฟังในระดับเสียงสูงเป็นเวลานาน

แรงดันเอาต์พุตสูงสุดของเครื่องเล่นไม่เกิน 150mV
Wide band characteristic voltage หรือ WBCV: >= 75 mV

การดัดแปลง

การดัดแปลงใดๆ โดยไม่ได้รับอนุญาตจากผู้ผลิตอาจส่งผลให้สิทธิ์การใช้งานอุปกรณ์ของผู้ใช้เป็นโมฆะ

ข้อมูลลิขสิทธิ์

ชื่อผลิตภัณฑ์และยี่ห้ออื่นๆ ทั้งหมดเป็นเครื่องหมายการค้าของบริษัทหรือองค์กรรายนั้นๆ

การทำสำเนาสิ่งที่เป็นที่ใดๆ โดยไม่ได้รับอนุญาต ไม่ว่าจะเป็นการดาวน์โหลดจากอินเทอร์เน็ตหรือจากซีดีเพลงถือเป็นการละเมิดกฎหมายลิขสิทธิ์และสนธิสัญญาระหว่างประเทศ

การทำสำเนาสิ่งที่มีการป้องกันการสำเนา รวมถึงโปรแกรมคอมพิวเตอร์ ไฟล์ การกระจายเสียง และการบันทึกเสียงโดยไม่ได้รับอนุญาตอาจเป็นการละเมิดลิขสิทธิ์ และถือเป็นการกระทำผิดทางอาญา ไม่ควรนำอุปกรณ์นี้ไปใช้เพื่อจุดประสงค์ดังกล่าว Windows Media และ โลโก้ Windows เป็นเครื่องหมายการค้าจดทะเบียนของ Microsoft Corporation ในสหรัฐอเมริกาและ/หรือประเทศอื่นๆ

มีความรับผิดชอบ! เคารพลิขสิทธิ์



Philips เคารพต่อทรัพย์สินทางปัญญาของผู้อื่น และเราขอให้อ่านเงื่อนไขการใช้งานของเราเหล่านั้นด้วย

การบำรุงรักษาทั่วไป

การแปลเอกสารนี้ใช้เพื่อการอ้างอิงเท่านั้น หากฉบับภาษาอังกฤษและฉบับแปลไม่สอดคล้องกัน ฉบับภาษาอังกฤษเป็นฉบับที่มีผลบังคับใช้เหนือกว่า

! ข้อควรระวัง

- ในการหลีกเลี่ยงความเสียหายและการทำงานผิดปกติ:
- ใช้เฉพาะแหล่งจ่ายไฟที่ระบุไว้ในคู่มือการใช้งาน
- อย่าให้เครื่องสัมผัสความชื้นหรือสัมผัสน้ำไป ซึ่งเกิดจากอุปกรณ์ทำความสะอาดหรือแสงแดดโดยตรง
- ห้ามทำเครื่องเล่นตก หรือห้ามทำให้อัดฝุ่นตกลงบนเครื่องเล่นของคุณ
- ห้ามทำเครื่องเล่นตกน้ำ ห้ามมิให้อ่างเสียงบุฟ่ง หรือขึงโบลบด์รูถูกน้ำเนื่องจากน้ำที่เข้าไปในตัวเครื่องอาจทำให้ตัวเครื่องได้รับความเสียหายรุนแรง
- อาจมีสัญญาณรบกวนทางแม่เหล็กหรือไฟฟ้าที่ใช้งานในบริเวณใกล้เคียง
- ล้างอิมพีลเลอร์ของคุณ ตรวจสอบว่าคุณเก็บไฟล์ต้นฉบับที่คุณดาวน์โหลดในอุปกรณ์ของคุณ Philips จะไม่รับผิดชอบต่อความเสียหายใดที่เกิดขึ้นกับข้อมูล หากผลิตภัณฑ์ได้รับความเสียหาย หรือไม่สามารอ่านข้อมูลได้
- จัดการ (ถ่ายโอน, ลบ, ยื่นๆ) ไฟล์เพลงของคุณด้วยซอฟต์แวร์เพลงที่ให้มาเท่านั้นเพื่อหลีกเลี่ยงปัญหาต่างๆ
- ห้ามใช้สารทำความสะอาดที่มีส่วนผสมของแอลกอฮอล์ แอมโมเนีย เบนซีน หรือ สารที่มีฤทธิ์กัดกร่อน เนื่องจากสารเหล่านี้จะทำให้เครื่องเล่นชำรุดเสียหาย
- ไม่ควรใช้แบตเตอรี่ (ชุดแบตเตอรี่หรือแบตเตอรี่ที่ติดตั้ง) สัมผัสกับความชื้นสูง เช่น แสงอาทิตย์ ปรอทไฟ หรืออื่นๆ
- อันตรายต่อการระเบิดหากเปลี่ยนแบตเตอรี่ไม่ถูกต้อง เปลี่ยนแผงแบตเตอรี่ประเภทเดียวกันหรือเทียบเท่ากัน

เกี่ยวกับการทำงานและอุณหภูมิการจัดเก็บ

- ใช้งานในที่ที่มีอุณหภูมิระหว่าง 0 และ 45°C (32 ถึง 113°F) เสมอ
- จัดเก็บในที่ที่มีอุณหภูมิระหว่าง -20 และ 45°C (-4 to 113°F) เสมอ
- อายุการใช้งานแบตเตอรี่อาจสั้นลงในสภาพอุณหภูมิต่ำ

ชิ้นส่วน/อุปกรณ์เสริม:

โปรดไปที่ www.philips.com/support เพื่อสั่งซื้อชิ้นส่วน/อุปกรณ์เสริม

การฟังอย่างปลอดภัย

ข้อมูลลิขสิทธิ์มีเดียบนอินเทอร์เน็ตอาจมีการสร้างขึ้น และ/หรือเผยแพร่โดยไม่ได้รับอนุญาตจากเจ้าของลิขสิทธิ์เดิม การคัดลอก หรือการเผยแพร่ข้อมูลที่ไม่ได้รับอนุญาตอาจเป็นการละเมิดกฎหมายลิขสิทธิ์ในหลาย ๆ ประเทศ รวมทั้งประเทศของคุณ การปฏิบัติตามกฎหมายลิขสิทธิ์นั้นขึ้นอยู่กับเงื่อนไขในกฎหมายของคุณ การบันทึก และการถ่ายโอนไปยังเครื่องเล่นแบบพกพาของการสตรีมวิดีโอซึ่งดาวน์โหลดไว้ในเครื่องคอมพิวเตอร์ของคุณนั้นมีจุดประสงค์เพื่อใช้กับโดเมนสาธารณะหรือข้อมูลที่ลิขสิทธิ์ถูกต้องเท่านั้น คุณอาจใช้ข้อมูลนั้นสำหรับการใช้ส่วนตัวซึ่งไม่ใช่เชิงพาณิชย์ และต้องเคารพคำแนะนำในการใช้ลิขสิทธิ์ซึ่งกำหนดโดยเจ้าของลิขสิทธิ์ของงานนั้นในที่สุด คำแนะนำนั้นอาจจะห้ามมิให้มีการคัดลอกเพิ่มเติม การสตรีมวิดีโออาจมีเทคโนโลยีป้องกันการคัดลอกซึ่งไม่อนุญาตให้ทำการคัดลอกเพิ่มเติม ในสถานการณ์เช่นนั้น ฟังก์ชันการบันทึกจะไม่ทำงาน และคุณจะได้รับข้อความแจ้งให้ทราบ

การบันทึกข้อมูล

Philips มุ่งมั่นที่จะพัฒนาคุณภาพผลิตภัณฑ์ของคุณ และเสริมประสบการณ์ผู้ใช้ Philips ให้น่าประทับใจยิ่งขึ้น เพื่อให้เข้าใจการใช้งานโปรไฟล์ของอุปกรณ์ อุปกรณ์นี้จะบันทึกข่าวสาร / ข้อมูลบางรายการไว้ในส่วนหน่วยความจำถาวรของเครื่อง ข้อมูลเหล่านี้ถูกนำไปใช้เพื่อระบุและค้นหาข้อผิดพลาดหรือปัญหาต่างๆ ที่คุณในฐานะที่เป็นผู้ใช้อาจประสบขณะใช้อุปกรณ์ ข้อมูลที่จัดเก็บ เช่น ระยะเวลาการเล่นในโหมดเพลง ระยะเวลาการเล่นในโหมดวิทยุ จำนวนครั้งที่แบตเตอรี่ใกล้จะหมด ฯลฯ ข้อมูลที่จัดเก็บจะไม่แสดงให้เห็นถึงเนื้อหา หรือสิ่งที่ใช้บนอุปกรณ์หรือแหล่งที่ดาวน์โหลด ข้อมูลที่จัดเก็บบนอุปกรณ์จะถูกเรียกดูและนำมาใช้ เฉพาะเมื่อผู้ใช้ส่งอุปกรณ์ไปยังศูนย์บริการเท่านั้น และเป็นไปเพื่อการค้นหาข้อผิดพลาดได้ง่ายขึ้น และป้องกันข้อผิดพลาดเท่านั้น ผู้ใช้สามารถใช้ข้อมูลที่จัดเก็บได้ในการร้องขอครั้งแรกของผู้ใช้

การทิ้งผลิตภัณฑ์เก่าและแบตเตอรี่ของคุณ



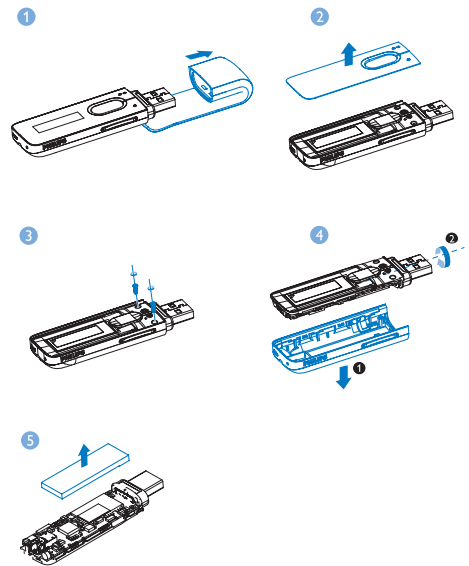
ผลิตภัณฑ์ของคุณได้รับการออกแบบ และผลิตด้วยวัสดุ และส่วนประกอบที่มีคุณภาพสูงซึ่งสามารถนำมารีไซเคิล และใช้ใหม่ได้



สัญลักษณ์นี้เป็นผลิตภัณฑ์หมายความว่าผลิตภัณฑ์นี้ได้รับการผลิตภายใต้ European Directive 2012/19/EU



สัญลักษณ์นี้หมายความว่าผลิตภัณฑ์นี้มีแบตเตอรี่ชนิดชาร์จไฟได้ในตัวที่ได้รับการผลิตตาม European Directive 2013/56/EU ซึ่งไม่สามารถทิ้งรวมกับขยะภายในบ้านได้ ปฏิบัติตามคำแนะนำในส่วน 'การถอดแบตเตอรี่ที่สามารถชาร์จไฟได้' เพื่อถอดแบตเตอรี่ออกศึกษาระเบียบการในท้องถิ่นว่าด้วยการแยกเก็บผลิตภัณฑ์ไฟฟ้า อิเล็กทรอนิกส์ และแบตเตอรี่ที่สามารถชาร์จไฟได้ ปฏิบัติตามกฎหมายของท้องถิ่นและไม่ทิ้งผลิตภัณฑ์และแบตเตอรี่ที่สามารถชาร์จไฟได้รวมกับขยะภายในบ้าน การกำจัดผลิตภัณฑ์เก่าของคุณอย่างถูกต้องช่วยป้องกันมลพิษเนื่องทางลบที่อาจเกิดขึ้นกับสิ่งแวดล้อม และสุขภาพของมนุษย์ ควรนำผลิตภัณฑ์ของคุณไปให้ผู้เชี่ยวชาญถอดแบตเตอรี่ในตัวเครื่องทุกครั้ง



คำประกาศของสหภาพยุโรป

อุปกรณ์นี้ถูกต้องตามข้อกำหนดสัญญาณรบกวนคลื่นวิทยุของสหภาพยุโรป

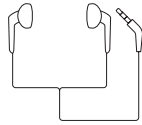
2 เครื่องเล่นใหม่ของคุณ

ภายในกล่องมีอะไรบ้าง

ตรวจสอบให้แน่ใจว่าคุณได้รับสินค้าตามรายการต่อไปนี้:
เครื่องเล่น



หูฟัง



คู่มือเริ่มต้นใช้งานอย่างย่อ



เอกสารการรับประกันและความปลอดภัย



หมายเหตุ

- รูปภาพที่ปรากฏเป็นการอ้างอิงเท่านั้น Philips สงวนสิทธิ์ในการออกแบบ / สีของผลิตภัณฑ์โดยไม่ต้องแจ้งล่วงหน้า

ซอฟต์แวร์คอมพิวเตอร์สำหรับเครื่องเล่น

MIX สามารถทำงานร่วมกับซอฟต์แวร์ PC ต่อไปนี้:

- Philips Device Manager** (ช่วยให้คุณสามารถอัปเดตและกู้คืนแฟิร์มแวร์สำหรับเครื่องเล่นได้)

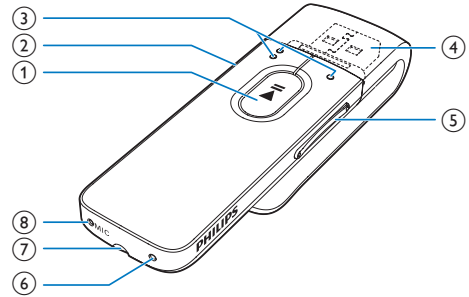
ไฟล์ที่โหลดไปยังเครื่องเล่น

ไฟล์ต่อไปนี้ถูกโหลดไปยัง MIX:

- คู่มือผู้ใช้
- คำถามที่พบบ่อย

ภาพรวม

การควบคุม



1 **▶▶**

- กดค้างไว้: เปิดหรือปิดเครื่องเล่น
- กด: เลือกตัวเลือก หรือเริ่ม/หยุดชั่วคราว/กลับไปเล่นต่อ

2 **↶ / ↷**

- กด: ย้อนกลับหนึ่งระดับ
- กดค้าง: ล็อค/ปลดล็อกลูกปุ่มทั้งหมด

3 **●●● / ●**

- ในตัวเลือกที่แสดงรายการ:**
กด: ซ้ำไปยังตัวเลือกก่อนหน้า/ถัดไป
บนหน้าจอการเล่น:
กด: ซ้ำไปยังไฟล์ก่อนหน้า/ถัดไป
กดค้าง: ค้นหาไปยังไฟล์ปัจจุบัน

4 **↶↷**

- ถอดฝาออกเพื่อใช้หัวเสียบ USB สำหรับการชาร์จไฟและถ่ายโอนข้อมูล

5 **▶** ปุ่มปรับระดับเสียง

- กด: เพิ่ม/ลดระดับเสียง
- กดค้าง: เพิ่ม/ลดระดับเสียงอย่างรวดเร็ว

6 **RESET**

- กดทั้งหมดโดยใช้ปลายปากกาลูกลื่นเมื่อหน้าจอไม่ตอบสนองต่อการกดปุ่ม

7 ก

- ช่องเสียบหูฟัง 3.5 มม.

8 MIC

- ไมโครโฟนสำหรับบันทึกเสียง

หน้าจอหลัก

เมนู	โหมด	เพื่อ
🎵	เพลง	เล่นเพลง
📄	รายการบันทึก	สร้างหรือฟังรายการบันทึก
🎧	มุมมองฟลैตเตอร์	ดูไฟล์ในฟลैตเตอร์
⚙️	การตั้งค่า	ปรับแต่งการตั้งค่าของ MIX
🎮	การเล่น	แสดงหน้าจอเล่นปัจจุบัน

การนาวิเกตจากหน้าจอหลัก

- จากหน้าจอหลัก คุณสามารถเข้าใช้เมนูการใช้งานโดยกดปุ่มการนาวิเกต
 - ● / ● และ ▶▶
- ในการย้อนกลับไปยังหน้าจอก่อนหน้านี้ ให้กด
 - ↩️ ซ้าย

ปุ่มลัด/ปลดล๊อค

เมื่อเปิดเครื่องเล่น ให้ล๊อคเพื่อป้องกันเครื่องทำงานโดยไม่ตั้งใจ

- กดค้างที่
 - ↩️ / 🔒 เพื่อล๊อคหรือปลดล๊อคปุ่ม
- ↳ ทุกปุ่มยกเว้นปุ่มปรับเสียงจะถูกล๊อคและไอคอนล๊อคจะปรากฏขึ้น

ตัวเตือนระดับเสียง

MIX สามารถแจ้งเตือนคุณได้เมื่อ:

- ระดับเสียงมาถึงระดับสูง (80 dBA); หรือ
- คุณได้ฟังเพลงที่ระดับเสียงสูงมา 20 ชั่วโมงแล้ว

ด้วยคุณสมบัติของตัวเตือนระดับเสียง เครื่องเล่น Philips MP3/MP4 สอดคล้องกับข้อกำหนดของสหภาพยุโรป (EN 60950-1) ในการปกป้องการฟังอย่างปลอดภัยของคุณ

เมื่อคุณเพิ่มระดับเสียง

- 1 กดปุ่มเพิ่มระดับเสียง
 - ↳ เมื่อระดับเสียงมาถึงระดับเสียงสูง จะมีป๊อปอัพปรากฏขึ้นบนหน้าจอ
- 2 หากต้องการเพิ่มระดับเสียงต่อ เลือก [ใช่] และกด
 - ▶▶ เพื่อยืนยัน
 - ↳ คุณสามารถเพิ่มระดับเสียงต่อไปได้

- หากต้องการออกจากการปรับระดับเสียง เลือก [ไม่ใช่] และกด
 - ▶▶ เพื่อยืนยัน
 - ↳ การเล่นต่อจะเล่นที่ระดับเสียงก่อนหน้า

เมื่อคุณได้ฟังเพลงด้วยระดับเสียงที่คงมา 20 ชั่วโมงแล้ว ป๊อปอัพจะปรากฏขึ้นบนหน้าจอ

- หากยังคงต้องการฟังที่ระดับเสียงสูง เลือก [ใช่] และกด
 - ▶▶ เพื่อยืนยัน
- หากต้องการออกจากระดับเสียงสูง เลือก [ไม่ใช่] และกด
 - ▶▶ เพื่อยืนยัน
 - ↳ ระดับเสียงจะลดต่ำกว่าระดับเสียงสูง (80 dBA)

เปิด/ปิดหน้าจอ

ในการประหยัดพลังงาน หน้าจอจะปิดเองอัตโนมัติหลังจากระยะเวลาที่กำหนดล่วงหน้า ถ้า

- ไม่มีการดำเนินการใหม่บน MIX; และ
- มีการเลือกค่าใน
 - * > [การตั้งค่าหน้าจอ] > [ตัวตั้งเวลาปิดหน้าจอ]

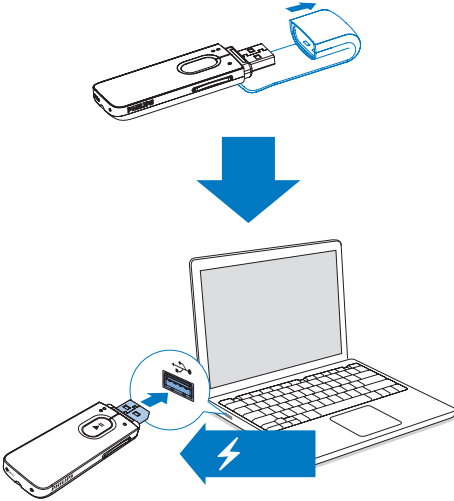
ในการออกจากโหมดประหยัดพลังงาน

- กดปุ่มใดก็ได้

3 เริ่มต้นใช้งาน

การชาร์จไฟ

MIX มีแบตเตอรี่ในตัวซึ่งสามารถชาร์จผ่านช่องเสียบ USB ของคอมพิวเตอร์ได้
ถอดฝา USB แล้วเชื่อมต่อ MIX กับ PC



หมายเหตุ

- เมื่อคุณเชื่อมต่อ MIX เข้ากับคอมพิวเตอร์ จะปรากฏตัวเลือกอย่างย่อเพื่อเลือก: [ชาร์จและถ่ายโอน] หรือ [ชาร์จและเล่น]
- MIX จะใช้ [ชาร์จและถ่ายโอน] โดยอัตโนมัติ หากไม่มีการเลือกใหม่

การแสดงระดับแบตเตอรี่

หน้าจอจะแสดงระดับสถานะแบตเตอรี่โดยประมาณดังต่อไปนี้:



↳ หน้าจอแสดงแบตเตอรี่ที่กะพริบแสดงว่าแบตเตอรี่ใกล้จะหมด เครื่องเล่นจะบันทึกการตั้งค่าทั้งหมดไว้และจะปิดเครื่องภายใน 60 วินาที

หมายเหตุ

- แบตเตอรี่แบบชาร์จได้มีจำนวนรอบของการชาร์จที่จำกัด อายุการใช้งานของแบตเตอรี่และจำนวนรอบของการชาร์จไฟใหม่จะแตกต่างกันไปตามการใช้งานและการตั้งค่า
- ภาพแอนิเมชันแสดงการชาร์จจะหยุดลงและ โฉนจะปรากฏขึ้นเมื่อเสร็จสิ้นกระบวนการชาร์จ

ในการประหยัดพลังงานแบตเตอรี่และเพิ่มระยะเวลาในการเล่น ให้ทำขั้นตอนต่อไปนี้บน MIX:

- ตั้งค่าตัวตั้งเวลาปิดไฟหน้าจอให้มีค่าต่ำลง (ไปที่ * > [การตั้งค่าหน้าจอ] > [ตัวตั้งเวลาปิดหน้าจอ])

เปิดหรือปิดเครื่องเล่น

กดค้างที่

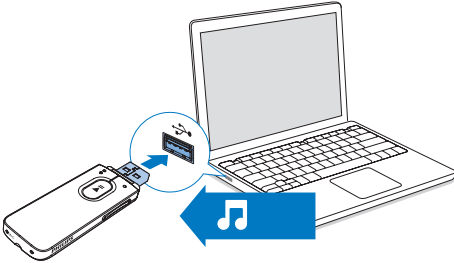
▶▶ จนกระทั่งเครื่องเล่นเปิดหรือปิด

การสแตนด์บายและการปิดเครื่องแบบอัตโนมัติ

เครื่องเล่นมีคุณสมบัติสแตนด์บายและปิดเครื่องอัตโนมัติ ซึ่งช่วยให้ประหยัดพลังงานแบตเตอรี่หลังจากอยู่ในโหมดพัก 5 นาที (ไม่มีการเล่นเพลง ไม่มีการกดปุ่มใดๆ) เครื่องเล่นจะปิดการทำงาน

4 เพลง

ถ่ายโอนเพลงไปยังเครื่องเล่น



คุณสามารถถ่ายโอนเพลงจากไลบรารีสื่อ PC ของคุณไปยัง MIX ตามวิธีการต่อไปนี้:

ลากและวางไฟล์เพลงใน Windows Explorer

ในการลากและวางไฟล์เพลงใน Windows Explorer

- 1 เชื่อมต่อ MIX เข้ากับคอมพิวเตอร์
- 2 บน PC ให้คลิก คอมพิวเตอร์ของฉัน หรือ คอมพิวเตอร์
 - เลือก MIX และสร้างโฟลเดอร์ไฟล์
- 3 บน PC ลากและวางไฟล์เพลงในโฟลเดอร์ไฟล์บน MIX
 - หรือลากและวางไฟล์ในโฟลเดอร์ไฟล์จาก PC ไปที่ MIX

ค้นหาเพลงบนเครื่องเล่น

ค้นหาเพลงตามข้อมูลเพลง

ใน **M** เพลงจะถูกจัดเรียงตามข้อมูลที่กำกับ หรือแท็ก ID3 ภายในคอลเลกชันต่างๆ :

[ศิลปิน], [อัลบั้ม], หรือ [เพลงทั้งหมด]

[ศิลปิน]

- เพลงจะถูกจัดเรียงตามลำดับตัวอักษรของชื่อศิลปิน
- ในแต่ละชื่อศิลปิน เพลงจะถูกจัดเรียงตามลำดับตัวอักษรของชื่ออัลบั้ม

[อัลบั้ม]

- เพลงจะถูกจัดเรียงตามลำดับตัวอักษรของชื่ออัลบั้ม

[เพลงทั้งหมด]

- เพลงจะถูกจัดเรียงตามลำดับตัวอักษรของชื่อเพลง

ค้นหาเพลงตามโฟลเดอร์ไฟล์

ใน **M** ให้ค้นหาเพลงตามโฟลเดอร์ไฟล์

เล่นเพลง

- 1 กด **●●/●** เพื่อเลือกไฟล์เพลง
- 2 กด **▶▶** เพื่อเริ่มเล่น
 - ↳ การเล่นจะเริ่มเล่นจากเพลงปัจจุบัน
 - ↳ บนหน้าจอการเล่น คุณจะเห็นข้อมูลไฟล์และสถานะการเล่น
- 3 ระหว่างการเล่น,
 - กด **▶▶** เพื่อหยุดชั่วคราวและกลับไปเล่นต่อ
 - เพื่อไปที่หน้าจอก่อนหน้า กด **⏪**
 - ↳ หน้าจอการเล่นจะกลับมาในสองสามวินาที



เพื่อเลือกไฟล์เพลงบนหน้าจอการเล่น

- กดซ้ำๆ ที่ **●●/●**

เพื่อย้อนกลับหรือเดินหน้าอย่างรวดเร็วในเพลงปัจจุบัน

- บนหน้าจอการเล่น กดค้างที่ **●●/●**

5 การบันทึก

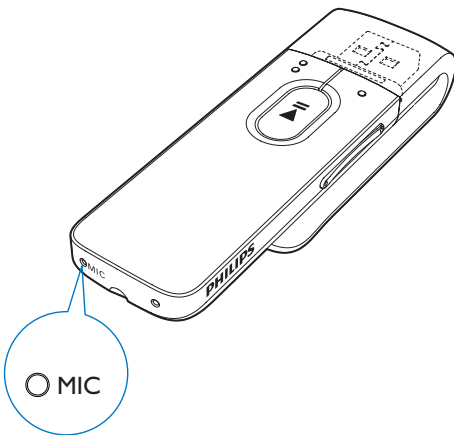
ทำรายการบันทึกเสียง

ด้วย MIX, คุณสามารถบันทึก:

- บันทึกเสียงผ่านไมโครโฟนในตัว

การบันทึกเสียงพูด

- 1 จากหน้าจอหลัก ให้เลือก **๕ >** [เริ่มการบันทึกเสียง]
↳ หน้าจอการบันทึกจะปรากฏขึ้น
- 2 ตรวจสอบให้แน่ใจว่าไมโครโฟนอยู่ใกล้กับแหล่งเสียงที่จะบันทึก



- 3 กด **▶▶** เพื่อกลับไปมาระหว่างบันทึกและหยุดชั่วคราว กด **๕** เพื่อหยุด
↳ รายการบันทึกถูกบันทึกไว้ที่ **๕ > [ไลบรารีรายการบันทึก] > [การบันทึกเสียง] > RECORD (การบันทึก) > เสียง** (รูปแบบชื่อไฟล์: VOICEXXX.WAV ซึ่ง XXX คือหมายเลขเสียงที่บันทึกซึ่งจะถูกสร้างขึ้นโดยอัตโนมัติ)

เคล็ดลับ

- คุณสามารถค้นหารายการบันทึกได้ใน **RECORD (การบันทึก) > เสียง**

ฟังเสียงที่บันทึก

- 1 เลือกเสียงที่บันทึก
- 2 กด **▶▶** เพื่อเล่นเสียงที่บันทึก

ลบรายการบันทึกหนึ่งรายการหรือมากกว่า

ต่อไปนี้เป็นวิธีการลบเสียงที่บันทึกโดยใช้ Windows Explorer:

- 1 เชื่อมต่อ MIX กับเครื่องคอมพิวเตอร์
- 2 ใน Windows Explorer, ให้ค้นหาโฟลเดอร์ RECORD (การบันทึก)
- 3 ลบเสียงที่บันทึกโดยใช้วิธีเดียวกับการลบไฟล์บนคอมพิวเตอร์

การถ่ายโอนรายการบันทึกไปยังคอมพิวเตอร์

- 1 เชื่อมต่อ MIX กับเครื่องคอมพิวเตอร์
- 2 ใน Windows Explorer, เปิด MIX
- 3 เลือกโฟลเดอร์ RECORD (การบันทึก)
- 4 คัดลอกและวางสิ่งที่บันทึกลงในตำแหน่งที่ต้องการในคอมพิวเตอร์

6 มุมมองโฟลเดอร์

ไปที่ ■ เพื่อดูและเล่นไฟล์สื่อจากไลบรารีสื่อบนเครื่องเล่น

7 การตั้งค่า

ใน *****, เลือกตัวเลือกของคุณสำหรับเครื่องเล่น

- 1 กด ●●/● เพื่อเลือกตัวเลือก
- 2 กด ▶▶ เพื่อยืนยัน

โหมดเล่น

ใน [โหมดเล่น], เลือกโหมดการเล่นเพื่อเล่นเพลง/การบันทึก:

[ซ้ำ]	
[ซ้ำ 1]	เล่นซ้ำเพลงปัจจุบัน/การบันทึก
[ซ้ำทั้งหมด]	เล่นซ้ำเพลง/การบันทึกทั้งหมดในโฟลเดอร์ปัจจุบัน
[สลับ]	
[เล่นสลับทั้งหมด]	เล่นเพลง/การบันทึกในโฟลเดอร์ปัจจุบันโดยเรียงแบบสุ่ม

หากทั้ง [ซ้ำทั้งหมด] และ [เล่นสลับทั้งหมด] ถูกเปิดใช้งาน,

- การเล่นซ้ำเพลง/การบันทึกในโฟลเดอร์ปัจจุบันทั้งหมดจะเรียงแบบสุ่ม

การตั้งค่าเสียง

ใน [การตั้งค่าเสียง], เลือกตัวเลือกของคุณสำหรับการตั้งค่าเสียง:

[FullSound]	เรียกคืนรายละเอียดซิงค์ที่สูญเสียจากการบีบอัดเพลง (เช่น MP3, VMA)
[อีควอไลเซอร์]	กำหนดการตั้งค่าเสียงตามต้องการ
[จำกัดระดับเสียง]	ตั้งค่าระดับเสียงสูงที่สุดสำหรับอุปกรณ์ ด้วยวิธีนี้คุณสามารถกำหนดระดับเสียงให้ปลอดภัยสำหรับการฟังของคุณ กด ●●/● เพื่อตั้งการจำกัดระดับเสียง ให้กด ▶▶ เพื่อยืนยัน

หมายเหตุ

- อีควอไลเซอร์จะถูกเปิดเมื่อคุณเลือก FullSound

การตั้งค่าหน้าจอ

ตัวตั้งเวลาปิดหน้าจอ

หน้าจอจะเข้าสู่โหมดพัก หากไม่มีการดำเนินการใดๆ บน MIX หากเกินระยะเวลาที่กำหนดล่วงหน้า หน้าจอพักจะปิดลงโดยอัตโนมัติ เพื่อเป็นการประหยัดพลังงานแบตเตอรี่ ให้เลือกตั้งระยะเวลาให้ต่ำ

เพื่อตั้งค่าระยะเวลา:

- ใน [การตั้งค่าหน้าจอ] > [ตัวตั้งเวลาปิดหน้าจอ], เลือกระยะเวลา
↳ หากเกินระยะเวลาที่เลือกไว้ หน้าจอไม่ใช้งานจะปิดโดยอัตโนมัติ

ในการออกจากโหมดประหยัดพลังงาน

- กดปุ่มใดก็ได้

ภาษา

ใน [ภาษา], เลือกภาษาสำหรับเครื่องเล่น

ข้อมูลของคุณ

ใน [ข้อมูล] เรียนรู้ข้อมูลเพิ่มเติมเกี่ยวกับเครื่องเล่น:

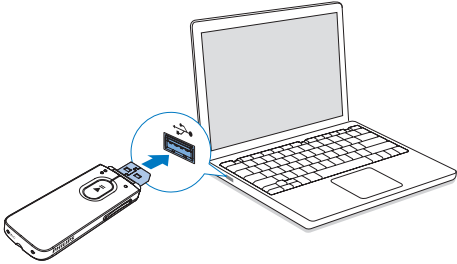
- [ความจุ] ขนาดหน่วยความจำ
- [พื้นที่ว่าง] พื้นที่การจัดเก็บที่มี
- [เวอร์ชันเฟิร์มแวร์] เวอร์ชันเฟิร์มแวร์ปัจจุบัน ตรวจสอบเวอร์ชันเฟิร์มแวร์เมื่อคุณอัปเดตเฟิร์มแวร์จากเว็บไซต์สนับสนุน
- [รุ่น] ชื่อผลิตภัณฑ์แบบเต็ม ตรวจสอบชื่อผลิตภัณฑ์แบบเต็มเมื่อคุณอัปเดตเฟิร์มแวร์จากเว็บไซต์สนับสนุน
- [โปรดักต์สนับสนุน] เว็บไซต์ที่ให้การสนับสนุนอุปกรณ์

การตั้งค่าตามแบบโรงงาน

ใน [การตั้งค่าจากโรงงาน], เรียกคืนการตั้งค่าจากโรงงาน ไฟล์ที่ถ่ายโอนไปยังเครื่องเล่นจะถูกเก็บไว้

8 อัปเดตเฟิร์มแวร์ผ่าน Philips Device Manager

ติดตั้ง Philips Device Manager



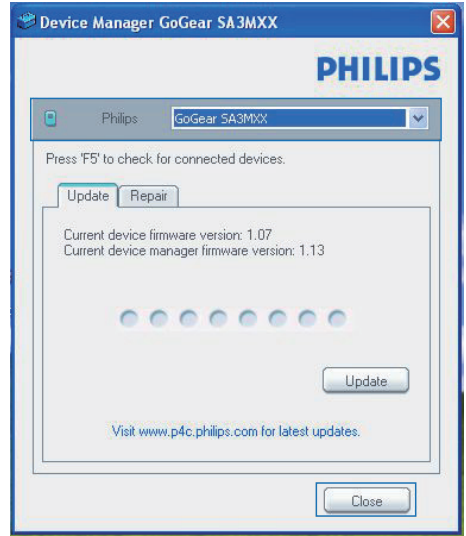
- 1 เชื่อมต่อ MIX เข้ากับ PC
- 2 บน PC, เลือก คอมพิวเตอร์ของคุณ (Windows XP / Windows 2000) / คอมพิวเตอร์ (Windows Vista / Windows 7/Windows 8)
- 3 คลิกขวาที่ไอคอน Philips GoGear MIX เลือก Install Philips Device Manager
 - หรือ คลิกที่ไอคอน Philips GoGEAR MIX ดับเบิลคลิก installer.exe
- 4 ทำตามคำแนะนำบนหน้าจอเพื่อติดตั้งซอฟต์แวร์ ให้เสร็จสมบูรณ์

หมายเหตุ

- ในการติดตั้ง คุณต้องเห็นตัวกับเงือนโซลิตีการใช้งาน

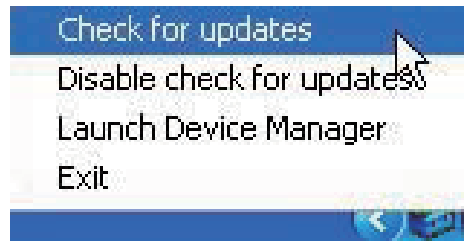
ตรวจสอบการอัปเดตเฟิร์มแวร์

- 1 ตรวจสอบว่าคุณได้เชื่อมต่อ PC กับอินเทอร์เน็ตแล้ว
- 2 เรียกใช้ Philips Device Manager
 - ↳ กล้องโต้ตอบจะปรากฏขึ้น
- 3 เชื่อมต่อ MIX เข้ากับคอมพิวเตอร์ของคุณ
 - ↳ เมื่ออุปกรณ์เชื่อมต่อแล้ว ข้อความ "SA5MXXXX" จะปรากฏขึ้นบนกล่องข้อความ
 - ↳ คุณสามารถค้นหาเวอร์ชันเฟิร์มแวร์ปัจจุบันของอุปกรณ์ได้



4 หากต้องการตรวจสอบการอัปเดตเฟิร์มแวร์

- ① ปิดกล่องโต้ตอบของ Philips Device Manager
- ② ที่ด้านล่างของหน้าจอคอมพิวเตอร์ คลิกขวา
 - ↳ แล้วเลือก ตรวจสอบเพื่ออัปเดต



↳ Philips SA5MXXXX Device Manager จะตรวจสอบการอัปเดตจากอินเทอร์เน็ต

อัปเดตเฟิร์มแวร์

- 1 เมื่อพบการอัปเดตเฟิร์มแวร์ ให้ปฏิบัติตามคำแนะนำบนหน้าจอเพื่อทำการดาวน์โหลดและติดตั้งเฟิร์มแวร์
- 2 ยกเลิกการเชื่อมต่อ MIX จากคอมพิวเตอร์
 - ↳ MIX จะรีเซ็ตหลังจากการอัปเดตเฟิร์มแวร์และพร้อมสำหรับการใช้งานอีกครั้ง

9 วิธีแก้ไขปัญหา

หาก MIX ทำงานผิดปกติหรือจอแสดงผลค้าง คุณสามารถรีเซ็ตเครื่อง
ได้โดยข้อมูลไม่สูญหาย:

ฉันจะรีเซ็ต MIX ได้อย่างไร

- ให้เสียบปลั๊กก้าหรือวัตต์อื่นลงในช่องรีเซ็ตบน MIX
กดค้างไว้จนกว่าเครื่องจะเปิด
- หากตัวเลือกรีเซ็ตดังกล่าวทำงานไม่สำเร็จ ให้กู้คืน MIX ผ่าน
Philips Device Manager:

1 บน PC ของคุณ ให้เริ่มต้น Philips Device Manager

2 เข้าสู่โหมดการกู้คืน:

- 1 ปิดสวิตช์ MIX
- 2 กดค้างที่ปุ่มเพิ่มระดับเสียง แล้วเชื่อมต่อ MIX กับ
PC ของคุณ
- 3 กดปุ่มค้างไว้จนกระทั่ง Philips Device Manager
จดจำ MIX ได้และเข้าสู่โหมดการกู้คืน

3 เริ่มกระบวนการกู้คืน:

- 1 บน Philips Device Manager คลิกที่ปุ่ม Repair ทำ
ตามคำแนะนำที่ปรากฏบนหน้าจอเพื่อดำเนิน
การกู้คืนให้เสร็จสมบูรณ์
- 2 เมื่อทำการกู้คืนเสร็จสมบูรณ์แล้ว ให้ยกเลิกการ
เชื่อมต่อ MIX จากเครื่องคอมพิวเตอร์

4 ปิด MIX และเปิดใหม่

10 ข้อมูลทางเทคนิค

เปิด/ปิด

- แหล่งจ่ายไฟ: แบตเตอรี่ภายใน 150 mAh Li-ion polymer แบบชาร์จไฟได้
- เวลาเล่น¹เสียง (mp3): สูงถึง 13 ชั่วโมง

ซอฟต์แวร์

- **Philips Device Manager:** เพื่ออัปเดตเฟิร์มแวร์และกู้คืนเครื่องเล่น

การเชื่อมต่อ

- หูฟัง 3.5 มม.
- USB 2.0 ความเร็วสูง

เสียง

- การแบ่งช่อง: 40 dB
- การตอบสนองต่อความถี่: 45 - 16,000 Hz
- กำลังขับ: 2.4 mW
- อัตราส่วนสัญญาณต่อการรบกวน: > 75 dB

การเล่นเสียง

รูปแบบที่รองรับ:

- MP3
อัตราบิต: 8-320 kbps และ VBR
อัตราการสุ่มตัวอย่าง: 8, 11.025, 16, 22.050, 24, 32, 44.1, 48 kHz
- WMA (ไม่มีการปกป้องสิทธิ์)
อัตราบิต: 10-320 kbps CBR, 32-192 kbps VBR
อัตราการสุ่มตัวอย่าง: 8, 11.025, 16, 22.050, 32, 44.1, 48 kHz
- WAV

สื่อจัดเก็บข้อมูล

ความจุหน่วยความจำภายใน²:

- SA5MXX02 2 GB NAND Flash
- SA5MXX04 4 GB NAND Flash
- SA5MXX08 8 GB NAND Flash

ถ่ายโอนสื่อ³

- Windows Explorer (ลากและวาง)

การแสดงผล

- LCD 128 x 64 พิกเซล

หมายเหตุ

- ¹ แบตเตอรี่แบบชาร์จไฟได้มีจำนวนรอบของการชาร์จที่จำกัด อายุการใช้งานของแบตเตอรี่และจำนวนรอบของการชาร์จไฟใหม่จะแตกต่างกันไปตามการใช้งานและการตั้งค่า
- ² 1GB = 1 พันล้าน บิต: พื้นที่จัดเก็บจะน้อยกว่านี้ ความจุหน่วยความจำอาจไม่สามารถใช้งานได้ทั้งหมดเนื่องจากมีการสงวนหน่วยความจำบางส่วนไว้สำหรับระบบเครื่องเล่น ความจุของการจัดเก็บคำนวณโดยอ้างอิงจากเพลงที่มีความยาว 4 นาทีและใช้การเข้ารหัสแบบ MP3 128 kbps
- ³ ความเร็วในการถ่ายโอนขึ้นอยู่กับระบบปฏิบัติการและการกำหนดค่าซอฟต์แวร์ของคุณ

ข้อกำหนดของ PC

- Windows® XP (SP3 หรือสูงกว่า) / Vista / 7 / 8
- Pentium III 800 MHz processor หรือสูงกว่า
- 512 MB RAM
- พื้นที่บนฮาร์ดดิสก์ 500 MB
- การเชื่อมต่ออินเทอร์เน็ต
- Windows® Internet Explorer 6.0 หรือใหม่กว่า
- พอร์ต USB

