

제품을 등록하고 지원을 받으십시오

www.philips.com/welcome

DS3100



KO 사용 설명서

PHILIPS

목차

1	주의 사항	3
<hr/>		
2	도킹 스피커	4
	소개	4
	상자 내용물	4
	본체 개요	4
<hr/>		
3	시작하기	5
	전원 연결	5
	켜기	6
<hr/>		
4	재생	6
	iPod/iPhone에서 재생	6
	외부 장치에서 재생	8
	볼륨 조정	9
<hr/>		
5	사양	9
	증폭기	9
	일반 정보	9
<hr/>		
6	문제 해결	10
<hr/>		
7	주의	10
	오래된 제품 및 배터리의 폐기	10

1 주의 사항

- 이 지침을 읽으십시오.
 - 모든 경고에 유의하십시오.
 - 모든 지침을 따르십시오.
 - 액체가 있는 곳에서는 이 장비를 사용하지 마십시오.
 - 공기 배출구를 막지 마십시오. 제조업체 지침에 따라 설치하십시오.
 - 라디에이터, 난방기, 가스 레인지 또는 열을 발생시키는 기타 장비(증폭기 포함) 등의 화기 근처에 설치하지 마십시오.
 - 전원 코드(특히 플러그, 콘센트 및 장비 연결 부위)를 밟거나 누르지 마십시오.
 - 제조업체에서 지정한 액세서리만 사용하십시오.
 - 낙뢰 시 또는 장기간 사용하지 않는 경우에는 장비의 전원 코드를 뽑으십시오.
 - 수리는 자격이 부여된 전문 기술자에게만 의뢰하십시오. 전원 코드나 플러그가 손상된 경우, 장비에 액체를 쏟았거나 다른 물체를 떨어뜨린 경우, 장비가 빗물 또는 물기에 닿은 경우, 장비가 제대로 작동하지 않는 경우 또는 장비를 떨어뜨린 경우 등 장비가 손상된 경우에는 수리를 받아야 합니다.
 - 배터리 사용 주의 사항 - 배터리 누액에 의한 부상, 기물 손상 또는 장치 손상을 방지하려면 다음 지침을 따르십시오.
 - 모든 배터리를 장치에 표시되어 있는 대로 + 및 -에 맞게 설치하십시오.
 - 오래된 배터리와 새 배터리, 카본 배터리와 알카라인 배터리 등과 같이 배터리를 섞어 사용하지 마십시오.
 - 장치를 오랫동안 사용하지 않을 때는 배터리를 빼 두십시오.
 - 배터리(설치된 배터리 팩 또는 배터리)는 햇빛, 불 등의 과도한 열에 노출되어서는 안 됩니다.
 - 액체가 새거나 튀는 곳에 장치를 노출하지 마십시오.
- 장비의 손상을 가져올 수 있는 물건(예: 액체가 채워진 물건, 촛불 등)을 장비 위에 올려 두지 마십시오.
 - USB 소켓은 데이터 전송 전용입니다.
 - 플러그가 장착된 어댑터의 플러그를 분리 장치로 사용하는 경우에는 분리 장치를 즉시 작동할 수 있는 상태로 유지하십시오.



경고

- 장비의 외관을 제거하지 마십시오.
- 다른 전자 제품 위에 장비를 놓지 마십시오.
- 장비 전원을 차단할 수 있도록 전원 코드, 플러그 또는 어댑터를 손에 잘 닿는 곳에 두십시오.

2 도킹 스피커

필립스 제품을 구입해 주셔서 감사합니다.
필립스가 드리는 지원 혜택을 받으실 수 있도록 www.philips.com/welcome에서 제품을 등록하십시오.

필립스에 문의할 때는 이 장비의 모델 및 일련 번호를 제공해야 합니다. 모델 번호와 일련 번호는 장비 아래쪽에 있습니다. 여기에 번호를 적어 두십시오.

모델 번호 _____
일련 번호 _____

소개

이 도킹 스피커를 통해 지원되는 기능:

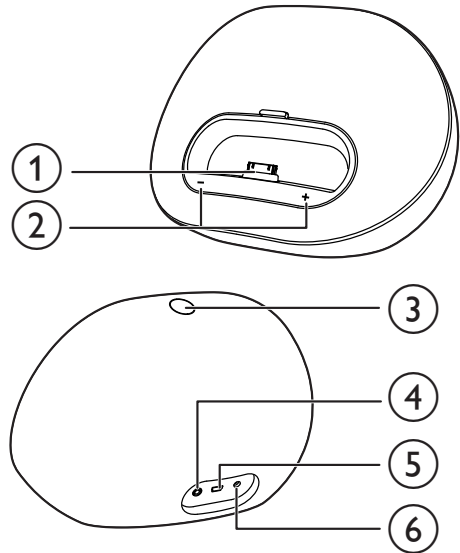
- iPod/iPhone 및 기타 외부 오디오 장치에서 오디오 청취
- USB 소켓을 통해 iPod/iPhone과 컴퓨터 동기화

상자 내용물

패키지의 내용물을 확인하십시오.

- 본체
- AC 전원 어댑터(플러그 전환 가능)
- 요약 설명서

본체 개요



① iPod/iPhone용 도킹 장치

② + / -

- 볼륨을 조절합니다.
- LED 표시등으로 시스템 상태를 나타냅니다.

③ ⏻

- 도킹 스피커를 켭니다.
- 도킹 스피커를 대기 모드로 전환합니다.

④ 전원 공급 장치 소켓

- AC 전원 연결

⑤ USB

- USB 케이블로 PC와 동기화합니다.

⑥ MP3-LINK

- 외부 오디오 장치를 연결합니다.

3 시작하기

항상 이 란의 지침을 순서대로 수행해야 합니다.

전원 연결

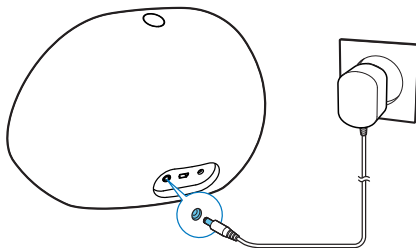
이 도킹 스피커의 전원은 AC 전원이나 배터리로 공급할 수 있습니다.

옵션 1: AC 전원

! 주의

- 제품 손상 위험이 있습니다! 전원 공급 장치의 전압이 장치 아래쪽에 표시된 전압과 일치하는지 확인하십시오.
- 감전 위험이 있습니다. AC 어댑터를 뽑을 때는 항상 소켓에서 플러그를 뽑아야 합니다. 코드를 잡아당겨 뽑아서는 안 됩니다.

- 1 어댑터에 설치할 플러그를 선택합니다.
- 2 AC 전원 어댑터를 다음 위치에 연결합니다.
 - 도킹 스피커의 뒷면에 있는 전원 콘센트
 - 콘센트

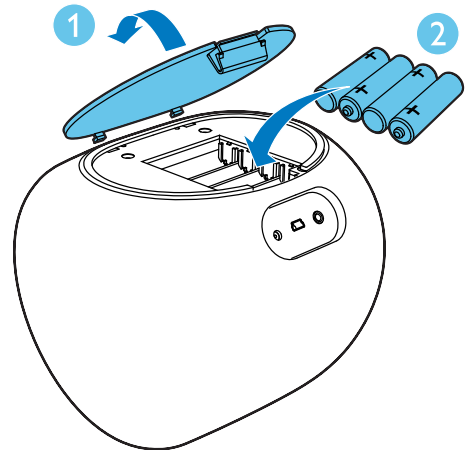


옵션 2: 배터리 전원

! 주의

- 폭발할 위험이 있습니다. 배터리를 열, 직사광선 또는 불에서 떨어진 곳에 보관하십시오. 배터리를 소각하지 마십시오.
- 배터리 전력이 소모되었거나 장시간 사용하지 않을 경우 배터리를 분리하십시오.
- 배터리에는 화학 물질이 포함되어 있으므로 적절히 폐기해야 합니다.

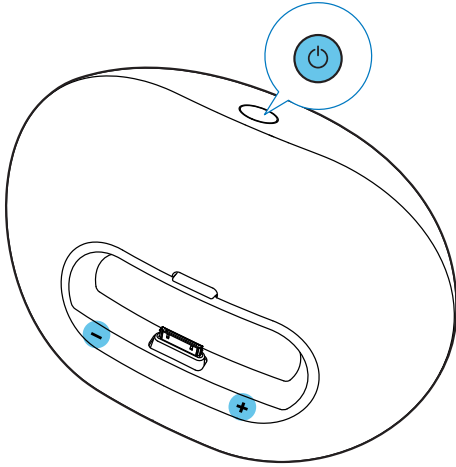
- 1 배터리함을 여십시오.
- 2 1.5V AA 배터리 4개를 표시되어 있는 극성(+/-)에 맞게 넣으십시오.
- 3 배터리함을 닫으십시오.



켜기

⏻ 을 눌러 도킹 스피커를 켭니다.

↳ + / - LED 표시등이 켜집니다.



대기 모드로 전환

다음과 같은 경우 도킹 스피커가 대기 모드로 전환됩니다.

- ⏻ 을 다시 누릅니다.
- AC 전원으로 공급하는 경우 스피커는 15분 동안 작동하지 않습니다.
- 스피커가 배터리로 작동하는 경우 iPod/iPhone 또는 외부 오디오 장치는 연결이 해제됩니다.

↳ + / - LED 표시등이 꺼집니다.

4 재생

iPod/iPhone에서 재생

이 도킹 스피커를 사용하여 iPod/iPhone에서 오디오를 즐길 수 있습니다.

호환 가능한 iPod/iPhone

이 도킹 스피커는 다음 iPod/iPhone 모델을 지원합니다.

전용 제품:

- iPod touch(1세대, 2세대, 3세대, 4세대)
- iPod Classic
- iPod nano(1세대, 2세대, 3세대, 4세대, 5세대, 6세대)
- iPhone 4S
- iPhone 4
- iPhone 3GS
- iPhone 3G
- iPhone

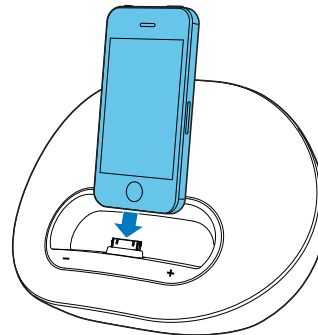
iPod/iPhone 청취

필립스 DockStudio 앱은 여러 가지 새로운 기능을 도킹 스피커에 더해드립니다. 더 많은 기능을 원할 경우 무료 DockStudio 앱을 설치할 것을 권장합니다.

1 ⏻ 을 눌러 도킹 스피커를 켭니다.

↳ LED 표시등이 켜집니다.

2 도킹 장치에 iPod/iPhone을 넣습니다.



- 3 처음 사용하는 경우 iPod/iPhone에 DockStudio 앱을 설치할 것인지 묻는 메시지가 나타납니다.
- 4 설치 요청을 수락하려면 [Yes] (예)를 누릅니다.
- 5 화면 지침에 따라 설치를 완료합니다.



- 6 설치한 후 앱을 시작합니다.
- 7 iPod/iPhone에서 음악을 재생합니다.
↳ 도킹 스피커를 통해 음악이 나옵니다.



* 도움말

- DockStudio 앱으로 음악을 즐기고 시계 및 알람을 설정하고 소리 설정을 조정하고 필요한 경우 펌웨어를 업데이트할 수 있습니다.

펌웨어 업데이트

펌웨어 업데이트를 사용할 수 있으면 DockStudio 앱이 업데이트를 자동으로 검색하여 다운로드할 것인지 묻는 메시지가 나타납니다.

☰ 참고

- iPod/iPhone을 도킹 스피커에 넣었는지 인터넷에 연결되어 있는지 확인하십시오.

- 1 새 펌웨어 업데이트를 찾은 경우 OK를 누릅니다.



- 2 화면의 지침에 따라 펌웨어 업데이트를 완료합니다.



도킹 스피커를 AC 전원에 연결하면 도킹된 iPod/iPhone이 충전되기 시작합니다.

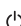
도움말

- 일부 iPod 모델은 충전 표시등이 나타나는데 몇 분 정도 걸릴 수 있습니다.

iPod/iPhone과 PC 동기화

참고

- PC에서 iTunes를 올바르게 구성했는지 확인하십시오.

- 1 도킹 장치에 iPod/iPhone을 넣습니다.
- 2  을 눌러 대기 모드로 전환합니다.
↳ LED 표시등이 꺼집니다.
- 3 도킹 스피커와 PC를 USB 케이블로 연결합니다.
- 4 iTunes를 실행하여 도킹 스피커와 PC를 동기화합니다.
↳ 도킹 스피커에 있는 iPod/iPhone이 iTunes를 통해 PC와 동기화됩니다.

참고

- 참고: 다른 자재 및 제품 기술로 인하여 일부 USB 케이블은 이 장치와 작동하지 않을 수 있습니다.

참고

- 업데이트가 진행되는 동안 전원을 분리하거나 도킹 스피커에서 iPod/iPhone을 빼지 마십시오.

iPod/iPhone 충전

참고

- 도킹 스피커가 배터리로 작동되는 경우 iPod/iPhone을 충전할 수 없습니다.

외부 장치에서 재생

이 도킹 스피커를 사용하여 MP3 플레이어와 같은 외부 장치의 오디오를 들을 수 있습니다.

참고

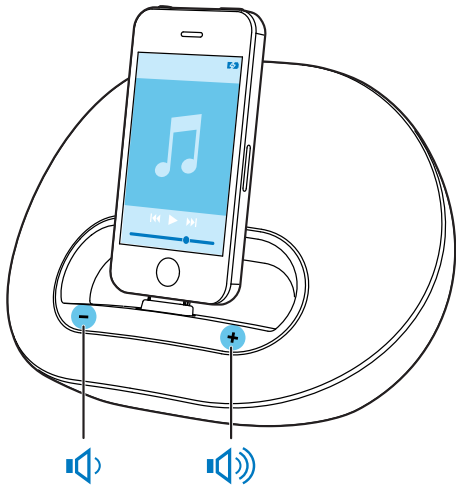
- 스피커에 iPod/iPhone이 도킹되어 있는지 확인하십시오.

- 1 버튼을 눌러 도킹 스피커를 켭니다.
- 2 MP3 링크 케이블(별매)을 다음 위치에 연결합니다.
 - 도킹 스피커 뒷면의 MP3-LINK 소켓
 - 외부 장치의 헤드폰 소켓
 ↳ 도킹 스피커가 자동으로 MP3 링크 모드로 전환됩니다.
- 3 장치에서 오디오를 재생합니다(장치의 사용자 설명서 참조).

볼륨 조정

볼륨 조정 방법:

- 도킹 스피커에서 +/-를 누릅니다.
- iPod/iPhone 또는 외부 장치의 볼륨 컨트롤을 조정합니다.



* 도움말

- 도킹 스피커가 배터리 전원으로 작동하는 경우 AC 전원으로 작동하는 경우보다 볼륨이 작아집니다.

5 사양

증폭기

정격 출력 전력	2 X 5W RMS
----------	------------

일반 정보

전원 공급 장치	모델: AS190-090-AD190(필립스)
- AC 전원	입력: 100-240V ~, 50/60Hz, 0.7A 출력: 9V ≍ 1.9A
- 배터리	AA 배터리 4개
작동 전력 소비량	<10W
대기 전력 소비량	<0.5W
최대 iPod/iPhone용 로드	5V ≍ 1A
규격	
- 본체 (W x H x D)	224 x 162 x 120mm
중량	
- 본체	1.1kg
- 포장 포함	1.6kg

6 문제 해결

! 경고

- 장비의 외관을 제거하지 마십시오.

보증의 효력을 유지하려면 시스템을 직접 수리해서는 안 됩니다.

이 장비 사용 시 문제가 발생하면 서비스를 요청하기 전에 다음과 같은 항목을 확인해 보십시오. 그래도 문제가 해결되지 않으면 필립스 웹 사이트(www.phillips.com/support)를 확인해 보십시오. 필립스에 서비스를 요청할 때는 장비를 가까이 두고 모델 번호 및 일련 번호를 확인할 수 있어야 합니다.

전원이 켜지지 않는 경우

- 장치의 AC 전원 어댑터가 올바르게 연결되어 있는지 확인하십시오.
- AC 콘센트에 전원이 들어 오는지 확인하십시오.
- 배터리가 올바르게 장착되었는지 확인하십시오.

사운드가 전혀 또는 제대로 들리지 않는 경우

- 도킹 스피커의 볼륨을 조정하십시오.
- iPod/iPhone 또는 외부 장치의 볼륨을 조정하십시오.

장치가 응답하지 않음

- AC 전원 플러그를 뽑은 후 다시 꽂아 장치의 전원을 다시 켜십시오.

PC와 동기화할 수 없음

- 도킹 스피커를 대기 모드로 전환합니다.
- 다른 USB 케이블로 시도해 보십시오.
- PC에 iTunes를 올바르게 설치하십시오.

7 주의

Philips Consumer Lifestyle이 명백하게 승인하지 않은 제품 변경이나 조작 시 장비를 작동할 수 있는 권한이 무효화될 수 있습니다.



“Made for iPod” 및 “Made for iPhone”은 전자 기기 액세스리가 iPod이나 iPhone에 연결 가능하도록 제작되었으며 개발자에 의해 Apple의 성능 기준을 충족하는 것으로 인증되었음을 나타냅니다. Apple은 장치의 작동 또는 안전 및 규제 기준 준수에 대해 책임을 지지 않습니다. iPod 또는 iPhone 액세스리를 사용할 경우 무선 성능에 영향을 미칠 수 있으니 주의하시기 바랍니다.

iPod과 iPhone은 미국 및 기타 국가에서의 Apple Inc.의 등록 상표입니다.

오래된 제품 및 배터리의 폐기

이 제품은 재활용 및 재사용이 가능한 고품질의 자재 및 구성품으로 설계 및 제조되었습니다.

제품을 일반 가정용 쓰레기와 함께 버리지 마십시오. 전자 및 전기 제품과 배터리에 대한 현지 수거 규정에 따르십시오. 본 제품을 올바르게 폐기하면 환경 및 인류의 건강을 유해한 영향으로부터 보호할 수 있습니다.

제품에는 배터리가 포함되어 있으며 일반 가정용 쓰레기와 함께 폐기할 수 없습니다. 배터리 개별 배출에 대한 지역 규정을 확인하십시오. 배터리를 올바르게 폐기하면 환경 및 인류의 건강을 유해한 영향으로부터 보호할 수 있습니다. 지역 내 재활용 센터에 대한 추가 정보는 www.recycle.philips.com을 참조하십시오.

환경 정보

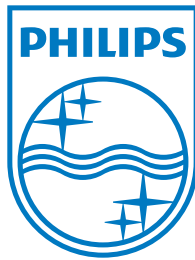
불필요한 모든 포장을 생략했습니다.

포장은 제품을 판지(상자), 폴리스틸렌 폼(완충제) 및 폴리에틸렌(봉투, 보호용 폼 시트)의 세 가지 소재로 쉽게 분리할 수 있도록 제작되었습니다.

시스템은 지정 업체에서 분해할 경우 재활용 및 재사용할 수 있는 재료로 구성되어 있습니다. 포장 재료, 방전 배터리 및 오래된 장비의 폐기와 관련한 지역 규정을 확인하십시오.

참고

- 명판은 장치의 아래쪽에 있습니다.



Specifications are subject to change without notice
© 2012 Koninklijke Philips Electronics N.V.
All rights reserved.

DS3100_98_UM_V1.0

