

# Vždy připravení pomôct'

Zaregistrujte svoj produkt a získajte podporu na  
[www.philips.com/support](http://www.philips.com/support)

BT3000



## Príručka užívateľa

**PHILIPS**



# Obsah

---

<b>1</b>	<b>Dôležité</b>	<b>2</b>
----------	-----------------	----------

---

<b>2</b>	<b>Reproduktor s pripojením Bluetooth</b>	<b>3</b>
	Úvod	3
	Obsah balenia	3
	Reproduktor – prehľad	4

---

<b>3</b>	<b>Úvodné pokyny</b>	<b>6</b>
	Napájací zdroj	6
	Zapnutie	6

---

<b>4</b>	<b>Používanie zariadení Bluetooth</b>	<b>8</b>
	Prehrávanie zo zariadení Bluetooth	8
	Ovládanie vášho telefónneho hovoru	9

---

<b>5</b>	<b>Ďalšie funkcie</b>	<b>10</b>
	Počúvanie z externého zariadenia	10
	Nastavenie hlasitosti	10

---

<b>6</b>	<b>Informácie o výrobku</b>	<b>11</b>
	Technické údaje	11

---

<b>7</b>	<b>Riešenie problémov</b>	<b>12</b>
	Všeobecné	12
	Čo je zariadenie Bluetooth	12

---

<b>8</b>	<b>Upozornenie</b>	<b>13</b>
	Súlad so smericami	13
	Starostlivosť o životné prostredie	13
	Poznámka k obchodnej známke	13

# 1 Dôležité



## Varovanie

- Nikdy neodstraňujte kryt tohto reproduktora.
  - Nikdy nemažte žiadnu časť tohto reproduktora.
  - Reproduktor nikdy neumiestňujte na iné elektrické zariadenie.
  - Reproduktor chráňte pred priamym slnečným svetlom, otvoreným ohňom alebo zdrojmi tepla.
- 
- Uistite sa, že je okolo reproduktoru dostatok voľného priestoru na vetranie.
  - **UPOZORNENIE** týkajúce sa používania batérií – Aby nedošlo k vytečeniu batérií, ktoré by mohlo spôsobiť poranenie osôb, vecnú škodu alebo poškodenie reproduktora:
    - Batérie nainštalujte správne, s orientáciou pólov + a – podľa označenia na reproduktore.
    - Nemiešajte batérie (staré a nové alebo uhlíkové a alkalické atď.).
    - Keď sa reproduktor dlhšiu dobu nepoužíva, vyberte batérie.
    - Batérie nesmú byť vystavené zdrojom nadmerne vysokej teploty, ako je napríklad slnečné žiarenie, oheň a pod.
  - Používajte iba napájacie zdroje uvedené v návode na používanie.
  - Reproduktor nesmie byť vystavený kvapkajúcej ani striekajúcej kvapaline.
  - Neumiestňujte na reproduktor žiadne nebezpečné predmety (napr. predmety naplnené kvapalinou, zapálené sviečky).
  - Tam, kde zástrčka priameho napájacieho adaptéra slúži ako odpájacie zariadenie, musí zostať odpájacie zariadenie ľahko prístupné pre okamžité použitie.



## Poznámka

- Typový štítok sa nachádza na spodku produktu.

## 2 Reproduktor s pripojením Bluetooth

Blahoželáme vám ku kúpe a vítame vás medzi používateľmi produktov spoločnosti Philips. Ak chcete naplno využívať podporu, ktorú spoločnosť Philips ponúka, zaregistrujte svoj výrobok na webovej stránke [www.philips.com/welcome](http://www.philips.com/welcome).

---

### Úvod

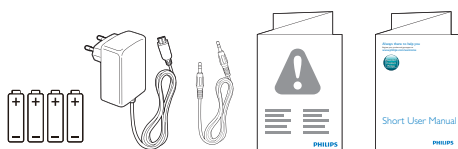
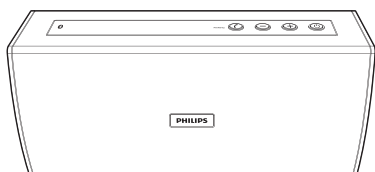
Pomocou tohto reproduktora môžete prehrávať zvukový obsah zo zariadení s aktivovaným rozhraním Bluetooth alebo iných externých zvukových zariadení.

---

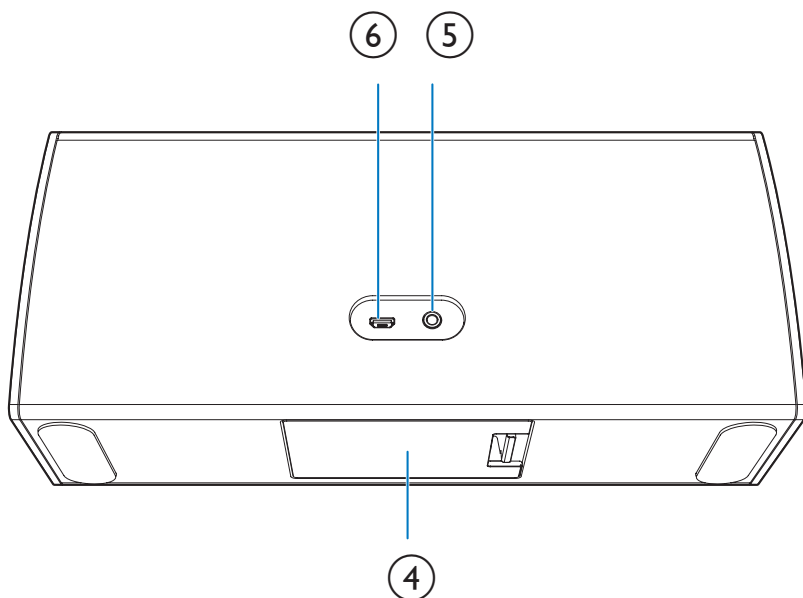
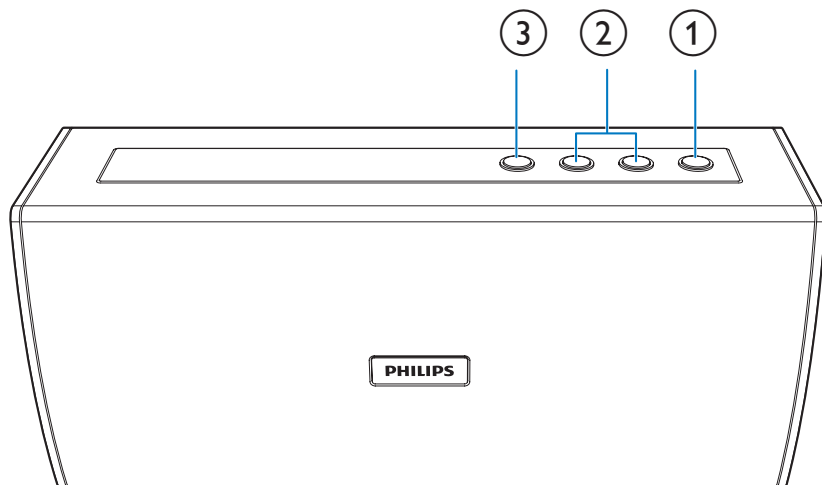
### Obsah balenia

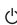
Skontrolujte a identifikujte obsah balenia:

- Reproduktor
- Napájací adaptér
- Vstupný zvukový kábel
- 4 x batérie AA
- Stručný návod na používanie
- Leták s bezpečnostnými pokynmi a upozoreniami



## Reproduktor – prehľad



- ①  Zapnutie alebo vypnutie reproduktora.

- ② +/- Nastavenie hlasitosti.

### ③ **Ɔ /PAIRING**

- Prechod do režimu párovania cez rozhranie Bluetooth.
- Odpojenie pripojenia Bluetooth.
- Prijatie alebo odmietnutie prichádzajúceho hovoru.
- Ukončenie aktuálneho telefónneho hovoru.

### ④ **Priečnik na batérie**

### ⑤ **AUDIO IN**

- Pripojenie externého zvukového zariadenia.

### ⑥ **DC IN**

- Pripojte napájanie.

# 3 Úvodné pokyny

Vždy postupujte podľa poradia pokynov v tejto kapitole.

## Napájací zdroj

Tento reproduktor s pripojením Bluetooth je možné napájať z elektrickej siete alebo batérií.

### 1. možnosť: Napájanie pomocou batérií

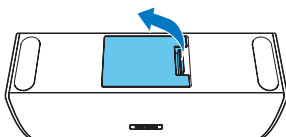
#### ! Výstraha

- Nebezpečenstvo explózie! Batérie odkladajte mimo dosahu zdrojov tepla, slnečného žiarenia a ohňa. Nikdy nevhadzujte batérie do ohňa.
- Batérie obsahujú chemické látky, a preto si vyžadujú náležitú likvidáciu.

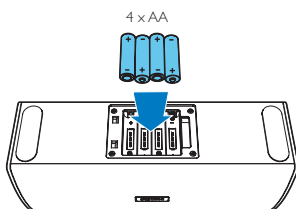
#### ☰ Poznámka

- Keď indikátor LED blinká na červeno, vymeňte batérie.

### 1 Otvorte priečinok na batérie.



### 2 Vložte 4 batérie typu AA so správnou polaritou (+/-) podľa označenia.



### 3 Zatvorte priečinok na batérie.

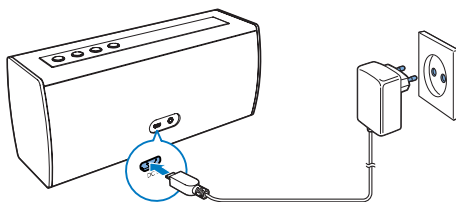
## 2. možnosť: Sieťové napájanie

#### ! Výstraha

- Nebezpečenstvo poškodenia produktu! Uistite sa, že napätie zdroja napájania zodpovedá napätiu vyznačenému na zadnej alebo spodnej strane reproduktora.

Pripojte sieťový adaptér k:

- zásuvke **DC IN** na reproduktore.
- elektrickej zásuvke.



## Zapnutie

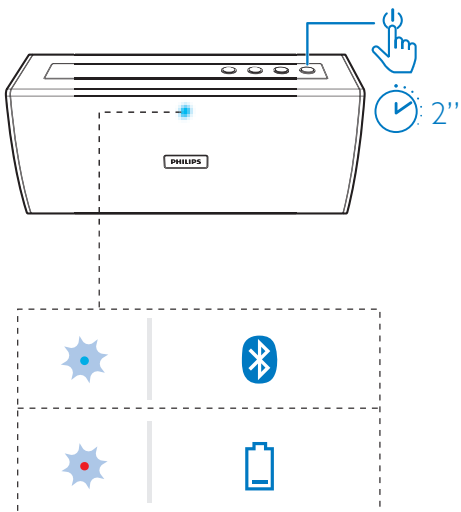
Stlačte a na 2 sekundy podržte tlačidlo  $\phi$ .

- ↳ Reproduktor sa automaticky prepne do režimu Bluetooth.
- ↳ Indikátor LED blinká namodro.

#### ☰ Poznámka

- Ak je batéria takmer vybitá, indikátor LED blinká načerveno.





## Vypnutie

Reproduktor sa vypne v nasledujúcich situáciách:

- Opäť stlačte a na 2 sekundy podržte tlačidlo  $\phi$  alebo
  - Pripojenie Bluetooth sa odpojí a v priebehu 15 minút nie je pripojený vstupný zvukový kábel.
- ↳ Indikátor LED zhasne.

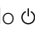
# 4 Používanie zariadení Bluetooth

S týmto reproduktorom môžete počúvať zvuk zo zariadení s aktivovaným rozhraním Bluetooth a ovládať prichádzajúce hovory prostredníctvom rozhrania Bluetooth.

## Prehrávanie zo zariadení Bluetooth

### Poznámka

- Uistite sa, že je vaše zariadenie Bluetooth kompatibilné s týmto reproduktorom.
- Pred párovaním určitého zariadenia s týmto reproduktorom si prečítajte návod na používanie daného zariadenia kvôli informáciám o kompatibilitě s rozhraním Bluetooth.
- Tento reproduktor si dokáže zapamätať maximálne 4 spárované zariadenia.
- Uistite sa, že je vo vašom zariadení zapnutá funkcia Bluetooth a zariadenie je viditeľné pre všetky ostatné zariadenia Bluetooth.
- Akákoľvek prekážka medzi týmto reproduktorom a zariadením Bluetooth môže znížiť prevádzkový dosah.
- Zariadenie udržujte mimo dosahu ostatných elektronických zariadení, ktoré by mohli spôsobovať rušenie.
- Prevádzkový dosah medzi týmto reproduktorom a zariadením s podporou rozhrania Bluetooth je približne 10 metrov (30 stôp).
- V prípade prichádzajúceho hovoru na pripojený mobilný telefón sa prehrávanie hudby pozastaví.

- 1 Stlačte a na 2 sekundy podržte tlačidlo .  
↳ Indikátor LED bliká namodro.
- 2 V zariadení Bluetooth aktivujte rozhranie Bluetooth a vyhľadajte zariadenia Bluetooth na spárovanie (pozrite si návod na používanie daného zariadenia).

- 3 Keď sa v zariadení zobrazí hlásenie **[PHILIPS BT3000]**, vyberte túto položku, čím spustíte párovanie a pripojenie. V prípade potreby zadajte ako heslo na párovanie „0000“.

↳ Po úspešnom spárovaní a pripojení reproduktor dvakrát pípne a indikátor LED začne súvisle svietiť namodro.

- Ak sa vám nepodarí nájsť položku **[PHILIPS BT3000]** na zariadení, ktoré chcete spárovať, stlačte a podržte tlačidlo **PAIRING**, až kým nezačujete pípnutie, a potom to skúste znova.

- 4 Spustíte prehrávanie zvukového obsahu v zariadení Bluetooth.

↳ Zvukový obsah sa prenáša zo zariadenia Bluetooth do reproduktora.

### Odpojenie zariadenia s aktivovaným rozhraním Bluetooth:

- Stlačte a dve sekundy podržte tlačidlo **PAIRING**,
- vypnite funkciu Bluetooth v zariadení alebo,
- zariadenie umiestnite mimo komunikačného dosahu.

### Opätovné pripojenie zariadenia Bluetooth:

- Pri ďalšom zapnutí reproduktora sa reproduktor automaticky znovu pripojí k naposledy pripojenému zariadeniu alebo
- V zariadení Bluetooth vyberte položku „**BT3000 PHILIPS**“ v ponuke Bluetooth.

### Pripojenie iného zariadenia Bluetooth:

- 1 Stlačením a podržaním tlačidla **PAIRING** na dve sekundy odpojte aktuálne pripojené zariadenie.

↳ Reproduktor spustí režim párovania cez rozhranie Bluetooth.


- 2 Pripojte druhé zariadenie Bluetooth.

Indikátor LED	Popis
Blikajúca modrá	Pripája sa; Čaká sa na spárovanie
Nepreušovaná modrá	Pripojené

---

## Ovládanie vášho telefónneho hovoru

Po pripojení rozhrania Bluetooth môžete ovládať prichádzajúci hovor pomocou tohto reproduktora.

Tlačidlo	Funkcia
	Stlačením tlačidla prijmete prichádzajúci hovor. Stlačením a podržaním tlačidla po dobu 2 sekúnd odmietnete prichádzajúci hovor. Počas hovoru môžete stlačením tlačidla ukončiť hovor.

---

# 5 Ďalšie funkcie

## Počúvanie z externého zariadenia

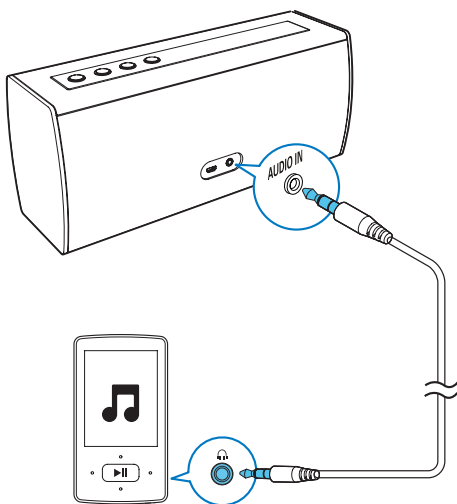
Pomocou tohto reproduktora môžete počúvať aj obsah prehrávaný z externého zvukového zariadenia, ako napríklad prehrávača MP3.

### Poznámka

- Uistite sa, že nie sú aktívne žiadne pripojenia cez rozhranie Bluetooth a prehrávanie hudby cez Bluetooth je pozastavené.

- 1 Priložený vstupný zvukový kábel pripojte k
  - zásuvke **AUDIO IN** na tomto reproduktore a
  - zásuvke pre slúchadlá na externom zariadení.

↳ Reproduktor sa automaticky prepne do režimu vstupu Audio-in.
- 2 Spustíte prehrávanie zvukového obsahu na externom zariadení (pozrite si návod na jeho používanie).



## Nastavenie hlasitosti

Počas prehrávania opakovaným stláčaním tlačidla + alebo - zvýšite alebo znížite úroveň hlasitosti.

### Tip

- Ak chcete plynulo zvýšiť alebo znížiť hlasitosť, stlačte a na 2 sekundy podržte stlačené tlačidlo + alebo -.

# 6 Informácie o výrobku



## Poznámka

- Informácie o výrobku sa môžu zmeniť bez predchádzajúceho upozornenia.

## Technické údaje

### Zosilňovač

Celkový výstupný výkon	5 W
Odstup signálu od šumu	> 67 dB
Vstup Audio-in	600 mV RMS 20 kiloohmov

### Bluetooth

Verzia rozhrania Bluetooth	V3.0
Podporované profily	HFP, A2DP, AVRCP
Dosah	10 m (otvorený priestor)

## Všeobecné informácie

### Napájanie

- Sieťové napájanie (napájací adaptér)	Napájací adaptér A: Názov výrobcu: PHILIPS; Model: AS100-050-AE150; Vstup: 100 – 240 V~ 50/60 Hz, 0,5 A Výstup: 5 V === 1,5 A;
--	---

Napájací adaptér B:  
Názov výrobcu: PHILIPS;  
Model: SAW12-050-1500GD;  
Vstup: 100 – 240 V~  
50/60 Hz, 0,3 A  
Výstup: 5 V === 1,5 A;

- Batéria	4 x 1,5 V LR6 AA
Prevádzková spotreba energie	1,95 W
Rozmery – hlavná jednotka (Š x V x H)	280 x 121 x 93 mm
Hmotnosť – hlavná jednotka	1,3 kg

# 7 Riešenie problémov



## Varovanie

- Nikdy neodstraňujte kryt tohto zariadenia.

Aby ste zachovali záruku, nikdy sa sami nepokúšajte opravovať systém.

Ak sa pri používaní tohto zariadenia vyskytne nejaký problém, skôr ako sa obrátite na servisné stredisko, vyskúšajte nasledujúce riešenia. Ak sa problém neodstráni, prejdite na webovú stránku spoločnosti Philips ([www.philips.com/support](http://www.philips.com/support)). Ak sa rozhodnete obrátiť na spoločnosť Philips, okrem zariadenia si pripravte aj číslo modelu a sériové číslo.

## Všeobecné

### Žiadne napájanie

- Uistite sa, že je zástrčka sieťového adaptéra reproduktora správne pripojená.
- Uistite sa, že je sieťová zásuvka pod prúdom.
- Uistite sa, či sú batérie správne vložené.

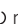
### Žiadny zvuk alebo slabý zvuk

- Nastavte hlasitosť na produkte.
- Nastavte hlasitosť v pripojenom zariadení.

### Reproduktor nereaguje

- Reštartujte reproduktor.

Indikátor LED zabliká 5-krát namodro a ak stlačíte ľubovoľné tlačidlo, reproduktor nereaguje.

- Reproduktor je v režime ukážky. Stlačením a podržaním tlačidla  na 15 sekúnd ukončíte tento režim.

## Čo je zariadenie Bluetooth

Kvalita zvuku je po pripojení zariadenia s aktivovaným rozhraním Bluetooth nízka.

- Príjem rozhrania Bluetooth je slabý. Zariadenie umiestnite bližšie k tomuto produktu alebo odstráňte prekážky medzi nimi.
- Batérie sú takmer vybité. Vymeňte batérie.

**Nie je možné pripojiť sa k zariadeniu.**

- Funkcia Bluetooth nie je v zariadení zapnutá. Pozrite si návod na používanie daného zariadenia, v ktorom nájdete informácie o aktivácii tejto funkcie.
- Tento výrobok je už pripojený k inému zariadeniu s rozhraním Bluetooth. Odpojte zariadenie a skúste to znova.

**Spárované zariadenie sa pripojí a vzápätí odpojí.**

- Príjem rozhrania Bluetooth je slabý. Zariadenie umiestnite bližšie k tomuto produktu alebo odstráňte prekážky medzi nimi.
- Niektoré zariadenia majú funkciu úspory energie, ktorá automaticky ukončí pripojenie cez rozhranie Bluetooth. Nepredstavuje to poruchu ani chybu tohto produktu.

# 8 Upozornenie

Akékoľvek zmeny alebo modifikácie vykonané na tomto zariadení, ktoré nie sú výslovne schválené spoločnosťou Gibson Innovations, môžu anulovať oprávnenie používateľa obsluhovať toto zariadenie.

## Súlad so smernicami

# CE 0700

Spoločnosť Gibson Innovations týmto vyhlasuje, že tento produkt spĺňa základné požiadavky a ostatné príslušné ustanovenia Smernice 1999/5/ES. Vyhlásenie o zhode nájdete na stránke [www.philips.com/support](http://www.philips.com/support).

## Starostlivosť o životné prostredie



Pri navrhovaní a výrobe produktu sa použili vysokokvalitné materiály a súčasti, ktoré možno recyklovať a znova využiť.



Keď sa na produkte nachádza symbol prečiarknutého koša s kolieskami, znamená to, že sa na tento produkt vzťahuje Európska smernica 2002/96/ES.

Informujte sa o miestnom systéme separovaného zberu elektrických a elektronických zariadení.

Dodržiavajte miestne predpisy a nevyhadzujte použité zariadenia do bežného domového odpadu. Správnou likvidáciou použitého zariadenia pomôžete znížiť možné negatívne následky na životné prostredie a ľudské zdravie.



Produkt obsahuje batérie, ktoré na základe Európskej smernice 2006/66/ES nemožno likvidovať spolu s bežným domovým odpadom. Informujte sa o miestnych predpisoch týkajúcich sa separovaného zberu batérií, pretože správnou likvidáciou pomôžete znížiť negatívne následky na životné prostredie a ľudské zdravie.

### Informácie týkajúce sa životného prostredia

Všetky nepotrebné baliace materiály boli vynechané. Snažili sme sa o dosiahnutie jednoduchého rozdelenia balenia do troch materiálov: kartón (škátula), polystyrénová pena (vypodloženie) a polyetylén (vrecká, ochranná penová pokrývka).

Váš systém pozostáva z materiálov, ktoré je možné v prípade roztriedenia špecializovanou spoločnosťou recyklovať a opakovane použiť. Dodržiavajte miestne nariadenia týkajúce sa likvidácie obalových materiálov, vybitých batérií a starého vybavenia.

## Poznámka k obchodnej známke



Označenie a logo Bluetooth® sú registrované ochranné známky vo vlastníctve spoločnosti Bluetooth SIG, Inc. a spoločnosť Gibson ich používa na základe licencie. Ostatné ochranné známky a obchodné názvy sú majetkom ich príslušných vlastníkov.



Specifications are subject to change without notice.

2015 © Gibson Innovations Limited. All rights reserved.

This product has been manufactured by, and is sold under the responsibility of Gibson Innovations Ltd., and Gibson Innovations Ltd. is the warrantor in relation to this product. Philips and the Philips Shield Emblem are registered trademarks of Koninklijke Philips N.V. and are used under license from Koninklijke Philips N.V.

BT3000\_19\_UM\_V2.0

