

**PHILIPS**

Micro music system

BTM2560  
BTM2585

# Εγχειρίδιο χρήσης



Καταχωρήστε το προϊόν σας και λάβετε υποστήριξη από τη διεύθυνση  
[www.philips.com/support](http://www.philips.com/support)

# Πίνακας περιεχομένων

<b>1</b>	<b>Σημαντικό</b>	<b>2</b>	<b>7</b>	<b>Άλλες λειτουργίες</b>	<b>14</b>
	Ασφάλεια	2		Ρύθμιση χρονδιακόπτη αφύπνισης	14
	Δήλωση	3		Ρύθμιση χρονδιακόπτη αυτόματης διακοπής λειτουργίας	14
				Ακρόαση από εξωτερική συσκευή	15
				Φόρτιση συσκευών	15
<b>2</b>	<b>Το μουσικό σύστημα Micro</b>	<b>4</b>	<b>8</b>	<b>Πληροφορίες προϊόντος</b>	<b>16</b>
	Εισαγωγή	4		Προδιαγραφές	16
	Περιεχόμενα συσκευασίας	4		Δυνατότητες αναπαραγωγής USB	16
	Επισκόπηση της κύριας μονάδας	5		Υποστηριζόμενες μορφές δίσκων MP3	17
	Επισκόπηση του τηλεχειριστηρίου	6	<b>9</b>	<b>Αντιμετώπιση προβλημάτων</b>	<b>17</b>
<b>3</b>	<b>Ξεκινήστε</b>	<b>8</b>			
	Σύνδεση ηχείων	8			
	Σύνδεση στο ρεύμα	8			
	Προετοιμασία του τηλεχειριστηρίου	9			
	Ενεργοποίηση	9			
	Ρύθμιση του ρολογιού	9			
<b>4</b>	<b>Αναπαραγωγή</b>	<b>10</b>			
	Αναπαραγωγή από δίσκο	10			
	Αναπαραγωγή από USB	10			
	Έλεγχος της αναπαραγωγής	10			
	Παράλειψη κομματιών	11			
	Προγραμματισμός κομματιών	11			
	Αναπαραγωγή από συσκευές με δυνατότητα Bluetooth	11			
<b>5</b>	<b>Ακρόαση ραδιοφώνου FM</b>	<b>12</b>			
	Συντονισμός σε ραδιοφωνικό σταθμό	12			
	Αυτόματη απομνημόνευση ραδιοφωνικών σταθμών	12			
	Μη αυτόματη αποθήκευση ραδιοφωνικών σταθμών	13			
	Επιλογή προκαθορισμένου ραδιοφωνικού σταθμού	13			
<b>6</b>	<b>Ρύθμιση ήχου</b>	<b>13</b>			
	Επιλογή προκαθορισμένου ηχητικού εφέ	13			
	Προσαρμογή επιπέδου έντασης	13			
	Σίγαση ήχου	13			

# 1 Σημαντικό

## Ασφάλεια

Διαβάστε και κατανοήστε όλες τις οδηγίες πριν χρησιμοποιήσετε αυτό το σύστημα μουσικής micro. Αν προκληθεί βλάβη λόγω μη τήρησης των οδηγιών, η εγγύηση δεν θα ισχύει.



Ο "κεραυνός" υποδηλώνει μη μονωμένο υλικό στη συσκευή, το οποίο μπορεί να προκαλέσει ηλεκτροπληξία. Για την ασφάλεια όλων στο σπίτι σας, μην αφαιρείτε το κάλυμμα.

Το "θαυμαστικό" εφιστά την προσοχή σε χαρακτηριστικά, για τα οποία θα πρέπει να διαβάσετε προσεκτικά το επισυναπτόμενο υλικό τεκμηρίωσης, έτσι ώστε να αποφύγετε προβλήματα κατά τη λειτουργία και τη συντήρηση.

**ΠΡΟΕΙΔΟΠΟΙΗΣΗ:** Για να μειώσετε τον κίνδυνο πυρκαγιάς ή ηλεκτροπληξίας, μην εκθέτετε τη συσκευή σε βροχή ή υγρασία και μην τοποθετείτε πάνω της αντικείμενα που περιέχουν υγρά, όπως π.χ. ανθοδοχεία.

**ΠΡΟΣΟΧΗ:** Για να αποφύγετε τον κίνδυνο ηλεκτροπληξίας, τοποθετήστε σωστά το βύσμα. (Για περιοχές με πολωμένα βύσματα: Για να αποφύγετε τον κίνδυνο ηλεκτροπληξίας, ταιριάζτε το βύσμα με την υποδοχή.)

## Προειδοποίηση

- Μην αφαιρείτε ποτέ το περίβλημα της συσκευής.
- Μην λιπαίνετε κανένα τμήμα αυτής της συσκευής.
- Μην κοιτάτε ποτέ απευθείας την ακτίνα μέσα στη συσκευή.
- Μην τοποθετείτε τη συσκευή πάνω σε άλλο ηλεκτρικό εξοπλισμό.
- Διατηρείτε τη συσκευή μακριά από άμεσο ηλιακό φως, γυμνή φλόγα ή θερμότητα.
- Βεβαιωθείτε ότι έχετε πάντα εύκολη πρόσβαση στο καλώδιο ρεύματος, στο βύσμα ή στον προσαρμογέα για να αποσυνδέετε τη συσκευή από το ρεύμα.

- Φροντίστε να υπάρχει αρκετός ελεύθερος χώρος για εξαερισμό γύρω από το προϊόν.
- Χρησιμοποιείτε μόνο μέρη/εξαρτήματα εγκεκριμένα από τον κατασκευαστή.
- **ΠΡΟΕΙΔΟΠΟΙΗΣΗ** για τη χρήση των μπαταριών – Για να αποφύγετε τη διαρροή του υγρού των μπαταριών, το οποίο μπορεί να προκαλέσει τραυματισμό, υλικές ζημιές ή βλάβη στο προϊόν:
  - Τοποθετήστε την μπαταρία σωστά, με τις ενδείξεις πολικότητας + και - όπως υποδεικνύονται στο προϊόν.
  - Οι μπαταρίες (συσκευασμένες ή εγκατεστημένες μπαταρίες) δεν πρέπει να εκτίθενται σε υπερβολική θερμότητα, όπως ηλιακή ακτινοβολία, φωτιά κ.λπ.
  - Όταν το προϊόν δεν πρόκειται να χρησιμοποιηθεί για μεγάλο χρονικό διάστημα, να αφαιρείτε την μπαταρία.
- Το προϊόν δεν πρέπει να εκτίθεται σε σταγόνες ή πιτσιλιές νερού.
- Μην τοποθετείτε πηγές κινδύνου επάνω στο προϊόν (π.χ. αντικείμενα που περιέχουν υγρά, αναμμένα κεριά).
- Όπου το βύσμα παροχής ρεύματος ή ο συζευκτήρας συσκευής χρησιμοποιείται ως συσκευή αποσύνδεσης, η συσκευή αποσύνδεσης παραμένει λειτουργική.

## Δήλωση

Οποιοσδήποτε αλλαγές ή τροποποιήσεις πραγματοποιηθούν στη συσκευή χωρίς τη ρητή έγκριση της Gibson Innovations ενδέχεται να ακυρώσουν το δικαίωμα του χρήστη για λειτουργία της συσκευής.

## Συμμόρφωση

Με το παρόν η Gibson Innovations δηλώνει ότι το προϊόν συμμορφώνεται με τις ουσιώδεις απαιτήσεις και τις λοιπές σχετικές διατάξεις της Οδηγίας 2014/53/ΕΕ. Μπορείτε να βρείτε τη Δήλωση συμμόρφωσης στη διεύθυνση [www.philips.com/support](http://www.philips.com/support).

## Φροντίδα του περιβάλλοντος

### Απόρριψη παλιών προϊόντων και μπαταριών



Το προϊόν σας έχει σχεδιαστεί και κατασκευαστεί με υλικά και εξαρτήματα υψηλής ποιότητας, τα οποία μπορούν να ανακυκλωθούν και να ξαναχρησιμοποιηθούν.



Αυτό το σύμβολο δηλώνει ότι το προϊόν καλύπτεται από την Ευρωπαϊκή Οδηγία 2012/19/ΕΕ.



Αυτό το σύμβολο δηλώνει ότι το προϊόν περιέχει μπαταρίες που καλύπτονται από την Ευρωπαϊκή Οδηγία 2013/56/ΕΕ, οι οποίες δεν μπορούν να απορριφθούν μαζί με τα συνηθισμένα οικιακά απορρίμματα. Ενημερωθείτε σχετικά με το τοπικό σύστημα ξεχωριστής συλλογής ηλεκτρικών και

ηλεκτρονικών προϊόντων και μπαταριών. Να ακολουθείτε τους τοπικούς κανονισμούς και να μην απορρίπτετε το προϊόν και τις μπαταρίες μαζί με τα συνηθισμένα οικιακά απορρίμματα. Η σωστή απόρριψη παλιών προϊόντων και μπαταριών συμβάλλει στην αποφυγή αρνητικών επιπτώσεων για το περιβάλλον και την ανθρώπινη υγεία.

### Αφαίρεση των μπαταριών μίας χρήσης

Για να αφαιρέσετε τις μπαταρίες μίας χρήσης, ανατρέξτε στην ενότητα με τις οδηγίες εγκατάστασης των μπαταριών.

### Πληροφορίες σχετικά με την προστασία του περιβάλλοντος

Κάθε περιπτώ στοιχείο συσκευασίας έχει παραληφθεί. Η συσκευασία έχει γίνει έτσι ώστε να είναι εύκολος ο διαχωρισμός σε τρία υλικά: χαρτόνι (κουτί), αφρώδες πολυστυρένιο (υλικό προστασίας από χτυπήματα) και πολυαιθυλένιο (σακουλάκια, προστατευτικό αφρώδες φύλλο). Το σύστημα αποτελείται από υλικά που μπορούν να ανακυκλωθούν και να επαναχρησιμοποιηθούν εάν αποσυναρμολογηθεί από μια ειδικευμένη εταιρεία. Τηρείτε τους τοπικούς κανονισμούς σχετικά με την απόρριψη υλικών συσκευασίας, άδειων μπαταριών ή παλιού εξοπλισμού.



Το σύμβολο Bluetooth® και τα λογότυπα αποτελούν εμπορικά σήματα της Bluetooth SIG, Inc. και οποιαδήποτε χρήση τέτοιων συμβόλων από την Gibson Innovations πραγματοποιείται κατόπιν αδειάς.



Η πραγματοποίηση αντιγράφων υλικού που φέρει προστασία αντιγραφής, όπως προγραμμάτων υπολογιστών, αρχείων, μεταδόσεων και ηχογραφήσεων, άνευ σχετικής εξουσιοδότησης, ενδέχεται να

συνιστά καταστράγγιση των δικαιωμάτων πνευματικής ιδιοκτησίας και, ως εκ τούτου, πονικό αδίκημα. Δεν επιτρέπεται η χρήση του εξοπλισμού για τους σκοπούς αυτούς.

## Φροντίδα του προϊόντος σας

- Μην τοποθετείτε κανένα άλλο αντικείμενο εκτός από δίσκους στο διαμέρισμα δίσκου.
- Μην τοποθετείτε στραβούς ή σπασμένους δίσκους στο διαμέρισμα δίσκου.
- Αν δεν πρόκειται να χρησιμοποιήσετε το προϊόν για μεγάλο χρονικό διάστημα, αφαιρέστε τους δίσκους από το διαμέρισμα δίσκου.
- Χρησιμοποιείτε μόνο πανί καθαρισμού από μικροφίμπρα για τον καθαρισμό του προϊόντος.

Η συσκευή περιλαμβάνει την παρακάτω ετικέτα:



### Σημείωση

- Η πινακίδα του τύπου βρίσκεται στο πίσω μέρος του προϊόντος.

## 2 Το μουσικό σύστημα Micro

Συγχαρητήρια για την αγορά σας και καλωσορίσατε στη Philips! Για να επωφεληθείτε πλήρως από την υποστήριξη που προσφέρει η Philips, δηλώστε το προϊόν σας στη διεύθυνση [www.philips.com/support](http://www.philips.com/support).

## Εισαγωγή

Με αυτή τη μονάδα, μπορείτε:

- να ακούτε ήχο από δίσκους, συσκευές USB, συσκευές Bluetooth και άλλες εξωτερικές συσκευές
- Να ακούτε ραδιοφωνικούς σταθμούς FM.

Η μονάδα υποστηρίζει τις παρακάτω μορφές πολυμέσων:

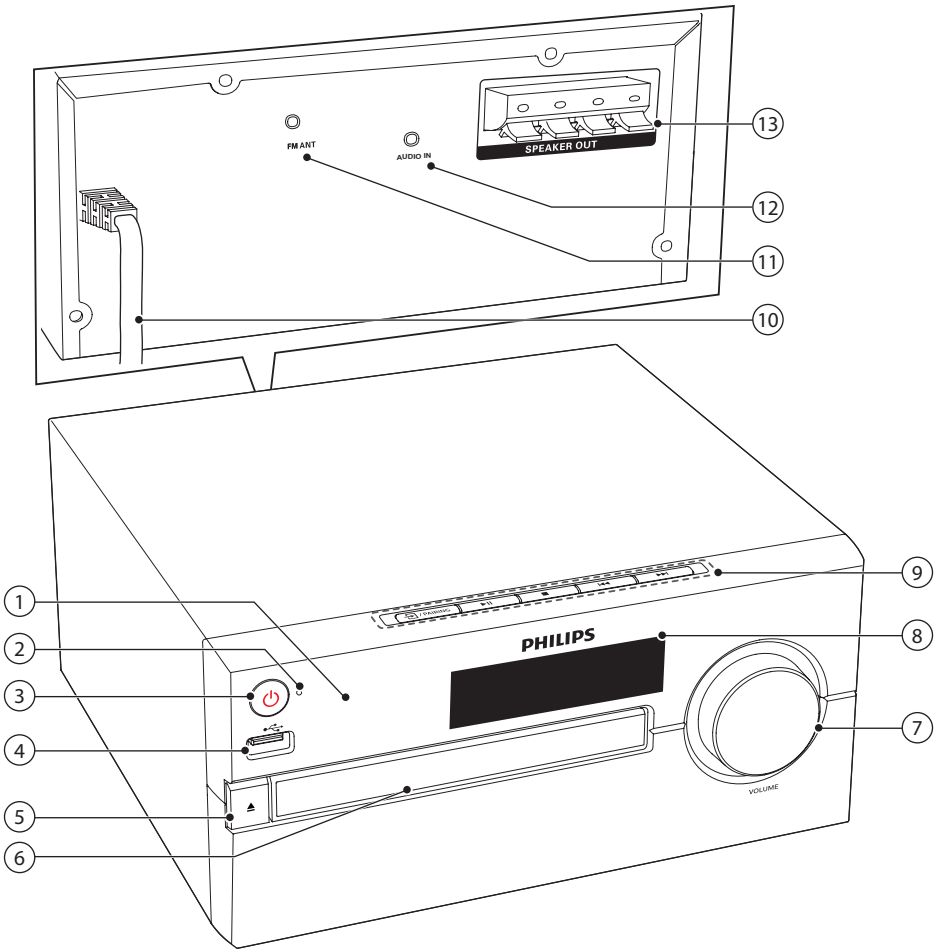


## Περιεχόμενα συσκευασίας

Ελέγξτε και αναγνωρίστε τα περιεχόμενα της συσκευασίας:

- Κύρια μονάδα
- Τηλεχειριστήριο (με μία μπαταρία AAA)
- Ηχεία (×2)
- Εκτυπωμένο υλικό

## Επισκόπηση της κύριας μονάδας



### ① Αισθητήρας υπέρυθρων (IR)

### ② Ένδειξη LED

- Ενδεικτική λυχνία αναμονής: ανάβει με κόκκινο χρώμα όταν το προϊόν τίθεται σε κατάσταση αναμονής.
- Ενδεικτική λυχνία Bluetooth: ανάβει με μπλε χρώμα για να υποδείξει την κατάσταση σύνδεσης Bluetooth.

### ③

- Ενεργοποίηση του προϊόντος ή μετάβαση σε λειτουργία αναμονής.

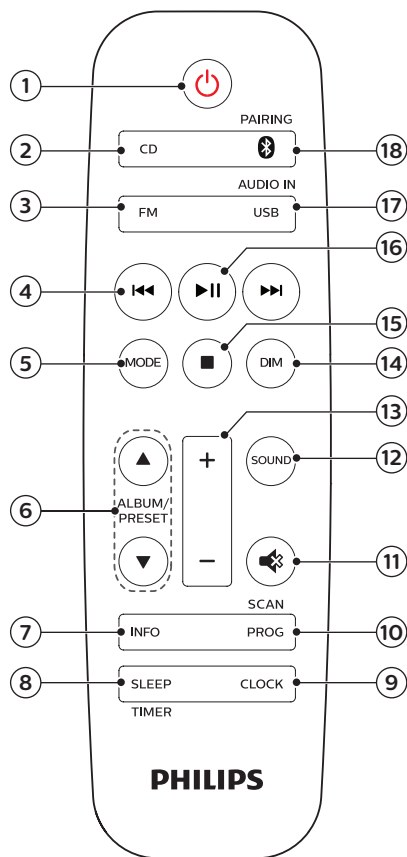
### ④

- Σύνδεση συσκευών αποθήκευσης USB.

### ⑤

- Άνοιγμα ή κλείσιμο του διαμερίσματος δίσκου.






## Επισκόπηση του τηλεχειρισρίου



- 1
  - Ενεργοποίηση του προϊόντος ή μετάβαση σε λειτουργία αναμονής.
- 2 **CD**
  - Επιλέξτε πηγή CD.
- 3 **FM**
  - Επιλογή πηγής FM.

- 6 **Μονάδα δίσκου**
  - 7 **Κουμπί έντασης ήχου**
    - Προσαρμογή έντασης.
  - 8 **Οθόνη**
    - Προβολή τρέχουσας κατάστασης.
  - 9 **☰/PAIRING**
    - Πατήστε για να επιλέξετε πηγή: DISC, USB, TUNER, AUDIO IN, BT.
    - Στη λειτουργία Bluetooth, πατήστε παρατεταμένα για 2 δευτερόλεπτα τουλάχιστον, για να αποσυνδέσετε την τρέχουσα συνδεδεμένη συσκευή και να μεταβείτε σε λειτουργία σύζευξης.
- ▶||**
- Έναρξη ή προσωρινή διακοπή της αναπαραγωγής.
- 
- Διακοπή αναπαραγωγής.
  - Διαγραφή προγράμματος.
- ◀◀ / ▶▶**
- Μετάβαση στο προηγούμενο/επόμενο κομμάτι.
  - Αναζήτηση μέσα σε κομμάτι/δίσκο.
  - Συντονιστείτε σε έναν ραδιοφωνικό σταθμό.
  - Ρύθμιση ώρας.

- 10 **AC MAINS ~**
- 11 **Κεραία FM**
  - Βελτίωση ραδιοφωνικής λήψης FM.
- 12 **AUDIO IN**
  - Σύνδεση εξωτερικών συσκευών ήχου.
- 13 **Υποδοχή SPEAKER OUT**
  - Σύνδεση με τα ηχεία.

- 4  • Μετάβαση στο προηγούμενο/επόμενο κομμάτι.
- Αναζήτηση μέσα σε κομμάτι/δίσκο/USB.
  - Συντονισμός σε σταθμό FM.
  - Ρύθμιση ώρας.
- 5 **MODE**
- Επιλέξτε τη λειτουργία τυχαίας αναπαραγωγής για αναπαραγωγή των κομματιών με τυχαία σειρά.
  - Επιλέξτε τη λειτουργία επανάληψης για αναπαραγωγή ενός ή όλων των κομματιών επαναλαμβανόμενα.
- 6 **ALBUM/PRESET ▲ / ▼**
- Επιλογή προκαθορισμένου ραδιοφωνικού σταθμού.
  - Μετάβαση στο προηγούμενο/επόμενο άλμπουμ.
- 7 **INFO**
- Εμφάνιση πληροφοριών αναπαραγωγής.
- 8 **SLEEP/TIMER**
- Ρύθμιση χρονοδιακόπτη διακοπής λειτουργίας.
  - Ρύθμιση αφύπνισης.
- 9 **CLOCK**
- Ρύθμιση ρολογιού.
  - Εμφάνιση πληροφοριών ρολογιού.
  - Στην κατάσταση αναμονής, πατήστε το παρατεταμένα για να ενεργοποιήσετε/απενεργοποιήσετε την προβολή ρολογιού.
- 10 **PROG/SCAN**
- Προγραμματισμός κομματιών.
  - Προγραμματισμός ραδιοφωνικών σταθμών.
  - Αυτόματη αποθήκευση ραδιοφωνικών σταθμών.
- 11  • Σίγαση ή επαναφορά της έντασης.
- 12 **SOUND**
- Επιλογή προκαθορισμένου ηχητικού εφέ.
- 13 **+/- (ένταση)**
- Προσαρμογή έντασης.
- 14 **DIM**
- Προσαρμογή φωτεινότητας οθόνης.
- 15 
- Διακοπή αναπαραγωγής ή διαγραφή προγραμματισμού.
- 16 
- Πατήστε για έναρξη, παύση ή συνέχιση της αναπαραγωγής.
- 17 **USB/AUDIO IN**
- Επιλογή πηγής USB.
  - Επιλογή της πηγής AUDIO IN.
- 18  **/PAIRING**
- Επιλογή πηγής Bluetooth
  - Στη λειτουργία Bluetooth, πατήστε παρατεταμένα για 2 δευτερόλεπτα τουλάχιστον, για να αποσυνδέσετε την τρέχουσα συνδεδεμένη συσκευή και να μεταβείτε σε λειτουργία σύζευξης.



## 3 Ξεκινήστε

### ! Προσοχή

- Η χρήση διαφορετικών χειριστηρίων ή προσαρμογών ή εφαρμογή διαδικασιών διαφορετικών από αυτές που υποδεικνύονται στο παρόν εγχειρίδιο μπορεί να προκαλέσει επικίνδυνη έκθεση σε ακτινοβολία ή άλλες μη ασφαλείς λειτουργίες.

Ακολουθείτε πάντα τις οδηγίες στο παρόν κεφάλαιο με τη σειρά που αναφέρονται.

## Σύνδεση ηχείων

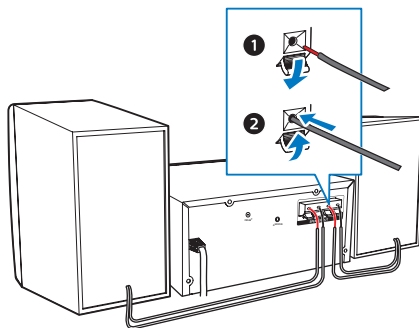
### ☰ Σημείωση

- Εισαγάγετε μέχρι το τέρμα της υποδοχής το γυμνό τμήμα κάθε καλωδίου ηχείου.
- Για καλύτερη ποιότητα ήχου, να χρησιμοποιείτε μόνο τα παρεχόμενα ηχεία.

- 1 Για το δεξιό ηχείο, βρείτε στο πίσω μέρος της κύριας μονάδας τις υποδοχές με την ένδειξη "R".
- 2 Συνδέστε το κόκκινο καλώδιο στην κόκκινη υποδοχή (+) και το μαύρο καλώδιο στη μαύρη υποδοχή (-).
- 3 Για το αριστερό ηχείο, βρείτε στην κύρια μονάδα τις υποδοχές με την ένδειξη "L".
- 4 Επαναλάβετε το βήμα 2 για να εισαγάγετε το καλώδιο του αριστερού ηχείου.

Για να συνδέσετε το καλώδιο κάθε ηχείου:

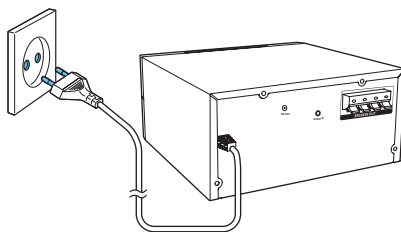
- 1 Κρατήστε το κάλυμμα της υποδοχής προς τα κάτω.
- 2 Συνδέστε σωστά το καλώδιο του ηχείου.
- 3 Αφήστε το κάλυμμα της υποδοχής.



## Σύνδεση στο ρεύμα

### ! Προσοχή

- Κίνδυνος βλάβης της συσκευής! Βεβαιωθείτε ότι η τάση παροχής ρεύματος αντιστοιχεί στην τάση που εμφανίζεται τυπωμένη στην πίσω πλευρά ή στο κάτω μέρος της μονάδας.
- Κίνδυνος ηλεκτροπληξίας! Πριν συνδέσετε το καλώδιο τροφοδοσίας AC, βεβαιωθείτε ότι το βύσμα είναι στερεωμένο με ασφάλεια. Όταν αποσυνδέετε το καλώδιο τροφοδοσίας AC από την πρίζα, να τραβάτε πάντα το βύσμα από την υποδοχή και ποτέ το καλώδιο.
- Προτού συνδέσετε το καλώδιο τροφοδοσίας AC, βεβαιωθείτε ότι έχετε ολοκληρώσει όλες τις άλλες συνδέσεις.



Συνδέστε το καλώδιο ρεύματος στην πρίζα.

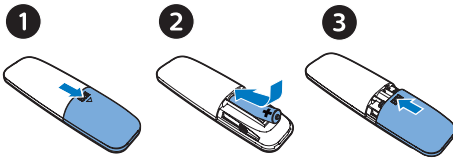
# Προετοιμασία του τηλεχειριστηρίου

## ! Προσοχή

- Κίνδυνος βλάβης της συσκευής! Όταν δεν πρόκειται να χρησιμοποιήσετε το τηλεχειριστήριο για μεγάλο χρονικό διάστημα, φροντίστε να αφαιρείτε τις μπαταρίες.
- Οι μπαταρίες περιέχουν χημικές ουσίες, και κατά συνέπεια πρέπει να απορρίπτονται σωστά.

Για να τοποθετήσετε την μπαταρία του τηλεχειριστηρίου:

- 1 Ανοίξτε τη θήκη μπαταριών.
- 2 Τοποθετήστε την παρεχόμενη μπαταρία AAA με σωστή πολικότητα (+/-), όπως υποδεικνύεται.
- 3 Κλείστε τη θήκη της μπαταρίας.



## Ενεργοποίηση

Πατήστε το  $\phi$ .

- ↳ Το προϊόν μεταβαίνει στην τελευταία επιλεγμένη πηγή.

## Μετάβαση στη λειτουργία αναμονής

Πατήστε ξανά το  $\phi$  για να θέσετε το προϊόν σε κατάσταση αναμονής χωρίς προβολή ρολογιού ή σε κατάσταση αναμονής με προβολή ρολογιού.

- ↳ Η κόκκινη ενδεικτική λυχνία αναμονής ανάβει.
- Στην κατάσταση αναμονής, μπορείτε να πατήσετε παρατεταμένα το **CLOCK** για να ενεργοποιήσετε/απενεργοποιήσετε την προβολή ρολογιού.

## ☰ Σημείωση

- Το προϊόν μεταβαίνει στη λειτουργία αναμονής μετά από 15 λεπτά αδράνειας.
- Για επίτευξη αποτελεσματικής απόδοσης εξοικονόμησης ενέργειας, πρέπει να απουσιάζετε κάθε εξωτερική ηλεκτρονική συσκευή από τη θύρα USB όταν η συσκευή δεν χρησιμοποιείται.

## Ρύθμιση του ρολογιού

- 1 Στη λειτουργία ενεργοποίησης, πατήστε παρατεταμένα το **CLOCK** για περισσότερα από 2 δευτερόλεπτα για να μεταβείτε στη λειτουργία ρύθμισης ρολογιού.  
↳ [24H] ή [12H] εμφανίζεται.
- 2 Πατήστε τα **◀◀ / ▶▶** για να επιλέξετε τη μορφή 24 ή 12 ωρών και κατόπιν πατήστε το **CLOCK**.  
↳ Τα ψηφία της ώρας αρχίζουν να αναβοσβήνουν.
- 3 Πατήστε τα **◀◀ / ▶▶** για να ρυθμίσετε την ώρα και κατόπιν πατήστε το **CLOCK**.  
↳ Τα ψηφία των λεπτών αρχίζουν να αναβοσβήνουν.
- 4 Πατήστε τα **◀◀ / ▶▶** για να ρυθμίσετε τα λεπτά και κατόπιν πατήστε το **CLOCK**.  
↳ Το ρολόι έχει ρυθμιστεί.

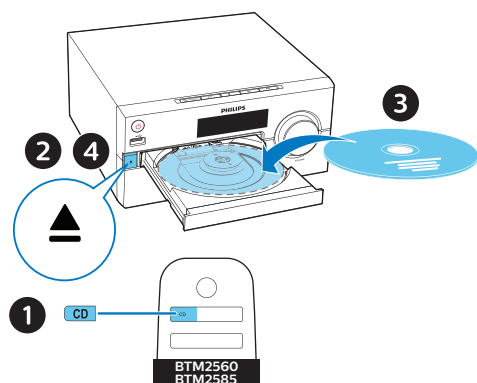
## ☰ Σημείωση

- Για να δείτε το ρολόι στη λειτουργία ενεργοποίησης, πατήστε στιγμιαία το **CLOCK**.
- Στην κατάσταση αναμονής, μπορείτε να πατήσετε παρατεταμένα το **CLOCK** για να ενεργοποιήσετε/απενεργοποιήσετε την προβολή ρολογιού.
- Αν η ένδειξη ρολογιού είναι ενεργοποιημένη στην κατάσταση αναμονής, αυξάνεται η κατανάλωση ρεύματος.

## 4 Αναπαραγωγή

### Αναπαραγωγή από δίσκο

- 1 Πατήστε το **CD** για να επιλέξετε την πηγή CD.
- 2 Πατήστε **▲** για να ανοίξετε τη θήκη δίσκου.
- 3 Τοποθετήστε ένα δίσκο με την ετικέτα στραμμένη προς τα επάνω.
- 4 Πατήστε **▲** για να κλείσετε τη θήκη δίσκου.  
↳ Η αναπαραγωγή ξεκινά αυτόματα.  
Εάν δεν ξεκινήσει, πατήστε το **▶||**.



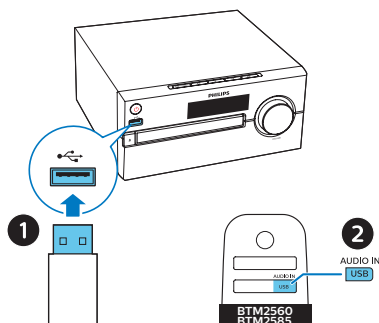
### Αναπαραγωγή από USB



#### Σημείωση

- Βεβαιωθείτε ότι η συσκευή USB περιέχει περιεχόμενο ήχου με δυνατότητα αναπαραγωγής.

- 1 Τοποθετήστε μια συσκευή USB στην υποδοχή **←**.
- 2 Πατήστε το **USB** για να επιλέξετε την πηγή USB.  
↳ Η αναπαραγωγή ξεκινά αυτόματα.  
Εάν δεν ξεκινήσει, πατήστε **▶||**.



### Έλεγχος της αναπαραγωγής

<b>▶  </b>	Έναρξη, παύση ή συνέχιση της αναπαραγωγής.
<b>■</b>	Διακοπή αναπαραγωγής.
<b>▲ / ▼</b>	Επιλέξτε άλμπουμ ή φάκελο.
<b>◀ / ▶</b>	Πατήστε για μετάβαση στο προηγούμενο ή στο επόμενο κομμάτι. Πατήστε παρατεταμένα για αναζήτηση προς τα πίσω/ εμπρός σε ένα κομμάτι.
<b>MODE</b>	Επαναλαμβανόμενη αναπαραγωγή ενός ή όλων των κομματιών. Αναπαραγωγή κομματιών σε τυχαία σειρά.
<b>+/-</b>	Αύξηση ή μείωση της έντασης ήχου.
<b>🔊</b>	Σίγαση ή επαναφορά του ήχου.
<b>SOUND</b>	Επιλογή προρρυθμισμένου ισοσταθμιστή.
<b>DIM</b>	Προσαρμογή φωτεινότητας οθόνης.
<b>INFO</b>	Εμφάνιση πληροφοριών αναπαραγωγής.

## Παράλειψη κομματιών

Για CD:

Πατήστε τα ◀◀ / ▶▶ για να επιλέξετε κομμάτια.

Για δίσκο MP3 και USB:

- 1 Πατήστε τα ▲ / ▼ για να επιλέξετε άλμπουμ ή φάκελο.
- 2 Πατήστε τα ◀◀ / ▶▶ για να επιλέξετε κομμάτι ή αρχείο.

## Προγραμματισμός κομματιών

Αυτή η λειτουργία σας επιτρέπει να προγραμματίσετε 20 κομμάτια με τη σειρά που θέλετε.

- 1 Στη λειτουργία διακοπής, πατήστε το **PROG/SCAN** για να ενεργοποιήσετε τη λειτουργία προγράμματος.  
↳ [P01] Εμφανίζεται η ένδειξη .
- 2 Για κομμάτια MP3, πατήστε τα ▲ / ▼ για να επιλέξετε άλμπουμ.
- 3 Πατήστε τα ◀◀ / ▶▶ για να επιλέξετε κομμάτι και κατόπιν πατήστε **PROG/SCAN** για επιβεβαίωση.
- 4 Επαναλάβετε τα βήματα 2 και 3 για να προγραμματίσετε περισσότερα κομμάτια.
- 5 Πατήστε το ▶|| για αναπαραγωγή των προγραμματισμένων κομματιών.

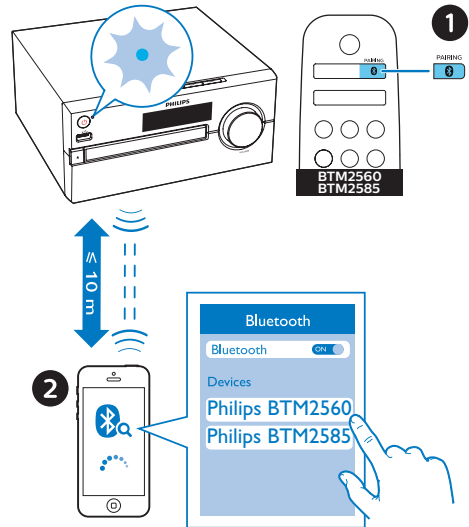
Για να διαγράψετε το πρόγραμμα:

Πατήστε δύο φορές το ■.

## Αναπαραγωγή από συσκευές με δυνατότητα Bluetooth

### Σημείωση

- Δεν είναι εγγυημένη η συμβατότητα με όλες τις συσκευές με δυνατότητα Bluetooth.
- Οποιοδήποτε εμπόδιο ανάμεσα στη μονάδα και τη συσκευή μπορεί να μειώσει την εμβέλεια λειτουργίας.
- Η αποτελεσματική εμβέλεια λειτουργίας ανάμεσα σε αυτή τη μονάδα και τη συσκευή με δυνατότητα Bluetooth είναι περίπου 10 μέτρα (30 πόδια).
- Η μονάδα μπορεί να απομνημονεύσει έως και 8 συσκευές Bluetooth που έχετε συνδέσει στο παρελθόν.



- 1 Πατήστε το 0 για να επιλέξετε την πηγή **Bluetooth**.  
↳ [BT] Εμφανίζεται η ένδειξη (Bluetooth).  
↳ Η ενδεικτική λυχνία Bluetooth αναβοσβήνει με μπλε χρώμα.

- 2 Στη συσκευή σας που υποστηρίζει το A2DP (Advanced Audio Distribution Profile), ενεργοποιήστε το Bluetooth και αναζητήστε συσκευές Bluetooth που μπορείτε να συζεύξετε (ανατρέξτε στο εγχειρίδιο χρήσης της συσκευής).
- 3 Επιλέξτε "Philips BTM2560" ή "Philips BTM2585" στη συσκευή Bluetooth και, εάν είναι απαραίτητο, καταχωρήστε το "0000" ως κωδικό πρόσβασης για τη σύζευξη.
- Εάν δεν καταφέρετε να εντοπίσετε το "Philips BTM2560/2585" ή εάν δεν είναι δυνατή η σύζευξη με το συγκεκριμένο προϊόν, πατήστε παρατεταμένα το **PAIRING** για περισσότερα από 2 δευτερόλεπτα για να μεταβείτε στη λειτουργία σύζευξης.
- ↳ Μόλις η σύνδεση ολοκληρωθεί με επιτυχία, η λυχνία Bluetooth ανάβει σταθερά σε μπλε χρώμα και η μονάδα παράγει δύο χαρακτηριστικούς ήχους ("μπιπ").
- 4 Ξεκινήστε την αναπαραγωγή ήχου στη συνδεδεμένη συσκευή.
- ↳ Ο ήχος μεταδίδεται από τη συσκευή Bluetooth σε αυτό το προϊόν.

#### Για να αποσυνδέσετε τη συσκευή με δυνατότητα Bluetooth:

- Απενεργοποιήστε τη λειτουργία Bluetooth στη συσκευή σας.
- Πατήστε παρατεταμένα **PAIRING** για 2 δευτερόλεπτα για να μεταβείτε στη λειτουργία σύζευξης.

## 5 Ακρόαση ραδιοφώνου FM

### Συντονισμός σε ραδιοφωνικό σταθμό



#### Συμβουλή

- Τοποθετήστε τις κεραίες όσο το δυνατόν πιο μακριά από την τηλεόραση ή από άλλες πηγές ακτινοβολίας.
- Για βέλτιστη λήψη, προεκτείνετε πλήρως και προσαρμόστε τη θέση της κεραίας.

- 1 Πατήστε το **FM** για να επιλέξετε την πηγή FM.
- 2 Πατήστε παρατεταμένα **◀◀ / ▶▶** για περισσότερο από 2 δευτερόλεπτα.
  - ↳ Ο δέκτης ραδιοφώνου συντονίζεται αυτόματα σε ένα σταθμό με ισχυρό σήμα λήψης.
- 3 Επαναλάβετε το βήμα 2 για να συντονιστείτε σε περισσότερους σταθμούς.

#### Για συντονισμό σε σταθμό με ασθενές σήμα λήψης:

Πατήστε επανειλημμένα τα **◀◀ / ▶▶** μέχρι να εντοπίσετε τη βέλτιστη λήψη.

### Αυτόματη απομνημόνευση ραδιοφωνικών σταθμών



#### Σημείωση

- Μπορείτε να αποθηκεύσετε έως και 20 ραδιοφωνικούς σταθμούς FM.

- 1 Πατήστε το **FM** για να επιλέξετε την πηγή FM.
- 2 Πατήστε παρατεταμένα το **PROG/SCAN** για περισσότερα από 2 δευτερόλεπτα.

- ↳ Πραγματοποιείται προγραμματισμός όλων των διαθέσιμων σταθμών σύμφωνα με την ισχύ του σήματος λήψης της ζώνης συχνοτήτων.
- ↳ Πραγματοποιείται αυτόματη μετάδοση του πρώτου προγραμματισμένου ραδιοφωνικού σταθμού.

---

## Μη αυτόματη αποθήκευση ραδιοφωνικών σταθμών

- 1 Συντονιστείτε σε ένα ραδιοφωνικό σταθμό FM.
- 2 Πατήστε το **PROG/SCAN** για να ενεργοποιήσετε τη λειτουργία προγραμματισμού.
  - ↳ Εμφανίζεται η ένδειξη **[P01]**.
- 3 Πατήστε τα **▲ / ▼** για να εκχωρήσετε έναν αριθμό από 1–20 στο συγκεκριμένο ραδιοφωνικό σταθμό και κατόπιν πατήστε το **PROG/SCAN** για επιβεβαίωση.
- 4 Επαναλάβετε τα βήματα 1-3 για να προγραμματίσετε περισσότερους σταθμούς.



### Σημείωση

- Για αντικατάσταση ενός προγραμματισμένου σταθμού, αποθηκεύστε κάποιον άλλο σταθμό στη θέση του.

---

## Επιλογή προκαθορισμένου ραδιοφωνικού σταθμού

Στη λειτουργία FM, πατήστε τα **▲ / ▼** για να επιλέξετε έναν αριθμό προσυντονισμένου σταθμού.

## 6 Ρύθμιση ήχου

Οι ακόλουθες λειτουργίες ισχύουν για όλα τα υποστηριζόμενα πολυμέσα.

---

### Επιλογή προκαθορισμένου ηχητικού εφέ

- Πατήστε επανειλημμένα το **SOUND** για να επιλέξετε ένα προκαθορισμένο ηχητικό εφέ.


---

### Προσαρμογή επιπέδου έντασης

- Στο τηλεχειριστήριο, πατήστε επανειλημμένα το **+/-** (**ένταση**).
- Στην κύρια μονάδα, περιστρέψτε το κουμπί έντασης ήχου.

---

### Σίγαση ήχου

- Πατήστε το  για σίγαση ή κατάργηση σίγασης του ήχου.

## 7 Άλλες λειτουργίες

### Ρύθμιση χρονοδιακόπτη αφύπνισης

Το προϊόν μπορεί να χρησιμοποιηθεί και ως ξυπνητήρι. Μπορείτε να επιλέξετε ως πηγή αφύπνισης το δίσκο, το ραδιόφωνο ή αρχεία .mp3 που είναι αποθηκευμένα σε μια συσκευή αποθήκευσης USB.



#### Σημείωση

- Ο χρονοδιακόπτης αφύπνισης δεν είναι διαθέσιμος στη λειτουργία AUDIO IN.
- Εάν επιλεγεί η πηγή CD/USB αλλά δεν τοποθετηθεί δίσκος ή δεν συνδεθεί καμία συσκευή USB, επιλέγεται αυτόματα η πηγή ραδιοφώνου.

- 1 Βεβαιωθείτε ότι έχετε ρυθμίσει το ρολόι.
- 2 Στην κατάσταση αναμονής, πατήστε παρατεταμένα το **SLEEP/TIMER** για περισσότερα από 2 δευτερόλεπτα.  
↳ Τα ψηφία της ώρας αναβοσβήνουν.
- 3 Πατήστε επανειλημμένα τα **◀◀ / ▶▶** για να ρυθμίσετε την ώρα και κατόπιν πατήστε το **SLEEP/TIMER** για επιβεβαίωση.  
↳ Τα ψηφία των λεπτών αναβοσβήνουν.
- 4 Πατήστε τα **◀◀ / ▶▶** για να ρυθμίσετε τα λεπτά και κατόπιν πατήστε το **SLEEP/TIMER** για επιβεβαίωση.  
↳ Αναβοσβήνει η τελευταία επιλεγμένη πηγή αφύπνισης.
- 5 Πατήστε τα **◀◀ / ▶▶** για να επιλέξετε μια πηγή ήχου αφύπνισης (δίσκος, USB ή ραδιόφωνο FM) και κατόπιν πατήστε το **SLEEP/TIMER** για επιβεβαίωση.  
↳ Αναβοσβήνει η ένδειξη **XX** (το **XX** υποδεικνύει το επίπεδο έντασης της αφύπνισης).

- 6 Πατήστε τα **◀◀ / ▶▶** για να ρυθμίσετε την ένταση της αφύπνισης και κατόπιν πατήστε το **SLEEP/TIMER** για επιβεβαίωση.

### Ενεργοποίηση/απενεργοποίηση του χρονοδιακόπτη αφύπνισης

Στη λειτουργία αναμονής, πατήστε επανειλημμένα το **SLEEP/TIMER** για να ενεργοποιήσετε/απενεργοποιήσετε το χρονοδιακόπτη.

- ↳ Εάν η αφύπνιση είναι ενεργοποιημένη, εμφανίζεται η ένδειξη .
- Στην κατάσταση αναμονής, μπορείτε να πατήσετε παρατεταμένα το **CLOCK** για να ενεργοποιήσετε/απενεργοποιήσετε την προβολή ρολογιού.

### Ρύθμιση χρονοδιακόπτη αυτόματης διακοπής λειτουργίας

Αυτό το μουσικό σύστημα μπορεί να μεταβαίνει αυτόματα σε λειτουργία αναμονής μετά από ένα καθορισμένο χρονικό διάστημα.

- Με το μουσικό σύστημα ενεργοποιημένο, πατήστε επανειλημμένα το **SLEEP/TIMER** για να επιλέξετε ένα καθορισμένο χρονικό διάστημα (σε λεπτά).  
↳ Όταν ο χρονοδιακόπτης αυτόματης διακοπής λειτουργίας είναι ενεργοποιημένος, εμφανίζεται η ένδειξη **ZZ**.

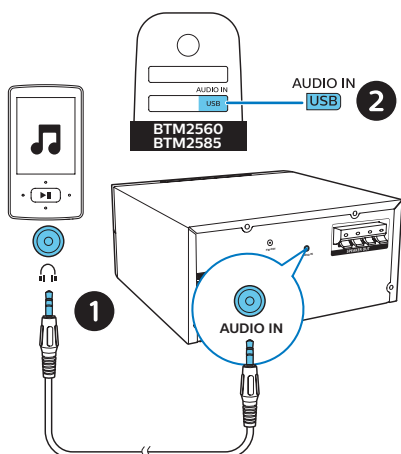
#### Για να απενεργοποιήσετε το χρονοδιακόπτη αυτόματης διακοπής λειτουργίας

- Πατήστε επανειλημμένα το **SLEEP/TIMER** μέχρι να εμφανιστεί η ένδειξη **[OFF]** (διακοπή λειτουργίας απενεργοποιημένη).  
↳ Όταν ο χρονοδιακόπτης αυτόματης διακοπής λειτουργίας απενεργοποιείται, η ένδειξη **ZZ** εξαφανίζεται.

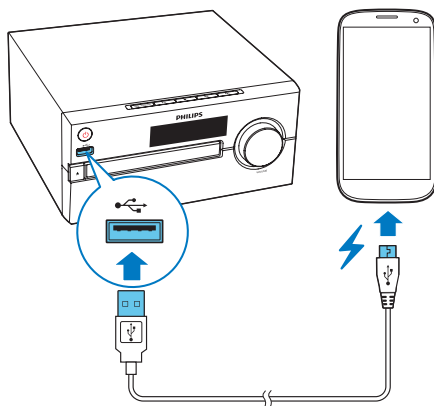
## Ακρόαση από εξωτερική συσκευή

Μέσω της μονάδας αυτής, μπορείτε να ακούσετε ήχο από εξωτερική συσκευή χρησιμοποιώντας ένα καλώδιο MP3 Link.

- 1 Συνδέστε ένα καλώδιο MP3 Link (δεν παρέχεται) ανάμεσα στα εξής:
  - **AUDIO IN** στην υποδοχή (3,5 χιλ.) στο προϊόν,
  - και στην υποδοχή ακουστικών μιας εξωτερικής συσκευής.
- 2 Πατήστε επανειλημμένα το **AUDIO IN** για να επιλέξετε την πηγή **AUDIO IN**.
- 3 Ξεκινήστε την αναπαραγωγή της συσκευής (δείτε το εγχειρίδιο χρήσης της συσκευής).



- 1 Χρησιμοποιήστε ένα καλώδιο USB για να συνδέσετε την υποδοχή USB αυτού του προϊόντος με την υποδοχή USB των συσκευών σας.



- 2 Συνδέστε το προϊόν στο ρεύμα.  
↳ Μόλις η συσκευή αναγνωριστεί, η φόρτιση ξεκινά.

### Σημείωση

- Η συμβατότητα αυτού του προϊόντος με όλες τις συσκευές δεν είναι εγγυημένη.

## Φόρτιση συσκευών

Με αυτό το μουσικό σύστημα Micro, μπορείτε να φορτίσετε τις εξωτερικές σας συσκευές, όπως κινητό τηλέφωνο, MP3 player ή άλλες φορητές συσκευές.



# 8 Πληροφορίες προϊόντος



## Σημείωση

- Οι πληροφορίες προϊόντος υπόκεινται σε αλλαγή χωρίς προειδοποίηση.

## Προδιαγραφές

- **Ονομαστική ισχύς εξόδου (ενισχυτής):**
  - **BTM2560:** Σύνολο 70 W (μέγ.)
  - **BTM2585:** Σύνολο 80 W (μέγ.)
- **Απόκριση ακουστικών συχνοτήτων:** 66Hz - 20KHz
- **Οδηγός ηχείου:** 2 4" γούφερ, 8 Ω, 2 x Ψ 20 τούιτερ, 8 Ω
- **Βελτίωση μπάσων:** 2 θύρες μπάσων
- **Τύπος υποστηριζόμενου δίσκου:** CD-DA, CD-R, CDRW, MP3-CD (8/12 εκ.)
- **Έκδοση Bluetooth:** V2.1 + EDR
- **Υποστηριζόμενα προφίλ Bluetooth:** A2DPV1.2, AVRCPV1.0
- **Ζώνη συχνότητας / ισχύς εξόδου Bluetooth:** Ζώνη 2.402 GHz ~ 2.480 GHz ISM / ≤ 4 dBm (Κατηγορία 2)
- **Αναπαραγωγή USB:**
  - Τύπος A, USB Direct 2.0, 5 V / 1 A, μορμά αρχείου MSC, FAT 16/32,
  - Υποστήριξη USB έως 32 G
- **Φόρτιση USB:** 2 A μεγ. (αναμονή), 500 mA μεγ. (πηγή USB), 1 A μεγ. (Πηγή BT/Ραδιόφωνο/CD/Είσοδος ήχου)
  - \* **Το τρέχον ρεύμα φόρτισης εξαρτάται από τις φορητές συσκευές.**
- **Εύρος συχνότητας δέκτη:** FM 87,5-108 MHz
- **Προκαθορισμένοι σταθμοί:** 20
- **Επίπεδο εισόδου AUDIO IN:** 600 mV ±100 mV RMS
- **Ισχύς:** 100 - 240 V~, 50/60 Hz (είσοδος AC)

- **Κατανάλωση ενέργειας σε λειτουργία:** 45W
- **Κατανάλωση ενέργειας σε κατάσταση αναμονής με Bluetooth:** < 2 W
- **Κατανάλωση ενέργειας σε κατάσταση αναμονής:** < 0,5 W (απενεργοποιημένη προβολή ρολογιού)
- **Διαστάσεις (Π x Υ x Β):** 220 x 104 x 242 χιλ. (κύρια μονάδα), 140 x 263 x 183 χιλ.(Ηχείο)
- **Βάρος:** 1,7 κ. (κύρια μονάδα), 2 x 1,76 κ. (Ηχείο)

## Δυνατότητες αναπαραγωγής USB

### Συμβατές συσκευές USB:

- Μνήμη flash USB (USB2.0 ή USB1.1)
- Συσκευές αναπαραγωγής flash USB (USB2.0 ή USB1.1)
- Κάρτες μνήμης (απαιτείται πρόσθετη συσκευή ανάγνωσης κάρτας για να λειτουργεί με αυτή τη μονάδα)

### Υποστηριζόμενες μορφές USB:

- Μορφή USB ή αρχείων μνήμης: FAT12, FAT16, FAT32 (μέγεθος τομέα: 512 byte)
- Ρυθμός bit MP3 (ρυθμός δεδομένων): 32-320 Kbps και μεταβλητός ρυθμός bit
- Ο μέγιστος αριθμός ένθετου καταλόγου είναι 8 επίπεδα
- Αριθμός άλμπουμ/φακέλων: μέγιστο 99
- Αριθμός κομματιών/τίτλων: μέγιστο 999
- Όνομα αρχείου σε Unicode UTF8 (μέγιστο μήκος: 32 byte)

### Μη υποστηριζόμενες μορφές USB:

- Κενά άλμπουμ: κενό άλμπουμ είναι το άλμπουμ που δεν περιέχει αρχεία MP3/WMA, και δεν θα εμφανίζεται στην οθόνη.
- Τα μη υποστηριζόμενα μορμά αρχείων παραλείπονται. Για παράδειγμα, τα έγγραφα word (.doc) ή τα αρχεία MP3 με επέκταση .dlf παραβλέπονται και δεν πραγματοποιείται αναπαραγωγή τους.

- Αρχεία ήχου WMA, AAC, WAV, PCM
- Αρχεία WMA με προστασία DRM (.wav, .m4a, .m4p, .mp4, .aac)
- Αρχεία WMA σε μορφή Lossless

---

## Υποστηριζόμενες μορφές δίσκων MP3

- ISO9660, Joliet
- Μέγιστος αριθμός τίτλων: 128 (ανάλογα με το μήκος ονόματος αρχείου)
- Μέγιστος αριθμός άλμπουμ: 99
- Υποστηριζόμενες συχνότητες δειγματοληψίας: 32 kHz, 44,1 kHz, 48 kHz
- Υποστηριζόμενοι ρυθμοί bit: 32~256 (kbps), μεταβλητοί ρυθμοί bit

## 9 Αντιμετώπιση προβλημάτων



### Προειδοποίηση

- Μην αφαιρείτε ποτέ το περίβλημα αυτής της συσκευής.

Για να εξακολουθεί να ισχύει η εγγύηση, μην επιχειρήσετε να επιδιορθώσετε το σύστημα μόνοι σας.

Εάν αντιμετωπίσετε προβλήματα κατά τη χρήση της συσκευής, ελέγξτε τα παρακάτω σημεία πριν ζητήσετε επισκευή. Αν δεν λυθεί το πρόβλημα, επισκεφτείτε τον ιστότοπο της Philips ([www.philips.com/support](http://www.philips.com/support)). Όταν επικοινωνείτε με τη Philips, φροντίστε να βρίσκεστε κοντά στη συσκευή και να έχετε πρόχειρο τον αριθμό μοντέλου και τον αριθμό σειράς.

### Η συσκευή δεν τροφοδοτείται με ρεύμα

- Βεβαιωθείτε ότι το καλώδιο τροφοδοσίας AC είναι συνδεδεμένο σωστά.
- Βεβαιωθείτε ότι από την πρίζα περνάει ρεύμα.
- Για εξοικονόμηση ενέργειας, το σύστημα απενεργοποιείται αυτόματα μετά από 15 λεπτά αφού ολοκληρωθεί η αναπαραγωγή των κομματιών, εάν δεν χρησιμοποιηθεί κανένα πλήκτρο ελέγχου.

### Δεν παράγεται ήχος ή παράγεται ήχος κακής ποιότητας

- Προσαρμόστε την ένταση του ήχου.
- Βεβαιωθείτε ότι τα ηχεία είναι σωστά συνδεδεμένα.
- Ελέγξτε αν τα γυμνά καλώδια των ηχείων είναι στερεωμένα.

### Η μονάδα δεν ανταποκρίνεται.

- Αποσυνδέστε και επανασυνδέστε το βύσμα τροφοδοσίας AC και στη συνέχεια ενεργοποιήστε ξανά τη μονάδα.

- Για εξοικονόμηση ενέργειας, το σύστημα απενεργοποιείται αυτόματα μετά από 15 λεπτά αφού ολοκληρωθεί η αναπαραγωγή των κομματιών, εάν δεν χρησιμοποιηθεί κανένα πλήκτρο ελέγχου.

#### **Δεν λειτουργεί το τηλεχειριστήριο**

- Πριν πατήσετε οποιοδήποτε κουμπί λειτουργίας, επιλέξτε πρώτα τη σωστή πηγή από το τηλεχειριστήριο και όχι από την κύρια μονάδα.
- Μειώστε την απόσταση ανάμεσα στο τηλεχειριστήριο και τη μονάδα.
- Τοποθετήστε την μπαταρία με τη σωστή πολικότητα (σύμβολα +/-), όπως υποδεικνύεται.
- Αντικαταστήστε την μπαταρία.
- Στρέψτε το τηλεχειριστήριο απευθείας προς τον αισθητήρα που βρίσκεται στην πρόσοψη της μονάδας.

#### **Δεν εντοπίζεται δίσκος**

- Τοποθετήστε ένα δίσκο.
- Ελέγξτε εάν ο δίσκος έχει τοποθετηθεί ανάποδα.
- Περιμένετε μέχρι να διαλυθεί η συμπύκνωση υγρασίας στο φακό.
- Αντικαταστήστε ή καθαρίστε το δίσκο.
- Χρησιμοποιήστε ένα ολοκληρωμένο CD ή δίσκο σωστού φορμά.

#### **Δεν είναι δυνατή η προβολή ορισμένων αρχείων της συσκευής USB**

- Ο αριθμός φακέλων ή αρχείων στη συσκευή USB υπερβαίνει ένα καθορισμένο όριο. Αυτό δεν αποτελεί δυσλειτουργία.
- Το φορμά των αρχείων αυτών δεν υποστηρίζεται.

#### **Η συσκευή USB δεν υποστηρίζεται**

- Η συσκευή USB δεν είναι συμβατή με τη μονάδα. Δοκιμάστε άλλη συσκευή.

#### **Κακή ραδιοφωνική λήψη**

- Αυξήστε την απόσταση μεταξύ της μονάδας και της τηλεόρασης ή άλλων πηγών ακτινοβολίας.

- Επεκτείνετε πλήρως την κεραία ραδιοφώνου.

#### **Η αναπαραγωγή μουσικής δεν είναι διαθέσιμη στη μονάδα, ακόμα και μετά την επιτυχημένη σύνδεση με Bluetooth.**

- Η συσκευή δεν μπορεί να χρησιμοποιηθεί για την ασύρματη αναπαραγωγή μουσικής μέσω της μονάδας.

#### **Η ποιότητα ήχου δεν είναι καλή μετά τη σύνδεση με συσκευή με δυνατότητα Bluetooth.**

- Η λήψη από το Bluetooth δεν είναι καλή. Μετακινήστε τη συσκευή πιο κοντά στη μονάδα ή αφαιρέστε τυχόν εμπόδια μεταξύ τους.

#### **Το Bluetooth δεν μπορεί να συνδεθεί με τη μονάδα.**

- Η συσκευή δεν υποστηρίζει τα προφίλ που απαιτούνται για τη μονάδα.
- Δεν είναι ενεργοποιημένη η λειτουργία Bluetooth της συσκευής. Ανατρέξτε στο εγχειρίδιο χρήσης της συσκευής, για να δείτε πώς θα ενεργοποιήσετε τη λειτουργία.
- Η μονάδα δεν βρίσκεται σε λειτουργία σύζευξης.
- Η μονάδα έχει συνδεθεί ήδη με άλλη συσκευή με δυνατότητα Bluetooth. Αποσυνδέστε εκείνη τη συσκευή και ξαναπροσπαθήστε.

#### **Η συζευγμένη φορητή συσκευή συνδέεται και αποσυνδέεται συνεχώς.**

- Η λήψη από το Bluetooth δεν είναι καλή. Μετακινήστε τη συσκευή πιο κοντά στη μονάδα ή αφαιρέστε τυχόν εμπόδια μεταξύ τους.
- Ορισμένα κινητά τηλέφωνα ενδέχεται να συνδέονται και να αποσυνδέονται συνεχώς κατά την πραγματοποίηση ή τον τερματισμό των κλήσεων. Αυτό δεν σημαίνει ότι η μονάδα δυσλειτουργεί.
- Για ορισμένες συσκευές η σύνδεση με Bluetooth μπορεί να απενεργοποιείται αυτόματα, για την εξοικονόμηση

ενέργειας. Αυτό δεν σημαίνει ότι η μονάδα δυσλειτουργεί.

#### Ο χρονοδιακόπτης δεν λειτουργεί

- Ρυθμίστε σωστά το ρολόι.
- Ενεργοποιήστε το χρονοδιακόπτη.

#### Η ρύθμιση ρολογιού/χρονοδιακόπτη έχει διαγραφεί

- Υπήρξε διακοπή ρεύματος ή αποσυνδέθηκε το καλώδιο τροφοδοσίας.
- Ρυθμίστε ξανά το ρολόι/χρονοδιακόπτη.

#### Πώς να διατηρήσετε την ένδειξη ρολογιού ενεργή ή ανενεργή στην κατάσταση αναμονής;

- Στην κατάσταση αναμονής, πατήστε παρατεταμένα **CLOCK** για να ενεργοποιήσετε/απενεργοποιήσετε την ένδειξη ρολογιού.



Copyright © 2017 Gibson Innovations Limited.

This product has been manufactured by, and is sold under the responsibility of Gibson Innovations Ltd., and Gibson Innovations Ltd. is the warrantor in relation to this product.

The Philips trademark and the Philips Shield Emblem are registered trademarks of Koninklijke Philips N.V. used under license.

BTM2560/2585\_12\_UM\_V1.0

