

Mindig az Ön rendelkezésére áll!

Regisztrálja termékét és vegye igénybe a rendelkezésre álló támogatást:
www.philips.com/support



BTM2310



Felhasználói kézikönyv

PHILIPS

Tartalomjegyzék

1	Fontos!	2
	Biztonság	2
2	Az Ön mikrorendszere	4
	Bevezetés	4
	A doboz tartalma	4
	A főegység áttekintése	5
	A távvezérlő áttekintése	6
3	Üzembe helyezés	7
	Hangszórók csatlakoztatása	7
	Tápcsatlakozás bekötése	7
	Jellemzők bemutatása	7
	A távvezérlő előkészítése	8
	Óra beállítása	8
	Bekapcsolás	8
4	Lejátszás	9
	Lejátszás lemezeiről	9
	Lejátszás USB-eszközről	9
	Lejátszásvezérlés	10
	Ugrás egy adott műsorszámra	10
	Műsorszámok beprogramozása	10
	Lejátszás Bluetooth-kompatibilis készülékekről	11
5	Rádióhallgatás	12
	Rádióállomások behangolása	12
	Rádióállomások önműködő beprogramozása	12
	Rádióállomások manuális beprogramozása	12
	Tárolt rádióállomás kiválasztása	12
6	Egyéb jellemzők	13
	Ébresztési időzítő beállítása	13
	Elalvási időzítő beállítása	13
	Külső eszköz hallgatása	13

7	Termékadatok	14
	Termékjellemzők	14
	Tájékoztató USB-lejátszhatóságról	15
	Támogatott MP3-lemezformátumok	15
8	Hibakeresés	16
9	Megjegyzés	18

1 Fontos!

Biztonság

Biztonsági jelzések ismertetése



A „villám” jelzés arra utal, hogy a készülékben lévő szigetetlen anyag áramütést okozhat. A háztartásban tartózkodók biztonsága érdekében kérjük, ne távolítsa el a védőburkolatot.

A „felkiáltójel” olyan funkciókra hívja fel a figyelmet, amelyek használatánál célszerű figyelmesen elolvasni a mellékelt leírásokat az üzemeltetés és karbantartási problémák megelőzéséhez.

FIGYELEM: Az áramütés veszélyének csökkentése érdekében óvja a készüléket az esőtől és a nedvességtől, és ne helyezzen rá folyadékkal teli tárgyakat, például virágvizát.
VIGYÁZAT! Az áramütés elkerülése érdekében teljesen illesse be a csatlakozót. (A polarizált csatlakozókkal rendelkező régiókban: Az áramütés elkerülése érdekében ügyeljen rá, hogy a széles érintkezőkést az aljzat széles nyílásába illesse.)

Fontos biztonsági utasítások

- Kövesse az utasításokat.
- Ügyeljen a figyelmeztetéseken foglaltakra.
- Óvja a terméket a víztől.
- A tisztítást kizárólag száraz ruhával végezze.
- Gondoskodjon arról, hogy a szellőzőnyílások ne tömődjenek el. A készülék telepítését a gyártó utasításai szerint végezze.

- Ne helyezze a készüléket hőt kibocsátó eszköz, pl. fűtőtest, fűtőnyílás, kályha vagy működése során hőt termelő készülék (pl. erősítő) közelébe.
- Tilos a hálózati kábelre rálépni vagy azt becsípni, különös tekintettel ott, ahol az a csatlakozó-aljzatokba, készülékcsatlakozókba illeszkedik, vagy ott, ahol kilép az egységből.
- Kizárólag a gyártó által javasolt tartozékokat használja.
- Kizárólag a gyártó által javasolt vagy a termékhez tartozó szállítókocsival, állvánnyal, tartóval, rögzítőelemmel vagy asztallal használja a készüléket. Szállítókocsi használatkor óvatosan mozgassa a kocsit és a készüléket, nehogy felboruljon.



- Vihar idején, vagy ha hosszabb ideig nem használja a készüléket, húzza ki a csatlakozót a hálózatból.
- A készülék javítását, szervizelését bízza szakemberre. A készüléket a következő esetekben kell szervizeltetni: ha bármilyen módon megsérült, például sérült a hálózati kábel vagy csatlakozó, folyadék került a készülékbe, ráesett valami, eső vagy nedvesség érte, nem működik megfelelően vagy leejtették.
- Akkumulátor használata **VIGYÁZAT** – Az akkumulátorszívárgás személyi sérülést, tárgyak/eszközök vagy magának a készüléknek a károsodását okozhatja, ezért:
 - Megfelelően helyezze be az akkumulátort, ügyeljen a készüléken látható + és - jelölésekre.
 - Ne keverje az elemeket (régie és új, vagy szén és alkáli stb.).
 - Az elemeket és elemcsomagokat óvja a magas hőmérséklettől, ezért ne tegye ki például közvetlen napfény hatásának, ne helyezze tűz közelébe stb.

- Vegye ki az akkumulátorokat, ha hosszabb ideig nem használja a készüléket.
- A készüléket nem érheti nedvesség és kifröccsent folyadék.
- Ne helyezzen a készülékre semmilyen veszélyforrást (pl. folyadékkal töltött tárgyat, égő gyertyát).
- Ha a hálózati csatlakozódugó vagy készülékcsatlakozó használatos megszakítóeszközként, akkor mindig működőképesnek kell lennie.



Figyelem

- A készülék borítását megbontani tilos.
- Tilos a készülék bármely alkatrészének a kenése.
- Tilos a készüléket más elektromos berendezésre ráhelyezni.
- Ne tegye ki a terméket közvetlen napfény, nyílt láng vagy hó hatásának.
- Tilos belenézni a készülékben található lézersugárba.
- Gondoskodjon arról, hogy a hálózati kábel vagy csatlakozó könnyen hozzáférhető legyen, és így a készüléket le tudja választani a hálózati áramról.

2 Az Ön mikrorendszere

Köszönjük, hogy Philips terméket vásárolt, és üdvözljük a Philips világában! A Philips által biztosított támogatás teljes körű igénybevételéhez regisztrálja a terméket a www.Philips.com/welcome címen.

Bevezetés

A készüléken a következő funkciók használhatók:

- audiolemezek, Bluetooth-kompatibilis eszközök, USB-tárolóeszközök és egyéb külső eszközök hallgatása.
- FM-rádióállomások hallgatása.

Az alábbi hanghatásokkal gazdagíthatja a hangzást:

- Digitális hangszabályzás (DSC)
 - DSC 1: Kiegyenlített
 - DSC 2: Tiszta
 - DSC 3: Erőteljes
 - DSC 4: Meleg
 - DSC 5: Éles

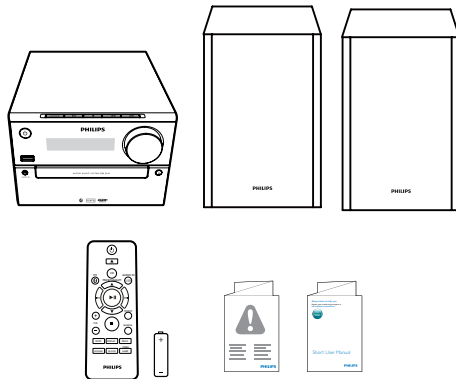
A készülék a következő médiaformátumokat támogatja:



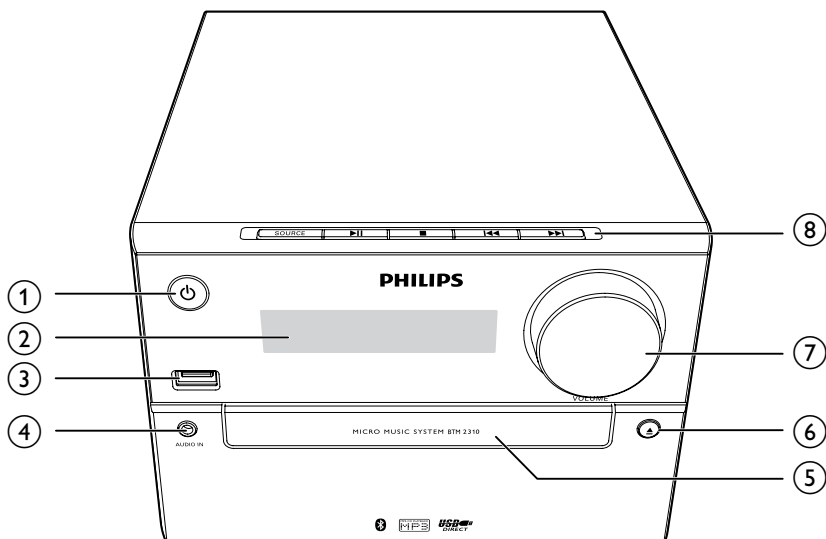
A doboz tartalma

Ellenőrizze és azonosítsa be a csomag tartalmát:

- Fő egység
- 2 hangszóró
- Távezérlő (egy db AAA elemmel)
- Rövid használati útmutató
- Biztonsági előírások és megjegyzések



A főegység áttekintése



①

- A készülék bekapcsolása.
- Eco gazdaságos készenléti üzemmódba vagy készenléti üzemmódba kapcsolás.

② Kijelzőpanel

- Aktuális állapot kijelzése.

③

- USB tárolóeszköz csatlakoztatása.
- Eszközök töltése.

④ AUDIO IN

- Külső audioeszközök csatlakoztatása.

⑤ Lemeztálca

⑥

- A lemeztálca kinyitása illetve bezárása.

⑦ VOLUME

- Hangerő beállítása.

⑧ SOURCE

- Forrás kiválasztása: DISC, USB, TUNER, AUDIO IN, BT (Bluetooth).



- Lejátszás indítása, szüneteltetése és folytatása.

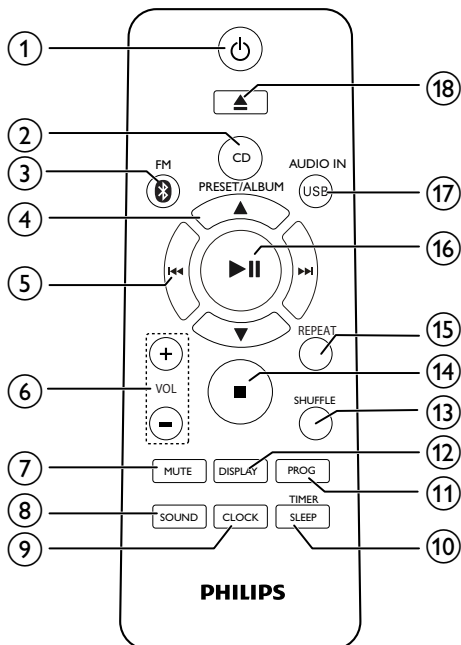


- Lejátszás leállítása vagy program törlése.



- Ugrás egy előző/következő zeneszámra.
- Keresés egy műsorszám/lemez/USB-forrás tartalmán belül.
- Hangoljon be egy rádióállomást.
- Az idő beállítása.

A távvezérlő áttekintése



- ① **⏻**
- A készülék be- és kikapcsolása.
 - Eco gazdaságos készenléti üzemmódba vagy készenléti üzemmódba kapcsolás.
- ② **CD**
- CD forrás kiválasztása.
- ③ **FM: ɀ**
- FM vagy Bluetooth forrás kiválasztása.
- ④ **PRESET/ALBUM ▲ / ▼**
- Tárolt rádiócsatorna kiválasztása.
 - Ugrás az előző/következő albumra.
- ⑤ **⏮ / ⏭**
- Ugrás az előző/következő műsorszámra.
 - Keresés egy műsorszám/lemez/USB-forrás tartalmán belül.
 - Hangoljon be egy rádióállomást.
 - Az idő beállítása.

- ⑥ **VOL +/-**
- Hangerő beállítása.
- ⑦ **MUTE**
- Hangerő némítása vagy visszaállítása.
- ⑧ **SOUND**
- Változatos hanghatások digitális hangszabályzással (DSC).
- ⑨ **CLOCK**
- Óra beállítása.
 - Óra megtekintése.
- ⑩ **SLEEP/TIMER**
- Elalvási időzítő beállítása.
 - Ébresztési időzítő beállítása.
- ⑪ **PROG**
- Műsorszámok beprogramozása.
 - Rádióállomások beprogramozása.
 - FM-rádióállomások tárolása.
- ⑫ **DISPLAY**
- A kijelző fényerejének beállítása.
- ⑬ **SHUFFLE**
- Műsorszámok véletlenszerű lejátszása.
- ⑭ **■**
- Lejátszás leállítása vagy program törlése.
- ⑮ **REPEAT**
- Egyetlen/összes műsorszám ismétlése.
- ⑯ **▶▶**
- Lejátszás indítása, szüneteltetése és folytatása.
- ⑰ **USB/AUDIO IN**
- USB vagy AUDIO IN forrás kiválasztása.
- ⑱ **▲**
- A lemeztálcá kinyitásához illetve bezárásához nyomja meg.

3 Üzembe helyezés

! Vigyázat

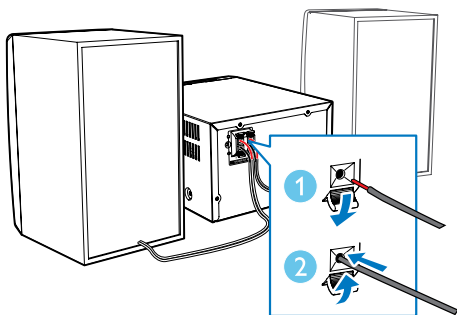
- A készülék vezérlőinek jelen kézikönyvben leírtaktól eltérő működtetése, illetve működésének módosítása veszélyes sugárzást vagy más szempontból rendellenes működést eredményezhet.

A fejezetben bemutatott műveleteket a megadott sorrendben végezze el. Ha a Philips vállalat ügyfélszolgálatához fordul, szükség lesz a termék típus- és sorozatszámára egyaránt. A típusszám és a sorozatszám a készülék hátulsó részén található. Írja ide a számokat:
Típuszám _____
Gyári szám _____

Hangszórók csatlakoztatása

☰ Megjegyzés

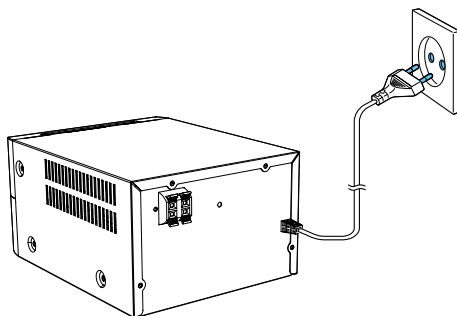
- Az optimális hangzás érdekében csak a készülékhez mellékelt hangszórókat használja.
- Csak a készülékhez mellékelt hangsugárzókkal azonos vagy magasabb impedanciájú hangsugárzókat csatlakoztasson. Tekintse át az útmutató Műszaki adatok című fejezetét.



Tápcsatlakozás bekötése

! Vigyázat

- Fennáll a termék károsodásának veszélye! Győződjön meg arról, hogy a tápfeszültség megegyezik-e a készülék hátoldalán vagy alján feltüntetett feszültséggel.
- Áramütésveszély! A váltakozó áramú hálózati kábel kihúzásakor minden esetben a csatlakozódugónál fogva húzza ki azt az aljzatból. A kábelt tilos húzni.
- A hálózati kábel csatlakoztatása előtt győződjön meg róla, hogy minden egyéb csatlakoztatást elvégzett.



Jellemzők bemutatása

Készenléti üzemmódban a ■ gomb megnyomásával bemutatót kaphat a készülék jellemzőiről.

- ↳ A jellemzők egyesével megjelennek a kijelzőpanelen.
- A bemutató kikapcsolásához nyomja meg ismét a ■ gombot.

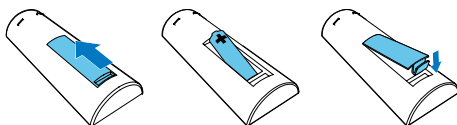
A távvezérlő előkészítése

! Vigyázat

- Robbanásveszély! Az elemeket tartsa távol hő- vagy tűzforrástól, illetve napfénytől. Az elemeket tilos tűzbe dobni.
- Az akkumulátor csökkent élettartamának veszélye! Ne keverjen egymással különböző típusú vagy márkájú akkumulátorokat.
- Fennáll a termék károsodásának veszélye! Ha hosszabb ideig nem használja a távvezérlőt, vegye ki a készülékből az akkumulátorokat.

A távvezérlő elemeinek cseréje:

- 1 Nyissa ki az elemtartó rekesz fedelét.
- 2 Helyezze be a tartozék AAA elemet a polaritás jelzéseinek megfelelően (+/-).
- 3 Zárja be az elemtartó rekeszt.



Óra beállítása

- 1 Készületi üzemmódban tartsa két másodpercnél hosszabb ideig lenyomva a távvezérlő **CLOCK** gombját.
↳ Ekkor megjelenik a **[24H]** vagy **[12H]** óraformátum.
- 2 A **⏪ / ⏩** gomb megnyomásával választhat a **[24H]** és **[12H]** óraformátumok közül.
- 3 A jóváhagyáshoz nyomja meg a **CLOCK** gombot.
↳ Megjelennek és villogni kezdenek az órát jelző számjegyek.
- 4 Az óra és a perc beállításához ismétlje meg a 2-3. lépést.

☰ Megjegyzés

- Ha a felhasználó 90 másodpercen belül nem nyom meg egy gombot sem, a rendszer automatikusan kilép az óra-beállítási módból.

✪ Tanács

- A pontos időt a készülék bekapcsolt állapotában a **CLOCK** gomb megnyomásával tekintheti meg.

Bekapcsolás

Nyomja meg a **⏻** gombot.

- ↳ Az egység visszaáll az utoljára kiválasztott forrásra.

Készületi üzemmódba kapcsolás

A készülék készületi üzemmódba kapcsolásához ismételten nyomja meg a **⏻** gombot.

- ↳ Az óra (ha be lett állítva) megjelenik a panelen.

ECO készületi üzemmódba váltás:

Tartsa lenyomva a **⏻** gombot 2 másodpercnél hosszabb ideig.

- ↳ A kijelzőpanel elhalványul.

☰ Megjegyzés

- 15 perc készületi üzemmód után a készülék Eco készületi üzemmódba kapcsol.

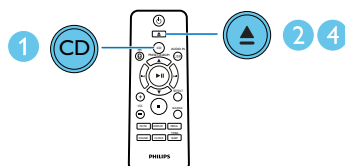
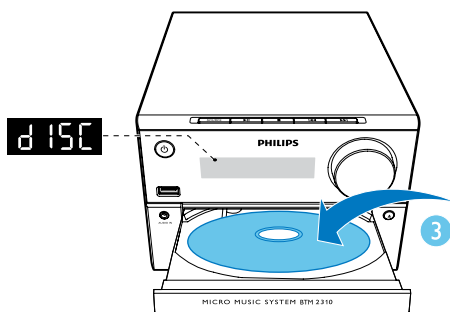
A készületi üzemmód és az Eco készületi üzemmód közötti váltás:

Tartsa lenyomva a **⏻** gombot 2 másodpercnél hosszabb ideig.

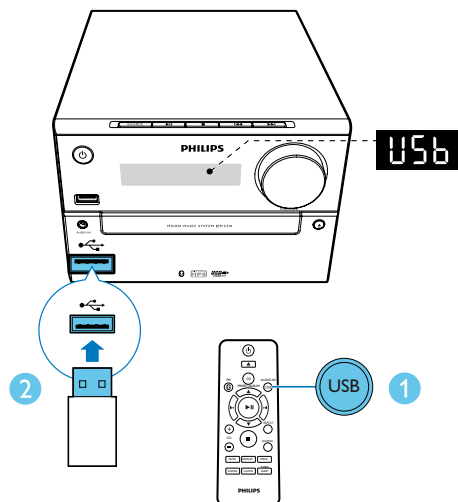
4 Lejátszás

Lejátszás lemezről

- 1 A CD megnyomásával kiválaszthatja a CD-forrást.
- 2 A lemeztartó kinyitására nyomja meg a ▲ gombot.
- 3 Helyezzen be egy lemezt nyomtatott oldallal felfelé.
- 4 A lemeztartó bezárásához nyomja meg a ▲ gombot.
↳ A lejátszás automatikusan megkezdődik. Ha nem, nyomja meg a következőt: ►||.



- 1 Az USB-forrás kiválasztásához nyomja meg többször az USB/AUDIO IN gombot.
- 2 Csatlakoztassa az USB-készüléket a csatlakozóhoz.
↳ A lejátszás automatikusan megkezdődik. Ha nem, nyomja meg a következőt: ►||.



Töltse fel készülékeit

Készülékeit feltöltheti a termék USB-aljzatán keresztül, USB-kábel (nem tartozék) használatával.

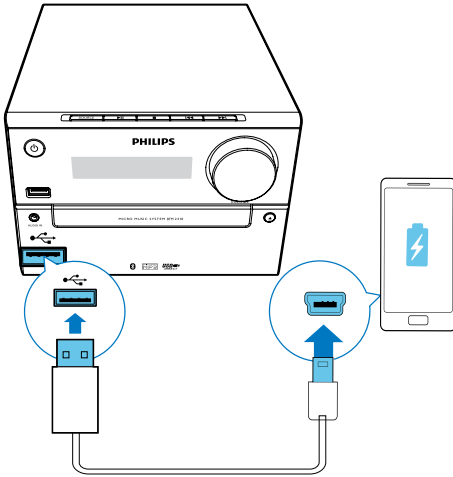
Megjegyzés

- Az USB-töltés maximális feszültsége 1 A.
- Nem minden, USB-töltést használó készülékre vonatkozik a garancia.

Lejátszás USB-eszkörről

Megjegyzés

- Ellenőrizze, hogy az USB-eszköz rendelkezik-e lejátszható audiotartalommal.



Lejátszásvezérlés

▲ / ▼	Mappa kiválasztása.
◀◀ / ▶▶	Válasszon ki egy hangfájlt.
▶▶	A lejátszás szüneteltetése és folytatása.
■	Lejátszás leállítása.
REPEAT	Egyetlen/összes műsorszám ismétlése.
SHUFFLE (véletlenszerű lejátszás)	Műsorszámok véletlenszerű lejátszása.
VOL +/-	A hangerő növelése vagy csökkentése.
NÉMÍTÁS	Hang elnémítása vagy visszaállítása.
SOUND	Változatos hanghatások a DSC funkcióval: kiegyenlített, tiszta, erőteljes, meleg és éles.
DISPLAY	A kijelző fényerejének beállítása.

Ugrás egy adott műsorszámra

CD-nél:

Másik zeneszám kiválasztásához nyomja meg a ◀◀ / ▶▶ gombot.

MP3-lemez és USB esetén:

- 1 Album vagy mappa kiválasztásához nyomja meg a ▲ / ▼ gombot.
- 2 Zeneszám vagy fájl kiválasztásához nyomja meg a ◀◀ / ▶▶ gombot.

Műsorszámok beprogramozása

Legfeljebb 20 műsorszám beprogramozására van lehetőség.

- 1 A programozási üzemmód aktiválásához nyomja meg az **PROG** gombot.
- 2 MP3-műsorszámok lejátszásához az ▲ / ▼ gombokkal választhat albumot.
- 3 Egy műsorszám kiválasztásához nyomja meg a ◀◀ / ▶▶ gombot, majd a **PROG** gombot a választás megerősítéséhez.
- 4 További műsorszámok programozásához ismétlje meg a 2-3. lépést.
- 5 A ▶▶ gombbal lejátszhatja a beprogramozott műsorszámokat.
 - ↳ Lejátszás közben a [**PROG**] megjelenik.
 - A program törléséhez leállított állapotban nyomja meg a ■ gombot.

Lejátszás Bluetooth-kompatibilis készülékekről

Megjegyzés

- Az egység és a Bluetooth funkciós eszköz közötti optimális működési távolság körülbelül 10 méter.
- A rendszer és a készülék között lévő bármilyen akadály csökkentheti a működési távolságot.
- Az adapter nem használható garantáltan minden Bluetooth készülékkel.



- 1 Az **FM/** gomb többszöri megnyomásával választhatja ki a **Bluetooth**-forrást.
↳ **[BT]** (Bluetooth) üzenet jelenik meg.
↳ A Bluetooth jelzőfény kékén villog.
- 2 Az A2DP (Advanced Audio Distribution Profile) használatát támogató készüléken engedélyezze a Bluetooth funkciót és keressen párosítható Bluetooth eszközöket (a készülék használati útmutatója szerint).

- 3 Válassza ki a „**PHILIPS BTM2310**” elemet a Bluetooth-kompatibilis eszközön, és szükség esetén írja be a „0000” párosítási jelszót.

↳ A sikeres párosítást és csatlakoztatást követően a Bluetooth jelzőfény folyamatosan kékén világít, és az egység csipogó hangot ad.

- 4 Audiotartalom lejátszása csatlakoztatott eszközön.

↳ Audio adatfolyam a Bluetooth eszköztől az egységre.

Tanács

- Az egység akár 4 korábban csatlakoztatott Bluetooth-eszközt képes tárolni memóriájában.

A Bluetooth-kompatibilis készülék csatlakozásának bontása:

- Kapcsolja ki a Bluetooth funkciót az eszközön; vagy
- helyezze az eszközt a hatótávolságon kívülre; vagy
- Tartsa lenyomva a **▶||** gombot 3 másodpercig.
↳ Az aktuális Bluetooth-kapcsolat megszűnik.

A Bluetooth párosítási előzmények törléséhez:


- Tartsa lenyomva a **■** gombot 8 másodpercig.
↳ Az aktuális Bluetooth törölve.

5 Rádióhallgatás

Rádióállomások behangolása

Tanács

- Helyezze az antennát a TV-től, videomagnótól vagy más sugárzó forrástól a lehető legmesszebbre.
- Az optimális vétel érdekében húzza ki teljesen az antennát és állítsa a megfelelő helyzetbe.

- 1 Az **FM/**  gomb többszöri megnyomásával választhatja ki az **FM**-forrást.
- 2 Tartsa lenyomva a **◀◀ / ▶▶** gombot 2 másodpercnél hosszabb ideig.
↳ Az FM-tuner automatikusan behangol egy megfelelő erősséggel fogható állomást.
- 3 Ismétlje meg a 2. lépést további állomások beállításához.

Gyengén fogható állomás behangolása:

Nyomja meg ismételten a **◀◀ / ▶▶** gombot, amíg meg nem találja az optimális vétel helyét.

Rádióállomások önműködő beprogramozása

Megjegyzés

- Legfeljebb 20 előre beállított rádióállomás (FM) beprogramozására van lehetőség.

Hangolás üzemmódban tartsa lenyomva a **PROG** gombot 2 másodpercnél hosszabb ideig, ezzel aktiválódik az automatikus programbeállítás.

- ↳ A készülék a vétel erőssége szerint programozza be a fogható állomásokat.
- ↳ Az elsőként beprogramozott rádióállomás automatikusan megszólal.

Rádióállomások manuális beprogramozása

- 1 Hangoljon be egy rádióállomást.
- 2 Nyomja meg a **PROG** gombot, majd a **▲** / **▼** gombokkal válasszon egy számot 1 és 20 között.
- 3 A jóváhagyáshoz nyomja meg a **PROG** gombot.
↳ Megjelenik az állomás előre beállított programszáma és a frekvenciája.
- 4 További állomások beprogramozásához ismétlje meg a 2–3. lépést.

Megjegyzés

- Egy beprogramozott állomás törléséhez tároljon másik állomást a helyére.

Tárolt rádióállomás kiválasztása

Rádió üzemmódban nyomja meg a **▲** / **▼** gombot egy előre beállított szám kiválasztásához.

6 Egyéb jellemzők

Ébresztési időzítő beállítása

A készülék használható ébresztőóraként is. CD, FM vagy USB forrást is beállíthat ébresztőként.

Megjegyzés

- Ellenőrizze, hogy megfelelően állította-e be az órát.

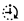
- Készenléti üzemmódban tartsa két másodpercnél hosszabb ideig lenyomva a **SLEEP/TIMER** gombot.
↳ Megjelennek és villogni kezdenek az órát jelző számjegyek.
- Nyomja meg ismételten a **◀◀ / ▶▶** gombot az óra beállításához.
- A jóváhagyáshoz nyomja meg a **SLEEP/TIMER** gombot.
↳ Megjelennek és villogni kezdenek a percet jelző számjegyek.
- A perc beállításához ismétlje meg a 2-3. lépést, válasszon forrást (**CD, FM** vagy **USB**), és állítsa be a hangerőt.

Megjegyzés

- Ha a felhasználó 90 másodpercen belül nem nyom meg egy gombot sem, a rendszer automatikusan kilép az időzítő módból.

Az ébresztési időzítő be- és kikapcsolása:

Nyomja meg ismételten a **SLEEP/TIMER** gombot az ébresztés be- és kikapcsolásához.

- ↳ Ha az időzítő be van kacsolva, megjelenik a  ikon.

Tanács

- Ha kiválasztotta a forrást a CD/USB lehetőségek közül, de nem helyezte be lemezt vagy nem csatlakoztatott USB készüléket, a rendszer automatikusan rádióra kapcsol.

Elalvási időzítő beállítása

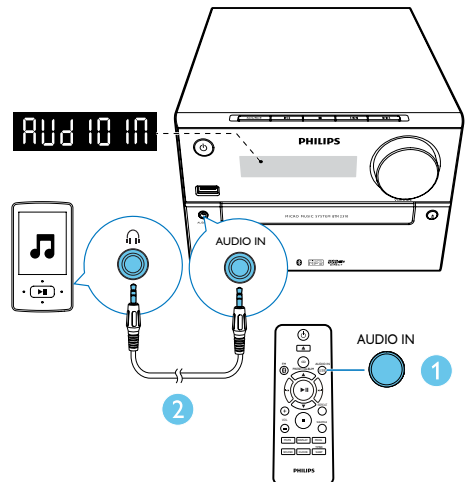
Az elalvási időzítő beállításához bekapcsolt üzemmódban nyomja meg ismételten a **SLEEP/TIMER** gombot a kívánt időtartam (perc) beállításához.

- ↳ Ha az elalváskapcsoló aktiválva van, megjelenik a **zz** üzenet. Ha nincs, a **zz** jelzés nem látható.

Külső eszköz hallgatása

A készüléken MP3-csatlakozókábel használatával külső eszköz is hallgatható.

- Az **AUDIO IN** kiválasztásához nyomja meg többször az **USB/AUDIO IN** gombot.
- Csatlakoztasson MP3-csatlakozókábelt (nem tartozék) a következőkhöz:
 - a készülék (3,5 mm-es) **AUDIO IN** csatlakozója,
 - és a külső eszköz fejhallgató-csatlakozója.
- Lejátszás indítása a készüléken (a készülék felhasználói kézikönyve szerint).



7 Termékadatok



Megjegyzés

- A termékinformáció előzetes bejelentés nélkül módosítható.

Termékjellemzők

Erősítő

Maximális kimeneti teljesítmény	15 W
Válaszfrequencia	60 Hz - 16 kHz; +3 dB
Jel-zaj arány	≥70 dBA
Teljes harmonikus torzítás	<1%
AUX-bemenet	800 mV RMS

Hangsugárzók

Hangszóró-impedancia	6 ohm
Hangszórómeghajtó	3"-es teljes hangterjedelmű
Hangszóró-érzékenység	>83 dB/m/W

Bluetooth

Bluetooth verzió	V3.0
Bluetooth frekvenciasáv	2,4 GHz ~ 2,48 GHz ISM-sáv
Bluetooth tartomány	10 m (szabad területen)

Tuner (FM)

Hangolóegység hangolási tartománya	87,5-108 MHz
Hangolóegység hangolórácsa	50 KHz

Hangolóegység-érzékenység	
- Monó, 26 dB H/Z arány	<22 dB u
- Sztereó, 46 dB H/Z arány	<45 dB u
Keresési szelektivitás	<30 dB u
Teljes harmonikus torzítás	< 3%
Jel-zaj arány	>45 dBA

USB

USB Direct verzió	2.0 Full Speed
USB 5 V-os táp	≤1 A

Lemez

Lézertípus	Félvezető
Lemezátmérő	12 cm / 8 cm
Támogatott lemezek	CD-DA, CD-R, CD-RW, MP3-CD
Audió DAC	24 bit / 44,1 kHz
Teljes harmonikus torzítás	<1% (1 kHz)
Válaszfrequencia	60 Hz – 16 kHz; ±3 dB
H/Z arány	>70 dBA

Általános információk

Tápfeszültség	100-240 V~, 50/60 Hz
Teljesítményfelvétel	18 W
Eco készenléti üzemmód	<0,5 W
teljesítményfelvétele	
Méret	
- Főegység (Sz x Ma x Mé)	180 x 121 x 247 mm
- Hangsugárzódoboz (sz x ma x mé)	150 x 238 x 125 mm
Tömeg	
- Főegység	1,6 kg
- Hangsugárzódoboz	2 x 0,98 kg

Tájékoztató USB-lejátszhatóságról

Kompatibilis USB-eszközök:

- USB flash-memória (USB 2.0 vagy USB 1.1)
- USB flash-lejátszók (USB 2.0 vagy USB 1.1)
- Memóriakártyák (a készülékkel való használathoz egy további kártyaolvasó szükséges)

Támogatott USB formátumok:

- FAT12, FAT16 és FAT32 USB vagy memóriafájl-formátum (szektorméret: 512 byte)
- MP3 átviteli sebesség (adatsebesség): 32 - 320 kb/s és változó átviteli sebesség
- Könyvtárak egymásba ágyazottsági szintje: legfeljebb 8
- Albumok / mappák száma: legfeljebb 99
- Zeneszámok / felvételek száma: legfeljebb 999
- Unicode UTF8-kódolású fájlnev (maximális hosszúság: 32 byte)

Nem támogatott USB formátumok:

- Üres albumok: az üres albumok olyan albumok, amelyek nem tartalmaznak MP3-/WMA-fájlokat. Ezek nem jelennek meg a készülék kijelzőjén.
- A készülék figyelmen kívül hagyja a nem támogatott formátumú fájlokat. Figyelmen kívül hagyja és nem játssza le például a .doc kiterjesztésű Word dokumentumokat, illetve a .dlf kiterjesztésű MP3-fájlokat.
- WMA-, AAC-, WAV- és PCM-hangfájlok
- DRM-védelemmel ellátott WMA-fájlok (.wav, .m4a, .m4p, .mp4, .aac)
- Veszteség nélkül tömörített formátumú WMA-fájlok

Támogatott MP3-lemezformátumok

- ISO9660, Joliet
- Címhosszúság legfeljebb 128 karakter (a fájlnev hosszúságától függően)
- Maximális albumszám: 99
- Támogatott mintavételi frekvenciák: 32 kHz / 44,1 kHz / 48 kHz
- Támogatott bitsebességek: 32~256 (kbps), változtatható bitsebességek

8 Hibakeresés



Figyelem

- A készülék borítását megbontani tilos.

Ne próbálja önállóan javítani a készüléket, mert ezzel a garancia érvényét veszíti.

Ha a készülék használata során problémákba ütközik, nézze át az alábbi pontokat, mielőtt szakemberhez fordulna. Ha a probléma továbbra is fennáll, látogasson el a Philips weboldalára (www.philips.com/support) Amikor felveszi a kapcsolatot a Philips képviselővel, tartózkodjon a készülék közelében, és készítse elő a készülék típus- és sorozatszámát.

Nincs áram

- Ellenőrizze, hogy a készülék hálózati adaptere megfelelően csatlakozik-e.
- Ellenőrizze, hogy van-e feszültség a csatlakozójzatban.
- Energiatakarékosági okokból a rendszer automatikusan kikapcsol, ha 15 perccel az adott műsorszám végét követően semmilyen vezérlőelemet nem használtak.

Nincs hang, vagy torz a hang

- Állítsa be a hangerőszintet.
- Ellenőrizze, hogy a hangszórók megfelelően csatlakoznak-e.
- Ellenőrizze, hogy árnyékolva vannak-e a hangsugárzó lecsupaszított vezetékai.

Az egység nem reagál

- Húzza ki, majd csatlakoztassa újra a hálózati csatlakozódugót, majd kapcsolja be ismét a rendszert.

Nem működik a távvezérlő

- Mielőtt megnyomna bármilyen funkcióbillentyűt, a távvezérlővel válassza ki a helyes forrást, ne a főegységgel.
- Csökkentse a távirányító és az egység közötti távolságot.

- Helyezze be az elemet; ügyeljen a helyes polaritásra (+/- jelzések).
- Cserélje ki az elemet.
- Irányítsa a távvezérlőt közvetlenül az egység érzékelőjére (a készülék előlapján található).

A készülék nem észlel lemezt

- Helyezzen be egy lemezt.
- Ellenőrizze, hogy a behelyezett lemez nyomtatott oldalával felfelé néz-e.
- Várjon, míg a lencséről elpárolog a kicsapódott nedvesség.
- Cserélje ki vagy tisztítsa meg a lemezt.
- Használjon véglegesített CD-lemezt vagy megfelelő formátumú lemezt.

Az USB-eszközön található egyes fájlok nem játszhatók le

- Az USB-eszközön található mappák vagy fájlok száma meghaladja az előírt értéket. Ez nem utal meghibásodásra.
- A fájlok formátuma nem támogatott.

Az USB-eszköz nem támogatott

- Az USB-eszköz nem kompatibilis a készülékkel. Próbálkozzon másik eszközzel.

Rossz minőségű rádióvétel

- Növelje a távolságot az egység és a TV, vagy a videomagnó között.
- Húzza ki teljesen az FM-antennát.

A zenelejátszás még sikeres Bluetooth-kapcsolat esetén sem áll rendelkezésre az egységen.

- Az eszközzel az egységen keresztül vezeték nélkül nem lehet lejátszani zenét.

Bluetooth-készülékekhez csatlakoztatást követően a hang rossz minőségű.

- Gyenge a Bluetooth-vétel. Tegye az eszközt közelebb az egységhez vagy távolítsa el minden akadályt a kettő közül.

A Bluetooth nem csatlakoztatható az egységgel.

- Az eszköz nem támogatja az egységhez szükséges profilokat.
- A készülék Bluetooth funkciója nincsen engedélyezve. A funkció engedélyezésének a módját nézze meg az eszköz használati útmutatójában.
- Az egység nincs párosítási üzemmódban.
- Az egység már másik Bluetooth-kompatibilis eszközhöz csatlakozik. Csatlakoztassa le a másik eszközt, majd próbálja újra.

A párosított mobileszköz szünet nélkül csatlakozik és lecsatlakozik.

- Gyenge a Bluetooth-vétel. Tegye az eszközt közelebb az egységhez vagy távolítson el minden akadályt a kettő közül.
- Egyes mobiltelefonok a hívás indításakor és befejezésekor folyamatosan csatlakozhatnak és lecsatlakozhatnak. Ez nem jelenti a rendszer meghibásodását.
- Egyes készülékek esetén a Bluetooth-kapcsolat energiatakarékosági okok miatt automatikusan megszakadhat. Ez nem jelenti a rendszer meghibásodását.

Az időzítő nem működik

- Állítsa be helyesen az órát.
- Kapcsolja be az időzítőt.

Kitörlődött az óra vagy az időzítő beállítása

- Megszakadt a tápellátás vagy ki lett húzva a hálózati kábel.
- Állítsa alaphelyzetbe az órát vagy az időzítőt.

9 Megjegyzés

A WOOX Innovations által kifejezetten jóvá nem hagyott változtatások és átalakítások a készüléken semmissé tehetik a felhasználó jogait e termék működtetésére vonatkozóan.

CE 0890

A WOOX Innovations kijelenti, hogy ez a termék megfelel az 1999/5/EK irányelv lényeges előírásainak és kiegészítéseinek. A Megfelelőségi nyilatkozat a www.philips.com/support címen olvasható.



Ez a termék kiváló minőségű anyagok és alkatrészek felhasználásával készült, amelyek újrahasznosíthatók és újra felhasználhatók.



A termékhez kapcsolódó áthúzott kerek kuka szimbólum azt jelenti, hogy a termékre vonatkozik a 2002/96/EK európai irányelv. Tájékozódjon az elektromos és elektronikus termékek szelektív hulladékként történő gyűjtésének helyi feltételeiről. Cselekedjen a helyi szabályozásoknak megfelelően, és a kiselejtezett készülékeket gyűjtse elkülönítve a lakossági hulladéktól. A feleslegessé vált készülék helyes kiselejtezésével segít megelőzni a környezet és az emberi egészség károsodását.



A termék akkumulátorai megfelelnek a 2006/66/EK európai irányelv követelményeinek, ezért ne kezelje ezeket háztartási hulladékként. Tájékozódjon az akkumulátorok szelektív hulladékkezelésére vonatkozó helyi szabályozásokról, mivel a feleslegessé vált akkumulátorok helyes kiselejtezésével segít megelőzni a környezet és az emberi egészség károsodását.

Környezetvédelemmel kapcsolatos tudnivalók

A termék csomagolása nem tartalmaz felesleges csomagolóanyagot. Igyekeztünk úgy kialakítani a csomagolást, hogy könnyen szétválasztható legyen a következő három anyagra: karton (doboz), polisztirol (védőelem) és polietilén (zacskó, védő habfólia).

A rendszerben található anyagokat erre specializálódott vállalat képes újrafeldolgozni és újrahasznosítani. Kérjük, tartsa szem előtt a csomagolóanyagok, kimerült akkumulátorok és régi készülékek leselejtezésére vonatkozó helyi előírásokat.



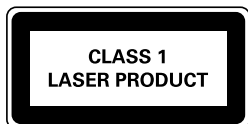
Be responsible
Respect copyrights

A termék olyan szerzői jogi védelmi technológiát alkalmaz, amely a Rovi Corporation által az Egyesült Államokban érvényes szabadalmak és egyéb szellemi tulajdonjogok védelme alatt áll. A termék másolása és szétszerelése tilos.

Bluetooth

A Bluetooth® szó mint jelölés és a logó a Bluetooth SIG, Inc. tulajdonai, a WOOX Innovations engedéllyel használja ezeket a megjelöléseket.

A készüléken a következő címke található:



 Megjegyzés

- A típustábla a készülék hátoldalán található.

